

학교와 마을이 함께 아이의 꿈을 찾아 키우는 **행복한** 완주교육

2022 완주교육협력지구 추진 계획

2022. 1.



전라북도완주교육지원청
JEOLLABUKDO WANJU OFFICE OF EDUCATION SUPPORT



완주군

목 차

I. 주요 현황	1
II. 지역 특성	3
III. 추진 배경 및 필요성	4
IV. 추진 경과	5
V. 추진 방향과 목적	6
VI. 추진 비전과 전략	7
VII. 추진 체계	8
VIII. 2021 완주교육협력지구 추진 성과	9
IX. 2022 완주교육협력지구 과제별 추진 계획	14
X. 성찰 및 평가, 기대효과, 향후 과제	33
XI. 행정사항	34
XII. 완주교육협력지구 온라인시스템 매뉴얼	35
〈서식〉 각종 서식	45



1 지역 현황

- 행정구역 : 3읍 10면
- 면 적 : 821.05 km²
- 세 대 수 : 42,965 세대
- 인 구 : 91,137명(2021.11.31.기준)



2 완주교육지원청 현황

- 1964.01.01. 법률 제1435호 교육자치제 부활로 군교육청 설치
- 1968.12.11. 완주군 교육청 인후동 청사 준공 이전
- 2020.03.23. 완주교육지원청 청사 이전 (완주군 용진읍 지암로 65)
- 2021.09.01. 제22대 장미옥 교육장 취임

- 교육비전

학교와 마을이 함께 아이의 꿈을 찾아 키우는 행복한 완주교육

- 교육지표

자치와 협력으로 참된 민주시민 육성

3 학교 현황

[기준일 2022.1.1.]

구 분		학 교 수			학급 수	학생 수
		공립	사립	계		
학 교 별	유치원	29	6	35	72	959
	초등학교	30(1)	-	30(1)	296(6)	4,524(37)
	중학교	10	3	13	126	2,586
	고등학교	4	4	8	108	1,905
	특수학교	-	1	1	22	118
합 계		73(1)	14	87(1)	624(6)	10,092(37)

※()는 분교장 수로 학교 수에 포함

4 혁신학교 현황

연도	학교명			개수	비고
	초등학교	중학교	고등학교		
2011	이서초	봉서중		2	졸업학교 12교 (‘11~’16)
2012	동상초, 이성초			2	
2013	삼례초	고산중		2	
2014	남관초, 소양서초	구이중		3	
2015	가천초, 대덕초			2	
2016	고산초, 삼례동초 삼례중앙초, 용봉초 송광초	상관중		6	2022년 혁신(+)학교 10교 (초6,중3,고1)
2019	소양초, 동양초	소양중		3	
2021	삼우초(혁신+)		고산고(혁신+)	2	
2022	구이초 송광초(혁신+) 삼례중앙초(혁신+)	구이중(혁신+) 상관중(혁신+)		4	
계				26	



1 지역 및 교육환경 특성

구분	지역 및 교육환경 특성
장점	<ul style="list-style-type: none"> ○ 전국 군 단위 자치단체 중 재정규모 상위권 ○ 도내 타 시·군 대비 교육협력예산 규모 상위권 ○ 안정적이고 편리한 정주 여건(환경, 생태, 교통, 전주 근접성 등) ○ 지역교육공동체를 형성하기에 적절한 인구수 및 인적 자원 ○ 기업도시와 혁신도시, 산업단지 등으로 성장 잠재력 확대 ○ 교육환경 변화에 대한 학부모, 지역사회의 의지 적극적임
단점	<ul style="list-style-type: none"> ○ 학령 인구 감소 현상, 중학생(2020학년도 1학년) 한시적 증가 현상 ○ 학생의 인근 지역 유출로 인한 관내 고등학교로 진학하는 비율 낮음 ○ 중등교육 전반에 대한 학부모와 지역사회의 낮은 만족도

2 교육주체별 특성

□ 학생 특성

- 농산어촌의 학생들로서 비교적 바른 인성과 따뜻한 감수성을 지님
- 학습더딤학생 비율이 높고 자기주도적인 학습능력이 부족한 편임
- 진로에 대한 인식 부족 및 자율적인 자기관리역량 미흡

□ 교사 특성

- 교사들의 교육과정, 수업, 평가 혁신에 대한 관심 높음
- 교사들의 연령대가 높아 변화에 대한 욕구는 크지 않으나 매우 협력적임
- 고경력 교사들이 많아 전문성이 높고, 학생을 바라보는 관점이 따뜻함

□ 학부모 및 지역사회 특성

- 도농복합지역으로 학부모의 자녀교육에 대한 관심과 참여 의지 높음
- 사회적 취약계층의 비율이 높은 편이어서 계층 간 교육격차를 보이고 있음
- 학교 교육과정 지원을 위한 지역의 인적·물적 자원이 풍부함



1 추진 배경

- 마을이 살아나기 위해서는 교육이 살아나야 하고, 교육이 제대로 살아나기 위해서는 마을이 살아나야 한다는 인식을 하는 지역의 공동체가 늘어나고 있음
- 한 아이도 소외시키지 않은 교육을 수행하기 위해서는 학교의 자원만이 아닌 지역사회의 구성원을 교육주체로 성장하게 해야 한다는 인식 대두
- 학교와 교육청, 학부모와 지역사회, 지자체의 다양한 구성원들이 소통하고 협력하는 건강한 교육생태계 구축 요구

2 필요성

- 완주에서 안심하고 아이를 키우고 성장하며, 꿈을 찾게 만들 수 있는 교육 환경 조성
- 학교는 아이를 중심에 두고 교육과정과 수업 등 본질에 집중함으로써 배움의 기쁨을 누리는 행복한 완주교육공동체 실현
- 교육청, 지자체, 지역사회와 시민사회단체가 실질적 연대와 협력을 통해 학교를 지원함으로써 모두가 상생하는 마을교육공동체 조성

3 완주교육협력지구

완주교육협력지구

- 전라북도교육청의 전북교육협력지구와 완주군청의 창의적 교육특구 사업을 통합하여 ‘완주교육협력지구’라 칭함
- 학생 교육을 위해 학교와 마을의 공조, 민·관·학 협치의 종합적 지원을 기반으로 완주교육협력지구 운영



학년도	내용	과제
2014	· 완주군청과 MOU 체결(12.05.)	
2015	· 전라북도교육청 지정 혁신교육특구 선정(1년차)	3개 분야 18개 과제
2016	· 혁신교육특구 운영(2년차)	4개 분야 17개 과제
2017	· 혁신교육특구 운영(3년차) · 농어촌교육특구 운영(1년차)	4개 분야 21개 과제
2018	· 혁신교육특구 운영(4년차) · 농어촌교육특구 운영(2년차)	4개 분야 19개 과제
	· 완주혁신교육성장보고서 2.0. 발간(11.22.) - 4년간의 혁신교육 성과 보고	
2019	· 혁신교육특구 운영(5년차) · 농어촌교육특구 운영(3년차)	4개 분야 21개 과제
2020	· 혁신교육특구와 농어촌교육특구를 완주교육협력지구로 통합하여 운영(1년차)	4개 분야 17개 과제
2021	· 완주교육협력지구 운영(2년차)	4개 분야 14개 과제
	· 완주교육한마당 운영(11.1.~11.26.)	
	· 완주교육협력지구 성과보고회(12.6.~12.7.)	
2022	· 완주교육협력지구 운영(3년차)	4개 분야 13개 과제



1 추진 방향

- 모든 아이들의 배움 권리를 보장하고, 민주시민으로서의 소양을 길러주며, 자신의 적성에 맞는 직로를 선택하여 미래를 살아갈 역량을 키워줌
- 학생 스스로 자율적으로 생각하고 행동할 수 있는 능력과 다양한 동아리 활동, 진로활동을 통해 스스로 공부하고 문제를 해결할 수 있는 기회를 제공함
- 학교를 둘러싼 마을의 다양한 교육적 자원과 인프라를 학교교육과정에 적극 도입하여 학생의 배움과 삶이 하나되는 참학력을 도모함
- 학교와 교육청, 학부모와 지역사회, 지자체의 다양한 구성원들이 참여한 협력적 거버넌스를 구축해 학교의 창의적 교육과정 운영 지원 필요

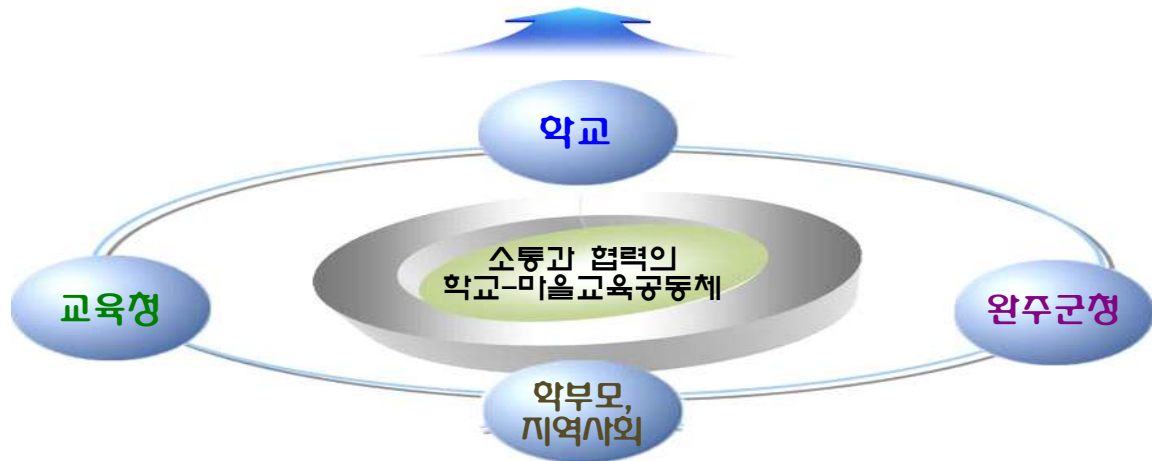
2 추진 목적

- 학생의 즐거운 배움과 바른 성장을 통한 건강하고 행복한 삶 영위
- 마을의 풍부한 교육적 자원을 학교에 도입한 창의적 마을교육과정 운영
- 지역의 교육주체가 모두 참여하여 학교를 지원하는 협력적 거버넌스 구축
- 학교와 마을의 쌍방향 의사소통과 협력을 통한 지역교육공동체 실현
- 공교육의 지속적인 혁신과 변화를 통하여 공교육에 대한 지역사회의 신뢰감 향상

3 완주교육협력지구 의의

단계	의의
1단계	지역의 교육주체가 지역의 교육철학과 방향에 대한 합의를 바탕으로
2단계	아이들이 지역의 초·중·고등학교에서 성장할 수 있도록
3단계	지역사회와 지자체가 학교가 필요한 부분을 지원하고
4단계	학교(교사)는 교육의 본질인 교육과정 운영과 수업에 집중하면
5단계	아이들은 진로와 진학의 길을 찾아 꿈을 실현할 수 있고
6단계	이는 궁극적으로 완주의 성장 동력을 확보할 수 있는 원동력이 된다

**학교와 마을이 함께 아이의 꿈을 찾아 키우는
행복한 완주교육협력지구**



추진 전략

- 각 학교의 창의적 교육과정 운영과 책임교육을 위한 따뜻한 학교
- 교육공동체의 역량 강화를 통해 함께 배우고 실천하는 학교
- 자기주도적 진로탐색과 자율 동아리 활동을 통한 즐거운 학교
- 마을이 교육주체로 참여하고 협력하는 마을 학교

따뜻한 학교

- 완주군과 함께 만드는 따뜻한 학교
- 모든 아이의 성장을 지원하는 책임교육
- 우리 마을 환경·생태 교육

실천하는 학교

- 완주교육협력지구 역량 강화 지원
- 마을교육생태계 구축·지원
- 전문성 신장을 위한 주제별 실천연구회
- 학생중심 프로젝트 수업

즐거운 학교

- 미래교육프로그램 운영
- 놀이로 즐기는 수업
- 청소년 자율 동아리

마을 학교

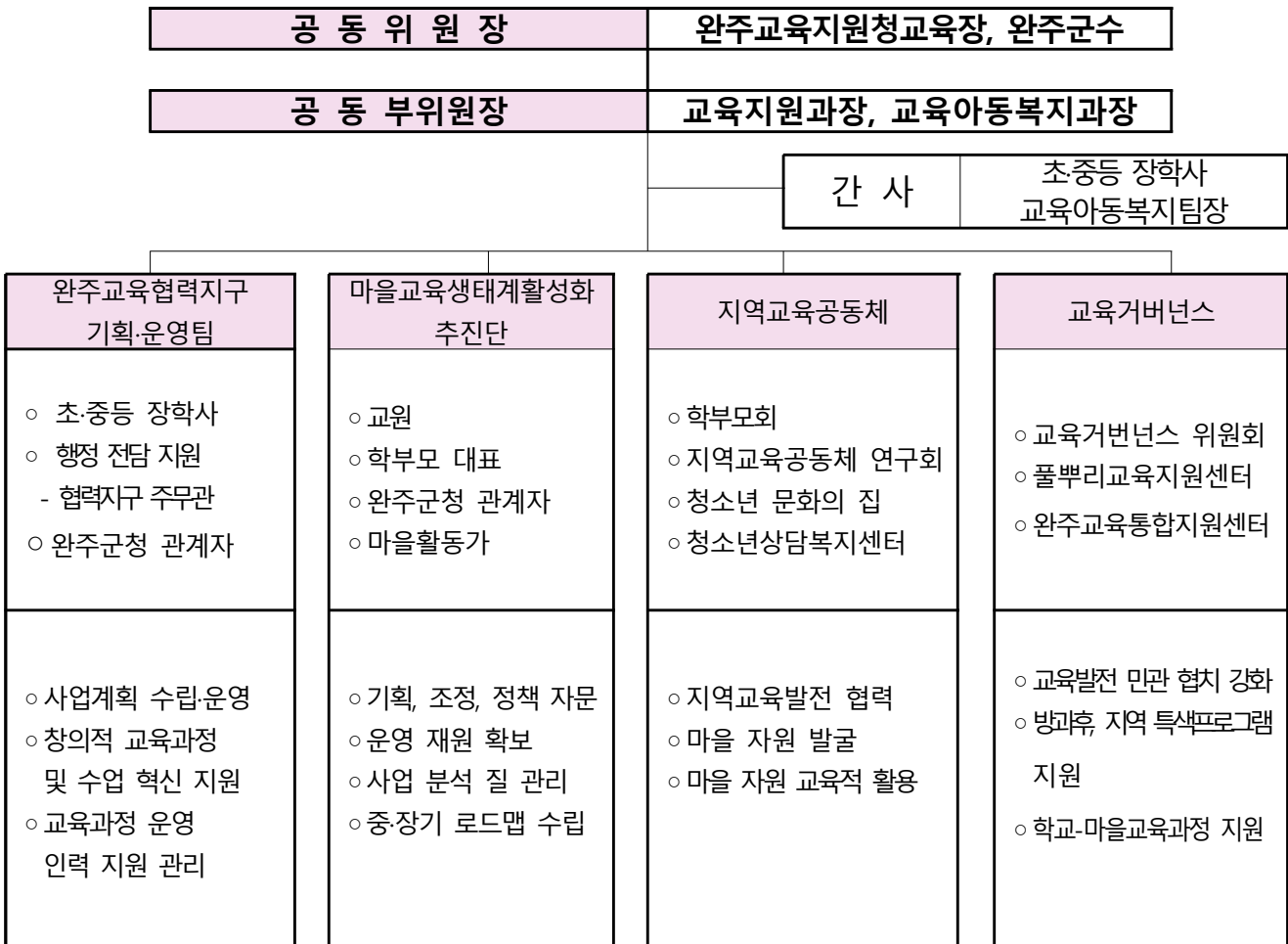
- 학교와 마을이 함께 만드는 교육과정
- 지역별 풀뿌리교육지원 센터
- 완주사랑 프로젝트



1 전담인력

완주교육지원청			완주군청		
부서명		교육지원과	부서명		교육지원과
인 력		역 할	인 력		역 할
직급	교육지원과장	총괄	직급	교육아동복지과장	총괄
직급	초·중등 장학사	기획 및 조정, 실무 운영	직급	교육아동복지팀장	기획 및 조정
주무관	협력지구담당	인건비 지급 등 행정 지원	직급	사업담당자	실무 운영

2 추진체계



1 추진개요

- 기간: 2021.01 ~ 2021.12(1년)
- 대상: 유·초·중·고·특수학교 전체 54교, 교원, 학생, 학부모, 주민 등
- 예산: 총 1,032,000천원(도교육청 532,000천원, 군청 500,000천원)
- 내용: 4개 분야 14개 과제
 - 따뜻한 학교(단위학교 창의적교육과정 운영과 책임교육)
 - 실천하는 학교(교육공동체 역량강화를 통한 전문성 신장)
 - 즐거운 학교(자기주도적 진로탐색과 동아리 활동, 놀이수업)
 - 마을학교(마을이 교육주체로 참여하고 협력하는 마을교육공동체 구축)

2 2021 완주교육협력지구 성과보고회

- 기간: 2021. 12. 6.(월)~12.7.(화) 15:00~17:00
- 대상: 과제별 업무 담당 교원 50여 명
- 장소 : 완주교육지원청 회의실
- 내용: 추진과제별 운영 결과 및 사례 공유
 - ‘따뜻한 학교’로 만들어 가는 특색있는 교육과정 운영
 - ‘책임교육’을 통한 학생 성장 이야기
 - ‘주제별 실천연구회’를 통한 교사의 성장 사례
 - ‘학생중심 프로젝트 수업’을 통한 자기주도적 성장 사례
 - ‘청소년 자율동아리’ 활동을 통한 꿈과 끼 발산 기회 제공
 - ‘미래교육 프로그램’ 운영으로 진로탐색 기회 제공
 - ‘놀이로 즐기는 수업’을 통한 즐거운 학교 만들기 지원
 - ‘학교-마을 교육과정’으로 지역과 함께 학생의 성장과 발달 지원
- 의미 및 성과
 - 완주교육협력지구의 성과와 사례 분석으로 공감하고 성장하는 완주교육 실현
 - 교육주체들의 다양한 의견을 반영하여 추진과제의 운영 계획 수립
 - 완주교육협력지구의 새로운 비전 및 전략 설정을 위한 기초자료 제시
 - 학교-마을이 아이의 꿈을 찾아 키우는 지역의 미래교육 방향 설정

3 분야별 추진 내용 및 실적

가. 따뜻한 학교

과제	내용 및 실적
① 완주군과 함께 만드는 따뜻한 학교	<ul style="list-style-type: none"> - 대상: 27교(초 15교, 중 8교, 고 3교, 특수 1교) - 지원예산: 199,000천원(교당 3,000천원~8,000천원) - 추진실적 <ul style="list-style-type: none"> • 완주 관내 모든 학교의 변화와 성장 지원 • 존중과 배려의 학교문화 및 학생중심교육과정 운영 • 따뜻한 학교의 개념을 세우고 실천 가능한 과제부터 순차적으로 운영 • 민주적 절차를 통한 공통과제와 선택과제 운영
② 모든 아이의 성장을 지원하는 책임교육	<ul style="list-style-type: none"> - 대상 및 예산: 중학교 학습더딤 학생 31명 / - 지원예산: 70,000천원 - 추진실적 <ul style="list-style-type: none"> • 학습부진 중학생에 대한 개별 수업 지원 • 국어, 영어, 수학 중 희망 과목에 대해 주당 4시간 이내 수업 지원 • 책임교육지원단 선발 후 학생 1:1 또는 1:2 지도 • 책임교육지원단 월 2회 사례 회의 운영
③ 우리 마을 환경·생태교육	<ul style="list-style-type: none"> - 대상: 10교(초17교, 중3교) - 지원예산: 15,000천원 - 추진실적 <ul style="list-style-type: none"> • 학교 주변의 생태 여건과 환경의 특성에 적합한 교육과정 운영 • 자연의 소중함을 인식하며, 생태를 알고 보호하는 학생 중심 활동 구현 • 지역을 넘어선 환경·생태 보존을 위한 노력

나. 실천하는 학교

과제	내용 및 실적
① 완주교육협력 지구 역량 연수	<ul style="list-style-type: none"> - 대상: 유·초·중·고·특수학교 교직원 등 - 지원예산: 50,000천원 - 추진실적 <ul style="list-style-type: none"> · 완주 마을읽기 연수 1차(구이,상관,이서), 2차(봉동,고산,삼례) · 완주교육지원청 교직원 마을교육생태계 이해 연수: 4지역 · 책과 영화로 성장하는 교원 역량 강화 연수: 1회 · 유·초·중·고 교장(감) 역량강화 연수: 5회
② 마을교육생태계 구축 지원	<ul style="list-style-type: none"> - 대상: 교직원, 학부모, 마을활동가 등 - 지원예산: 7,000천원 - 추진실적 <ul style="list-style-type: none"> · 완주 마을교육생태계활성화 추진단 운영: 2회 · 마을교육생태계 활성화 포럼 운영: 1회
③ 주제별 실천연구회	<ul style="list-style-type: none"> - 대상: 유, 특, 초, 중, 고등학교 교직원 50팀 - 지원예산: 40,000천원 - 추진실적 <ul style="list-style-type: none"> · 배움과 성장의 완주 수업 사례나눔 참여 · 교원의 전문성 향상을 위한 교사 공동체 운영 · 학교 내, 학교 간 교사공동체 운영
④ 학생중심 프로젝트 수업	<ul style="list-style-type: none"> - 대상: 33교(초22교, 중6교, 고5교) - 지원예산: 80,000천원 - 추진실적 <ul style="list-style-type: none"> · 학생 활동 중심의 2개 이상 교과통합 및 주제통합을 활용한 최소 10차시 이상 진행. 연극뮤지컬(13팀), 독서(12팀), 마을, 환경, 역사, 인권 등 다양한 주제로 운영 · 워크숍(2,9월)을 통해 학생중심 프로젝트수업에 대해 소통하고, 다른 학교 사례를 공유하며 다양한 주제와 탐구 방법을 탐색함 · 학생중심 프로젝트수업 원격연수를 개설(6~8월)하여 교과 간 다양한 수업 방법과 학습 경험을 제공하도록 안내

다. 즐거운 학교

과제	내용 및 실적
① 미래교육 프로그램 운영	<ul style="list-style-type: none"> - 대상: 중·고등학교 학생, 교원 - 지원예산: 30,000천원 - 추진실적 <ul style="list-style-type: none"> · 급변하는 사회에 적응할 수 있는 융·복합형 인재 양성을 위한 교원 역량 강화, 학교 교육과정에서 경험하기 어려운 4차 산업혁명 관련 프로그램 운영 지원으로 진로에 대한 시야 확장 · 학교 맞춤형 미래교육프로그램 지원: 중·고 9교 · 미래교육 청소년 자율동아리 지원: 7팀 · 미래교육 교사연구회 지원: 2팀
② 놀이로 즐기는 수업	<ul style="list-style-type: none"> - 대상: 초19교 - 지원예산: 10,000천원 - 추진실적 <ul style="list-style-type: none"> · 교육과정과 연계한 학교안 학교밖 놀이 중심 수업 운영 · 교육과정 재구성을 통한 놀이수업 운영 · 실내외 놀이환경 조성 및 놀이를 통한 학생참여형 수업 운영 · 놀이수업 운영을 위한 교사 연수 운영
③ 청소년 자율 동아리	<ul style="list-style-type: none"> - 대상: 중고등학생 59팀 - 지원예산: 40,000천원 - 추진실적 <ul style="list-style-type: none"> · 다양한 주제의 프로젝트수행을 위한 동아리 활동 지원 · 최소 10명 이상의 회원을 확보한 동아리만 지원 · 교사, 지역민, 학부모 등을 멘토로 활용 · 완주교육한마당 동아리 발표회 운영(11.2.~11.4.)

라. 마을 학교

과제	내용 및 실적
① 학교와 마을이 함께 만들어가는 교육과정	<ul style="list-style-type: none"> - 대상: 48개 마을기관(190프로그램), 45교 참여 - 지원예산: 189,750천원 - 추진실적 <ul style="list-style-type: none"> · 유.초.중.고 학교별 특색교육과정에 따라 교과 및 창의적 체험활동, 자유학기(주제선택, 예술체육, 진로, 동아리)등 교육과정과 연계하여 학교 교사와 마을기관(마을선생님) 협력수업 진행 · 교과성취기준과 연계한 학교-마을 교육과정 수업을 통해 학생들의 삶의 터전인 마을과 지역을 알아가고 삶과 하나되는 참학력 신장
② 지역별 풀뿌리 교육지원센터	<ul style="list-style-type: none"> - 대상: 고산, 소양, 상관 3개 지역에 풀뿌리교육지원센터 운영 - 지원예산: 240,000천원 - 추진실적 <ul style="list-style-type: none"> · 지역에서 단위학교 정규교육과정 외 방과후학교 프로그램 위탁 운영 · 지역의 주민 및 학부모가 센터 운영과 프로그램 강사로 참여 · 주말과 방학 중 지역의 자원을 활용한 방과후 마을교육 프로그램 운영 · 초·중등 연계 방과후학교를 통한 진로탐색 및 진로 설계 역량 강화
③ 우리고장 완주사랑 프로젝트	<ul style="list-style-type: none"> - 대상: 초등 12교, 3학년 295명 참여 4~6월중 - 지원예산: 20,000천원 - 추진실적 <ul style="list-style-type: none"> · 우리 지역 탐색과 체험활동을 통한 우리 고장 완주답사 수업 운영 (위탁운영) · 마을 답사를 희망한 3학년 대상 학교별 원하는 지역 답사와 체험활동 운영(고산창포마을, 갈동 유적, 삼례문화예술촌, 위봉사, 안심사, 초남이 성지, 화암사 등)
④ 마을학교	<ul style="list-style-type: none"> - 대상: 마을학교 10기관 - 지원예산: 41,250천원 - 추진실적 <ul style="list-style-type: none"> · 지역사회인적·물적 자원 활용한 프로그램 운영 중심의 마을 학교 운영 · 학교와 지역사회가 협력하여 학교 교육 지원 및 보완 · 학교와 지역이 상생하는 협력의 건강한 마을교육 공동체 실현



1 추진개요

- 기간: 2022. 1 ~ 2022. 12(1년간)
- 대상: 유·초·중·고·특수학교 전체 54교, 교원, 학생, 학부모, 주민 등
- 예산: 총 950,000천원(도교육청 550,000천원, 군청 400,000천원)
- 내용: 4개 분야 13개 과제
 - 따뜻한 학교(단위학교 창의적교육과정 운영과 책임교육)
 - 실천하는 학교(교육공동체 역량강화를 통한 전문성 신장)
 - 즐거운 학교(자기주도적 진로탐색과 동아리 활동, 놀이수업)
 - 마을학교(마을이 교육주체로 참여하고 협력하는 마을교육공동체 구축)

2 2022 완주교육협력지구 과제별 예산 현황

2022.1.1.자 기준

(단위: 천원)

분야	추진 과제	2022년		담당자
		지자체	도교육청	
따뜻한 학교	① 완주군과 함께 만드는 따뜻한 학교	183,350		김영산
	② 열손가락 책임교육		70,000	김혜란
	③ 우리 마을 환경·생태교육		25,000	김영산
실천하는 학교	① 완주교육협력지구 역량강화 지원		50,000	김혜란
	② 마을교육생태계구축		5,000	김혜란
	③ 주제별 실천연구회		40,000	황희경
	④ 학생중심 프로젝트 수업		60,000	이유경
즐거운 학교	① 미래교육프로그램 운영		25,000	김혜란
	② 청소년 자율 동아리(동아리 한마당)	27,750		윤영준
	③ 놀이로 즐기는 수업		15,000	최미현
마을학교	① 학교-마을교육과정	188,900		추승희
	② 지역별 풀뿌리교육지원센터		240,000	이유경
	③ 우리 고장 완주 사랑 프로젝트		20,000	최미현
	총계	400,000	550,000	950,000

분 야	I. 따뜻한 학교
과제명	I-1. 완주군과 함께 만드는 따뜻한 학교

□ 목적

- 완주교육협력지구의 핵심과제로 모든 학교의 변화와 성장 지원
- 지역과 학생, 학부모의 특성을 반영한 창의적 교육과정 운영
- 학생의 성장과 발달을 지원하는 학생중심수업 전개
- 구성원의 참여와 협의를 통한 민주적 학교자치 운영 시스템 구현
- 모든 구성원이 서로 존중하고 신뢰하는 인권존중의 학교 문화 구축

□ 개요

- 대상: 초·중·고·특수학교
- 참여학교 수: 25교(초16교, 중7교, 고2교)
- 지원예산: 3,000~8,000천원 내외(전출금)
- 참여학교 및 지원예산

순	학교명	예산(천원)	순	학교명	예산(천원)
1	간중초	5,600	14	청명초	4,000
2	고산초	6,500	15	청완초	8,000
3	동상초	7,000	16	화산초	4,500
4	봉동초	8,000	17	고산중	8,000
5	봉성초	5,000	18	봉서중	8,000
6	비봉초	7,000	19	삼우중	8,000
7	삼례초	8,000	20	완주중	8,000
8	상관초	8,000	21	용진중	6,000
9	소양서초	3,750	22	전주예술중	7,000
10	용봉초	8,000	23	화산중	8,000
11	용진초	4,000	24	한별고	8,000
12	이서초	8,000	25	한국게임과학고	6,000
13	이성초	7,000			

□ 내용

- 학교 규모, 목적사업 수행 등 상황과 여건에 따라 예산 차등 지원
 - 2022 혁신학교와 혁신+학교, 어울림학교 운영교는 신청 불가
- 구성원의 협의와 합의를 통해 공통과제와 선택과제 운영
- 창의적 교육과정과 학생중심 수업 경험에 있는 멘토와 함께 운영
 - 연수(강의), 컨설팅, 워크숍 등 연 2회 이상 실시 권장
- 최소 학기별 1회 이상 성취기준 활용 교과(주제)통합 프로젝트 수업 진행 권장
- 선정 학교는 2월 중 실시하는 워크숍에 업무 담당 교원 참여(일정 추후 안내)
- 담당자는 관내 따뜻한 학교 담당자 네트워크에 참여하여 추진 과정 공유 (담당자는 가급적 교무 또는 연구부장으로 권장)
- 변경된 최종 계획서는 선정 확정 후 워크숍과 자체 논의를 통해 3.31.(목)까지 완주교육협력지구 홈페이지에 탑재
- 협의회비(간식비, 식비): 전체 지원 경비의 10%이내 사용

□ 추진단계(구성원 간의 협의와 합의의 과정이 가장 중요)

단계	내용	질문
1단계	'따뜻한 학교'에 대한 개념 세우기	따뜻한 학교란?
2단계	우리 학교의 상황 진단하기	우리 학교가 처한 어려움은?
3단계	'따뜻한 학교' 내용 만들기	우리는 무엇을 할 것인가?
4단계	'따뜻한 학교'를 만들기 위한 교육과정 운영	우리는 어떻게 할 것인가
5단계	결과 및 실천 과정 돌아보기	진행 과정 상 문제점은?

□ 운영과제: 공통과제와 선택과제로 구분하여 운영

○ 공통과제

- 학교별 여건과 요구를 반영하여 구성원이 함께 문제를 진단하고 실천 가능한 과제부터 순차적으로 운영하여 발전시켜 나갈 수 있도록 함

구분	과제	세부 내용(예시)
공통 과제	① 존중과 신뢰의 학교 문화	. 따뜻한 아침 맞이하기와 아침시간 학생에게 집중하기 . 학교공동체 약속 정하고 실천하기(학교생활협약) . 소통과 참여를 통한 교무회의, 학생회의 문화 바꾸기

구분	과제	세부 내용(예시)
	② 학생 배움중심 수업혁신	<ul style="list-style-type: none"> · 교육과정 재구성과 교과(주제)통합 학습(연 2회 이상) · 즐거운 배움과 협력이 넘치는 학생 배움중심 수업혁신 · 배움과 성장을 지원하는 과정중심 평가 혁신
	③ 모두가 성장하는 교사학습공동체	<ul style="list-style-type: none"> · 교사(학년, 교과) 학습 공동체 조직 운영 · 학생 자치 및 자율 동아리 운영 · '배움과 성장의 날' 운영-매주 수요일 오후 2시간
	④ 특색 있는 창의적 교육과정 운영	<ul style="list-style-type: none"> · 모든 구성원이 참여하여 학교 비전 세우기 · 학교 비교육적 관행 없애고 수업중심 시스템 만들기 · 지역사회 다양한 자원을 활용한 마을교육과정 운영

○ 선택과제

- 선생님과 학생, 학부모의 의견을 적극 수렴하여 자율적으로 결정
- 학교 특색이 반영한 창의적 교육과정을 위한 지속 실천 가능한 과제
- 선택과제는 학교별 상황과 지역적 특성을 고려하여 자율적으로 선택함

□ 기대효과

- 학생 배움 중심, 삶 중심 창의적 교육과정 운영
- 구성원 모두가 서로를 존중하고 배려하는 따뜻한 학교 실현

분 야	Ⅰ. 따뜻한 학교
과제명	Ⅰ-2. 모든 아이의 성장을 지원하는 책임교육

□ 목적

- 다양한 요인으로 학습에 어려움을 겪는 학습더딤 학생 지원
- 정서적 지지를 통한 자존감 회복 및 학습더딤 극복
- 학생 개인의 특성과 상황에 적합한 맞춤형 지원 시스템 마련
- 모든 학생의 배움 권리를 보장하는 공교육의 책무성 구현

□ 개요

- 신청대상 및 선정: 중학교 학습더딤 학생 중 25명 내외 선정
- 지원과목: 국어, 영어, 수학 중 한 과목
- 총예산: 70,000천원(교육지원청 직접 운영)
- 선발기준
 - 이전연도 책임교육지원을 받지 않은 학생 우선

□ 내용

- 학습에 어려움을 겪고 있는 중학생에 대한 지원
- 국어, 영어, 수학 중 한 과목에 대하여 주당 4시간 이내 수업 지원
- 운영 시간은 학교 및 해당 학생과 협의하여 결정
- 책임교육지원단 선발 후 학생 1:1 또는 1:2 지도
- 책임교육지원단: 월 2회 사례나눔 협의회 운영, 활동확인서(보고서) 제출
- 자존감 향상 캠프 운영 예정
- 담임, 교과교사의 적극적인 협조

□ 기대효과

- 학습 더딤 학생의 학습 능력 향상으로 학교 및 사회 적응력 향상
- 모든 아이의 성장을 지원하는 책임교육 실현

분 야	Ⅰ. 따뜻한 학교
과제명	Ⅰ-3. 우리 마을 환경생태 교육

□ 목적

- 완주 지역의 생태여건과 환경의 특성에 적합한 교육과정 운영
- 자연의 소중함을 인식하며, 생태를 알고 보호하는 학생 중심 활동 구현
- 지역 단위 새로운 생태 환경 학교 모델 창출

□ 개요

- 대상: 유·특·초·중·고등학교
- 선정 수: 24교(유1교, 초17교, 중5교, 고1교)
- 총예산 및 지원예산: 25,000천원, 교당 1,000천원 내외(전출금)
- 지원학교 및 예산

순	학교명	예산(천원)	순	학교명	예산(천원)
1	봉동유치원	1,000	13	이서초	1,000
2	가천초	1,000	14	이성초	1,000
3	고산초	1,000	15	청명초	1,000
4	남관초	1,000	16	청완초	1,000
5	동상초	1,000	17	태봉초	(1,000)
6	봉동초양화분교	1,000	18	화산초	(1,000)
7	봉서초	4,000	19	봉서중	1,000
8	삼례동초	1,000	20	삼례중	1,000
9	삼례중앙초	1,000	21	상관중	1,000
10	상관초	1,000	22	완주중	1,000
11	소양서초	1,000	23	용진중	1,000
12	용진초	1,000	24	한국게임과학고	1,000

※ () 예산은 '따뜻한 학교'에서 지원함

□ 내용

- 학교는 주변의 생태를 알아가는 학생 중심 활동 위주로 환경교육 과정 운영
- 지원예산을 활용하여 학교에서 강사비, 교재비, 운영비를 편성하고 주제 및 강사 직접 선정
- 교육과정과 수업에 지역의 다양한 전문가와 자원을 전면적으로 활용
- 협의회비(간식비, 식비) 사용은 전체 예산의 10% 이내 사용

□ 기대효과

- 학교 주변의 생태를 많이 알고 자연의 소중함을 인식
- 환경교육 분야에 대한 교원의 전문성 및 지도역량 강화

분 야	Ⅱ. 실천하는 학교
과제명	Ⅱ-1. 완주교육협력지구 강화 지원

□ 목적

- 완주교육협력지구 추진 교원, 학부모, 지역민 등 역량 강화
- 창의적 교육과정 운영 및 학생중심수업 전문성 신장
- 지역별, 학교별, 주제별 실천 및 사례나눔을 통한 네트워크 구축

□ 개요

- 대상: 유·특·초·중·고등학교 교직원 및 학부모
- 예산총액: 50,000천원

□ 내용

- 전입 교사를 위한 ‘완주 마을 읽기’ 연수 운영
- 완주교육협력지구 이해도 제고를 위한 교육기관 직원 대상 워크숍
- 지역(마을)교육공동체 역량 강화를 위한 연수 및 워크숍
- 완주교육협력지구 추진 과제 지원을 위한 교원 연수 및 워크숍
- 완주교육협력지구 추진 과제별 협의회 및 평가회 운영

□ 기대효과

- 완주교육협력지구 철학 및 방향에 대한 인식의 공유
- 완주교육협력지구 사업의 효율적인 운영과 주체별 네트워크 활성화

분 야	Ⅱ. 실천하는 학교
과제명	Ⅱ-2. 마을교육생태계 구축

□ 목적

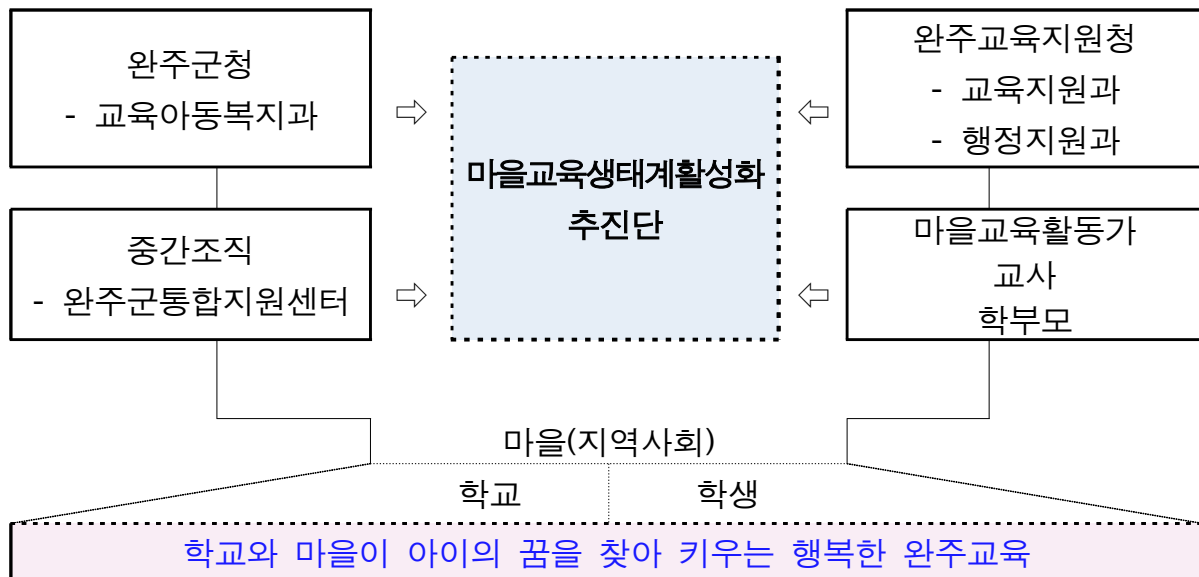
- 소통과 협력을 통한 생태적 관점의 지역교육 문화 만들기
- 마을교육생태계 구축·활성화를 위한 주체별 역할 찾기

□ 개요

- 대상: 교원, 학부모, 지자체, 마을활동가, 중간지원조직 등
- 총예산: 5,000천원

□ 내용

- 마을교육생태계활성화 추진단 구성 및 운영
- 지자체와의 소통 협력 강화를 위한 정기적인 협의체 마련
- 지역사회의 다양한 자원의 학교 연계 지원 방안 모니터링
- 마을교육생태계 활성화를 위한 토론회, 연수 등 운영



□ 기대효과

- 학교와 지역이 상생하는 협력문화 시스템 구축
- 참여 주체들의 성장으로 마을교육생태계 이해 및 역량 강화
- 마을(지역사회) 자원의 적재적소 배치를 통한 지역 중심의 교육 공동체 실현

분 야	II. 실천하는 학교
과제명	II-3. 주제별 실천 연구회

□ 목적

- 교원의 수업 전문성 신장을 통한 학생의 참된 배움과 성장 지원
- 학교 단위, 지역단위의 학생중심수업 실천연구 공동체 구축 지원
- 학교와 지역의 교육주체 역량 강화를 통한 지역교육공동체 구현

□ 개요

- 대상: 유·초·중·고·특수학교 교직원, 마을활동가
- 선정 수: 40팀 내외
- 지원예산: 1,000천원 내외(연구회 대표 개인 통장으로 입금)
- 총예산: 40,000천원

□ 방침

- 초등과 중등 교원 통합하여 운영하는 지역교육공동체 연구회 권장
- 학교 교원과 마을활동가가 함께하는 교육과정 연구회 권장
- 연구회 활동 역량 집중과 강화를 위해 교원 1인당 2개팀 이하 활동 권장
- 협의회비는 50% 이내 사용
- 정산서 제출시 통장 입출금내역 사본(사용내역이 통장에 기록되지 않은 경우 영수증 스캔 제출)
- 『2022 완주교육한마당 수업 사례나눔』 참여

□ 내용

- 학교단위 혹은 지역단위의 7~10명 학생중심수업 실천연구회 구성
- 주제(예시)
 - 교육과정-수업-평가-기록의 일체화 방안
 - 초등 성장평가 등 수업과 평가의 일치 방안
 - 학교-마을교육과정 연구회
 - 지역별 마을교과서 연구회

□ 기대효과

- 학생 중심 수업을 통한 성장과 발달 지원
- 모두가 함께 배우고 성장하는 전문적 실천연구 공동체 구축

2022 주제별 실천 연구회 연구활동비 집행 준수 및 유의 사항

1. 회장 명의의 지원금 전용 별도의 신규 체크카드(무통장 입금) 사용- 타통장과 겸용 불가
2. 연구활동비 산정 및 집행 기준 준수 (아래 표 참고)
3. 연구활동비 전액 집행: 이자까지 포함하여 잔액이 0원 또는 마이너스 확인
4. 정산서 제출시 통장 입출금내역 사본(사용내역이 통장에 기록되지 않은 경우 영수증 스캔 제출)
5. 연구활동비는 반드시 정해진 목적에 맞게 사용하고, 회원의 원격연수 수강료, 구성원의 인건비(연구활동비, 수당, 판공비, 일비 등) 및 원고료 지급 등은 불가 (근거: 부패방지 청렴정책 추진계획)
6. 교원 1인당 2개팀 이하 활동 권장
7. 학교 재산으로 구비해야 할 학습 기자재(카메라, 실험도구 등) 구입 불가
- 단, 도서, 학습용 소모품, 사무용품 등 동아리 활동에 필요한 자료구입 가능
8. 회원 수대로 구입하는 시혜성 물품 구입, 회원 취미활동을 위한 지출 불가 예: 단체복(운동복), 악기 등
9. 간식비와 협의회 식비를 합쳐 지원금의 50%를 초과할 수 없음
10. 외부 강사 수당 지급 시 강사카드 첨부하여 정산 보고
11. 연구 활동 분야와 관계없는 취미·문화행사 비용 지출 불가(연극, 뮤지컬, 운동경기 관람료 등)
12. 정산서에 구입 도서 목록을 명시하여 기재
13. 상기 내용 위반 시 이후 교과연구회 및 동아리 지원 대상에서 배제
14. 연구활동비 산정·집행 기준

항 목	내 용	비 고
도서 구입비	○ 연구회 및 동아리 구성원들의 연구 활동에 필요한 도서 구입	- 구입한 도서명과 수량을 정산서에 명시
협의회비	○ 협의회 식비 및 간식비	- 지출 실비 - 연구 활동에 필요한 금액을 상식선에서 지출하되 총 지원금의 50% 초과 불가 - 기준 초과 지출 시 별도의 사유서 제출
강사 수당	○ 연구 활동 중에 초빙한 강사 수당	- 소속 기관의 산정 기준 준용 - 무통장 입금 또는 계좌 이체 - 정산서 및 보고서에 강사 카드 명시
재료 구입비	○ 학습 자료, 물품 등	- 지출 실비
시설 사용료	○ 시설 사용료	- 시설 보유 기관 사용료 기준
교통비	○ 교통비	- 워크숍, 세미나 참석 등에 필요한 대중교통 이용료 또는 유류비, 통행료 등 지출 실비 - 일상적인 동아리 활동 참가를 위한 교통비 지출은 불가
기타		

분 야	Ⅱ. 실천하는 학교
과제명	Ⅱ-4. 학생중심 프로젝트 수업

□ 목적

- 학생 스스로 몰입하고 배움과 성장의 기쁨을 찾아가는 학생 주도적인 수업 구현
- 문제를 해결하는 과정에서 소통과 협력을 통해 의사소통능력과 협업능력, 비판적 사고력과 문제해결력 신장
- 배움에 동기를 부여하고 미래 역량을 길러주는 수업으로 가르침의 즐거움 회복

□ 개요

- 대상: 초·중·고·특수학교
- 선정 수: 29교(초21교, 중5교, 고3교)
- 지원예산: 2,000천원 내외(전출금)
- 총예산: 60,000천원
- 참여학교 및 지원예산

순	학교명	예산(천원)	순	학교명	예산(천원)
1	가천초	2,000	16	용진초	2,000
2	고산초	2,000	17	이서초	4,000
3	남관초	2,000	18	이성초	2,000
4	대덕초	2,000	19	청완초	2,000
5	동상초	2,000	20	태봉초	2,000
6	동양초	2,000	21	화산초	2,000
7	봉동초	4,000	22	봉서중	4,000
8	봉동초양화분교	2,000	23	삼우중	2,000
9	봉서초	(4,000)	24	완주중	2,000
10	삼례동초	(2,000)	25	용진중	2,000
11	삼례중앙초	2,000	26	전주예술중	2,000
12	삼례초	2,000	27	완주고	2,000
13	상관초	2,000	28	전북하이텍고	2,000
14	소양서초	2,000	29	한국계임과학고	2,000
15	용봉초	2,000	※ () 예산은 '따뜻한 학교'에서 지원함		

□ 내용

- 학생의 삶과 연결되어 학생이 주도적으로 참여할 수 있는 주제 선정
- 지원 예산 내에서 강사 섭외 등도 자율적으로 진행
- 분절된 지식이 아닌 융합과 통합이 가능하도록 2개 교과 이상이 참여하여 최소 10차시 이상 프로젝트 수업 권장
- 11월 중 완주교육한마당 수업 사례나눔 참석 및 사례 공유
- 협의회비(간식비, 식비) 사용은 전체 예산의 10% 이내 사용

□ 기대효과

- 삶과 연결된 학생 중심 수업으로 배움에 대한 흥미와 관심 증가
- 의사소통 능력과 협업 능력, 비판적 사고력과 문제해결력 향상
- 함께하는 활동을 통한 경청, 배려, 규칙, 준수 등의 바른 인성 함양
- 가르침의 즐거움 회복으로 교원의 전문성 향상 및 수업에 대한 자긍심 강화

분 야	Ⅲ. 즐거운 학교
과제명	Ⅲ-1. 미래교육 프로그램 운영

□ 목적

- 학교 교육과정을 통해 경험하기 어려운 4차 산업혁명 관련 주요 기술 체험으로 진로에 대한 시야 확장
- 진로 전환기에 적극적인 진로 교육을 통해 직업 세계에 능동적으로 대처할 수 있는 소질과 적성 탐색
- 급변하는 사회 적응에 필요한 자기주도적인 문제해결 능력과 미래사회 대응 능력 함양으로 융·복합적인 인재 양성

□ 개요

- 대상: 중·고등학생 및 교원
- 총예산: 25,000천원(교육지원청 집행)

□ 내용

- 운영기간: 2022년 3월 ~ 11월
- 미래사회 대응 능력 함양을 위한 진로탐색 프로그램 지원
 - SW 코딩, 로봇, AI, 빅데이터, 콘텐츠 개발, 메이커 교육 등 학교 맞춤형 미래교육 프로그램 지원
- 교원의 수업 전문성 신장을 위한 연수 지원
 - 미래 직업 세계 및 학교의 역할 변화 등 교원 대상 연수 지원

□ 기대효과

- 변화하는 시대 맞춤형 교육을 통한 교원의 전문성 신장 및 학생들의 진로에 대한 이해도 제고
- 학생 중심의 체험형 수업으로 자기주도적인 문제해결 능력과 미래사회 대응 능력 함양

분 야	Ⅲ. 즐거운 학교
과제명	Ⅲ-2. 청소년 자율동아리

□ 목적

- 프로젝트 수행 방식 동아리 활동으로 자기주도적학습능력 향상
- 지역교육자원을 활용한 동아리활동으로 완주를 사랑하는 공동체 역량 향상
 - * 공동체 역량: 지역, 국가, 세계 공동체의 구성원에게 요구되는 가치와 태도를 가지고 공동체 발전에 적극 참여하는 능력(시민의식, 준법정신, 환경의식, 봉사정신, 규범 및 질서의식, 협동, 갈등 관리, 리더십 등)

□ 개요

- 신청대상: 중·고등학생
- 선 정: 50팀 내외
- 지원예산: 동아리별 500천원 내외(멘토 계좌 입금)
- 총예산: 27,750천원

□ 내용

- 운영기간: 2022년 4월 ~ 12월
- 학생들이 스스로 기획하여 동아리 개설
- 동아리 운영을 위한 멘토 섭외: 교사, 학부모
- 동아리는 학교 단위, 지역 단위로 구성 가능하며 회원 10명 이상 확보
- 동아리 활동을 완주교육협력지구 홈페이지에 탑재하여 공유
 - : 운영계획서, 활동 내용(사진 포함) - 5회 이상
- 동아리 활동 발표: 2022년 10월 예정(공연, 전시, 체험 부스 등 참여 권장)

□ 자율동아리 구성 및 운영

월	동아리(학생)	학교(멘토)	지원청
2~3	자율동아리 계획	공모 계획 확인 및 안내	자율동아리 공모 알림
3~4	주제선정 및 회원구성	주제 및 회원공모	계획서 검토 및 심사
	멘토섭외	교사, 학부모, 지역주민	
	계획서 작성 및 지원신청	자율동아리 계획서 제출	
4~12	동아리 활동(활동자료 탑재)	활동 지원, 예산 집행	자율동아리 선정, 예산 지원
10~11	동아리 활동 발표	동아리 한마당 운영 지원	동아리 마당(기획-운영)
11~12	동아리 활동 정리	결과보고서, 정산서 제출	운영 결과 검토 및 심의

□ 기대 효과

- 학생 스스로 프로젝트를 수행하면서 자기주도적 학습능력 향상
- 지역교육자원을 활용한 동아리 활동으로 애향심 고취

분 아	Ⅲ. 즐거운 학교
과제명	Ⅲ-3. 놀이로 즐기는 수업

□ 목적

- 놀이 활동 전개를 위한 환경 마련
- 교육과정 속에서 놀이 활동 관련 수업안 구안·적용
- 건전한 놀이문화를 조성 및 공동체 역량 신장

□ 개요

- 신청 대상: 유·초등학교
- 선정 수: 21교(유1교, 초20교)
- 지원예산: 교당 1,000천원 내외(전출금)
- 총예산: 15,000천원
- 참여학교 및 예산

순	학교명	순	학교명	순	학교명
1	봉서유치원	8	비봉초	15	용봉초
2	고산초	9	삼례동초	16	(용진초)
3	남관초	10	삼례중앙초	17	이서초
4	동상초	11	삼례초	18	(이성초)
5	동양초	12	삼우초	19	(청명초)
6	봉동초	13	상관초	20	청완초
7	(봉성초)	14	(소양서초)	21	(화산초)

※ () 학교 지원예산은 '따뜻한 학교'에서 지원함

□ 내용

- 실내 및 실외 놀이 활동 환경 조성
- 놀이 활동 전개를 위한 구성원의 역량 강화 연수
- 놀이 활동 적용을 위한 교육과정 재구성 및 학생 참여형 수업 전개
- 교육공동체가 함께하는 놀이마당 전개
- 방과후활동에 놀이활동 프로그램 추가 운영
- 협의회비(간식비, 식비) 사용은 전체 예산의 10% 이내 사용

□ 기대효과

- 놀이 활동을 위한 시간, 공간, 놀잇감 조성을 통하여 학생들이 놀이문화에 익숙해지고 놀이와 놀이교육에 대한 교원의 역량 강화
- 교육과정과 연계한 놀이 활동 추출 및 계획 수립으로 체계적인 놀이 교육 추진과 놀이 활용 학생 참여형 수업으로 배움과 놀이가 하나 되어 바른 인성 함양
- 가정, 학교, 지역사회가 어울리는 놀이한마당을 통하여 건강한 놀이문화 형성 및 공동체역량 신장

분 야	Ⅳ. 마을 학교
과제명	Ⅳ-1. 학교-마을 교육과정

□ 목적

- 지역사회 전문성을 활용한 학교교육과정운영 지원
- 지역사회 이해를 통해 마을과 함께 성장하는 학생 구현
- 공동교육 공동책임을 통한 학교-마을 교육공동체 이상 구현

□ 개요

- 참여학교: 45교(유2교, 초30교, 중11교, 고1교, 특수1교)
- 지원내용: 강사비(재료비 및 체험비는 학교 자체 예산으로 운영)
- 마을기관: 45기관 158개 프로그램
- 예산총액: 188,900천원

□ 내용

- 마을에서 학교 교육과정과 수업, 창의적 체험활동 등 지원
- 학교-마을 교육과정 운영 역량 강화 연수 [교원 및 마을기관(강사)]
- 학교-마을 교육과정 운영 교원 및 프로그램 모니터링

[학교-마을 교육과정 운영]

구 분	역 할
학교 · 교사	교육과정 계획 수립 및 운영, 수업 진행, 학생 지도
마을기관(강사)	학교 교육과정 내 마을 프로그램 진행
위탁기관	학교와 기관(강사) 연결 운영 지원, 예산 집행 협력
교육지원청	학교-마을 교육과정 기획 및 운영 지원, 모니터링, 예산 집행

□ 기대효과

- 지역사회 전문성 도입으로 학교 교육과정 운영 내실화
- 학교-마을공동체 프로그램을 통한 내 고장 사랑 인식 향상
- 아이를 학교와 마을이 함께 기르는 학교-마을 교육공동체 이상 구현

[학교-마음이 함께 만들어가는 교육과정]

□ 교육지원청·지자체(센터)

- 지역사회에서 학교 교육과정을 지원할 수 있는 기관(단체) 육성·발굴
- 학교-마을 교육과정 원탁협의회 개최: 학교와 기관이 직접 만나 토론과 협의를 통해 학교에 적합한 교육과정을 만들
- 대상학교 선정(신청서의 프로그램 운영 적정성, 예산 조정 등)
- 마을강사 역량강화를 위한 연수 프로그램 운영

□ 학교와 마을기관

- 담임(수업)교사와 마을선생님 협의회를 통한 계약 기초자료 확정
- 담임(수업)교사와 마을선생님 협력수업(코티칭) 진행 및 결과 제출
- 학교는 완주교육협력지구 홈페이지에서 기관과 프로그램 검색 및 신청
- 학교는 마을 교육과정 프로그램을 학교 교육과정에 반영
- 학교는 교육과정(교과, 창체, 자유학기제, 진로직업체험 등)과 연계 운영
- 학교는 마을 교육과정 운영 사례나눔 참여
- 마을기관은 프로그램을 완주교육협력지구 홈페이지에 등록
- 마을기관 강사는 역량 강화 연수 필수 참가(학기별)

[2022학년도 등록 마을기관]

1	가인무용예술원	12	만경강사랑지킴이	23	완주군 줄넘기협회	34	행복지원협동조합
2	공감독서회	13	메이커팩토리	24	완주군 청소년문화의집	35	협동조합 아리송
3	꽃님이숍(유)	14	미소공방공예공동체	25	완주군 청소년상담복지센터	36	다인공방(신규)
4	꽃달코미	15	숲쟁이협동조합	26	완주학맘	37	에셀나무(신규)
5	극단푸른숲	16	아이가꿈꾸는세상	27	자전거세상	38	현대자동차(신규)
6	놀이교육·공예협동조합 놀터	17	올리브공방	28	전북풋볼아카데미(사)	39	서두정보화마을(신규)
7	더피움에듀	18	올바른성장협동조합	29	찾아가는 베이킹스쿨(유)	40	들림협동조합(신규)
8	드림뜰힐링팜	19	완산국악제전진흥회	30	푸드인완주마더쿠키(영)	41	라운놀이(신규)
9	따라쥬협동조합	20	완주군 가우리공동체	31	하나둘셋공동체	42	조동호스포츠클럽(신규)
10	딱좋아우쿠렐레	21	완주군 코딩공동체	32	하브루타스쿨	43	용솟음(신규)
11	마을통(사)	22	완주군교육통합지원센터	33	햇살공방	44	에듀올가(신규)
						45	완주군 건강가정다문화가족지원센터(신규)

분 야	Ⅳ. 마을 학교
과제명	Ⅳ-2. 지역별 풀뿌리교육지원센터

□ 목적

- 마을에서 단위학교 정규 교육과정 외 프로그램 (방과후) 운영 지원
- 학교교육과정과 마을이 만나는 학교밖학교 운영
- 온 마을이 함께 아이를 키우는 마을교육공동체 구현

□ 개요

- 대상지역: 3개 지역
- 예산총액: 240,000천원(민간지원금+운영비)
 - * 고산지역(1개): 76,000천원
 - * 소양지역(1개): 88,000천원
 - * 상관지역(1개): 76,000천원

□ 내용

- 마을에서 정규교육과정 외 방과후, 돌봄, 진로체험 등 운영
- 마을에서 아이를 돌보는 학교밖학교 형태로 운영
- 소외계층 가정 학생 및 학교를 떠난 학생 지원
- 교원, 학부모, 지역 주민을 대상으로 설명회, 토론회 운영
- 기존의 단체 활용 또는 새로운 협동조합(공동체) 설립 추진
- 지역의 학교(특, 초, 중, 고)에서 방과후학교 전체 위탁 추진
- 방과후를 단순한 취미가 아니라 소질과 적성을 계발하는 기회로 활용
- 초, 중, 고 연계 방과후 학교를 통한 진로 탐색 및 진로 설계 역량 강화
- 지역의 자원을 활용한 방과후 프로그램 개설 운영
(부득이한 경우 외부에서 강사 초빙)
- 당분간은 마을과 학교에서 운영하되 장기적으로 외부 시설 건립 추진
- 풀뿌리 교육지원센터 네트워크 및 컨설팅, 워크숍 지원
- 관련 예산 확보 노력을 지속적으로 하여 완주 전역으로 확대 추진

□ 기대효과

- 학교가 교육과정 운영과 수업에 집중함으로써 교육의 본질 회복
- 마을과 학교의 실질적인 협력을 통한 지역발전 모델 창출
- 완주교육협력지구를 통한 완주 학교-마을교육공동체 구현

분 야	Ⅳ. 마을 학교
과제명	Ⅳ-3. 우리고장 완주사랑 프로젝트

□ 목적

- 완주지역 탐색과 체험을 통한 마을에 대한 이해와 발견
- 학생의 활동과 참여를 촉진하는 학생중심 수업혁신 지원
- 지역화 교과서의 교육과정 연계 및 소규모학교 현장체험학습 활성화

□ 개요

- 대상: 초등 3학년
- 기간: 2022. 3월 ~ 8월
- 장소: 학교별 자체 계획에 따라 완주군내 장소 선정
- 총예산: 20,000천원(민간 위탁)
- 운영절차

순	일정	구분	내용	비고
1	3. 2.(수) ~ 3.12.(금)	희망학교	·'우리 고장 완주' 마을답사 신청	
2	3.14.(월) ~ 3.25.(금)	교육지원청	·마을답사 신청 취합 및 위탁업체 선정	
3	3.28.(월) ~ 4. 1.(금)	위탁업체	·희망 장소(프로그램) 답사	
4	4. 4.(월) ~ 7.29.(금)	희망학교	·마을답사 실시	
5	8. 1.(월) ~ 8.31.(수)	교육지원청	·만족도 조사 및 결과 분석 활용	

□ 내용

- 교육과정 분석을 통한 지역 자원 발굴 및 교과 통합 프로젝트 계획 수립
- 지역자원(인적, 물적) 협조 및 담당교사 우리고장 완주 교과 연계 마을 투어 워크숍 실시
- 사전 안전 교육 및 해설사 연계를 통한 마을 탐방 및 체험 실시
- 우리고장 완주(지역화 교재)와 지역자원을 연계한 교과 연계 체험활동 실시

□ 기대효과

- 배움과 삶의 일치를 통한 학습동기 유발 및 학생중심 수업 개선
- 몸으로 익히는 지역, 배움과 삶의 새로운 패러다임 구축
- 우리지역 역사 문화체험 활성화를 통한 우리 지역에 대한 긍지 함양

1 성찰 및 평가

- 교육에 대한 지자체와의 관점차로 인한 매년 예산 확보 과정이 어려움
- 지역사회와 학교에 대한 지원을 위하여 지자체와 협력이 더욱 필요함
- 지역적, 교통, 환경적 특성으로 인한 전주권 학교 진학 관행을 극복하기 어려움
- 지속가능한 과제 추진을 위하여 교육청과 지자체의 소통이 절실함
- 단위학교의 현황과 요구에 세심한 관찰과 과제별 체계적인 피드백 필요

2 기대효과

- 학생의 즐거운 배움과 바른 성장을 통한 건강하고 행복한 삶 영위
- 현장중심, 삶 중심, 학생중심 교실수업 혁신을 통한 미래핵심역량 신장
- 지역교육의 질적 수준을 높임으로써 농산어촌 공교육의 신뢰성 제고
- 학생과 지역주민의 실질적 삶의 터전인 마을의 교육생태계 복원

3 향후 과제

- 완주교육협력지구의 목표 및 방향, 내용 및 방법에 대한 지역 전체의 토론과 합의
 - 다양한 형태와 방식의 토론회, 공청회 등을 통해 모든 교육주체의 참여 촉진
- 지역의 교육 현실에 대한 면밀한 분석, 실태 및 문제점 파악
 - 지자체와 공동으로 교육환경 분석하고 구체적으로 실현 가능한 대안 마련
- 학교와 지역의 역할 분담, 즉 분권과 협치의 시스템 마련
 - 지역별 풀뿌리교육지원센터 확대 가능성 분석
- 학교는 교육과정과 수업의 변화를 통해 공교육의 신뢰 회복
 - 혁신학교를 넘어 모든 학교의 혁신교육 확대(따뜻한 학교)
 - 지역의 요구와 필요를 반영한 학교교육과정 운영
 - 성적 중심에서 적성에 따른 진로 직업교육 중심으로 교육과정 대전환
 - 지역의 전문가와 자원들을 시스템과 네트워크로 묶어 활용 지원
- 아이들의 졸업 이후의 삶과 일자리에 대해서도 지역에서 대안 제시
 - 공유경제, 사회적경제, 로컬푸드, 협동조합 등 교육주체의 성장과 활동 지원
- 지자체, 군의회, 지역주민과의 소통과 협력을 위한 협의체 마련

□ 2022 완주교육협력지구 공모 과제 신청서 및 계획서 제출

- 제출대상: 관내 유·초·중·고·특수학교
- 제출기한: 2021.12.24.(금)까지
- 제출방법: 학교 구성원의 합의를 거쳐 계획서 제출
 - [서식1 ~ 서식4] 공모과제(4개) 따듯한학교, 우리마을 환경생태교육, 학생중심 프로젝트 수업, 놀이로 즐기는 수업 운영 계획서
 - 완주교육협력지구 홈페이지에 탑재(학교대표 아이디로 로그인)
 - [서식6 ~ 서식7] 주제별 실천연구회, 청소년 자율동아리 운영 계획서
 - 2월 공문 확인 후 완주교육협력지구 홈페이지에 탑재(대표교사 아이디로 로그인, 사전에 회원가입 필요)
 - [서식5] 책임교육 대상학생 신청
 - 업무관리시스템으로 제출

□ 2022 완주교육협력지구 공모 과제(4개 과제) 선정 학교 수정 계획서 제출

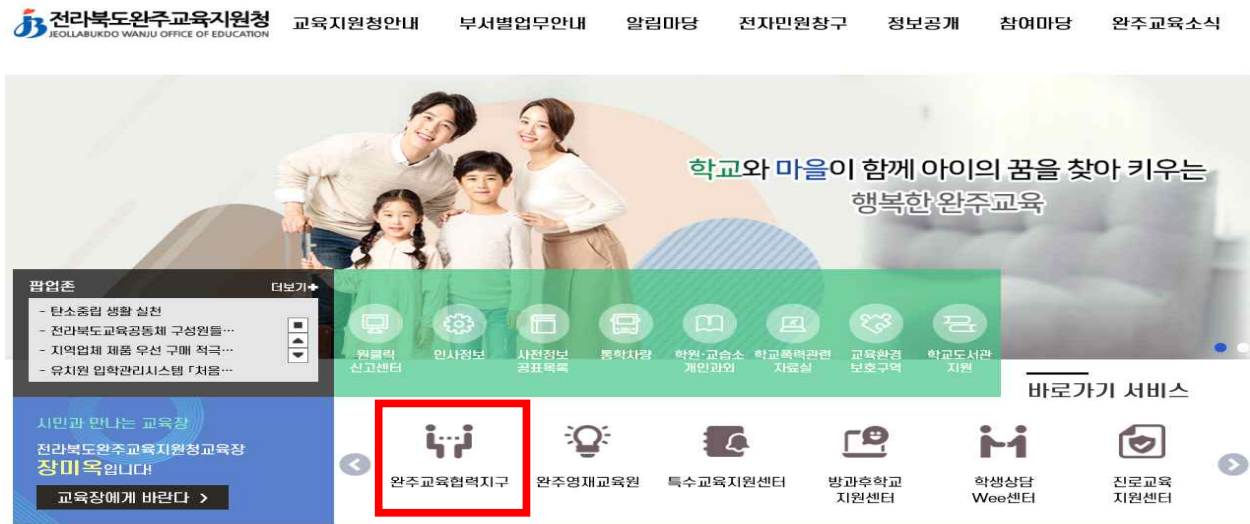
- 제출대상: 선정 학교
- 제출기한: 2022.3.31.(목)까지
- 제출방법: 완주교육협력지구 홈페이지 탑재

□ 2022 완주교육협력지구 운영 결과보고서 및 정산내용 입력(추후 별도 공문 안내)

- 제출대상: 2022 완주교육협력지구 과제 운영 학교
- 제출기한: 2022.12.2.(금)까지
- 제출방법: 완주교육협력지구 홈페이지 탑재
- 유의사항:
 - A4 5쪽 이내로 자유롭게 작성하되 진행 과정은 구체적으로 기록
 - 양식이나 형식 제한 없이 학교 자율적으로 기록 후 제출(예산 사용 포함)
 - 정산내용 입력: 정산내용을 완주교육협력지구 홈페이지에 바로 입력

○ 공모과제 신청하기

1. 전라북도완주교육지원청 홈페이지 / 완주교육협력지구 접속 ↩

(<https://office.jbedu.kr/wjco-edu/MABBAE/>)가. 공모과제, 학교-마을교육과정 신청: **학교 대표 아이디(학교 홈페이지 관리자 아이디)로 로그인**

※ 학교-마을교육과정 신청 방법 및 매뉴얼은 별도 안내(2월 중)

나. 팀별 신청 과제(주제별 실천연구회, 청소년 자율동아리): **대표교사 아이디로 로그인**

※ 팀별 대표교사는 완주교육협력지구 메뉴 사용을 위한 회원가입 후 승인 필요

< 회원가입 방법 >



③

2. 사업공고 및 신청 또는 하단 완주교육협력지구 공모사업 클릭

사업공고및신청

공시사항

공시사항	더보기
2020년 마을교과서(이서민)...	21.02.09
2021학년도 학교-마을 교육...	21.01.21
2021학년도 학교-마을교육...	20.10.22
2020학년도 학교-마을 교육...	20.05.25

마을선생님인력풀등록 학교마을교육과정 방과후마을학교 청소년자율동아리

완주교육협력지구 공모사업

더보기

맞춤한 학교(test)

신청기간 : 2021.12.13~2021.12.20

<완주군과 함께하는 맞춤형 학교 공모>1. 신청 대상: 관내 초, 중, 고 특수학교2. 지원 예산: 교당 3,000천원~8,000천원 내외(천출금)3.

대기 자세히

진행 중인 공모사업 없음

진행 중인 공모사업 없음

진행 중인 공모사업 없음

학교-마을교육과정

3. 세부 공모과제명 클릭하여 신청

① 완주교육협력지구 홈페이지에 **학교대표 ID**로 로그인해주세요.

학교대표 ID는 학교 홈페이지 관리자 ID입니다.

신청하고자 하는 사업명 또는 **자세히** 을 클릭해주세요.

(※ 주제별 실천연구회 및 청소년 자율동아리는 대표교사 아이디로 로그인)

년도별 공모사업검색

검색하기

내 신청조회

지구살리기 공모사업 우리 지구가 오염으로 아파하고 있어요. 지구를 살리기 위한 우리 학생들이 지혜가 필요합니다. 신청기간 2021.11.30~2021.11.30 <div>접수중</div> <div>자세히</div>	2022년도 공모사업입니다. 공모과제 테스트 사업내용입니다. 공모과제 테스트 사업내용입니다. 공모과제 테스트 사업내용 신청기간 2021.11.18~2021.11.26 <div>마감</div> <div>자세히</div>	우리마을 환경생태교육 □□□ 신청기간 2021.11.17~2021.11.18 <div>사업종료</div> <div>자세히</div>	실천하는 학교 완주교육협력지구 역량 강화 지원학생 중심 프로젝트 수업 신청기간 2021.11.17~2021.11.30 <div>접수중</div> <div>자세히</div>
--	--	--	--

② 신청하기 을 클릭해주세요.

공모(과제) 사업명	실천하는 학교	접수중
신청기간	2021.11.17~2021.11.30	
결과보고서/정산서 제출기간	2021.12.01~2021.12.02	
담당자연락처	010-4612-	
사업내용	완주교육협력지구 역량 강화 지원 학생 중심 프로젝트 수업	
계획서/결과보고서 양식		
등록일	2021.11.18	
		<div>첫화면</div> <div>신청하기</div>

③ 정보입력

실천하는 학교

학교명(*)	독도초등학교		
신청자명(*)	홍세화		
휴대폰번호(*)	01012341234 ! 신청결과를 문자로 안내합니다.		
입금계좌(*)	은행명	한국은행	
	계좌번호	123-32-1122	
	예금주	한국산	
계획서(*)	파일선택	2022 지구살리기 계획.hwp	
		<div>이전</div>	<div>↓</div> <div>등록</div>

학교명, 신청자명, 계획서, 휴대폰번호(선정 여부 안내용), 입금계좌(주제별 실천연구회, 청소년 자율동아리만 해당)를 입력해주세요.

입력후 하단에 등록 을 클릭하면 공모사업 신청이 완료됩니다.

4. 내 신청조회

년도별 공모사업검색

검색하기

내 신청조회

지구살리기 공모사업

우리 지구가 오염으로 아파하고 있어요. 지구를 살리기 위한 우리 학생들의 지혜가 필요합니다.

신청기간
2021.11.30~2021.11.30

접수중 자세히

2022년도 공모사업입니다.

공모과제 테스트 사업내용입니다. 공모과제 테스트 사업내용입니다. 공모과제 테스트 사업내용

신청기간
2021.11.18~2021.11.26

마감 자세히

우리마을 환경생태교육

□□□

신청기간
2021.11.17~2021.11.18

사업종료 자세히

실천하는 학교

완주교육협력지구 역량 강화 지원학생 중심 프로젝트 수업

신청기간
2021.11.17~2021.11.30

접수중 자세히

① 공모사업 신청 목록

예지2님 신청 정보입니다.

번호	공모(과제) 사업명	학교명	신청자	신청기간	제출기간	상태	신청여부
1	지구살리기 공모사업	독도초등학교	홍세화	2021.11.30~ 2021.11.30	2021.12.01~ 2021.12.01	접수중	접수
2	2022년도 공모사업입니다.	아름다운초등학교	전아름	2021.11.18~ 2021.11.26	2021.11.30~ 2021.11.30	마감	신청

1

첫화면

[사업명]을 클릭해주세요.

※ 수정계획서 탑재 방법

내 신청 조회 / 공모(과제) 사업명 / 수정 / 수정 계획서 탑재 / 등록

결과/정산서 제출/수정하기

결과/정산서 제출/수정하기

결과보고서/정산서 제출하기

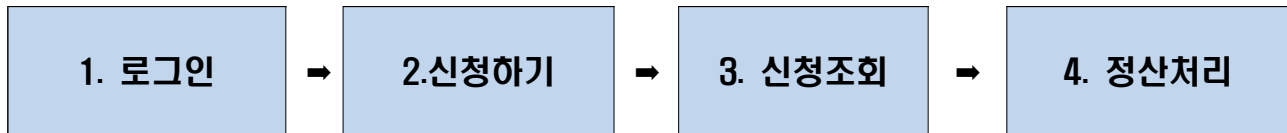
결과보고서, 정산서 증빙자료를 입력해주세요.

정산서 증빙자료는 HWP 또는 PDF 파일 1개로 작성하여 주시고, 해당 문서에 영수증 사본(스캔)이 포함되어야 합니다.

UIC 141

◎ 학교-마을 교육과정 신청하기 및 만족도 조사

학교 담당자



1. 로그인

① 완주교육협력지구 홈페이지에 로그인해주세요.

로그인ID는 학교홈페이지 관리자ID입니다. 학교홈페이지 담당자에게 문의해주세요. 로그인후 아래 메뉴로 이동해주세요.

■ <https://office.jbedu.kr/wjco-edu/M010302/>

<div> <div>분야</div> <div> <input checked="" type="radio"/> 전체 <input type="radio"/> 공예 <input type="radio"/> 문화예술 <input type="radio"/> 베이킹 및 바리스타 <input type="radio"/> 생태 <input type="radio"/> 스포츠 <input type="radio"/> 전래놀이 <input type="radio"/> 진로코칭 <input type="radio"/> 창의융합 <input type="radio"/> 코딩 <input type="radio"/> 프로젝트수업 <input type="radio"/> 공학 <input type="radio"/> 농업문화 <input type="radio"/> 문화언어 </div> </div>						
<div> <div>학교급</div> <div> <input checked="" type="radio"/> 전체 <input type="radio"/> 유치원 <input type="radio"/> 특수학교 <input type="radio"/> 초등학교 <input type="radio"/> 중학교 <input type="radio"/> 고등학교 </div> </div>						
<div> <div>검색하기</div> <div> <input checked="" type="radio"/> 학교마을기관명 <input type="radio"/> 프로그램명 <input type="radio"/> 강사명 <input type="text" value="검색어를 입력하세요"/> </div> </div>						
<div> <div>검색하기</div> <div>></div> </div>						
순	프로그램명	교육대상	학교마을기관명	강사명	상태	상세보기
6	아리랑 아리랑요	초10	민속연구회	김아랑	접수중	자세히
5	만경강 따라 생태체험하기	유10/특10/초10/중10/고10	자전거세상	홍세리	접수중	자세히
4	컴퓨터수업	유5/특2/초5/중5/고5	유심학교	이시현	접수중	자세히
3	체험학습 예	유5/특5/초5/중5/고5	중화산동	오윤희	접수중	자세히
2	프로그램명입니다.	초20	학교마을기관명	강사명	접수중	자세히
1	마을학교 프로그램명1	초30	학교마을기관명1	김유빈	접수중	자세히

② 신청하고자 하는 프로그램에 **자세히** 를 클릭해주세요.

2. 신청하기

① **신청하기** 를 클릭해주세요.

신청하기



- **분야 :**
- **교육대상 :** 유치원 10명/특수 10명/초등 10명/중등 10명/고등 10명
- **학교마을기관명 :** 자전거세상
- **강사명 :** 홍세리
- **보조강사여부 :** 해당없음
- **문의전화 :** 01046, 2, 2

완주에 동백과 같은 만경강을 따라 만경강에 서식하고 있는 식물, 동물을 찾아보아요.

② 신청일과 시간을 선택하고 다음 을 클릭해주세요.

프로그램 신청은 잔여교부금내에서만 가능합니다.

③ 정보입력

프로그램명	만경강 따라 생태체험하기
학교명	가천초등학교
신청자명 (필수)	<input type="text" value="김기화"/>
전화번호 (필수)	<input type="text" value="010-1234-1234"/> ! 완주교육협력지구에서 연락할 수 있는 전화번호를 입력해주세요.
교육대상 (필수)	<input type="text" value="10"/> <input type="button" value="▼"/> 명
수업장소 (필수)	<input type="text" value="3학년 2반"/> ! 수업장소를 입력해주세요.

첫화면
신청하기



가천초등학교 교부금 현황

학교명	총교부금	사용교부금	잔여교부금
가천초등학교	50,000원	주강의료 0원	50,000원
		보조강의료 0원	
		합계 0원	



안내

주강의료 : 35,000원, 보조강의료 : 25,000원

프로그램 신청시 위 금액만큼 교부금에서 자동 차감됩니다.



만경강 따라 생태체험하기

2022년

3월	4월	5월	6월	7월	8월	9월	10월	11월	12월
----	----	----	----	----	----	----	-----	-----	-----

선택날짜 : 03월 01일(화요일)

☐ 신청가능

☐ 신청불가

☐ 신청종료

일	월	화	수	목	금	토
		1 신청가능	2 신청가능	3 신청가능	4 신청가능	5
6	7 신청가능	8 신청가능	9 신청가능	10 신청가능	11 신청가능	12
13	14 신청가능	15 신청가능	16 신청가능	17 신청가능	18 신청가능	19
20	21 신청가능	22 신청가능	23 신청가능	24 신청가능	25 신청가능	26
27	28 신청가능	29 신청가능	30 신청가능	31 신청가능		

<input checked="" type="checkbox"/> 09:00 ~ 10:00	<input type="checkbox"/> 10:00 ~ 11:00
<input type="checkbox"/> 11:00 ~ 12:00	<input type="checkbox"/> 12:00 ~ 13:00
<input type="checkbox"/> 13:00 ~ 14:00	<input type="checkbox"/> 14:00 ~ 15:00
<input type="checkbox"/> 15:00 ~ 16:00	<input type="checkbox"/> 16:00 ~ 17:00



다음

! 신청가능일때만 신청이 가능합니다. 신청일과 시간을 선택해주세요.

! 시간은 수업시간과 비슷한 시간대를 선택해주시고 차후 프로그램 강사와 수업시간을 조율하세요.

신청자명, 전화번호, 교육대상, 수업장소를 입력해주세요.

입력후 하단에 **신청하기** 를 클릭하면 프로그램 신청이 완료됩니다.

잔여교부금내에서 프로그램 추가 신청을 진행해주시면 됩니다.

3. 신청조회

신청조회를 클릭해주세요.

분야	<input checked="" type="radio"/> 전체 <input type="radio"/> 공예 <input type="radio"/> 마을탐방 <input type="radio"/> 문화예술 <input type="radio"/> 베이킹 및 바리스타 <input type="radio"/> 생태 <input type="radio"/> 스포츠 <input type="radio"/> 전래놀이 <input type="radio"/> 진로코칭 <input type="radio"/> 창의융합 <input type="radio"/> 코딩 <input type="radio"/> 프로젝트수업 <input type="radio"/> 공학 <input type="radio"/> 농업문화 <input type="radio"/> 문화언어					
학교급	<input checked="" type="radio"/> 전체 <input type="radio"/> 유치원 <input type="radio"/> 특수학교 <input type="radio"/> 초등학교 <input type="radio"/> 중학교 <input type="radio"/> 고등학교					
검색하기	<input checked="" type="radio"/> 학교마을기관명 <input type="radio"/> 프로그램명 <input type="radio"/> 강사명 <input type="text" value="검색어를 입력하세요"/>					
<div>검색하기 ></div>						
순	프로그램명	교육대상	학교마을기관명	강사명	상태	상세보기
5	만경강 따라 생태체험하기	유10/특10/초10/중10/고10	자전거세상	홍세리	접수중	자세히
4	컴퓨터수업	유5/특2/초5/중5/고5	유심학교	이시현	접수중	자세히
3	체험학습 예	유5/특5/초5/중5/고5	종화산동	오윤희	접수중	자세히
2	프로그램명입니다.	초20	학교마을기관명	강사명	접수중	자세히
1	마을학교 프로그램명1	초30	학교마을기관명1	김유빈	접수중	자세히
전체건수:5건						
<div>1</div> <div>➔ 신청조회</div>						

- ① 교부금 현황
총교부금, 사용교부금, 잔여교부금 현황입니다.
잔여교부금내에서 프로그램 추가 신청이 가능합니다.
- ② 신청 현황
우리 학교 프로그램 신청 현황입니다.
교육일 7일전까지만 취소가 가능합니다.
7일이내 취소는 프로그램 담당자에게 요청해주세요.

프로그램 종료 후 만족도조사를 해주세요.

<서식 1>

2022 완주군과 함께 만드는 따뜻한 학교 운영 계획서

학교명				
담당교사	성명		직위	
	연락처		E-mail	

☐ 교원 동의율

교원 수	동의 교원 수	동의율(%)

☐ 우리 학교가 따뜻한 학교에 참여해야 하는 이유 및 필요성 등에 대하여 구체적으로 작성(구성원의 협의와 합의 과정 통해 기술)

일시, 장소, 참여 인원, 논의 과정 및 내용 등이 드러나도록 구체적으로 작성

☐ 성취기준 활용한 교과(주제)통합프로젝트 수업 계획(연 2회 이상 실시 권장)

□ 예산 요청 및 사용 계획 (추후 계획서 제출시 변경 가능)

▶ 요청 예산: 소규모 3,000천원 내외, 대규모 8,000천원 내외

▶ 예산 사용 계획

(단위: 천원)

추진과제	집행 계획	금액	비율
공통과제			
선택과제			
총계			

※ 위의 내용은 예시이며, 자율적으로 내용을 구성하여 작성

※ 교직원 구성 변경에 따라 계획서 수정시 3.31.(목)까지 완주교육협력지구 홈페이지에 탑재

※ 협의회비는 총액의 10% 이내만 사용

<서식 2>

2022 우리마을 환경·생태교육 운영 계획서

학교명				
담당교사	성명		직위	
	연락처		E-mail	
참여 학년 및 인원	* 환경·생태 감수성 교육과정 운영			
참여 교사	순	이름	교과(학년)	연락처
세부운영계획	※ 협의회비는 총액의 10% 이내만 사용			
예산 사용 계획 (1,000천원 기준)	순	세부내역	금액	비고

<서식 3>

2022 학생중심 프로젝트 수업 운영 계획서

학교명				
담당교사	성명		직위	
	연락처		E-mail	
참여 학년 및 인원	0학년(2개반, 40명) / 3~6학년(4개반, 36명)			
참여 교사	순	이름	교과(학년)	연락처
세부 운영 계획	<p>※ 협의회비는 총액의 10% 이내만 사용</p>			
예산 사용 계획 (2,000천원 기준)	순	세부내역	금액	비고

<서식 4>

2022 놀이로 즐기는 수업 운영 계획서

학교명				
담당교사	성명		직위	
	연락처		E-mail	
참여 학년 및 인원	0학년(1개반, 20명) 또는 1~3학년(4개반, 30명)			
참여 교사	순	이름	교과(학년)	연락처
세부 운영 계획	<p>※ 협의회비는 총액의 10% 이내만 사용</p>			
예산 사용 계획 (1,000천원 기준)	순	세부내역	금액	비고

모든 아이의 성장을 지원하는 책임교육 신청서

00 중학교

☐ 참여 현황

순	학생			지도 요청 과목	희망시간	담임 (교과) 교사	연락처	이전연도 책임교육 지원여부
	학년	성별	이름					
1	3	남	홍길동	영어	화, 목 15:00~17:00	000		
2								
3								
4								

* 신청서 접수 후 일정한 절차를 거쳐 선정(선정기준 및 면담 등)

* 국어, 영어, 수학 중 한 과목만 신청 가능하며 주당 2차시(4시간)까지 신청 가능

* 담임교사 및 담당교사가 신청 가능함(학생 1-2명)

* 이전연도 책임교육 지원 여부 기재

☐ 참여 학생 특성

순	학생명	학생의 현재 상황과 특성 기재
1		
2		

2022 주제별 실천 연구회 운영 계획서

연구회명					
연구주제					
대표자명	직위:	이름:	연락처:		
운영비 지급 계좌	계좌번호(은행명, 성명)				
참여명단	순	소속	이름	과목(학년)	역할
	1				
	2				
	3				
	4				
	5				
	6				
	7				
	8				
	9				
	10				
세부 운영 계획	※ 협의회비는 총액의 50% 이내만 사용				
예산 사용 계획 (700~ 1,000천원)	항목	세부내역		계	비고

2022 청소년 자율 동아리 신청서

소속 학교			동아리				
동아리명			활동 주제				
멘토	연락처:		계좌번호 (은행명,성명)				
참여명단 (10명 이상)	순	소속	이름		과목 (학년)	역할	
						멘토	
※창의적 체험활동상황 자율동아리 운영의 경우 세부사항은 학교생활기록부 기재요령 참조							
세부 운영 계획	<p>* 표 활용 가능, 형식의 구애 없이 작성 바람</p> <p>* 협의회비는 총액의 50% 이내만 사용</p>						
동아리 결과 발표회 참여 방안	참여형태	공 연	전 시	제작품 판매	체험 부스	기타	
	참여인원	0(명)	0(명)	0(명)	0(명)	0(명)	
	발표주제						
예산 사용 계획 (500천원 내외)	항목		세부내역			계	비고
	강사비						
	체험비						
	운영비						
	식비, 간식비						

<서식 8>

추후 별도 공문 안내 예정, 2022.12.2.(금)까지 제출

2022 완주교육협력지구 운영 결과보고서

1. 학교명

2. 과제명

예시: 완주군과 함께 만드는 따뜻한 학교

3. 운영내용

4. 운영 결과 (성과 및 기대효과 등)

5. 활동사진(문서에 포함, 글자처럼 취급): 4매 이상

6. 참여 소감

<p><학생 소감> 활동을 통해 배운 점 느낀 점 - - -</p>
<p><교사 소감> 느낀 점 개선할 점 - - -</p>

※ 작성 요령

- 위 양식을 참고하여 자유롭게 기술하고, A4 2쪽 이상, 완주교육협력지구 홈페이지 탑재
- 학생, 교사별 운영 소감 작성

2022 완주교육협력지구 정산서

1. 과제별 집행내역[금액단위 : 원]

학교명	지원과제	지원액	집행 내역	금액	비고
총계					

2. 유의사항

- 정산내용은 완주교육협력지구 홈페이지에 입력
- 과제 1~4번 증빙자료는 해당학교에서 자체 보관하시기 바람, 목적에 맞게 사용하고 불용액이 남지 않도록 전액 집행(기한 내 미집행 시 비고에 집행 예정일 기재)
- 청소년 자율동아리와 실천연구회 정산서(통장사본 및 영수증 스캔)는 학교장 내부결재 후 완주교육협력지구 홈페이지에 입력