

2025 전주 특수교육 운영계획

2025. 2

JEONBUK STATE
JEONJU OFFICE OF EDUCATION



I. 전주 특수교육 기저

- 1. 전북교육 기본방향 3
- 2. 전북 특수교육 비전·목표 및 추진과제 4
- 3. 전주교육 실천방향 5
- 4. 전주 특수교육 비전 및 목표 6

II. 전주 특수교육 현황

- 1. 전주 특수교육 현황 9
- 2. 전주특수교육지원센터 현황 10

III. 2025 전주 특수교육 운영계획

- 1. 2024 전주 특수교육 운영실적 13
- 2. 2025 전주(진로직업)특수교육지원센터 운영개요 .. 14
 - 가. 전주특수교육지원센터 14
 - 나. 전주진로직업특수교육지원센터 21
- 3. 2025 전주 특수교육 추진과제별 세부운영계획 .. 25
 - 가. 학생중심 특수교육 전달체계 내실화 26
 - 나. 모두를 위한 통합교육 지원강화 38
 - 다. 개별맞춤형 특수교육 확대 45
 - 라. 지역사회 연계 진로직업 교육활성화 65



전주 특수교육 기저



전북특별자치도전주교육지원청
전 주 특 수 교 육 지 원 센 터

1. 전북교육 기본방향



2. 전북 특수교육 비전 · 목표 및 추진과제

Ⅱ. 전북 특수교육 비전·목표 및 추진 과제

비전



모두가 존중받는 학생 중심 특수교육

목표

학생 개별 맞춤형
특수교육 강화

모두를 위한
통합교육 지원 확대

미래를 준비하는
진로·직업교육 다양화

추진과제

01

**학생 중심 특수교육
전달체계 내실화**

- 장애영유아 교육 지원 확대
- 특수교육지원센터 운영 강화
- 특수학교(급) 다양화 및 특성화
- 특수교육교원 역량 강화

02

**모두를 위한
통합교육 지원 강화**

- 협력기반 통합교육 여건 조성
- 학교 구성원의 통합교육 역량 강화
- 일상적 장애공감문화 정착
- 장애학생 인권 강화

03

**개별 맞춤형
특수교육 확대**

- 장애 유형·정도에 따른 교육지원 확대
- 맞춤형 디지털 교육확대

04

**지역사회 연계
진로·직업교육 활성화**

- 지역 기반 진로·직업교육 지원
- 특수교육대상학생 취업 지원강화
- 관계부처 연계 취업 지원 확대

3. 전주교육 실천방향



4. 전주 특수교육 비전 및 목표

특수교육대상학생 및 학부모, 특수교사가 행복한 전주 특수교육



목 표

- 통합교육 지원을 통한 특수교육 내실화
- 특수교육지원센터 활성화를 통한 특수교육지원체제 강화
- 진로직업특수교육지원센터 활성화를 통한 진로·직업 교육 강화

교육청	특수교육지원센터	진로직업 특수교육지원센터
<ul style="list-style-type: none"> ■ 개별화교육강화 ■ 선정·배치 체계 확립 ■ 특수교육지원인력 운영지원 ■ 특수교육지원센터 운영 내실화 ■ 장애학생 인권보호 강화 ■ 특수교육대상학생 안전강화 	<ul style="list-style-type: none"> ■ 실천하는 통합교육 안내 ■ 교육과정 운영 및 자료지원 ■ 진단·평가지원 및 정보관리 ■ 특수교육관련서비스 지원 ■ 수요자 중심 프로그램 운영 ■ 장애인식개선교육 지원 	<ul style="list-style-type: none"> ■ 장애학생 진로직업교육 활성화 ■ 장애학생 직업탐색 기회증대 ■ 업체 실습 및 취업기회 확대 ■ 진로상담 및 관련정보 제공 ■ 지역사회 네트워크 구축



전주 특수교육 현황



전북특별자치도전주교육지원청
전 주 특 수 교 육 지 원 센 터

1. 전주 특수교육 현황

(2025.3.1.기준)

□ 전주 특수학급 현황

유치원		초등학교		중학교		고등학교		계	
학교 수	학급 수	학교 수	학급 수	학교 수	학급 수	학교 수	학급 수	학교 수	학급 수
17	28	63 (국립포함)	78	20	25	8 (국립포함)	17	108 (국립포함)	148

□ 전주 특수교육대상학생 현황

구 분	유치원	초등학교	중학교	고등학교	계
특수학급 재학 학생 수	101	414	133	114	762
통합학급 재학 학생 수	45	197	92	72	406
총계	146	611	225	186	1,168

□ 전주 특수교육지도사 배치 현황

유치원	초등학교	중학교	고등학교	계
23	55	13	10 (사립포함)	101

2. 전주특수교육지원센터 현황

(2025.3.1.기준)

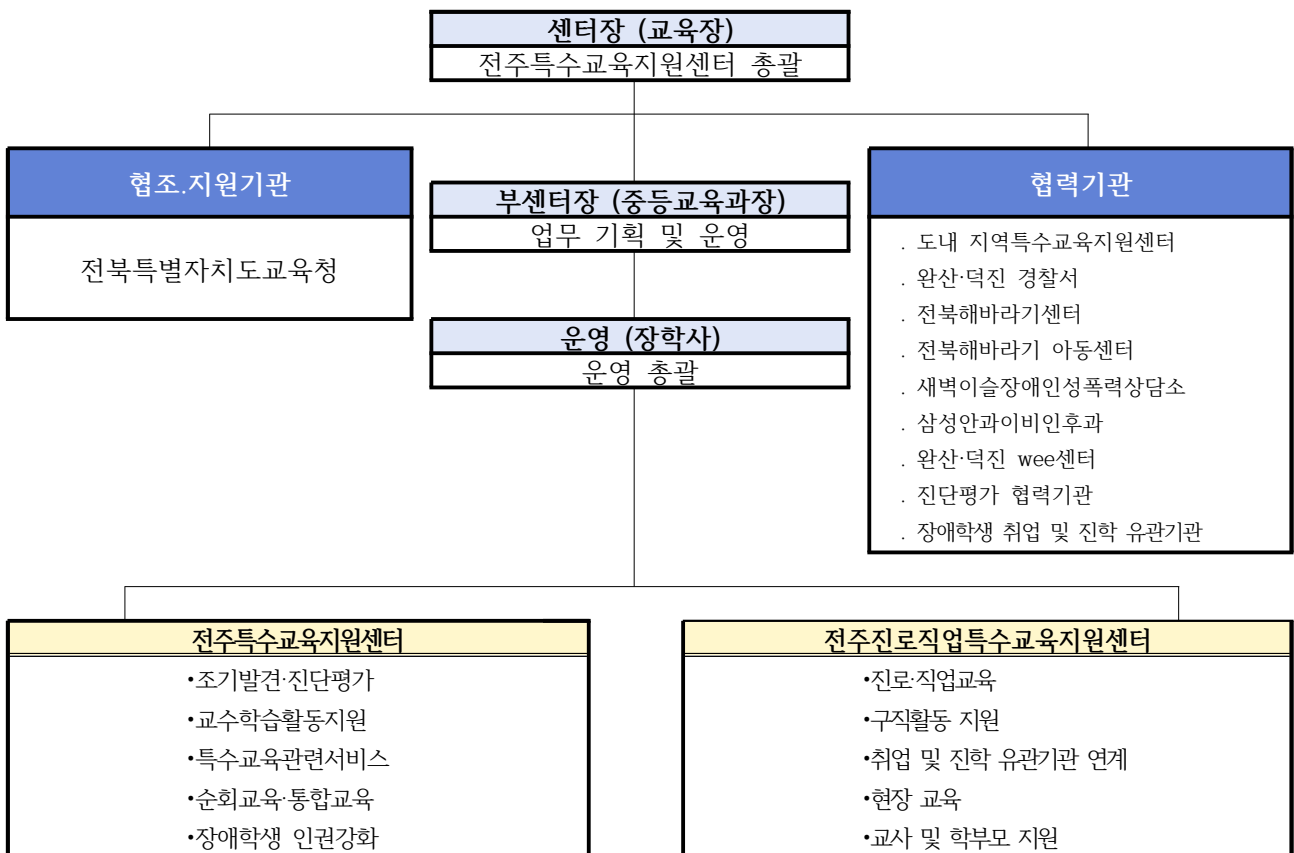
□ 운영 목적

센터장 (교육장)	담당 장학사	특수교육지원센터	진로직업 특수교육지원센터	행정 및 관리		계
		교 사	교 사	주무관	특수행정 실무사	
1	1	10	5	1	2	20

□ 전주특수교육지원센터 시설현황

사무실	진단 평가실 (상담실)	영유아교육실	다목적실	직업 평가실 (상담실)	직업 체험실	기타
			희망동지실, 북카페, 세미나실			
2	2	1	3	2	6	3

□ 전주특수교육지원센터 조직도





2025 전주 특수교육 운영계획



전북특별자치도전주교육지원청
전 주 특 수 교 육 지 원 센 터

1 2024 전주 특수교육 운영 실적

과제1. 학생 중심 특수교육 전달체계 내실화

- 1-1. 장애 영·유아 조기발견 홍보 및 지원
 - 장애 영·유아 조기진단비 지원(52명)
 - 조기발견을 위한 홍보활동(연중)
- 1-2. 특수교육지원센터 운영 내실화
 - 진단·평가 전문화를 위한 워크숍(2회)
 - 컨설팅 및 내부 연수통한 전문성 강화(4회)
- 1-3. 순회교육 강화
 - 특수학급 미설치교 23명
 - 재택 15명

과제2. 모두를 위한 통합교육 지원 강화

- 2-1. 협력 기반 통합교육 여건 조성
 - 특수교육대상학생의 적정 배치(396명)
 - 일반학교 일반학급 배치 학생의 진로체험지원(2회)
- 2-2. 학교 구성원의 통합교육 역량 강화
 - 통합교육지원단 컨설팅(18개교)
 - 교원연수 및 신·증설 특수학급 컨설팅 운영
- 2-3. 일상적 장애공감문화 정착
 - 장애이해교육 유·초·중·고 34개교, 127학급
 - 컨설팅 및 내부 연수통한 전문성 강화(4회)
- 2-4. 장애학생 인권 강화
 - 인권지원단 정기 및 특별 현장지원(연중)
 - 학교 지원프로그램(18개교 운영)

2024 전주특수교육

과제3. 개별 맞춤형 특수교육 확대

- 3-1. 개별화교육계획 수립·운영
 - 통합교육지원단 통한 미설치교 컨설팅
- 3-2. 장애학생 맞춤형 디지털 교육 확대
 - 중·고등 코딩교육(23교) 및 진로프로그램·초·중·고 VR드론
 - 센터 e-스포츠·IT체육교실 신설 및 교구 대여(연중, 6교)
 - e스포츠 전주지역대회 운영(2종 각1회)
- 3-3. 장애학생 문화·예술·체육활동지원
 - 문화예술프로그램(초·53교)·도서관여행(중·고등17교)
 - 건강체육활동(초·12교)
 - 장애청소년 오케스트라 위더스 운영(연중)
- 3-4. 장애특성별 맞춤형 지원 강화
 - 청각장애 보조공학기기(17명) 및 개별 맞춤형 편의제공(8명) 지원
 - 인권지원단·전문기관 통한 행동중재 지원
- 3-5. 방과후 운영 지원 및 방학프로그램 운영(180명, 연2회)
- 3-6. 특수교육 관련서비스 및 정당한 교육편의 지원
 - 특수교육 지도사 배치 실시(1회)·사회복무요원 교육 등
 - 꿈활짝카드 발급 및 치료기관 모니터링 및 안내(연중)
 - 방과후학교 지원 및 통학비 지원

과제4. 지역사회 연계 진로·직업교육 활성화

- 4-1. 특수교육대상학생 진로·직업교육 지원강화
 - 초·중·고 과정별 진로교육프로그램 운영(78교)
 - 특수학급 미설치교 진로체험교육(2회, 39명)
 - 진로탐색프로그램 운영(7회, 25교)
 - 진로직업교육역량강화연수(12회, 125명)
 - 진로직업교육을 위한 교구 지원(2회)
- 4-2. 특수교육대상학생 현장실습 활성화
 - 유관기관 연계 구직활동 홍보
 - 장애학생 진로진학을 위한 학부모교실(7회, 208명)
 - 직업실기 역량강화 프로그램 운영(6명)
 - 산업체 도제교육형 현장실습 운영(3교, 6명)

2

2025 전주(진로직업)특수교육지원센터 운영개요

가. 전주특수교육지원센터

1) 운영 목적

- 지역중심의 특수교육 지원체계 구축으로 특수교육대상학생에 대한 지원 확대
- 특수교육대상학생의 조기발견, 진단·평가 지원, 정보 관리, 특수교육 연수, 교수·학습활동 지원, 순회교육, 특수교육 관련 서비스 지원 등 특수교육지원센터 기능 강화를 통한 학교 현장 지원 확대
- 가정·시설 및 일반학급에 배치되어 있는 특수교육대상학생에 대한 특수교육 지원 제공
- 지역 여건에 따른 전문적 지원을 위한 내실화된 특수교육지원센터 운영
- 특수교육지원센터 시설 및 전담 인력 확보를 통한 운영의 안정성 구축

2) 근거

- 장애인 등에 대한 특수교육법 제11조(특수교육지원센터의 설치·운영)
- 장애인 등에 대한 특수교육법 시행령 제7조(특수교육지원센터의 설치·운영)

3) 기본 방향

- 특수학급 및 통합학급 교육을 지원하고 특수교육 상담, 순회교육, 학부모교육, 장애인식개선교육 및 기타 특색사업 추진 등의 업무를 위해 특수교육 지원 팀을 구성한다.
- 지역사회 네트워크 구축을 위해 필요한 경우 지역사회 유관 기관과 협약을 통해 유대를 강화한다.
- 특수교육대상학생을 조기에 발견하고 진단·평가를 지원하여 특수교육 및 관련 서비스를 제공한다.

4) 2024년 사업운영실적

순	사 업 명	분야/영역	추진내용
1	진단·평가 운영	특수교육대상자 선정·배치를 위한 진단·평가	<ul style="list-style-type: none"> ○ 기간: 2024. 3. ~ 12. ○ 대상: 특수교육대상자로 신규 선정 및 배치를 희망하는 영유아 및 초·중학생 ○ 실적: 연 5 회 실시 (1차 100명, 2차 89명, 3차 116명, 4차 67명, 5차 74명 / 총 446명) ○ 내용 <ul style="list-style-type: none"> - 특수교육대상자 신규 및 재심사 선정을 위한 진단·평가 - 진단평가 역량강화를 위한 진단평가 연수 운영 - 진단평가 검사도구 소개 및 검사도구 활용 워크숍
		영·유아 조기진단비 지원	<ul style="list-style-type: none"> ○ 기간: 2024. 3. ~ 12. ○ 대상: 신청 영·유아 ○ 실적: 병의원 진단비 지원 52 명 ○ 내용: 신청서 접수 후 진단비 지급, 사업 홍보
2	입학설명회	2025학년도 유·초·중·특수학교 취학·진학에 관한 입학설명회	<ul style="list-style-type: none"> ○ 일시: 입학설명회 운영: 2024. 7. 4. (목) 13:30 ~ 16:40 ○ 장소: 평화의 전당 ○ 대상: 2025 학년도 유·초·중·특수학교 취학 및 진학에 관심 있는 특수교육대상학생 학부모 · 관내 특수교육담당교원 ○ 실적 <ul style="list-style-type: none"> - 입학설명회 책자 제작 - 특수학교 대면 상담 및 입학설명회 운영(6 개교) ○ 내용 <ul style="list-style-type: none"> - 2025 학년도 특수학교 취학 및 진학 예정 특수교육대상학생 입학 설명 - 1:1 개별 입학관련 상담 - 입학설명회 책자 소개 및 배부
3	순회교육	재택학생 (가정 및 시설) . 특수학급 미설치교 특수교육대상 학생의 학습권 보장	<ul style="list-style-type: none"> ○ 기간: 2024. 4. ~ 12. ○ 대상: 특수학급 미설치교 중 신청학교, 재택순회학생 ○ 실적: 38 명 (영·유 8, 초 12, 중·고 8) ○ 내용 <ul style="list-style-type: none"> - 순회교육대상학생의 소속학교에서 작성한 개별화교육계획에 의한 순회교육 - 재택(가정 및 시설)순회교육 주 2 회 이상 교육활동지원 - 통합교육지원 순회교육 주 1 회 이상 교육활동지원 - 특수교육대상학생에게 맞는 순회교육자료 안내

순	사 업 명	분야/영역	추진내용
4	2024학년도 영유아의 장애 및 장애 가능성 조기발견을 위한 홍보	영·유아 조기발견	<ul style="list-style-type: none"> ○ 기간: 2024. 3. ~ 12. ○ 대상: 장애 및 장애가능성을 지닌 영·유아의 보호자, 관내 영·유아 건강검진기관장 및 관계자(보건소 및 소아청소년과 병원), 관내 영·유아 교육기관장 및 관계자(유치원, 어린이집), 전주시육아종합지원센터 및 전주시건강가족지원센터, 전주시다문화가족지원센터 및 각 동사무소 ○ 실적: 리플렛 및 특수교육지원센터 기관 홍보물품 배부 ○ 내용: 영유아의 장애 및 장애 가능성 조기 발견을 위한 홍보
5	유아교육프로그램	유아 문화예술 프로그램	<ul style="list-style-type: none"> ○ 기간: 2024. 4. ~ 12. ○ 대상: 관내 유치원 특수학급 ○ 실적: 총 19개 특수학급, 총 57회 운영 (학급별 3회, 회기 당 2교시 수업) ○ 내용: 장애유아의 문화예술 놀이 활성화를 위한 체험 운영 (도예, 흙놀이, 미술퍼포먼스)
6	입학적응프로그램	학부모연수	<ul style="list-style-type: none"> ○ 기간: 2024. 12. 6. (금) 14:00 ~ 16:00 ○ 대상: 신청 학부모 ○ 실적: 1회, 총 46명 참여 ○ 내용: 일상생활 속 입학적응 지원 방법 안내, 학급 운영 및 학교생활 적응기술 안내
		학급간담회	<ul style="list-style-type: none"> ○ 기간: 2024. 12 ○ 대상: 신청 학급 ○ 실적: 19개교 ○ 내용: 학급간담회 운영 학교에 학습 꾸러미 및 입학적응 관련 도서 제공
7	청각장애거점지원센터 운영	청각장애 보조공학 기기 대여 지원	<ul style="list-style-type: none"> ○ 기간: 2024. 3. ~ 12. ○ 대상: 전북특별자치도 청각장애 특수교육대상학생 ○ 실적 <ul style="list-style-type: none"> - 청각장애 보조공학기기(FM 송수신기, 문자통역기기) 대여 지원: 8개교, 9명 지원 - 청각장애 장애인식개선교육: 총50개교 지원(상·하반기) ○ 내용 <ul style="list-style-type: none"> - 청각장애학생 재학하고 있는 통합학급 대상 장애인식개선교육 - 특수교육 교수·학습 보조공학기기 지원 운영 - 청각장애학생 개별 맞춤형 교수·학습 보조공학기기 지원 - 청각장애학생 담당교사 및 학부모 대상 연수 운영 - 청각장애학생 보조공학기기 맞춤형 컨설팅 운영

순	사 업 명	분야/영역	추진내용
		청각장애 장애인식 개선	<ul style="list-style-type: none"> ○ 기간: 2024. 3. ~ 12. ○ 대상: 전북특별자치도 내 청각장애 특수교육대상학생 ○ 실적 <ul style="list-style-type: none"> - 청각장애 장애인식개선교육 운영: 49교 75회 - 청각장애 학생 담당 교원을 위한 교사 연수: 1회 - 청각장애 학생 학부모 연수: 1회 - 청각장애 학생 지원을 위한 수어캠프: 3일
8	보조공학기기 지원	교수·학습 보조공학기기 대여 지원	<ul style="list-style-type: none"> ○ 기간: 2024. 3. ~ 2025. 2. 28. ○ 대상: 관내 특수교육대상학생 ○ 실적 <ul style="list-style-type: none"> - 총 30명 지원(반납교 포함) - 모모야 모모 언어훈련 PAD, 언어·인지·수리력 향상 프로그램, 갤럭시 탭, 무게 추 조끼, 휠체어 휴머노이드 로봇 알파미니 등 기기 지원 중 ○ 내용 <ul style="list-style-type: none"> - 교수·학습용 및 원격 수업을 위한 보조공학기기 대여 지원 - 장애인식개선 교수·활동기기 대여 지원 - 특수교육지원센터 보유 기기 수리 점검을 통한 관리 강화
9	전주장애청소년 챔버오케스트라 위더스(WITH US) 운영	장애 학생 문화·예술 활동 운영	<ul style="list-style-type: none"> ○ 기간: 2024. 3. ~ 12. ○ 대상: 관내 초·중·고등학교 및 특수학교에 재학 중인 특수교육대상학생 중 악기 연주에 관심이 있는 학생 중 선발 <ul style="list-style-type: none"> - 위더스 현황: 단원 총 10명 - 새싹 위더스 현황: 단원 총 10명 ○ 실적 <ul style="list-style-type: none"> - 위더스: 매주 월·목 15:40~17:40 정기 연습 - 새싹 위더스: 매주 월 13:40~15:40 정기 연습 - 제8회 전국발달장애인 음악축제 GMF 예선 참여 - 2024년 위더스 문화 나들이 행사 참여 - 전주 및 익산 관내 교장단 연수 초청공연 - 전북교육청 주관 통합학급담당교사연수 및 전국유아교육워크숍 초청공연 - 전북도청 인권문화축제 초청공연 - 장애학생 도우미 ‘굿프렌즈’ 행사 축하공연 - 제6회 정기연주회 공연 - 새싹위더스 승급심사- 5명 위더스 승급 ○ 내용 <ul style="list-style-type: none"> - 특수교육대상학생들의 음악활동 지원을 통한 음악 재능 발현 기회 제공 및 장애인식개선 - 전주장애청소년 챔버오케스트라 위더스 운영규정 수립

순	사 업 명	분야/영역	추진내용
10	특수교육대상학생 체험활동 운영	교실로 찾아가는 특수학급 프로그램	<ul style="list-style-type: none"> ○ 기간: 2024. 4. ~ 12. ○ 대상: 관내 초·중·고등학교 특수학급 ○ 실적 <ul style="list-style-type: none"> - 초등: 57 개교 67 학급 총 364 명 - 중고등: 23 개교 32 학급 총 206 명 ○ 내용 <ul style="list-style-type: none"> - 초등: 미술퍼포먼스, 오르프 연주를 통한 예술감수성 함양 - 중·고등: 코딩과 로봇을 통한 미래교실 체험
11	통합교육지원단	통합교육 활성화를 위한 찾아가는 컨설팅 지원	<ul style="list-style-type: none"> ○ 기간: 2024. 3. ~ 12. ○ 대상: 통합교육 지원 컨설팅을 희망하는 특수교육대상학생 배치교 ○ 실적: 총 18 교(유치원 5 개원, 초등 9 교, 중등 4 교) ○ 내용: 특수교육이해자료 배포, 개별화교육지원팀 구성 및 운영 안내, 장애유형별 교수학습 방법 및 관련서비스지원, 행동중재, 특수학급 신증설 업무 등 주제별 안내
		행동중재 학부모 연수	<ul style="list-style-type: none"> ○ 기간: 2024.11.5.(화)~11.26.(화) (4 회기) ○ 대상: 관내 유치원~초등학교 3 학년까지 특수교육대상학생 학부모 총 129 명 ○ 내용: ABA 개념과 이해, 긍정적 양육과 칭찬, 놀이, 울고 떼쓰는 아이 양육하기
12	특수교육 역량강화 연수	특수학급 교사 연수	<ul style="list-style-type: none"> ○ 일정 <ul style="list-style-type: none"> - 1 차: 2024. 7. 15.(월) 14:30 ~ 16:30 - 2 차: 2024. 11. 19.(화) 15:00 ~ 17:00 - 3 차: 2024. 11. 25.(월) 15:00 ~ 17:00 ○ 실적 <ul style="list-style-type: none"> - 1 차 30 명 / 2 차 20 명 / 3 차 20 명 ○ 내용 <ul style="list-style-type: none"> - 1 차: 기능행동평가에 기반한 장애학생의 행동중재 - 2 차: 특수교육대상학생을 위한 학급 환경 정리 방법 - 3 차: 특수교육대상학생과 함께하는 보드게임 활용 방법
		통합학급 교사 연수	<ul style="list-style-type: none"> ○ 일정 <ul style="list-style-type: none"> - 1 차: 2024. 7. 16.(화) 14:30 ~ 16:30 - 2 차: 2024. 11. 19.(화) 15:00 ~ 17:00 - 3 차: 2024. 11. 25.(월) 15:00 ~ 17:00 ○ 실적 <ul style="list-style-type: none"> - 1 차 15 명 / 2 차 10 명 / 3 차 10 명 ○ 내용 <ul style="list-style-type: none"> - 1 차: 기능행동평가에 기반한 장애학생의 행동중재 - 2 차: 특수교육대상학생을 위한 학급 환경 정리 방법 - 3 차: 특수교육대상학생과 함께하는 보드게임 활용 방법

순	사 업 명	분야/영역	추진 내용
		특수교육 주제 중심연수	○ 일시 - 1 차: 2024. 08. 31.(목) 14:00 ~ 17:00 - 2 차: 2024. 09. 06.(수) 14:00 ~ 17:00 - 3 차: 2024. 12. 08.(금) 13:30 ~ 17:30 ○ 실적: 1 차: 41 명 / 2 차: 53 명 / 3 차 40 명 참여 ○ 내용: - 1 차: 그림책 활용 수업을 통한 문해력 증진 수업 - 2 차: 행동발달증진센터 사업 안내 및 약물중재 - 3 차: 특수교육 이야기 나눔과 공감문화 증진 연수
		기관장 대상 특수교육 이해와 통합교육 활성화 연수	○ 일시: 2024. 06. 27.(화) 13:30 ~ 16:30 ○ 실적: 총 118 명 참석 (유 11 원, 초 61 교, 중 29 교, 고 17 교) ○ 내용: 장애 인권 보호와 특수교육에 대한 전문성 함양
		청직원 대상 장애인식개선 교육	○ 일시: 2024. 9. 10.(화), 14:00~ ○ 실적: 총 151 명 참석 ○ 내용 - 장애가 있는 자녀를 가진 아빠의 심정과 함께 살아가는 일상 - 유튜버 온니와 치애의 피아노연주, 유튜브 소개 등
13	특수교육 지원인력 연수	사회복무요원 심화연수	○ 일시: 2024. 07. 12.(금) 13:30 ~ 16:50 ○ 대상: 관내 장애학생 활동지원 사회복무요원 ○ 실적: 1 회, 총 49 명 ○ 내용: 장애이해교육, 스토리텔링 콘서트
14	긍정적 통합교육환경 조성	특수학급 미설치교 장애인식 개선교육	○ 기간: 2024. 6. ~ 11. ○ 대상: 특수교육대상학생이 있는 유·초·중·고등학교 학교 ○ 실적 - 인형극: 유 5 개원, 초 12 개교 총 3,517 명 - 강의: 초 15 개교, 중 5 개교, 고 2 개교, 총 2,715 명 ○ 내용 - 체험형: 그림자인형극을 통한 장애이해 - 강의형: 장애인식개선 전문강사의 장애이해교육
15	2024. 장애학생 도우미 시상식 '너랑 나랑은 굿프렌즈'	장애학생 도우미 표창을 통한 장애인식개선 활성화	○ 일시: 2024. 12. 17.(화) 10:00 ~ 13:00 ○ 대상: 특수교육대상학생, 장애학생 도우미 시상 대상 학생, 학부모 등 ○ 실적 - 교육감표창 10 명(초 6 명/중 3 명/고 1 명) - 교육장표창 8 명(초 8 명) ○ 내용: 통합교육 분위기 확산을 위한 학교별 우수 장애학생 도우미 추천 및 표창

순	사 업 명	분야/영역	추진내용
16	책누리 도서관 여행	지역사회 연계 체험활동	<ul style="list-style-type: none"> ○ 일시: 2024. 4. 11. ~ 11. 28.(둘째, 넷째주 목요일) ○ 대상: 관내 중·고등학교 특수학급 ○ 실적: 17 개교 26 학급 147 명(12 회기) ○ 내용: 꽃심도서관 및 서학예술마을 도서관 여행 및 체험활동
17	장애학생 인권보호를 위한 인권지원단	장애학생 인권지원단	<ul style="list-style-type: none"> ○ 기간: 2024. 3. ~ 2025. 2. ○ 대상: 관내 특수교육대상학생 및 더봄학생(일반학교 39 명, 특수학교 11 명, 총 50 명) ○ 실적 <ul style="list-style-type: none"> - 정기현장지원: 29 교(초11 교, 중6 교, 고4 교, 특수 8 교) - 특별(요청)지원: 10 교(초 5 교, 중 5 교) ○ 내용 <ul style="list-style-type: none"> - 내부위원 7 명, 외부위원 6 명으로 구성 - 장애학생 인권지원단 협의회: 4 월, 12 월(2 회 운영)
		인권보호교육	<ul style="list-style-type: none"> ○ 기간: 2024. 4. ~ 11. ○ 대상: 초·중·고 더봄학생 및 특수교육대상학생 등 ○ 실적: 78 개교, 95 학급, 562 명 ○ 내용 <ul style="list-style-type: none"> - 생활연령에 맞는 맞춤형 성교육 지원 - 학교폭력예방교육 실시
		외부기관연계 맞춤형 심층지원	<ul style="list-style-type: none"> ○ 기간: 2024. 5. ~ 12. ○ 대상: 특수교육대상학생 중 특별 및 요청지원 학생 ○ 실적 <ul style="list-style-type: none"> - 초 6 개교, 8 명, 중 5 개교, 5 명, 고 1 개교, 1 명, 특수학교 2 개교 2 명. ○ 내용: 심리상담 및 성·인권교육 지원, 전문기관 연계 컨설팅 지원
		인권보호 연수	<ul style="list-style-type: none"> ○ 일시: 2024. 12. 5.(목) 14:30 ~ 17:30 ○ 대상: 특수교사 ○ 실적: 1 회 실시, 20 명 참여 ○ 내용: (교사연수)놀이로 배우는 인권
18	가족 유대감 형성을 위한 가족지원 프로그램	가족힐링여행	<ul style="list-style-type: none"> ○ 기간: 2024. 9. 20. ~ 9. 21. (1 박 2 일) ○ 대상: 관내 유초중고등학교 특수교육대상학생 및 가족(13 가족) ○ 장소: 무주군 덕유산리조트 및 임실군 치즈온 ○ 내용: 1 박 2 일 가족 힐링 캠프 (피자만들기, 마술, 곤돌라 등 체험활동)

나. 전주진로직업특수교육지원센터

1) 운영 목적

- 지역사회 유관기관과의 협력을 통한 직업교육 운영으로 특수교육대상학생의 직업 교육과 취업에 대한 실질적 지원 확대
- 특수교육대상학생의 장애 정도와 직무 수행 능력을 고려한 진로직업 프로그램 개발 및 운영을 통한 직무 수행 능력 증진 기회 마련
- 다양한 진로직업 교육과정 운영을 통한 직업 적응 능력 및 태도 향상 지원
- 체험중심 진로·직업 프로그램 제공을 통한 진로 발견 및 직업의식 함양

2) 근거

- 장애인 등에 대한 특수교육법 제11조(특수교육지원센터의 설치·운영)
- 장애인 등에 대한 특수교육법 시행령 제7조(특수교육지원센터의 설치·운영)

3) 기본 방향

- 특수교육대상학생의 취업 지원을 위한 체계적인 지역사회 유관기관 네트워크 구축
- 진로·진학 유관기관과 협력하여 교사 및 학부모를 대상으로 관내 산업체 견학 및 취업사례 등의 정보 공유
- 특수교육대상학생 맞춤형 진로·직업교육프로그램 및 학습중심 현장실습 운영

4) 2024년 사업운영실적

순	사 업 명	분야 /영역	추진내용
1	2024년 초등학교 특수교육대상학생 진로직업 프로그램	진로직업 교육	<ul style="list-style-type: none"> ○ 기간: 2024.4.1.(월) ~ 12.31.(화) ○ 장소: 전주진로직업특수교육지원센터 진로직업교육실 ○ 대상: 전주 관내 초등학교 특수교육대상학생 ○ 실적: 초등학교 53 교, 4 차시 16 기수, 356 명 ○ 내용: 제과제빵, 코딩교육
2	2024 중학교 특수교육대상학생 진로직업 프로그램	진로직업 교육	<ul style="list-style-type: none"> ○ 기간: 2024.4.8.(월) ~ 12.24.(화) ○ 장소: 전주진로직업특수교육지원센터 진로직업교육실 ○ 대상: 전주시 관내 중학교 특수교육대상학생 ○ 실적: 중학교 17 교, 6 차시 7 기수, 110 명 ○ 내용: 제과제빵, 카페보조, 드론항공비행
3	2024 고등학교 특수교육대상학생 진로직업 프로그램	진로·직업 교육	<ul style="list-style-type: none"> ○ 기간: 2024.4.3.(수) ~ 12.19.(목) ○ 장소: 전주진로직업특수교육지원센터 진로직업교육실 ○ 대상: 전주시 관내 고등학교 특수교육대상학생 ○ 실적: 고등학교 8 교, 6 회기 7 기수, 100 명 ○ 내용: 외식서비스, 토탈공예, E-sports
4	2024 고등학교 특수교육대상학생 자격증 취득 프로그램	구직역량 강화	<ul style="list-style-type: none"> ○ 기간: 2024.7.29.(월) ~ 8.9.(금) ○ 장소: 전북커피바리스타학원 ○ 대상: 선발평가를 통해 선발된 전주시 관내 특수학급 학생 5 명 ○ 실적: 고등학교 3 교, 바리스타 자격증 5 명 취득 ○ 내용: 바리스타 2·3 급 자격증 취득
5	2024년 고등학교 특수교육대상학생 산업체 도제교육형 현장실습 프로그램	현장실습	<ul style="list-style-type: none"> ○ 기간: 2024.4.24.(수) ~ 11.7.(목) ○ 장소: 미곡로스터리, 리프랩, 플로디오(폴로에듀) ○ 내용: 카페보조, 화장품제조, 화훼판매보조 ○ 대상: 전주 관내 고등학교 특수교육대상학생 ○ 실적: 3 교, 8 회, 32 명 ○ 내용: 산업체 견학 및 현장 실습을 통한 직무체험교육
6	2024년	교육활동	○ 기간: 2024.1.(겨울방학)/2024.7.(여름방학)

순	사 업 명	분야 /영역	추진내용
	특수교육대상학생 방학 프로그램	지원	<ul style="list-style-type: none"> ○ 장소: 전주특수교육지원센터 및 각 체험처 ○ 대상: 관내 초, 중, 고 특수교육대상학생 ○ 실적: 겨울 6월 3기수 100명, 여름 2기수 80명 ○ 내용 <ul style="list-style-type: none"> - 겨울방학: 공예교실, 도예교실, 요리교실, 친환경용품 교실 - 여름방학: 레진아트, 윈예, 볼링, 요리
7	2024 전북 장애학생 e-페스티벌 전주지역대회 · 에듀테크 체험행사	맞춤형 디지털교 육 확대	<ul style="list-style-type: none"> ○ 기간: 2024.6.20.(목) 13:00~16:20 ○ 장소: 전주특수교육지원센터 ○ 대상: 관내 초·중·고 특수학급 소속학생 및 대회 출전자 ○ 실적 <ul style="list-style-type: none"> - 한컴타자, 카트라이더 2개 종목 20명 참여 - VR 가상현실게임·e스포츠종목·무인대출시스템 등 에듀테크 체험
8	2024년 특수학급 차량지원	교육활동 지원	<ul style="list-style-type: none"> ○ 기간: 2024.4.~12. ○ 장소: 각 학교별 신청 장소 ○ 대상: 관내 초, 중, 고 특수학급 ○ 실적: 48교, 548명, 27회 ○ 내용: 특수교육대상학생 현장체험학습 및 직업탐색활동 등의 교육활동 차량 지원
9	2024년 전주시 관내 유·초·중·고 특수교사 교육학습공동체	교사지원 프로그램	<ul style="list-style-type: none"> ○ 기간: 2024.4. ~ 11. ○ 장소: 전주특수교육지원센터 및 전주시 일대 ○ 대상: 전주시 관내 유·초·중·고 특수교사 ○ 실적: 5팀 운영(유 1, 초 3, 중 1) 41명 ○ 내용: 교육학습공동체별 자율 주제 선정 후 활동(진로직업교육, 수업 전문성 등)
10	2024년 전주 및 전주권역 초·중·고등학교 특수교사를 위한 진로직업 역량강화 연수	교사지원 프로그램	<ul style="list-style-type: none"> ○ 기간: 2024.4.~11. ○ 장소: 전북특별자치도장애인복지관 외 다수 ○ 대상: 전주 관내 및 전주 권역(임실, 남원, 장수, 순창) 초·중·고등학교 특수교사 ○ 실적: 12회, 125명 ○ 내용: 유관기관 및 선진지 견학, 권역지역 내 직무체험
11	특수학급	교육활동	<ul style="list-style-type: none"> ○ 기간: 2024.4.~11. 중 2회

순	사 업 명	분야 /영역	추진내용
	미설치교 특수교육대상학생 의 진로체험	지원	<ul style="list-style-type: none"> ○ 장소: 각 소속학교 순회교육 수업장소 ○ 대상: 전주특수교육지원센터 순회교육대상자 ○ 실적: 38 명, 각 2 회 ○ 내용: 직업체험키트 및 외식서비스 직무체험
12	2024년 학부모교실 프로그램	학부모 지원 프로그램	<ul style="list-style-type: none"> ○ 기간: 2024.4.~11. ○ 장소: 팔복예술공장외 다수 ○ 대상: 관내 유·초·중·고 특수교육대상학생 학부모 ○ 실적: 7 회기, 208 명 ○ 내용: 장애인 고용공단과 연계한 관내 취업처 견학 및 직무체 험 등
13	2024년 장애학생 진로탐색 프로그램	진로탐색 프로그램	<ul style="list-style-type: none"> ○ 기간: 2024.5.~6. 7 회 운영 ○ 장소: 완주 내 스마트팜(시설재배) 농장 견학 및 직무체험 ○ 대상: 관내 초·중·고등학교 특수학급 34 학급 ○ 실적: 25 교, 184 명, 7 회 운영 ○ 내용: 스마트팜 시설 견학 및 직무 체험
14	미래교육 환경조성 및 에듀테크 기기 대여	맞춤형 디지털교 육 확대	<ul style="list-style-type: none"> ○ 기간: 2024.4.~12. ○ 장소: 전주특수교육지원센터 직업교육실 ○ 대상: 관내 특수교육대상학생을 지도하는 교원 ○ 실적 <ul style="list-style-type: none"> - IT 체육교실 및 e 스포츠교실 신설 - 기존 직업교육실 내 에듀테크 기기 비치 - 시설이용 3 회 및 에듀테크 기기 대여 6 회 ○ 내용: 미래교육 환경조성공사 및 에듀테크 기기 신설

3

2025 전주 특수교육 추진과제별 세부운영계획

과제명		주요 계획
가. 학생중심 특수교육 전달체계 내실화	가-1. 장애 영유아 교육지원 확대	1) 장애(위험) 영유아 대상 진단평가비 지원 및 홍보 2) 장애 영유아 교육프로그램 3) 유치원-초등학교 입학 적응 지원을 위한 입학설명회
	가-2. 특수교육지원센터 운영 강화	1) 특수교육 상담 2) 특수교육 홍보 3) 특수교육대상학생 진단평가 4) 특수교육대상학생 정보관리
	가-3. 특수교육교원 및 지원인력 역량강화	1) 특수교사 대상 역량 강화 연수 2) 특수교육 지원인력(사회복무요원) 역량 강화 연수 ※ 관내 협력교사 및 결보강강사 배정(학교업무지원센터)
나. 모두를 위한 통합교육 지원강화	나-1. 협력 기반 통합교육 여건 조성	1) 통합교육지원단 (개별화교육계획수립지원포함)
	나-2. 학교 구성원의 통합교육 역량 강화	1) 일반학교 교원 역량 강화 연수
	나-3. 일상적 장애공감문화 정착	1) 장애이해교육 2) 장애도우미 시상식 ‘굿프렌즈’(2025.12.18.)
	나-4. 장애학생 인권 강화	1) 장애학생 인권지원단 운영
다. 개별 맞춤형 특수교육 확대	다-1. 순회교육 지원 강화	1) 순회교육 지원
	다-2. 장애학생 문화예술체육 활동 지원	1) 초등학교 문화예술 프로그램 2) 중·고등학교 미래교육 프로그램 3) 장애청소년 챔버 오케스트라 ‘위더스’ 운영
	다-3. 장애학생 맞춤형 디지털 교육 확대	1) 특수교육지원센터 시설이용 및 교구대여 2) 장애학생 e페스티벌 전주지역대회 운영(2025.5.31.(금))
	다-4. 장애특성별 맞춤형 지원 강화	1) 보조공학기기 지원 2) 청각장애거점센터 운영(보조공학기기·관련 연수) 3) 행동중재 지원
	다-5. 방과후교육돌봄 지원체계 강화	1) 방과후학교 지원 2) 방학 중 프로그램 운영
	다-6. 특수교육 관련서비스 및 정당한 교육편의 지원 강화	1) 가족 지원(학부모연수가족캠프) 2) 치료지원(꿈활짝카드 발급 및 기관모니터링) 3) 통학비 지원 4) 특수교육지원인력 지원
라. 지역사회 연계 진로직업교육 활성화	라-1. 특수교육대상학생 진로직업교육 지원 강화	1) 과정별(초·중·고) 진로직업교육 프로그램 2) 장애학생 맞춤형 진로탐색 프로그램 3) 진로·직업교육 역량 강화 연수(대상변경 전주관내특수교사) 4) 취업·진학 유관기관 협력 5. 전환교육 지원(입학설명회)
	라-2. 특수교육대상학생 현장실습 활성화	1) 산업체 도제교육형 현장실습 2) 직업실기 역량 강화 운영(자체운영)
	라-3. 기타 지원	1) 차량 지원 2) 교육학습공동체 운영 3) 전주특수교육지원센터 교원 연수

가. 학생중심 특수교육 전달체계 내실화

가-1. 장애 영유아 교육지원 확대

- 1) 장애(위험) 영유아 대상 진단평가비 지원 및 홍보
- 2) 장애 영유아 교육프로그램
- 3) 유치원-초등학교 입학 적응 지원을 위한 입학설명회

가-2. 특수교육지원센터 운영 강화

- 1) 특수교육 상담
- 2) 특수교육 홍보
- 3) 특수교육대상학생 진단평가
- 4) 특수교육대상학생 정보관리

가-3. 특수교육교원 및 지원인력 역량강화

- 1) 특수학급교사대상 역량 강화 연수
- 2) 특수교육 지원인력(사회복무요원) 역량 강화 연수

가. 학생중심 특수교육 전달체계 내실화

가-1 장애 영유아 교육지원 확대

1) 장애(위험) 영·유아 대상 조기 발견 · 진단평가비 지원 홍보

▶ 목적

- 장애의 조기 발견 및 특수교육 관련 서비스 지원을 통해 2차 장애 예방 및 발달 촉진
- 통합교육지원 내실화로 특수교육대상 영·유아 교육력 향상 및 통합교육 환경 개선

▶ 방침

- 장애 영·유아 무상교육 및 의무교육을 통한 특수교육 관련 서비스 홍보
- 장애 영·유아 선별검사 및 진단·평가를 통한 특수교육대상 영·유아 조기 발견

▶ 세부추진계획

구분	내용	대상	시기	비고
장애 영·유아 조기 발견 및 정보관리	○ 장애 영·유아 정보관리 - 유관 기관과 연계 - 특수교육현황 수시 점검	관내 유치원 · 어린이집	연중	
장애 영·유아 무상 및 의무교육 홍보 · 상담	○ 홍보 리플릿 제작 배포 ○ 홈페이지, 부모교육 및 상담, 유관 기관 협조를 통한 홍보	관내 유치원 · 어린이집		
기대효과	○ 복지시설, 의료기관, 가정 등에 거주하는 특수교육대상자 조기발견을 통 한 학습권 보장 및 영·유아 교육력 향상 ○ 특수학급 미설치 특수교육대상유아에 대한 지원을 강화함으로써 유치원 특수교육의 질 향상 ○ 영유아의 장애 및 장애 가능성 조기 발견을 위한 홍보 활성화			

※ 장애 영유아 진단검사비 지원 개요 ※

구 분	내 용				
도입 시기	- 2025년 3월 ~				
지원 대상	- 특수교육대상자 선정을 의뢰한 0세~취학 전 영·유아 ※ 영유아 건강검진 발달평가 결과 추적 검사요망 이상 단계				
	단계구분	빠른 수준	또래 수준	추적검사 요망	심화평가 권고
	* 병원에서 발급한 「영유아 건강검진 결과 통보서」의 발달평가 결과 ※ 신청자가 많을 경우 높은 연령 우선 지원(생년월일 기준)				
지원 금액	- 1인당 1회, 25만원 이내 실비 지원 ※ 보건소에서 영유아 건강검진 발달장애 정밀진단비 지원을 받은 대상자는 지원금의 차액 중 본인부담금 10%를 제외한 금액 지원				
지원 범위	- 진단비, 검사비 항목				
지원 방법	- 학부모가 진단검사비 선 결제 후, 교육(지원)청에 진단검사비 지원 신청				
제출서류	- 주민등록등본 1부 - 영유아 건강검진 결과 통보서(발달평가결과 추적검사 요망 이상). 의사 진단서 또는 의사 소견서, 장애인증명서(복지카드) 중 1부 - 진단비 영수증(진료비 세부산정내역서 포함) 원본 1부 - 통장 사본 1부 - 장애영유아 진단검사비 신청서 1부 ※ 제출 서류 중 주민번호 뒷자리 삭제 후 사본으로 제출 가능함				

2) 장애 영유아 교육프로그램 운영

▶▶ 목적

- 문화예술 체험활동으로 인한 장애 영유아의 신체기능 및 정서 함양 촉진
- 협동활동으로 언어 발달 및 또래 관계 형성을 위한 사회성 증진 기대

▶▶ 방침

- 놀이를 바탕으로 하는 문화예술 체험 프로그램 운영
- 교사 대상 만족도 조사를 기반으로 프로그램의 교육내용 및 현장에서의 운영 적절성 등 검토
- 특수교육대상유아 문화예술 프로그램 참여 결과와 의견 수렴을 통한 향후 계획 보완 운영
- 기관방문형, 견학체험형 등 다양한 방법을 구상하여 프로그램 참여 방안 확대 실시

▶▶ 세부추진계획

구분	내용	대상	시기	비고
특수교육대상유아 문화예술활동	<ul style="list-style-type: none"> ○ 찾아가는 문화예술활동 체험 프로그램 - 오감을 활용한 예술 감수성 함양 - 퍼포먼스 미술놀이를 통한 창의성 확장 - 흙놀이를 통한 정서 함양 	유치원 특수학급	4월~11월	
	<ul style="list-style-type: none"> ○ 방문하는 문화예술활동 체험 프로그램 - 흙, 물감, 물 등 자연소재를 활용한 체험형 놀이기관 방문 지역사회 적응 지도 - 질서지키기, 식사예절, 또래와의 관계유지 등 일상생활 적응능력 함양 			
기대효과	<ul style="list-style-type: none"> ○ 문화예술 프로그램을 통한 유치원 현장의 교육력 향상 ○ 놀이 형태를 통한 긍정적 정서 함양 및 창의력 증진 ○ 또래 관계 형성을 위한 사회성 및 언어 발달 			

3) 유치원-초등학교 입학 적응을 위한 입학설명회

▶ 목적

- 성공적인 통합교육 지원을 위한 정보제공 및 보호자 교육을 통한 안정적인 전환 지원
- 유치원·초등학교 적응에 필요한 학교생활적응, 학업수행, 또래적응, 교사적응, 기초학습능력 등 기술 지원
- 또래와 함께하는 입학 전 사전활동을 통해 학교생활 체험 기회를 제공하여 성공적인 전환 지원

▶ 방침

- 유치원과 초등 1학년 입학 예정 특수교육대상학생의 전환기 지원 일환으로 운영
- 실제적인 정보 제공을 위하여 특수교사를 전문가로 초빙하여 효과적인 정보 제공
- 특수교육대상학생의 초등학교 전이 과정의 어려움 해소를 위해 보호자 간 정보교환의 장 마련

▶ 세부추진계획

구분	내용	대상	시기	비고
특수교육대상유아 입학적응지원 프로그램	<ul style="list-style-type: none"> ○ 전문적인 정보제공을 위한 인력풀 구성 ○ 보호자 의견수렴 및 정보제공 안내 ○ 입학적응프로그램 운영 <ul style="list-style-type: none"> - 입학 전 전환 지원을 위한 보호자교육 - 학교 입학 정보 제공을 통한 적응 지원 - 보호자의 정보교류 및 의견교환 안내 - 개별 학교별 다양한 입학적응활동 지원 ○ 실제 정보 수집을 할 수 있는 간담회식 운영 ○ 보호자의 학교 정보 수집을 통한 안정적인 전환기 지원을 위한 보호자교육 활성화 	유치원 · 초등 1학년 입학 예정 특수교육 대상학생 학부모	12월~2월 (예정)	
기대효과	<ul style="list-style-type: none"> ○ 유치원과 초등 1학년 특수교육대상학생의 학부모의 학교 및 학급생활의 궁극증 해소 ○ 특수교육대상학생의 학부모 간 교류를 통한 정보력 확대 및 교류의 장 활성화 ○ 보호자교육 및 간담회 운영을 통한 특수교육대상학생의 안정적인 전환 지원 			

가-2 특수교육지원센터 운영 강화

1) 특수교육 상담

▶ 목적

- 특수교육에 대한 바른 이해로 특수교육 서비스 지원체제 확립
- 특수교육대상자의 취학 및 진학 관련 정보제공을 통한 학부모의 의무교육 이행 독려

▶ 방침

- 특수교육 관련 문의 및 취학·진학에 대한 상시 전화 상담
- 내방자에 대한 특수교육 상담 실시

▶ 세부추진계획

구분	내용	대상	시기	비고
특수교육 및 특수교육지원센터 사업 상담	<ul style="list-style-type: none"> ○ 특수교육 및 진단·평가 전화 상담 ○ 특수교육지원센터 내방 상담 ○ 특수교육대상학생 학부모를 위한 상담 및 정보 제공 <ul style="list-style-type: none"> - 취학 및 진학 관련 정보 제공 - 특수교육관련서비스 정보 제공 등 	교사 학부모 유관기관 등	연중	
기대효과	<ul style="list-style-type: none"> ○ 특수교육에 대한 바른 이해로 개별 학생에 적합한 교육활동 참여 가능 ○ 취학 및 진학에 대한 정보 제공으로 학부모의 특수교육에 대한 이해력 증진 ○ 특수교육지원센터 사업에 적극적으로 참여하여 특수교육 서비스 수혜 증대 ○ 특수교육대상자 관련 서류 발급을 통한 학부모의 행정적 편의 확대 			

2) 특수교육 홍보

▶▶ 목적

- 지역사회 내에 특수교육 관련 정보 제공을 함으로써 특수교육지원센터 기능 및 역할 홍보
- 다양한 특수교육 관련 소식 제공을 통한 장애학생의 교육권 확보 및 특수교육 지원 확대

▶▶ 방침

- 특수교육 홍보자료 제작 후 유관 기관 협조를 통해 비치
- 기존 홈페이지를 점검하고 보완하여 운영
- 유관기관을 대상으로 한 특수교육 관련 홍보자료 및 협조공문 발송

▶▶ 세부추진계획

구분	내용	대상	시기	비고
홍보자료 제작	<ul style="list-style-type: none"> ○ 특수교육지원센터 홍보자료 제작 ○ 특수교육지원센터 홍보물품 제작 <ul style="list-style-type: none"> - 관내 학교 배포 - 관내 유관 기관 비치 - 센터 내방객 안내 및 자료 전시 	센터 내방객 유관기관 학부모 등	연중	
홈페이지 운영	<ul style="list-style-type: none"> ○ 홈페이지 점검 및 보완 <ul style="list-style-type: none"> - 홈페이지 최신 내용으로 수시 관리 - 특수교육 관련 정보 탑재 - 특수교육지원센터 주요 행사 탑재 - 각종 특수교육 관련 자료 탑재 	교사 학부모 학생 등	수시	
기대효과	<ul style="list-style-type: none"> ○ 지역사회 내 특수교육지원센터 기능 및 역할 홍보로 통합교육 내실화를 위한 기반 구축 ○ 관내 유관기관 협력 체계 구축을 통한 특수교육지원센터 기관 안내 협력 도모 			

3) 특수교육대상학생 진단평가

▶▶ 목적

- 특수교육대상자 선정에 관한 진단평가 절차 확립을 통해 신뢰할 수 있고 타당한 선정의 판단 근거 모색
- 특수교육대상자 선정에 관한 진단·평가 사례를 탐색하고 이를 통해 진단·평가 전문성의 질적 제고 도모

▶▶ 방침

- 연간 운영계획 수립 및 연 5회 정기 진단·평가 운영계획에 의거 추진하여 진단·평가 실시
- 의료적인 진단·평가(시력검사, 청력검사)는 병원에 의뢰하여 전문의 진단서 요청
- 신뢰도 높은 진단·평가를 위한 외부전문가 위촉 및 진단평가 역량강화 연수 실시
- 특수교육지원센터 진단평가 검사도구 보유 목록의 안내와 학교로의 원활한 대여 운영

▶▶ 세부추진계획

구분	내용	대상	시기	비고
진단·평가팀	○ 진단·평가팀 구성 및 위촉 - 특수교사, 임상심리사, 언어치료사 등	특수교사 임상심리사 언어치료사 등	2~3월	
진단·평가 실시	○ 진단·평가 의뢰 접수 ○ 진단·평가 실시 ○ 진단·평가 결과 보고 및 누적관리	신규(재심사) 특수교육 대상학생		
진단·평가 협의회	○ 진단·평가 위원 사전 협의회 실시 - 특수교육대상학생 장애 영역별 진단·평가 결과, 진단·평가 위원 의견서 등 협의 ○ 진단평가 결과협의회 실시 - 진단평가 실시 후 평가결과 사례 나눔	진단평가 위원	연중	연5회
진단·평가 연수	○ 진단평가 위원 역량강화 연수	진단평가 위원	학기별 1회	
기대효과	○ 특수교육대상학생 선정 여부와 선정영역 및 적절한 교육적 지원 내용 등의 신뢰도 향상 ○ 정기적인 진단·평가 체계 구축 및 홍보 ○ 전문성 있는 진단·평가 위원 확보와 특수교육지원센터 진단평가 연수로의 연계 강화 ○ 진단평가 연수 활성화를 통한 진단평가 검사도구 활용 및 전문성 강화			

검사항목		전주특수교육지원센터 진단평가 검사도구 보유 목록
지능검사		<ul style="list-style-type: none"> - 한국 웨슬러 유아용 지능검사 4판(K-WPPSI-Ⅳ) - 한국 웨슬러 아동용 지능검사 4판, 5판(K-WISC-Ⅳ, K-WISC-V) - 카우프만 아동용 지능검사 2판(KABC-Ⅱ) / 카우프만 간편지능검사(KBIT2) - 국립특수교육원 한국형 개인 지능검사(KISE-KIT)
학습검사	선별검사	<ul style="list-style-type: none"> - 학습장애 선별검사(LDST) - 학습장애 선별검사(LDSS)
	진단검사	<ul style="list-style-type: none"> - 국립특수교육원 기초학습능력검사(NISE-B·ACT) - 기초학습기능 수행평가체제 읽기/쓰기/수학(BASA) - 기초학습능력 종합검사(BASA:CT) - 한국판 학습장애 평가척도(K-LDES)
언어검사		<ul style="list-style-type: none"> - 아동용 발음평가 기록용지(APAC) - 영유아 언어발달검사(SELSI) - 취학 전 아동 수용 및 표현언어 발달척도(PRES) - 구문 의미 이해력 검사(KOSECT) - 언어 문제 해결력 검사(TOPS) - 언어이해·인지력검사 - 수용·표현 어휘력검사(REVT) - 우리말 조음·음운검사(U-TAP) / 우리말 조음·음운검사2(U-TAP2) - 파라다이스 유창성 검사(P-FA) - 한국 아동 말더듬 검사(KOCS)
사회성·적응행동검사		<ul style="list-style-type: none"> - 사회성숙도검사(SMS) - 한국 유아 사회성 기술검사(K-SSRSP) - 국립특수교육원 적응행동검사(NISE-K·ABS)
영유아 발달검사		<ul style="list-style-type: none"> - 한국판 아동발달검사(K-CDI) - 한국판 유아 행동 척도2(PKBS-2) - 한국판 영유아 기질 및 비전형 행동 척도(K-TABS) - 한국판 베일리 영유아 발달검사 3판(K-Bayley-Ⅲ)
운동능력검사		<ul style="list-style-type: none"> - 한국판 아동 시지각 발달검사(K-DTVP-3판) - 한국판 시지각 발달검사-청소년용(K-DTVP-A) - 시각운동통합발달검사(VMI-6) - 아동 색 선로검사(CCTT) - 스트룹 아동 색상-단어검사(STROOP)
정서행동·자폐성검사		<ul style="list-style-type: none"> - 아동 청소년 행동평가 척도(CBCL) - 정서지능검사(K-EQ-i:YV) - 한국판 정서행동문제 검사(K-SAED) - 한국ADHD진단검사(K-ADHDDS) - 한국판 아동기 자폐평정척도2(K-CARS2) - 한국 자폐증 진단검사(K-ADS) - 국립특수교육원 정서·행동검사(NISE-K·EBS) - 국립특수교육원 자폐성장장애검사(NISE-K·ART) - 구입예정

4) 특수교육대상학생 정보관리

▶▶ 목적

- 특수교육대상자의 상시적인 정보 관리를 통한 특수교육 관리 체계 강화
- 특수교육대상자 현황을 파악하여 서비스 주제와 범위 선정
- 특수교육대상자, 특수교육 기관 및 인력, 특수교육 지원 서비스 등 특수교육 관련 현황조사를 통하여 특수교육 정책 수립을 위한 기초 자료 제출

▶▶ 방침

- 특수교육대상학생 선정·배치대장 및 진단·평가결과통지서 관리
- 각 학교별 특수교육대상학생 현황 및 특수교육 관련 서비스 지원 내역 관리
- 나이스-특수교육통계를 통해 학교별 제출 현황 검토 및 특수교육지원센터 현황 기입

▶▶ 세부추진계획

구분	내용	대상	시기	비고
특수교육대상학생 정보·현황 관리	<ul style="list-style-type: none"> ○ 특수교육대상학생 현황 관리 <ul style="list-style-type: none"> - 영유아(재택, 어린이집) 현황 수시 관리 - 각 학교별 대상자 파악 - 선정·배치 및 진단·평가 내용 관리 - 지원 내역 관리 	관내 특수교육 대상학생	수시	
특수교육통계	<ul style="list-style-type: none"> ○ 특수교육통계 조사 <ul style="list-style-type: none"> - 특수학급 현황 - 일반학급 배치 현황(전일제) - 통합학급 현황 - 특수교육지원센터 전반 	특수업무 담당교사 특수교육지원 센터 담당자	4~5월	
기대효과	<ul style="list-style-type: none"> ○ 특수교육대상학생 취학 및 재배치 관련 상담의 질 향상 ○ 특수교육지원센터와 학교별 특수교육 업무 담당 교사와의 소통 증진 ○ 특수교육지원센터 사업 연구 기초자료로 활용 			

가-3. 특수교육교원 및 지원인력 역량 강화

1) 특수교사 대상 역량 강화 연수

▶ 목적

- 다양한 교육소재를 소개하여 특수교사의 교육과정 재구성 및 수업 역량 강화
- 여러 분야의 기관 및 새로운 소재를 연수 주제로 운영하여 특수교사의 관심 분야로의 탐색 도모

▶ 방침

- 특수교사가 학교 현장에서 특수교육대상학생에게 수업을 통해 적용할 수 있는 실제적 내용 구성
- 특수교육의 전문성 강화를 위한 여러 분야의 전문가를 초빙하여 다양한 연수 형태로의 진행

▶ 세부추진계획

구분	내용	대상	시기	비고
특수학급 교사 역량강화 연수	<ul style="list-style-type: none"> ○ 특수교육 현장에 유용한 주제 구상 ○ 특수교육 연수 구성을 위한 전문가 초빙 ○ 역량강화 연수 운영계획 수립 및 안내 <ul style="list-style-type: none"> - 연수 운영에 따른 의견 수렴 ○ 특수교육환경 변화에 대응하는 연수 <ul style="list-style-type: none"> - 특수교사 디지털 역량강화 연수 - 장애학생 디지털 리터러시 및 SW·AI 활용 - 작가와의 만남을 통한 활용가능한 연수 구성 ○ 특수교육 전문성 역량강화 연수 <ul style="list-style-type: none"> - 특수교육대상학생 교과(군) 교수학습기술 - 진단평가 검사도구 해석방법 - 장애학생 일상생활적응훈련 지도 - 장애학생 도전적행동 중재 	관내 특수학급 교사	연중	
기대효과	<ul style="list-style-type: none"> ○ 특수교육 환경 변화에 대응할 수 있는 다양한 연수 구성을 통한 특수교사의 역량강화 및 전문성 증진 ○ 특수교사의 전문성 신장을 통해 특수교육대상학생의 학습권 강화 ○ 다양한 분야의 교육적 요소를 소개함으로써 특수교사의 교육과정 운영 및 수업 구성 확대 			

2) 특수교육 지원인력(사회복무요원) 역량 강화 연수

▶▶ 목적

- 특수교육대상학생에 대한 인력 지원을 통해 특수교육의 질 향상
- 중증장애학생의 교육활동 참여 보장
- 장애학생활동지원 사회복무요원의 자질과 소양 함양

▶▶ 방침

- 특수교육 현장 변화에 대응하는 연수 운영
- 특수교육대상학생 지원 방법에 대한 사례 중심 연수 운영
- 사회복무요원의 업무역량 강화를 위한 직무교육 내실화 강화
 - (신규요원) 배치 3개월 이내 지역교육청별 16시간 이상 직무교육 실시
 - (기존요원) 학교에서 연 2회 이상 직무교육(장애인권·직무역량교육 등) 실시
- ※ 국립특수교육원 「특수교육 지원인력 역량강화 기본과정」 등 활용

▶▶ 세부추진계획

구분	내용	대상	시기	비고
장애학생 활동지원 사회복무요원 연수	<ul style="list-style-type: none"> ○ 장애학생활동지원 사회복무요원의 역량 강화를 위한 연수 운영 ○ 특수교육대상학생을 효과적으로 지원하기 위해 장애인권교육과 장애학생 활동지원 직무교육을 포함하여 운영 	장애학생 활동지원 사회복무 요원	학기별 1회	
기대효과	<ul style="list-style-type: none"> ○ 장애학생활동지원 사회복무요원의 특수교육대상학생에 대한 이해 및 책무성 강화 ○ 장애학생활동지원 사회복무요원의 장애인식개선 도모와 장애인권의 관심 증대 			

나. 모두를 위한 통합교육 지원강화

나-1. 협력기반 통합교육 여건조성

- 1) 통합교육지원단 운영

나-2. 학교구성원의 통합교육 역량강화

- 1) 일반학교 교원 역량 강화 연수

나-3. 일상적 장애공감문화 정착

- 1) 장애이해교육
- 2) 장애학생도우미 시상식 ‘굿프렌즈’

나-4. 장애학생 인권강화

- 1) 장애인권지원단 운영

나. 모두를 위한 통합교육 지원 강화

나-1 협력 기반 통합교육 여건 조성

1) 통합교육지원단

▶▶ 목적

- 통합학급에 배치된 특수교육대상학생 및 통합학급교사 요구를 반영한 교육 지원 제공 필요
- 일반학교의 일반학급 배치 특수교육대상자를 위한 상담 및 정보지원, 현장의 요구와 장애 유형별 특성에 따른 신속한 지원 안내

▶▶ 방침

- 컨설팅 요청에 따라 지원 영역별 통합교육지원단의 1:1 학교 방문 및 지원
- 통합교육 및 특수교육을 위한 통합교육지원단의 적극적인 안내 및 정보제공 활성화
- 교수학습활동지원, 행동중재 등 특수교육 관련 컨설팅 및 상담을 통한 통합교육 전반 지원

▶▶ 세부추진계획

구분	내용	대상	시기	비고
통합교육지원단 운영	<ul style="list-style-type: none"> ○ 통합교육지원단 조직 및 운영 ○ 통합교육연수 및 통합교육관련 교육자료 지원 ○ 통합교육지원 컨설팅 운영 <ul style="list-style-type: none"> - 개별화교육계획 수립 지원 - 장애유형별 교수학습 방법 상담 - 장애이해교육 등 특수교육 관련 업무 안내 	특수교육 대상학생 배치교	연중	
기대효과	<ul style="list-style-type: none"> ○ 통합학급 교사 수시상담을 통해 교육 및 행동 지도에 대한 어려움을 해소 ○ 특수학급 미설치교의 특수교육 업무 지원을 통한 통합교육 지원 강화 ○ 교육, 상담, 행정, 정보제공, 행동중재 등 내실 있는 통합교육 지원을 통한 안정적인 통합교육 지원체계 구축 ○ 수요자 중심 맞춤형 지원으로 특수교육에 대한 교육가족 만족도 증대 및 통합학급 담당교원의 전문 역량 강화 			

나-2 학교 구성원의 통합교육 역량 강화

1) 일반학교 교원 역량 강화 연수

▶ 목적

- 일반학교 배치 특수교육대상학생 지원체제 구축을 통한 통합교육 내실화
- 일반교사의 특수교육에 대한 업무 이해도 향상을 통한 통합교육 성과 제고

▶ 방침

- 특수교육 업무 담당교사의 의견 수렴을 통한 실제 업무 수행에 필요한 내용으로 구성
- 통합학급 교사가 특수교육대상학생에게 수업에서 적용할 수 있는 실제적 내용으로 연수 구성
- 통합학급 교사의 전문성 강화를 위한 다양한 전문가를 초빙하여 내실화된 연수 운영

▶ 세부추진계획

구분	내용	대상	시기	비고
특수교육 업무 담당교사 (미설치교)	○ 특수교육 업무 수행 시 필요한 내용 안내 - 개별화교육지원팀 구성 및 운영 안내 - 장애유형별 행동특징 및 교수학습 방법 등 - 특수교육관련서비스, 장애인식개선교육 등	특수교육 업무담당교사	연중	
통합학급 교사 역량강화 연수	○ 통합교육 활성화를 위한 다양한 연수 안내 - 통합학급 내 장애유형에 맞는 학습지도 - 통합학급 운영에 효과적인 장애이해교육 - 장애학생 도전적행동 중재 등	관내 통합학급교사		
일반학교 관리자 연수	○ 장애인식개선 및 장애인권 관련 내용 연수 - 장애이해 및 장애인교원 이해교육	관내 교(원)장 교(원)감		
기대효과	○ 통합학급 교사의 특수교육에 대한 이해력 제고 및 전문성 증대 ○ 교육환경에 대응하는 다양한 교육정보 제공으로 교원의 직무수행 능력 증진 ○ 특수교육대상학생의 장애유형별 특성 이해를 통한 교육적 지원 능력 향상 ○ 통합교육에 대한 다양한 이해를 통해 내실있는 통합교육 여건 조성			

학교 구성원의 통합교육 역량강화

- 일반학교 관리자(교(원)장, 교(원)감) 연수: 장애인식개선 및 장애인권 관련 내용이 반드시 포함된 특수(통합)교육 관련 연수 3시간 이상 이수
 - * 시도교육청 평가지표에 포함됨. 단, 법정교육(장애인식개선 및 장애인 학대 신고 의무자 교육 등)은 연수 실적에 미포함
 - * 2025년부터 일반학교 교(원)감까지 연수 대상 확대
- 통합학급 교사: 특수교육 관련 직무연수 15시간 이수 권장, 특히 순회교육대상자와 건강장애학생 담당통합학급 교사 연수 강화

나-3 일상적 장애공감문화 정착

1) 장애이해교육

▶ 목적

- 비장애학생의 장애학생에 대한 인식 개선을 통한 긍정적인 통합교육환경 조성
- 장애인에 대한 긍정적 인식 제고 계기 마련 및 인권 친화적 교육환경 조성
- 사회적 약자에 대한 올바른 인식을 함양과 비장애인의 장애인에 대한 편견과 차별 의식 해소

▶ 방침

- 특수학급 미설치교를 중심으로 장애인식개선교육 운영을 통한 통합교육 분위기 확대
- 장애인식개선 및 인권감수성 향상을 위한 다양한 프로그램 실시
- 교육의 내실화를 위하여 전문가를 초빙하여 학교로 찾아가는 방문 형태 교육
- 장애학생의 이해를 증진시킬 수 있도록 학교(급)별 생활연령을 고려한 프로그램 운영

▶ 세부추진계획

구분	내용	대상	시기	비고
장애이해교육	<ul style="list-style-type: none"> ○ 특수학급 미설치교 중심 운영 ○ 전문 교육 강사 내방교육 지원 ○ 교육 실시 및 피드백 제공 ○ 장애인 인권에 대한 교육내용 강조 	유·초·중·고 특수교육 대상학생	연중	
기대효과	<ul style="list-style-type: none"> ○ 다양한 프로그램을 통한 장애 및 통합교육에 대한 인식개선과 통합교육 내실화 ○ 장애인식 개선교육을 통한 일반학교 내 장애학생 및 특수교육대상학생의 인권 신장 ○ 장애학생 인권 친화적 교육 환경 조성과 안전하고 함께하는 학교 문화 창출 ○ 장애학생 및 특수교육대상학생의 원활한 사회참여 및 교육 분위기 조성 			

🎨 장애인식개선교육 확대

장애이해교육 (학생)	<ul style="list-style-type: none"> - 유·초·중·고등학교 학생 대상 장애이해(인권)교육 연 2회 이상 실시 - 범교과 학습 인권교육과 통합한 계기교육 및 장애이해수업 연계 지원 - 장애인의 날 '특별기획방송'을 활용한 학교(급)별 장애이해교육 확대 운영 - 장애인식개선교육을 반영한 유·초·중·고등학교 연간교육계획 수립 추진
사회적 장애인식개선교육	<ul style="list-style-type: none"> - 대상: 전북특별자치도교육감 소속 학교 및 전직원 - 방법: 집합교육 또는 인터넷 강의 등을 통한 원격교육 - 이수시간: 매년 1회 이상, 1시간 이상 실시 - 변경사항: 2023학년도부터 대면교육 최소 1회 이상 실시
장애인학대 신고의무자교육	<ul style="list-style-type: none"> - 대상: 전북특별자치도교육감 소속 학교 및 전직원 - 방법: 집합교육 또는 인터넷 강의 등을 통한 원격교육 - 이수시간: 매년 1시간 이상
학부모 대상 장애인식개선교육	<ul style="list-style-type: none"> - 학교교육과정 설명회, 학교 공개의 날 등에서 전문강사, 우수콘텐츠 등을 활용하여 학부모 교육 실시

2) 장애학생도우미 시상식 ‘굿프렌즈’

▶ 목적

- 특수교육대상학생과 통합학급 도우미 학생의 협동을 통한 통합교육 가치 실현
- 특수교육대상학생의 적극적인 학교생활 도모를 통한 통합교육 분위기 확산

▶ 방침

- 특수교육대상학생의 안정적인 학교생활 적응을 지원하는 통합학급 학생 대상
- 학교의 추천과 활동모습(장애인식개선, 교우관계, 통합교육확산)을 함께 고려하여 선정
- 학교별 우수 장애학생 도우미 발굴 및 시상을 통한 통합교육 분위기 확대

▶ 세부추진계획

구분	내용	대상	시기	비고
장애학생 도우미 ‘굿프렌즈’	<ul style="list-style-type: none"> ○ 학교별 우수 장애학생 도우미를 발굴하여 시상·격려함으로써 통합교육 분위기 확산 ○ 학교별 장애 학생 도우미 추천을 통해 대상자 선정 및 시상 <ul style="list-style-type: none"> - 교육장표창, 교육감표창 	장애학생 우수 도우미 초·중·고 재학생	2025. 12.18.(목)	3~4월 중 사전 안내
기대효과	<ul style="list-style-type: none"> ○ 통합학급 내 진정한 협력을 통한 통합교육의 가치 실현 ○ 특수교육대상학생에 대한 긍정적 인식 확산 ○ 특수교육대상학생의 적극적인 학교생활에 대한 기대 제고 ○ 특수교육대상학생의 안정적 학교 적응통해 통합사회 일원으로 성장하는 계기 마련 			

나-4 장애학생 인권 강화

1) 장애학생 인권지원단

▶ 목적

- 장애학생 인권보호 및 인권침해 예방교육을 통해 장애학생 인권 친화적 환경 조성 및 교육 신뢰도 향상
- 장애학생 인권보호 및 인권침해를 예방하여 장애학생의 행복한 학교 교육 실현

▶ 방침

- 정기지원과 특별지원 확대를 통한 장애학생 인권침해 예방
- 장애학생 인권보호 강화를 위한 인권교육 및 연수 지원
- 개별맞춤 교육제공을 통한 더봄학생 및 특수교육대상학생의 인권침해 예방
- 지역 내 관련 유관 기관 협력을 통한 2차 피해 예방 및 사회안전망 제공

▶ 세부추진계획

구분	내용	대상	시기	비고
장애학생 인권지원단 운영	○ 인권지원단 구성 및 운영 홍보 ○ 정기지원 실시(매월 2회 이상) ○ 사안 발생 시 요청지원 및 특별지원(수시) ○ 지역사회 유관기관 협력 ○ 사회안전망을 통한 안전한 교육환경 조성	관내 특수교육 대상학생 더봄학생	연중	
	○ 장애학생 인권지원단 협의회 - 더봄학생 현황 및 상·하반기 성과 보고 - 인권 침해 예방을 위한 지원 방향 협의	위촉 위원	학기별 1회	
	○ 장애학생 인권보호를 위한 연수 ○ 장애학생 자립지원을 위한 연수	교사 학부모 등	연중	
	○ 찾아가는 성인권교육 실시(더봄학생 소속교) ○ 찾아가는 학교폭력예방교육 실시(신청교) ○ 특별 및 요청지원 대상학생 전문기관 연계 심리상담 및 성·인권교육 지원(수시)	관내 초·중·고 특수학급	연중	
기대효과	○ 지역 여건과 특성을 고려한 장애학생 범죄예방 및 인권보호 네트워크 구축 ○ 인권지원단 기능 활성화로 장애학생 인권보호 및 학교폭력(성폭력)의 예방 ○ 다양한 연수 및 교육 프로그램 운영을 통한 사전 예방활동 강화			

다. 개별 맞춤형 특수교육 확대

다-1. 순회교육 지원 강화

- 1) 순회교육 지원

다-2. 장애학생 문화·예술·체육 활동 지원

- 1) 초등학교 문화예술프로그램
- 2) 중·고등학교 미래교육 프로그램
- 3) 장애청소년 챔버 오케스트라 위더스 운영

다-3. 장애학생 맞춤형 디지털 교육 확대

- 1) 특수교육지원센터 시설이용 및 교구대여
- 2) 장애학생 e페스티벌: 전주지역대회

다-4. 장애특성별 맞춤형 지원 강화

- 1) 보조공학기기 지원
- 2) 청각장애거점센터 운영(보조공학기기·관련 연수)
- 3) 행동중재 지원

다-5. 방과후교육·돌봄 지원체계 강화

- 1) 방과후학교 지원
- 2) 방학 중 프로그램 운영

다-6. 특수교육 관련서비스 및 정당한 교육편의 지원 강화

- 1) 가족지원(학부모연수·가족캠프)
- 2) 치료지원(꿈활짝카드 발급 및 기관모니터링)
- 3) 통학비 지원
- 4) 특수교육지원인력 지원

다. 개별 맞춤형 특수교육 확대

다-1 순회교육 지원 강화

1) 순회교육 지원

▶ 목적

- 중도·중복 특수교육대상학생의 학습권 보장
- 특수학급 미설치교 특수교육대상학생 통합교육 지원 강화
- 특수교육 교재·교구 활용을 통한 특수교육 및 통합교육 내실화 도모
- 특수교육대상학생의 장애 정도 및 배치 환경에 적합한 교육 기회 제공

▶ 방침

- 2025학년도 순회교육 운영 지침에 따라 순회교육 운영
- 수요조사 등을 통해 학생 및 학부모, 교사의 요구에 맞는 교육자료 구입 및 활용

▶ 세부추진계획

구분	내용	대상	시기	비고
순회교육 운영	<ul style="list-style-type: none"> ○ 순회교육 운영계획 수립 ○ 순회교육대상자 선정 ○ 순회교육계획 수립 ○ 순회교육 실시 <ul style="list-style-type: none"> - 순회교육계획 수립 및 시행 - 순회교육계획에 따른 평가 - 평가 결과 안내(학교, 학부모) ○ 순회교육 교육자료 구입 및 활용 	특수학급 미설치교 재학생·재 택(가정및 시설) 중 신청자	3월 ~ 12월	
교수·학습자료 지원	<ul style="list-style-type: none"> ○ 특수교육 교재·교구 대여 및 지원 ○ 교육활동자료 개발 및 보급 ○ 최신 교재교구 구입 및 안내 	특수교육 대상학생 · 특수교사	수시	
기대효과	<ul style="list-style-type: none"> ○ 시설 또는 가정 등에 거주하는 특수교육대상학생의 교육 기회 확대를 통한 학습권 보장과 의무교육의 실현 ○ 특수교육대상학생의 교육 기회 확대를 통한 학습권 보장과 증진 ○ 통합교육 지원을 통한 사회적 통합 환경 조성에 기여 ○ 교수학습 상황에 적합한 다양한 교수·학습활동 지원을 통한 교육의 질과 역량 강화 			

다-2 장애학생 문화·예술·체육 활동 지원

1) 초등학교 문화예술 프로그램

▶ 목적

- 장애학생 문화예술활동 체험 기회 제공을 통해 소질과 재능 발굴 및 여가생활 다양화 도모
- 장애학생의 다양한 문화 예술 욕구 충족을 통한 장애학생 자존감 향상 및 자기효능감 증진

▶ 방침

- 특수교육 환경 변화에 유연하게 대응할 수 있는 문화예술활동 프로그램 개설
- 만족도조사를 기반으로 프로그램의 교육내용 및 현장에서의 운영 적절성 등 검토
- 특수교육대상학생 문화예술 프로그램 수업참여 결과와 의견수렴을 통한 향후 계획 보완 운영

▶ 세부추진계획

구분	내용	대상	시기	비고
특수교육대상학생 문화예술활동	<ul style="list-style-type: none"> ○ 전문적 문화예술 강사풀 구성 ○ 만족도조사 결과 검토 및 교육내용 검토 ○ 프로그램 운영계획 및 세부 내용 수립 <ul style="list-style-type: none"> - 찾아가는 문화예술프로그램 운영계획 안내 - 관내 특수학급 신청 접수 - 문화예술 프로그램 운영 및 실사 - 프로그램 실시 후 만족도 조사 및 평가 	관내 초등학교 특수학급	연중	
	<ul style="list-style-type: none"> ○ 찾아가는 문화예술활동 체험 프로그램 <ul style="list-style-type: none"> - 오감을 활용한 예술 감수성 함양 - 흙놀이와 퍼포먼스 미술놀이를 통한 창의성확장 - 다양한 악기 연주를 통한 정서 함양 및 건전한 여가 방법 습득 			
기대효과	<ul style="list-style-type: none"> ○ 문화예술활동 체험을 통한 특수교육대상학생 자아존중감 및 자기효능감 증진 ○ 특수교육대상학생의 다양한 분야 체험을 통한 자기계발 및 취미로의 연계 도모 ○ 건전한 여가활용 방법 습득을 통해 심신 재충전 및 자기관리 능력 향상 			

2) 중·고등학교 미래교육 프로그램

▶ 목적

- 장애학생 미래교육 프로그램을 통해 논리력, 이해력, 창의력 신장 및 미래교육 역량강화
- 장애학생의 정보화 능력 신장을 통한 건전한 여가생활 개발 및 삶의 질 제고

▶ 방침

- 특수교육 환경 변화에 유연하게 대응할 수 있는 미래교육 프로그램 개설
- 만족도조사를 기반으로 프로그램의 교육내용 및 현장에서의 운영 적절성 등 검토
- 특수교육대상학생 미래교육 프로그램 수업참여 결과와 의견수렴을 통한 향후 계획 보완 운영

▶ 세부추진계획

구분	내용	대상	시기	비고
특수교육대상학생 미래교육 프로그램	<ul style="list-style-type: none"> ○ 전문적 미래교육 강사풀 구성 ○ 만족도조사 결과 검토 및 교육내용 검토 ○ 프로그램 운영계획 및 세부 내용 수립 <ul style="list-style-type: none"> - 찾아가는 미래교육프로그램 운영계획 안내 - 관내 특수학급 신청 접수 - 미래교육 프로그램 운영 및 실사 - 프로그램 실시 후 만족도 조사 및 평가 	관내 중·고 특수학급	연중	
	<ul style="list-style-type: none"> ○ 코딩교육을 통한 SW·AI교육 프로그램 ○ 코딩로봇을 활용한 다양한 알고리즘 수업 ○ 관찰력, 상상력, 소근육발달 및 수학적 사고력 신장 ○ 4차 산업혁명 시대의 교육 프로그램 준비 			
기대효과	<ul style="list-style-type: none"> ○ 코딩프로그램을 통한 특수교육대상학생의 논리력, 이해력, 창의력 신장 ○ 특수교육대상학생의 SW·AI 체험을 통한 4차 혁명 시대의 미래교육 역량강화 ○ 정보화 능력 신장을 통해 건전한 여가생활 및 자기효능감 고취 			

3) 장애청소년 챔버 오케스트라 '위더스 및 새싹 위더스' 운영

▶▶ 목적

- 특수교육대상학생의 음악적 재능 발굴 및 육성
- 다양한 음악 활동을 통한 장애인식 개선 및 사회적 편견 해소
- 음악적 공감을 통한 장애인과 비장애인 간 소통의 장 마련

▶▶ 방침

- 관내 초·중·고등학교 및 특수학교에 재학 중인 특수교육대상학생 중 새싹 위더스 단원 선발
- 2025년도 새싹 위더스 선발 단원 중 악기 지원 대상 기준에 해당하는 경우 악기 지원(대여)
- 새싹 위더스 단원의 위더스 승급 오디션 실시를 통해 위더스 단원 선발
- 새싹 위더스 정기연습 주 2회(4시간) · 위더스 정기연습 주 2회(4시간) 운영
- 위더스 음악·문화 나들이를 통한 음악적 체험 기회 확대
- 위더스·새싹위더스 정기연주회 개최 및 운영
- 위더스 단원 단복 제공

▶▶ 세부추진계획

구분	내용	대상	시기	비고
특수교육대상학생 문화·예술 활동 운영 및 지원	○ 위더스 정기연습 <ul style="list-style-type: none"> - 장애학생의 꾸준한 연습을 지원하여 악기 연주에 대한 자신감 증진 - 새싹위더스 정기연습 지원을 통한 향후 오케스트라 활동으로의 확대 기대 ○ 위더스 단복 구입 <ul style="list-style-type: none"> - 위더스 단원 및 보조강사 단복 구입 ○ 위더스 음악·문화 나들이 <ul style="list-style-type: none"> - 위더스 단원의 협동과 유대감을 강화하는 형태로 음악을 활용한 여가생활 확장 ○ 위더스 정기연주회 <ul style="list-style-type: none"> - 위더스 단원의 정기연습을 통한 음악적 성과 확인과 성취감 고취 	관내 초·중·고 및 특수학교에 재학 중인 특수교육대상 학생 중 악기 연주에 관심이 있는 학생 선발	연중 3월	
	5-6월 (예정)			
	2025. 11.20.(목)			
기대효과	○ 특수교육대상학생의 장애유형 및 정도를 고려한 개별화된 예술교육 지원 ○ 특수교육대상학생의 음악적 재능 발굴 및 협연을 통한 자신감과 사회성 향상 ○ 관현악 오케스트라 연주를 통한 장애인식과 비장애 학생들과의 공감대 형성			

다-3 장애학생 맞춤형 디지털 교육 확대

1) 특수교육지원센터 시설 이용 및 교구 대여

▶ 목적

- 직무별 맞춤시설 및 교구를 갖춘 교육실을 이용하여 직무 모의학습 기회 제공
- 실내스포츠·여가활동 시설 및 교구를 이용한 체력증진 및 여가활동을 통한 사회적응활동 지원

▶ 방침

- 관내 초·중·고 특수교육대상학생을 지도하는 교원의 신청으로 진행
- 센터 프로그램이 우선이며 지도교사의 임장지도가 원칙임
- 소모성 재료 및 도구는 이용 학급이 준비함

▶ 세부추진계획

구분	내용	대상	시기	비고
시설이용지원 프로그램	<ul style="list-style-type: none"> ○ 시설이용 운영지침 안내 ○ 유선 또는 메신저를 통한 사전 문의 (센터 프로그램이 없는 일정에 사용 가능) ○ 일정 확인 후 공문을 통한 시설이용 신청 (이용 목적 및 시설·비품 확인) ○ 북카페, 식생활교육실, 면접준비실, 영양보호실습실, 일상생활훈련실, e스포츠실, IT체육교실 	전주 관내 초·중·고 특수교육대상 학생을 지도하는 교원	4~12월	
교구 대여 사업	<ul style="list-style-type: none"> ○ 직업교육 및 에듀테크 교구 대여 운영지침 안내 ○ 유선 또는 메신저를 통한 사전 문의(대여가능여부확인) ○ 운영지침의 신청서를 메신저로 담당자에게 제출 ○ 대여 주체(교사)의 센터 방문으로 교구 수령 후 동의서 작성 후 이용 			
기대효과	<ul style="list-style-type: none"> ○ 직무실습에 적합한 시설을 이용함으로써 특수교육대상학생의 장애 특성과 요구에 적합한 실제적 진로·직업 교육 실시 ○ 시설 및 보유 교구의 지속적 활용을 통한 진로직업교육활동의 다양성 기대 			

2) 장애학생 e페스티벌: 전주지역대회

▶▶ 목적

- 정보경진대회를 통한 특수교육대상학생의 정보화능력 신장
- e스포츠대회를 통한 특수교육대상학생의 건전한 여가생활 개발 및 삶의 질 제고
- 장애학생의 대회 참여를 통한 범국민대상 장애인식개선 도모와 개인의 효능감 향상

▶▶ 방침

- 전주 관내 특수교육대상학생을 대상으로 장애학생 e페스티벌 전주지역대회 개최 운영
- 전주지역대회 경기 방식 및 기준을 공개적으로 안내 및 공정한 대회 운영
- 특수교육지원센터에서 보유하는 PC, 태블릿, 노트북 등의 정보화기기 활용

▶▶ 세부추진계획

구분	내용	대상	시기	비고
장애학생 e페스티벌	<ul style="list-style-type: none"> ○ 전주지역대회 운영계획 안내 (운영 종목: 한글과컴퓨터, 카트라이더 등) ○ 전주지역대회 신청 접수 ○ 전주지역대회 준비 및 운영 <ul style="list-style-type: none"> - 공정한 경기가 될 수 있도록 기준 조정 - 경기에 사용되는 스마트기기 점검 - 전주지역대회 경기 운영 및 결과보고 ○ 추후 대회 개최에 필요한 피드백 점검 	관내 초·중·등 특수교육 대상학생	2025. 5.30.(금) 희망에 따라 오전·오후로 2회 운영 예정	
기대효과	<ul style="list-style-type: none"> ○ 공정한 경쟁을 통한 도전감과 성취감 고취 ○ e스포츠 분야에 대한 관심과 흥미 증진을 통한 건강한 취미 개발 ○ IT공학기기 사용 능력 및 숙련도 향상을 통한 추후 직업 탐색 분야로의 확장 도모 			

다-4 장애특성별 맞춤형 지원 강화

1) 보조공학기기 지원

▶ 목적

- 특수교육대상학생의 장애유형 및 정도를 고려한 맞춤형 교수·학습 보조공학기기 지원 확대
- 체계적인 교수·학습 보조공학기기 지원을 통한 장애학생의 핵심 역량 강화
- 장애학생 미래 교육 준비를 위한 특수교육 교수·학습 보조공학기기 대여 확충

▶ 방침

- 특수교육 환경 변화에 대한 대응과 교육여건에 따라 장애유형별 맞춤형 보조공학기기 지원
- 보조공학기기 활용 방법 연수 및 현장지원 강화

▶ 세부추진계획

구분	내용	대상	시기	비고
보조공학기기 대여	<ul style="list-style-type: none"> ○ 보조공학기기 지원 계획 안내 <ul style="list-style-type: none"> - 보조공학기기 목록 및 신청 방법 - 보조공학기기 관리·대여·반납 ○ 보조공학기기 지원을 위한 실사 운영 ○ 보조공학기기 활용방법 연수 및 현장지원 <ul style="list-style-type: none"> - 지속적인 관리 및 지원 ○ 보조공학기기 추수지도 <ul style="list-style-type: none"> - 체계적인 정보 관리 - 보조공학기기 지원 상황 점검 - 추수 지도상황 제출·재대여 신청 	관내 특수교육 대상학생 교사 등	연중	
기대효과	<ul style="list-style-type: none"> ○ 장애 유형 및 정도를 고려한 교수·학습 보조공학기기 지원을 통해 교육의 질 향상 ○ 일반학교에 배치된 장애학생에 대한 교수·학습 보조공학기기 지원으로 통합교육의 효과 증대 ○ 장애학생 미래 교육 준비를 위한 교수·학습 보조공학기기 대여로 교실수업 개선 지원 			

2) 청각장애거점센터 운영

▶ 목적

- 전북특별자치도 내 일반학교 배치 청각장애 학생의 교육지원 체계 구축
- 청각장애학생을 위한 보조공학기기 및 편의 제공 지원을 통한 학습권의 보장
- 청각장애에 대한 인식개선의 기회 제공으로 행복한 학교 교육 실천

▶ 방침

- 청각장애학생 교육 여건에 따라 맞춤형 보조공학기기 및 편의 제공 지원
- 청각장애학생 통합학급 대상 청각장애인식개선 프로그램 실시
- 청각장애학생 지원 연수 운영 등 현장지원 강화

▶ 세부추진계획

구분	내용	대상	시기	비고
청각장애학생 교수·학습 보조공학기기 지원	○ 보조공학기기 지원 계획 안내 ○ 보조공학기기 실사 및 선정 협의회 운영 ○ 보조공학기기 대여 지원 ○ 보조공학기기 활용방법 연수 및 현장지원 - 지속적인 관리 및 지원 ○ 보조공학기기 지원 상황 점검 및 추수지도 상황 제출·재대여 신청	전북특별자치도 일반학교 재학 청각장애 특수교육 대상학생	연중	
청각장애학생 편의 제공 지원	○ AI기반 실시간 문자 통역 지원 - 소보로 소프트웨어를 통한 문자 통역			
	○ 원격 속기 문자 통역 지원 - 속기사를 통한 원격 속기 문자 통역			
	○ 수어 통역 지원 - 수어 통역사를 통한 수어 통역			
청각장애거점센터 교육·연수 운영	○ 청각장애학생 통합학급 대상 청각장애 장애인식개선 프로그램 운영	청각장애학생 통합학급		
	○ 청각장애학생에 대한 이해 제고를 위한 청각장애학생 학부모, 교사 등 연수 운영	학부모 · 교사		
기대효과	○ 장애유형과 정도를 고려한 맞춤형 지원을 통해 교육기회 증진 및 교육력 향상 ○ 청각장애 특수교육대상학생의 보조공학기기 및 편의 제공을 통한 학습권 강화 ○ 장애인식개선교육을 통해 더불어 살아가는 사회 통합 분위기 조성			

2025. 2. 1. 기준

전주특수교육지원센터 보조공학기기 보유 목록				
순	구분	품명	수량	비고
1	노트북컴퓨터	노트북	9	
2	태블릿PC	포유디지털	4	
3		갤럭시탭 A 10.5	2	
4		갤럭시탭 S4	2	
5		갤럭시탭 S6	1	
6		갤럭시탭 S7	2	
7		갤럭시탭 S8	1	
8		아이패드	3	
9	의사소통 보조기기	토커에이블 4버튼	1	
10		토킹버튼 6개세트	2	
11		고토크 플러스 4	1	
12		고토크 플러스 9	2	
13		고토크 플러스 20	2	
14		마이토크 스마트	3	
15		위드톡	5	
16		보이스탭	1	
17	언어훈련프로그램	음성출력장치 - 토킹앨범	1	
18		휴머노이드 로봇 알파미니	10	
19		모모야모모	5	
20		언어·인지·수리력 비타	4	
21		한글훈련 프로그램(소리자람)	4	
22	이동 보조기기	수동 휠체어	5	
23		유아용 휠체어	7	
24		워커	1	
25	자세 유지 보조기기	자세 지지용 의자	2	
26		높낮이 각도 조절 책상	2	
27	컴퓨터 사용지원 보조기기	빅 키보드	2	
28		컨투어드 인체공학키보드	1	
29	장애이해교육	시각장애 체험 키트(흰지팡이)	5	
30		탭틸로	10	
31		시각장애 체험 안경 세트	3	
32		일체형 점자라벨러	1	
33	청각장애 보조공학기기	메시지스톤에듀플러스(자막지원)	4	
34		히어링스톤(자막지원)	4	
35		스피치미러(언어훈련)	2	
36		소보로 탭	2	
37		씨사운드(음성텍스트변환)	1	
38		FM송수신기	12	
39		미니마이크	3	
40		보청기	5	
41	순회교육용	갤럭시탭S7	10	
42	기타	감각자극조끼	2	

특수교육 교수·학습 보조공학기기 지원 절차

순	절차	주관	비고
1	보조공학기기 지원계획 배포	전주특수교육지원센터	청각장애 보조공학기기 안내는 '전북특별자치도교육청'에서 발송
2	보조공학기기 신청 안내	유, 초, 중, 고등학교 → 학부모	
3	학교별 보조공학기기 신청	소속 학교 → 전주특수교육지원센터	신청 공문 참고하여 서류 제출
4	보조공학기기 실사단 방문 및 적합성 파악	전주특수교육지원센터	해당 학교에서는 현장 방문(실사) 협조
5	지원 대상 및 지원 기기 선정	전주특수교육지원센터	
6	선정 결과 알림	전주특수교육지원센터 → 지원학교	
7	보조공학기기 물품 구입	전주특수교육지원센터	전주특수교육지원센터에서 보유하지 않은 물품의 경우 해당
8	보조공학기기 물품 수령	지원학교	전주특수교육지원센터 담당자와 일정 협의 후 방문하여 직접 수령
9	보조공학기기 사용	지원학교	~ 2025. 2. 28.
10	학교별 보조공학기기 지원 상황 점검 및 추수 지도상황 제출·재대여 신청	지원학교	12월 중

※청각장애 보조공학기기 지원 절차 동일※

3) 행동중재 지원

▶▶ 목적

- 특수교육대상학생의 행동중재 지원을 통한 바람직한 행동 형성
- 장애 특성을 고려한 행동중재 및 학습환경 조성을 학습권 보호

▶▶ 방침

- 특수교육지원센터 내 행동중재지원단 구성 및 일반학교 행동중재 지원
- 통합교육지원단과 병행 운영하여 관내 특수교육대상학생 배치교의 컨설팅 일원화
- 관내 행동중재 전문가과정 직무연수 이수자, 지역 내 전문가 등으로 지원단 구성
- 지역 내 치료실, 상담기관 등 전문기관과 연계하여 행동중재 지원 운영

▶▶ 세부추진계획

구분	내용	대상	시기	비고
행동중재지원단 운영	<ul style="list-style-type: none"> ○ 행동중재지원단 조직 및 운영 ○ 학교로의 즉시 지원을 위하여 특수교육지원센터 내 행동중재 담당자 우선 방문 고려 ○ 행동중재 지원을 위한 간접 또는 직접지원 <ul style="list-style-type: none"> - 특수교육대상학생 심리검사 - 기관 연계 상담지원 - 학교, 교육청, 보호자 협의를 통한 방향 협의 - 안정적인 행동유지를 위한 추수지도 협의 	특수교육대상학생 배치교	연중	
기대효과	<ul style="list-style-type: none"> ○ 장애학생의 도전적 행동으로 인한 어려움을 해결하여 학교 적응력 향상 ○ 교사의 정서적·심리적 소진을 최소화하여 원활한 학급 운영 지원 ○ 학교와의 연계를 통한 자녀의 도전적 행동 변화를 통해 가족 구성원의 삶의 질 향상 ○ 자신의 타인의 안전을 위협하는 도전적 행동을 중재하여 안전한 학교생활 보장 			

다-5 방과후교육 · 돌봄 지원체계 강화

1) 방과후학교 지원

▶ 목적

- 특수교육대상 학생의 특기·적성 계발 기회 제공
- 특수교육대상 학생의 방과후학교 교육지원으로 교육복지 증진
- 특수교육대상 학생의 방과후학교 운영비 지원을 통한 학부모의 사교육비 경감

▶ 방침

- 유·초·중·고·특수학교의 희망하는 특수교육대상학생을 대상으로 실시
 - 교내형: 1개 프로그램 당 월 60만원 지원(4명 이상, 유치원 3명 이상)
 - 교내 일반·외부 방과후학교 프로그램: 1인당 월 10만원 범위 내에서 지원
- 교내 방과후 과정 참여를 원칙으로 하나 부득이한 경우 관인 등록된 비영리기관이나 영리기관에서 수강할 수 있음 (단, 영리기관은 음악, 미술, 체육 영역에 한함)

▶ 세부추진계획

구분	내용	대상	시기	비고
방과후학교 지원	○ 방과후학교 지원 신청 계획 및 신청서 안내 ○ 방과후학교 지원 신청 취합 ○ 방과후학교 지원 예산 학교로 재배정 및 교부 - 총 소요액 신청액을 2회로 나누어 지원	방과후학교 지원을 희망하는 특수교육대상학생	학기초	신규 또는 전·입학의 경우 담당자와 협의 후 예산 신청
협조 및 유의사항	○ 취학 유예한 특수교육대상학생은 지원대상에서 제외 ○ 방과후학교 지원, 방과후 자유수강권, 유아학비 방과후 지원비와 중복 지원 불가 ○ 목적에 맞는 집행 및 복무 관리 철저			

* 청소년 발달장애학생 방과후활동서비스

지자체에서 제공하는 청소년 발달장애학생의 다양한 활동 및 프로그램을 통한 안전한 돌봄 서비스

문의: 지역 발달장애인지원센터(전국 17개 광역시도) 및 보건복지상담센터(☎129)

신청: 보호자가 읍·면·동 주민센터 방문

- 대상: 초·중·고·특수학교, 전공과에 재학 중인 「장애인복지법」상 등록된 지적 및 자폐성 장애학생 (만6세 이상~만 18세 미만)

- 제공기관: 주간활동제공기관, 사회복지법인, 장애인복지관, 발달재활기관, IL센터, 사회적기업, 사회적협동조합 등 시·군·구로부터 지정받은 기관

2) 방학 중 프로그램 운영

▶ 목적

- 특수교육대상학생의 방학 중 자신에 대한 자아성찰의 기회 마련 및 교우 관계 형성
- 특수교육대상학생의 다양한 진로·직업 체험 활동을 통한 진로 탐색 진로 역량 강화
- 방학 동안 돌봄의 사각지대에 놓여있거나 계획적인 여가활동이 어려운 학생 지원

▶ 방침

- 특수교육대상학생들에게 필요한 진로·직업 프로그램 선정
- 신청한 학생 중 계획된 선발 기준과 인원수에 따라 참여 학생 선정
- 선발된 학생들은 일정 기간에 거쳐 전문 강사의 지도하에 프로그램 진행

▶ 세부추진계획

구분	내용		대상	시기	비고
여름방학	7월	<ul style="list-style-type: none"> ○ 여름방학 프로그램 운영계획 수립 (코딩, 댄스, 요리, e-스포츠 등 운영 예정) ○ 선발 기준에 따른 대상자 선발 	관내 초·중·고 특수교육대상 학생	7~8월 (방학 중)	
	8월	<ul style="list-style-type: none"> ○ 여름방학 프로그램 운영 ○ 만족도 조사 및 평가 			
겨울방학	12월	<ul style="list-style-type: none"> ○ 겨울방학 프로그램 운영계획 수립 (코딩, 댄스, 요리, e-스포츠 등 운영 예정) ○ 선발 기준에 따른 대상자 선발 		1월 (방학 중)	
	1월	<ul style="list-style-type: none"> ○ 겨울방학 프로그램 운영 ○ 만족도 조사 및 평가 			
기대효과	<ul style="list-style-type: none"> ○ 특수교육대상학생에게 의미있는 방학체험과 즐거움 제공 ○ 특수교육대상학생 간 의미있는 교우관계 형성 및 사회성 기술 증진 ○ 다양한 진로·직업 체험을 통한 향후 직업인으로서 자신의 역량 강화 				

다-6 특수교육 관련서비스 및 정당한 교육편의 지원 강화

1)-가) 가족지원(학부모교실)

▶ 목적

- 장애 학생 학부모들만의 시간을 통해 신체적·정서적 안정감 제공
- 학령기 장애 학생의 학부모에게 아동의 자립생활 및 일상생활 적응 강화를 위한 연수 운영
- 특수교육에 대한 이해와 기초 소양 함양 및 학부모 간 정보교환, 연대의 기회 제공

▶ 방침

- 양육 및 가족여가·진로진학안내로 분리, 전년도 만족도조사 결과를 반영하여 운영계획 수립
- 프로그램 선정→안내→대상자 선정→운영→만족도조사

▶ 세부추진계획

구분	내용	대상	시기	비고
학부모연수	<ul style="list-style-type: none">○ 자녀와 함께 체험할 수 있는 소재 또는 자기계발을 할 수 있는 프로그램 안내○ 자녀 양육코칭 및 성교육 등의 연수 형태 교육	관내 특수교육 대상학생 학부모	연중	
학부모교실	<ul style="list-style-type: none">○ 학생들의 진로·취업과 연계할 수 있는 자립지원 및 일상생활 적응 강화를 위한 교육○ 관내 취업사례 및 연계기관 견학			
기대효과	<ul style="list-style-type: none">○ 자녀에 대한 학부모의 관심과 이해 증대 및 자녀 양육코칭 역량 강화○ 특수교육대상학생 학부모 간 유용한 정보공유 및 네트워크 형성○ 지역사회기관 연계교육 또는 정보전달 연수 등을 통한 학부모의 자녀에 대한 이해와 의사소통기회 강화			

2)-나) 가족지원(가족상담 및 캠프)

▶ 목적

- 특수교육대상학생의 가족에게 다양한 지원을 제공하여 가족 간 커뮤니티를 형성
- 가족 공동체 회복을 통해 궁극적으로 장애 학생 및 학생의 가족 전체의 삶의 질 향상
- 특수교육대상학생의 건강한 학교생활 도모 및 가족 전체의 심리·정서적 발달 지원

▶ 방침

- 상담분야의 전문가를 초빙하여 지속적이고 유기적인 가족 상담 운영
- 장애학생 인권지원단과 긴밀하게 연계하여 다각도의 분야에서 특수교육대상학생 및 가족을 대상으로 심리정서 지원 및 문제해결 도모
- 상담기관과의 긴밀한 연계를 통한 특수교육대상자 가족을 대상으로 피드백과 문제해결방향 연계 지원
- 특수교육대상자 가족의 요구와 진행상황을 지속적으로 반영한 수요자 중심의 상담 및 캠프 운영

▶ 세부추진계획

구분	내용	대상	시기	비고
가족상담	<ul style="list-style-type: none"> ○ 가족상담계획 안내 및 신청 접수 ○ 학교와 특수교육지원센터의 협력을 통한 가족상담 신청의 배경상황 확인 및 기관과의 연계 ○ 가족 상담이 필요한 가족에게 상담 실시 (가족구성원의 문제 및 해결 방향 제시를 위한 상담) ○ 상담센터와의 연계를 통해 가족과 일정 조율 후 가족상담 운영 	특수교육 대상학생 가족구성원	연중	
가족캠프	<ul style="list-style-type: none"> ○ 가족캠프 계획 안내 및 신청 접수 ○ 인원과 기준에 따른 가족캠프 참여 가족 선정 ○ 가족캠프 진행 후 평가(만족도조사) ○ 만족도 조사에 따른 내년도 계획안 반영(피드백) 	특수교육 대상학생 가족구성원	8월	
기대효과	<ul style="list-style-type: none"> ○ 특수교육대상학생 가족의 성숙함과 안정된 삶 구축 ○ 부모, 형제, 자매 등 가족 구성원에 대한 이해 및 유대감 형성 ○ 특수교육대상학생 가족의 자아효능감 및 자아존중감 강화 ○ 가족 구성원 간의 의사소통기회 및 참여 증진 			

2) 치료지원

▶▶ 목적

- 특수교육대상학생에 대한 특수교육활동 및 통합교육 지원
- 특수교육대상학생의 생활적응능력 향상 및 2차 장애 예방

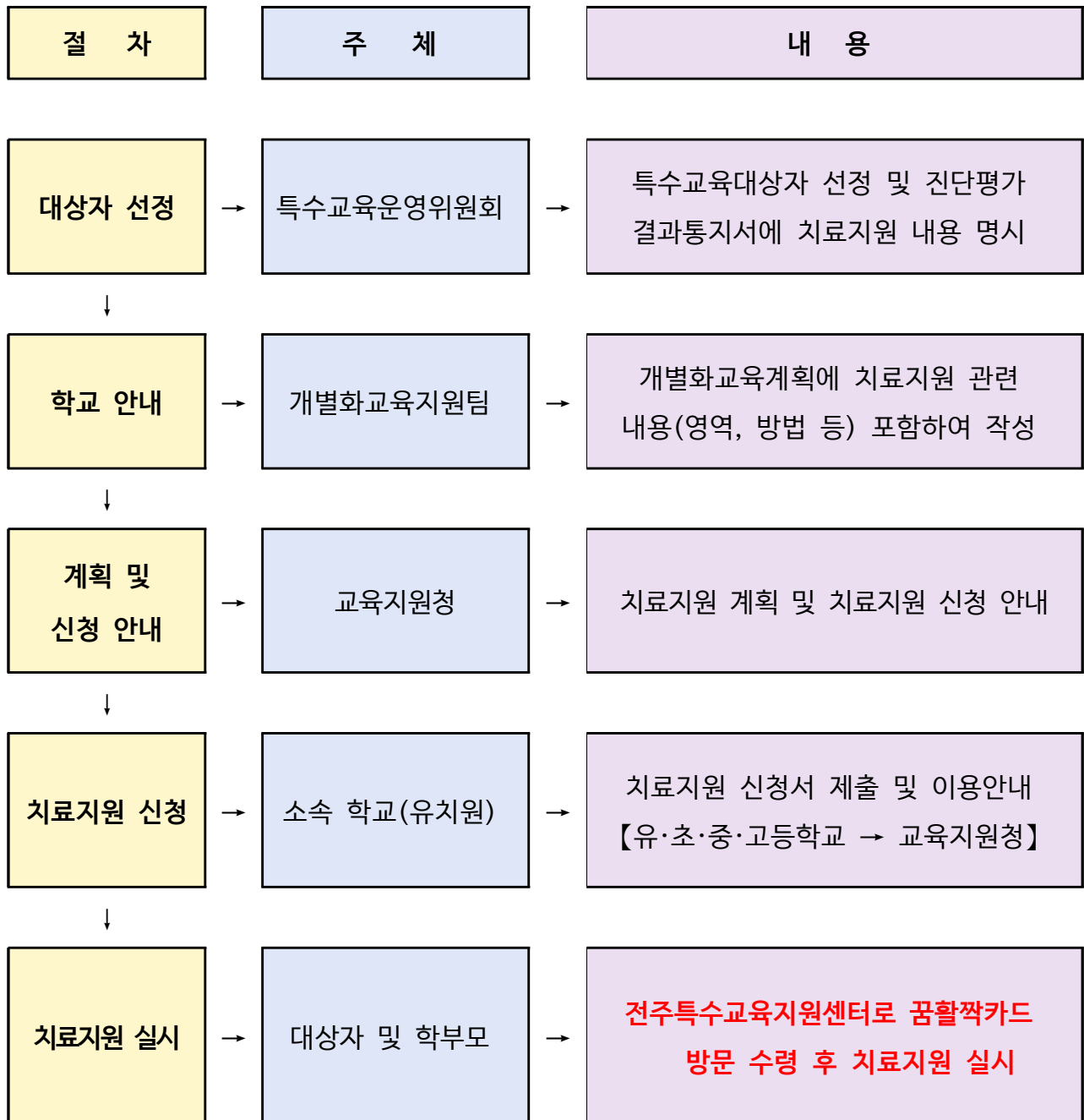
▶▶ 방침

- 치료지원 제공기관을 활용한 치료지원: 월 17만원 이내 실비 지원
 - 취학의무 면제 또는 유예의 경우 치료지원 불가
- 치료지원 진단·평가 결과에 의거하여, 개별화교육지원팀에서 치료지원 내용과 방법 결정
 - 지원영역: 물리치료, 작업치료, 언어치료, 청능훈련, 보행훈련, 기타(심리운동, 음악치료, 미술치료, 감각통합) 중 한 개의 영역을 지원
- 치료지원 진단·평가 실시 및 전문치료사에 의한 영역별 치료지원 제공
- 치료지원 제공시간은 1회당 50분(보호자 상담 포함)으로 하며, 주 1회 제공을 권장(월 4회)

▶▶ 세부추진계획

구분	내용	대상	시기	비고
치료지원	<ul style="list-style-type: none">○ 치료지원 신청 안내 및 접수○ 영역별 치료지원 대상자 선별을 위한 진단·평가<ul style="list-style-type: none">- 진단평가 결과통지서를 통한 교육지원 내용 확인○ 치료지원 전자카드(꿈활짝카드) 발급○ 치료지원 진단평가 결과 안내(학부모, 학교)	치료지원 대상자	연중	
치료지원 제공기관 모니터링	<ul style="list-style-type: none">○ 치료지원 서비스 강화 및 질 관리 개선<ul style="list-style-type: none">- 치료지원 제공기관 모니터링 점검 안내- 학기별 관내 치료지원기관 현장 점검 및 모니터링 실시- 치료지원 점검에 따른 추후지도 및 사후관리	치료지원 전자카드 가맹점		
협조 및 유의사항	<ul style="list-style-type: none">○ 특수교육대상자 치료지원 운영시간은 방과 후 시간을 원칙으로 함○ 보건복지부 발달재활서비스와 동일 영역일 경우 중복 지원 불가○ 개별화교육지원팀에서 치료지원의 내용과 방법 결정○ 치료지원 영역 변경 시 개별화교육지원팀의 협의 후 영역 변경 신청서에 사유 작성○ 치료지원대상학생 지침 숙지를 통한 중복 지원 방지			

특수교육대상학생 치료지원 제공 절차 흐름도



3) 통학비 지원

표목적

- 특수교육대상자의 교육기회 확대를 위한 통학편의 제공
- 통학 편의 제공을 통한 특수교육대상자의 학습권 보장

▶▶ 방침

- 대중교통비 실비 및 유류비(km당 200원)
- 1일 2회, 실제 통학일수 기준 보호자에게 지급

▶▶ 세부추진계획

구분	내용	대상	시기	비고
통학비지원	<ul style="list-style-type: none"> ○ 통학비지원 신청 계획 및 신청서 안내 ○ 통학비지원 신청 취합 ○ 통학비지원 예산 학교로 재배정 및 교부 	통학비 지원을 희망하는 특수교육 대상학생	학기초	신규 또는 전·입학의 경우 담당자와 협의 후 예산 신청
협조 및 유의사항	<ul style="list-style-type: none"> ○ 통학비 지원 여부는 매해 ‘통학비 지원 대상자 선정기준’에 따라 개별화교육지원팀에서 선정 여부를 결정함 ○ NEIS 출결사항을 확인하여 정규교육과정 내 실제 출석일수 지원 ○ 통상적 교육과정에 따른 통학비만 지급 ○ 운영 목적에 맞지 않는 지출이 발생하지 않도록 유의 			

4) 특수교육지원인력 지원

▶ 목적

- 특수교육대상학생의 지원을 통해 특수교육의 질을 높이고 개별화교육 강화에 의한 학습권 보장 및 교육성과 제고
- 특수교육대상학생의 문제행동 관리 및 학교생활 적응 지원을 통한 특수교육의 질 제고

▶ 방침

- 전북특별자치도교육청의 지원인력(특수교육지도사) 배치업무를 지원
- 중도·중복장애로 인해 특수교육 지원인력의 지원이 필요한 학생을 기준으로 운영
- 학교에 배치되는 지원인력은 교사의 지시에 따라 교수학습활동, 신변처리, 급식, 교내외활동, 등하교 등 특수교육대상학생의 교육 및 학교활동에 대하여 지원 역할을 담당
- 특수교육대상학생 1인에 대한 1대1 배치 지양
 - 특수교육지도사는 중도·중복장애학생 1~2명의 교육활동 지원만 하는 것이 아니라, 담당교사의 지시에 따라 배치된 학교 및 학급의 특수교육 관련 활동과 학생지도에 대해 지원함

▶ 세부추진계획

구분	내용	대상	시기	비고
특수교육지도사 배치를 위한 실태조사	○ 특수교육대상자 실태조사 계획안 안내 ○ 실태조사단 구성 및 실태조사 실시 ○ 특수교육지도사 배치 관련 실태조사단 협의	실태조사단 희망교사	11월 (예정)	
장애학생활동지원 사회복무요원 인력 지원 안내	○ 사회복무요원 인력 지원 - 사회복무요원 수요조사 진행 - 사회복무요원 배정 신청 - 사회복무요원 배정 알림	특수교육 대상학생 배치교	수시	
기대효과	○ 특수교육대상학생의 학교생활을 지원하기 위한 특수교육지도사의 적정 배치 및 운영 만족도 향상 도모 ○ 교육 및 학교 활동 지원을 통한 특수교육대상학생의 학습권 보장			

라. 지역사회 연계 진로직업교육 활성화

라-1. 특수교육대상학생 진로·직업교육 지원강화

- 1) 과정별(초·중·고) 진로직업교육 프로그램 운영
- 2) 장애학생 맞춤형 진로탐색 프로그램
- 3) 진로직업교육 역량강화연수
- 4) 취업·진학 유관기관 협력
- 5) 전환교육 지원(입학설명회)

라-2. 특수교육대상학생 현장실습 활성화

- 1) 산업체 도제교육형 현장실습
- 2) 직업실기 역량 강화 운영(자체운영)

라-3. 기타 지원

- 1) 차량 지원
- 2) 교육학습공동체 운영
- 3) 전주특수교육지원센터 교원 연수

라. 지역사회 연계 진로직업교육 활성화

라-1 특수교육대상학생 진로직업교육 지원 강화

1) 과정별 진로직업교육 프로그램

1)-가) 초등학교 진로직업교육 프로그램

▶ 목적

- 다양한 직업체험 활동을 통한 직업 흥미 및 적성 발견
- 여러 직무 경험을 통한 적성에 맞는 진로 탐색 및 직무 기술 습득
- 지역사회업체에서 요구하는 직무 기술 습득을 통해 안정적인 고용지원 및 취업 유도

▶ 방침

- 각 학교별 신청 접수 이후 학사일정 및 관용차량 이용 여부를 고려, 일정을 조정하여 통보
- 전년도 만족도조사 결과 및 대상 학생 수를 고려한 연간 운영계획 수립
- 교육활동이므로 참여 학급의 담당교원이 반드시 입장지도를 해야 하고 학생 특성에 대한 이해가 필요한 경우 진행 강사와 협의가 필요함

▶ 세부추진계획

구분	내용		대상	시기	비고
초등학교 진로직업 교육프로그램	제과제빵 교육	○ 제과제빵의 기초 이해 ○ 키오스크 활용 매장 이용 기술 습득 ○ 실습을 통한 제품 제조하기	초등학교 특수교육 대상학생	3월~12 월 월·화 오전	상기 프로그램 은 변경될 수 있음
	목공교육	○ 목공 이론 및 안전교육 ○ 목재 샌딩 및 조립 실습 ○ 우드스테인 사용 및 목재 염색			
기대효과	○ 체험중심의 진로직업프로그램을 통해 학생의 적성 및 흥미를 발견하고, 학교에서 지역사회로 전환 시 필요한 다양한 직무 기술 및 직무 태도 습득 ○ 다양한 직업기술을 체험하는 과정에서 일상생활 기술 및 사회적 적응 역량 강화				

1)-나) 중학교 진로직업교육 프로그램

▶ 목적

- 다양한 직업체험 활동을 통한 직업 흥미 및 적성 발견
- 여러 직무 경험을 통한 적성에 맞는 진로 탐색 및 직무 기술 습득
- 지역사회업체에서 요구하는 직무 기술 습득을 통해 안정적인 고용지원 및 취업 유도

▶ 방침

- 각 학교별 신청 접수 이후 학사일정 및 관용차량 이용 여부를 고려, 일정을 조정하여 통보
- 전년도 만족도조사 결과 및 대상 학생 수를 고려한 연간 운영계획 수립
- 교육활동이므로 참여 학급의 담당교원이 반드시 입장지도를 해야 하고 학생 특성에 대한 이해가 필요한 경우 진행 강사와 협의가 필요함

▶ 세부추진계획

구분	내용		대상	시기	비고
중학교 진로직업 교육프로그램	카페보조 교육	<ul style="list-style-type: none"> ○ 커피머신, POS 사용법 익히기 ○ 다양한 카페메뉴 제조 및 서빙 실습 	중학교 특수교육 대상학생	4월~12월 월·화 오후	상기 프로그램은 변경될 수 있음
	제과제빵 교육	<ul style="list-style-type: none"> ○ 재료 계량 및 도구 사용법 익히기 ○ 제과제빵 실습하기 및 포장하기 			
	드론 교육	<ul style="list-style-type: none"> ○ 드론의 종류와 쓰임, 조종법 익히기 ○ 드론으로 사진, 영상 촬영하기 			
기대효과	<ul style="list-style-type: none"> ○ 체험중심의 진로직업프로그램을 통해 학생의 적성 및 흥미를 발견하고, 학교에서 지역사회로 전환 시 필요한 다양한 직무 기술 및 직무 태도 습득 ○ 다양한 직업기술을 체험하는 과정에서 일상생활 기술 및 사회적 적응 역량 강화 				

1)-다) 고등학교 진로직업교육 프로그램

▶ 목적

- 지역사회 내 다양한 직무를 체험하며 직업세계에 대한 흥미 또는 적성 발견
- 직업생활에 필요한 의사소통 및 자기관리기술 습득
- 모의상황을 통해 구직활동 및 직업생활에 대한 이해 증진

▶ 방침

- 전년도 만족도 조사 결과 및 대상 학생 수를 고려한 연간 운영계획 수립
- 참여 희망 학급의 학사일정 및 관용 차량 이용 여부를 고려하여 운영 기수와 일정 조정
- 교육 활동이므로 참여 학급의 담당 교원이 반드시 임장 지도를 해야 하고 학생 특성에 대한 이해가 필요할 경우 진행 강사와 협의가 필요함

▶ 세부추진계획

구분	내용			대상	시기	비고
고등학교 진로·직업 교육프로그램	선택 (6회)	외식 서비스	<ul style="list-style-type: none"> ○ 손님응대·주문·상품제작 및 포장 직무 참여 ○ 위생복 착용 및 개인위생점검 ○ 외식서비스분야 사전안전교육 참여 	참여를 희망하는 관내 고등학교 특수교육대상학생 (※임장지도교사 참여 조건)	4~12월 중 수·목 오전 (총 6회)	
		이미지 메이킹 (면접)	<ul style="list-style-type: none"> ○ 성공적인 취업을 위한 이미지 메이킹 ○ 면접 예상 질문 탐색 ○ 모의면접 참여 			
		e스포츠	<ul style="list-style-type: none"> ○ e스포츠 분야 직종 탐색 ○ e스포츠 분야별 사용 기기 안전교육 참여 ○ 닌텐도 스위치, FC온라인, 폴카이즈 실습 			
기대효과	<ul style="list-style-type: none"> ○ 모의 체험을 통해 구직활동에 대한 이해와 필요성 인식할 수 있음 ○ 다양한 분야의 직종 및 직무 경험을 통해 직업사회에 대한 흥미를 얻고 직무능력을 기르는 데 동기를 얻을 수 있음 					

2) 장애학생 맞춤형 진로탐색 프로그램

▶▶ 목적

- 관내 특수교육대상학생의 진로탐색 활동 지원
- 다양한 직업세계의 탐색을 통해 자기주도적 진로 설계의 계기 마련
- 각 직업체계별 직무 이해도 및 업무능력 향상

▶▶ 방침

- 사회로의 전환을 앞둔 관내 중·고 특수교육대상학생의 진로탐색 기회 제공
- 프로그램의 양적·질적 향상을 위해 관내 중·고 특수교육대상학생을 우선참여 대상으로 함
- 교육활동이므로 참여 학급의 담당교원이 반드시 입장지도를 해야 함
- 프로그램은 학급 단위로 진행되며 여러 학교가 함께 진행할 수 있음

▶▶ 세부추진계획

구분	내용	대상	시기	비고
장애학생 맞춤형 진로탐색 프로그램	<ul style="list-style-type: none"> ○ 지역사회 내 접근 가능한 직무 체험의 기회 마련 ○ 각 학교별 참여 프로그램 선택 후 정해진 기간 동안 다회차 수업 진행 	관내 중·고 특수교육 대상학생	4월~12월 (학기 중)	참여 직무 미정
기대효과	<ul style="list-style-type: none"> ○ 졸업 후 특수교육대상학생의 폭넓은 직업 선택에 대한 기회 제공 ○ 직업 전문성 강화 및 직무 이해도 증진 ○ 다양한 분야의 직업세계 탐색 및 진로직업 역량 강화 			

3) 진로·직업교육 역량 강화 연수

▶ 목적

- 전주 관내 특수교사에게 지역사회 내 다양한 직군 및 직무를 소개하여 특수교육대상학생의 진로직업교육계획 수립 및 운영을 지원
- 다양한 직무 경험의 기회를 제공하여 직무별 실습 및 체험을 위한 구체적인 교육방법 및 관련 기술 습득 지원

▶ 방침

- 관내 특수교육교원이 참여 가능한 장소 및 일정 고려
- 전년도 만족도 조사를 통한 연수 참여자의 요구를 반영한 연수 내용 채택
- 연수 목적을 감안하여 참여 대상을 전주지역의 초·중·고등학교 특수학급 담당교사로 함

▶ 세부추진계획

구분	내용	대상	시기	비고
전주시 특수교사 진로·직업교육 역량강화연수	<ul style="list-style-type: none"> ○ 전년도 만족도 조사를 반영한 연수운영계획 수립 ○ 신청서 접수 후 과정별 인원 고려한 참가 명단 및 일정 통보 ○ 연수 시행(강의형, 체험형, 견학형 등) ○ 연수 종료 후 만족도 조사 및 결과 보고 (종이 설문 또는 온라인 설문 예정) 	전주시 특수학급 초·중·고등학교 특수학급 담당 특수교사	학기별 1회 이상	
기대효과	<ul style="list-style-type: none"> ○ 지역사회 내 참여 가능한 진로·직업 체험처 및 사업체 공유 ○ 지역별 진로·직업교육 사례 공유 			

4) 취업·진학 유관기관 협력

▶▶ 목적

- 특수교육대상학생의 직업 교육시설 및 진학·취학의 정보 부족 해소
- 특수교육대상학생의 취업·진학정보 발굴 및 홍보
- 특수교육대상학생의 직업 교육 중요성 홍보 및 지역사회 내 통합 촉진

▶▶ 방침

- 유관기관 협의를 통한 취업·진학 정보 제공 방법 마련
- 학부모교실·교원연수 등을 통한 유관기관 안내 및 정보제공

▶▶ 세부추진계획

구분	내용	대상	시기
유관기관 협력 및 안내	<ul style="list-style-type: none"> ○ 관내 취업·진학 유관기관 방문 및 연계프로그램 협의 <ul style="list-style-type: none"> - 장애인복지관 및 장애인고용공단 전북지사 등 ○ 진로직업특수교육지원센터 프로그램 운영 및 안내 ○ 직무 체험처 발굴 및 진로직업관련 교육프로그램 탐색 	연중	
기대효과	<ul style="list-style-type: none"> ○ 연계·협력을 통한 특수교육대상학생 취업·진학에 대한 정보부족 해소 ○ 특수교육대상학생의 진로직업교육 참여기회 확대 		

5) 전환교육 지원(입학설명회)

▶ 목적

- 특수교육대상학생 학부모에게 자녀의 초·중학교 취학 및 진학 정보 제공
- 관내 특수교육의 여건을 고려한 적절한 학교(급)별 교육과정 및 지원내용 안내

▶ 방침

- 2026 특수교육대상학생 상급학교 진학 및 취학을 위한 개괄적인 정보 안내
- 특수교육대상학생 학부모를 대상으로 구체적인 정보 제공을 위한 개별 상담 운영

▶ 세부추진계획

구분	내용	대상	시기	비고
2026학년도 특수교육대상학생 취학 및 진학 지원을 위한 입학설명회	<ul style="list-style-type: none"> ○ 특수교육대상학생 진학 정보 제공 <ul style="list-style-type: none"> - 취학 및 진학 지원 개괄 정보 제공 - 특수학교 교육과정 및 지원내용 안내 ○ 입학설명회 책자 제작 및 배부 ○ 특수학교(급)과 보호자 개별 입학 상담 	관내 유·초·중 특수 교육대상학생 학부모 특수교육 담당교원	7월 (예정)	
기대효과	<ul style="list-style-type: none"> ○ 특수교육대상학생의 적합한 학습환경 배치에 따른 지역사회 공감대 형성 ○ 취학 및 진학에 대한 정보 제공으로 학부모의 특수교육에 대한 이해력 증진 ○ 특수교육대상학생의 취학 및 진학에 관한 정보 제공 및 상담을 통해 학부모의 불안감 해소 			

라-2 특수교육대상학생 현장실습 활성화

1) 산업체 도제교육형 현장실습

▶ 목적

- 산업체 현장 견학을 통한 학교 내 진로·직업교육의 내실화 촉진
- 지역사회에서 취업 가능한 직종의 직무기술을 습득
- 사전의무교육 및 안전교육을 통한 직장 내 심리적·기능적 적응능력을 향상하고자 함

▶ 방침

- 관내 고등학교 특수학급에 소속된 특수교육대상학생 중 참여 희망자 모집
- 관내 사회적기업 및 소규모 사업체와 업무협약을 통한 1:1 맞춤형 현장실습 운영계획 수립
- 담임교사와 업무담당자, 사업체 교육담당자 협의를 통한 임장지도

▶ 세부추진계획

구분	내용		대상	시기	비고
산업체 현장견학	○ 참여 산업체 업무 현장 둘러보기		관내 고등학교 특수교육대상 학생 중 참여 희망자 (사업체별 1~2명)	4~11월	상기 프로그램 운영방식 은 변경될 수 있음
	○ 참여 직무 협의 후 산업체-참여 학급 매칭				
직무 체험	○ 참여 학생 전원 대상 직무 체험 운영				
현장실습생 선정 및 사전안전교육	○ 구직신청서 작성 및 면접을 통한 모의구직활동 운영				
	○ 선정된 현장실습생 전원을 대상으로 사전교육 운영 -노동인권교육, 산업안전보건교육, 성희롱 예방교육, 직업윤 리교육, 직장 내 괴롭힘 금지 교육 등)				
출·퇴근 훈련	○ 학교-산업체 간 출퇴근 노선 협의 및 대중교통을 이용한 출퇴근 훈련				
현장실습	현장실습	- 출근 및 복장 갖추기 - 현장실습 일지 작성 - 해당 직무 수행			
현장실습 평가	평가	○ 전원 현장실습 종료 후 직무내용을 활용한 평 가회 운영(미정)			
기대효과	○ 실제와 유사한 구직활동을 통해 구직활동에 대한 관심과 관련 기술 습득 유도 ○ 지역사회 내 사업체 직무 체험을 통한 직업세계에 대한 흥미와 적응능력 향상				

2) 직업실기 역량 강화를 위한 자격증 취득 프로그램

▶ 목적

- 특수교육대상학생이 졸업 후 취업 시 직업 전문성에 대한 경쟁력 강화
- 해당 직무에 대한 적성, 흥미, 소질이 있는 학생에게 자격증 취득 기회 제공
- 맞춤형 훈련을 통한 특수교육대상학생의 직무 기술 습득

▶ 방침

- 직무에 적성, 흥미, 소질이 있는 학생들을 선발하여 방학 중 운영
- 자격증 시험장과 유사한 환경에서 실기 과정 반복 훈련

▶ 세부추진계획

구분	내용		대상	시기	비고
자격증 취득 프로그램	6월	○ 자격증 취득 반 참여 신청 안내 ○ 선발평가를 통한 자격증 프로그램 참여 학생 선발	관내 고등학교 특수교육대상학생	7월~8월 (방학 중)	자격 분야 미정
	7~8월	○ 자격증 실기 교육			
	8월	○ 자격증 시험응시			
기대효과	○ 자격증 취득을 통한 취업 동기 증가 및 직무 전문성 증진 ○ 졸업 후 취업 시 직업 전문성에 대한 경쟁력 강화				

라-3 기타 지원

1) 차량 지원

▶ 목적

- 특수교육대상학생의 특성과 학급 및 학교 실정에 맞는 체험활동 장소로의 이동을 지원
- 특수교육대상학생의 장애 특성에 따른 이동의 제한 및 각종 보조기기의 수송이 어려운 상황을 고려하여 특수교육대상학생의 다양한 교육 현장으로의 체험학습 및 이동 지원

▶ 방침

- 관내 초·중·고 특수학급이 설치된 학교의 신청을 받아 진행
- 휠체어 리프트가 설치된 버스(31인승) 지원을 통해 안전하게 학생 및 인솔자 수송

▶ 세부추진계획

구분	내용		대상	시기	비고
특수학급 차량지원	3, 8월	<ul style="list-style-type: none"> ○ 차량 지원 운영 안내 후 신청서 취합 및 대상 학교 선정 ○ 신청 인원, 날짜에 맞춰 운영일 수립 	전주 관내 초·중·고 특수학급	4월~12월 매주 금요일 08:30~16:30 (1, 2학기)	관용차량 교체로 인하여 운행 방침에 변동이 있을 수 있음
	4~7월, 9~12월	<ul style="list-style-type: none"> ○ 운영일 공지 후 각 학교별 차량 이용 계획서 취합 후 확인된 이용 일정에 맞춰 차량 지원 ○ 차량 이용계획을 토대로 특수학급 현장체험학습 및 사회 적응 활동을 위한 차량 지원 ○ 전북특별자치도 내 이용을 원칙으로 하되, 타 시도 운행의 경우 전주특수교육지원센터로부터의 (왕복)운행거리에 제한이 있을 수 있음 			
기대효과	<ul style="list-style-type: none"> ○ 특수교육대상학생의 특성 및 학교 실정을 고려한 소규모 단위의 현장 체험학습 기회 증가 ○ 다양한 현장체험학습 및 사회 적응 활동으로 인한 지역사회 적응 기술 향상 및 진로 직업 체험 기회 확대 				

2) 교육학습공동체 운영

▶ 목적

- 관내 특수교사들의 수업 정보공유 및 특수학급 운영에서 발생하는 문제해결을 위한 네트워크 형성
- 특수교육 교육과정 및 교수·학습 자료 개발을 위한 거점 구축
- 화합과 소통의 장 마련을 통한 상호 유대감 형성 및 개인 역량 증대

▶ 방침

- 관내 유·초·중·고 특수교사 교육학습공동체 총 5팀을 선발해서 운영
- 일회성 취미 활동이 아닌 진로직업, 수업 연구 등 다양하게 실제 수업에 적용할 수 있는 교육학습공동체 활동
- 교육학습공동체 운영 활성화를 위한 경비 지원

▶ 세부추진계획

구분	내용	대상	시기	비고
교육학습공동체 운영	○ 관내 특수교사 교육학습공동체 계획 수립	관내 유·초·중·고 특수교사	3월	
	○ 교육학습공동체 공모 및 구성 - 도교육청 교육학습공동체 홈페이지 사업공고시스템 활용 - 교육학습공동체별 활동 주제 및 계획 자율 선정		4월	
	○ 교육학습공동체 정기 활동 ○ 수업 연구사례 개발 및 보급 및 공유		4~11월	
	○ 교육학습공동체 운영의 날(2025.11.1.) 참여		11월 중	
	○ 교육학습공동체 활동 결과 평가회			
	○ 특수교육 활성화를 위한 교육과정 및 교과교육 자료 개발 및 공유 ○ 특수교육대상학생 개별 특성 및 수준을 고려한 교육과정 재구성 연구 활동 ○ 현장·체험 중심의 교과교육 연구 활동		4월~11월	
기대효과	○ 관내 특수교사의 수업 능력 및 전문성 신장에 대한 긍정적 영향 ○ 관내 특수교사의 상호 유대감 형성을 통한 학급 운영의 원활한 문제해결 ○ 진로직업 활동 및 교육과정 연구 등을 통한 특수교육대상학생의 수업 질 향상			

3) 전주특수교육지원센터 교원연수

▶▶ 목적

- 특수교사의 전문성 신장
- 적극적인 교원 연수 지원을 통한 교원 만족감 상승
- 맞춤형 지원을 통한 교원 생애단계별 연수체계 구축·운영

▶▶ 방침

- 특수교육지원센터 업무역량 지원을 위한 자율연수 운영(전입교사연수, 진단평가도구연수 등)
- 업무별 필요에 따라 센터 내 자율연수의 주제는 변경될 수 있음
- 2025학년도 교원연수운영계획에 따라 직무와 관련된 직무연수비와 교재비를 지원함
- 예산 범위 내에서 개인 직무연수비를 지원하되 미 신청 금액은 센터 내 역량강화연수에 사용할 수 있음

▶▶ 세부추진계획

구분	내용	대상	시기	비고
교원연수 운영	○ 특수교육지원센터 교원연수운영계획 수립	전주 특수교육지원 센터 내 특수교사	2월	
	○ 특수교육지원센터 업무 역량강화를 위한 연수(자율) -전입 및 신규교사 연수 -진단평가 운영 연수 -진로직업교육 역량강화 연수 -업무성찰 연수 및 역량강화연수		2월~ 12월	
개인 직무연수비 지원	○ 상반기(7월)·하반기(11월) 2회 지급(신청자에 한함) -직무연수 및 직무 관련 도서 등 지원 -연수 이수증 및 영수증 제출 의무 -2024년 연수운영계획의 기준에 의함		7월	
		11월		
기대효과	○ 교사 스스로 연수를 선택 및 이수 등 능동적인 과정을 통한 자기효능감 향상 ○ 특수교육에 대한 질적 수준 향상을 통한 학생에 대한 폭넓은 이해와 교육 실천 ○ 다양한 연수 경험을 서로 공유하여 전주 특수교육지원센터 내 교사 간 지적 네트 워크 형성			

2025 전주 특수교육 운영계획

발행일 : 2025년 2월

인쇄일 : 2025년 2월

발행처 : 전북특별자치도전주교육지원청