

〈학교발송용〉



2024. 전주교육지원청 위(Wee)센터 운영계획

2024. 1.



전북특별자치도전주교육지원청
JEONBUK STATE JEONJU OFFICE OF EDUCATION

목 차

I. 전주위(Wee)센터 소개

01	조직도 및 직원현황	4
02	사무분장	5
03	시설안내	6
04	연간 운영계획	8
05	센터력	9

II. 건강한 성장을 돕는 상담활동 지원

01	개인상담	12
02	찾아가는 맞춤형 집단상담	13
03	심리평가	14
04	학생정서·행동특성검사 심층평가 및 심리교육	15
05	특별교육	16
06	‘마음다해’ 집단상담 프로그램	17
07	학교위기학생지원	18

III. 함께 성장을 도모하는 위기학생 발굴 및 연계 지원 활동

01	위(Wee)센터 사례관리	20
02	위기학생 심리·정서 치료비 지원	22
03	홍보	24

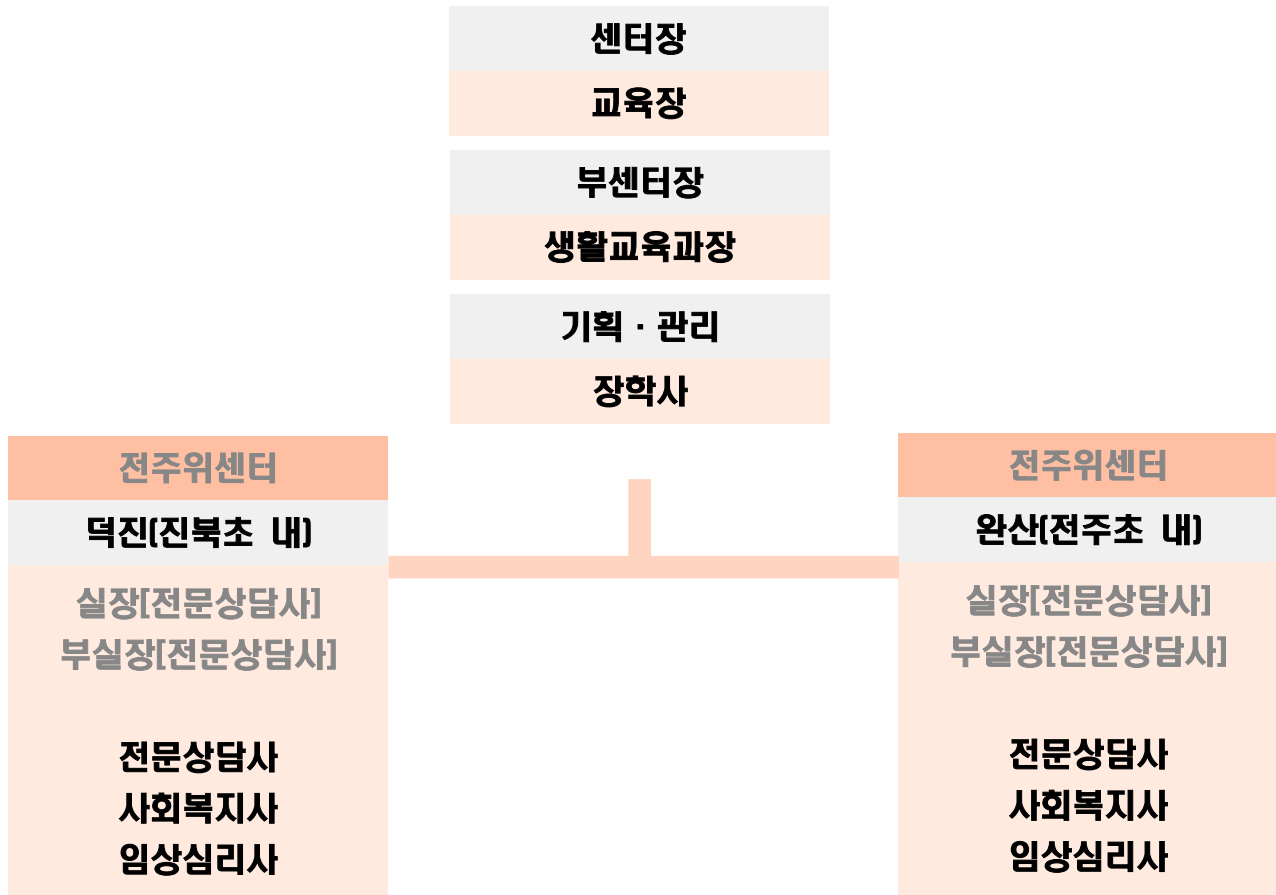
2024
전주위센터
운영계획

I. 전주위(Wee)센터 소개

1. 조직도 및 직원현황
2. 사무분장
3. 시설안내
4. 연간 운영계획
5. 센터력

01

조직도 및 직원현황



구분	전주위(Wee)센터		
	덕진위(Wee)센터	완산위(Wee)센터	계
전문상담사	5	4	9
임상심리사	1	1	2
사회복지사	1	1	2
계(명)	7	6	13

02 사무분장

구분			사무분장	
센터장	교육장		위(Wee)센터 총괄	
부센터장	생활교육과장		위(Wee)센터 운영 및 기획	
기획	장학사		위(Wee)센터 업무 기획, 인사관리	
실 장	전문상담사	최은선	연간 사업(예산) 기획 및 관리 위(Wee)센터 업무회의, 예산 총괄, 요구자료 대응 총괄 위기지원단, 위기관리위원회, 유관기관 협의회 참석	월간업무(상반기)
		황근순	학교 위기 지원(선별검사, 애도상담, 복지지원) 총괄 특별교육 및 센터프로그램 지원	
부실장	전문상담사	이공숙	실장 부재 시 업무 대행 센터 인력 현황 관리 운영계획서 및 보고서 총괄 일상경비 및 초과근무 취합	월간업무(하반기)
		국은영	예산 및 요구자료 업무 지원 개인·집단·학업중단속려제 상담 학생정서·행동특성검사 심층평가 및 심리교육 지원 학교 위기 지원 및 센터프로그램 지원	개인상담 및 학업중단속려제상담 총괄(완산) 자산취득 총괄(완산)
덕진	전문상담사	유수진	특별교육(학교폭력·교권보호·생활교육) 행정 총괄 개인·집단·학업중단속려제 상담 학생정서·행동특성검사 심층평가 및 심리교육 지원 학교 위기 지원 및 센터프로그램 지원	
		전민	집단상담 총괄(‘마음다해’ 프로그램) 워크숍 총괄(덕진) 자산취득 총괄(덕진)	
		김소윤	개인·집단·학업중단속려제 상담 학생정서·행동특성검사 심층평가 및 심리교육 지원 학교 위기 지원 및 센터프로그램 지원	
완산	전문상담사	박수연	대표전화(덕진) 개인상담 및 학업중단속려제상담 총괄(덕진) 홍보·아웃리치 총괄(덕진)	
		조민해	개인·집단·학업중단속려제 상담 학생정서·행동특성검사 심층평가 및 심리교육 지원 학교 위기 지원 및 센터프로그램 지원	
임상심리사		신윤희	집단상담 총괄(‘마음다해’ 프로그램) 운영물품·시설관리(완산) 관용차 관리	운영물품·시설관리 총괄(덕진)
		소성진	개인·집단·학업중단속려제 상담 학생정서·행동특성검사 심층평가 및 심리교육 지원 학교 위기 지원 및 센터프로그램 지원	대표전화(완산)
사회복지사		나윤희	맞춤형 사례관리 지역사회 자원 발굴 및 관리 학생맞춤 통합지원(교육청)	개별연수 및 역량강화 연수 총괄
		김미정	위기학생 심리·정서 치료비 운영 총괄 학생정서·행동특성검사 심리교육 지원 학교 위기 지원 및 센터프로그램 지원	개별연수 및 워크숍 총괄(완산)

03 시설안내

덕진위(Wee)센터

주 소	전주시 덕진구 진북1길 11 (진북초 내)
대표전화	063) 253-9214
팩 스	063) 253-9216
홈페이지	전주교육지원청: http://www.jbjje.kr
기관메일	jjwee@korea.kr
시설현황	사무실1 개인상담실5 대기실1 세미나실1 창고1



덕진위(Wee)센터



사무실



대기실



상담실



모래놀이실



2층 세미나실

덕진위(Wee)센터 오시는 길



완산위(Wee)센터

주 소	전주시 완산구 대동로 33 (전주초 내)
대표전화	063) 253-9523
팩 스	063) 253-9521
홈페이지	전주교육지원청: http://www.jbjje.kr
기관메일	jjwee@korea.kr
시설현황	사무실1 개인상담실4 대기실1 창고1



완산위(Wee)센터



사무실1



대기실



상담실



모래놀이실

완산위(Wee)센터 오시는 길



04

연간 운영계획

프로그램	내용
건강한 성장을 돕는 상담활동 지원	
1. 개인상담	학생들의 발달과업 성취를 돕고 잠재력 개발과 성장 조력
2. 찾아가는 맞춤형 집단상담	학급별 관계성 증진을 위한 맞춤형 집단상담
3. 심리평가	심리평가 진행으로 학생의 이해를 돕고 적절한 치료방향 제시
4. 학생정서·행동 특성검사 심층평가	정서·행동특성검사 관심군 학생 심리평가를 통해 위기학생 선별
5. 특별교육	자기 이해를 토대로 본인 및 관계의 긍정적 변화 도모
6. ‘마음다해’ 집단상담 프로그램	집단상담을 통해 학교 적응 및 갈등 예방적 효과 기대
7. 학교위기학생지원	위기사안 발생 시 적합한 대응으로 학생의 정서적 안정화 도모
함께 성장을 도모하는 위기학생 발굴 및 연계 지원 활동	
1. 위(Wee)센터 사례관리	맞춤형 사례관리 서비스 제공으로 건강한 성장 도모 유관기관협의회를 통한 연계 및 협력으로 위기 상황 완화
2. 위기학생 심리·정서 치료비 지원	정신건강 고위기 학생 조기 개입 및 치료 지원
3. 홍보	홍보물품 제작 및 홍보활동을 통해 위(Wee)센터 이용 활성화

05

센터력

일자	1월		2월		3월		4월		5월		6월	
1	월	신정	목		금	삼일절	월	공개수퍼비전	수	근로자의날	토	
2	화		금		토		화	특별교육	목	마음다해집단	일	
3	수		토		일		수		금		월	
4	목		일		월		목	마음다해집단	토		화	
5	금		월		화	역량강화연수	금		일	어린이날	수	
6	토		화	특별교육	수		토		월		목	현충일
7	일		수		목		일		화		금	
8	월		목		금		월		수		토	
9	화	특별교육	금		토		화	특별교육	목	마음다해집단	일	
10	수		토	설날	일		수	선거일	금		월	
11	목		일		월		목	마음다해집단	토		화	특별교육
12	금		월		화	특별교육	금		일		수	
13	토		화	특별교육	수		토		월	공개수퍼비전	목	마음다해집단
14	일		수		목		일		화	특별교육	금	
15	월		목		금		월		수	부처님오신날	토	
16	화		금		토		화	특별교육	목	마음다해집단	일	
17	수		토		일		수		금		월	
18	목		일		월		목	마음다해집단	토		화	
19	금		월		화		금		일		수	
20	토		화		수		토		월		목	마음다해집단
21	일		수		목		일		화		금	
22	월		목		금		월		수		토	
23	화	특별교육	금		토		화		목	마음다해집단	일	
24	수		토		일		수		금		월	
25	목		일		월		목	협의회및워크숍	토		화	특별교육
26	금		월	역량강화연수	화	특별교육	금	협의회및워크숍	일		수	
27	토		화	역량강화연수	수		토		월		목	마음다해집단
28	일		수		목		일		화	특별교육	금	
29	월		목		금		월		수		토	
30	화				토		화		목	마음다해집단	일	
31	수				일				금			

7월		8월		9월		10월		11월		12월		일자
월	공개수퍼비전	목		일		화	특별교육	금		일		1
화		금		월		수		토		월		2
수		토		화		목	개천절	일		화	특별교육	3
목		일		수		금		월		수		4
금		월		목	마음다해집단	토		화	특별교육	목		5
토		화	특별교육	금		일		수		금		6
일		수		토		월		목	마음다해집단	토		7
월		목		일		화	특별교육	금		일		8
화	특별교육	금		월		수	한글날	토		월		9
수		토		화	특별교육	목	마음다해집단	일		화	특별교육	10
목		일		수		금		월		수		11
금		월		목	마음다해집단	토		화		목	센터평가회	12
토		화		금		일		수		금		13
일		수		토		월	공개수퍼비전	목	마음다해집단	토		14
월	공개수퍼비전	목	광복절	일		화		금		일		15
화		금		월		수		토		월		16
수		토		화	추석	목	마음다해집단	일		화		17
목		일		수		금		월	공개수퍼비전	수		18
금		월		목		토		화	특별교육	목		19
토		화	특별교육	금		일		수		금		20
일		수		토		월		목	마음다해집단	토		21
월		목		일		화	특별교육	금		일		22
화	특별교육	금		월	공개수퍼비전	수		토		월		23
수		토		화	특별교육	목	협의회및워크숍	일		화		24
목		일		수		금	협의회및워크숍	월		수	성탄절	25
금		월		목	마음다해집단	토		화	특별교육	목		26
토		화		금		일		수		금		27
일		수		토		월		목	마음다해집단	토		28
월		목		일		화	특별교육	금		일		29
화		금		월		수		토		월		30
수		토				목	마음다해집단			화		31

2024
전주위센터
운영계획

|| ■ 건강한 성장을 돕는
상담활동 자원

1. 개인상담
2. 찾아가는 맞춤형 집단상담
3. 심리평가
4. 학생정서·행동특성검사 심층평가 및 심리교육
5. 특별교육
6. ‘마음다해’ 집단상담 프로그램
7. 학교위기학생지원

■ 운영목적

- 학생 부적응적 문제의 적응을 도모하고 심리·정서적 행동 변화를 촉진
- 보호자의 상담 참여로 건강하고 지속 가능한 가족 체계 형성을 조력

■ 운영계획

- 사업시기: 연중, 월~금 09:00 ~ 18:00
- 운영대상: 관내 학교 초, 중, 고 학생
- 상담진행: 보호자를 동반한 내방 상담이 원칙이며, 상담 운영은 학교 관할 지역 학생 대상
(덕진구 소속 학교 → 덕진위(Wee)센터, 완산구 소속 학교 → 완산위(Wee)센터)
- 상담은 1 ~ 8회기(이내)를 기본으로 운영(상담 진행 과정에서 회기 변동 가능)

※ 타 기관 상담 진행과 중복하여 상담 진행 불가함

■ 세부내용

순서	내용
운영절차	상담 접수→사례회의→사례배정→상담일정 조율→상담진행→상담 종결→추수 관리
신청방법	<ul style="list-style-type: none"> • 보호자(부모) 신청 :개인용 상담 신청서 및 동의서 직접 작성 후, 이메일 또는 팩스 발송 • 학교 신청 <ul style="list-style-type: none"> ① 전문상담교사 배치교: Wee클래스 상담 진행(4회, 1달 이상) 후, 상담 연계서 작성하여 이메일 또는 팩스 발송 ② 전문상담교사 미배치교: 상담업무담당/담임교사가 상담신청서 작성하여 이메일 또는 팩스 발송

■ 기대효과

- 심리·정서적 지원으로 학생들의 자아정체감 확립 및 긍정적 자아개념 형성
- 학생의 발달단계에 맞는 성장과 잠재력 실현을 촉진하는 양육 환경 조성

■ 운영목적

- 맞춤형 집단상담 운영을 통해 학급 내 교우관계 갈등 예방 및 해결
- 씨클활동을 통한 의미 있는 인간관계를 경험함으로써 학생들의 심리적 성장을 도모
- 자기감정인식능력, 자기감정조절능력, 타인감정공감능력, 대인관계관리능력 등 정서지능 향상

■ 운영계획

- 운영시기: 학기 중
- 운영대상: 관내 학교 초, 중, 고 학생
- 운영방침
 - 신청 문의 및 신청서 작성 → 실시 날짜 및 담당자 안내 → 맞춤형 집단상담 및 교육 진행
 - 1회기: 40-50분, 필요시 최대 4회기까지 실시

■ 세부내용

- 갈등해결 프로그램: 학교 내 대인관계에서 발생한 갈등 또는 공동체적 문제를 다룸
- 사회성향상 프로그램: 같은 학급 학생들 간 상호작용 촉진 또는 대인관계 기술 습득

■ 기대효과

- 학생들의 관계 회복으로 학교 적응 및 학업 몰입에 필수적인 안전의 욕구, 소속감의 욕구 충족
- 집단 응집력, 보편성, 이타심, 사회기술 발달, 대인관계 학습 등 집단상담의 치료적 효과 체험
- 학생들의 협력적 소통 능력 증진을 위한 기본적 지식 및 태도에 대한 이해도를 높임

■ 운영목적

- 위(Wee)센터 상담을 이용하는 학생의 심리상태를 파악하고 위기 학생 선별
- 학생과 학부모에게 자신의 심리적 특성을 이해할 기회 제공
- 심리적 상태를 파악하여 상담 및 치료 방향 제시

■ 운영계획

- 사업시기: 1월 ~ 12월
- 운영대상: 관내 학교 초, 중, 고 학생
- 운영방침: 가. 위(Wee)센터 상담 진행 중 종합심리평가가 필요한 학생
나. 응급상황(자살시도), 진단서가 필요한 경우(장애 진단, 기관 제출용) 병원 평가 권장

■ 세부내용

순서	내용
신청	<ul style="list-style-type: none"> · 종합심리평가가 필요한 경우 임상심리사와 사례협의(응급상황 여부, 평가 목적 및 계획) · 학생 및 보호자에게 종합심리평가 안내 및 동의 구하기 · 종합심리평가 의뢰서 제출
진행	<ul style="list-style-type: none"> · 임상심리사가 보호자와 평가 일정 조율하여 내방 안내 · 종합심리평가 실시(3시간 소요) <ul style="list-style-type: none"> -학생 : 면담, 자기보고식 검사지 작성, 지능검사, 투사검사 등 -보호자 : 면담, 자기보고식 검사지 작성 · 검사 채점, 결과 분석, 심리평가 보고서 작성
종결	<ul style="list-style-type: none"> · 학생, 보호자, 상담사에게 해석상담 제공 <ul style="list-style-type: none"> -검사 결과 안내, 상담 및 치료 계획 자문, 정보제공 <p>※상황에 따라 보호자만 해석상담 제공</p>

■ 기대효과

- 객관적 평가를 통해 심리적 위기학생 선별
- 학생의 자기 이해를 돕고, 보호자가 자녀의 심리를 파악하여 양육 환경 개선 노력
- 평가 결과에 따른 적절한 치료적 개입을 안내

■ 운영목적

- 관심군 학생들의 호소 문제와 증상의 정도를 평가
- 관심군 학생의 심리적 문제를 평가하여 학생과 보호자에 대한 적절한 개입 방향 제언
- 학급별 심리교육으로 학생들의 정신건강 증진 도모

■ 운영계획

- 사업시기: 5월 ~ 11월
- 운영대상: 2024학년도 학생정서·행동특성검사 결과 관심군 학생(초1, 중1)

※ 기타 외부 기관을 이용하고 있는 경우 중복개입으로 의뢰 대상에서 제외

■ 세부내용

1. 전문기관 연계 동의 관심군 학생 - 심리평가 및 상담

	1. 공문 신청 (수신처: 생활교육과)	2. 접수 및 배정	3. 심층평가 및 상담 진행	4. 종결
초1, 중1 (5월~10월)	• 신청 서류 3종 ①전문기관 심층평가 의뢰서 ②전문기관 의뢰 동의서(보호자) ③(해당자)자살관련면담기록지 [낮은위험]이하인 경우	• 센터 담당자가 보호자에게 연락하여 센터 내방 일정 조율 (보호자 동반 필수)	<필수> • 1~2회기: 심리평가 및 해석상담 <선택> • 3~6회기: 개인상담	• 결과 보고서 발송 (학교담당자 JB메신저)

※ 특성검사 결과를 참조하여 위기수준에 따라 개입 순서 변경될 수 있음.

※ 초4, 고1은 청소년상담복지센터, 자살위험군 [중간위험] 이상은 전주시정신건강복지센터로 의뢰.

2. 전문기관 미연계 관심군 학생 - 학급별 심리교육

	1. 공문 신청 (수신처: 생활교육과)	2. 개입 내용 (학교 방문)
초1, 초4, 중1, 고1 (9월~11월)	• 신청 서류 1종 ①전문기관 미연계 관심군 학생 심리교육 신청서	• 학급별 심리 교육(1교시) (미연계 학생이 소속된 학급) • 학교 방문 일정 조율

※2학기 전문기관 미연계 관심군 학생 심리교육 공문 발송 예정

■ 기대효과

- 전문가의 개입을 통해 관심군 학생에 대한 심층적 이해
- 관심군 학생의 적응력 향상을 위한 효율적인 개입 도모
- 학급별 심리교육으로 학생의 대처 능력 향상 및 학생 관리 지원

■ 운영목적

- 학교폭력 사건 발생에 따른 학교폭력 피해 최소화 및 재발 방지 도모
- 회복중심 부모-자녀 관계 및 의사소통 향상 프로그램을 통해 건강한 가족 체계 형성 조력
- 학교생활 위기 학생의 학교생활 적응력 향상 기회 제공

■ 운영계획

- 사업시기: 매월 둘째, 넷째 주 화요일
- 운영대상: 학교폭력대책심의위원회, 교권보호위원회, 학생생활교육위원회 조치 결과 특별교육으로 의뢰된 학생과 보호자
- 운영시간: 09:20 ~ 12:10(3시간), 09:20 ~ 16:00(6시간)

■ 세부내용

회기	주제	내용
1	회복적 특별교육 이해	특별교육 목적, 패러다임 전환, 긍정 패러다임
2	변화에 대하여	변화의 요인과 원리, 내 안의 시크릿
3	인권에 대하여	존중, 배려, 용서하기
4	소통에 대하여	자기 이해, 타인 이해, 대화하기
5	공감에 대하여	청소년기 이해, 인식의 전환, 청소년 발달과업
6	성장에 대하여	인간의 욕구, 새로운 도전, 자아존중감

■ 기대효과

- 가 · 피해자 입장에서 학교폭력 이해 후 자아 성찰 및 회복으로 자발적 책임 의식 및 인권 존중
- 자녀의 발달과업을 이해하여 바람직한 양육 태도와 건강한 소통방식을 통해 성장하는 가족문화 형성
- 학생의 정서적 안정과 자기 및 타인 이해를 통해 자존감 향상 및 원만한 학교생활 적응

■ 운영목적

- 사회기술 향상을 위한 집단상담 개입으로 학교 폭력 예방 및 효과적인 학급지원 도모
- 신체활동을 통해 학급 구성원 간 친밀감과 유대감 형성의 기회를 제공
- 행복한 교실을 위해 각각 구성원이 할 수 있는 것들을 인식하여 배려하는 학급문화를 조성

■ 운영계획

- 사업시기: 상·하반기 화, 목
- 운영대상: 전주시 관내 초등학교 중 지원이 필요한 학교, 5학년 대상
- 운영방침: 내부 기준으로 학교를 선정하여 운영

■ 세부내용

시기	내용
상반기 (4월~6월)	· 덕진 관내 초등학교 5학년, 10학급 이내 프로그램 지원
하반기 (9월~11월)	· 완산 관내 초등학교 5학년, 10학급 이내 프로그램 지원

■ 기대효과

- 성격유형을 탐색하여 학급 구성원들의 공통점과 차이점을 이해하고 서로 배려하는 문화를 조성
- 신체활동을 통해 학급 구성원들과 친밀감과 유대감 형성의 기회 제공
- 활동을 통해 각 구성원의 노력으로 학급문화가 조성됨을 인식

■ 운영목적

- 위기 사안 발생 학교 긴급 심리지원을 통한 트라우마 예방
- 학생위기지원시스템 구축 및 운영을 통한 학교 공동체 안전 모색
- 전문기관 연계 협력을 통한 위기 학생 예방 및 교육적 대응

■ 운영계획

- 운영시기: 연중
- 운영대상: 전주시 관내 위기 사안 발생 학교 및 학생

■ 세부내용

- 위기 사안 접수: 학교 담당자와 교육지원청 및 위(Wee)센터 담당자가 개입 방안에 대해 회의

순	지원방안	내용
1	사망 사후 개입	외상후 스트레스 관리 교육 및 선별검사(CES-D, IES-R) 개인 상담, 심리평가, 애도상담, 연계, 보호자 상담, 특별상담실 운영
2	자해 위기 개입	자해 학생 및 보호자 상담, 학급 학생 상담, 심리평가, 기관 연계 등
3	개입 절차	위기 사안 및 학교 상황에 따라 학교 위기관리위원회를 참여하여 응급심리지원 방안을 협의 후 심리지원
4	협조 체계	기초 협업 체계(Wee클래스, 순회상담교사, 교육복지사 등)

※ 추후 변동 가능

■ 기대효과

- 심리적 고통의 흐름과 개인차에 대한 구체적인 안내 및 정보제공
- 위기 사안으로 인한 심리적 고통을 안전하고 건강한 경험으로 전환
- 전문기관 연계 협력을 통해 학교 공동체 안정화 도모

2024
전주위센터
운영계획

III. 함께 성장을 도모하는 위기학생 발굴 및 연계 지원 활동

1. 위(Wee)센터 사례관리
2. 위기학생 심리·정서 치료비 지원
3. 홍보

■ 운영목적

- 경제·심리·정서적 어려움에 처한 저소득층 및 사각지대 위기학생 발굴과 사례관리
- 지역의 자원을 연계한 맞춤형 사례관리로 위기학생의 문제 해결 도모
- 아동·청소년 유관기관과의 협의회를 통한 위(Wee)센터 운영 효율성 제고

■ 운영계획

- 사업시기: 연중
- 운영대상: 초, 중, 고 학생 및 보호자(국민기초생활수급자, 차상위계층, *법정한부모[중위소득 72%이하] 등)
- 운영내용: 복지 대상 학생 사례관리, 지역사회 자원 발굴 및 관리

■ 세부내용

종류	구분	내용
사례관리	대상	<ul style="list-style-type: none"> · 위(Wee)센터 상담 학생 중 사례관리가 필요한 저소득층 학생 및 보호자 · 교육복지사업 미운영 학교 학생 중 사례관리가 필요한 저소득층 학생 및 보호자 · 공적제도 내에서 지원받지 못하는 사각지대 위기학생
	지원 내용	<ul style="list-style-type: none"> · 학생 및 보호자 면담, 가정방문 등을 통해 가정별 사례개입 · 위기학생 맞춤형지원 및 위기가정 회복지원 활동 · 공·민간 자원을 활용한 서비스 연계 · 정기적인 모니터링(일시·단순개입 / 집중·위기개입) · 사례관리 개입에 대한 전문가 수퍼비전 진행
	사례관리 과정	<div style="display: flex; justify-content: space-around; align-items: flex-start;"> <div style="text-align: center;"> <div style="background-color: #f8d7da; padding: 5px;">1. 접수</div> <div style="border: 1px solid #dee2e6; padding: 5px;">신청 및 접수</div> </div> <div style="text-align: center;"> <div style="background-color: #f8d7da; padding: 5px;">2. 초기상담</div> <div style="border: 1px solid #dee2e6; padding: 5px;">면담 및 가정방문을 통해 호소문제 파악</div> </div> <div style="text-align: center;"> <div style="background-color: #f8d7da; padding: 5px;">3. 사정</div> <div style="border: 1px solid #dee2e6; padding: 5px;">문제 및 욕구 사정, 장애를 탐색, 지역자원 탐색</div> </div> <div style="text-align: center;"> <div style="background-color: #f8d7da; padding: 5px;">4. 사례회의</div> <div style="border: 1px solid #dee2e6; padding: 5px;">개입방법 논의 (내부, 외부, 사례 협의, 수퍼비전 등)</div> </div> <div style="text-align: center;"> <div style="background-color: #f8d7da; padding: 5px;">5. 지원계획 및 실행</div> <div style="border: 1px solid #dee2e6; padding: 5px;">목표계획 수립 지원계획에 맞는 서비스 지원</div> </div> <div style="text-align: center;"> <div style="background-color: #f8d7da; padding: 5px;">6. 점검(재사정)</div> <div style="border: 1px solid #dee2e6; padding: 5px;">서비스 지원 및 실행 점검</div> </div> <div style="text-align: center;"> <div style="background-color: #f8d7da; padding: 5px;">7. 종결</div> <div style="border: 1px solid #dee2e6; padding: 5px;">사례관리 종결</div> </div> </div>

종류	구분	내용
지역사회 서비스 발굴	유관기관 방문	<ul style="list-style-type: none"> · 지역사회 아동·청소년 유관기관 운영 사업 정보 조사 · 담당자 간 연계 협력을 위한 정보공유 및 협조체계 유지 강화
	협의회 운영 및 참석	<ul style="list-style-type: none"> · 위(Wee)센터 사례관리를 위한 통합사례협의회 · 학교-교육지원청-위센터 간 정보연계를 통한 학생맞춤통합지원 · 위기가정학생지원을 위한 유관기관과 함께하는 지역기관협의회

기대효과

- 사회적 취약 계층 학생을 위한 통합사례관리 서비스 제공으로 건강한 성장 도모
- 지역 내·외 다양한 자원 및 서비스를 연계하여 위기학생 및 가정의 문제상황을 해소
- 학교·교육지원청·지역사회의 연계 및 협력으로 신속하게 대응하여 위기 상황 완화

■ 운영목적

- 자살(해) 위기학생에게 정신건강 전문가의 심층적이고 전문적인 개입을 통해 건강한 성장 도모
- 우울·불안 등 정신건강 고위기 학생에게 병원 치료 등 전문적인 개입을 통해 학교 적응력 향상
- 학교·교육지원청·지역사회의 연계·협력으로 위기학생 지원을 위한 학교 안전망 구축

■ 운영계획

- 사업기간: 2월 ~ 12월(예산 소진 시 사업 종료)
- 지원대상: 관내 초, 중, 고 학생 중 자살(해) 등 정신건강 고위기학생
- 지원내용: 입원치료비, 외래진료비, 종합심리평가비, 심리상담비
- 지원금액: 1인, 연 1회, 최대 100만원 이내 (단, 입원비는 최대 200만원 이내)

구분	내 용	금액
입원치료비	· 종합병원 정신건강의학과 입원	200만원 이내
외래진료	· 자살(해) 및 정신건강 고위기로 정신건강의학과 외래진료가 시급한 경우	20만원 이내
종합심리평가비	· 종합심리평가비	※ 법정저소득층 외 일반가정은 일정 금액 자부담
심리상담비	· 심리상담비 지원(보호자 상담 포함 15회기)	

※ 각종 증명서 발급 수수료 등 제반 비용은 본인 부담

세부내용

구분	학교 의뢰 관련 내용
지원 대상	<ul style="list-style-type: none"> · 체크리스트 점검 결과 전주교육지원청 위(Wee)센터 지원이 필요한 경우 <ul style="list-style-type: none"> - 초·중·고 재학 중 자살(해) 시도 고위기로 병원 입원 및 치료가 시급한 학생 - 정신건강 고위기로 자·타해 위험성이 높아 병원 및 전문기관 치료가 시급한 학생 - 학급 내 교육활동과 다른 학생들의 수업권 침해가 심각하여 전문기관 치료가 시급한 학생
지원 제외 대상	<ul style="list-style-type: none"> · 학생 및 보호자가 치료에 대한 의지가 없는 경우 · 타 기관 또는 사업에서 지원 받는 경우(중복 지원 불가) · 기존 도교육청, 지역교육지원청 치료비 지원 대상자 · 위(Wee)센터 심리·정서치료비 지원 대상자 선정 후 불참 학생 · 정신건강의학과 및 외부 심리상담기관 치료 진행 중인 학생 <p>※ ADHD진단만으로 치료비 지원 불가</p> <p>※ 예외사항: 교육지원청·위(Wee)센터가 함께 하는 위기관리위원회에서 병원 및 전문기관 치료가 필요하다고 논의된 학생</p>

구분	위(Wee)센터 지원 관련 내용
지원 대상	<ul style="list-style-type: none"> · 위(Wee)센터 내방 상담 학생 중 병원 및 외부 전문기관 치료가 필요한 학생

기대효과

- 자살·자해 위기 학생 발생 시 신속하게 대응하여 위기 상황 완화
- 심리·정서 치료비 지원으로 정신건강 위기 학생 조기 개입 및 치료 접근성 강화
- 심리·정서적 어려움을 겪는 학생 개입에 대한 학교 담당자 관리 및 대처 능력 강화

■ 운영목적

- 위(Wee)센터 이용에 대한 방법 및 심리지원서비스 안내를 통해 이해도 증진
- 다양한 홍보활동을 통해 위(Wee)센터 대한 접근성 증진 및 이용 활성화

■ 운영계획

- 사업 시기: 연중
- 운영 대상: 초·중·고 학생, 보호자, 교사 및 지역사회 주민

■ 세부내용

종 류	내 용
홍보물 제작	·전주위(Wee)센터 홍보물 제작 및 배부
학교 홍보	·신학기 학교 적응력 향상을 위한 상담주간 운영
유관기관 홍보	·유관기관 방문 및 행사 참여
찾아가는 홍보	·홍보부스 등을 활용하여 다양한 상담체험 및 캠페인 운영
미디어 홍보	·전주교육지원청 홈페이지 공지사항, 언론 보도자료 작성
설명회 개최	·대상별 전주위(Wee)센터 심리지원 서비스 설명회 개최

■ 기대효과

- 위(Wee)센터 접근성 향상으로 심리지원서비스 사각지대 최소화
- 위(Wee)센터 이용방법 안내를 통한 이용객의 편의성 증대