

# 2023학년도 초등돌봄교실 운영 계획

전주장동초등학교

## I 목 적

1. 초등돌봄교실의 기능을 강화하여 맞벌이·저소득층·한부모 가정 등 자녀의 건강한 성장을 돕고, 사교육비를 경감한다.
2. 질 높은 방과후 돌봄서비스를 제공하여 공교육에 대한 수요자 만족도와 신뢰도를 제고한다.
3. 코로나19의 지역확산방지 및 예방을 위한 안전한 돌봄을 제공한다.

## II 운영 방향

1. (대상) 오후돌봄은 맞벌이, 저소득층, 한부모가정 등의 실질적인 돌봄이 필요한 1~2학년 학생, 방과후학교 연계형 돌봄교실은 맞벌이, 저소득층, 한부모 가정 등의 학생 중 방과후학교 프로그램에 1개 이상 참여하면서, 오후돌봄교실을 이용하지 못하는 학생을 대상으로 한다.
2. (운영규모) 전용교실 2학급에서 오후돌봄을 운영하며, 방과후학교 연계형 돌봄교실은 특별실(도서실)에 설치하여 운영한다.
3. (운영시간) 학기중 오후돌봄 및 방과후학교 연계형 돌봄은 방과후~16:30까지 운영하며 방학 중에는 수요나 예산에 따라 변경 운영이 가능하다.
4. (프로그램 개설 운영) 오후돌봄은 다양한 단체 및 개인활동 프로그램을 운영하며, 외부강사 등을 활용한 프로그램을 운영한다.
5. (학교운영위원회) 수익자 부담으로 운영되는 사항 등 돌봄교실 운영계획에 대하여 학교운영위원회의 심의(자문)를 받아야 한다.
6. 감염병 예방교육 강화, 인력, 공간, 시설의 안전 확보, 사회적 거리두기 등으로 감염병 예방을 철저히 한다.

## III 세부 운영 계획

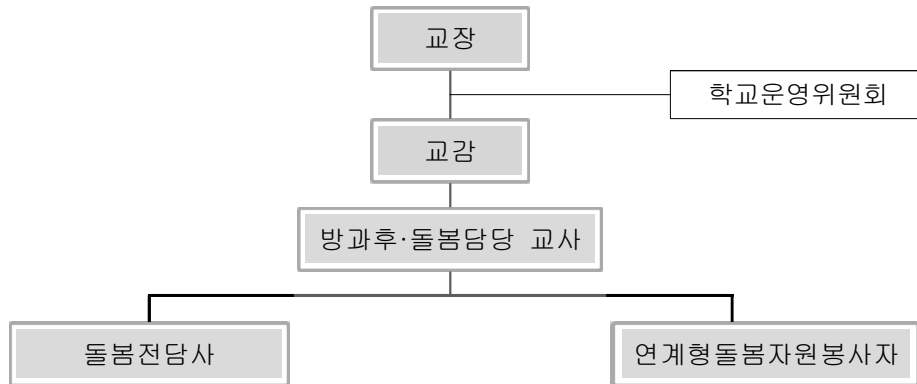
### 1. 운영 개요

유형	시간	장소	대상	인원	비용부담	비고
오후 돌봄	12:30 ~16:30	돌봄교실 (2실)	1~2학년 중 맞벌이·저소득층·한부모 가정 등의 학생 ※추가 수용이 가능한 경우 3학년 학생부터 우선순위 적용하여 수용	44	전액 무상	직영
방과후학교 연계형 돌봄	(월~목) 13:30 ~16:30 (금) 14:30 ~16:30	도서실 (1실)	3~6학년 맞벌이·저소득층·한부모 가정 등의 학생 중 방과후학교 프로그램에 1개 이상 참여하면서, 오후돌봄교실을 이용하지 못하는 학생	22	없음 (간식 및 프로그램 제공 없음)	직영 (자원봉사자 활용)
방학중 돌봄	8:30 ~16:30	돌봄교실 (2실)	1~2학년 중 돌봄이 필요한 학생 ※추가 수용이 가능한 경우 3학년 학생부터 우선순위 적용하여 수용	44	전액 무상	직영

※ 방학 중 운영 시간 및 방과후학교연계형 돌봄 운영 여부는 수요조사 등에 따라 변경될 수 있음.

## 2. 운영 조직 및 담당

### 가. 운영 조직



### 나. 운영 역할

- 교장, 교감 : 감독, 관리
- 담당교사 : 기본계획 수립
- 돌봄전담사 : 돌봄 학생관리(출결, 생활, 안전, 귀가지도), 돌봄교실 관리, 월간 운영계획 수립, 프로그램 수업 관리, 간식 준비 및 사후처리, 돌봄교실 관련 업무 처리 등
- 연계형돌봄자원봉사자: 돌봄학생 출결, 생활, 안전, 귀가지도, 돌봄교실 관리

## 3. 학생 선정 및 학급 편성

### 가. 대상 학생 선정

#### 1) 오후 돌봄

- 1~2학년 중 맞벌이·저소득층·한부모 가정 등 돌봄이 필요한 학생을 대상으로 하고, 추가 수용이 가능한 경우 3학년 학생부터 우선순위 적용하여 수용
- 참여희망자가 학교의 수용 가능 인원수를 넘는 경우 순위 번호 뽑기로 선정하며 수용되지 못한 희망자는 대기

(1순위) 맞벌이 가정 자녀(한부모가정은 부 또는 모가 취업상태인 가정) 중 법정저 소득층, 국가보훈대상자(부모) 자녀, 다문화가정(북한이탈주민 포함), 다자녀(세 자녀 이상) 가정

(2순위) 맞벌이 가정 자녀(한부모가정은 부 또는 모가 취업상태인 가정)

(3순위) 법정 저소득층, 국가보훈대상자(부모) 자녀, 다문화가정(북한이탈주민 포함), 다자녀(세 자녀 이상) 가정, 한부모 가정

※예외: 맞벌이임을 증명할 서류를 제출할 수 없는 가정과 일시적 실직, 일시적 경력단절 등으로 구직 중인 가정의 자녀 등은 담임 추천으로 입급할 수 있음

※돌봄교실에 최대한 오래 머무는 학생을 우선 선발함(퇴실이 빠른 학생보다 종료시까지 머무는 학생에 우선권)

※참여 학생은 신청서 및 증명서류를 제출하여야 하며 사유 없이 중도 포기자는 재입급하는데 있어 제한을 둘 수 있음

#### 2) 방과후학교 연계형 돌봄

- 맞벌이·저소득층·한부모 가정 등의 학생 중 방과후학교 프로그램에 1개 이상 참여하면서, 오후돌봄교실을 이용하지 못하는 학생
- 참여희망자가 학교의 수용 가능 인원수를 넘는 경우 순위(저학년부터 우선순위 적용) 번호 뽑기로 선정하며 수용되지 못한 희망자는 대기
- 방학 중 운영은 예산 및 수요를 고려하여 운영 여부 결정

나. 학급 편성 및 담당

- 1) 1개반 인원은 20명(최대 22명)으로 하되 요일별 또는 시간대별 참여인원 고려하여 조정 가능
- 2) 오후돌봄: 2학급, 방과후학교 연계형 돌봄: 1학급 운영
- 3) 오후돌봄은 초등돌봄전담사가 담당, 방과후학교 연계형 돌봄은 자원봉사 인력 활용 운영

4. 돌봄교실 운영 기간 및 시간표

가. 운영 기간

1학기	여름방학	2학기	겨울방학
2023.3.2.~7.25.	2023.7.31.~8.22. 16일간 운영 *돌봄방학: 7.26.~7.28.(3일)	2023.8.23.~ 2024.1.5.	2024.1.8.~2.27. 35일간 운영 *돌봄방학: 2.28.~2.29.(2일)

나. 시간표(안)

- 1) 학기중
  - 오후돌봄

시간	월	화	수	목	금
12:30~13:10	돌봄 준비				
13:20~14:00	돌봄 준비	독서	돌봄 준비	독서	돌봄 준비
14:10~14:50	안전·인성교육	미술	미술	미술	창의
15:00~15:40	간식 및 자유선택활동				
15:50~16:30	개인 활동, 정리 및 귀가 지도				

※ 개별 프로그램은 상황에 따라 변동될 수 있음

- 방과후학교 연계형 돌봄

시간	월	화	수	목	금
13:30~14:00	준비 활동, 입실확인				
14:10~15:40	방과후학교 프로그램 참여 및 개인활동 (독서, 숙제, 놀이 등)				
15:50~16:30	방과후학교 프로그램 참여, 개인 활동, 정리 및 귀가 지도				

- 2) 방학 중

- 오후돌봄

시간	월	화	수	목
08:30~09:10	인사 및 출석 확인			
09:10~09:50	독서활동			
10:00~10:40	자유선택 활동(보드게임, 색칠하기, 색종이 접기 등)			
10:50~11:30	바른 글씨쓰기	수학 연산	사자성어	속담
11:40~12:20	독서			
12:20~13:30	점심시간 및 휴식, 개인 활동			
13:30~14:30	안전·인성교육	미술	미술	미술
14:30~15:30	간식 및 자유 선택 활동			
15:30~16:30	정리 및 생활지도, 귀가 준비 및 귀가			

※방학 중 운영 기간, 시간 및 프로그램은 상황에 따라 변동될 수 있음

- 방과후학교 연계형 돌봄

시간	월	화	수	목	금
08:40~09:00	인사 및 입실 확인				
09:10~10:40	방과후학교 프로그램 참여 및 개인활동 (독서, 숙제, 놀이 등)				
10:50~11:30	방과후학교 프로그램 참여, 개인 활동, 정리 및 귀가 지도				

※방학 중 시간은 변동될 수 있으며 예산에 따라 미운영 할 수 있음

5. 오후돌봄 프로그램 운영

순	프로그램명	운영 시간	비고
1	로봇과학	화목, 6~7교시	방과후학교 연계운영
2	방송댄스	수금, 6~7교시	

※돌봄교실 프로그램 및 운영시간은 상황에 따라 변동될 수 있음

6. 초등돌봄교실 지원금 사용 계획

유형	산출 내역	산출식	금액(원)	비고
오후 돌봄				
연계형 돌봄				
총 계				

IV 간식

1. 간식비는 수익자 부담을 원칙으로 하나 학교여건을 고려하여 무상으로 제공할 수 있다.
2. 간식은 식중독 사고 등 안전사고를 미연에 방지하기 위해 완제품 등을 제공한다.  
간식용기를 사용할 수 없을 시에는 개별포장이 가능한 간식으로 제공되어야 한다.
3. 학생들에게 안전한 간식 제공을 위하여 가공없이 바로 제공할 수 있는 완제품을 구입하여 돌봄전담사의 검식 후 제공한다.
4. 당일 간식은 당일 돌봄교실 내에서 소진하는 것을 원칙으로 한다.  
※학생의 이른 귀가 시에는 간식을 제공받지 못할 수도 있고, 간식을 돌봄교실 밖으로 인출하여 집으로 가져가서 먹는 것은 안 되며 이로 인한 책임은 본인이 지기로 함. 당일 제공받지 못했던 간식을 돌봄교실에 보관했다가 익일 가져가는 것은 불가함
5. 간식은 대상 인원내 상관없이 식품위생법령상 보존식 보관 의무대상이 아니어도 보존식을 보관한다.

**V****생활지도**

1. (체제 구축) 전 교직원 및 학부모 안전생활 체제를 구축한다.
2. (생활지도 내용) 기본 생활 습관, 언어생활, 교우관계 등을 지도한다.
3. (이동 사항 관리) 사전에 허락받지 않은 학생의 교실 밖 개별활동을 제한하고 돌봄전담사 및 담당교사의 인솔 하에 돌봄활동을 수행한다.
4. (개인 위생) 감염병 확산의 우려가 있을 시 마스크를 착용하고 손소독제 사용 및 손씻기를 생활화 하며, 기침예절을 준수한다.

**VI****안전지도 및 시설물 관리**

1. 학생안전지도
  - 가. (계획 수립) 시설안전, 전기 및 가스안전, 귀가 및 응급상황 대책, 급·간식 관리 계획, 안전지도 및 교육 등의 내용을 포함하고, 내용별로 정기적 또는 수시 점검 사항으로 분류하여 계획을 수립한다.
  - 나. (안전 강화) 돌봄교실의 안전을 강화한다.
    - 돌봄교실 주변 및 출입구에는 CCTV를 통해 외부로부터의 내방자를 확인하고, 수상한 사람의 침입을 막아 안전사고 예방·관리한다.
    - 시설물의 수시 안전점검 실시로 위험요소를 사전에 예방한다.
  - 다. (안전교육) 안전예방교육을 수시로 실시한다.
    - 돌봄교실 참여 학생 및 관계자(교직원, 돌봄전담사 등)에 대한 월 1회 이상 안전교육 및 사례 대처 방법에 대한 시뮬레이션을 실시한다.
  - 라. (귀가 지도) 학생 안전을 위해 학부모 동행 귀가를 원칙으로 한다.
    - 학생 안전을 위해 학부모 동행 귀가를 원칙으로 하고, 학부모 미동반 귀가 시 등을 대비하여 대리인 사전 지정제 등으로 운영할 수 있다.
    - 학생의 귀가 시간은 입실 시 제출된 귀가 동의서에 의해 귀가하는 것을 원칙으로 한다. 단, 정해진 시간 외의 귀가 요구 시에는 학부모의 확인 후에 귀가시킨다.
    - 학교주변 지구대와 협력하여 돌봄교실 운영·귀가 시간 시 순찰을 강화한다.
  - 마. (소통체계 마련) 돌봄전담사, 돌봄담당교사 등의 책임 하에 학생 관리 상황을 실시간으로 제공하는 등 학부모와의 소통 체계를 마련하여 운영한다.
  - 바. (위생) 위생적인 환경을 위하여 학교방역을 시행할 때 반드시 돌봄교실을 포함하여 소독을 실시하며, 학생 및 교직원이 빈번히 접촉하는 물품 등을 수시로 소독한다.
  - 사. (기타) 「초등돌봄교실 안전관리 길라잡이」를 참고하여 안전관리에 만전을 기한다.

## VII 학부모 홍보

- 가정의 1차적 돌봄의 중요성 및 선택과 집중을 통한 돌봄교실 운영 내실화 필요성 등에 관한 교육을 아래와 같은 방법으로 실시한다.

홍보방법	홍 보 내 용
지면홍보	가정통신문 등
통신홍보	출결사항, 학생의 생활이나 활동 소개 등(SNS 등) 학교홈페이지 : 지도계획, 활동모습, 프로그램, 학생 활동 등
대면홍보	신입생 예비소집일, 학부모 상담주간 활용, 돌봄교실 관련 공개의 날 등

## VIII 평가 및 환류

### 1. 평가 방법 및 내용

순	방 법	내 용
1	학생·학부모 만족도 조사	• 돌봄전담사, 프로그램 지도강사별 만족도 조사 실시
2	돌봄교실 활동 공개	• ‘돌봄교실 공개의 날’을 계획하여 운영

### 2. 평가 결과의 환류

- 가. 평가 결과 장점은 확대하고, 문제점은 개선하여 다음연도 계획에 반영한다.
- 나. 평가 결과는 공유하고 돌봄교실 운영 개선 자료로 활용한다.
- 다. 학생지도, 학부모 상담 자료로 활용한다.

## IX 기대효과

1. 다양하고 질 높은 안전한 돌봄서비스 제공으로 학생·학부모의 만족도 제고 및 사교육비를 경감한다.
2. 양육부담 완화로 여성의 사회진출 확대 및 저출산 문제 완화에 기여한다.
3. 다양한 체험의 기회를 제공함으로써 인성교육과 정서교육 함양에 기여한다.

※ 본 돌봄교실 운영계획에 명시되지 않은 내용은 2023 초등돌봄교실 운영길라잡이 규정에 준하여 적용한다.

붙임: 2023학년도 초등돌봄교실 안전계획

# 2023학년도 초등돌봄교실 안전계획

전주장동초등학교

## 1. 학생 관리 계획

- 학생출결상황(지각, 조퇴, 결석), 학부모 알림체제 구축 활동
- 수업 전, 수업 중, 수업 후, 귀가 후 교실 순시
- 돌봄전담사 및 지원인력은 학생 안전 위해 수업시간 전에 입실
- 교실 사용 후 창문 및 출입문 잠금장치, 전기 장치 및 냉난방기 및 전원 차단 확인  
(학생에게 지시하지 말고 돌봄전담사가 직접 하고 확인함)
- 수업 후 교실 정리 정돈 및 청결상태 유지

## 2. 방과후학교 참여 학생 하교 지도

- 수업 후 교실에 남아 있는 학생 확인 후 하교지도 실시
  - 학생들에게 교통 규칙 준수 및 안전지도
- 학생 관리를 위한 상담 필요 시 교내에서 실시하며 가정 방문 및 학교 밖에서의 학생 지도 금지

## 3. 안전사고 예방

- 안전보호, 학생 안전 관리에 관한 교육 실시
- 학교폭력(성폭력) 예방교육 계획 수립 및 교육
- 무단 외부인 식별, 신고, 단속 등 관리 요령 숙지
- 외부인과 구별하기 위한 외부강사 표식(명찰) 착용
- 안전사고 발생 시 대처방안 마련 및 관련 안내문 부착

## 4. 안전사고 발생 시 대처 요령

- 안전사고 발생 시 신속한 인명구조를 위한 조치 실시
- 책임 있는 자(보건담당교사, 응급처치 자격증 소지자 등)로 하여금 수습토록 조치
- 사고의 원인과 경과 확인을 위한 현장 보존
- 사고처리과정을 학교 측 창구로 단일하여 대처
- 소송 및 각종 조사에 대비하여 사고발생 과정을 잘 알고 있는 증인 및 기록 확보  
(사고현장 사진, 주위에 함께 있던 학생 등)
- 사고 발생 시부터 진행과정을 일기형태로 자세히 기록(사고 종결 시까지)
- 피해자의 입장에서 문제를 생각하여 처리하되 확실치 않은 치료방법, 치료비의 부담 등에 대해서는 예단하지 않음
- 피해자로 하여금 학교에서 최선을 다하고 있는 의식을 갖도록 모든 조치를 강구하여 대처
- 사고처리과정에서는 사건에 대하여 의사결정 능력이 있는 당사자와 협의

## 2023. 전주장동초 초등돌봄교실 참여 신청서

( )학년 ( )반 성명 ( )

지원사유			해당사유에 0표
1순위	맞벌이 가정 자녀(한부모가정은 부 또는 모가 취업상태인 가정) 중	법정저소득층	
		국가보훈대상자(부모) 자녀	
		다문화가정(북한이탈주민 포함)	
		다자녀(세 자녀 이상) 가정	
2순위	맞벌이 가정 자녀(한부모가정은 부 또는 모가 취업상태인 가정)		
3순위	법정저소득층		
	국가보훈대상자(부모) 자녀		
	다문화가정(북한이탈주민 포함)		
	다자녀(세 자녀 이상) 가정		
	한부모 가정		
희망 귀가방법 (0표)	보호자/ 대리인/ 자율귀가/ 하교버스/ 학원차	희망귀가시간 (요일별 다를 경우 상세기입)	

### 초등돌봄교실 참여 신청 관련 증빙서류

- ◆ **공통** : 가족관계증명서 또는 주민등록등본
- ◆ **1순위** : ① 맞벌이 가정 증빙서류(아래 ◆ **2순위** 서류 참고)  
② 기초생활수급자, 법정차상위, 한부모 등을 증명할 수 있는 관련 증빙서류
- ◆ **2순위** : 아래에 해당되는 것 택1 (부와 모 모두 필요)  
① 취업부모: 재직증명서, 근무시간 확인서 중 택1  
② 농업종사자: 농업인 확인서 또는 농업경영체 등록 증명서, 매출증빙자료 중 택1  
③ 자영업자: 사업자등록증 사본
- ◆ **3순위** : 기초생활수급자, 법정차상위, 한부모 등을 증명할 수 있는 관련 증빙서류

※ 서류는 최근 3개월 이내 발부된 서류에 한하며, 제출한 서류가 사실과 다를 경우 돌봄교실 입반이 취소됩니다.  
※ 서류 미제출시 일반가정으로 간주합니다.

### 개인정보 수집 및 이용 동의서

수집되는 개인정보는 「개인정보보호법」에 따라 보호되며, 동 법률에 따라 수집·이용 동의가 필요합니다.

- **수집이용 목적**: 돌봄교실 참가 학생 선정 및 운영
- **수집 항목**: 학생(학년, 반, 번호, 이름), 보호자(이름, 연락처), 가구유형, 구비서류
- **이용 및 보유기간**: 돌봄교실 운영기간

개인정보 수집·이용 동의 ☐예 ☐아니오

※ 만 14세 미만의 경우, 법적대리인의 동의가 필요합니다.

2023년 월 일

■ 학부모 성명 : \_\_\_\_\_(서명) (학생과의 관계 : )