

2025학년도 선택형(돌봄) 프로그램 운영계획

전주서천초등학교

1 목 적

- 쉽고 놀이 중심 돌봄서비스 제공을 통한 학생의 건강한 성장·발달을 지원하는 돌봄 운영으로 교육 기회 확대 및 질 높은 프로그램을 제공한다.
- 지역사회 돌봄서비스 제공기관과의 협력을 통해 돌봄 사각지대를 방지하고, 수요자 맞춤형 돌봄서비스를 제공한다.
- 학생·학부모 수요를 반영한 양질의 프로그램을 제공하여 미래역량을 갖춘 인재육성에 기여하고 과열된 사교육 수요를 해소한다.

2 운영 방향

- (대상) 1~2학년 학생 중 돌봄이 필요한 저소득층, 맞벌이, 한부모 가정, 다자녀, 다문화, 담임 추천 학생 등의 희망 학생을 대상으로 한다.
- (기간) 2025년 3월 ~ 2026년 2월(총 12개월간)
- (시간) 학기중 오후돌봄은 방과후 13:00~17:00까지 운영하며, 방학 중에는 학부모의 수요와 학교 여건 등을 고려하여 운영한다. 학교교육과정 운영 시간과 귀가시간 등을 반영하여 운영시간은 변경될 수 있다.
- (학급 편성) 늘봄교실 당 20명 내외(최대 22명)로 구성하여 운영한다.
- (프로그램 개설 운영)
 - 돌봄학생들은 늘봄과정과 연계하여 맞춤형 프로그램이나 선택형 교육 프로그램을 병행하여 참여할 수 있다.
 - 돌봄전담사가 다양한 단체 및 개인활동 프로그램을 운영하며, 방학중에는 외부 강사 등을 활용하여 특기적성 프로그램을 운영할 수 있다.
- (운영방법) 돌봄전담사가 선택형(돌봄) 프로그램에 참여하는 학생들의 개인활동 및 단체활동, 학생 생활지도, 안전 및 귀가지도, 평가 등을 책임지고 운영하며, 급·간식 등 일부는 업체 위탁으로 운영한다.

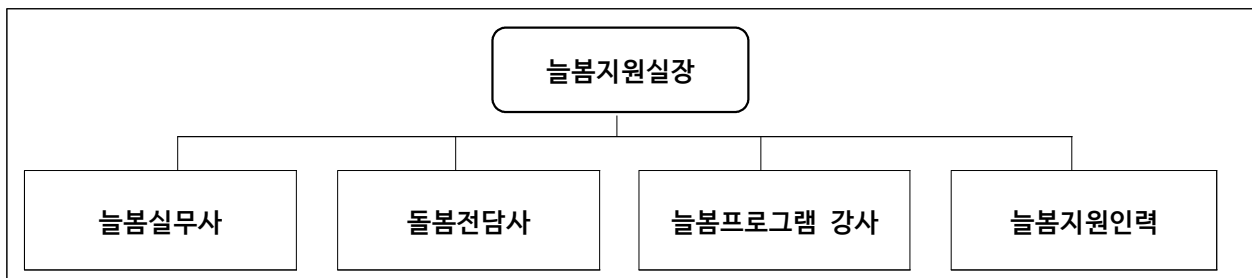
1. 운영 개요

유형	시간	장소	대상	인원	비용부담	비고
오후 돌봄	13:00 ~17:00	전용 교실 (3실)	1,2학생을 대상으로 희망하는 학생 모두 (저소득층, 맞벌이, 한부모 가정, 다자녀, 다문화, 담임 추천 학생 등)	60	간식비 전액 지원	재량휴업일에는 수요 조사를 통해 운영 여 부 결정
※ 수요조사에 따라 오후돌봄을 13시부터 18시까지 연장운영 할 수 있다.						
방학중 돌봄	오전반 08:30~12:30	전용교실	선택형(돌봄) 프로그램 참여 학생 중 방학 돌봄 신청자	60	.	수요조사를 통해 운영 시간 및 인원 조정
※ 방학기간 중 신학기 준비 및 정리를 위하여 연 6일의 범위에서 신학기 준비일을 부여한다.						

※ 운영 개요의 내용은 학사 일정과 수요 현황에 따라 달라질 수 있음

2. 운영 조직 및 담당

○ 운영 조직



○ 운영 역할

- 교장 : 감독, 관리
- 늘봄실장 : 늘봄학교 관련 업무를 총괄하고, 관련 인력을 지휘·감독, 늘봄학교 관련 기획과 조정 업무
- 돌봄전담사 : 선택형(돌봄) 프로그램 운영·관리 전담, 학생 돌봄 및 관리, 돌봄 관련 업무 추진, 선택형(돌봄) 프로그램 계획·운영, 예산 관리, 급식 및 간식 업무 추진 등
- 학교운영위원회 : 선택형(돌봄) 프로그램 업체 위탁, 운영계획 등 주요 운영 사항 심의 및 운영 감독 관리

3. 운영 내용

가. 선택형(돌봄) 프로그램 운영 시간표

1) 학기중

시간	월	화	수	목	금
13:00~14:00	• 인사 및 출석확인, 놀봄프로그램 참여 및 개인 활동				
14:00~14:40	• 놀봄프로그램 참여 및 개인 활동				
14:50~15:30	• 개인 및 단체활동	• 놀봄프로그램 참여 및 개인 활동			• 개인 및 단체활동
	• 개인별 시간에 따른 간식 제공				
15:40~16:20	• 돌봄전담사 프로그램 운영(독후활동, 속담놀이, 미술활동, 안전교육 등)				
16:30~17:00	• 개인활동(독서활동, 과제 해결하기), 귀가 준비 및 귀가				

※ 돌봄 프로그램 운영 시간표는 학교 사정과 학생 개인 일정에 따라 변경될 수 있음.

2) 방학 중 선택형(돌봄) 프로그램은 별도 계획으로 운영

나. 선택형(돌봄) 프로그램 활동

유 형	내 용
단체활동	<ul style="list-style-type: none"> ○ 돌봄 프로그램에 참여하는 학생들을 대상으로 운영되는 창의인성 함양을 위한 특기적성 프로그램 및 놀이 활동 예) 음악줄넘기, 북아트, 전래놀이, 생활체육, 창의로봇, 악기연주, 재밌는 요리, 연극, 학부모와 함께하는 체험활동, 인성프로젝트 등 ○ 교과학습 프로그램 운영은 지양 ○ 돌봄교실, 체육관, 도서관, 과학실 등 학교내외의 다양한 시설이나 장소에서 수행
개인활동	<ul style="list-style-type: none"> ○ 돌봄 프로그램에 참여하는 학생들이 개인적·자율적으로 돌봄전담사의 지원·관리 하에 행하는 활동 예) 숙제하기, 일기쓰기, 독서하기, 그림그리기, 글쓰기, EBS 시청 등의 다양한 활동 포함

4

학생 선정 기준

순위	대상자	가정 유형	기준 및 증빙서류	
1	1·2학년	모든 가정	저학년 우선 (1학년 > 2학년)	
2	1·2학년	기초/차상위/법정한부모	▶ 수급자증명서/차상위계층 증명서/법정한부모 증명서 (주민자치센터 1부)	
3	1·2학년	맞벌이 가정 (한부모 취업 가정 포함)	취업 부모	재직증명서, 위촉계약서(사업장 발급), 의료보험자격득실확인서 등 맞벌이를 증명할 수 있는 서류 중 택일하여 부,모 각각 1부씩 제출
			자영업	사업자등록증 1부 *부부공동사업자인 경우 서류상 확인이 가능해야 함.
			*한부모가정일 경우 맞벌이 가정에서 제출할 서류와 동일하고 추가적으로 부모기준 가족관계 증명서 제출	
4	1·2학년	다자녀 가정	부모 기준 가족관계 증명서 제출	
5	1·2학년	다문화 가정	부모 기준 가족관계 증명서 제출	
6	1·2학년	담임 추천 학생	부모의 일시적 실직 또는 돌봄 필요 사유가 상당한 학생	

- 1) 1~2학년 학생 중 돌봄이 필요한 저소득층, 맞벌이, 한부모 가정, 다자녀, 다문화, 담임 추천 학생 등 희망 학생을 대상으로 함
- 2) 신청자 수가 정원(최대 60명)을 초과하는 경우
 - 우선 순위대로 수용하되 1학년 비율이 2/3를 넘지 않도록 함
- 3) 동순위자의 경우 공개추첨을 통해 대상자를 선정
- 4) 기타 돌봄이 필요한 학생은 늘봄학교 소위원회 협의를 통해 결정
- 5) 대상자로 선정되지 않을 경우 입급대기자 명부에 등재되며, 결원 발생 시 입급 가능

5

간식(위탁운영) 운영

- 간식은 학생에게 전액 무상으로 제공한다.
- 간식은 학생 영양 및 수요를 고려하여 다양하게 제공하고, 식중독 사고 등 안전사고를 미연에 방지하기 위해 완제품을 제공한다.
- 보존식(급·간식 모두 포함)은 식중독 등 안전사고에 대비하여 급·간식 대상 인원에 상관없이 음식종류별로 각각 100g 이상 소독·건조된 기구로 담아 전용냉동고 -18℃ 이하에서 144시간(6일) 동안 보관한다. 보존식 보관기간은 휴무일을 포함하여 산정한다.
- 보존식은 냉각시켜 간식일자, 식단명, 채취시간, 채취자, 냉동고 온도 등을 기록하여 보관한다.
- 보건교사 및 영양교사와 협조하여 식품 알레르기 현황 등 특이체질을 파악하여 안전사고를 예방한다.
- 감염병 확산 등의 불가피한 사유 발생 시 급·간식 운영을 중단할 수 있다.

6

생활지도

가. 학생 생활지도 체제 구축

- 1) 전 교직원 및 학부모 안전생활 체제 구축
 - 가정통신문 발송 등을 통해 가정과 연계한 생활지도 실시
 - 늘봄교실 생활수칙을 학생, 학부모에게 사전 안내
 - 돌봄전담사 → 늘봄실장 → 교장 등의 생활지도 체제 구축
- 2) 교실 내 문제 행동 학생에 대한 지도 방법
 - 돌봄전담사는 문제행동에 수시로 지도하였음에도 불구하고 문제행동이 수정되지 않고 지속될 경우 관련 내용을 늘봄실장에게 전달
 - 늘봄실장은 학부모 및 담임교사 등의 도움을 받아 문제 해결을 위해 노력
 - 위의 노력에도 문제 행동이 개선되지 않는 경우 퇴실 조치

나. 퇴실 규정

- 1) 선택형(돌봄) 프로그램 참여학생이 결석 또는 조퇴 시에는 보호자가 문자나 전화로 미리 연락을 취해야 하며 무단불참(조퇴, 결석)이 월(매월 1일부터 말일 기준) 3회 이상일 경우에는 퇴실조치 할 수 있다. 퇴실 이후에는 1개월간 재입급 제한을 받을 수 있다.
- 2) 선택형(돌봄) 프로그램 참여학생의 문제행위로 인하여 돌봄교실 운영에 지장을 초래하여 해당 학생·학부모에게 상담을 통해 시정을 요구했음에도 개선되지 않고 월(매월 1일부터 말일 기준) 3회 이상 반복될 시에는 퇴실조치 할 수 있다. 퇴실 이후에는 1개월간 재입급 제한을 받을 수 있다.

다. 학생 생활지도의 내용

1) 기본 생활 습관 지도

- 놀봄교실 참여 시간 잘 지키기
- 선생님 허락 없이 외출이나 귀가하지 않기
- 놀봄교실 외에 다른 교실 출입 금지
- 학습이나 놀이 활동 시 다른 사람 방해하지 않기
- 교구나 교재 사용 후 정리정돈 잘하기
- 선생님의 지도에 잘 따르며 개인행동 하지 않기
- 교실 물건을 소중하게 다루고 친구와 나누어 사용하기
- 책가방 및 신발은 정해진 장소에 가지런히 정리하기
- 놀봄교실 내에서 휴대폰 사용 규칙을 사전에 안내하고 지키기

2) 언어생활 지도

- 친구에게 바르고 고운 말 사용하기
- 웃어른에게 높임말 사용하기
- 폭언 및 거짓말 하지 않기

3) 교우관계 지도

- 친구를 괴롭히거나 따돌리지 않기
- 친구 배려하기

4) 학생 출결 및 이동 사항 관리

- 선택형(돌봄) 프로그램 출석부에 출결사항 확인 및 학부모 안내
- 사전에 허락받지 않은 교실 밖 개별 활동을 제한하고 돌봄전담사의 인솔 하에 돌봄 활동 수행
- 학생 이동 사항을 돌봄전담사가 파악(놀봄프로그램 수강 현황을 파악하여 출결 확인 철저)

5) 기타 사항

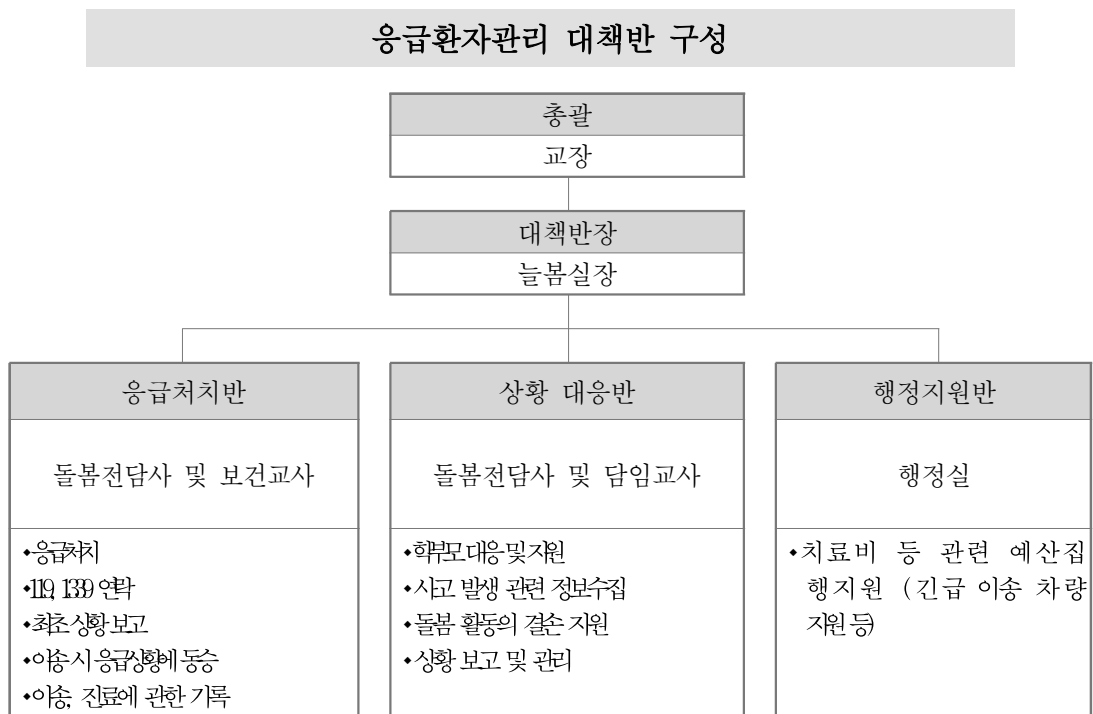
- 학생 체벌 금지: 학생생활지도 시 학생에 대한 직접적 체벌 전면 금지, 교육적 훈육의 방법(학교 학생생활규정에 준함)으로 지도

- 학생의 성폭력 및 학생 학대* 사실을 인지하였을 경우 학교장에게 신속하게 보고하고 즉시 수사기관 및 관련 기관에 신고
- *「아동학대범죄의 처벌 등에 관한 특례법」에 의거 업무를 수행하면서 아동학대범죄를 알게 된 경우나 의심이 있는 경우에도 아동보호전문기관 또는 수사기관에 신고하여야 하며 신고를 하지 않을 경우 동법 제63조에 의거 500만원 이하의 과태료가 부과됨

7

안전지도 및 시설물 관리

1. 안전지도 대책

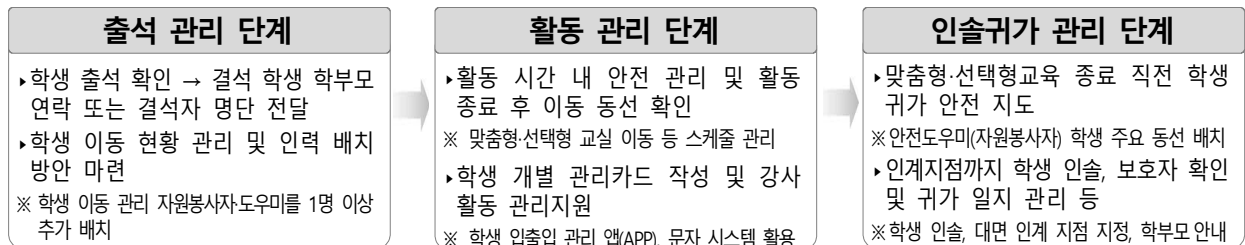


- (계획 수립) 시설안전, 전기 및 가스안전, 귀가 및 응급상황 대책, 급·간식 관리 계획, 안전지도 및 교육 등의 내용을 포함하고, 내용별로 정기적 또는 수시 점검 사항으로 분류하여 계획을 수립한다.
- (안전 강화) 늘봄교실의 안전을 강화한다.
 - 학교 주변 출입구에는 CCTV를 통해 외부로부터의 내방자를 확인하고, 수상한 사람의 침입을 막아 안전사고 예방·관리한다.
 - 늘봄 참여 학생의 등·학교(출석/퇴실) 학부모 알림 서비스, 인터폰·비상벨 및 CCTV* 추가 설치, 학교 순찰 강화 등** 늘봄학교 안전 관리 시스템 구축한다.

* 중요 지역: ①외부인 출입로(인터폰 주변), ②복도, 계단 등 이동 통로, ③선택형 돌봄교실 주변 등

**** 단위학교별 안전 관리 강화를 위한 경찰서·지구대 유관기관 연계, 내·외부 안전 담당 부서와 협업 강화**

- 시설물의 수시 안전점검 실시로 위험요소를 사전에 예방한다.
- (안전교육) 안전예방교육을 수시로 실시한다.
 - 놀봄교실 참여 학생 및 관계자(교직원, 돌봄전담사 등)에 대한 월 1회 이상 안전교육 및 사례 대처 방법에 대한 시뮬레이션을 실시한다.
- (귀가 지도) 학생 안전을 위해 학부모 동행 귀가를 원칙으로 한다.
 - 학생 안전을 위해 학부모 동행 귀가를 원칙으로 하고, 학부모 미동반 귀가 시 등을 대비하여 대리인 사전 지정제 등으로 운영할 수 있다. 다만, 학부모 요청 시 학교장의 허가를 받아 귀가 방법을 정할 수 있다.
 - 학생의 귀가 시간은 입실 시 제출된 귀가 동의서에 의해 귀가하는 것을 원칙으로 한다. 단, 정해진 시간 외의 귀가 요구 시에는 학부모의 확인 후에 귀가시킨다.
 - 학생 귀가 시 보호자 대면 인계 동행 귀가를 원칙으로 하되, 사전에 ‘귀가 및 이용 서약서’와 ‘위임장’을 제출한 경우 이를 바탕으로 학생의 보호자가 사전 지정한 대리자(성인)를 통한 ‘동행 귀가’하도록 한다.
 - 우리 학교의 인솔 인계 지점은 ‘1층 유치원 출입구’로 지정 운영하며 이를 선택형(돌봄) 프로그램 참여 학생 및 학부모에게 안내하도록 한다.
 - 놀봄과정(선택형 돌봄, 맞춤형, 선택형 교육)에 참여한 학생의 교내이동 동선 관리를 강화하고, 안전한 하교·귀가 지도가 안착될 수 있도록 놀봄실무인력의 역할 조정 및 추가적인 인력 배치 운영한다.



- 학교주변 지구대와 협력하여 놀봄교실 운영·귀가 시간 시 순찰을 강화한다.
- (소통체계 마련) 돌봄전담사 등의 책임 하에 학생 관리 상황을 실시간으로 제공하는 등 학부모와의 소통 체계를 마련하여 운영한다.
- (위생) 위생적인 환경을 위하여 학교방역을 시행할 때 반드시 놀봄교실을 포함하여 소독을 실시한다.
- 재난이나 감염병 발생시 돌봄수요와 학교상황에 따라 놀봄교실을 운영하며, 안전 보장이 어려운 경우에는 놀봄교실을 미운영 할 수 있다.

2. 안전 지도 연간 계획안

월	구분	주제	활동명	목 표
3	학교 안전	교실생활 안전	교실생활 안전	교실에서 일어날 수 있는 사고에 대해 알고, 안전한 행동을 한다.
			스스로 할 수 있어요	안전한 생활을 위하여 교실에서 스스로 해야 할 일을 알고, 실천한다.
		학습도구	학용품을 안전하게	학용품 사용 중에 일어날 수 있는 사고의 종류를 알고, 올바른 사용법을 안다.
		간식 및 급식 시간	함께 지켜요	간식 및 급식 시 지킬 점을 알고, 바른 식사 태도를 갖는다.
		치아관리	건강한 이 튼튼한 이	깨끗하고 튼튼한 치아를 위해 올바른 양치방법을 안다.
4	보행 안전	계단 안전	계단을 안전하게	우측통행을 한다.
		교내 통행	교실 및 복도에서 안전	교실 출입이나 복도 통행 시 안전하게 행동한다.
		안전한 통학	안전한 통학로	안전한 통학 방법을 익힌다.
		횡단보도 안전규칙	길조심 차조심	신호등을 구별하고 안전하게 횡단보도를 건넌다.
5	놀이 안전	안전한 놀이	안전한 놀이 장소	놀이할 때 위험한 곳이나 주의할 점에 대하여 안다.
		놀이기구의 안전	운동장에서 안전하게 놀기	놀이기구의 이름과 안전하게 놀이하는 방법을 알고 익힌다.
		탈 것의 안전	바퀴달린 놀이 기구 이용	바퀴달린 놀이 기구의 안전한 이용 방법과 안전규칙을 알고 익힌다.
		놀잇감의 안전	놀잇감의 안전한 이용	놀잇감을 갖고 놀이할 때의 주의사항을 알고 안전하게 놀이한다.
6	장소 안전 · 동물 안전	현장학습 안전	현장학습을 안전하게	현장학습 시 안전규칙을 알고 안전한 행동을 한다.
		화장실에서의 안전	화장실 안전 이용	화장실을 깨끗하고 바르게 사용한다.
		동물로부터 안전	벌 및 해충으로부터의 안전	야외활동 시 벌이나 여름철 해충의 위험성과 예방법을 알고 대처한다.
			애완동물 안전	애완동물을 주의하여 키운다.
7	물놀이 안전 · 식중독 안전	안전한 실내 물놀이	물놀이 사고 예방해요	실내 수영장 물놀이 안전규칙을 익힌다.
		안전한 실외 물놀이	해수욕장에 왔어요	계곡이나 강, 해수욕장에서 안전하게 물놀이를 한다.
		음식물의 안전	음식물의 올바른 섭취	신선하고 안전한 음식을 골라 먹는다.
		식중독의 예방	식중독을 예방해요	식중독을 예방하기 위하여 우리가 할 일을 알아보고 실천한다.
8	자연 재해	태풍	태풍이 불어요	태풍이 불 때 주의할 점을 알고 안전하게 대처한다.
		지진	지진에 대비해요	지진 발생 시 올바른 대처 방법을 알고 실천한다.
		집중호우, 해일	비가 많이 내리면	집중호우 발생 시 위험에 대비하며, 안전한 생활을 한다.
		황사	황사로부터 안전하게	황사가 발생하는 원인 및 황사 발생 시 피해를 줄이거나 예방하는 방법을 알고 대비한다.

월	구분	주제	활동명	목 표
9	교통 안전	교통수단의 이용	교통예절	일상생활에서 교통법규를 지킨다.
			교통수단의 안전한 이용	버스나 전철 등 교통수단을 안전하고 바르게 이용한다.
		교통안전	교통안전 표지판	교통 표지판의 규칙을 알고 지킨다.
		승강기 안전	올라가요 내려가요	승강기를 이용할 때 바르고 안전하게 이용한다.
10	사람에 대한 안전	내 몸은 소중해요	남자일까요 여자일까요	신체의 정확한 이름을 알고 소중히 여긴다.
		성폭력 안전	성폭력을 예방해요	성폭력의 개념 및 위험성에 대해 알아보고, 낯선 사람의 지나친 친절에 조심한다.
		위험한 상황 대처법	좋은 느낌 싫은 느낌	위험한 상황에서 나를 지키기 위한 방법을 알고 대처한다.
		내 몸을 지켜요	내 몸을 위해 지킬 일	내 몸을 위해 지켜야 할 일을 알아보고 실천한다.
11	집안 안전	전기 안전	전기를 안전하게	전기를 안전하게 사용하기 위한 방법을 알고 익힌다.
		가스 안전	가스 사용법	안전하게 가스를 사용하도록 한다.
		집 안 놀이 안전	집 안에서 안전하게 놀기	집 안에서 안전하게 논다.
		질식 및 중독 안전	질식, 중독은 안 돼요	가정용품에 의한 질식과 중독 사고의 예방법을 이해한다.
12	화재 안전	화재의 안전	화재안전	화재의 원인 및 예방 방법을 알고, 안전한 생활을 할 수 있다.
		소중한 불 위험한 불	소중한 불 위험한 불	불의 중요성 및 위험성을 알고 안전하게 다루는 방법을 익힌다.
		화재대피 방법 알기	안전하게 대피해요	화재의 위험으로 안전하게 대피하는 방법을 알고 대처한다.
		화상 안전	화상은 위험해요	화상의 위험성과 응급처치 방법을 알고 대처한다.
1	겨울철 안전	겨울철 보행	겨울철 안전한 보행	겨울철 보행에 주의할 점을 알아보고, 안전한 보행을 한다.
		놀이 안전	빙상놀이를 안전하게	안전규칙을 알고, 안전한 빙상놀이를 한다.
		인터넷 안전	안전하게 인터넷하기	인터넷의 좋은 점, 나쁜 점 및 인터넷의 건전한 사용 방법을 알고 실천한다.
			인터넷 예절	인터넷의 예절을 알고 올바르게 사용한다.
2	보건 안전	위생 청결과 건강 안전	질병을 예방해요	개인위생, 청결로 건강을 지킨다.
		안전한 약물	약물 오·남용	약물 오·남용과 피해야 할 약물의 부작용을 알고 대처한다.
			약을 올바르게 안전하게	약물을 올바르게 사용하고 안전하게 복용한다.
		흡연 및 음주 안전	흡연, 음주는 안 돼요	흡연과 음주의 폐해를 알고 대처한다.

※ 실제 운영 내용 및 순서가 상황에 따라 변경될 수 있음.

3. 안전 점검

1) 정기 점검사항

항목	점검사항
책걸상의 안전도	<ul style="list-style-type: none"> 책걸상의 다리 등이 파손되지 않았는가? 뽕족하거나 튀어나온 부분 없이 매끄러운가?
전기콘센트 점검	<ul style="list-style-type: none"> 전기콘센트 주변이 물기나 먼지 없이 깔끔하게 정돈되어 있는가? 전선이 꼬여 있거나 피복이 벗겨져 있는 곳은 없는가?
정리정돈 및 청결	<ul style="list-style-type: none"> 교실 바닥이 잘 정돈되어 있는가? 개수대 등에 음식물찌꺼기가 남아있지 않은가?
전기소등	<ul style="list-style-type: none"> 쓰지 않는 전기를 소등하였는가?

2) 수시 점검사항

관리	점검사항
교실 시설 안전	<ul style="list-style-type: none"> 창문 주변에 닫고 올라설 만한 물건이 놓여 있는가?
	<ul style="list-style-type: none"> 가구들은 바닥과 벽에 안전하게 설치되어 있으며, 가구의 볼트와 너트 등이 튼튼하게 고정되어 있는가?
	<ul style="list-style-type: none"> 수건은 수시로 교체하고 있는가?
교육 활동 안전	<ul style="list-style-type: none"> 실내 활동 시 시설·교재·교구의 안전성을 확인하여 사용하고 있는가?
	<ul style="list-style-type: none"> 학생들이 실내 활동 안전규칙을 잘 지키고 있는지 수시로 확인·점검하고 있는가?
	<ul style="list-style-type: none"> 운동장 활동 시 안전한 활동을 위하여 안전규칙을 지키고 있는가?
급식 및 간식 안전	<ul style="list-style-type: none"> 간식이나 급식의 제공 시, 특히 체질 유·무를 확인하여 주의 식품을 제공하지 않고 있는가?
	<ul style="list-style-type: none"> 식기류 및 조리 기구는 세척하여 건조하고 있는가?
	<ul style="list-style-type: none"> 배식자는 안전한 급·간식 제공을 위해 개인위생 및 점검사항을 준수하고 있는가?
화재 예방	<ul style="list-style-type: none"> 사용하지 않는 전기콘센트에는 안전 덮개가 설치되어 있는가?
	<ul style="list-style-type: none"> 교실에는 화재 감지기가 작동되고 있는가?
	<ul style="list-style-type: none"> 불필요한 전원은 차단하고 있는가?
귀가 안전	<ul style="list-style-type: none"> 개인별 귀가 시간에 맞춰 안전하게 귀가하고 있는가?
	<ul style="list-style-type: none"> 귀가 시 학부모가 안심 알리미 문자메시지를 받고 있는가?

8

학부모 홍보

- 가정의 1차적 돌봄의 중요성 및 선택과 집중을 통한 선택형(돌봄) 프로그램 운영 내실화 필요성 등에 관한 교육을 아래와 같은 방법으로 실시한다.

방 법	내 용
지면홍보	가정통신문, 학교소식지 등
통신홍보	출결사항, 학생의 생활이나 활동 소개 등(문자, 통화) 학교홈페이지
대면홍보	신입생 예비소집일 설명회, 교육과정 설명회, 늘봄학교 공개의 날 등

9

평가 및 환류

- 평가 방법 및 내용

순	방 법	내 용
1	학생·학부모 만족도 조사	• 돌봄전담사, 프로그램 지도강사 만족도 조사 실시(설문조사 등)
2	돌봄활동 공개	• 늘봄학교 공개의 날을 정하여 학부모 참관 실시 - 단, 감염병 확산 등의 불가피한 사유로 학부모 참관이 어려운 경우 늘봄교실 안내 자료 제공 등으로 대체할 수 있음

- 평가 결과의 환류
 - 평가 결과 장점은 확대하고, 문제점은 개선한다.
 - 평가 결과는 공유하고 선택형(돌봄) 프로그램 운영 개선 자료로 활용한다.
 - 학생 지도, 학부모 상담 자료로 활용한다.

10

기대효과

- 쉽고 놀이 중심 돌봄서비스 제공을 통한 학생의 건강한 성장·발달을 지원할 것이다.
- 질 높은 늘봄 서비스를 제공하여 공교육에 대한 수요자 만족도와 신뢰도를 제고할 것이다.
- 수요자 요구에 대응하는 프로그램 개선을 통해 학생의 소질과 적성을 계발할 수 있을 것이다.
- 지역사회 늘봄 서비스 제공기관과의 협력을 통해 늘봄 사각지대를 방지하고, 수요자 맞춤형 서비스를 제공할 것이다.

※ 본 선택형(돌봄) 프로그램 운영계획에 명시되지 않은 내용은 2025년 전북늘봄학교 운영 길라잡이 규정에 준하여 적용한다.