

# 모든 아이가 꿈을 키우고 성장하는 2025학년도 늘봄학교 운영계획

전주효천초등학교

## I 운영 목적

- 가. 교육 주체들 간의 협력 체제 구축을 통해 늘봄 기능을 강화한다.
- 나. 학생의 건강한 성장·발달을 지원하는 맞춤형 늘봄학교 운영으로 교육 기회 확대 및 질 높은 프로그램을 제공한다.
- 다. 지역사회 늘봄서비스 제공기관과의 협력을 통해 늘봄 사각지대를 방지하고 공교육에 대한 수요자 만족도와 신뢰도를 제고한다.
- 라. 학생·학부모 수요를 반영한 양질의 프로그램을 제공하여 미래 역량을 갖춘 인재육성에 기여하고 과열된 사교육 수요를 해소한다.

## II 운영 방침

- 가. (늘봄과정) 초1, 2학생 중 희망 학생을 대상으로 매일 2시간 무상 맞춤형 프로그램, 무상 선택형(돌봄) 프로그램 운영과 전 학년 대상 유상 선택형(교육) 프로그램을 운영한다.
- 나. (늘봄교실 및 늘봄프로그램 개설) 학생과 학부모, 교사가 희망하는 다양하고 질 높은 프로그램을 개설·운영하고 당해연도 늘봄교실은 겸용교실 4학급을 오후돌봄으로 운영한다.
- 다. (학교운영위원회) 프로그램 편성 및 운영 계획(프로그램명, 수강료(강사비, 도서구입비, 재료구입비), 수강정원, 운영방법 등), 강사 선정계획(자격기준, 선정방법, 심사기준 등), 교재와 재료 선정 기준 등 방과후학교 운영에 관한 사항을 심의(자문)한다. 학기 중 늘봄학교 프로그램이 신설되는 등의 사유 발생 시 학교운영위원회 심의를 추가로 받는다.
- 라. 늘봄학교는 학생들의 자발적인 참여를 원칙으로 하며 맞춤형 프로그램은 무상, 선택형(교육) 프로그램은 수익자부담을 원칙으로 한다.
- 마. (시간운영) 늘봄프로그램은 학기중과 방학중으로 분리하되, 학생의 건강이나 정규교육과정의 정상적인 운영을 저해하지 않는 범위에서 정하여 운영한다. 늘봄학교 프로그램은 주 80분(월,수), 120분(화,목,금) 수업으로 운영하되, 프로그램의 성격 등을 고려하여 실정에 알맞도록 정한다. 돌봄 유형에 다른 시간 운영은 학교교육과정 운영 시간과 같게 하고 세부 사항은 관련 협의회에서 정하는 관련 규정을 따른다.
- 바. (운영 방법) 늘봄프로그램의 질 높은 다양한 프로그램 제공을 위해 개인강사 위탁 운영하며 학생 관리, 홍보, 평가 등은 상호 협력하여 운영한다.
- 사. (수강료) 수강료는 맞춤형 프로그램은 무상이며, 선택형(교육) 프로그램은 프로그램의 특성, 예상 수강 인원, 주당 운영횟수 또는 총 운영 시간 등을 고려하여 결정하고, 학생 수에 무조건 비례하여 과다한 강사료가 지급되지 않도록 한다.
- 아. 자연재난 및 사회재난, 감염병(코로나19, 독감 등), 갑작스러운 학교행사나 공휴일, 휴업일, 방학 등으로 휴강할 경우 환불하지 않는다. 강사 개인 사정으로 휴강할 경우 일할 계산하여 환불한다.

### III 프로그램 세부운영계획

#### 가. 운영대상 및 운영기간

##### 1) 운영대상 및 시간

늘봄 학교	맞춤형 프로그램	가) 대상: 초 1~2학년 중 희망 학생(매일 2차시, 무상) 나) 시간: 월수 13:20~14:50, 화목금 14:10~15:40(1,2교시)
	선택형 프로그램	가) 대상: 초 1~6학년 중 희망 학생(수익자부담) 나) 시간: 월수 15:00~16:30, 화목금 14:10~16:30(2,3,4교시)
	교육 (기존 방과후학교) 돌봄 (기존 돌봄교실)	가) 대상: 1~2학년 중 돌봄이 필요한 학생(맞벌이·저소득층·한부모 가정 등) 나) 시간: 13:00~18:00(17:00~18:00 운영은 수요일에 따라 합반 가능)

##### 2) 운영기간 및 세부 실천내용: 2025. 3. 4.(화) ~ 2026. 2. 27.(금)

구 분	늘봄프로그램(맞춤형, 선택형)	늘봄교실		비고	
1기 (1학기)	2025.03.04.(화) ~ 07.24.(목) ※신입생 개강일: 3. 5.(수)	2025.03.04.(화) ~ 07.24.(목)		2025.7.25.(금) 여름방학식	
2기 (여름방학중)	2025.07.30.(수) ~ 08.21.(목)(16일)	2025.07.28.(월) ~ 08.21.(목)(18일)			
3기 (2학기)	2025.08.22.(금) ~ 2026.01.06.(화)	2025.08.22.(금) ~ 2026.01.06.(화)		2025.8.22.(금) 여름개학식	
4기 (겨울방학)	2026.01.09.(금) ~ 02.27.(금)(33일)	2026.01.07.(수) ~ 02.20.(금)(30일)		2026.1.06.(화) 방학·종업식	
미운영일	2025.7.25.(금) ~ 7.29.(화), 3일 2026.1.6.(화) ~ 1.9.(목), 3일	2025.8.21.(목) 2학기 준비일, 1일 2026.2.23.~27. 새학년 준비일, 5일		방학식, 자연재해, 법정(대체)공휴일, 재량휴업일, 개교기념일, 법정 의무교육일 등	
실 천 내 용		목 표	시 기	대상 및 담당	비 고
◦ 기초수요조사 및 분석		1회	10월~11월	학생, 학부모, 교사	
◦ 연간운영계획 수립		1회	12월~2월	늘봄지원실	학교운영위원회 심의
◦ 늘봄학교 강사 모집·선정·계약		1회	12~2월	프로그램별 강사	
◦ 세부운영계획 수립		1회	2월	늘봄지원실	
◦ 강사 안내 실시		1회	2월	늘봄프로그램 강사	
◦ 1,2학기 프로그램별 운영 계획 수립		2회	3월, 9월	늘봄프로그램 강사	
◦ 수강 신청 안내 및 수강생 모집		매일	매일	전교생	
◦ 정보 공시 및 통계입력		2회	4월	늘봄지원실	학교알리미
◦ 수강료 수납		매일	매일	수강생	
◦ 늘봄학교 자유수강권 지급		매일	매일	해당학생	
◦ 프로그램 운영 공개		1회	11월	수강생, 학부모, 교사	
◦ 활동 결과 통지		학기별	7월, 12월	수강생	
◦ 프로그램 운영공개 및 만족도 조사		1회	11월	학부모	학교 여건에 따라 운영
◦ 자체 점검, 평가		1회	12월	늘봄지원실	
◦ 프로그램 활동 홍보		연중	수시	전교생, 학부모	

※ 위의 운영 기간 및 세부 운영 계획은 학교 사정에 따라 변동될 수 있음

※ 방학 중 늘봄과정은 학교의 여건에 따라 시간을 변경하여 운영 가능하며 별도 운영 계획 수립

나. 늘봄프로그램 운영개요(맞춤형 프로그램 및 선택형(교육) 프로그램)

요일 및 유형별	순	과목명	강사명	층	장소	강사료/수강료	교재/재료비	시정(각 40분)
월,수 프로그램 맞춤형+선택형	1	생활과학	노○영	1층	과학실	1.2교시 시간당 40,000원 3.4교시 1인당 26,000원	교재 12,000~16,000원 (3~6개월)	1교시:13:20~14:00 2교시:14:10~14:50 3교시:15:00~15:40 4교시:15:50~16:30
	2	바둑	김○훈		1-6교실	1.2교시 시간당 40,000원 3.4교시 1인당 26,000원	교재 13,000원 (1~2개월)	
	3	한자A	임○숙	2층	1-4교실	1.2교시 시간당 40,000원 3.4교시 1인당 26,000원	교재 7,000~12,000원 (6~12개월)	
	4	종이접기A	공○희		1-5교실	1.2교시 시간당 40,000원 3.4교시 1인당 26,000원	교재 8,000(3~6개월) 재료 월 12,000원	
	5	독서논술	김○영		2-6교실	1.2교시 시간당 40,000원 3.4교시 1인당 26,000원	교재 10,800~13,000원 (2개월)	
	6	영어A	신○숙		2-7교실	1.2교시 시간당 40,000원 3.4교시 1인당 26,000원	교재 11,700~26,100원 (2~5개월)	
	7	주산암산	안○애		2-8교실	1.2교시 시간당 40,000원 3.4교시 1인당 26,000원	교재 10,000원 (2~3개월)	
	8	생활체육	곽○희		강당 (여울림관)	1.2교시 시간당 40,000원 3.4교시 1인당 26,000원	-	
	9	컴퓨터A	김○영	3층	컴퓨터실	1.2교시 시간당 40,000원 3.4교시 1인당 26,000원	교재 12,000~16,000원 (3~6개월)	
	10	우쿨렐레	조○나		다목적실	1.2교시 시간당 40,000원 3.4교시 1인당 29,000원	교재 7,000~15,000원 (9~12개월)	
	11	요리실습	류○화	4층	조리실습실	1.2교시 시간당 40,000원 3.4교시 1인당 26,000원	1회 5,000원 (한달 8회 40,000원)	
	12	미술	박○주		무한상상실	1.2교시 시간당 40,000원 3.4교시 1인당 26,000원	재료 월 7,000원	
월,수 프로그램 맞춤형	13	스포츠교실A	김○곤	2층	강당 (여울림관)	1.2교시 시간당 40,000원	-	
화,목,금 프로그램 맞춤형+선택형	14	창의보드게임	이○진	2층	2-3교실	2.3교시 시간당 40,000원 4교시 1인당 30,000원	재료 7,000원 교재 11,000원(2~4개월)	2교시:14:10~14:50 3교시:15:00~15:40 4교시:15:50~16:30
	15	중국어	황○슬		2-4교실	2.3교시 시간당 40,000원 4교시 1인당 30,000원	교재 12,600원 (5~6개월)	
	16	전래놀이	박○순		2-5교실	2.3교시 시간당 40,000원 4교시 1인당 30,000원	-	
	17	스포츠교실 B	김○곤		강당 (여울림관)	2.3교시 시간당 40,000원 4교시 학생수에 따라 다름	-	
	18	방송댄스	오○선	3층	다목적실	2.3교시 시간당 40,000원 4교시 1인당 30,000원	-	
	19	바이올린	이○리	4층	음악실	2.3교시 시간당 40,000원 4교시 1인당 33,000원	교재 7,500~12,000원 (9~12개월)	
화,목,금 프로그램 맞춤형	20	종이접기B	공○희	1층	과학실	2.3교시 시간당 40,000원	교재 8,000원(3~6개월) 재료 월 12,000원	2교시:14:10~14:50 3교시:15:00~15:40 4교시:15:50~16:30
	21	영어B	이○론	2층	1-3교실	2.3교시 시간당 40,000원	-	
	22	한자B	임○숙	3층	3-10교실	2.3교시 시간당 40,000원	교재 7,000~12,000원 (6~12개월)	
화,목,금 프로그램 선택형	23	컴퓨터C	유○숙	3층	3-2교실	2.3.4교시 1인당 30,000원	교재 12,000~22,000원 (2~4개월)	
	24	컴퓨터B	김○희		컴퓨터실	2.3.4교시 1인당 30,000원	교재 12,000~22,000원 (2~4개월)	
	25	로봇과학	전○리		3-11교실	2.3.4교시 1인당 30,000원	재료(교구) 88,000~ 99,000원(3~6개월)	
	26	토탈공예	곽○희	4층	조리실습실	2.3.4교시 1인당 30,000원	교재 월 16,000원	
	27	코딩AI	정○정		무한상상실	2.3.4교시 1인당 30,000원	교재 10,000~25,000원 교재(교구) 88,000~90,000원	

※ 위의 개설 프로그램은 본교 교육과정 운영 및 학교 사정에 따라 변동될 수 있음

- 1) 프로그램 1개 반은 25명, 악기프로그램은 20명 이하로 조직함을 기본으로 한다.
- 2) 수강생 10명 이하인 경우 강사와 협의하여 해당 프로그램을 폐강할 수 있다.
- 3) 교육 대상은 무학년제를 원칙으로 하되, 과목의 특성상 학생 수준에 따라 반별 이동이 가능하다.

#### 4) 운영시 유의사항

가) **추첨방법:** 학년초 수강자는 전체 추첨으로 모집한다.

나) 늘봄학교는 법정 공휴일, 임시 공휴일, 국경일에는 실시하지 않는다.(보강수업은 예외)

다) 재량휴업일이나 학교행사로 인한 부득이한 결강시에는 보강수업을 하지 않는다.

라) 강사 개인 사정으로 부득이하게 휴강을 해야 할 경우에는 늘봄 실무사에게 사전에 연락하고 동일 자격을 가진 대체강사를 활용할 수 있다. 한 달 이내의 대체강사는 공고과정 없이 활용할 수 있다.

마) 학생 개인적인 사정에 인한 휴강은 결보강을 실시하지 않는다.

바) 결보강에 따른 수강료 변동은 없다.

사) 모든 수강생은 네 개의 프로그램까지 수강할 수 있다.

아) 특별한 사유없이 1/2이상 결석하는 수강생은 다음 달 수강을 제한한다.

자) 다른 학생들의 수업을 방해하여 강사에게 월 3회 이상 경고를 받은 학생은 익월 수업에 제한을 둔다.

### 다. 늘봄교실 운영개요

#### 1) 학기중(오후늘봄)

기간	시간	장소	대상	인원	비용 부담
1학기 (2025.3.1.~7.25.)	13:00~18:00	늘봄교실 4실 (겸용교실)	1~2학년 학생 중 맛벌이·저소득층·한부모 가정 등의 돌봄이 필요한 학생	88명	학기중 간식 무료 제공
2학기 (2025.7.22.~2026.1.6.)		17:00~18:00 수요에 따라 합반 가능함		실당 20~22명	

※운영은 학교 사정에 따라 운영 방식이 변경될 수 있습니다.

#### 2) 방학중(오전반/종일반)

가) 기간: 여름방학(2025.7.28.~8.21.), 겨울방학(2025.1.7.~2026.2.27.)

나) 장소: 늘봄교실 4실(겸용교실)

다) 대상: 학기중 선택형(돌봄) 프로그램 이용 학생

라) 비용부담: 간식 무료제공(방학중 간식은 예산 교부 상황에 따라 변경 가능), 중식은 수익자 부담(교육비지원 대상자 무료) 또는 개별도시락 선택

마) 운영시간: 학교 사정에 따라 운영 방식과 운영시간이 변경될 수 있음(오전반/종일반)

#### 3) 선택형(돌봄) 프로그램 미운영

가) 방학식날, 자연재해, 대체공휴일, 돌봄전담사 법정 의무교육일, 늘봄학교 방학 등

나) 2학기 준비일과 신학기 준비일은 오전반이나 미운영으로 운영될 수 있음

- 추후 방학 중 교육청 지침이나 학교 상황에 따라 변동될 수 있음

#### 4) 운영시간

##### 가) 학기중(오후늘봄)

시 간	월	화	수	목	금
13:00~13:20	인사/입실확인 개별과제활동	정규수업	인사/입실확인 개별과제활동	정규수업	정규수업
13:20~14:10	개인활동 (독서, 숙제 놀이 등)	인사/입실확인 개별과제활동	개인활동 (독서, 숙제 놀이 등)	인사/입실확인 개별과제활동	인사/입실확인 개별과제활동
14:10~15:40	간식(간식 위생 지도) 및 휴식/자유시간				
15:40~16:30	안전교육, 자기주도적 활동, 상담활동/휴식				
16:30~17:00	자유선택활동, 개인활동, 영상 시청 등, 정리정돈 및 안전귀가지도				
17:00~18:00	독서 및 자유선택활동, 정리 및 귀가준비 (수요에 따라 합반으로 활동함)				

※ 학교 및 선택형(돌봄) 프로그램 상황에 따라 운영 방식 및 시간이 변동될 수 있습니다.

##### 나) 방학중(종일반-오전반)

1) 방학 중 오전반/종일반으로 운영(교육청 지침에 따라 운영시간이 변동될 수 있음)

#### 5) 대상 학생 선정

가) 대상: 1~2학년 학생 중 맞벌이·저소득층·한부모 가정 등의 돌봄이 필요한 학생

##### 나) 우선순위


- (1) 1순위: 법정 저소득층 가정·조손 가정(맞벌이)·한부모 가정(재직중)
- (2) 2순위: 학기중 17시20분 이후 귀가 원하는 가정(학기중 주3회 이용 필수)
- (3) 3순위: 1년 동안 선택형(돌봄) 프로그램만 이용 원하는 가정  
(맞춤형 프로그램, 선택형(교육) 프로그램 신청하지 못함)

##### 다) 우선모집 일반모집 선정 절차

모집 구분	선택형(돌봄) 프로그램 (88명)	
	우선모집	일반모집
대상자	1순위 -법정 저소득층 가정, 조손가정(맞벌이) -한부모가정(재직 중) 2순위 -학기중 17시20분 이후 귀가 원하는 가정 (학기중 주3회 이용 필수, 제약내용 확인 필수, 참고사항-4번) 3순위 -1년 동안 선택형(돌봄) 프로그램만 이용 원하는 가정(맞춤형 프로그램, 선택형(교육) 프로그램 신청하지 못함, 제약 내용 확인, 필수 참고 사항 5번)	▷ 1~3순위에 해당하지 않는 맞벌이 가정
신청기간	2025. 1. 2.(목) 11:00 ~ 1. 6.(월) 16:00	2025. 1. 21.(화) 11:00 ~ 1. 23.(목) 20:00
신청 방법	▷ 직접(인편) 제출 -신청서 및 증빙서류 교무실에 제출 (2순위, 3순위 서류 제출시 서약서 작성)	▷ 대상자선정 방법: 온라인 코디마스터 ▷ 1.20.(월) 온라인 코디마스터 활용 URL 주소 문자발송 (전체 발송)
결과 발표	1. 8.(수) 알림톡 발송	▷ 결과발표: 1.24.(금), 11:00(전송된 코디마스 터 URL주소에 접속, 신청 확인 클릭하여 확인)
서류 제출		▷ 당첨된 학생에 한하여 증빙서류제출 ▷ 증빙서류를 온라인 조사로 제출 (재직증명 서 근무시간기록, 전화번호, 직인필수) ▷ 기간: 1.24.(금) 12:00~1.27.(월) 18:00

※ 해당기간 미제출시 당첨 취소 되오니 기한 엄수※

라) 우선모집 및 일반모집 증빙서류 안내

구분			증빙서류 안내(재직증명서 근무시간 기록 필수)
우선 모집	1순위	법정 저소득층 가정	관련 증명서(행정복지센터 또는 주민센터 문의) 1부, 가족관계증명서(일반) 1부 (주민등록번호 뒷자리 생략)
		한부모가정(재직중)	재직증명서 1부, 가족관계증명서(상세) 1부 (주민등록번호 뒷자리 생략)
		조손가정(맞벌이)	조부모 재직증명서 각각 1부, 가족관계증명서(일반) 1부 (주민등록번호 뒷자리 생략)
	2순위	학기 중 17시 20분 이후 귀가 원하는 가정	재직증명서 부, 모 각각 1부, 가족관계증명서(일반) 1부 (주민등록번호 뒷자리 생략)
	3순위	1년 동안 선택형 돌봄 프로그램만 이용 원하는 가정	재직증명서 부, 모 각각 1부, 가족관계증명서(일반) 1부 (주민등록번호 뒷자리 생략)
일반 모집	맞벌이 가정		재직증명서 부, 모 각각 1부 가족관계증명서(일반) 1부 (주민등록번호 뒷자리 생략)
자영업자 증빙서류			사업자등록증 사본 1부
농업종사자 증빙서류			농업인 확인서 또는 농업경영체 등록 증명서(국립농산물품질관리원 명의) 1부
재직증명서 발급시 유의사항			-재직증명서 비고란에 근무시간 기록 필수, 근무처 직인 필수 (예: 9:00~17:00 근무 /3교대 근무 등 기록) -근무시간 수기 작성 시 :근무시간 기록 후 상사분 성함, 직위, 도장 또는 직인, 전화번호 필수 (싸인은 안됨) (예: 근무시간 9:00~17:00, 063-123-4567, 홍길동부장  )
서류 발급일			제출하는 모든 서류는 발급일이 2024년 12월 30일 이후여야 함
주의 사항			1. 서류 미비 시 보완 요청할 수 있으며, 보완 요청 후에도 서류 제출이 안 되거나 각 순위 해당 증빙이 불가한 경우 자동 취소됩니다. 2. 자격조건이 상실이 확인된 경우(육아휴직, 중도 퇴사, 맞춤형(돌봄) 프로그램 운영시간 동안 보육이 가능) 자동 취소됩니다. 3. 우선모집 대상자 증빙서류는 교무실에 직접 제출합니다. (기간 엄수) 4. 일반모집 대상자 증빙서류는 추첨에서 선정된 학생만 온라인 조사로 제출합니다. (기간 엄수) 5. 참고 사항을 꼭 확인하여 주시기를 바랍니다.

## 마) 참고 사항

- (1) 2025학년도에는 선택형(돌봄) 프로그램에 특강프로그램이 없음
- (2) 선택형(돌봄) 프로그램 추첨이 안 된 경우 맞춤형 프로그램과 선택형(교육) 프로그램 신청 기회가 주어지므로 선택형(돌봄) 프로그램 후순위 학생임
- (3) 선택형(돌봄) 프로그램 선정 학생은 맞춤형 프로그램, 선택형(교육) 프로그램이 정원 미달 되어 추가 모집할 경우에만 선착순으로 신청 가능(우선 모집 대상자 중 3순위에 해당하는 학생은 신청 안 됨)
- (4) 우선 모집 대상자 2순위 제약 내용- 학기 중 17시 20분 이후 주 3회 이상 이용 필수, 학기 중 17시 20분 이전으로 귀가 시간을 변경할 경우 선택형(돌봄) 프로그램 자동 퇴실 됨
- (5) 우선 모집 대상자 3순위 제약 내용- 1년 동안 선택형(돌봄) 프로그램만 이용 원하는 가정, 맞춤형 프로그램과 선택형(교육) 프로그램 신청하지 못함. 학기 중 맞춤형 프로그램과 선택형(교육)프로그램에 신청을 원하는 경우 자동 퇴실 됨.
- (6) 재직증명서에 근무시간 기록은 필수이며, 재직증명서 발급일 확인(반기별로 취합)
- (7) 1학기 증빙서류는 1차 1월 27일 16시까지 온라인 조사로 제출하고, 2차는 3월 7일까지 출력하여 선택형(돌봄) 프로그램에 제출함
- (8) 제출된 증빙서류는 선택형(돌봄) 프로그램 선정 외의 자료로 사용되지 않음
- (9) 서류 미비 시 보완 요청할 수 있으며, 보완 요청 후에도 서류 제출이 안 되거나 각 순위 해당 증빙이 불가능한 경우 당점 취소됨
- (10) 우선 모집 대상자(1~3순위)가 정원을 초과할 경우 일반모집 모집이 취소될 수 있음
- (11) 선택형(돌봄) 프로그램을 포기하고 싶은 경우 학교로 연락하여 전화로 포기 신청을 해야 함 (2월 중 모집하는 맞춤형 프로그램과 선택형(교육)프로그램에 신청하고 싶은 경우에도 선택형(돌봄) 포기 의사를 1월 31일 이전에 연락해 주셔야 신청할 수 있음)
- (12) 17:00~18:00 이용 학생 수요조사는 2월 중 있음(학기 중 주 3회 이상, 17시 20분 이후 귀가 원하는 학생)
- (13) 현재(2024학년도) 돌봄교실을 이용하고 있는 1학년 학생도 2025학년도에 다시 신청해야 함

## 바) 학교밖 늘봄(돌봄형) 센터 안내

- (1) 다함께 돌봄 센터: 효천리버클래스에서 운영되고 있음
- (2) 18시 이후 저녁늘봄 수요는 지역사회 돌봄서비스 기관 활용(리플릿 안내)
- (3) 선택형(돌봄) 프로그램과 중복 이용 불가: 18:00이전 중복 이용이 확인된 경우 학교 선택형 (돌봄)프로그램 자동 퇴실

## 사) 학급 편성 및 담당

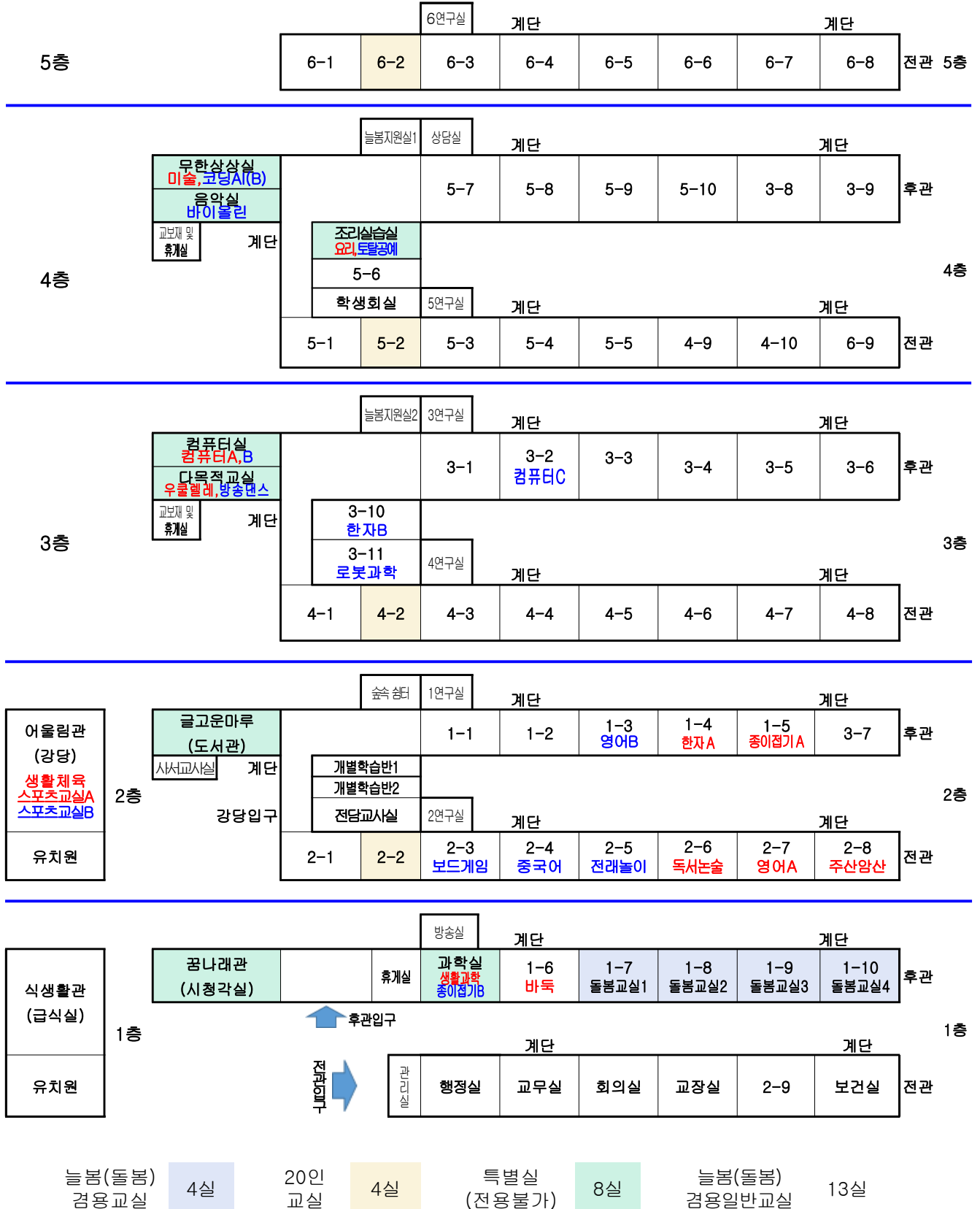
- (1) 1개반 인원은 20명 내외(최대22명)으로 하되 시간대별 참여 인원을 고려하여 조정 가능하다.
- (2) 본 학년도에는 오후늘봄 4학급(겸용교실)로 편성한다.
- (3) 선택형(돌봄) 프로그램은 돌봄전담사가 담당한다. 연계 늘봄이 필요한 학생의 경우 교육기부자, 자원봉사자, 학부모 등 학교 여건에 따른 다양한 인력을 활용하여 지원한다.

라. 늘봄학교 운영 교실 배치도

\* 2025학년도 늘봄교실: 빨강(월수), 파랑(화목금)

※ 교실 배치도는 최대한 단순하게 제작되어 실제와 약간의 차이가 있을 수 있습니다.

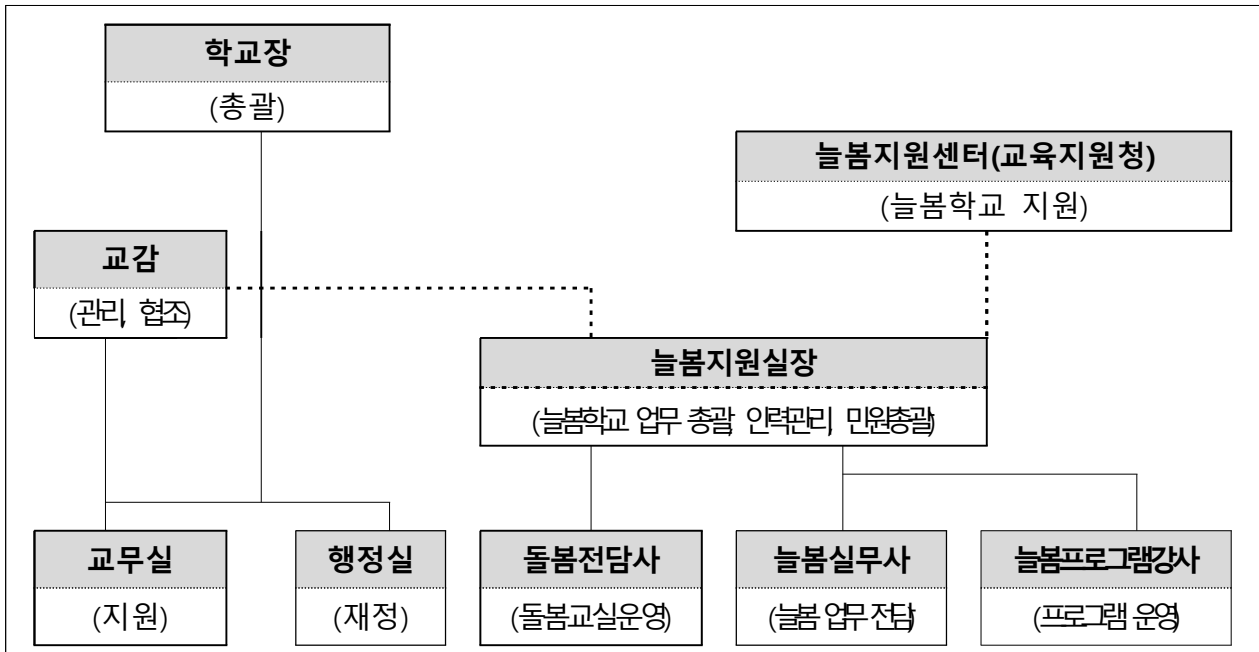
※ 일반학급: 1학년(10개), 2(9), 3(11), 4(10), 5(10), 6(9) 총 59개.





## IV 운영체계

### 가. 조직 구성 및 역할



1) 늘봄지원실장: 늘봄학교 관리자, 업무 총괄, 인력 지휘 감독, 민원 대응

2) 돌봄전담사

가) 역할

- 선택형(돌봄) 프로그램 운영·관리 전담
- 학생 돌봄 및 관리, 선택형(돌봄) 프로그램 관련 업무 추진
- 선택형(돌봄) 프로그램 계획·운영, 예산 관리
- 급식 및 간식 업무 추진 등 기타 선택형(돌봄) 프로그램 관련 업무 등

나) 근무

근로시간	돌봄행정업무		선택형(돌봄) 프로그램운영	
일 6시간근무 (11:00~17:00)	11:00~13:00		13:00~17:00	
	*돌봄행정 업무시간 보전(1.5시간) *유급휴게시간(0.5시간)		*선택형(돌봄) 프로그램 운영시간(4시간)	
일 7시간근무 (11:00~18:00) (1시간 초과근무)	11:00~12:30	12:30~13:00	13:00~17:00	17:00~18:00
	*돌봄행정 업무시간 보전 *11:00~12:00 초과근무(1.5시간)	*유급휴게시간 (0.5시간)	*선택형(돌봄) 프로그램 운영시간(4시간)	*수요에 따라 합반운영 (1시간)

\* 17:00~18:00까지 근무는 수요에 따라 운영

(1실당 15명~22명 편성, 학기중 수요자가 감소하는 경우 탄력적으로 운영 가능)

3) 늘봄실무사

가) 역할

- 늘봄프로그램 운영 전반
- 늘봄학교 운영 계획 수립·심의(학교운영위원회)
- 학생·학부모 수요조사, 예산 편성 및 운영, 프로그램 운영관리
- 운영 평가 및 환류, 민원 처리 전담

나) 근무: 1일 6시간(30분 휴게시간)

- 학기 중: 월 ~ 금 12:00 ~ 18:00 (탄력적 근무, 비상시에는 반드시 근무)
- 방학 중: 월 ~ 금 10:30 ~ 16:30 (탄력적 근무, 비상시에는 반드시 근무)

#### 4) 맞춤형 프로그램 및 선택형(교육) 프로그램 강사

- 양질의 늘봄 프로그램 운영
- 참여 학생 출결 및 안전관리, 운영 교실 관리
- 늘봄 프로그램 운영 관련 역량 강화 등

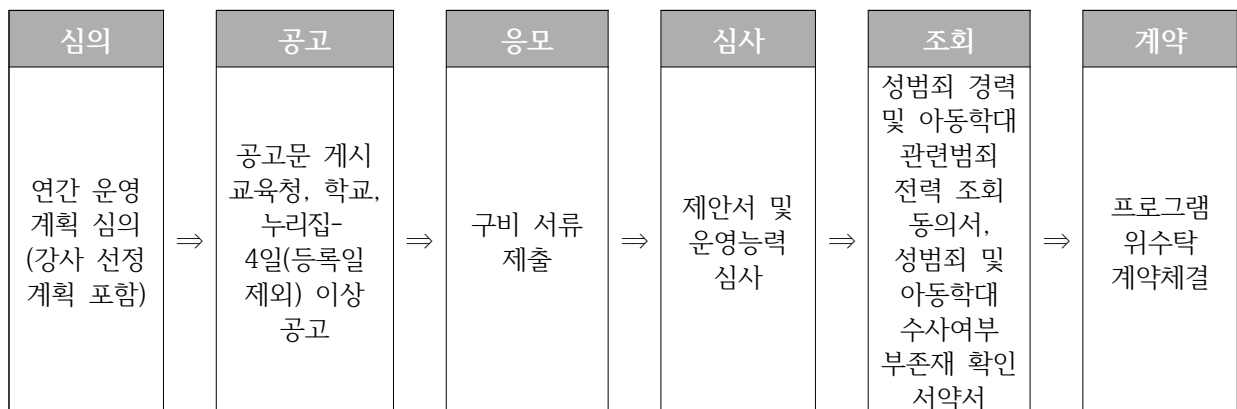
### 나. 개인위탁 강사모집 및 선정 절차

#### 1) 개인위탁 강사 모집

- 가) 강사 선정 계획은 학교운영위원회의 심의(자문)을 거쳐야 하며, 학교 및 교육 지원청 홈페이지 공고를 통해 모집한다.
- 나) 강사와 프로그램 위탁계약 기간은 1년 이내로 한다.
- 다) 외부강사 선정 및 위탁계약시 '성범죄 경력 조회 및 아동학대관련범죄 전력 조회 동의서'제출받고, 취업 제한 사유에 해당여부를 확인한 후 계약한다.
- 라) 계약기간은 2025. 03. 4. ~ 2025. 02. 27.까지 1년이다.

#### 2) 계약 절차

- 가) 제안서와 운영능력심사를 통해 선정된 강사는 학교장과 계약한다.
- 나) 강사 계약의 절차는 다음과 같다.



#### 3) 개인위탁 계약시 구비서류

- 가) 위수탁 계약서 2부(학교에서 준비)
- 나) 주민등록증, 여권, 운전면허증, 장애인등록증, 외국인등록증, 국내거소 신고증 중 어느 하나에 해당하는 신분증 사본 1부
- 다) 강사 활동 확인서 및 자격증(원본대조) 사본 1부(단기 대체강사의 경우 생략 가능)
- 라) 최종학력증명서 1부(단기 대체강사의 경우 생략 가능)
- 마) 통장 사본 1부
- 바) 개인정보 보안서약서 1부
- 사) 개인정보 수집·이용 및 제3자 제공 동의서 1부
- 아) 행정정보공동이용 사전동의서 1부

자) 성범죄 경력 조회 및 아동학대관련범죄 전력 조회 동의서 1부

※ 회신서는 학교에서 행정정보공동이용시스템(<http://share.go.kr>)을 통해 조회

차) 성범죄 및 아동학대 관련 수사여부 부존재 확인 서약서 1부

카) 최초 계약일로부터 2개월 이내 교육 이수증 제출(1개월이상의 계약 강사)

- 성희롱·성폭력·성매매·가정폭력 4대 폭력 예방교육 이수증

(재계약하는 경우 매년 1회 이수 의무)

- 아동학대 신고 의무자 교육(1시간 이상)

※ 이수방법: 원격 또는 집합교육 등 학교 여건에 맞게 실시

타) 건강검진기관에서 발행한 채용신체검사서[흉부 X-ray 포함] 1부(검사일로부터 1년간 유효)

※ 공무원채용신체검사서도 가능

※ 건강검진기관 및 국민건강보험공단에서 발행한 건강검진대체통보서(검사일로부터 2년간 유효)도 가능하나, 검진일로부터 1년이 초과되었을 경우 결핵검진결과서 추가 제출

※ 보건소 발행 건강진단서의 경우 전염성 질환 유무만 확인되므로 불가함

파) 잠복결핵감염검진확인서(1개월 이하 단기 대체강사의 경우 생략 가능)

※ 신규 선정된 강사에 대해서는 1개월 이내에 검진 실시(생애 1회 검진으로 기 잠복결핵감염검진확인서 제출 가능)

하) 청렴서약서(개인위탁용) 1부

#### 4) 계약 해지

○ 자동 해지 : 계약 기간이 만료될 시

○ 학교장에 의한 해지

<즉시 해지> : 해지 통지시 즉시 효력 발생

- 제출한 서류에 허위 사실이 있을 때

- 성범죄, 아동학대관련범죄 등으로 학생을 지도하기에 부적절한 사유가 발생하였을 때

<절차 해지>: (해지 30일 전 해지사유서 통지→강사 수령확인)후 효력 발생

- 학교와 사전 협의 없이 2회 이상 무단으로 결강하였을 때

- 프로그램 운영 준비 및 학생 지도 소홀 등으로 강사의 교체가 필요하다고 인정되었을 때

- 기타 계약 당사자 일방의 부당한 행위 등으로 계약의 기초가 되는 신뢰관계가 파괴 되었을 때

\* 학교장은 성범죄경력 및 아동학대관련범죄 등으로 계약을 해지한 경우, 교육지원청에 서면으로 보고

○ 강사 해지 : 강사가 프로그램 운영을 스스로 포기할 시

- 계약 해지 시 30일 전에 서면으로 그 사유를 학교에 통지하여야 하며, 그렇지 않을 경우 학교는 외부강사에게 불이익을 줄 수 있다.

#### 5) 강사 선정 심사 계획

가) 제안서 평가위원 조직

(1) 구성: 평가위원은 내부위원과 외부위원으로 구성한다.(외부위원 50%이상 확보 권장)

(2) 역할: 위탁강사 선정을 위한 강사별 프로그램 운영제안서(서류심사) 및 프로그램 운영능력 평가(면접심사), 프로그램 운영 관련 각종 심사활동에 참여한다.

(3) 자격: 평가대상자와 이익 및 친인척 관계가 없는 자로서 학식과 경험이 풍부한 자로 한다.

※ 공정성 확보를 위해 외부위원 50%이상 확보 권장

※ 평가위원 수는 학교여건에 따라 조정할 수 있으며, 학교장과 행정실장, 업무담당자는 제외

#### 나) 세부 계획

순	절차	일 정	비 고
1	공고 및 응모	2025. 12. 17.(수)~12.22.(월) 09:00~14:00	<ul style="list-style-type: none"> <li>■ 학교 홈페이지</li> <li>■ 늘봄학교지원센터 홈페이지</li> <li>■ 접수방법 : 방문,우편접수</li> </ul>
2	제안서 심사결과 발표	2025. 12. 26.(금) 12:00	<ul style="list-style-type: none"> <li>■ 1차 제안서 평가 결과 홈페이지 공지</li> </ul>
3	운영능력 심사	2025. 12. 30.(화) 13:30~	<ul style="list-style-type: none"> <li>■ 장소 : 1.2학년 교사실, 회의실</li> <li>■ 서류심사 통과자만 심사(2~3배수)</li> </ul>
4	심사결과 발표	2026. 1. 2.(금) 13:00	<ul style="list-style-type: none"> <li>■ 합격자 발표</li> <li>■ 학교 홈페이지에 공지</li> </ul>

※ 최종 심사 결과 최고득점자를 강사로 선정하며, 최고득점자의 계약 포기 또는 계약 유지가 어려울 경우 차점자 순으로 계약 운영

#### 다) 개인위탁 심사 기준

전형 방법	구분 (배점)	심사 기준
서류 (50점)	가. 강사자격(20점)	<ul style="list-style-type: none"> <li>· 전공 이수 및 교사 자격(20점)</li> <li>· 전공 이수 및 자격증(18점)</li> <li>· 일반 과목 이수(16점)</li> </ul>
	나. 강사경력(15점)	<ul style="list-style-type: none"> <li>· 3년 이상(15점)</li> <li>· 1년 ~ 3년 미만(13점)</li> <li>· 1년 미만 (11점)</li> </ul>
	다. 운영계획 및 자기소개서 (15점)	<ul style="list-style-type: none"> <li>· 독창성과 구체성이 뛰어남</li> <li>· 보통</li> <li>· 다소 부족함</li> </ul>
프로그램 운영 능력 (50점)	가. 전문성(20점)	<ul style="list-style-type: none"> <li>· 프로그램에 대한 전문적 지식</li> <li>· 프로그램 활동 지도능력</li> </ul>
	나. 학생관리(15점)	<ul style="list-style-type: none"> <li>· 학생 특성에 대한 이해도</li> <li>· 학생관리,생활지도 능력</li> <li>· 문제발생시 대처능력</li> </ul>
	다. 의사소통 및 태도(15점)	<ul style="list-style-type: none"> <li>· 학생, 학부모, 교직원과의 소통능력</li> <li>· 책임감,품성,청렴,자발성 등</li> </ul>

#### 다. 늘봄지원인력 및 선택형 돌봄 대체인력 운영

(1) 프로그램의 안정적인 운영 및 업무 경감, 수요자 요구에 대응하는 양질의 프로그램 운영 지원을 위해 봉사 인력을 구성하여 운영할 수 있다.

(2) 자격: 자격 기준 없음

※ 나이·성별·자격·학력 등으로 모집 요건 제한 불가하나, 사업의 특수성이 인정되는 경우 특정 자격과 경력 우대 가능

(3) 봉사 인력의 역할

- (가) 놀봄프로그램 교실 관리 지원, 연계놀봄 운영 지원
- (나) 프로그램 운영 물품 준비 지원
- (다) 참여 학생 관리 지원
- (라) 장애 학생 참여 지원
- (마) 급·간식 지원
- (바) 기타 놀봄학교 관련 업무 지원

※ 학교의 여건에 따라 인원 결정 및 탄력적으로 역할 부여

(4) 계약(위촉): 학교운영비(놀봄학교 사업 지원비) 또는 수용비 범위 내에서 보조 인력과 계약(위촉)한다.

※ 위촉 전 성범죄 경력 및 아동학대관련범죄 전력조회 실시 후 위촉장 수여

※ 근로자 관련 서식(근로계약서 및 인사기록카드) 작성 불필요

(5) 선택형 돌봄 대체인력 운용

(가) 목적: 학교단위의 대체인력풀을 사전에 구성(1~2월)하여 초등돌봄전담사의 부재 시(특별 휴가, 학습휴가, 연차휴가, 병가 등) 즉시 대처하여 안정적인 초등선택형 돌봄프로그램 운영

(나) 구성

연번	이름	자격증	비고
1	심OO	보육교사 1급	
2	강OO	보육교사 2급	
3	민OO	보육교사 2급	

(다) 대체인건비 수당 및 구비서류

대체인력		수당 지급 기준	비고
돌봄전담사		연장근로수당으로 지급	
교원		대체수당(시간당 15,000원)	60분 기준 *60분 미만시 10분단위 일할계산
외부 대체 인력	1개월 미만	시간당 15,000원	
	1개월 이상	월급제(대체근로자는 근속수당 지급 제외) ● 수당별 지급기준 “교육공무직원 종학운영계획” 참고	
계약 시 구비서류			
<ul style="list-style-type: none"> <li>○ 근로계약서 2부</li> <li>○ 이력서 1부</li> <li>○ 주민등록증 사본 1부</li> <li>○ 관련 자격증 사본 1부</li> <li>○ 성범죄 경력 조회 및 아동학대관련범죄 전력 조회 회신서 1부</li> <li>○ 건강검진기관에서 발행한 채용신체검사서[흉부 X-ray 포함] 1부(검사일로부터 1년간 유효)</li> <li>○ 잠복결핵감염검진확인서</li> </ul>			

## V 학생 관리 및 안전지도

가. (출결관리) 보호자에게 지각, 결석 상황을 안내하고 출석을 독려한다.

나. (생활지도) 놀봄과정 참여 시 강사에 대한 예의 및 참여 태도와 관련하여 수시 지도한다.

1) 긍정적이고 바른 생활 태도가 형성될 수 있도록 수시로 지도한다.

2) 학생 건강을 위해 청결한 환경 유지, 청소 시 입장 지도한다.

다. (안전지도) 안전지도 및 안전예방교육을 실시한다.

1) 교내 안전지도 및 안전 귀가 지도를 실시한다.

2) 놀봄과정 운영 교실을 집중 배치하여 관리의 효율성을 높이고, CCTV나 방화차단막 등을 활용하여 안전사고를 대비한다.

3) 직사광선이 가장 강한 시간대, 폭염 특보, 미세먼지, 오존 경보 발령, 태풍, 집중호우, 폭한, 폭설 등 기타 교육감(학교장)이 위험하다고 판단되는 시기 등에는 실외활동을 자제한다.

4) 자연재난 및 사회재난 발생이 예상될 때, 학교장 재량으로 임시휴업일 조치 등과 연계하여 휴강을 검토하고, 보호자 안내 등 학생 안전이 확보되도록 노력한다.

5) 학교 시설물 유지·보수 공사 시 관련 지침 등을 철저히 준수하는 등 학생 안전 확보를 위한 조치를 취한다.

※ 석면 공사, 냉·난방기 교체, 내진 보강, 창호 교체, 도색 공사 등

라. 프로그램 교육활동 중에 발생한 사고로서 학생·교직원 또는 교육활동 참여자의 생명 또는 신체에 피해를 주는 모든 사고는 학교안전공제회로부터 보상을 받을 수 있도록 조치를 취한다.

▶ 다만, 「공무원연금법」, 「사립학교교직원연금법」, 「산업재해보상보험법」 등(법률에 의무보험가입규정이 있는 경우 포함)의 적용을 받는 교직원 및 교육활동 참여자는 해당 법률에 따라 보상 또는 배상을 신청한다.

※ 외부위탁업체와 계약 시에는 교내·외 안전사고에 대비하여 보상청구 가능하도록 민간보험(영업배상책임보험)의 가입 여부를 확인 후 계약

마. 학교장의 관리·감독이 미치지 못하는 프로그램 교육활동\*의 경우에는 학교안전사고에 해당하지 않으므로, 학교장은 안전사고 등으로 인한 피해보상을 받을 수 있도록 보험가입 여부를 반드시 확인한다.

\* 학교외부에서 교사 등의 입장지도 없이 외부위탁업체에 의해 이루어지는 활동을 의미

바. 선택형 (돌봄) 프로그램 운영 시 유의사항

1) 음식물 위생 관리(식중독 예방)를 철저히 한다.

2) 안전한 귀가를 위한 학생별 지도방안을 보호자와 협의하여 시행한다.

※ 보호자 동행 귀가 원칙, 보호자 요구에 의해 학교 자원의 개인별 귀가 시간을 결정한다.

3) 야외 단체활동은 학교장의 허가를 받은 후 돌봄전담사 책임 하에 입장하여 철저하게 관리를 실시한다.

4) 학생 실종 및 유괴 등의 각종 사고에 대한 예방 지도를 한다.

5) 경찰지구대 순찰 협조 및 학교 경비 강화, 배움터지킴이, 자율방범대와 연계하여 운영한다.

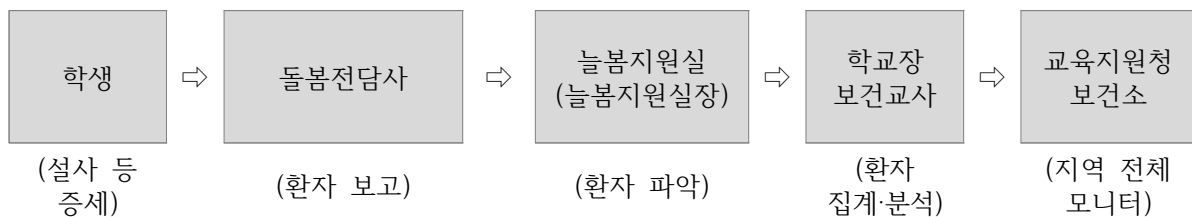
6) 각종 시설물에 안전표지판과 비상구 표지를 그림과 글씨로 부착하고 점검한다.

7) 선택형(돌봄) 프로그램 운영 중 학생 안전사고 보상이 가능하다.

※ 근거 : 「학교안전사고 예방 및 보상에 관한 법률」, 학교장의 관리·감독하에 이루어지는 학교 안팎의 모든 교육활동은 학교안전공제회의 보상 범위에 포함

#### 사. 간식 및 급식 안전지도

- 1) 매식을 원칙으로 하고, 세부적인 사항은 협의를 통하여 결정한다.
- 2) 선정된 메뉴와 섭식 내용은 일지에 자세히 기록한다.
- 3) 간식은 학기중 무상 지원, 급식은 수익자 부담으로 운영한다.(교육비 지원 대상은 무료)
- 4) 급식에 대해서는 식중독 등 안전사고에 대비하여 보존식을 보관한다.
- 5) 방학 중 간식 및 급식에 관하여 방학 전 수요조사를 실시하고 학교 여건 등에 따라 결정한다.



[늘봄학교 집단 환자 감시체계]

#### 아. 시설물 및 비품 등 관리

- 1) 위생적인 환경을 위하여 학교방역을 시행할 때 반드시 늘봄교실을 포함하여 소독을 실시한다.
- 2) 시설물의 수시 안전점검 실시로 위험요소 사전 예방을 철저히 한다.
- 3) 늘봄교실의 비품은 관련 규정에 따라 목록 및 대장으로 관리하여 사용한다.

#### 자. 자연재난 및 사회재난(감염병 등 포함) 등에 대비한 계획

- 1) 자연재난 및 사회재난(감염병 등 포함) 등 국가재난(비상)상황 시 늘봄학교를 중지, 연기하거나 다양한 방법(실시간 쌍방향, 온오프라인 연계교육 등)으로 운영할 수 있다.
- 2) 학생과 교직원의 건강을 최우선으로 하고 안전이 담보되는 환경에서 늘봄학교를 제공한다.
- 3) 학생 및 늘봄학교 강사 대상 감염병 예방교육 강화, 인력, 공간, 시설(방역 조치, 위생용품 구비 등)의 안전 확보, 생활 거리두기 등으로 감염병 예방을 철저히 한다.
- 4) 학생과 강사들의 건강 및 안전, 시설 등에 관한 사항은 천재지변, 감염병 관련 대응 지침 및 수칙을 준수한다.
- 5) 방과후학교 운영 중 관련 사안 발생 시 대응 지침에 따라 즉시 조치하여 시행한다.

## VI 회계관리

#### 가. 회계 관리 및 운영

- 1) 수강료는 학교회계규칙에 따라 징수한다. 선수납을 권장하되, 징수 시기는 학교 상황에 따라 조정할 수 있다.
- 2) 인건비, 늘봄 보조인력 인건비(봉사료), 프로그램 운영비, 늘봄프로그램 수강료, 간식비, 교재·재료비 등을 운영한다.

- 3) 수강료는 프로그램에 참여하기 위해 수익자가 부담하는 경비를 의미하며, 강사료, 교재구입비, 재료구입비, 수용비로 구성된다.
- 4) 수강료는 수익자부담을 원칙으로 하고 학교운영위원회의 심의를 거쳐 기별(월별)로 징수한다.
- 5) 학교회계 절차에 의해 수익자 부담으로 교재 또는 재료를 구입하는 경우는 세부 운영 계획 심의를 받는다.
- 6) 수강료는 강사가 직접 수납할 수 없으며, 학교회계출납원이 수납하는 것을 원칙으로 하고 미납 수강료를 강사가 대납할 수 없다. 미납 수강료는 학교회계원칙에 따라 처리한다.
- 7) 강사료는 월 단위로 프로그램 종료 후 검사 완료·청구 시 지급한다.
- 8) 수강료를 두 달 이상 미납한 수강생에 대해 다음 달 모든 과목의 수강을 제한한다.

나. 늘봄프로그램 수용비 사용 계획(40학급 기준, 차후 학급수 변동에 따라 달라질 수 있음)

세부 항목	원가통계 비목	산출 내역	산출식	요구금액	비고
늘봄 학교 운영비 (목적)	일반 수용비 (전기요금)	전기요금	3,725,000원*4분기	14,900,000	
	일반 수용비	복사기 임대료	120,000원*1대*12개월	1,440,000	
	일반 수용비	코디마스터 사용료	100,000원*12개월	1,200,000	
	일반 수용비	코디마스터 문자추가사용료	350,000원*1회	350,000	
	일반 수용비	복사지 구입	30,000원*20상자	600,000	
	교육 운영비	운영물품 구입(지원실 물품, 청소용품 등)	50,000원*24종*2회	2,400,000	
	교육 운영비	프로그램별 물품 구입	300,000원*30개부서*2회	18,000,000	
	교육 운영비 (강사료)	강사료 지원	10,000원*560명*6개월	33,600,000	
	목적사업 업무추진비	협의회	300,000원*4회=	1,200,000	
	운영 수당	심사수당	40,000원*2명*2회=	160,000	
	운영 수당	방과후실무사 초과근무수당	10,000원*1명*3시간*5회	150,000	
	운영 수당	방과후강사 고용산재보험료	500,000원*12개월	6,000,000	
합 계				80,000,000	

- 1) 강사료 지원은 학생이 여러 과목 수강하더라도 1인당 월 10,000원씩 6~12월 지원하며, 마지막달은 잔액에 따라 지원 금액이 달라질 수 있다
- 2) 자유수강권, 특수아 늘봄활동비 지원 등의 지원을 받는 학생은 혜택이 중복되므로 형평성상 지원하지 않는다.
- 3) 1.2학년 대상 맞춤형 프로그램은 무상이며, 1.2학년 교재 및 재료비 교육지원청 지원금액 소진시 수익자 부담으로 전환 됨



## 다. 선택형 돌봄 회계 운영 계획

- 1) 선택형(돌봄) 프로그램 운영비, 간식비 등을 운영한다.
- 2) 연간예산 집행 계획

구분	내용	예산 편성	금액	비고
1	돌봄교실 운영용품비	750,000원*4실*4회=	12,000,000	
2	(수익자) 방학중 식비	7,000원*80명*20일=	11,200,000	
합 계			23,200,000	

## 라. 선택형 늘봄프로그램 수강료 환불

- 전학·장기입원·수강 중도 포기 등으로 인한 수강료 환불은 학교 환불 규정에 의하며, 최소 월 1회 이상 환불 시기를 정한다.

구 분	환불사유 발생일	환불금액	비고
늘봄학교 프로그램을 운영할 수 없게 된 경우	늘봄학교 프로그램을 운영할 수 없게 된 날	이미 납부한 수강료를 일할 계산한 금액	※ 이미 구입한 도서 및 재료구입비는 제외
학습자가 본인의 의사로 수업을 포기한 경우	수강개시 이전	이미 납부한 수강료 전액	
	총 수강시간의 1/3경과 전	이미 납부한 수강료의 2/3 해당액	
	총 수강시간의 1/2경과 전 (총 수강시간의 50%까지)	이미 납부한 수강료의 1/2 해당액	
	총 수강시간의 1/2경과 후 (총 수강시간의 50%초과)	환불하지 않음	

- \* 수강시간은 올림으로 산정함(예 : 4.3시간->5시간)
- \* 환불금액은 100원 미만 절사함(예 : 환불금액 9,760원-> 9,700원)
- \* 수강료 환불 절차

① 환불 사유 발생 → ② 담당 교사 확인 → ③ 기안 및 결재 → ④ 행정실 확인 후 환불

## 마. 자유수강권 지원

- 1) 지원 목적
  - 저소득층 자녀에 대한 교육 기회 확대로 교육의 공공성 제고 및 계층 간 교육격차 완화
- 2) 지원 방법
  - 자유수강권 대상 학생들이 늘봄학교 프로그램을 직접 선택 수강할 수 있도록 학생에게 자유수강권 지급
- 3) 지원 대상 및 순위, 지원금액은 당해연도 (관할)교육청 지침에 따른다.
- 4) 학교장 추천 및 다자녀 추천 시 공정성 강화
  - 교육복지심사위원회 심의를 거친다.

- 공정성 제고를 위해 위원회 회의록을 작성.보존한다.

5) 늘봄 자유수강권 지원 방식은 다음과 같다.

- 학부모가 읍면동 주민센터(또는 온라인)에 신청→행복e음을 통해 조사 및 초기결정→ 학교에 통보, 학교(NEIS)에서 대상자 최종 결정

신 청	접 수	조 사	대상자 결정
학부모	읍면동 주민센터 또는 온라인 (교육비 원클릭 신청시스템 또는 복지로)	소득.재산조사 (행복e음)	학교장 결재 (NEIS)

6) 사용 범위

- 가) 늘봄학교 자유수강권은 학생의 필요에 따라 자유로운 수강이 보장될 수 있도록 운영한다.
- 나) 지원대상 학생이 참여한 프로그램의 수강료(강사료, 도서 구입비, 재료 구입비) 및 학교운영위원회 심의(자문)를 거친 늘봄학교 프로그램 과정 내의 현장학습 및 체험 활동 경비(입장료, 대여료, 교통비) 등에 지원 할 수 있다.

7) 늘봄학교 참여가 불성실한 학생에 대한 자유수강권이용 제한 및 지원중지

<p>자유수강권 지원대상자가 특별한 사유 없이          최초 1개월 출석률이 50%미만일 때 : 학생 및 학부모에게 지원중지 안내          2개월 연속 출석률이 50% 미만일 때 : 경고          3개월 연속 50% 미만일 때 : <u>지원중지</u>          * 추후 프로그램 수강 희망 시 지원 가능</p>
---

8) 학교는 불용예상액을 사전에 파악하여 추가 지원 대상자를 선발하는 등 효율적 집행 방안을 마련한다.

9) 교육비 지원 학생의 개인정보 자료관리 철저(개인정보 관리 및 낙인효과 방지)

## VII 홍보

가. (홍보방법) 방과후학교 운영에 관한 사항을 아래의 방법으로 홍보한다.

- 1) 학교 홈페이지에 방과후학교 코너 개설한다.
- 2) 학교 소식지, 가정통신문(알림톡 활용)을 발송하고, SMS 문자메세지를 전송한다.
- 3) 방과후학교 프로그램 공개의 날을 운영하고, 각종 발표회 및 전시회 등을 개최한다.

나. (홍보내용) 프로그램 운영 내용 및 결과를 학교 홈페이지에 공개한다.

- 1) 부서별 학기별 학습 계획 및 준비물에 대한 정보를 제공한다.
- 2) 운영사례 및 운영 프로그램을 홍보한다.
- 3) 학생과 학부모의 의견 수렴 및 만족도 조사 결과, 정산 결과를 안내한다.

다. 나이스 방과후학교 개편시스템 적극 활용하여 업무 절차의 표준화 및 정보의 체계적인 관리로 효율적인 방과후학교 운영을 도모하고, 교직원 및 학생, 학부모에 대한 교육 및 홍보활동을 적극 실시한다.

## VIII 평가 및 환류계획

- 가. 맞춤형 프로그램, 선택형(교육, 돌봄) 프로그램 운영 공개 등을 실시하고 평가 결과는 프로그램의 질 개선에 활용한다.
- 나. 프로그램 운영 전반에 대한 점검·평가를 실시하여 프로그램 운영에 반영한다.
- 다. 학부모 모니터링을 활성화하여 프로그램 운영 전반에 대한 의견을 수렴·반영한다.
- 라. 학생·학부모 만족도 조사를 실시하여 차년도 계획에 반영한다.

평가분야	평가내용	평가자 및 평가시기
프로그램 운영 공개	○ 준비, 전개, 정리, 만족도 분야에서 평가 - 학습목표 제시, 동기유발, 이해하기 쉬운 설명 등	단위학교 여건에 따라 평가자 및 평가시기를 결정하여 실시
만족도 조사	○ 프로그램 및 강사 만족도 조사 - 프로그램 내용 및 구성에 대한 만족도 - 강사 만족도 (교수방법, 내용의 충실성, 전문성 등)	
	○ 프로그램 연간 운영 만족도 조사	
자체 점검·평가	○ 계획수립, 운영개선, 예산확보 및 예산집행, 강사모집, 학습 계획 등	

## VIII 기대효과

- 가. 법정수급(저소득층)가정, 맞벌이가정, 한부모가정, 다자녀가정, 다문화가정 등 자녀의 건강한 성장을 돕고 사교육비를 경감한다.
- 나. 질 높은 돌봄서비스를 제공하여 공교육에 대한 수요자 만족도와 신뢰도를 제고한다.
- 다. 수요자 요구에 대응하는 프로그램 개선을 통해 학생의 소질과 적성을 계발할 수 있다.
- 라. 지역사회 돌봄서비스 제공기관과의 협력을 통해 돌봄 사각지대를 방지하고, 수요자 맞춤형 돌봄학교 서비스를 제공한다.

\*본 돌봄학교 운영계획에 명시되지 않은 내용은 ‘2025 전라북도 돌봄학교 운영계획 및 길라잡이’ 규정에 준하여 적용한다.

# 강사현황 및 교재·재료 활용 계획

전주효천초등학교

순	부서명	강사명	교재 및 재료명	출판사 및 구입처	가격(사용기간)
1	컴퓨터A	김○영	▶컴놀 꿈트리 시리즈 -처음 배우는 컴기초 꿈트리2(윈도우11) -처음 배우는 한글 꿈트리2 -처음 배우는 파포 꿈트리2 -처음 배우는 엑셀 꿈트리2	아카데미소프트 (강인도서)	각 12,000원 (3~4개월)
			▶ 꼬물이 파포 2021	아카데미소프트 (강인도서)	14,000원(3~4개월)
			▶ 도형 놀이터(파워포인트 2021)	아카데미소프트 (강인도서)	14,000원(3~4개월)
			▶도형과 종이접기로 시작하는 똑똑한 컴퓨터 놀이	렉스미디어 (강인도서)	14,000원(3~4개월)
			▶컴퓨터와 진탕놀이 2021	해람북스 (강인도서)	10,000원(3~4개월)
			▶쫄물쫄물 내친구 시리즈 -내친구 파포왕 2021 -내친구 한글왕 2022 -내친구 엑셀왕 2021	마린북스 (강인도서)	각 12,000원(3~4개월)
			▶ 컴스타 OA 시리즈 -윈도우11+인공지능 시작하는 컴스타2 -한글 2022로 시작하는 컴스타2 -파워포인트 2021로 시작하는 컴스타2 -엑셀 2021로 시작하는 컴스타2	아카데미소프트 (강인도서)	각 14,000원 (3~4개월)
			▶우당탕탕 OA 시리즈 -파워포인트 2021로 발표하기 -한글 2022로 문서 만들기 -엑셀 2021로 계산하기	마린북스 (강인도서)	각 14,000원 (3~4개월)
			▶ 똑딱똑딱 상상력 꾸러미	마린북스 (강인도서)	15,000원 (3~4개월)
			▶ 동영상편집 스타되기(by 곰믹스 프로)	마린북스 (강인도서)	15,000원 (3~4개월)
			▶ 망고툰으로 나만의 웹툰만들기	마린북스(강인도서)	15,000원 (3~4개월)
			▶ [발자취] DIAT 자격증 시리즈 -파워포인트 2021 -워드프로세서 2022 -스프레드시트 2021	마린북스 (강인도서)	각 16,000원 (3~5개월)
			▶ [놀자비] DIAT 자격증 시리즈 -파워포인트 2021 -워드프로세서 2022 -스프레드시트 2021	렉스미디어 (강인도서)	각 16,000원 (3~5개월)
			▶ [발자취] ITQ 자격증 시리즈 -파워포인트 2021 -한글 2022 -스프레드시트 2021	마린북스 (강인도서)	각 16,000원 (4~6개월)
			▶2024 이공자 DIAT 멀티미디어 제작(포토샵 CS4+곰믹스 for DIAT)	아카데미소프트 (강인도서)	15,000원 (3~4개월)
2	바둑	김○훈	씽크탱크 바둑	현현각양지/조이스 쿨	13,000원 (1~2개월)
3	독서논술	김○영	Yes논술 A~D단계(2.4.6)	천재교육사 다운서적	10,000원(2개월)
			하브루타 독서논술 3권~4권	시소스터디	10,800원(2개월)
			하브루타 독서논술 7권~8권	시소스터디	10,800원(2개월)
			기적의 독서논술 11권~12권	길벗스쿨	13,000원(2개월)
4	주산암산	안○애	주산수리셈	주산암산수학연구회	10,000원(2~3개월)
5	우쿨렐레	조○나	아이 두 우쿨렐레(1)	아름출판사	월 7,000원(9~10개월)
			아이 두 우쿨렐레(2)	아름출판사	월 8,000원(9~10개월)
			아이 두 우쿨렐레 연주곡집	아름출판사	월 10,000원(12~15개월)
			우쿨렐레가 제일 좋아(저학년)	우쿨스코어	월 12,000원(9~10개월)
			우쿨렐레가 제일 좋아(고학년)	우쿨스코어	월 15,000원(12~15개월)
			두근두근 우쿨렐레(중급)	음악세계	월 10,000원(9~10개월)
			강경애의 왕 중급 우쿨렐레(중급편)	삼호ETM	월 10,000원(9~10개월)

6	영어A	신○숙	파닉스큐 1~4	A-list	14,400원(3개월 사용)
			오픈업 1~2	A-list	21,600원(4~5개월 사용)
			슈퍼스타 1~6	A-list	21,600원(4~5개월 사용)
			컴온 에브리온 1~6	능률	20,700원(4~5개월 사용)
			에브리바디 업 1~6	Oxford	26,100원(5개월 사용)
			브릭스리딩 30~200	Bricks	14,400원(2개월 사용)
			완전정복 초등영문법 1~4	A-list	11,700원(2개월 사용)
			Grammar space 1~3	능률	12,600원(2개월 사용)
			Grammar space Beginner 1~3	능률	12,600원(2개월 사용)
7	미술	박○주	기본 그리기표현기법에 필요한 재료와 만들기에 필요한 재료 24색유성매직,색연필,아크릴물감 외	서부네오다다	월 7,000원
8	생활체육	곽○희			
9	요리실습	류○화	요리재료		1인 1회 5,000원 (한달 8회 40,000원)
10	생활과학	노○영	꼬마킹콩 생각꿈틀	생명과학교육연구회 키즈네이처	월 20,000원(1개월)
11	종이접기A	공○희	종이접기 어린이3급	한국종이접기협회/ 정예술문화교육개발원	8,000원(3~6개월)
			종이접기 어린이2급	한국종이접기협회/ 정예술문화교육개발원	8,000원(3~6개월)
			종이접기 어린이1급	한국종이접기협회/ 정예술문화교육개발원	8,000원(3~6개월)
			종이접기 만들기 재료	정예술문화교육개발원	월 12,000원
12	한자A	임○숙	고사성어 따라쓰기(고학년용)	개암나무	11,000원(6개월)
			부수한자	이비락	12,000원(12개월)
			가장쉬운 초등 고사성어 따라쓰기	동양북스	12,000원(6개월)
			천자문쓰기	동양북스	12,000원(12개월)
			한자자격시험 급수별	형민사	12,000원~18,000원(6개월)
			사자소학 쓰기책	북드라마	7,000원(12개월)
13	스포츠교실A	김○곤			
14	컴퓨터B	김○희	* 컴놀 꿈트리 시리즈 -처음 배우는 컴기초 꿈트리2 -처음 배우는 한글 꿈트리2 -처음 배우는 파포 꿈트리2 -처음 배우는 엑셀 꿈트리2	아카데미소프트 구입처 : 강인교육	각 12,000원 (3~4개월)
			* 컴스타 OA 시리즈 -윈도우11+인공지능으로 시작하는 -한글 2022로 시작하는 컴스타2 -파워포인트 2021로 시작하는 컴스타2 -엑셀 2021로 시작하는 컴스타2	아카데미소프트 구입처 : 강인교육	각 14,000원 (2~3개월)
			* 우당탕탕 OA 시리즈 -파워포인트 2021로 발표하기 -한글 2022로 문서 만들기 -엑셀 2021로 계산하기	마린북스,강인교육	각 14,000원 (2~3개월)
			* 똑딱똑딱 상상력 꾸러미	마린북스,강인교육	15,000원 (2~3개월)
			* 동영상편집 스타되기(by 곰믹스 프로)	마린북스,강인교육	15,000원 (2~3개월)
			* 망고툰으로 나만의 웹툰만들기	마린북스,강인교육	15,000원 (2~3개월)
			* [발자취] DIAT 자격증 시리즈	마린북스,강인교육	각 16,000원 (3~4개월)
			* [발자취] ITQ 자격증 시리즈	마린북스,강인교육	각 16,000원 (3~4개월)
			* 이공자 DIAT 자격증 시리즈	아카데미소프트	16,000원 (3~4개월)
			* 이공자 ITQ 자격증 시리즈	아카데미소프트	16,000원 (3~4개월)
			* 이공자 GTQ 1급 포토샵 CC	아카데미소프트	22,000원
			* 이공자 GTQ 2급 포토샵 CC	아카데미소프트	20,000원
			* 2024 이공자 DIAT 멀티미디어 제작 (포토샵 CS4+곰믹스 for DIAT)	아카데미소프트 구입처 : 강인교육	15,000원 (3~4개월)

순	부서명	강사명	교재 및 재료명	출판사 및 구입처	가격(사용기간)
15	로봇과학	전○리	큐보1~2단계	마이크로에듀	88,000원 (3~6개월)
			x로보1~8단계	싸이올: 주)로봇과프로그램	99,000원 (3~6개월)
			로보로보1~6단계	싸이올: 주)로봇과프로그램	1단계:99,000원 (3~6개월) 2~4,6단계:110,000원 (3~6개월) 5단계:120,000원 (3~10개월)
16	한자B	임○숙	고사성어 따라쓰기(고학년용)	개암나무	11,000원(6개월)
			부수한자	이비락	12,000원(12개월)
			가장쉬운 초등 고사성어 따라쓰기	동양북스	12,000원(6개월)
			천자문쓰기	동양북스	12,000원(12개월)
			한자자격시험 급수별	형민사	12,000원~18,000원(6개월)
			사자소학 쓰기책	북드라마	7,000원(12개월)
17	코딩(AI)	정○정	말랑말랑 코딩여행	프로보	레벨별 88,000원(3~6개월 사용)
			(AI블록코딩)엔트리 인공지능	해람북스	15,000원(3~6개월 사용)
			CDT코딩창의개발능력 1급	해람북스	18,000원(3~6개월 사용)
			CDT코딩창의개발능력 2급	해람북스	17,000원(3~6개월 사용)
			스크래치 3.0 스타터	해람북스	10,000원(3~6개월 사용)
			스크래치 3.0 게임만들기 with 모션플레이	해람북스	15,000원(3~6개월 사용)
			딱! 한권으로 끝내는 코딩 자격증 COS 2급 스크래치	연두 에디션	16,000원(3~6개월 사용)
			딱! 한권으로 끝내는 코딩 자격증 COS 3급 스크래치	연두 에디션	16,000원(3~6개월 사용)
			나도코딩의 파이썬 입문	길벗	24,000원(3~6개월 사용)
			Do it!점프 투 파이썬	이지스피블리싱	22,000원(3~6개월 사용)
			마이크로비트 지니어스키트	아이씨뱅크	90,000원(3~12개월 사용)
			코딩교육을 위한 마이크로비트	아이씨뱅크	18,800원(3~6개월 사용)
			지니어스키트로 배우는 마이크로비트	아이씨뱅크	18,000원(3~6개월 사용)
			2025 시나공 대한민국 No.1 AI 능력시험 AICE Future 1급	길벗	25,000원(3~6개월 사용)
			AICE Future 2급	한국경제매거진	18,000원(3~6개월 사용)
			AICE 인공지능 활용능력 평가 :AICE Future 3급	한국경제매거진	16,000원(3~6개월 사용)
18	바이올린	이○리	스즈키 바이올린 교본	세광음악출판사	12,000원(9~12개월)
			제니윤의 어린이 바이올린 동요곡집	삼호뮤직	8,000원(12개월)
			숨사탕 바이올린 동요곡집	태림스코어	8,000원(12개월)
			바이올린을 위한 계이름 공부	상상출판사	7,500원(6~8개월)
19	토탈공예	곽○희	토탈공예 만들기 재료	hand made 노리터 공방	월16,000원
20	중국어	황○슬	하오빵어린이중국어	시사중국어사	12,600원(5~6개월)
21	방송댄스	오○선			
22	보드게임	이○진	보드게임 대여	메이크보드	월7,000원
			창의사고력교재 (규칙,상상,추론,판단,추리,탐구,응용)	더올림출판사	월11,000원 (2~4개월)
23	종이접기B	공○희	종이접기 어린이3급	한국종이접기협회/ 정예술평화교육개발원	8,000원(3~6개월)
			종이접기 어린이2급	한국종이접기협회/ 정예술평화교육개발원	8,000원(3~6개월)
			종이접기 어린이1급	한국종이접기협회/ 정예술평화교육개발원	8,000원(3~6개월)
			종이접기 만들기 재료	정예술평화교육개발원	월 12,000원
24	스포츠교실B	김○곤			
25	전래놀이	박○순			
26	영어B	이○론			

\* 교재·재료비는 약간의 변동이 있을 수 있음

\* 1.2학년 교재 및 재료비 교육지원청 지원금액 소진시 수익자 부담으로 전환 됨

\* 본 늘봄학교 운영계획에 명시되지 않은 내용은 ‘2025 전라북도 늘봄학교 운영 길라잡이’ 규정에  
\_ 준하여 적용한다.



## 2025학년도

### 선택형(돌봄) 프로그램 참여 신청 안내



우)55079 전주시 완산구 효천중앙로 31 063)717-6100(교무실), 6101(행정실), 6105(FAX)

학부모님 안녕하십니까? 2025학년도 선택형(돌봄) 프로그램을 희망하는 학부모님께서 아래 내용을 참고하여 기한 내 신청 해주시기를 바랍니다.

- 1. 선택형(돌봄) 프로그램이란?**: 기존 돌봄교실에서 돌봄서비스가 필요한 학생을 대상으로 특강프로그램이 없이 돌봄 전담 선생님이 운영하는 늘봄 프로그램
- 2. 대상**: 2025학년도 1~2학년 학생 중 맞벌이·저소득층·한부모가정 등의 돌봄이 필요한 학생
- 3. 인원**: 총 88명 예정(늘봄교실 4개 반, 1학년과 겸용 교실)
- 4. 운영 기간**: 2025. 3. 4. ~ 2026. 2. 27.
- 5. 운영 시간**: 학기 중(월~금, 13:00~18:00 / 17:00~18:00 수요일에 따라 합반으로 운영될 수 있음)  
(15시 40분 이후 귀가 가능)

방학 중(추후 안내)

#### 6. 선정 절차

모집 구분	선택형(돌봄) 프로그램 (88명)		
	우선모집		일반모집
대상자	1순위	-법정 저소득층 가정 -조손가정(맞벌이) -한부모가정(재직 중)	▷ 1~3순위에 해당하지 않는 맞벌이 가정
	2순위	-학기중 17시20분 이후 귀가 원하는 가정 (학기중 주3회 이용 필수, 제약내용 확인 필수, 참고사항-4번)	
	3순위	-1년 동안 선택형(돌봄) 프로그램만 이용 원하는 가정(맞춤형 프로그램, 선택형(교육) 프로그램 신청하지 못함, 제약 내용 확인, 필수 참고 사항 5번)	
신청 기간	2025. 1. 2.(목) 11:00 ~ 1. 6.(월) 16:00		2025. 1. 21.(화) 11:00 ~ 1. 23.(목) 20:00
신청 방법	▷ 직접(인편) 제출 -신청서 및 증빙서류 교무실에 제출 (2순위, 3순위 서류 제출시 서약서 작성)		▷ 코디마스터 프로그램 추첨을 통하여 대상자 선정 ▷ 1.20.(월) 온라인 코디마스터 활용 URL주소 문자발송 (전체 발송)
결과 발표	1. 8.(수) 알림톡 발송		▷ 결과발표: 1.24.(금), 11:00 ▷ 전송된 코디마스터 URL주소에 접속, 신청 확인 클릭하여 확인
서류 제출			▷ 당첨된 학생에 한하여 증빙서류제출 ▷ 증빙서류를 온라인 조사로 제출 (재직증명서 근무시간기록, 전화번호, 직인필수) ▷ 기간: 1.24.(금) 12:00~1.27.(월) 18:00

※ 해당 기간 미제출 시 당첨 취소되오니 기한 엄수※



< 우선모집 및 일반모집 증빙서류 안내 >

구분			증빙서류 안내(재직증명서 근무시간 기록 필수)
우선 모집	1순위	법정 저소득층 가정	관련 증명서(행정복지센터 또는 주민센터 문의) 1부, 가족관계증명서(일반) 1부 (주민등록번호 뒷자리 생략)
		한부모가정(재직중)	재직증명서 1부, 가족관계증명서(상세) 1부 (주민등록번호 뒷자리 생략)
		조손가정(맞벌이)	조부모 재직증명서 각각 1부, 가족관계증명서(일반) 1부 (주민등록번호 뒷자리 생략)
	2순위	학기 중 17시 20분 이후 귀가 원하는 가정	재직증명서 부, 모 각각 1부, 가족관계증명서(일반) 1부 (주민등록번호 뒷자리 생략)
	3순위	1년 동안 선택형 돌봄 프로그램만 이용 원하는 가정	재직증명서 부, 모 각각 1부, 가족관계증명서(일반) 1부 (주민등록번호 뒷자리 생략)
일반 모집	맞벌이 가정		재직증명서 부, 모 각각 1부 가족관계증명서(일반) 1부 (주민등록번호 뒷자리 생략)
자영업자 증빙서류			사업자등록증 사본 1부
농업종사자 증빙서류			농업인 확인서 또는 농업경영체 등록 증명서(국립농산물품질관리원 명의) 1부
재직증명서 발급시 유의사항			<b>-재직증명서 비고란에 근무시간 기록 필수, 근무처 직인 필수</b> (예: 9:00~17:00 근무 /3교대 근무 등 기록) <b>-근무시간 수기 작성 시</b> :근무시간 기록 후 상사분 성함, 직위, 도장 또는 직인, 전화번호 필수 (싸인은 안됨)  (예: 근무시간 9:00~17:00, 063-123-4567,     홍길동부장
서류 발급일			제출하는 모든 서류는 발급일이 2024년 12월 30일 이후여야 함
주의 사항			1. 서류 미비 시 보완 요청할 수 있으며, 보완 요청 후에도 서류 제출이 안 되거나 각 순위 해당 증빙이 불가한 경우 자동 취소됩니다. 2. 자격조건이 상실이 확인된 경우(육아휴직, 중도 퇴사, 맞춤형(돌봄) 프로그램 운영시간 동안 보육이 가능) 자동 취소됩니다. 3. 우선모집 대상자 증빙서류는 교무실에 직접 제출합니다. (기간 엄수) 4. 일반모집 대상자 증빙서류는 추첨에서 선정된 학생만 온라인 조사로 제출합니다. (기간 엄수) 5. 참고 사항을 꼭 확인하여 주시기를 바랍니다.

## < 참고 사항 >

- 1) 2025학년도에는 선택형(돌봄) 프로그램에 특강프로그램이 없음
- 2) 선택형(돌봄) 프로그램 추첨이 안 된 경우 맞춤형 프로그램과 선택형(교육) 프로그램 신청 기회가 주어지므로 선택형(돌봄) 프로그램 후순위 학생임 (Q&A 2번 참고)
- 3) 선택형(돌봄) 프로그램 선정 학생은 맞춤형 프로그램, 선택형(교육) 프로그램이 정원 미달 되어 추가 모집할 경우에만 선착순으로 신청 가능(우선 모집 대상자 중 3순위에 해당하는 학생은 신청 안 됨)
- 4) 우선 모집 대상자 2순위 제약 내용- 학기 중 17시 20분 이후 주 3회 이상 이용 필수, 학기 중 17시 20분 이전으로 귀가 시간을 변경할 경우 선택형(돌봄) 프로그램 자동 퇴실 됨
- 5) 우선 모집 대상자 3순위 제약 내용- 1년 동안 선택형(돌봄) 프로그램만 이용 원하는 가정, 맞춤형 프로그램과 선택형(교육) 프로그램 신청하지 못함. 학기 중 맞춤형 프로그램과 선택형(교육) 프로그램에 신청을 원하는 경우 자동 퇴실 됨.
- 6) 재직증명서에 근무시간 기록은 필수이며, 재직증명서 발급일 확인 (반기별로 취합)
- 7) 1학기 증빙서류는 1차 1월 27일 16시까지 온라인 조사로 제출하고, 2차는 3월 7일까지 출력하여 선택형(돌봄) 프로그램에 제출함
- 8) 제출된 증빙서류는 선택형(돌봄) 프로그램 선정 외의 자료로 사용되지 않음
- 9) 서류 미비 시 보완 요청할 수 있으며, 보완 요청 후에도 서류 제출이 안 되거나 각 순위 해당 증빙이 불가능한 경우 당첨 취소됨
- 10) 우선 모집 대상자(1~3순위)가 정원을 초과할 경우 일반모집 모집이 취소될 수 있음
- 11) 선택형(돌봄) 프로그램을 포기하고 싶은 경우 학교로 연락하여 전화로 포기 신청을 해야 함 (2월 중 모집하는 맞춤형 프로그램과 선택형(교육)프로그램에 신청하고 싶은 경우에도 선택형(돌봄) 포기 의사를 1월 31일 이전에 연락해 주셔야 신청할 수 있음)
- 12) 17:00~18:00 이용 학생 수요조사는 2월 중 있음(학기 중 주 3회 이상, 17시 20분 이후 귀가 원하는 학생)
- 13) 현재(2024학년도) 돌봄교실을 이용하고 있는 1학년 학생도 2025학년도에 다시 신청해야 함

## < 학교 밖 늘봄(돌봄형) 센터 안내>

- 1) 다함께 돌봄 센터: 효천리버클래스에서 운영되고 있음
- 2) 18시 이후 저녁 늘봄 수요는 지역사회 돌봄서비스 기관 활용(리플릿 안내)
- 3) 선택형(돌봄) 프로그램과 중복 이용 불가: 18:00 이전 중복 이용이 확인된 경우 학교 선택형(돌봄) 프로그램 자동 퇴실

2025.1.2

## 전주효천초등학교장

----- 자르는 선 -----

## 우선모집 신청서(우선모집 대상자만 제출)

### 1. 신청자 정보

학년 반 번호	학생명	보호자명	보호자 연락처
( )학년 ( )반 ( )번			

### 2. 우선모집 해당 사항에 √표시해 주세요.

1순위	2순위	3순위
-법정 저소득층 가정 [     ] -한부모가정(재직중) [     ] -조손가정(맞벌이) [     ]	학기 중 17시 20분 이후 귀가 원하는 가정 [     ]	1년 동안 선택형 돌봄 프로그램만 이용 원하는 가정 [     ]

# 전주효천초등학교 선택형(돌봄) 프로그램이 궁금해요!

## (자주 묻는 질문 Q & A)

안녕하세요? 전주효천초등학교는 현재 과밀학교로 선택형(돌봄) 프로그램 참여 희망자가 많습니다. 부득이하게 실제 선택형(돌봄) 프로그램이 필요한 가정에 기회 제공 및 원활한 선택형(돌봄) 프로그램 운영을 위하여 학교운영위원회 심의를 받은 본교 자체 규정에 따라 선택형(돌봄) 프로그램이 운영되고 있습니다. 반드시 선택형(돌봄) 프로그램 운영 방법과 퇴실 규정 등을 반드시 숙지하시고 선택형(돌봄) 프로그램에 신청 및 참여 부탁드립니다.

### 1. 선택형(돌봄) 프로그램이 기존 돌봄교실과 다른 점은 무엇인가요?

-2025학년도에는 선택형(돌봄) 프로그램에 특강프로그램이 없습니다.

학년도	학기 중 특강프로그램	귀가 시간	17:00~18:00 이용 시간
<b>선택형(돌봄) 프로그램 (2025학년도)</b>	없음	15시 40분 이후	학기 중 주 3회 이상, 17:20분 이후 귀가만 신청 가능
<b>돌봄교실 (2024학년도)</b>	주4회	15시 30분 이후	17:00 이후 신청 가능

### 2. 선택형(돌봄) 프로그램 일반모집 추첨에 선정되지 못한 경우 어떻게 되나요?

-늘봄 과정은 맞춤형프로그램, 선택형(돌봄) 프로그램, 선택형(교육) 프로그램 3가지를 신청할 수 있습니다.

-2차 선택형(돌봄)프로그램 일반모집에 탈락하거나 신청하지 못한 경우, 3차 맞춤형 프로그램과 선택형(교육)프로그램 모집 시 신청하여 주시기를 바랍니다.

### 3. 재직증명서에 근무시간을 꼭 기록해야 하나요?

-네, 재직증명서 비고란에 근무시간을 꼭 기록하여 주시기를 바랍니다. 수기로 기록하는 경우에는 증빙 서류 발급 시 유의 사항을 참고해 주세요. 선택형(돌봄)프로그램 시간에 돌봄이 꼭 필요한 학생에게 기회를 주기 위함입니다.

### 4. 우선 모집 대상자 중 2순위, 3순위의 제한 규정을 꼭 지켜야 하나요?

-네, 실제 돌봄이 꼭 필요한 학생에게 주는 우선 모집 기회이므로 신청 시 서약서도 작성하게 됩니다. 제한 규정을 지키지 않을 경우 선택형 돌봄 프로그램에서 자동 퇴실 되오니 신중히 선택해 주시기 바랍니다.

### 5. 학교밖 늘봄(돌봄형) 센터와 선택형(돌봄) 프로그램을 중복으로 이용할 수 있나요?

-아니요. 돌봄이 꼭 필요한 학생에게 골고루 돌봄을 이용할 수 있는 혜택을 주기 위하여 학교 밖 늘봄(돌봄형) 센터와 선택형(돌봄) 프로그램을 중복으로 이용할 수 없습니다. 18시 이전에 2개를 모두 등록하는 경우 학교 선택형(돌봄) 프로그램에서 자동 취소됩니다.

### 6. 간식시간은 언제인가요?

-14:00~15:00까지이며 학생 상황에 따라 개별 또는 단체로 간식을 먹게 됩니다.

-간식은 선택형(돌봄) 프로그램만 무료로 제공됩니다.

### 7. 선택형(돌봄) 프로그램 귀가 시간은 몇 시부터 가능한가요?

-귀가 가능 시간은 15시 40분 이후입니다.

### 8. 선택형(돌봄) 프로그램을 중간 퇴실 후 다시 재입실 가능한가요?

-퇴실 후에는 재입실할 수 없습니다.

**9. 여름방학, 겨울방학 중 선택형(돌봄) 프로그램은 어떻게 운영되나요?**

- 학기 중 돌봄 이용 학생을 대상으로만 방학 중 선택형(돌봄) 프로그램이 운영됩니다.
- 추후 교육청 지침에 따라 방학 동안 운영시간이 결정됩니다. (오전반/종일반)
- 선택형(돌봄) 프로그램에 참여할 경우 수익자 부담으로 점심 도시락을 주문하거나, 개인 도시락 지참이 가능합니다.

**10. 결석 시 선택형(돌봄)프로그램 선생님께 꼭 연락해야 하나요?**

- 학년 교실, 선택형(돌봄) 프로그램, 맞춤형 프로그램, 선택형(교육) 프로그램 교실에 각각 연락해 주셔야 합니다. (시스템이 서로 연동되지 않음)

**11. 선택형(돌봄) 프로그램 운영을 하지 않는 날이 있나요?**

- 네, 있습니다. 선택형(돌봄) 프로그램 운영계획에 의거 하여 운영됩니다.  
(방학식 날, 자연재해, 대체 공휴일, 재량휴업일, 늘봄학교 방학 등)
- 추후 방학 중 교육청 지침이나 학교 상황에 따라 변동될 수 있습니다.

**12. 특수교육 대상자 학생이 선택형(돌봄) 프로그램 이용하려면 어떻게 해야 하는지요?**

- 특수교육 대상 학생 중 지원 인력이 필요한 경우에는 지원 인력과 같이 선택형(돌봄)프로그램에 함께(1대1 지도) 참여해야 합니다.

**13. 선택형(돌봄) 프로그램의 퇴실 규정이 무엇인지요?**

- 선택형(돌봄) 프로그램 운영계획 및 생활 규정에 따라 퇴실이 가능합니다. (학교 홈페이지에 탑재 예정)
- 지역 돌봄 센터와 학교 선택형(돌봄) 프로그램을 동시 이용하는 경우 학교 선택형(돌봄) 프로그램은 자동 퇴실 됩니다.
- 합당한 사유(질병, 상담 병원 진료 등)가 있는 경우를 제외하고 매월 1일 기준 월 3회 이상 무단불참(결석, 조퇴), 입실과 퇴실 시각 지키지 않는 경우
- 참여 학생의 문제 행위로 인하여 선택형(돌봄) 프로그램 운영에 막대한 지장을 초래하는 경우(월 3회 이상)
- 선택형(돌봄) 프로그램 운영시간(13:00~18:00) 내 가정 돌봄이 가능한 경우(육아휴직, 중도 퇴사, 선택형(돌봄) 프로그램 운영시간 동안 보육 가능 등)

**14. 선택형(돌봄) 프로그램 일과가 궁금해요.**

시 간	월	화	수	목	금
13:00~13:20	인사/입실확인 개별과제활동	정규수업	인사/입실확인 개별과제활동	정규수업	정규수업
13:20~14:10	개인활동 (독서, 숙제 놀이 등)	인사/입실확인 개별과제활동	개인활동 (독서, 숙제 놀이 등)	인사/입실확인 개별과제활동	인사/입실확인 개별과제활동
14:10~15:40	간식(간식 위생 지도) 및 휴식/자유시간				
15:40~16:30	안전교육, 자기주도적 활동, 상담활동/휴식				
16:30~17:00	자유선택활동, 개인활동, 영상 시청 등 정리정돈 및 안전귀가지도				
17:00~18:00	독서 및 자유선택활동, 정리 및 귀가준비 (수요일에 따라 합반으로 활동함)				

※ 2025년도 학교 및 선택형(돌봄) 프로그램 상황에 따라 운영 방식이 변동될 수 있습니다.

※ 방학 동안에는 오전반/종일반으로 운영됩니다. (추후 교육청 지침에 따라 운영시간 변동될 수 있음)

■ 2025학년도 늘봄 과정 시행과 과밀학교의 적은 선택형(돌봄) 프로그램으로 인해 많은 민원이 접수되고 있습니다. 이에 따라 선택형(돌봄) 프로그램이 바뀐 부분이 있으니 반드시 확인하여 선택형(돌봄) 프로그램에 참여 신청을 해주시기를 바랍니다.

## 선택형(돌봄) 프로그램 우선모집 (2순위) 서약서

늘봄학교 선택형(돌봄) 프로그램 우선 모집 선정 학생 신청에 있어 다음 사항을 준수할 것을 서약합니다.

1. 우선 모집 대상자 2순위 신청 시 학기 중 17시 20분 이후에 귀가가 가능하며, 주 3회 이상 이용은 필수임을 확인하였습니다.
2. 우선 모집 대상자 2순위 제약조건으로 학기 중 17시 20분 이전에 귀가, 특별한 사유(병원 진료, 상담, 가족여행 등)를 제외하고 주 3회 이상 이용하지 않는 경우에는 선택형(돌봄) 프로그램에서 자동 퇴실 됨을 확인하였습니다.
3. 2025학년도 전주효천초등학교 선택형(돌봄) 프로그램 선발계획에 의거  
이의를 제기하지 않겠습니다.

20 . . .

학생 \_\_\_\_\_의 관계: \_\_\_\_\_

서약자: 성명 \_\_\_\_\_ (서명)

전주효천초등학교장 귀하

# 선택형(돌봄) 프로그램 우선모집 (3순위) 서약서

늘봄학교 선택형(돌봄) 프로그램 우선 모집 선정 학생 신청에 있어 다음 사항을 준수할 것을 서약합니다.

1. 우선 모집 대상자 3순위 신청 시 1년 동안 선택형(돌봄) 프로그램만 이용하는 것이 필수임을 확인하였습니다.
2. 우선 모집 대상자 3순위 제약조건으로 1년 동안 맞춤형 프로그램과 선택형(교육)프로그램을 신청하지 못하며, 학기 중 맞춤형 프로그램과 선택형(교육)프로그램 이용을 원하는 경우에는 선택형(돌봄) 프로그램에서 자동 퇴실 됨을 확인하였습니다.
3. 2025학년도 전주효천초등학교 선택형(돌봄) 프로그램 선발계획에 의거  
이의를 제기하지 않겠습니다.

20 . . .

학생 \_\_\_\_\_의 관계: \_\_\_\_\_

서 약 자: 성 명 \_\_\_\_\_ (서명)

전주효천초등학교장 귀하

# 전주효천초등학교 선택형(돌봄) 프로그램 생활규정

## 제1장 총칙

제1조(명칭 및 범위)

- ① 이 규정은 '전주효천초등학교 선택형(돌봄) 프로그램 생활규정'이라 한다.
- ② 이 규정은 선택형(돌봄) 프로그램 생활 교육과 관련된 규정으로 한다.

제2조(목적) 이 규정은 선택형(돌봄) 프로그램 학생의 인권보호와 돌봄전담사 등 관련자에 대한 존중을 바탕으로, 학생이 선택형(돌봄) 프로그램 속에서 바람직한 생활습관을 통해 심신이 건강하고 조화로운 인격을 형성하여 공동체 생활을 할 수 있도록 하는 데 목적이 있다.

## 제2장 권리와 의무

제3조(선택형(돌봄) 프로그램 학생의 권리) 선택형(돌봄) 프로그램 학생은 선택형(돌봄) 프로그램 생활과 관련하여 다음과 같은 권리를 가진다.

- ① 선택형(돌봄) 활동에 참여할 권리
- ② 선택형(돌봄) 활동에 참여하여 의견을 자유롭게 표현하고 인격을 존중받을 권리
- ③ 모든 폭력과 체벌로부터 보호받을 권리
- ④ 안전사고로부터 보호받고 건강한 생활을 누릴 수 있는 권리

제4조(선택형(돌봄) 프로그램 학생의 의무 및 책임) 선택형(돌봄) 프로그램 학생은 선택형(돌봄) 프로그램 생활과 관련하여 다음 각 호의 의무를 지닌다.

1. 선택형(돌봄) 프로그램 규칙과 규정을 준수할 의무
  2. 교육공동체의 인권을 존중할 의무
  3. 돌봄전담사의 권리를 존중할 의무
  4. 상호 존중하며 학교폭력(정신적, 금전적, 신체적 등 모두 포함) 등을 행하지 않을 의무
  5. 선택형(돌봄) 프로그램 활동 등에 참여할 의무
  6. 자신과 타인의 선택형(돌봄) 프로그램에 참여할 권리를 존중하고 선택형(돌봄) 프로그램 환경을 소중히 할 의무
  7. 선택형(돌봄) 프로그램 및 학교 내 공공기물을 소중히 여길 의무
  8. 자신과 타인의 건강과 안전을 위해 노력할 의무
  9. 바른말과 글을 쓰고 건전한 정보통신 윤리를 준수할 의무
  10. 타인의 사적인 시간과 문화를 존중하며, 소외되는 사람이 없도록 해야 할 의무
  11. 타인을 불쾌하게 만드는 언행을 하지 않을 의무
- 위 각 호의 의무사항을 지키지 않을 경우 해당 학생과 학부모에게 상담을 통해 시정을 요청한다.  
3회 이상 요구하였음에도 개선되지 않을 시에는 퇴실 조치할 수 있다.

## 제3장 선택형(돌봄) 프로그램 내 활동

제5조(입.퇴실)

- ① 정해진 시간에 입실과 퇴실을 한다.
- ② 입실시각은 13시 혹은 정규교육과정이 종료한 이후 10분 사이이며, 퇴실 시각은 최소 15시 40분이다.
- ③ 맞춤형프로그램, 선택형(교육) 프로그램에 참여하는 경우 먼저 선택형(돌봄) 프로그램에 입실하여 출석을 확인한 뒤 이동한다.
- ④ 합당한 사유(질병, 상담 병원진료 등)가 있는 경우를 제외하고 매월 1일 기준 월 3회 이상 입실과 퇴실 시각을 지키지 않는 경우에는 퇴실 조치할 수 있다.

#### 제6조(결석,조퇴)

- ① 결석 또는 조퇴 시 보호자가 문자나 전화로 미리 연락을 취해야 한다.
- ② 합당한 사유가 있는 경우를 제외하고 매월 1일 기준 월 3회 이상 무단불참(결석,조퇴)한 경우에는 퇴실 조치할 수 있다.

#### 제7조(일과시간 중 외출)

- ① 합당한 사유가 있는 경우를 제외하고 매월 1일 기준 월 3회 이상 무단 외출 및 퇴실을 한 경우에는 퇴실 조치할 수 있다.

#### 제8조(자격유지)

- ① 우선모집 및 일반모집 자격요건이 유지된 경우에만 선택형(돌봄) 프로그램에 참여할 수 있다.
- ② 우선모집 및 일반모집 자격요건이 상실된 경우(육아휴직, 중도퇴사, 선택형(돌봄) 프로그램 운영시간 동안 보육 가능) 즉시 담당자에게 통보한 뒤 퇴실한다.
- ③ 우선모집 및 일반모집 자격요건 유지에 관한 증빙서류(재직증명서에 근무시간 명시 필수)는 반기별로 요구할 수 있다.
- ④ 우선모집 대상자 2순위 제약 내용- 학기중 17시20분 이후 주3회 이상 귀가 필수, 학기중 17시20분 이전 으로 귀가 시간을 변경할 경우 선택형(돌봄) 프로그램 자동 퇴실합니다
- ⑤ 우선모집 대상자 3순위 제약 내용- 1년동안 선택형(돌봄) 프로그램만 이용 원하는 가정, 맞춤형 프로그램과 선택형(교육) 프로그램 신청하지 못함, 학기중 맞춤형 프로그램과 선택형(교육) 프로그램에 신청을 원하는 경우 자동 퇴실한다.
- ⑥ 선택형(돌봄) 프로그램에 선정된 학생은 맞춤형 프로그램, 선택형 교육프로그램에 신청할 수 없다.  
(선택형(돌봄) 프로그램 선정학생은 맞춤형 프로그램과 선택형(교육) 프로그램이 정원 미달되어 추가 모집할 경우 선착순으로 신청 가능함)
- ⑦ 학교밖 늘봄(돌봄형) 센터와 학교 선택형(돌봄) 프로그램을 동시에 이용할 수 없으며, 18:00이전 중복 등록이 확인된 경우 학교 선택형(돌봄) 프로그램에서 퇴실 조치 할 수 있다.
- ⑧ 선택형(돌봄) 프로그램에 선정되지 않은 학생은 늘봄프로그램 중 맞춤형 프로그램과 선택형(교육) 프로그램에 신청 기회가 주어지므로 돌봄 대기자에 해당되지 않는다(단 맞춤형 프로그램과 선택형(교육) 프로그램이 정원을 초과하여 1과목도 신청하지 못한 학생은 대기자에 해당됨)
- ⑨ 특수교육대상 학생 중 지원인력의 도움이 필요한 경우 지원인력과 같이 선택형(돌봄) 프로그램에 참여 (1대1 지도)한다.
- ⑩ 당해연도 선택형(돌봄) 프로그램 규정을 지키지 않아 퇴실한 경우 다음해에 선택형(돌봄) 프로그램에 신청 기회가 주어지지 않는다.

#### 제9조(퇴실)

- ① 전주효천초등학교 선택형(돌봄) 프로그램 퇴실은 “늘봄위원회”를 통해 익월부터 퇴실 조치를 한다.

## 제4장 규정의 제정 및 개정

제9조(규정의 제정 및 개정) 전주효천초등학교 선택형(돌봄) 프로그램 생활규정(이하 “생활규정”이라 한다)을 제정하거나 개정하기 위해서는 선택형(돌봄) 프로그램에 참여하고 있는 학생의 학부모(학생 1인당 1명), 돌봄업무 담당교사, 돌봄전담사에게 의견을 묻고 과반수의 참여 및 참여한 사람의 과반수의 찬성으로 의결한다.

제10조(개정안의 발의) 다음 각 호의 어느 하나로 생활규정에 대한 개정안을 발의할 수 있다.

1. 학교장이 생활규정의 개정을 요구할 때
2. 돌봄학부모의 과반수 이상이 생활규정의 개정을 요구할 때(학부모 동의서 첨부)
3. 돌봄전담사와 담당교사의 과반수 이상이 생활규정의 개정을 요구할 때

## 부칙

제11조(시행일) 이 전주효천초등학교 선택형(돌봄) 프로그램 생활규정은 2025년 3월 1일부터 시행한다.





『지혜와 지식, 배려와 존중이 숨쉬는 효천교육』

## 2025학년도 선택형(돌봄) 프로그램 귀가 및 이용 서약서



우)55079 전주시 완산구 효천중앙로 31 063)717-6100(교무실), 6101(행정실), 6105(FAX)

안녕하십니까?

본교 『선택형(돌봄) 프로그램』에서는 학생들의 안전한 귀가를 위하여 다음과 같은 귀가 지도 원칙을 정하여 시행하고 있습니다. 희망 귀가 시간과 서약서를 작성하셔서 **월 일(요일)까지 돌봄전담 선생님에게** 제출해주시기 바랍니다. 학생의 안전한 귀가 지도와 유괴, 각종 범죄로부터 보호하기 위하여 학부모님들의 협조를 부탁드립니다. 이점 양해하여 주시기 바랍니다.

학생명	보호자	연락처
-----	-----	-----

### 1. 귀가방법

원하는 귀가 방법에 √표시 하세요	희망 귀가시간	관계	이름	전화번호
① 보호자와 함께 귀가한다( )				
② 대리인을 사전에 지정한다( )				
③ 자율귀가 한다 ( ) (학생 스스로 귀가한다)	희망 귀가시간		귀가장소	
④ 학원차를 이용한다 ( )	희망 귀가시간		학원명	
기타	희망퇴실요일 및 시간			
	희망퇴실요일 및 시간			

\*희망 귀가 시간은 선택형(돌봄) 프로그램에서 나가는 시간을 기록해 주세요.

\*희망 귀가 시간이 요일마다 다른 경우 기타에 기록해 주세요.

### 2. 선택형(돌봄) 프로그램 귀가 지도 원칙

- ① 학생의 주소, 전화번호, 가족관계 등 학생의 신상에 변경이 있을 경우는 즉시 '선택형 돌봄 프로그램 돌봄전담 선생님께' 직접 연락하겠습니다. (위 개인 정보는 학생 안전을 위해 활용하며 아래 서명으로 동의한 것으로 간주)  
-결석, 지각, 조퇴: 반드시 돌봄 전담 선생님에게 **직접** 연락하겠습니다.(보호자의 연락을 직접 받지 않은 경우에는 조퇴가 허용되지 않습니다)
- ② 선택형 돌봄 프로그램 종료 후 귀가 방법과 퇴실 시각을 준수하며, 퇴실 이후의 안전사고에 대한 것은 보호자의 책임이며, 학교에 어떠한 이의도 제기하지 않음을 서약합니다.  
-정해진 시간 외에 귀가 요구 시에는 학부모의 확인(유선, 무선 연락)후에 귀가시킵니다.  
-학부모 동의하에 학생 혼자 귀가를 원할 경우 귀가 시 발생하는 안전사고에 대한 책임이 보호자에게 있습니다  
-학원 수강 및 개인적인 사유로 교외로 나간 경우는 귀가로 간주하며, 재입실이 불가합니다.  
-학생 안전을 위해 학교 안으로 들어오실 수 없으니 양해 바랍니다.
- ③ 학생이 전염되는 질병이 발생하였을 경우에는 학교에 즉각 통보하고, 학교의 조치에 따르겠습니다.
- ④ 학생의 질병으로 돌봄전담사가 귀가를 요청할 경우에는 즉시 학생을 데려가겠습니다.
- ⑤ 응급조치 이상의 긴급 의료 행위가 요구될 경우에는 부모가 조치를 취해야 하며, 부모에게 연락이 어려운 경우에만 학교에 권한을 위임합니다.
- ⑥ 17:00~18:00 귀가는 학생의 안전을 위하여 보호자 또는 대리인(성인)가 동행 귀가 원칙을 지키겠습니다.  
(보호자또는 대리인 동행시 만나는 장소는 후관 현관 앞으로 지정합니다)
- ⑦ 학생의 안전한 귀가를 위해서 선택형(돌봄) 프로그램 생활 규정이 지켜지지 않을 경우 “늘봄위원회”통해 익월부터 퇴실하겠습니다.

서약일자 2025년 월 일  
보호자: (인)

전주효천초등학교장 귀하



『지혜와 지식, 배려와 존중이 숨쉬는 효천교육』

2025학년도 선택형(돌봄) 프로그램  
응급처치 동의서 및 비상 연락처



우)55079 전주시 완산구 효천중앙로 31 063)717-6100(교무실), 6101(행정실), 6105(FAX)

안녕하십니까 ?

아래 응급처치 동의서 및 개인정보 수집 이용 동의서를 작성하셔서 **월 일(요일)까지 돌봄전담 선생님께** 제출해주시기 바랍니다.

<응급처치 동의서 및 비상연락처>

\* 사고 발생 시 응급처치는 보호자의 동의를 얻어야 함을 이해합니다. 선택형(돌봄) 프로그램에서 사고 발생 시 신속한 응급처치가 이루어지도록 아래의 연락처로 연락을 취해 주십시오. 다음 절차에 따라 응급처치를 하는 경우 그 권한을 귀 기관에 위임할 것을 동의합니다.

학생명		학년 반	
성별	남 여	생년월일	

▣ 응급처치의 절차

1. 본 기관에서는 사고 발생 시 가장 먼저 보호자님께 연락합니다.

학생과의 관계	부	학생과의관계	모
이 름		이 름	
전화번호		전화번호	

2. 보호자와 신속하게 연락이 되지 않을 경우, 보호자님이 정해 주신 다음의 사람들에게 연락합니다.

학생과의 관계		학생과의관계	
이 름		이 름	
전화번호		전화번호	

3. 필요하신 경우 119 구조대에 연락할 것이며, 본교에서 지정하는 의료기관이나 학부모님이 정하신 의료 기관( )으로 응급 수술할 것입니다.

4. 의료기관 수술 후에는 다음의 건강보험 관련 정보를 주어 신속한 치료를 받을 수 있도록 합니다.

의료보험의 종류	직장, 지역, 의료보험 중 기재
번 호	
기 관	

5. 응급처치시 피해야 할 약 또는 특이체질

응급처치시 피해야할 약	
알레르기 및 특정 질병 유무	

2025년 월 일  
보호자(법정대리인) : (서명 또는 인)

전주효천초등학교장 귀하



『지혜와 지식, 배려와 존중이 숨쉬는 효천교육』

2025학년도 선택형(돌봄) 프로그램 참여학생  
개인정보 수집·이용 및 제공 동의서



우)55079 전주시 완산구 효천중앙로 31 063)717-6100(교무실), 6101(행정실), 6105(FAX)

안녕하십니까 ?

아래 개인정보 수집·이용 및 제공 동의서를 작성하셔서 **월 일(요일)까지 돌봄전담 선생님께** 제출해주시기 바랍니다.

「개인정보 보호법」제15조와 제17조에 따라 초등선택형(돌봄) 프로그램(오후돌봄, 방과후 미래교실)에 참여하는 학생의 개인정보를 아래와 같이 수집·이용 및 제3자에게 제공하고자 합니다.

내용을 자세히 읽으신 후 동의 여부를 결정하여 주십시오.

학생명		학년 반	
-----	--	------	--

□ 개인정보 수집·이용 동의

항목	수집목적	보유기간
·인적사항: 학생성명, 학년, 반, 집주소, 연락처, 보호자 성명, 연락처, 형제자매성명, 학년, 반, 연락처 ·가구유형: 가구유형에 따른 각종 증빙자료(기초생활수급자(저소득층), 한부모가정, 맞벌이가정 등	초등선택형(돌봄) 프로그램 운영	1년

위의 개인정보 수집·이용에 대한 동의를 거부할 권리가 있습니다.

그러나 동의를 거부할 경우 원활한 초등선택형(돌봄) 프로그램 참여에 제한을 받을 수 있습니다.

위와 같이 개인정보를 수집·이용하는데

동의 하십니까?

동의

미동의

□ 개인정보 제 3자 제공 동의

제공받는기관	제공목적	제공하는 항목	보유기간
단체활동 위탁기관	선택형(돌봄) 프로그램 내 단체활동 운영	학생성명, 학년, 전화번호	1년

위의 개인정보 수집·이용에 대한 동의를 거부할 권리가 있습니다.

그러나 동의를 거부할 경우 원활한 초등선택형(돌봄) 프로그램 참여에 제한을 받을 수 있습니다.

위와 같이 개인정보를 수집·이용하는데

동의 하십니까?

동의

미동의

※ 만 14세 미만 학생의 경우 보호자(법정대리인)의 동의가 필요합니다.

2025년 월 일

보호자(법정대리인) :

(서명 또는 인)

전주효천초등학교장 귀하