

# 2025학년도 늘봄학교 운영 계획

전주자연초등학교

## I 운영 목적

1. 학생 중심의 다양하고 창의적인 교육 경험 제공으로 창의융합형 인재를 육성한다.
2. 학생의 건강한 성장·발달을 지원하는 늘봄학교 운영으로 교육 기회 확대 및 질 높은 프로그램을 제공한다.
3. 학생·학부모 수요를 반영한 양질의 프로그램을 제공하여 미래역량을 갖춘 인재육성에 기여하고 과열된 사교육 수요를 해소한다.
4. 지역사회 늘봄 서비스 제공기관과의 협력을 통해 늘봄 사각지대를 방지하고 공교육에 대한 수요자 만족도와 신뢰도를 제고한다.

## II 운영 방침

1. 수요자 요구 및 여건을 기반으로 세부 운영 규정을 정하고, 학교운영위원회 심의를 거쳐 학교장 중심으로 운영한다.
2. 당해 연도에는 맞춤형 프로그램 운영 교실 35학급, 선택형(돌봄) 프로그램 운영 교실 5학급, 선택형(교육) 프로그램 운영 교실 27학급을 설치하여 늘봄과정을 운영한다.
3. 늘봄과정 운영은 학교교육과정 운영 기간과 같게 하고 프로그램은 초등학교 1시간의 수업 40분을 기준으로 하되, 학기 중과 방학 중으로 분리하여 운영하고 학생의 건강이나 정규교육과정의 정상적인 운영을 저해하지 않도록 한다.

※ 각종 감염병으로 인한 학생 안전 우려 시 즉시 운영 중단 가능

4. 초1~2학년 대상의 맞춤형 프로그램은 정규수업 시간 이후, 초1~2학년 대상의 선택형(돌봄) 프로그램은 맞춤형 프로그램 이후, 초3~4학년 대상의 선택형(돌봄) 프로그램은 학기 중 월, 화, 목요일 6~7교시, 초1~6학년 대상의 선택형(교육) 프로그램은 학년 및 요일별로 참여 가능하며(4쪽 맞춤형 프로그램 및 선택형(교육) 프로그램 운영표 참고) 학생·학부모 선택에 의한 자율적 참여를 원칙으로 한다.

※ 맞춤형 프로그램은 시간당 강사료 40,000원, 선택형(교육) 프로그램 강사료는 학생당 30,000원(주3회), 25,000원(주2회)으로 하며 단위학교 및 지역사회의 여건을 고려하여 반영

5. 교재 사용

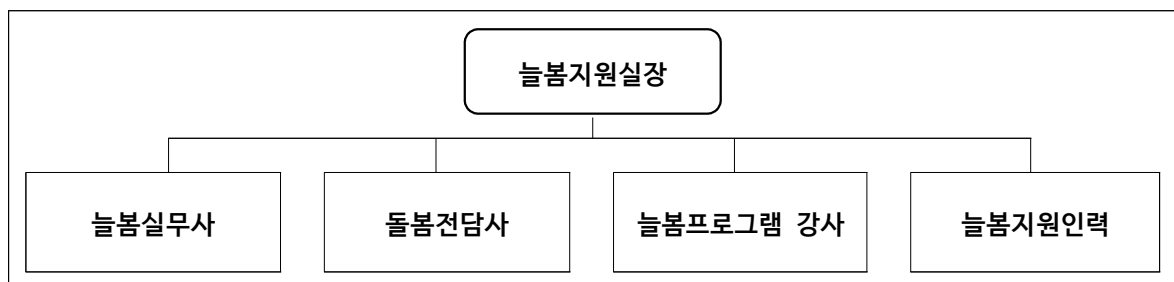
가. 교재는 자체 개발하여 사용하는 것이 원칙이나, 학교운영위원회의 심의를 거쳐 외부 교재(단가 포함) 및 재료를 활용할 수 있다.

나. 교재 판매를 위한 프로그램 개설, 교재 채택에 대한 대가 수수 및 강매하는 행위 등을 금지한다.

6. 학교운영위원회는 프로그램 운영 계획, 강사 선정 계획, 수익자 경비 부담 사항(강사료, 교재·재료 구입비, 늘봄학교 자유수강권 지원 등)과 예산이 포함된 늘봄학교 운영에 관한 사항을 심의한다. 학기 중 늘봄 프로그램이 신설되는 등의 사유 발생 시 학교운영위원회 심의를 추가로 받는다.
7. 맞춤형 프로그램 및 선택형(교육) 프로그램 수강생 선발 방법은 2월 3주차, 8월 3주차 각 1주일 기간을 두고 코디마스터 프로그램을 이용해 연 2회 모바일 수강신청(추첨)을 한다.
8. (1~2학년) 3월 맞춤형 프로그램 신청은 1차 수강신청 기간에 1인 4강좌(추첨)까지만 수강신청하며, 2차 추가신청 기간에는 개수 제한 없이 신청할 수 있다. 다음 달 수강신청부터는 미달된 강좌에 한하여 수강 신청할 수 있다.  
※ 2차 추가신청 기간에 선택형(교육) 프로그램 신청 가능
9. (3~6학년) 3월 선택형(교육) 프로그램 신청은 1차 수강신청 기간에 1인 4강좌(추첨)까지만 수강신청하며, 2차 추가신청 기간에는 개수 제한 없이 신청할 수 있다. 다음 달 수강신청부터는 미달된 강좌에 한하여 수강 신청할 수 있다.
10. 3월에 확정된 강좌는 다음 달 수강생으로 우선 등록되며, 본인이 중도에 수강 취소를 하지 않는 한 8월까지 1학기 동안 이어진다. 9월에도 수강 신청 방법은 3월과 동일하게 유지된다.
11. 늘봄학교 운영은 2025 전북 늘봄학교 운영계획 및 길라잡이에 의거하여 시행한다.
12. 늘봄학교의 질 향상을 위해 평가 및 환류, 점검에 힘쓴다.

### III 세부 운영 계획

#### 1. 운영 조직



#### 2. 늘봄과정 운영

##### 가. 맞춤형 프로그램 및 선택형(교육) 프로그램

##### 1) 대상

- 맞춤형 프로그램: 1~2학년 중 희망 학생
- 선택형(교육) 프로그램: 1~6학년 중 희망 학생

## 2) 운영 기간

운영기간	2025년 3월 4일(화) ~ 2026년 2월 13일(금) ※ 단 1학년은 3월 6일(목)부터 시작, 학교교육과정 운영계획 및 국가재난비상 상황에 따라 운영 기간은 변경될 수 있음				
운영시간	주중	수금 13:10~16:20 월화목 14:00~16:20	휴일	미운영	방학중 수금 09:00~12:10 월화목 09:00~11:20

구 분	운 영 기 간	늘봄학교 방학 기간
1기(1학기)	2025년 3월 4일(화) ~ 2025년 7월 24일(목)	
2기 여름방학	2025년 7월 29일(화) ~ 2025년 8월 19일(화)	2025년 7월 25일(금)~28일(월) (2일)
3기(2학기)	2025년 8월 20일(수) ~ 2026년 1월 6일(화)	
4기 겨울방학 및 학년말 방학	2026년 1월 9일(금) ~ 2026년 2월 13일(금)	2026년 1월 7일(수)~8일(목) (2일)

※ 추후 결정되는 2025학년도 학사 일정에 따라 변경 가능

## 3) 세부 추진 내용

프로그램 운영 계획	운영 기간	1기 (1학기)	3월 4일(화) ~ 7월 24일(목)	2기 여름 방학	7월 29일(화) ~ 8월 19일(화)	3기 (2학기)	8월 20일(수) ~ 1월 6일(화)	4기 겨울방학	1월 9일(금) ~ 2월 13일(금)
	운영 시간	주중	수금 13:10~16:20 월화목 14:00~16:20			방학중	수금 09:00~12:10 월화목 09:00~11:20		
늘봄학교 방학기간		7월25일(금)~7월 28일(월) (2일간)				1월 7일(수, 종업식)~1월 8일(목) (2일간)			
수요·만족도 조사 실시 계획		1학기	6월 23일(월) ~ 6월 27일(금)			2학기	11월 10일(월) ~ 11월 13일(목)		
추진 내용			목표	시기	대상 및 담당		비고		
◦ 기초 수요 조사 및 분석			1회	2025. 11월	학생, 학부모, 교원				
◦ 연간 운영 계획 수립			1회	2025. 2월	늘봄지원실		학교운영위원회 심의		
◦ 강사 모집 · 선정 · 계약			1회	12~2월	프로그램별 강사		성범죄 경력 및 아동학대범죄 전력 조회 실시		
◦ 세부 운영 계획 수립			1회	2월	늘봄지원실		프로그램명, 시간표, 강사, 수강료 등 향후 추진일정 등		
◦ 강사 오리엔테이션 실시			1회	2월	늘봄지원실, 늘봄 프로그램 강사		늘봄학교 운영 전반 및 학생 안전지도 및 기타 유의 사항 연수		
◦ 차시별 프로그램 운영 계획 수립			1회	2월 말	늘봄 프로그램 강사		강사가 계획 수립, 홈페이지 공개		
◦ 수강 신청 안내 및 수강생 모집			매월	매월	전교생		온라인 수강신청 프로그램 이용 가정통신문 송부		
◦ 정보공시			1회	4~5월	늘봄지원실		나이스 정보공시		
◦ 수강료 징수			매월	매월	수강생		수강료 선납(스쿨뱅킹)		
◦ 늘봄학교 자유수강권 지급			매월	매월	해당 학생				
◦ 늘봄학교 수업 공개 주간 운영			1회	6월	수강생, 학부모		학부모 참관 ※ 감염병 확산 방지를 위해 교내 외부인 출입이 금지될 경우 변경 및 취소 될 수 있음		
◦ 프로그램 및 강사 만족도 조사			2회	6월 11월	수강생		늘봄학교 수강생 및 학부모 대상 설문조사		
◦ 활동 결과 통지			2회	7월 말 12월 말	수강생		강사들이 작성 후 수강생 가정으로 통지함		
◦ 프로그램 활동 홍보			연중	수시	전교생, 학부모		운영 상황 수시 홍보		

#### 4) 맞춤형 프로그램 및 선택형(교육) 프로그램

맞춤 (18)	선택 (12)	수금 강좌	대상 학년	수업 장소	1~2학년 맞춤형		1~6학년 선택형(교육) 3~6학년 우선 배정	
					시간당 강사료 40,000원		수강료 25,000원	
					5교시	6교시	7교시	8교시
					13:10 -13:50	14:00 -14:40	14:50 -15:30	15:40 -16:20
1	1	드론항공	1~6		24	24	24	24
2	2	로봇과학	1~6		24	24	24	24
3	3	미니어처	1~6		24	24	24	24
4	4	미술1	1~6		24	24	24	24
5	5	바둑	1~6		24	24	24	24
6	6	바이올린 *선택형(교육) 27,000원	1~6		10	10	15	10
7	7	방송댄스	1~6	사창각실	24	24	24	24
8	8	예쁜글씨	1~6		24	24	24	24
9	9	음악줄넘기	1~6	강당	24	24	24	24
10	10	주산암산1	1~6		24	24	24	24
11	11	컴퓨터1	1~6	컴퓨터실	24	24	24	24
12	12	한자1	1~6		24	24	24	24
13		신체놀이1	1~2	2층놀이공간	24	24	·	
14		뉴스포츠1	1~2	3층놀이공간	24	24	·	
15		독서논술1	1~2	돌봄	24	24	1,2학년 돌봄	
16		보드게임	1~2	돌봄	24	24	1,2학년 돌봄	
17		실험과학1	1~2	돌봄	24	24	1,2학년 돌봄	
18		창의활동1	1~2	돌봄	24	24	1,2학년 돌봄	

맞춤 (17)	선택 (15)	월화목 강좌	대상 학년	수업 장소	1~2학년 맞춤형		1~6학년 선택형(교육) 3~6학년 우선 배정	
					시간당 강사료 40,000원		수강료 30,000원	
					6교시	7교시	8교시	
					14:00 -14:40	14:50 -15:30	15:40 -16:20	
1	1	놀이영어	1~2		24	24	24	
2	2	마술	1~6		24	24	24	
3	3	미술2	1~6		24	24	24	
4	4	스마트주산암산	1~6		24	24	24	
5	5	실험과학2	1~6		24	24	24	
6	6	우쿨렐레	1~6		20	20	20	
7	7	종이접기	1~6		24	24	24	
8	8	중국어	1~6		24	24	24	
9	9	창의수학	1~6		24	24	24	
10	10	컴퓨터2	1~6	컴퓨터실	24	24	24	
11	11	코딩	1~6	4-5	24	24	24	
12	12	한자2	1~6		24	24	24	
13		신체놀이2	1~2	2층놀이공간	24	24	·	
14		뉴스포츠2	1~2	3층놀이공간	24	24	·	
15		오카리나	1~2	돌봄	24	24	1,2학년 돌봄	
16		창의활동2	1~2	돌봄	24	24	1,2학년 돌봄	
17		책놀이	1~2	돌봄	24	24	1,2학년 돌봄	
	13	독서논술2	3~6		24	24	24	
	14	배드민턴	3~6	강당	20	20	20	
	15	영어2	3~6		24	24	24	

순	수금 강좌	수업 장소	교 시	유형	대상 학년	시간	월 수강료	강사 이름	강사 연락처	교재·교구 ·재료비	비고
1	드론항공 (24)	2-2	5	맞춤형	1~2	13:10~13:50	무료			월 25,000	
			6	맞춤형	1~2	14:00~14:40	25,000				
			7	선택형	1~6	14:50~15:30					
			8	선택형	1~6	15:40~16:20					
2	로봇과학 (24)	1-7	5	맞춤형	1~2	13:10~13:50	무료			87,000 (6~7개월 사용)	MRT 로봇 1~4 단계
			6	맞춤형	1~2	14:00~14:40	25,000				
			7	선택형	1~6	14:50~15:30					
			8	선택형	1~6	15:40~16:20					
3	미니어처 (24)	1-6	5	맞춤형	1~2	13:10~13:50	무료			월 12,000	재료비
			6	맞춤형	1~2	14:00~14:40	25,000			월 22,000	
			7	선택형	1~6	14:50~15:30					
			8	선택형	1~6	15:40~16:20					
4	미술1 (24)	2-3	5	맞춤형	1~2	13:10~13:50	무료			월 9,000	
			6	맞춤형	1~2	14:00~14:40	25,000				
			7	선택형	1~6	14:50~15:30					
			8	선택형	1~6	15:40~16:20					
5	바둑 (24)	2-9	5	맞춤형	1~2	13:10~13:50	무료			13,000	단계별 교재비
			6	맞춤형	1~2	14:00~14:40	25,000				
			7	선택형	1~6	14:50~15:30					
			8	선택형	1~6	15:40~16:20					
6	바이올린 (10/10/15/10)	2-5	5	맞춤형	1~2	13:10~13:50	무료			8,000	단계별 교재비 *악기 개별구입
			6	맞춤형	1~2	14:00~14:40	27,000			8,000~ 12,000	
			7	선택형	1~6	14:50~15:30					
			8	선택형	1~6	15:40~16:20					
7	방송댄스 (24)	시청각실	5	맞춤형	1~2	13:10~13:50	무료				
			6	맞춤형	1~2	14:00~14:40	25,000				
			7	선택형	1~6	14:50~15:30					
			8	선택형	1~6	15:40~16:20					
8	예쁜글씨 (24)	2-4	5	맞춤형	1~2	13:10~13:50	무료			월 8,000	재료비
			6	맞춤형	1~2	14:00~14:40	25,000				
			7	선택형	1~6	14:50~15:30					
			8	선택형	1~6	15:40~16:20					
9	음악 줄넘기 (24)	강당	5	맞춤형	1~2	13:10~13:50	무료				개인 줄넘기 준비
			6	맞춤형	1~2	14:00~14:40	25,000				
			7	선택형	1~6	14:50~15:30					
			8	선택형	1~6	15:40~16:20					
10	주산암산1 (24)	1-3	5	맞춤형	1~2	13:10~13:50	무료			9,000~ 13,000	단계별 교재비
			6	맞춤형	1~2	14:00~14:40	25,000			13,000~ 18,000	교구 1회 구입
			7	선택형	1~6	14:50~15:30					
			8	선택형	1~6	15:40~16:20					
11	컴퓨터1 (24)	컴퓨터실	5	맞춤형	1~2	13:10~13:50	무료			10,000~ 12,000	단계별 교재비
			6	맞춤형	1~2	14:00~14:40	25,000			12,000~ 18,000	
			7	선택형	1~6	14:50~15:30					
			8	선택형	1~6	15:40~16:20					
12	한자1 (24)	2-10	5	맞춤형	1~2	13:10~13:50	무료			4,500~ 10,800	단계별 교재비
			6	맞춤형	1~2	14:00~14:40	25,000			4,500~ 18,000	
			7	선택형	1~6	14:50~15:30					
			8	선택형	1~6	15:40~16:20					
13	신체놀이1 (24)	2층 놀이공간②	5	맞춤형	1~2	13:10~13:50	무료				
			6	맞춤형	1~2	14:00~14:40					
14	뉴스포츠1 (24)	3층 놀이공간①	5	맞춤형	1~2	13:10~13:50	무료				
			6	맞춤형	1~2	14:00~14:40					
15	독서논술1 (24)	2-8(돌봄)	5	맞춤형	1~2	13:10~13:50	무료			8,550	단계별 교재비
			6	맞춤형	1~2	14:00~14:40					
16	보드게임 (24)	2-7(돌봄)	5	맞춤형	1~2	13:10~13:50	무료			월 2,500	*대여비
			6	맞춤형	1~2	14:00~14:40					
17	실험과학1 (24)	1-8(돌봄)	5	맞춤형	1~2	13:10~13:50	무료			월 20,000	
			6	맞춤형	1~2	14:00~14:40					
18	창의활동1 (24)	2-6(돌봄)	5	맞춤형	1~2	13:10~13:50	무료			월 8,000	재료비
			6	맞춤형	1~2	14:00~14:40					

순	월화목 강좌	수업 장소	교 시	유형	대상 학년	시간	월 수강료	강사 이름	강사 연락처	교재·교구 ·재료비	비고
1	놀이영어 (24)	1-5	6	맞춤형	1~2	14:00~14:40	무료			14,400	단계별 교재비
			7	맞춤형	1~2	14:50~15:30					
			8	선택형	1~2	15:40~16:20	30,000				
2	마술 (24)	1-4	6	맞춤형	1~2	14:00~14:40	무료			월 25,000	
			7	맞춤형	1~2	14:50~15:30					
			8	선택형	1~6	15:40~16:20	30,000				
3	미술2 (24)	4-3	6	맞춤형	1~2	14:00~14:40	무료			월 8,000	
			7	맞춤형	1~2	14:50~15:30					
			8	선택형	1~6	15:40~16:20	30,000				
4	스마트 주산양산 (24)	4-11	6	맞춤형	1~2	14:00~14:40	무료			월 12,000	교재비 및 컨텐츠 사용료
			7	맞춤형	1~2	14:50~15:30					
			8	선택형	1~6	15:40~16:20	30,000				
5	실험과학2 (24)	4-12	6	맞춤형	1~2	14:00~14:40	무료			월 26,000	
			7	맞춤형	1~2	14:50~15:30					
			8	선택형	1~6	15:40~16:20	30,000				
6	우쿨렐레 (20)	4-6	6	맞춤형	1~2	14:00~14:40	무료			6,300~ 7,200	단계별 교재비 *악기 개별구입
			7	맞춤형	1~2	14:50~15:30				6,300~ 13,500	
			8	선택형	1~6	15:40~16:20	30,000				
7	종이접기 (24)	4-7	6	맞춤형	1~2	14:00~14:40	무료			8,000~ 20,000	단계별 교재비
			7	맞춤형	1~2	14:50~15:30					
			8	선택형	1~6	15:40~16:20	30,000			월 13,000	재료비
8	중국어 (24)	4-10	6	맞춤형	1~2	14:00~14:40	무료			5,400~ 13,320	교재비
			7	맞춤형	1~2	14:50~15:30					
			8	선택형	1~6	15:40~16:20	30,000				
9	창의수학 (24)	4-4	6	맞춤형	1~2	14:00~14:40	무료			월 14,000	단계별 교재,교 구비
			7	맞춤형	1~2	14:50~15:30					
			8	선택형	3~6	15:40~16:20	30,000				
10	컴퓨터2 (24)	컴퓨터실	6	맞춤형	1~2	14:00~14:40	무료			12,000	단계별 교재비
			7	맞춤형	1~2	14:50~15:30				12,000~ 17,000	
			8	선택형	1~6	15:40~16:20	30,000				
11	코딩 (24)	4-5	6	맞춤형	1~2	14:00~14:40	무료			88,000	단계별 교구비 (3~12 개월)
			7	맞춤형	1~2	14:50~15:30					
			8	선택형	1~6	15:40~16:20	30,000				
12	한자2 (24)	4-8	6	맞춤형	1~2	14:00~14:40	무료			4,500~ 10,800	단계별 교재비
			7	맞춤형	1~2	14:50~15:30				4,500~ 18,000	
			8	선택형	1~6	15:40~16:20	30,000				
13	신체놀이2 (24)	2층 놀이공간②	6	맞춤형	1~2	14:00~14:40	무료				
			7	맞춤형	1~2	14:50~15:30					
14	뉴스포츠2 (24)	3층 놀이공간①	6	맞춤형	1~2	14:00~14:40	무료				
			7	맞춤형	1~2	14:50~15:30					
15	오카리나 (24)	2-7(돌봄)	6	맞춤형	1~2	14:00~14:40	무료			13,000	교재비 *악기 개별구입
			7	맞춤형	1~2	14:50~15:30					
16	창의활동2 (24)	2-6(돌봄)	6	맞춤형	1~2	14:00~14:40	무료			월 8,000	재료비
			7	맞춤형	1~2	14:50~15:30					
17	책놀이 (24)	1-9(돌봄)	6	맞춤형	1~2	14:00~14:40	무료			6,000~ 8,000	재료비
			7	맞춤형	1~2	14:50~15:30					
18	독서논술2 (24)	4-9	6	선택형	3~6	14:00~14:40	30,000			8,550~ 15,750	단계별 교재비
			7	선택형	3~6	14:50~15:30					
			8	선택형	3~6	15:40~16:20					
19	배드민턴 (20)	강당	6	선택형	3~6	14:00~14:40	30,000			월 4,000	*개인 라켓 준비
			7	선택형	3~6	14:50~15:30					
			8	선택형	3~6	15:40~16:20					
20	영어2 (24)	4-2	6	선택형	3~4	14:00~14:40	30,000			12,600~ 29,250	단계별 교재비
			7	선택형	4~5	14:50~15:30					
			8	선택형	5~6	15:40~16:20					

가) 돌봄학교는 법정 공휴일, 임시 공휴일, 국경일에는 실시하지 않는다. 월 수업 일수는 당월에 따라 달라질 수 있으며 법정 공휴일, 임시 공휴일, 개교기념일, 재량휴업일, 돌봄학교 방학은 수업일로 산정한다.

나) 정규교육과정에 의한 것이나 학교행사(현장체험학습, 안전체험, 테마식 체험학습 등), 코로나, 수족구, 독감 등 법정 전염병 등으로 인한 것은 환불 및 보장을 하지 않는다.

다) 학생 개인적인 사정으로 인한 휴강은 결·보장을 실시하지 않는다.

라) 폐강 기준

① 맞춤형만 하는 프로그램: 5명 이하의 교시가 2개월 지속되면 강사와의 협의를 통해 해당 강좌 전체 폐강 가능

② 월화목 맞춤형+선택형(교육) 프로그램: 7교시 인원이 5명 이하이면 해당 교시만을 3~6학년 선택형(교육) 프로그램으로 전환 가능

③ 선택형(교육) 프로그램: 수강자가 차시 당 정원의 3분의 1 내외인 경우 강사와의 협의를 통해 전체 폐강 가능

마) 모든 수업은 1회 이상 공개 수업을 실시한다.(감염병, 천재지변 등 상황에 따라 변동 및 취소될 수 있음)

※ 바이올린은 주2회 27,000원(교육의 질을 고려하여 소인수로 운영)

※ 재난으로 인한 휴업 시에 재해 지역 및 학교 상황 등을 고려하여 학교 내 안전 보장이 어려운 경우 미운영

## 나. 선택형(돌봄) 프로그램

### 1) 운영 개요

순	추진 내용	시기	세부 업무
1	◦ 참여 학생 선정	2025. 1월	- 입반 학생 확정 및 반편성 - 연간 운영 계획 수립
2	◦ 선택형(돌봄) 프로그램 공개의 날 실시	2025. 6월 3주	- 공개의 날 계획안, 참관록 준비 - 가정통신문 발송 - 결과 보고
3	◦ 1학기 선택형(돌봄) 프로그램 만족도 조사 실시(자체)	2025. 6월 4주	- 학생, 학부모 만족도 조사 실시
4	◦ 1학기 운영 마무리	2025. 7월	- 만족도 조사 결과 피드백 활용
5	◦ 여름방학 운영 계획 수립 및 운영	2025. 7월	- 방학 중 돌봄 이용자 수요 조사 - 여름방학 운영 계획 수립 - 탄력적 반편성 운영 - 외부 프로그램 진행
6	◦ 2학기 선택형(돌봄) 프로그램 만족도 조사 실시(교육청)	2025. 11월 2주	- 학생, 학부모 만족도 조사 실시
7	◦ 겨울방학 및 학년말 방학 운영 계획 수립 및 운영	2025. 12월	- 방학 중 돌봄 이용자 수요 조사 - 학년말 방학 운영 계획 수립 - 탄력적 반편성 운영 - 외부 프로그램 진행
8	◦ 2학기 말 학년말 운영 마무리	2026. 1~2월	- 만족도 조사 결과 피드백 활용



가) 학기 중 운영 내용

유형	대상	운영 시간	운영 장소	간식	비고
맞춤형 프로그램 수강 후 선택형(돌봄) 프로그램 신청 (3개반)	1~2학년	주중 맞춤형 프로그램 수강 후~ 18:00까지	늘봄검용교실	무상제공	
선택형(돌봄) 프로그램 (1개반)	1~2학년	주중 정규수업 후~ 18:00까지	8명 이하: 3층 연계형 공간 8명 초과: 검용 교실	무상제공	
3,4학년 (1개반)	3~4학년 중 선택형(교육) 프로그램을 수강하는 학생	월,화,목 13:40~15:30까지 (수,금 미운영)	늘봄검용교실	미제공	

나) 방학 중 운영 내용(1~2학년 통합, 중일반 5개실, 연장반 2개실)

유형	시간	대상	인원	운영 장소	비용부담	비고
중일반	09:00~ 15:00	학기 중 선택형(돌봄) 프로그램	100명 내외 (최대 110명)	늘봄검용교실 (5실)	위탁급식 (희망자) 일 6,500원 (업체에 따라 달라질 수 있음)	간식 미제공, 도시락 운영
연장반	15:00~ 17:00	참여자 중 방학 중 희망자				

## 2) 대상 학생 선정

가) 초1~4학년 학생 중 희망 학생을 대상으로 한다.(방학 중은 3~4학년 제외)

나) 초등 1~2학년 대기 수요 제로화를 전제하고 선택형(돌봄) 프로그램에 입급하는 우선 순위를 다음과 같이 정하여 운영할 수 있음

- ① 1~4학년 학생 중 실제 돌봄(학교 체류) 희망 시간이 많은 학생
- ② 저학년 학생(초1학년>2학년>초3학년>초4학년)
- ③ 법정수급(저소득층)가정>지원 맞벌이가정(한부모/조손/다문화/기타담임추천)>일반 맞벌이가정(휴직자는 외벌이로 간주하며 맞벌이 중 다자녀를 우선함)

※ 선정 자료: 학부모 희망서 기재 내용, 담임 조사서, 관련 증빙서류(맞벌이가정·저소득층가정·한부모가정·다자녀가정·다문화가정·담임추천대상자 등)

※ 담임추천대상자: 일시적 실직, 일시적 경력단절 등으로 구직중인 가정의 자녀

- ④ ①~③의 순위를 적용하고 동순위인 경우에는 코디마스터 프로그램으로 추천한다.

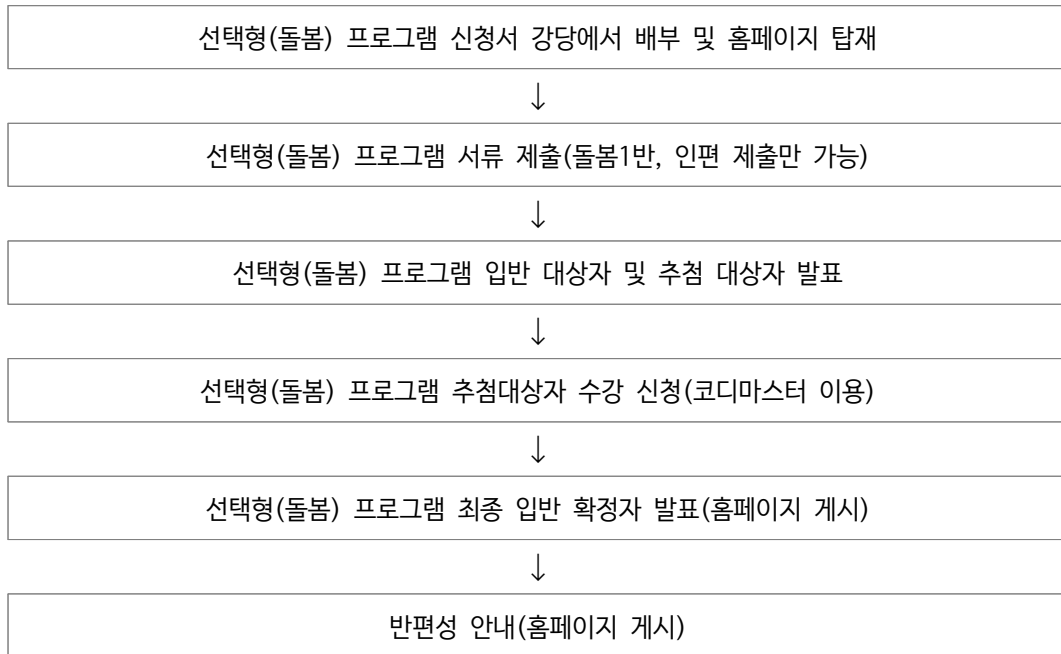
다) 참여 학생은 신청서를 제출하여야 하고, 중도 포기자는 재입급하는데 있어 제한을 둘 수 있으며, 전입생은 전입일을 기준으로 입급할 수 있다.

라) 3~4학년 중 선택형(교육) 프로그램을 수강하는 학생만 학기 중 월,화,목요일 13:40 ~ 15:30까지 선택형(돌봄) 프로그램에 참여 가능하며, 선택형(교육) 프로그램을 미수강 시에는 선택형(돌봄) 프로그램에 참여할 수 없다.

마) 신청한 체류시간보다 30분 이상 일찍 퇴실하는 날이 주 3회 이상일 경우 자동 탈락되며 차기 대기학생이 입급된다.



#### 바) 선정 방법



### 3) 학급 편성 및 담당

- 가) 1개반 인원은 20명 내외(최대 22명)로 하되 요일별 또는 시간대별 참여 인원을 고려하여 조정 가능하다.
- 나) 본 학년도에는 오후늘봄 5학급으로 편성한다.
- 다) 선택형(돌봄) 프로그램은 돌봄전담사가 담당한다. 돌봄전담사가 운영하는 선택형(돌봄) 프로그램에 참여하지 못하면서 연계 늘봄이 필요한 학생의 경우 교육기부자, 자원봉사자, 학부모 등 학교 여건에 따른 다양한 인력을 활용하여 지원 가능하다.

### 4) 운영 내용 및 운영 시간

- 가) 학기 중, 방학 중으로 구분하여 운영한다.
- 나) 선택형(돌봄) 프로그램은 돌봄전담사가 입장 책임 관리한다.
- 다) 발달단계를 고려한 신체활동과 인성 활동 중심으로 구성한다.
- 라) 세부 활동 운영 계획서는 별도 작성한다.
- 마) 학부모의 수요 및 늘봄 여건 등을 고려하여 수요가 없는 경우 운영 시간 조정이 가능하다.
- 바) 관공서의 공휴일에 관한 규정에서 정한 공휴일만 운영일에서 제외한다.
- 사) 맞춤형 프로그램과 선택형(교육) 프로그램을 연계하여 운영한다.

## 5) 운영 개요

### <1,2학년 선택형(돌봄) 프로그램만 참여형> 예시

시간	월	화	수	목	금
13:10~13:50	정규수업	정규수업	입실, 독서활동	정규수업	입실, 독서활동
14:00~14:40	개인 활동(독서, 숙제 놀이 등), 간식 및 휴식				
14:50~15:30	자체 프로그램(책놀이, 보드게임, 전래놀이 등)				
15:40~16:20	자기 주도적 활동(독서, 그림 그리기, 글쓰기)				
16:30~17:00	개별 놀이 활동, 숙제하기, 자기 주도적 활동(독서, 그림 그리기, 글쓰기)				
17:00~18:00	(개인 활동 및 자율 활동) 자유 선택 활동, 귀가 준비 및 귀가				

### <1,2학년 맞춤형 프로그램 후 선택형(돌봄) 프로그램 참여형> 예시

시간	월	화	수	목	금
13:10~13:50	정규수업	정규수업	입실, 독서활동	정규수업	입실, 독서활동
14:00~14:40	맞춤형 프로그램				
14:50~15:30	맞춤형 프로그램		간식지도	맞춤형 프로그램	간식지도
15:40~16:20	자기 주도적 활동(독서, 그림 그리기, 글쓰기)				
16:30~17:00	개별 놀이 활동, 숙제하기, 자기 주도적 활동(독서, 그림 그리기, 글쓰기)				
17:00~18:00	(개인 활동 및 자율 활동) 자유 선택 활동, 귀가 준비 및 귀가				

### <3,4학년 선택형(돌봄) 프로그램 참여형> 예시

시간	월	화	수	목	금
13:50~14:00	출석 확인		미운영	출석 확인	미운영
14:00~14:40	개인 활동(독서, 숙제 놀이 등)				
14:50~15:30	자체 프로그램(책놀이, 보드게임, 전래놀이 등)				

### <방학중 선택형(돌봄) 프로그램> 예시

시간	월	화	수	목	금
09:00~09:40	맞춤형 프로그램				
09:50~10:30	맞춤형 프로그램				
10:40~11:20	입실 확인, 독서 활동, 간식 지도				
11:30~12:10	자율 학습 및 활동(스토쿠, 속담, 숨은그림찾기 등)				
12:10~13:00	정리 및 중식 지도, 오전 활동 참여 학생 귀가 지도, 휴식 시간				
13:00~13:40	오후 프로그램 참여				
13:50~14:30	독서 활동 및 영상, 단체 활동				
14:40~15:20	자유 선택 활동				
15:30~16:10	자율 학습 및 활동(스토쿠, 속담, 숨은그림찾기 등)				
16:10~17:00	자율 학습 및 교구 활동, 귀가 지도				

## 6) 간식 및 급식

### 가) 간식

- 1-2학년을 대상으로 한다.
- 간식은 전액 무상으로 제공한다.(교육청 예산 배정)
- 간식비는 1인 2,000원으로 위탁 운영한다.(학기 중 지원)
- 간식은 학생 영양 및 수요를 고려하여 다양하게 제공하고, 식중독 사고 등 안전사고를 미연에 방지하기 위해 가능한 완제품을 제공한다.
- 보존식은 냉각시켜 급·간식 일자, 식단명, 채취 시간, 채취자, 냉동고 온도 등을 기록하여 보관한다.
- 식품 알레르기 현황 등 특이체질을 파악하여 안전사고를 예방한다.

### 나) 급식

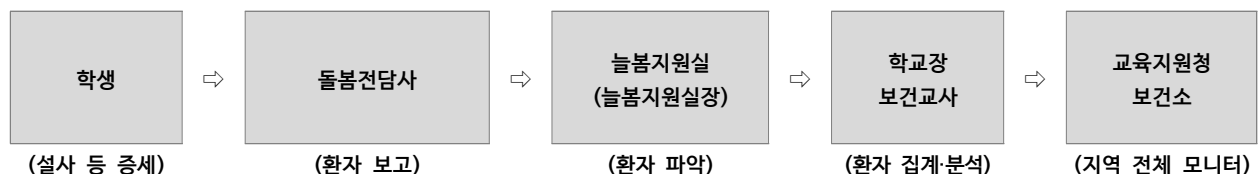
- 급식은 수익자 부담으로 제공한다.(교육비 지원 가정은 무상 제공)
- 급식비는 1인 6,500원(예상)으로 위탁 운영한다.
- 급식은 학생 영양 및 수요를 고려하여 다양하게 제공하고, 식중독 사고 등 안전사고를 미연에 방지하기 위해 가능한 완제품을 제공한다.
- 보존식은 냉각시켜 급·간식 일자, 식단명, 채취 시간, 채취자, 냉동고 온도 등을 기록하여 보관한다.
- 식품 알레르기 현황 등 특이체질을 파악하여 안전사고를 예방한다.

### 다) 급·간식 환불 규정

- 간식비는 환불 사유 발생 시 자체 환불 규정에 따라 환불하도록 한다.

구분	환불 사유 발생일	환불 금액
급·간식을 제공할 수 없게 된 경우	급·간식을 제공할 수 없게 된 날	이미 납부한 급·간식비를 일할 계산한 금액
법적전염병으로 학교 출석 인정된 경우	급·간식을 제공할 수 없게 된 날로부터 2일 후	
본인의 의사로 늘봄교실 참여를 포기한 경우	급·간식 불참(미실시) 5일전(주말, 공휴일 제외) 불참(미실시) 신청서를 제출한 경우	

### [늘봄학교 집단 환자 감시체계]



### 3. 인력 운용

#### 가. 돌봄전담사

##### 1) 역할

- 선택형(돌봄) 프로그램 운영·관리 전담
- 돌봄교실 운영 및 학생 관리
- 학생 돌봄 및 관리, 선택형(돌봄) 프로그램 관련 업무 추진
- 선택형(돌봄) 프로그램 계획·운영, 예산 관리
- 간식 및 급식 업무 추진 등 기타 선택형(돌봄) 프로그램 관련 업무 등

##### 2) 돌봄전담사 대체인력

- 목적: 학교 단위의 대체 인력풀을 사전에 구성(1~2월)하여 돌봄전담사 부재시(특별휴가, 학습휴가, 연차, 병가 등) 즉시 대처하여 안정적인 선택형(돌봄) 프로그램 운영
- 기간: 2025.3.4.~2026.2.28.
- 구성: 유·초·중등 교원자격증 소지자, 보육교사 2급 이상 자격 소지자, 교내 희망 교원 등
- 수당 지급: 시간당 15,000원(60분 기준)
- 기타사항
  - 가) 대체인력 운영 전 자격증 확인 및 사본 비전자문서 등록, 성범죄·아동학대 및 범죄경력 조회
  - 나) 건강검진기관 및 국민건강보험공단에서 발행한 채용 건강검진 대체 통보서(검사일로부터 2년간 유효, 단, 결핵검진 관련 서류는 1년마다 확인)
  - 다) 단기간 운영하는 대체인력에 대해서도 단기계약서 작성

#### 나. 맞춤형 프로그램 및 선택형(교육) 프로그램 강사

##### 1) 역할

- 양질의 늘봄 프로그램 운영
- 참여 학생 출결 및 안전관리, 운영 교실 관리
- 늘봄 프로그램 운영 관련 역량 강화 등

##### 2) 강사 모집

- 가) 학교운영위원회가 늘봄학교 연간 운영 계획을 심의할 때 강사 선정 계획을 포함하여 심의하며, 강사는 누리집 공고 등을 통해 모집한다.
  - ※ 관할 교육(지원청)청에서 운영 중인 인력풀을 통해 강사와 위수탁 계약을 하는 경우 모집 공고 생략 가능
- 나) 강사와 프로그램 위탁계약 기간은 1년 이내로 한다.
- 다) 외부강사 선정 및 위탁계약시 ‘성범죄 경력 및 아동학대관련범죄 전력 조회 동의서’, 성범죄 및 아동학대 수사여부 부존재 확인 서약서 제출받고, 취업제한 사유 해당 여부를 확인한 후 계약한다.

### 3) 계약 절차

가) 제안서와 운영능력심사를 통해 선정된 강사는 학교장과 계약한다.

나) 강사 계약의 절차는 다음과 같다.



다) 개인위탁 계약시 구비서류

(1) 개인위탁 강사의 경우

(가) 위수탁 계약서 2부(학교에서 준비)

(나) 주민등록증, 여권, 운전면허증, 장애인등록증, 외국인등록증, 국내거소 신고증 중 어느 하나에 해당하는 신분증 사본 1부

(다) 강사 활동 확인서 및 자격증(원본대조) 사본 1부(단기 대체강사의 경우 생략 가능)

(라) 최종학력증명서 1부(단기 대체강사의 경우 생략 가능)

(마) 통장 사본 1부

(바) 개인정보 보안서약서 1부

(사) 개인정보 수집·이용 및 제3자 제공 동의서 1부

(아) 행정정보공동이용 사전동의서 1부

(자) 성범죄 경력 조회 및 아동학대관련범죄 전력 조회 동의서 1부

※ 회신서는 학교에서 행정정보공동이용시스템(<http://share.go.kr>)을 통해 조회

(차) 성범죄 및 아동학대 관련 수사여부 부존재 확인 서약서 1부

(카) 최초 계약일로부터 2개월 이내 교육 이수증 제출(1개월 이상의 계약 강사)

- 성희롱·성폭력·성매매·가정폭력 4대 폭력 예방교육 이수증

(재계약하는 경우 매년 1회 이수 의무)

- 아동학대 신고 의무자 교육(1시간 이상)

※ 이수방법: 원격 또는 집합교육 등 학교 여건에 맞게 실시

(타) 건강검진기관에서 발행한 채용신체검사서[흉부 X-ray 포함] 1부(검사일로부터 1년간 유효)

※ 공무원채용신체검사서도 가능

※ 건강검진기관 및 국민건강보험공단에서 발행한 건강검진대체통보서(검사일로부터 2년간 유효)도 가능하나, 검진일로부터 1년이 초과되었을 경우 결핵검진결과서 추가 제출

※ 보건소 발행 건강진단서의 경우 전염성 질환 유무만 확인되므로 불가함

(파) 잠복결핵감염검진확인서(1개월 이하 단기 대체강사의 경우 생략 가능)

※ 신규 선정된 강사에 대해서는 1개월 이내에 검진 실시(생애 1회 검진으로 기 잠복결핵감염검진확인서 제출 가능)

(차) 청렴서약서(개인위탁용) 1부

재계약 시 제출서류
<ul style="list-style-type: none"> <li>○ 종전의 서류로 같음</li> <li>○ 건강검진기관에서 발행한 채용신체검사서는 1년 단위로 징구, 건강검진기관 및 국민건강보험공단에서 발행한 건강검진대체통보서도 가능(검사일로부터 2년간 유효)</li> <li>○ 개인정보 수집·이용 및 제3자 제공 동의서, 성범죄 경력 조회 및 아동학대관련범죄 전력 조회 동의서, 성범죄 및 아동학대 수사여부 부존재 확인 서약서는 계약 시마다 징구</li> </ul>
A학교의 강사가 B학교의 강사로 동시에 활동하고자 할 경우 제출서류
<ul style="list-style-type: none"> <li>○ 먼저 계약한 학교에 제출한 서류의 사본(먼저 계약한 학교에서 원본대조필)으로 대체 가능</li> <li>○ 다만, 유효기간(검사일로부터 1년)이 만료된 채용신체검사서, 개인정보 수집·이용 및 제3자 제공 동의서와 성범죄 경력 및 아동학대관련범죄 전력 조회 동의서, 성범죄 및 아동학대 수사여부 부존재 확인 서약서는 제외</li> </ul>

#### 4) 위수탁 계약 해지

위수탁 계약 해지 방법
<ul style="list-style-type: none"> <li>○ 자동 해지: 계약 기간이 만료될 시</li> <li>○ 학교장에 의한 해지 <ul style="list-style-type: none"> <li>〈즉시 해지〉 해지 통지 시 즉시 효력 발생 <ul style="list-style-type: none"> <li>- 제출한 서류에 허위 사실이 있을 때</li> <li>- 성범죄, 아동학대관련범죄 등으로 학생을 지도하기에 심히 부적절한 사유가 발생하였을 때</li> </ul> </li> <li>〈절차 해지〉 (해지 30일 전 해지사유서 통지→강사 수령 확인) 후 효력 발생 <ul style="list-style-type: none"> <li>- 학교와 사전 협의 없이 2회 이상 무단으로 결강하였을 때</li> <li>- 프로그램 운영 준비 및 학생 지도 소홀 등으로 강사의 교체가 필요하다고 인정되었을 때</li> <li>- 기타 계약 당사자 일방의 부당한 행위 등으로 계약의 기초가 되는 신뢰관계가 파괴되었을 때</li> </ul> </li> </ul> </li> <li>○ 강사 해지: 강사가 프로그램 운영을 스스로 포기할 시 <ul style="list-style-type: none"> <li>- 계약해지 시 30일 전에 서면으로 그 사유를 학교에 통지하여야 하며, 그렇지 않을 경우 학교는 외부강사에게 불이익을 줄 수 있다.</li> </ul> </li> </ul>

#### 5) 재계약 기준

- 가) 강사 만족도가 100점만점의 80점 이상인 경우, 참여 학생 수, 프로그램 수요, 운영 여건, 계약사항 준수, 민원 등으로 종합적으로 평가하여 공모절차 없이 계약기간을 1년 미만으로 연장하여 재계약할 수 있다.(기준점수: 매우 만족 100점, 만족 80점, 보통 60점, 불만 40점, 매우 불만 20점)
- 나) 단, 당초 계약기간을 포함하여 총 2년 미만으로 연장이 가능하며, 2년 이상일 경우에는 반드시 공모 절차를 진행한다.

## 6) 강사 선정 심사 계획

### 가) 제안서 평가위원 조직

- (1) 구성: 평가위원은 내부위원과 외부위원으로 구성한다.
- (2) 역할: 위탁강사 선정을 위한 강사별 프로그램 운영제안서(서류심사) 및 프로그램 운영능력 평가(면접심사), 프로그램 운영 관련 각종 심사활동에 참여한다.
- (3) 자격: 평가대상자와 이익 및 친인척 관계가 없는 자로서 학식과 경험이 풍부한 자로 청렴 및 보안 서약서에 서명 또는 날인하여 서약서를 제출한다.
- (4) 심사위원 중 부득이한 사정으로 결원 발생 시 심사위원장이 지정한 사람이 심사를 할 수 있다.

### 나) 세부 계획 (\*학교교육과정 운영에 따라 변동 가능성 있음)

구분	절차	일 정	비 고
1	공고 및 응모	2025.12.1.(월) ~ 12.5.(금)	<ul style="list-style-type: none"> <li>○ 전주자연초등학교 누리집</li> <li>○ 늘봄지원센터 누리집</li> <li>○ 접수방법: 인편 접수(우편접수 가능)</li> </ul>
2	제안서심사 발표	2025.12.10.(수)	<ul style="list-style-type: none"> <li>○ 평가: 늘봄학교 소위원회</li> <li>○ 1차 제안서 평가결과 개별통보</li> </ul>
3	운영능력심사	2025.12.15.(월) ~ 12.18.(목)	<ul style="list-style-type: none"> <li>○ 서류심사 결과 합격자만 실시(3배수)</li> <li>○ 장소: 전주자연초등학교 1층 회의실</li> </ul>
4	심사결과 발표	2025.12.22.(월)	<ul style="list-style-type: none"> <li>○ 합격자 발표</li> <li>○ 전주자연초등학교 누리집에 발표</li> <li>○ 개별 통지</li> </ul>

※ 최종 심사 결과 최고득점자를 강사로 선정하며, 최고득점자의 계약 포기 또는 계약 유지가 어려울 경우 차점자 순으로 계약 운영

## 4. 학생 관리 및 안전 지도

가. (출결관리) 보호자에게 지각, 결석 상황을 안내하고 출석을 독려한다.

나. (생활지도) 늘봄과정 참여 시 강사에 대한 예의 및 참여 태도와 관련하여 수시 지도한다.

- 1) 긍정적이고 바른 생활 태도가 형성될 수 있도록 수시로 지도한다.

- 잦은 결석과 불성실한 수업 참여 태도, 욕설, 폭력 등으로 월 3회 이상 수업에 지장을 끼치는 학생은 프로그램 참여에 제한을 둘 수 있다.

- 2) 학생 건강을 위해 청결한 환경 유지, 청소 시 입장 지도한다.

다. (안전지도) 안전지도 및 안전예방교육을 실시한다.

- 1) 교내 안전지도 및 안전 귀가 지도를 실시한다.

- 2) 늘봄과정 운영 교실을 집중 배치하여 관리의 효율성을 높이고, CCTV나 방화차단막 등을 활용하여 안전사고를 대비한다.

- 3) 직사광선이 가장 강한 시간대, 폭염 특보, 미세먼지·오존 경보 발령, 태풍·집중호우, 폭한, 폭설 등 기타 교육감(학교장)이 위험하다고 판단되는 시기 등에는 실외활동을 자제한다.



- 4) 자연재난 및 사회재난 발생이 예상될 때, 학교장 재량으로 임시휴업일 조치 등과 연계하여 휴강을 검토하고, 보호자 안내 등 학생 안전이 확보되도록 노력한다.
- 5) 학교 시설물 유지·보수 공사 시 관련 지침 등을 철저히 준수하는 등 학생 안전 확보를 위한 조치를 취한다.

※ 석면 공사, 냉·난방기 교체, 내진 보강, 창호 교체, 도색 공사 등

라. 프로그램 교육활동 중에 발생한 사고로서 학생·교직원 또는 교육활동 참여자의 생명 또는 신체에 피해를 주는 모든 사고는 학교안전공제회로부터 보상을 받을 수 있도록 조치를 취한다.

▶ 다만, 「공무원연금법」, 「사립학교교직원연금법」, 「산업재해보상보험법」 등(법률에 의무보험가입규정이 있는 경우 포함)의 적용을 받는 교직원 및 교육활동 참여자는 해당 법률에 따라 보상 또는 배상을 신청한다.

※ 외부위탁업체와 계약 시에는 교내·외 안전사고에 대비하여 보상청구 가능하도록 민간보험(영업 배상책임보험)의 가입 여부를 확인 후 계약

마. 학교장의 관리·감독이 미치지 못하는 프로그램 교육활동\*의 경우에는 학교안전사고에 해당하지 않으므로, 학교장은 안전사고 등으로 인한 피해보상을 받을 수 있도록 보험가입 여부를 반드시 확인한다.

\* 학교외부에서 교사 등의 임장지도 없이 외부위탁업체에 의해 이루어지는 활동을 의미

바. 선택형(돌봄) 프로그램 운영 시 유의사항은 다음과 같다.

- 1) 음식물 위생 관리(식중독 예방)를 철저히 한다.
- 2) 안전한 귀가를 위한 학생별 지도방안을 보호자와 협의하여 시행한다.  
※ 보호자 동행 귀가 원칙, 보호자 요구에 의해 학교 자원의 개인별 귀가 시간을 결정한다.
- 3) 야외 단체활동은 학교장의 허가를 받은 후 늘봄전담사 책임 하에 임장하여 철저하게 관리를 실시한다.
- 4) 학생 실종 및 유괴 등의 각종 사고에 대한 예방 지도를 한다.
- 5) 경찰지구대 순찰 협조 및 학교 경비 강화, 배움터지킴이, 자율방범대와 연계하여 운영한다.
- 6) 각종 시설물에 안전표지판과 비상구 표지를 그림과 글씨로 부착하고 점검한다.
- 7) 선택형(돌봄) 프로그램 운영 중 학생 안전사고 보상이 가능하다.

※ 근거: 「학교안전사고 예방 및 보상에 관한 법률」

※ 학교장의 관리·감독 하에 이루어지는 학교 안팎의 모든 교육활동은 학교안전공제회의 보상 범위에 포함

#### 〈안전지도 예시〉

분야	관리 내용	점검내용(예시)
활동 안전	실내 활동	교재, 교구, 문구, 생활지도
	실외 활동	운동장, 놀이기구, 실외 운동
귀가 안전	안전 귀가 계획 수립	학생 개인별 관리 카드
	학부모 동행 귀가	귀가 동의서, 귀가 일지
	지역사회 연계	인근 경찰 지구대 협조, 순찰 강화, 지역사회 인력 확보
감염병 안전	감염병 예방 확인 조치	개인 위생관리 요령 지도, 손 세정제 비치, 체온 측정 감염병 병력 파악
	감염병 확인	감염병 발생 확인
	감염병 조치	감염병 증상에 따른 조치

## 5. 시설물 및 비품 등 관리

- 가. 위생적인 환경을 위하여 학교방역을 시행할 때 반드시 늘봄교실을 포함하여 소독을 실시한다.  
 나. 시설물의 수시 안전점검 실시로 위험요소 사전 예방을 철저히 한다.  
 다. 늘봄교실의 비품은 관련 규정에 따라 목록 및 대장으로 관리하여 사용한다.

## 6. 회계 관리

### 가. 회계 관리 및 운영

- 1) 수강료는 학교회계규칙에 따라 징수한다. 선수납을 권장하되, 징수 시기는 학교 상황에 따라 조정할 수 있다.  
 ※ 새학년 시작 시기와 동시에 프로그램 운영될 경우 선수납이 불가하여 징수 시기 조정 가능
- 2) 인건비, 늘봄 보조인력 인건비(봉사료), 프로그램 운영비, 프로그램 수강료, 간식비, 교재·재료비 등을 운영한다.
- 3) 수강료는 프로그램에 참여하기 위해 수익자가 부담하는 경비를 의미하며, 강사료, 교재구입비, 재료구입비로 구성된다.
- 4) 수강료는 수익자부담을 원칙으로 하고 학교운영위원회의 심의를 거쳐 월별로 징수한다.
- 5) 학교회계 절차에 의해 수익자 부담으로 교재 또는 재료를 구입하는 경우는 세부 운영 계획 심의를 받는다.
- 6) 강사료는 월 단위로 프로그램 종료 후 검사 완료·청구 시 지급한다.
- 7) 수강료는 강사가 직접 수납할 수 없으며, 학교회계출납원이 수납하는 것을 원칙으로 한다.  
 ※ 수강료(강사료, 교재구입비, 재료구입비)는 스쿨뱅킹으로 징수하여 수납함  
 ※ 미납, 수강료를 강사가 대납할 수 없음
- 8) 수강료를 2개월 이상 미납하는 경우 수강신청을 받지 않을 수 있다.

### 나. 선택형(돌봄) 프로그램 예산

#### 1) 수입

구분	내용	예산 편성	금액
오후 늘봄 교실	늘봄교실 운영비	3,000,000원×5실	15,000,000원

#### 2) 지출

구분	내용	예산 편성	금액
오후 늘봄 교실	늘봄교실 운영비	2,150,000원×5실×1회	10,750,000원
	물품구입비	300,000원×5실×1회	1,500,000원
	대체수당비	90,000원×5실×5회	2,250,000원
	비품구입비	500,000원×1종×1회	500,000원
	합계		15,000,000원
	간식비	2,000원×111명×198일	43,956,000원
	급식비(수익자 부담금)	6,500원×75명×51일	24,862,500원
방과후 연계형 교실	자원봉사료, 교재교구 구입, 비품 구입 등	자원봉사료 주 2시간 시간 당 1만원 나머지는 교재·교구 구입	미정

## 나. 수강료 산출 기준

- 1) 맞춤형 프로그램 강사료는 시간(차시)당 40,000원으로 한다.
- 2) 선택형(교육) 프로그램 강사료는 학생 1인당 1개월(4주 단위)을 기준으로 학생 수를 고려하여 주 2회 25,000원, 주3 회 30,000원을 수납하여 지급하는 것을 기본으로 한다.
- 3) 프로그램 특성과 수강 인원 및 강사 상황에 따라 수강료는 달라질 수 있다.
  - 바이올린은 주 2회 27,000원(교육의 질을 고려하여 소인수로 운영)
- 4) 선택형(교육) 강사료는 (수강료) \* (수강인원 수)로 한다.
- 5) 프로그램 참여에 필요한 개인별 교재 및 재료 구입비는 수익자가 부담한다.
  - ※ 맞춤형 프로그램(초 1~2학년)의 경우 1인당 교재 및 재료 구입비 연 120,000원 지원금 있음

## 다. 도시지역 방과후학교 운영비 사용 계획

- 1) 교육청 경상운영비 예산으로 책정되며 수용비로 사용하고 학교의 여건을 반영하여 프로그램 운영비, 업무추진비로 집행하며 수익자부담으로 책정하지 않는다.
- 2) 방과후학교 운영비 예산 사용은 늘봄학교 운영을 위해 필요한 대체인력비, 늘봄학교 프로그램 강사료, 재료구입비, 현장학습 체험활동비(입장료, 대여료, 교통비) 등으로 지원한다. 수용비 예산 사용은 시설사용료(전화 및 전기료 등의 공공요금, 냉·난방비, 복사기 임대료 등), 방역물품 및 기타 소모품 구입, 학생 관리를 위한 SMS 문자 사용료 등으로 지출한다. 업무추진비는 지원금의 3% 이내에서 집행한다.
- 3) 도시지역 방과후학교 운영비 사용 세부 계획
  - 가) 재원: 경상운영비
  - 나) 금액: 학급(3~6학년)당 2,000천원 연 88,000,000원
  - 다) 집행계획(44학급 예정)

지원금	항 목		예산 편성액(원)
88,000,000	전기요금	전기요금	15,000,000
	일반수용비	늘봄지원실 복사기 임대료	2,400,000
	교육운영비	운영물품 구입비	10,800,000
		소모품비	7,442,000
		모바일 수강신청 프로그램 사용료	2,178,000
	운영수당	수강료 일부 지원료	43,200,000
	기간제직원 법정부담금	늘봄 프로그램 강사 산재보험료	1,620,000
		늘봄 프로그램 강사 고용보험료	3,200,000
	업무추진비	업무추진비	2,160,000
	합계		88,000,000

※ 위 금액은 도시지역 방과후학교 운영비를 기준으로 세운 예상 금액으로, 실제 사용 금액은 늘봄 학교 운영에 따라 달라질 수 있음

- 라) 선택형(교육) 프로그램(3~6학년) 수강료 일부 지원 방안
  - 학생 1인당 6,000원을 지원한다.(복수 수강일 경우 강좌 수만큼 지원한다.)
  - 산출내역: 43,200,000원 ÷ 7,200건(12개월) = 6,000원
  - 예산 소진 시까지 지원하며 지원 금액은 예산 현황에 따라 달라질 수 있다.

	수강료	실제 징수 금액
월화목	30,000	24,000
수금	25,000	19,000
바이올린	27,000	21,000

## 라. 환불

### 1) 프로그램 수강료 환불 절차

① 환불 사유 발생 → ② 업무담당자 확인 → ③ 기안 및 결재 → ④ 행정실 확인 후 환불

- 2) 전학·장기입원·수강 중도 포기 등으로 인한 수강료 환불은 학교 환불 규정에 의하며, 최소 월 1회 이상 환불 시기를 정한다.

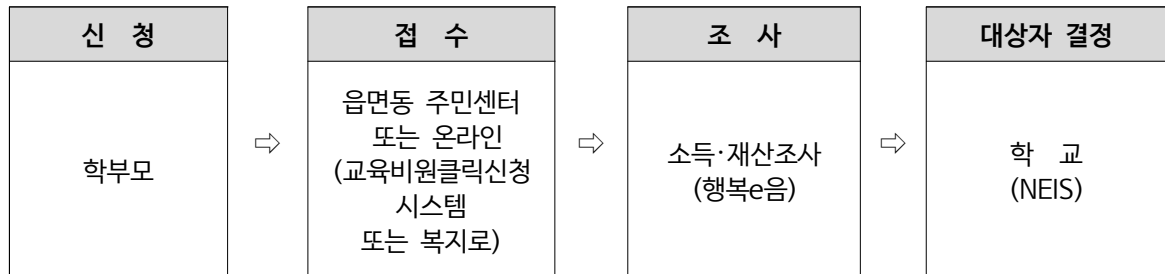
구 분	반환사유 발생일	반환금액	비고
프로그램을 운영할 수 없게 된 경우	프로그램을 운영할 수 없게 된 날	<ul style="list-style-type: none"> <li>이미 납부한 수강료를 일할 계산한 금액</li> <li>※ 이미 구입한 교재 및 재료구입비는 제외</li> </ul>	*전출생의 경우, 남은 수강월을 계산하여 환불함
학습자가 본인의 의사로 수강을 포기한 경우 ※1개월(4주) 기준	수강개시 이전	<ul style="list-style-type: none"> <li>이미 납부한 수강료 전액</li> </ul>	*전입생의 경우, 수강을 원하는 달의 수강료 징수함
	총 수강시간의 1/3경과 전	<ul style="list-style-type: none"> <li>수강료의 2/3 해당액(10원 단위 절사)</li> <li>※ 이미 구입한 교재 및 재료구입비는 제외</li> </ul>	
	총 수강시간의 1/2경과 전 (총 수강시간의 50%까지)	<ul style="list-style-type: none"> <li>수강료의 1/2 해당액(10원 단위 절사)</li> <li>※ 이미 구입한 교재 및 재료구입비는 제외</li> </ul>	
	총 수강시간의 1/2경과 후 (총 수강시간의 50%초과)	<ul style="list-style-type: none"> <li>환불하지 않음</li> </ul>	

- 2) 사회재난 및 자연재난으로 학교장이 휴강 조치 시 보강기회를 제공해야 하나 학교의 사정으로 보강기회를 제공할 수 없을 시 환불하지 않는다.
- 3) 학적 변경(전출, 제적 등), 장기결석사유(질병, 입원 등) 등의 인정사유가 발생하는 경우도 위의 기준을 따른다.
- 4) 늘봄학교 운영은 월 단위(4주 기준 아님)로 한다. 학교교육과정 운영상(개교기념일, 재량휴업일 등) 프로그램을 운영하지 못할 경우 보강하지 않는다.
- 5) 법정공휴일, 임시공휴일, 국경일, 재량휴업일, 종업식 및 졸업식, 교육과정 운영(학년 수업 시간 조정, 안전 수영교육, 현장체험학습, 테마식 체험학습) 등으로 인한 5일 미만의 일시적 휴강은 보강하지 않고 환불하지 않는다.
- 6) 코로나19, 독감, 수족구 등과 같은 법정 전염병의 경우 보강하지 않고 환불하지 않는다.

## 마. 자유수강권 지원

- 1) 지원 목적: 저소득층 자녀에 대한 교육 기회 확대로 교육의 공공성 제고 및 계층 간 교육 격차 완화를 위하여 자유수강권을 지원한다.
- 2) 지원 방법: 자유수강권 대상 학생들이 다양한 늘봄 프로그램을 직접 선택하여 수강할 수 있도록 지원한다.
- 3) 지원 대상 및 순위, 지원 금액은 당해연도 도교육청 지침에 따른다.

- 4) 학교장 추천 시 공정성 강화를 위해 학생복지심사위원회 의결을 거친 후 공정성 제고를 위해 위원회의 회의록을 작성·보존한다.
- 5) 자유수강권 지원 방식은 다음과 같다.
  - 학부모가 읍·면·동(또는 온라인)에 신청→사회보장정보시스템(행복e음)을 통해 조사 및 초기 결정 → 학교에 통보, 학교(NEIS)에서 대상자 최종 결정



- 6) 자유수강권의 사용 범위는 다음과 같다.
  - 자유수강권은 학생의 필요에 따라 자유로운 수강이 보장될 수 있도록 운영한다.
  - 지원대상 학생이 참여한 늘봄 프로그램의 수강료(강사료, 교재구입비, 재료구입비) 및 학교운영위원회 심의를 거친 선택형(교육) 프로그램 및 늘봄과정 내의 현장학습 및 체험활동 경비(입장료, 대여료, 교통비) 등에 지원할 수 있다.
- 7) 늘봄 프로그램에 참여가 불성실한 학생에 대해서는 자유수강권의 이용 제한 및 지원을 중지할 수 있다.
  - ※ 자유수강권 지원대상자가 특별한 사유 없이
    - 최초 1개월 출석률이 50% 미만일 때: 학생 및 학부모에게 **지원중지 안내**
    - 2개월 연속 출석률이 50% 미만일 때: **경고**
    - 3개월 연속 50% 미만일 때: **지원중지**

## 7. 홍보

가. (홍보 방법) 늘봄학교 운영에 관한 사항을 아래의 방법으로 홍보한다.

- 1) 학교 누리집에 늘봄학교 코너를 개설한다.
- 2) 학교 소식지, 가정통신문을 발송하고 SMS 문자메시지를 전송한다.
- 3) 늘봄학교 공개의 날(맞춤형 프로그램, 선택형(교육, 돌봄) 프로그램)을 운영하고, 각종 발표회 및 전시회 등을 개최한다.

나. (홍보 내용) 프로그램 운영 내용 및 결과를 학교 누리집 등에 공개한다.

- 1) 부서별 연간 또는 기별 학습 계획 및 준비물에 대한 정보를 제공한다.
- 2) 우수사례 및 우수 프로그램을 수시로 홍보한다.
- 3) 학생과 학부모의 의견 수렴 및 만족도 조사 결과를 안내한다.

다. 나이스 시스템을 적극 활용하여 업무 절차의 표준화 및 정보의 체계적인 관리를 통해 효율적인 운영을 도모하고, 교직원, 학생, 학부모에 대한 교육 및 홍보활동을 적극 실시한다.

## 8. 평가 및 환류 계획

- 가. 맞춤형 프로그램, 선택형(교육, 돌봄) 프로그램 운영 공개 등을 실시하고 평가 결과는 프로그램의 질 개선에 활용한다.
- 나. 프로그램 운영 전반에 대한 점검·평가를 실시하여 프로그램 운영에 반영한다.
- 다. 학부모 모니터링을 활성화하여 프로그램 운영 전반에 대한 의견을 수렴·반영한다.
- 라. 학생·학부모 만족도 조사를 실시하여 차년도 계획에 반영한다.

※ 천재지변, 감염병 확산 등으로 운영기간이 축소될 경우 만족도 조사 횟수, 일정 등 평가 계획이 변경될 수 있으며 교내 외부인 출입 규정 변화에 따라 세부 계획이 변경될 수 있음

평가분야	평가내용	평가시기	평가자
프로그램 운영 공개	○ 준비, 전개, 정리, 만족도 분야에서 평가 - 학습목표 제시, 동기유발, 이해하기 쉬운 설명 등	6월	학생, 학부모
만족도 조사	○ 프로그램 및 강사 만족도 조사 - 프로그램 내용 및 구성에 대한 만족도 - 강사 만족도 (프로그램 운영 방법, 내용의 충실성, 전문성 등)	6월, 11월	
자체 점검·평가	○ 계획수립, 운영개선, 예산확보 및 예산집행, 강사모집, 학습 계획 등	12월~2월	

## 9. 교재 및 재료 선정 계획

- 가. 프로그램별로 제출한 교재 및 재료 선정 계획은 학교운영위원회의 심의를 거친다.
- 나. 교재 판매를 위한 프로그램 개설, 교재 채택에 대한 대가 수수 및 강매하는 행위 등을 금지한다.

# IV 방학 중 늘봄학교 운영

## 1. 방학 중 늘봄학교 운영 계획

- 가. 운영기간

운영기간	여름방학 중	2025.7.29.(화)~8.19.(화)	겨울방학 중	2026.1.9.(금)~2.13.(금)
	늘봄학교 여름방학	2025.7.25.(금)~7.28.(월) (2일)	늘봄학교 겨울방학	2026.1.7.(수)~1.8.(목) (2일)
운영시간	휴일	미운영	방학중	수금 09:00~12:10 월화목 09:00~11:20

나. 방학 중 맞춤형 프로그램 및 선택형(교육) 프로그램 운영 시간표

맞춤 (18)	선택 (12)	수금 강좌	대상 학년	수업 장소	1~2학년 맞춤형		1~6학년 선택형(교육) 3~6학년 우선 배정	
					시간당 강사료 40,000원		수강료 25,000원	
					1교시	2교시	3교시	4교시
					09:00 -09:40	09:50 -10:30	10:40 -11:20	11:30 -12:10
1	1	드론항공	1~6		24	24	24	24
2	2	로봇과학	1~6		24	24	24	24
3	3	미니어처	1~6		24	24	24	24
4	4	미술1	1~6		24	24	24	24
5	5	바둑	1~6		24	24	24	24
6	6	바이올린 *선택형(교육)27,000원	1~6		10	10	15	10
7	7	방송댄스	1~6	사학각실	24	24	24	24
8	8	예쁜글씨	1~6		24	24	24	24
9	9	음악줄넘기	1~6	강당	24	24	24	24
10	10	주산암산1	1~6		24	24	24	24
11	11	컴퓨터1	1~6	컴퓨터실	24	24	24	24
12	12	한자1	1~6		24	24	24	24
13		신체놀이1	1~2	2층놀이공간	24	24	·	
14		뉴스포츠1	1~2	3층놀이공간	24	24	·	
15		독서논술1	1~2	돌봄	24	24	1,2학년 돌봄	
16		보드게임	1~2	돌봄	24	24	1,2학년 돌봄	
17		실험과학1	1~2	돌봄	24	24	1,2학년 돌봄	
18		창의활동1	1~2	돌봄	24	24	1,2학년 돌봄	

맞춤 (17)	선택 (15)	월화목 강좌	대상 학년	수업 장소	1~2학년 맞춤형		1~6학년 선택형(교육) 3~6학년 우선 배정	
					시간당 강사료 40,000원		수강료 30,000원	
					1교시	2교시	3교시	
					09:00 -09:40	09:50 -10:30	10:40 -11:20	
1	1	놀이영어	1~2		24	24	24	
2	2	마술	1~6		24	24	24	
3	3	미술2	1~6		24	24	24	
4	4	스마트주산암산	1~6		24	24	24	
5	5	실험과학2	1~6		24	24	24	
6	6	우쿨렐레	1~6		20	20	20	
7	7	종이접기	1~6		24	24	24	
8	8	중국어	1~6		24	24	24	
9	9	창의수학	1~6		24	24	24	
10	10	컴퓨터2	1~6	컴퓨터실	24	24	24	
11	11	코딩	1~6	4-5	24	24	24	
12	12	한자2	1~6		24	24	24	
13		신체놀이2	1~2	2층놀이공간	24	24	·	
14		뉴스포츠2	1~2	3층놀이공간	24	24	·	
15		오카리나	1~2	돌봄	24	24	1,2학년 돌봄	
16		창의활동2	1~2	돌봄	24	24	1,2학년 돌봄	
17		책놀이	1~2	돌봄	24	24	1,2학년 돌봄	
	13	독서논술2	3~6		24	24	24	
	14	배드민턴	3~6	강당	20	20	20	
	15	영어2	3~6		24	24	24	



※ 학교 사정에 따라 세부 사정은 변경될 수 있음

## 2. 방학 중 늘봄학교 안전관리

### 가. 감염병 상황대응 안전관리

#### 1) 학생 체온 체크

- 열화상 카메라 운영: 현관에서 8시 50분 ~ 11시 30분까지 등교 학생 체온 체크

#### 2) 위생 관리 및 소독

- 늘봄 프로그램 강사는 쉬는 시간 동안 학생 책상, 사용 물품, 교실 손잡이 등을 소독제로 소독 실시
- 방학 중 교내 방역 인력이 없으므로 취약 지역은 강사 및 늘봄실무사가 소독 실시
- 강사와 학생 모두 마스크 상시 착용, 서로 일정거리 유지
- 에어컨 가동 시 창문을 일부 개방하거나 쉬는 시간에 문을 모두 개방하여 반드시 실내 환기 실시

#### 3) 유증상자 발생 대처 방법

- 강사는 매시간 학생의 발열(37.5도 이상) 및 기침, 인후통 여부를 확인 후 이상이 있을 경우 늘봄 프로그램 강사가 학부모에게 연락하여 귀가 조치 요청
- 늘봄실무사에게 연락하여 유증상자 학생과 거리 유지하며 해당 학생을 일시적 관찰실로 이동시키고 학부모와 함께 귀가 조치
- 유증상자 발생 교실은 즉시 창문을 모두 열고 환기 실시 및 다른 학생들 손 소독 실시
- 늘봄실무사는 강사의 연락 중 이상이 있을 경우 교장, 교감, 늘봄지원실장에게 문자로 보고

### 나. 교내·외 학생 안전관리

#### 1) 다양한 인력 활용 교내·외 수시 순찰 강화

- 교직원, 배움터 지킴이 등 다양한 인력을 활용하여 교내·외 수시 순찰 강화
- **학교 인근 경찰서, 지구대 및 파출소, 소방관서 등의 협조로 순찰 강화**

#### 2) 늘봄학교 안전을 위한 학교 주변 안전시설 강화

- 학교 내 CCTV 작동, 수시 점검 및 모니터링 강화 등
- 비상시 교무실, 학교 관리자, 파출소 등과 연계한 비상연락 체계 수립
- 학교 외부인 출입 단속 강화: 외부인 방문증 패용 의무화 및 외부인과 구분하기 위한 늘봄프로그램 강사 명찰 착용

### 다. 늘봄과정 참여 학생의 안전귀가 철저

#### 1) 귀가시 안전지도 철저

- 정해진 시간 외(중도귀가) 귀가 요구 시에는 반드시 학부모와 사전 연락
- 학생 출결관리부 상시 비치·활용, **학생 출결 확인 철저**
- 늘봄과정 수업 후 교실에 남아 있는 학생 확인 후 하교 지도

#### 2) 교통안전 교육 : 교통안전 수칙 매일 지도

- 길을 건널 때는 반드시 횡단보도를 이용한다.
- 횡단보도를 건널 때는 우측으로 통행한다.

- 녹색등이 들어와도 꼭 차량이 멈추었는지 확인하고 건넌다.
- 차량의 앞뒤를 살피면서 건넌다.
- 비보호 횡단보도 이용 시에는 반드시 손을 들어 먼저 가겠다는 뜻을 밝힌다.
- 차량 승차 시에는 반드시 안전벨트를 착용한다.

#### 라. 위생관리 철저

- 1) 식중독 예방 등 위생 관리 철저
  - 늘봄과정 수업을 듣는 학생의 간식 및 음식물 제공 지양
  - 늘봄과정 수업이 이루어지는 교실 청소 및 위생관리 철저
- 2) 코로나19 예방을 위한 개인 위생관리 철저
  - 마스크 항상 착용하도록 안내
  - 수업 전 체온 측정, 수업 후 방역물품을 활용하여 교구 및 교실 소독

#### 마. 교육활동 및 늘봄프로그램 강사 퇴근시 안전 확보

- 1) (실내 활동) 위험 문구류 사용 시 사전지도 철저 및 교실, 복도 및 계단, 화장실에서 지켜야 할 안전지도 실시
- 2) (실외 활동) 늘봄프로그램 강사 등이 반드시 동행하여 시선이 미치지 않는 실외 사각지대에서 놀지 않도록 수시 점검
- 3) (실외활동 자제 시간대 준수) 하루 중 직사광선이 가장 강한 시간대(14:00-16:00), 폭염 특보 및 오존 경보 발령 시, 태풍·집중호우 시, 기타 교육감(학교장)이 위험하다고 판단되는 시기 등에 실외활동 자제

#### < 폭염특보 발령 기준 >

- ◆ 주의보: 6~9월 일 최고기온 33℃ 이상이 2일 이상 지속 예상
- ◆ 경 보: 6~9월 일 최고기온 35℃ 이상이 2일 이상 지속 예상
- ☞ 상황 전파: 언론(TV, 라디오 등): 학교 등교 시에는 교육청 담당자 SMS 문자 등

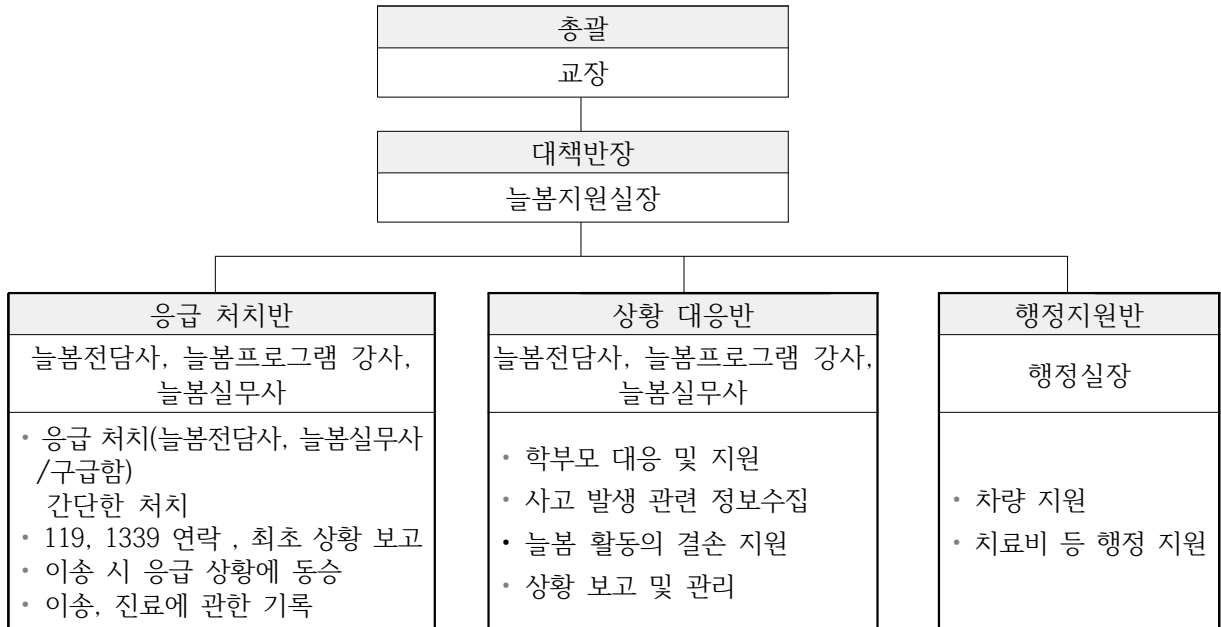
- 4) (에너지절약 및 화재주의) **선풍기 및 냉난방기 끄기**: 퇴근 시 반드시 확인 후 전원 끄기, 불필요한 전원차단(컴퓨터, 전등), 냉방 시 적절한 온도 설정 및 수시 환기
- 5) (퇴실시 교실 관리): 모든 학생 하교 확인 후 늘봄프로그램 강사 퇴근, 각 교실 **전기점 검 및 문단속 철저**

#### 바. 안전사고 대비 철저

- 1) 안전 사고 대비 철저
  - **학생의 특이 체질이나 질병 유무, 발열, 감염병 의심증상**을 파악하여 안전관리를 해야 하며 적절한 대처 필요
  - 필요할 경우 응급처치 동의서를 받아 비치
  - 학교 자체 안전관련 유관기관 비상연락망 및 학생 비상연락망을 수시로 수정하여 비치·활용
- 2) 사고 발생 시 즉시 신속 보고 이행 철저 (필요시 상급기관에 지체하지 말고 즉시 보고)
  - 입실 시 반드시 응급처치 동의서를 받아 응급상황에 대비  
(간단한 처치정도만 가능하며, 인근 병원 및 119 연락을 통해 응급상황에 대비)
  - 학생 안전사고 발생 즉시 학부모에게 연락하고 늘봄지원실장 및 학교장에게 보고

## 사. 사고 보고

### 1) 응급 환자 관리 대책반 구성



### 2) 이송 의료기관 선택 및 처리 절차

응급환자 이송준비	응급상황에 대한 도움요청
<ul style="list-style-type: none"> <li>• 신속한 응급처치를 한다.(1339문의)</li> <li>• 119(병원) 구급차를 부른다.</li> <li>• 학부모에게 연락을 취한다. (의료기관 선택 의사 확인)</li> <li>• 학부모와 연락이 닿지 않을 때 (119, 1339를 통해 응급상황별 전문병원을 안내받도록 한다.)</li> </ul>	<div style="display: flex; align-items: center;"> <div style="border: 1px solid black; padding: 5px; margin-right: 10px;">                         • 돌봄전담사 • 늘봄프로그램 강사 • 늘봄실무사                     </div> <div style="margin-left: 20px;"> <div style="border: 1px solid black; padding: 5px; margin-bottom: 10px;"> <b>1339(응급의료정보센터)</b>                          • 응급처치 요령                          • 병원안내                     </div> <div style="border: 1px solid black; padding: 5px;"> <b>119 종합상황실</b>                          • 환자 이송                          • 응급처치의 도움                     </div> </div> </div>

### 3) 관계기관 연락망

기관	이름	연락처
소방서	전주 덕진 소방서	063-250-4200
경찰서	파출소	063-241-0112

### 4) 사고 처리 및 보고 방법

- 늘봄과정 수업 중 학생 신체사고 발생 시, 경미한 처치일 경우는 늘봄실무사가 상주하는 늘봄지원실에 비치된 구급함을 활용하여 처치할 수 있도록 하고, 늘봄프로그램 강사의 판단하에 병원 치료를 요하는 경우 학부모 연락 후 의료기관을 선택하여 이송하도록 한다.

- 경미한 치료라 할지라도 학부모에게 사고 경위에 대해 알리고, 추후 안전 사고에 대비하여 지도하도록 한다.
- 놀봄과정 수업시간에 발생한 사고는 놀봄실무사에게 보고하고, 놀봄실무사는 놀봄지원실장에게 이를 알린다.
- 놀봄지원실장은 사건의 경중을 따져 관리자에게 보고하고, 각반 담임교사에게 연락하여 안전공제처리 부분에 협조를 부탁한다.

※ 안전사고가 발생하면 피해 아동의 입장에서 우선 대처함을 원칙으로 한다.

다만, 사고 다툼의 경우를 대비하여 놀봄프로그램 강사는 사고 발생부터 종결 시까지의 경과를 잘 기록하고 사고 발생 상황 목격자를 확보한다.

사고처리 및 상황관리는 학교에서 운영하는 사고 보고 방법과 동일하게 하고, 사고 발생 경위를 정확하게 파악한 후 놀봄지원실장 또는 담임교사를 통해 학교안전공제회에 통보한다.

#### 아. 방학 중 놀봄프로그램 강사 대상 안전관리 안내

- 1) 안전관리 안내 또는 인쇄물 배부
- 2) 내용: 방학 중 안전관리 계획 및 유의점, 감염병 방역 및 상황 점검사항 전달

## V 기대 효과

1. 법정수급(저소득층)가정, 맞벌이가정, 한부모가정, 다자녀가정, 다문화가정 등 자녀의 건강한 성장을 돕는다.
2. 학생 중심의 다양하고 창의적인 교육 경험의 제공을 통해 창의융합형 인재 육성에 기여할 수 있다.
3. 학교 여건에 알맞은 사교육 수요의 교내 흡수를 통해 사교육비를 절감시킬 수 있다.
4. 질 높은 놀봄 서비스를 제공하여 공교육에 대한 수요자 만족도와 신뢰도를 제고한다.
5. 수요자 요구에 대응하는 프로그램 개선을 통해 학생의 소질과 적성을 계발할 수 있다.
6. 지역사회 놀봄 서비스 제공기관과의 협력을 통해 놀봄 사각지대를 방지하고, 수요자 맞춤형 서비스를 제공한다.

※ 본 놀봄학교 운영 계획에 명시되지 않은 내용은 2025 전북 놀봄학교 운영 계획 및 길라잡이 규정에 준하여 적용한다.