

2025학년도 늘봄학교 운영계획(안)

서신초등학교

1

운영 목적

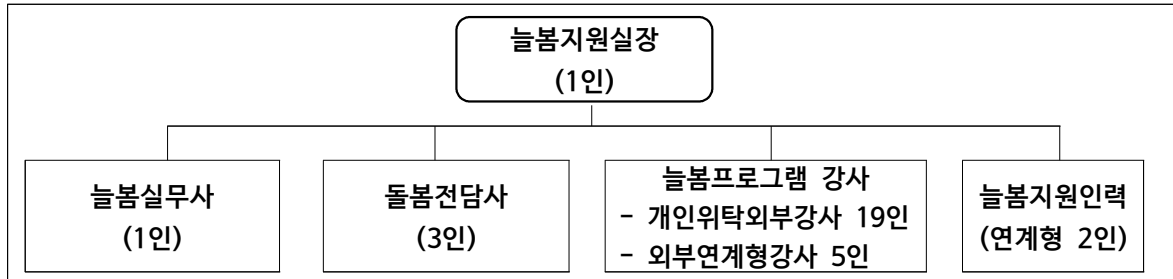
1. 교육 주체들 간의 협력 체제 구축을 통해 늘봄 기능을 강화한다.
2. 학생의 건강한 성장·발달을 지원하는 맞춤형 늘봄학교 운영으로 교육 기회 확대 및 질 높은 프로그램을 제공한다.
3. 지역사회 늘봄 서비스 제공기관과의 협력을 통해 늘봄 사각지대를 방지하고 공교육에 대한 수요자 만족도와 신뢰도를 제고한다.
4. 학생·학부모 수요를 반영한 양질의 프로그램을 제공하여 미래 역량을 갖춘 인재 육성에 기여하고 과열된 사교육 수요를 해소한다.

2

운영 방침

1. 수요자 요구 및 여건을 기반으로 세부 운영 규정을 정하고, 학교운영위원회 심의를 거쳐 학교장 중심으로 운영한다.
2. 당해 연도에는 **맞춤형 프로그램 운영 교실 17학급, 선택형(돌봄) 프로그램 운영 교실 5학급(오후돌봄 3학급, 연계형돌봄 2학급), 선택형(교육) 프로그램 운영 교실 7학급**을 설치하여 늘봄과정을 운영한다.
3. 늘봄과정 프로그램 운영은 학교교육과정 운영 기간과 같게 초등학교 1시간의 수업 40분을 기준으로 하되, 프로그램별 내용과 성격에 따라 운영 시간 조정이 가능하다.
 - ※ 각종 감염병으로 인한 학생 안전 우려 시 즉시 운영 중단 가능
4. 초1~2학년 대상의 맞춤형 프로그램은 정규수업 시간 이후, 초1~2학년 대상의 선택형(돌봄) 프로그램은 정규수업 시간 이외, 초1~6학년 대상의 선택형(교육) 프로그램은 정규수업 시간 이후에 운영하며 학생·학부모 선택에 의한 자율적 참여를 원칙으로 한다.
 - ※ 필요한 경우 각종 재정 지원사업(외부 기관 및 단체)과 프로그램을 연계·위탁하여 효율적으로 운영하며 학생 관리, 홍보, 평가 등은 상호 협력하여 운영
 - ※ 맞춤형 프로그램 시간당 강사료는 단위학교 및 지역사회의 여건을 고려하여 40,000원으로 운영함.
 - ※ 선택형(교육) 프로그램 강사료는 단위학교 및 지역사회의 여건, 프로그램의 특성을 고려하여 주 2회 운영 1인당 32,000원(바이올린 35,000원), 주 1회 운영 1인당 16,000원으로 운영함.
5. 교재 및 재료 사용
 - 가. 교재는 자체 개발하여 사용하는 것이 원칙이나, 학교운영위원회의 심의를 거쳐 외부 교재(단가 포함) 및 재료를 활용할 수 있다.
 - 나. 교재 판매를 위한 프로그램 개설, 교재 채택에 대한 대가 수수 및 강매하는 행위 등을 금지한다.
6. 학교운영위원회는 프로그램 운영 계획, 강사 선정 계획, 수익자 경비 부담 사항(강사료, 교재·재료구입비, 수용비, 늘봄학교 자유수강권 지원 등)과 예산이 포함된 늘봄학교 운영에 관한 사항을 심의한다. 학기 중 늘봄 프로그램이 신설되는 등의 사유 발생 시 학교운영위원회 심의를 추가로 받는다.

1. 운영 조직



2. 늘봄과정 운영

※ 방학 중 늘봄과정은 단위학교 여건에 따라 시간을 변경하여 운영 가능하며, 별도 운영 계획 수립 예정

가. 맞춤형 프로그램 및 선택형(교육) 프로그램

1) 대상

- 맞춤형 프로그램: 1~2학년 중 희망 학생
- 선택형(교육) 프로그램: 1~6학년 중 희망 학생

2) 운영 기간

구 분	운 영 기 간	비 고
1기	2025년 3월 4일 ~ 2025년 7월 17일	※ 3월 4일(화): 선택형(돌봄)프로그램 운영, 늘봄프로그램(맞춤형, 선택형교육)미운영
2기	2025년 7월 18일 ~ 2025년 8월 17일	여름방학 5주 포함
3기	2025년 8월 18일 ~ 2026년 1월 9일	
4기	2026년 1월 10일 ~ 2026년 2월 28일	겨울방학 7주 포함

※ 추후 결정되는 2025학년도 학사 일정에 따라 변경 가능

※ 학교는 학년도 중 공사로 인해 늘봄과정을 중단하는 경우, 운영 기간을 조정하고 조정 내용 공고 시 명시하며 계약서에도 병기

3) 세부 추진 내용

가) 운영 기간

프로 그램 운영 계획	운영 기간	1학기	25. 3. 4. ~ 7.17.			여름 방학	7.18~8.17	2학기	25. 8. 18~26. 1. 9		겨울 방학	26. 1. 10.~ 2. 28.
	운영 시간	주중	늘봄	월,화,목	13:50 ~ 17:00		휴일	미운영	방학	늘봄pg	9:00 ~ 12:10	
			pg	수, 금	13:00 ~ 16:10					돌봄	8:30 ~ 15:00 (예정)	
			돌봄	월~금	13:00~17:00(18:00)							
만족도 조사 실시 계획		1학기		6월 둘째 주(예정)				2학기		11월 둘째 주(예정)		

가) 운영 내용

추진 내용	목표	시기	대상 및 담당	비고
◦ 기초 수요 조사 및 분석	1회	11월	학생, 학부모, 교원	
◦ (연간)운영 계획 수립	1회	12월	늘봄 지원실	학교운영위원회 심의
◦ 강사 모집 · 선정 · 계약	1회	12월~1월	프로그램별 강사	성범죄 경력 및 아동학대 범죄 전력 조회 실시
◦ 세부 운영 계획 수립	1회	2월	늘봄 지원실	
◦ 강사 오리엔테이션 실시	2회	3, 9월	늘봄 프로그램 강사	
◦ 차시별 프로그램 운영 계획 수립	1회	3월	늘봄 프로그램 강사	
◦ 수강 신청 안내 및 수강생 모집	4회	분기별	전교생	신입생 개인정보제공동의서 예비소집일 수합
◦ 정보공시	1회	4월	늘봄 지원실	나이스 정보공시
◦ 수강료 징수(기별)	매일	매일	수강생	
◦ 늘봄학교 자유수강권 지급	매일	매일	해당 학생	
◦ 늘봄학교 공개의 날 운영	1회	11월 1회	수강생, 학부모	
◦ 활동 결과 통지	2회	수시	수강생	수시로 강사가 직접 개별 상담
◦ 프로그램 및 강사 만족도 조사	2회	학기별	수강생	
◦ 프로그램 연간 운영 만족도 조사	2회	학기별	학부모	
◦ 자체 점검·평가	1회	학년말	늘봄지원실	
◦ 프로그램 활동 홍보	연중	수시	전교생, 학부모	

4) 맞춤형 프로그램

시간		월	화	수	목	금
1부	13:00 ~13:40	정규수업	정규수업	수학(1학년) 음악줄넘기(1학년) 주산암산(2학년) 피아노(2학년)	정규수업	보드게임(1학년) 전래놀이(1학년) 바이올린(2학년) 웹툰그리기(2학년) 한자(2학년)
				드론축구(2학년) 호서대(1학년) 숲에서꿈꾸자/놀자 (1학년)		호서대(2학년) 숲에서꿈꾸자/놀자 (1학년)
2부	13:50 ~14:30	수학(1학년) 음악줄넘기(1학년) 주산암산(2학년) 피아노(2학년)	로봇과학(1단계) 영어(1학년) 독서논술(2학년) 바이올린(2학년)	수학(2학년) 음악줄넘기(2학년) 주산암산(1학년) 피아노(1학년)	로봇과학(1단계) 영어(1학년) 독서논술(2학년) 한자(2학년)	보드게임(1학년) 전래놀이(1학년) 바이올린(2학년) 웹툰그리기(2학년) 한자(2학년)
		환경놀이(1학년) 숲에서꿈꾸자/놀자 (2학년)	텃밭가꾸기(1학년) 환경놀이(2학년) 숲에서꿈꾸자/놀자 (1학년)	드론축구(2학년) 호서대(1학년)	텃밭가꾸기(1학년) 환경놀이(2학년)	호서대(2학년) 숲에서꿈꾸자/놀자 (1학년)

프로그램명	요일	학년	기간	장소	비 고	프로그램명	요일	학년	기간	장소	비 고
수학	월, 수	1~2	1, 2학기	1~2	개인 위탁	드론 축구	수	2 (2개반)	1학기	시청각실	전주대 연계
음악줄넘기				강당			강당				
주산암산				1~3		호서대 (북극공과 합계는방문)	수	1	1학기	돌봄2실	호서대 연계
피아노				음악실			금				
로봇과학	화, 목	1~2	1, 2학기	정보실	개인 위탁	환경 놀이	월	1	4.28. ~7.5.	돌봄2실	환경청 연계
영어				2~3			화, 목	2			
독서논술				2~2		텃밭가꾸기	화, 목	1	1학기	통합지원 놀이실	농업기술 센터 연계
바이올린				음악실							
보드게임	금	1~2	1, 2학기	1~1	개인 위탁	숲에서 꿈꾸자	화, 금	1	1학기	돌봄1실	산림청 연계
전래놀이				다목적실			월	2			
웹툰그리기				컴퓨터실		숲에서 놀자	화, 금	1	2학기	돌봄1실	
한자	목, 금	1~4	월	2							

※ 재량휴업일, 공휴일, 대체 공휴일은 맞춤형 프로그램 미운영

※ 재난으로 인한 휴업 시에 재해 지역 및 학교 상황 등을 고려하여 학교 내 안전 보장이 어려운 경우
미운영

5) 선택형(교육) 프로그램

프로그램명	요일	운영 시간			수강료(원) *월기준	정원 (명)	장소	비고
댄스	월, 수	1반	3-6학년	13:50~14:30 (월) 13:00~13:40 (수)	32,000원	20	다목적실	
		2반	3-6학년	14:40~15:20 (월) 13:50~14:30 (수)				
미술		3반	1-6학년	15:30~16:10 (월) 14:40~15:20 (수)			1-5	
		4반	1-6학년	16:20~17:00 (월) 15:30~16:10 (수)				
생활체육	월	1반	3-6학년	13:50~14:30	16,000원	20	2-5	
		2반	3-6학년	14:40~15:20				
		3반	1-6학년	15:30~16:10				
		4반	1-6학년	16:20~17:00				
종이토달공예	화, 목	1반	3-6학년	13:50~14:30	32,000원	20	2-1	
		2반	3-6학년	14:40~15:20				
컴퓨터		3반	1-6학년	15:30~16:10			컴퓨터실	
		4반	1-6학년	16:20~17:00				
바둑	수, 금	1반	3-6학년	13:00~13:40	32,000원	20	2-4	
		2반	3-6학년	13:50~14:30				
		3반	1-6학년	14:40~15:20				
		4반	1-6학년	15:30~16:10				
요리	금	1반	3-6학년	13:00~13:40	16,000원 (4주 기준)	20	정보실	
		2반	3-6학년	13:50~14:30				
		3반	1-6학년	14:40~15:20				
		4반	1-6학년	15:30~16:10				

※ 프로그램 운영 장소 및 교재 재료비는 추후 심의할 예정이며, 장소는 학교 교육과정에 따라 변동될 수 있음.

나. 선택형(돌봄) 프로그램

- 2025 선택형(돌봄)프로그램 운영 계획(별도 계획)에 따름.

3. 인력 운용

가. 돌봄전담사

1) 역할

- 선택형(돌봄) 프로그램 운영·관리 전담
- 학생 돌봄 및 관리, 선택형(돌봄) 프로그램 관련 업무 추진
- 선택형(돌봄) 프로그램 계획·운영, 예산 관리
- 급식 및 간식 업무 추진 등 기타 선택형(돌봄) 프로그램 관련 업무 등

나. 맞춤형 프로그램 및 선택형(교육) 프로그램 강사

1) 역할

- 양질의 늘봄 프로그램 운영
- 참여 학생 출결 및 안전관리, 운영 교실 관리
- 늘봄 프로그램 운영 관련 역량 강화 등

2) 강사 모집

가) 학교운영위원회가 늘봄학교 연간 운영 계획을 심의할 때 강사 선정계획을 포함하여 심의하며, 강사는 누리집 공고 등을 통해 모집한다.

※ 관할교육(지원청)청에서 운영 중인 인력풀을 통해 강사와 위수탁 계약을 하는 경우 모집 공고 생략 가능

나) 강사와 프로그램 위탁계약 기간은 1년 이내로 한다.

다) 외부강사 선정 및 위탁계약시 ‘성범죄 경력 및 아동학대관련범죄 전력 조회 동의서’, 성범죄 및 아동학대 수사여부 부존재 확인 서약서 제출받고, 취업제한 사유 해당 여부를 확인한 후 계약한다.

3) 계약 절차

가) 제안서와 운영능력심사를 통해 선정된 강사는 학교장과 계약한다.

나) 강사 계약의 절차는 다음과 같다.



다) 개인위탁 계약시 구비서류

- (가) 위수탁 계약서 2부(학교에서 준비)
- (나) 주민등록증, 여권, 운전면허증, 장애인등록증, 외국인등록증, 국내거소 신고증 중 어느 하나에 해당하는 신분증 사본 1부
- (다) 강사 활동 확인서 및 자격증(원본대조) 사본 1부(단기 대체강사의 경우 생략 가능)
- (라) 최종학력증명서 1부(단기 대체강사의 경우 생략 가능)
- (마) 통장 사본 1부
- (바) 개인정보 보안서약서 1부
- (사) 개인정보 수집·이용 및 제3자 제공 동의서 1부
- (아) 행정정보공동이용 사전동의서 1부
- (자) 성범죄 경력 조회 및 아동학대관련범죄 전력 조회 동의서 1부
 - ※ 회신서는 학교에서 행정정보공동이용시스템(<http://share.go.kr>)을 통해 조회
- (차) 성범죄 및 아동학대 관련 수사여부 부존재 확인 서약서 1부
- (카) 최초 계약일로부터 2개월 이내 교육 이수증 제출(1개월이상의 계약 강사)
 - 성희롱·성폭력·성매매·가정폭력 4대 폭력 예방교육 이수증
(재계약하는 경우 매년 1회 이수 의무)
 - 아동학대 신고 의무자 교육(1시간 이상)
 - ※ 이수방법: 원격 또는 집합교육 등 학교 여건에 맞게 실시
- (타) 건강검진기관에서 발행한 채용신체검사서[흉부 X-ray 포함] 1부(검사일로부터 1년간 유효)
 - ※ 공무원채용신체검사서도 가능
 - ※ 건강검진기관 및 국민건강보험공단에서 발행한 건강검진대체통보서(검사일로부터 2년간 유효)도 가능하나, 검진일로부터 1년이 초과되었을 경우 결핵검진결과서 추가 제출
 - ※ 보건소 발행 건강진단서의 경우 전염성 질환 유무만 확인되므로 불가함
- (파) 잠복결핵감염검진확인서(1개월 이하 단기 대체강사의 경우 생략 가능)
 - ※ 신규 선정된 강사에 대해서는 1개월 이내에 검진 실시(생애 1회 검진으로 기 잠복결핵감염검진확인서 제출 가능)
- (차) 청렴서약서(개인위탁용) 1부

재계약 시 제출서류
<ul style="list-style-type: none"> ○ 종전의 서류로 같음 ○ 건강검진기관에서 발행한 채용신체검사서는 1년 단위로 징구, 건강검진기관 및 국민건강보험공단에서 발행한 건강검진대체통보서도 가능(검사일로부터 2년간 유효) ○ 개인정보 수집·이용 및 제3자 제공 동의서, 성범죄 경력 조회 및 아동학대관련범죄 전력 조회 동의서, 성범죄 및 아동학대 수사여부 부존재 확인 서약서는 계약 시마다 징구

A학교의 강사가 B학교의 강사로 동시에 활동하고자 할 경우 제출서류
<ul style="list-style-type: none"> ○ 먼저 계약한 학교에 제출한 서류의 사본(먼저 계약한 학교에서 원본대조필)으로 대체 가능 ○ 다만, 유효기간(검사일로부터 1년)이 만료된 채용신체검사서, 개인정보 수집·이용 및 제3자 제공 동의서와 성범죄 경력 및 아동학대관련범죄 전력 조회 동의서, 성범죄 및 아동학대 수사여부 부존재 확인 서약서는 제외

(2) 현직 교원(기간제 교사 등 포함)의 경우

- (가) 당해 학교 재직 교원: 늘봄학교 운영계획(내부결재) 등으로 같음

(나) (다른 학교 재직 교원) 「국가공무원 복무규정」 제26조에 따라 1개월을 초과하여 지속적으로 출강할 경우 소속기관장의 검직허가를 사전에 받아야 함

국가공무원 복무·징계 관련 예규(인사혁신처 예규 제184호(2024. 7. 22.))

□ 제10장 외부강의

3. 외부강의의 허가 및 복무관리

가. 『국가공무원 복무규정』 제26조에 의한 검직허가

(1) 대학(교)의 시간강사·겸임교수 등으로 위촉되어 출강할 때와 1월을 초과하여 지속적으로 출강할 때(대
가의 유무 및 월간 강의횟수와 무관)는 소속기관장의 검직허가를 받아야 함

※ 방송강의, 사이버강의의 경우에도 동일한 기준을 적용하여야 함(강의 촬영행위 포함)

- ① 프로그램 운영 계획서
- ② 계약서 2부 또는 위촉 공문(당해 학교에서 준비)
- ③ 통장 사본 1부
- ④ 출강할 경우 ‘여비부지급’으로 출장 처리

(3) 원어민 강사의 경우

(가) 위수탁 계약서 2부(학교에서 준비)

(나) 외국인등록증 사본 1부

(다) 여권 및 비자 사본 1부

(라) 강사 활동 확인서 및 자격증(원본대조) 사본 1부

(마) 최종학력증명서 1부

(바) 통장 사본 1부

(사) 개인정보 보안서약서 1부

(아) 개인정보 수집·이용 및 제3자 제공 동의서 1부

(자) 성범죄 경력 조회 및 아동학대관련범죄 전력 조회 회신서 1부

※ 동의서는 계약 전에 미리 구비해야 하고 회신서는 경찰서에서 발급함

(차) 성범죄 및 아동학대 관련 수사여부 부존재 확인 서약서 1부

(카) 최초 계약일로부터 2개월 이내 교육 이수증 제출

- 성희롱·성폭력·성매매·가정폭력 4대 폭력 예방교육 이수증

(재계약하는 경우 매년 1회 이수 의무)

- 아동학대 신고 의무자 교육(1시간 이상)

※ 이수방법: 원격 또는 집합교육 등 학교 여건에 맞게 실시

(타) 건강검진기관에서 발행한 채용신체검사서[흉부 X-ray 포함] 1부(검사일로부터 1년간 유효)

※ 공무원채용신체검사서도 가능

※ 건강검진기관 및 국민건강보험공단에서 발행한 건강검진대체통보서(검사일로부터 2년간 유효)도
가능하나, 검진일로부터 1년이 초과되었을 경우 결핵검진결과서 추가 제출

※ 보건소 발행 건강진단서의 경우 전염성 질환 유무만 확인되므로 불가

(파) 잠복결핵감염검진확인서

※ 신규 선정된 강사에 대해서는 1개월 이내에 검진 실시(생애 1회 검진으로 기 잠복결핵감염검진확인서
제출가능)

(차) 청렴서약서(개인위탁용) 1부

(4) 교육기부 강사의 경우

(가) 교육기부 신청서

(나) 성범죄 경력 및 아동학대관련범죄 전력 조회 회신서 1부

※ 동의서는 노무 제공 전에 미리 구비해야 하고 회신서는 학교에서 행정정보공동이용시스템 (<http://share.go.kr>)을 통해 조회

(다) 성범죄 및 아동학대 수사여부 부존재 확인 서약서 1부

(라) 개인정보 수집·이용 및 제3자 제공 동의서 1부

4) 위수탁 계약 해지

위수탁 계약해지 방법
<ul style="list-style-type: none">○ 자동 해지: 계약 기간이 만료될 시○ 학교장에 의한 해지<ul style="list-style-type: none">〈즉시 해지〉해지 통지 시 즉시 효력 발생<ul style="list-style-type: none">- 제출한 서류에 허위 사실이 있을 때- 성범죄, 아동학대관련범죄 등으로 학생을 지도하기에 심히 부적절한 사유가 발생하였을 때〈절차 해지〉(해지 30일 전 해지사유서 통지→강사 수령 확인) 후 효력 발생<ul style="list-style-type: none">- 학교와 사전 협의 없이 2회 이상 무단으로 결강하였을 때- 프로그램 운영 준비 및 학생 지도 소홀 등으로 강사의 교체가 필요하다고 인정되었을 때- 기타 계약 당사자 일방의 부당한 행위 등으로 계약의 기초가 되는 신뢰관계가 파괴 되었을 때○ 강사 해지: 강사가 프로그램 운영을 스스로 포기할 시<ul style="list-style-type: none">- 계약해지 시 30일 전에 서면으로 그 사유를 학교에 통지하여야 하며, 그렇지 않을 경우 학교는 외부강사에게 불이익을 줄 수 있다.

5) 재계약 기준

가) 강사 만족도가 100점만점의 80점 이상인 경우, 공모절차없이 계약기간을 1년 미만으로 연장하여 재계약할 수 있다.

나) 단, 당초 계약기간을 포함하여 총 2년 미만으로 연장이 가능하며, 2년 이상일 경우에는 반드시 공모 절차를 진행한다.

4. 학생 관리 및 안전 지도

가. (출결관리) 보호자에게 지각, 결석 상황을 안내하고 출석을 독려한다.

나. (생활지도) 놀봄과정 참여 시 강사에 대한 예의 및 참여 태도와 관련하여 수시 지도한다.

1) 긍정적이고 바른 생활 태도가 형성될 수 있도록 수시로 지도한다.

2) 학생 건강을 위해 청결한 환경 유지, 청소 시 입장 지도한다.

다. (안전지도) 안전지도 및 안전예방교육을 실시한다.

1) 교내 안전지도 및 안전 귀가 지도를 실시한다.

- 2) 늘봄과정 운영 교실을 집중 배치하여 관리의 효율성을 높이고, CCTV나 방화차단막 등을 활용하여 안전사고를 대비한다.
- 3) 직사광선이 가장 강한 시간대, 폭염 특보, 미세먼지, 오존 경보 발령, 태풍, 집중호우, 폭한, 폭설 등 기타 교육감(학교장)이 위험하다고 판단되는 시기 등에는 실외활동을 자제한다.
- 4) 자연재난 및 사회재난 발생이 예상될 때, 학교장 재량으로 임시휴업일 조치 등과 연계하여 휴강을 검토하고, 보호자 안내 등 학생 안전이 확보되도록 노력한다.
- 5) 학교 시설물 유지·보수 공사 시 관련 지침 등을 철저히 준수하는 등 학생 안전 확보를 위한 조치를 취한다.

※ 석면 공사, 냉·난방기 교체, 내진 보강, 창호 교체, 도색 공사 등

라. 프로그램 교육활동 중에 발생한 사고로서 학생·교직원 또는 교육활동 참여자의 생명 또는 신체에 피해를 주는 모든 사고는 학교안전공제회로부터 보상을 받을 수 있도록 조치를 취한다.

· 다만, 「공무원연금법」, 「사립학교교직원연금법」, 「산업재해보상보험법」 등(법률에 의무보험가입 규정이 있는 경우 포함)의 적용을 받는 교직원 및 교육활동 참여자는 해당 법률에 따라 보상 또는 배상을 신청한다.

※ 외부위탁업체와 계약 시에는 교내·외 안전사고에 대비하여 보상청구 가능하도록 민간보험(영업배상책임보험)의 가입 여부를 확인 후 계약

마. 학교장의 관리·감독이 미치지 못하는 프로그램 교육활동*의 경우에는 학교안전사고에 해당하지 않으므로, 학교장은 안전사고 등으로 인한 피해보상을 받을 수 있도록 보험가입 여부를 반드시 확인한다.

* 학교외부에서 교사 등의 입장지도 없이 외부위탁업체에 의해 이루어지는 활동을 의미

바. 선택형(돌봄) 프로그램 운영 시 유의사항은 다음과 같다.

- 1) 음식물 위생 관리(식중독 예방)를 철저히 한다.
- 2) 안전한 귀가를 위한 학생별 지도방안을 보호자와 협의하여 시행한다.
※ 보호자 동행 귀가 원칙, 보호자 요구에 의해 학교 자율의 개인별 귀가 시간을 결정한다.
- 3) 야외 단체활동은 학교장의 허가를 받은 후 돌봄전담사 책임 하에 입장하여 철저히 관리를 실시한다.
- 4) 학생 실종 및 유괴 등의 각종 사고에 대한 예방 지도를 한다.
- 5) 경찰지구대 순찰 협조 및 학교 경비 강화, 배움터지킴이, 자율방범대와 연계하여 운영한다.
- 6) 각종 시설물에 안전표지판과 비상구 표지를 그림과 글씨로 부착하고 점검한다.
- 7) 선택형(돌봄) 프로그램 운영 중 학생 안전사고 보상이 가능하다.

※ 근거: 「학교안전사고 예방 및 보상에 관한 법률」

※ 학교장의 관리·감독하에 이루어지는 학교 안팎의 모든 교육활동은 학교안전공제회의 보상범위에 포함

5. 시설물 및 비품 등 관리

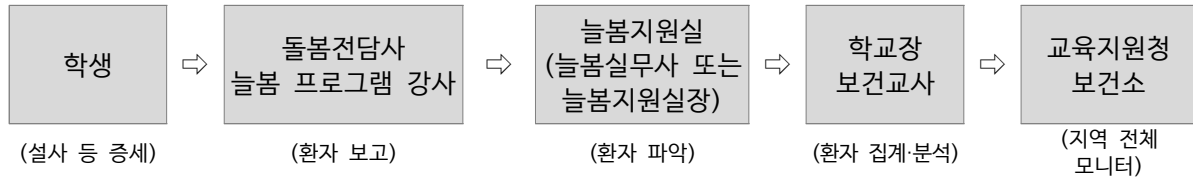
가. 위생적인 환경을 위하여 학교방역을 시행할 때 반드시 늘봄교실을 포함하여 소독을 실시한다.

나. 시설물의 수시 안전점검 실시로 위험요소 사전 예방을 철저히 한다.

다. 늘봄교실의 비품은 관련 규정에 따라 목록 및 대장으로 관리하여 사용한다.

6. 간식 및 급식

- 가. 매식을 원칙으로 하고, 세부적인 사항은 협의를 통하여 결정한다.
- 나. 선정된 메뉴와 섭식 내용은 일지에 자세히 기록한다.
- 다. 간식은 무상 지원, 급식은 수익자 부담으로 운영한다.(교육비 지원 대상은 무료)
- 라. 급식에 대해서는 식중독 등 안전사고에 대비하여 보존식을 보관한다.
- 마. 방학 중 간식 및 급식에 관하여 방학 전 수요조사를 실시하고 학교 여건 등에 따라 결정한다.



[늘봄학교 집단 환자 감시체계]

7. 회계 관리

가. 회계 관리 및 운영

- 수강료는 학교회계규칙에 따라 징수한다. 선수납을 권장하되, 징수 시기는 학교 상황에 따라 조정할 수 있다.
※ 새학년 시작 시기와 동시에 프로그램 운영될 경우 선수납이 불가하여 징수 시기 조정 가능
- 인건비, 늘봄 보조인력 인건비(봉사료), 프로그램 운영비, 늘봄프로그램 수강료, 간식비, 교재·재료비 등을 운영한다.
- 수강료는 프로그램에 참여하기 위해 수익자가 부담하는 경비를 의미하며, 강사료, 교재구입비, 재료구입비, 수용비로 구성된다.
- 수강료는 수익자부담을 원칙으로 하고 학교운영위원회의 심의를 거쳐 기별(월별)로 징수한다.
- 학교회계 절차에 의해 수익자 부담으로 교재 또는 재료를 구입하는 경우는 세부 운영 계획 심의를 받는다.
- 강사료는 월 단위로 프로그램 종료 후 검사 완료·청구 시 지급한다.

나. 선택형(교육) 프로그램 수강료 산출 기준

구분	과목명	인원 (예상)	1인당 예상 수강료 (※ 교재구입비와 재료구입비 미포함)	비 고
1	댄스 프로그램	80	32,000원	교재 구입비와 재료 구입비는 별도임
2	미술 프로그램	80	32,000원	
3	종이토탈공예 프로그램	80	32,000원	
4	컴퓨터 프로그램	80	32,000원	
5	바둑 프로그램	80	32,000원	
6	생활체육프로그램	80	16,000원	
7	요리 프로그램	100	16,000원	

다. 환불

1) 프로그램 수강료 환불 절차

① 환불 사유 발생 → ② 업무담당자 확인 → ③ 기안 및 결재 → ④ 행정실 확인 후 환불

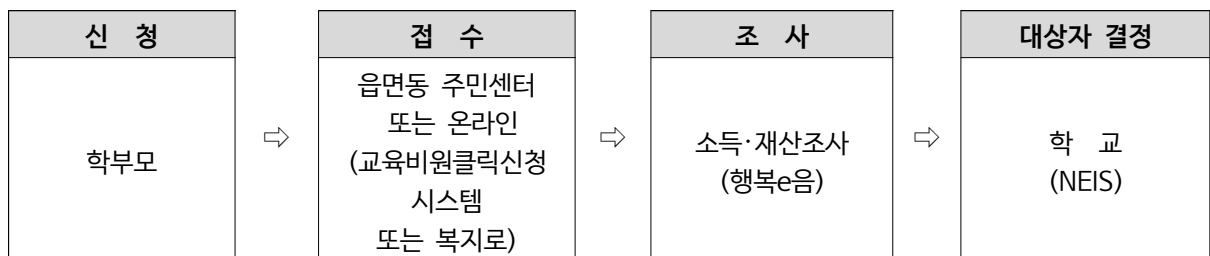
2) 전학·장기입원·수강 중도 포기 등으로 인한 수강료 환불은 학교 환불 규정에 의하며, 최소 월 1회 이상 환불 시기를 정한다.

구 분	반환사유 발생일	반환금액(월 단위)
프로그램을 운영할 수 없게 된 경우	프로그램을 운영할 수 없게 된 날	<ul style="list-style-type: none"> 이미 납부한 수강료를 일할 계산한 금액 ※ 이미 구입한 교재 및 재료구입비는 제외
학습자가 본인의 의사로 수강을 포기한 경우	수강개시 이전	<ul style="list-style-type: none"> 이미 납부한 수강료 전액
	총 수강시간의 1/3경과 전	<ul style="list-style-type: none"> 이미 납부한 수강료의 2/3 해당액 ※ 이미 구입한 교재 및 재료구입비는 제외
	총 수강시간의 1/2경과 전 (총 수강시간의 50%까지)	<ul style="list-style-type: none"> 이미 납부한 수강료의 1/2 해당액 ※ 이미 구입한 교재 및 재료구입비는 제외
	총 수강시간의 1/2경과 후 (총 수강시간의 50%초과)	<ul style="list-style-type: none"> 환불하지 않음

라. 자유수강권 지원

- 1) 지원 목적: 저소득층 자녀에 대한 교육 기회 확대로 교육의 공공성 제고 및 계층 간 교육격차 완화를 위하여 자유수강권을 지원한다.
- 2) 지원 방법: 자유수강권 대상 학생들이 다양한 늘봄프로그램을 직접 선택하여 수강할 수 있도록 지원한다.
- 3) 지원 대상 및 순위, 지원금액은 당해연도 (관할)교육청 지침에 따른다.
- 4) 학교장 추천 시 공정성 강화를 위해 학생복지심사위원회 의결을 거친 후 공정성 제고를 위해 위원회의 회의록을 작성·보존한다.
- 5) 늘봄 자유수강권 지원 방식은 다음과 같다.

- 학부모가 읍·면·동(또는 온라인)에 신청→사회보장정보시스템(행복e음)을 통해 조사 및 초기 결정 → 학교에 통보, 학교(NEIS)에서 대상자 최종 결정



6) 자유수강권의 사용 범위는 다음과 같다.

- 자유수강권은 학생의 필요에 따라 자유로운 수강이 보장될 수 있도록 운영한다.
- 지원대상 학생이 참여한 늘봄프로그램의 수강료(강사료, 수용비, 교재구입비, 재료구입비) 및 학

교운영위원회 심의를 거친 선택형(교육) 프로그램 및 늘봄과정 내의 현장학습 및 체험활동 경비(입장료, 대여료, 교통비) 등에 지원할 수 있다.

7) 늘봄 과정 프로그램에 참여가 불성실한 학생에 대해서는 자유수강권의 이용 제한 및 지원을 중지할 수 있다.

※ (예) 자유수강권 지원대상자가 특별한 사유 없이 최초 1개월 출석률이 50%미만일 때: 학생 및 학부모에게 지원중지 안내 → 2개월 연속 출석률이 50% 미만일 때: 경고 → 3개월 연속 50% 미만일 때: 지원중지

8. 홍보

가. (홍보 방법) 늘봄과정 운영에 관한 사항을 아래의 방법으로 홍보한다.

- 1) 학교 누리집에 늘봄학교 코너를 개설한다.
- 2) 학교 소식지, 가정통신문을 발송하고 SMS 문자메시지를 전송한다.
- 3) 늘봄학교 공개의 날(맞춤형 프로그램, 선택형(교육, 돌봄) 프로그램)을 운영하고, 각종 발표회 및 전시회 등을 개최한다.

나. (홍보 내용) 프로그램 운영 내용 및 결과를 학교 누리집 등에 공개한다.

- 1) 부서별 연간 또는 기별 학습 계획 및 준비물에 대한 정보를 제공한다.
- 2) 우수사례 및 우수 프로그램을 수시로 홍보한다.
- 3) 학생과 학부모의 의견 수렴 및 만족도 조사 결과를 안내한다.

다. 나이스 시스템을 적극 활용하여 업무 절차의 표준화 및 정보의 체계적인 관리를 통해 효율적인 운영을 도모하고, 교직원, 학생, 학부모에 대한 교육 및 홍보활동을 적극 실시한다.

9. 평가 및 환류 계획

가. 맞춤형 프로그램, 선택형(교육, 돌봄) 프로그램 운영 공개 등을 실시하고 평가 결과는 프로그램의 질 개선에 활용한다.

나. 프로그램 운영 전반에 대한 점검·평가를 실시하여 프로그램 운영에 반영한다.

다. 학부모 모니터링을 활성화하여 프로그램 운영 전반에 대한 의견을 수렴·반영한다.

라. 학생·학부모 만족도 조사를 실시하여 차년도 계획에 반영한다.