

2025학년도 순창 특수교육 운영계획

2025. 2.

I	추진 목적	• 3
II	추진 근거	• 3
III	추진 방침	• 3
IV	순창 특수교육 현황	• 4
V	순창 특수교육지원센터 추진 계획	
	1장. 학생중심 특수교육 전달체계 내실화	• 6
	1-1 장애 영유아 교육지원 확대	
	1-2 특수교육대상학생 진단·평가	
	1-3 특수학급 다양화 및 특성화	
	1-4 특수교육 교원 역량 강화	
	2장. 모두를 위한 통합교육 지원 강화	• 10
	2-1 협력 기반 통합교육 여건 조성	
	2-2 학교 구성원의 통합교육 역량 강화	
	2-3 일상적 장애공감문화 정착	
	2-4 장애학생 인권 강화	
	3장. 개별 맞춤형 특수교육 확대	• 13
	3-1 개별화교육계획 수립·운영	
	3-2 순회교육 지원	
	3-3 문화예술·체육 프로그램 지원	
	3-4 장애학생 맞춤형 디지털교육 확대	
	3-5 장애특성별 맞춤형 지원 강화	
	3-6 특수교육관련서비스 및 정당한 교육 편의 지원 강화	
	4장. 지역사회 연계 진로·직업 교육 활성화	• 19
	4-1 지역사회기반 진로·직업교육 연계 강화	
	4-2 유관기관협력 특수교육지원센터 운영	
VI	소요예산	• 20
VII	기대효과	• 20
VIII	부록	• 21
	1. 2025학년도 주요 행사 일정	
	2. 학교별 특수교육대상자 현황	
	3. 2025학년도 특수교육지원센터 업무분장	

2025학년도 순창 특수교육 운영계획

전북특별자치도순창교육지원청

I 추진 목적

- 지역 중심의 특수교육 지원 강화로 특수교육대상학생 맞춤형 지원 확대
- 가정, 학교, 사회가 함께하는 특수교육 지원환경 조성
- 가정, 시설, 특수학급 미설치교 배치 특수교육대상학생에 대한 특수교육 지원 제공

II 추진 근거

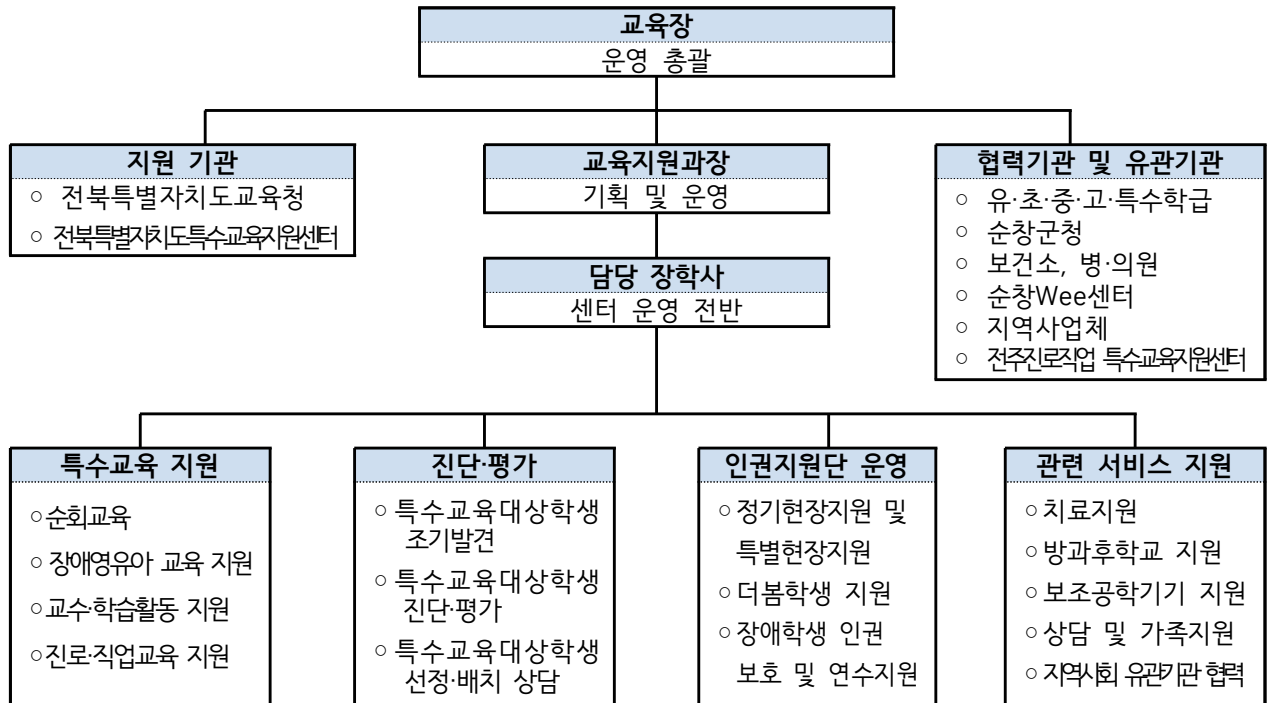
- 장애인 등에 대한 특수교육법 제11조(특수교육지원센터의 설치·운영)
- 장애인 등에 대한 특수교육법 시행령 제7조(특수교육지원센터의 설치·운영)

III 추진 방침

- 「장애인 등에 대한 특수교육법」 제11조, 동법 시행령 제7조에 따른 독립적 성격의 별도 조직으로 운영
- 순창교육지원청과의 유기적 협조 및 특수교육지원센터 고유의 업무수행을 통한 다양한 특수교육 활동의 내실있는 지원
- 특수교육 관련 다양한 분야의 전문가 활용을 통한 센터 운영의 효율성 제고
- 학교 현장에서 지원하기 어려운 영역의 지원으로 특수교육의 전문성과 다양화를 도모하는 특수교육전문기관으로서의 역할 수행
- 지역 유관기관 및 교육지원청 간 협력체제 구축

IV 순창 특수교육 현황

□ 특수교육지원센터 조직도



□ 특수교육지원센터 구성 현황

(2025. 3월 기준)

구 분	센터장 (교육장)	부센터장 (교육지원과장)	특수담당 (장학사)	특수교사 (유아)	특수교사 (초등)	특수교사 (중등)	특수행정 실무사	계
순창특수 교육지원센터	1	1	1	1	1	2	1	8

□ 특수교사(특수학급) 현황 (2025. 3월 기준)

학교급	학 교	특수학급수	특수교사수
유치원	옥천유치원	1	1
초등학교	복흥초, 순창중앙초, 옥천초, 인계초, 팔덕초, 풍산초	6	6
중학교	구림중, 복흥중, 순창중, 새솔중, 쌍치중	5	5
고등학교	동계고, 순창제일고	2	2
교육지원청	순창특수교육지원센터	·	4
계		14	18

□ 특수교육지도사(보조인력) 현황

(2025. 3월 기준)

학교급	2025학년도 배치교	학교수	인원수
유치원	순창옥천유치원	1	1
초등학교	순창중앙초등학교, 옥천초등학교, 팔덕초등학교	3	3
중학교	순창중학교	1	1
고등학교		.	.
계	-	5교	5명

□ 특수교육보도미(자원봉사자) 현황

(2025. 3월 기준)

학교급	2025학년도 배치교	학교수	인원수
유치원	-	0	0
초등학교	인계초등학교	1	1
중학교	-	0	0
고등학교	-	0	0
계	-	1교	1명

□ 특수교육대상학생 배치 현황

(2025. 3월 기준)

구 분	유치원	초등학교	중학교	고등학교	계
특수학급 배치	3	24	18	8	53
일반학급 배치	0	4	3	1	8
총 계	3	28	21	9	61

□ 장애유형별 특수교육대상학생 현황

(2025. 3월 기준)

구 분	시각	청각	지적	지체	정서 행동	자폐	의사 소통	학습	건강	발달	계
유치원	3	3
초등학교	.	.	14	2	.	4	.	1	.	7	28
중학교	.	.	19	1	.	1	21
고등학교	.	.	8	.	.	1	9
계	0	0	41	3	0	6	0	1	0	10	61

V 순창 특수교육지원센터 추진 계획

1 학생 중심 특수교육 전달체계 내실화

1-1 장애 영유아 교육지원 확대

추진 목적

- 장애의 조기발견 및 선별로 2차적 장애 예방
- 장애 영아의 발달 촉진 및 가족지원 확대

□ 장애영유아 조기발견

- 교육-복지-의료체계 연계로 영유아 단계부터 특수교육 체계 강화
 - 관계기관(보건소, 치료실 등) 연계, 영유아기 특수교육 홍보 리플릿, 부모 교육 및 상담등을 통해 특수교육대상영유아 무상교육 등 적극홍보
- 특수교육대상 유아의 이음교육 지원 강화
 - 가정-유치원, 어린이집-유치원, 유치원, 어린이집-초등학교 간 연계를 강화하여 특수교육대상유아의 유치원 초등학교 이음교육 지원
- 특수교육대상 영유아 조기발견 및 정보관리
 - 영유아 발달을 고려한 적절한 진단평가 및 교육진단 실시
 - 장애 위험군 유아 정보관리

□ 장애영유아 조기진단비 지원

- 지원대상: 특수교육대상자 선정을 의뢰한 0세~5세 영·유아
- 지원금액: 1인당 1회, 25만원 이내 실비 지원
- 지원범위: 진단비, 검사비 항목
- 지원방법: 학부모가 진단검사비 선결제 후 특수교육지원센터에 신청

□ 초등학교 입학적응 프로그램 지원

- 대상: 초등학교 적응이 필요한 2026학년도 초등학교 신입생
- 일자: 2026. 1.
- 내용: 학부모 상담 및 정보공유, 학교생활 전반 적응교육 실시

1-2 특수교육대상학생 진단·평가

추진 목적

- 특수교육대상학생의 장애정도, 교육적 요구 등을 파악하여 적합한 교육환경에 배치함으로써 개별학생의 학습권 보장 및 객관화된 자료 제공

□ 진단평가위원회 구성

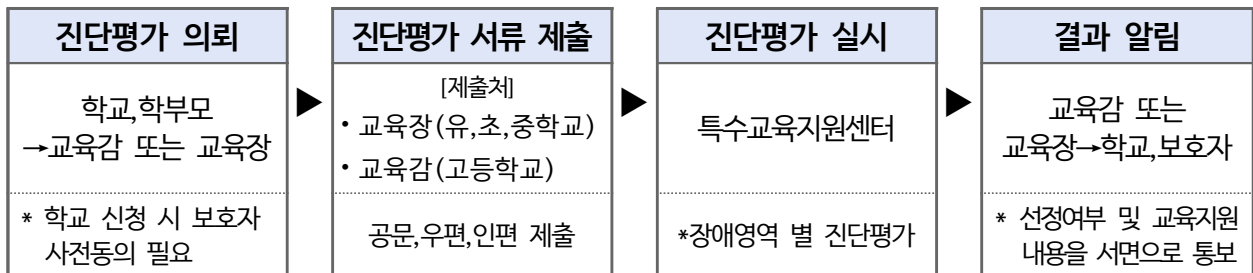
○ 진단평가위원회 세부 구성

- 총 6인(특수교육담당 장학사, 특수교사, 상담교사)

순	위원명	소 속	직 위	영 역
1	박지연	순창교육지원청	장학사	운영총괄
2	이건호	특수교육지원센터	특수교사	교육진단
3	김영미	특수교육지원센터	특수교사	교육진단
4	김윤지	특수교육지원센터	특수교사	교육진단
5	고은채	특수교육지원센터	특수교사	교육진단
6	전섫별	순창Wee센터	상담교사	상담자문

□ 추진내용

○ 업무 흐름도



○ 정기 선정·배치 심사 일정

	개최일자(예정)	주요 심사 안건	비고
1	2025. 03.	순창교육대상학생 선정	
2	2025. 07.	발달지체 영역변경, 상급학교 진학(고) 선정배치	
3	2025. 10.	상급학교 진학(유,초,중) 선정배치	
4	2025. 12.	특수교육지도사 배치 심사	

▷ 고등학교 진학의 경우 전북특별자치도교육청 특수교육운영위원회에 따름

○ 세부 추진 내용

구분	특수교육대상학생 선정을 위한 진단평가	특수교육대상학생의 교육적 의사결정을 위한 진단평가
시기	연중(연 4회 이상)	연중
대상	• 영·유아 및 초·중·고 학생 중 특수교육이 필요하다고 판단되는 자	• 유·초·중·고등학교 특수교육대상학생 중 교육적 의사결정을 돕기 위해 진단평가를 요구하는 자
목적	• 장애영역에 따라 진단평가를 실시하여 교육 지원 내용 결정, 특수교육대상학생으로 선정하여 적절한 특수교육서비스 지원	• 특수교육대상학생의 현행 학습수준을 파악하여 교육계획 수립에 도움이 될 수 있는 자료를 제공함으로써 교육성과 제고

1-3 특수학급 다양화 및 특성화

추진 목적

- 특수교육기관의 지역별 불균형 해소 및 특수교육대상학생의 교육 선택권 확대

□ 특수학급 신·증설 확대

- 특수학급당 정원 기준

구분	유	초	중	고	비고
인원	4	6	6	7	중도중복장애학생을 고려한 학급당 학생 수 하향 조정 노력

- 2025학년도 쌍치중학교 특수학급 신설
- 2026학년도 특수학급 신·증설을 위한 노력

□ 특수학급 교실환경 여건 개선 확대

- 신·증설 특수학교(급) 시설설비 및 교재교구 지원
(2025학년도 쌍치중학교 신설 특수학급 17,000천원 지원)
- 노후 특수학급 환경개선비 지원

1-4 특수교육 교원 역량 강화

추진 목적

- 특수교사의 전문성 신장을 통해 특수교육대상학생의 학습권 보장

□ 통합학급 담당교사 연수

- 특수학급 미설치교 특수업무 담당 교사 연수(2월)
- 개별화교육계획 작성 및 활용 안내
- 통합학급 운영 및 교사의 역할 컨설팅

□ 특수학급 담당교사 연수

- 특수교사 전문적 학습 공동체(연수회) 운영
 - 월 1회 유·초·중·고 특수교사 네트워크 지원
 - 기초학습, 진로직업교육 등 교과 연구 활동 지원
- 특수교사 전문성 함양 연수

구분	운영내용	시기	대상	비고
1	진로직업 프로그램 연수	4월	특수교사	
2	장애학생 행동증재 연수	6월	특수교사	
3	진로직업 프로그램 연수	9월	특수교사	
4	디지털 역량강화 연수	11월	특수교사	

□ 특수교육 지원센터 담당인력 연수

- 특수교육지원 직무 연관성 등을 고려한 실질적이고 질 높은 연수 운영 (방학 중)
- 타지역 우수사례 및 특수교육 관련 박람회 등 선진지 시찰
- 특수교육지원센터의 진단평가 전문성 제고를 위한 연수

2 모두를 위한 통합교육 지원 강화

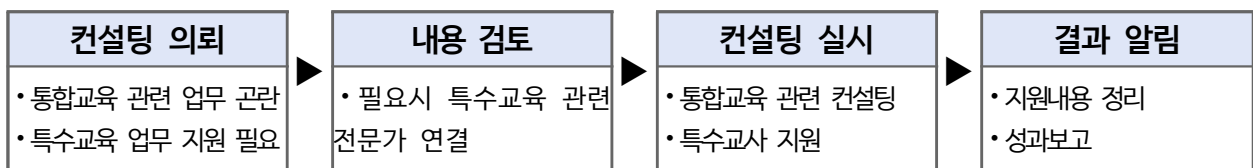
2-1 협력 기반 통합교육 여건 조성

추진 목적

- 일반학교 특수교육대상학생 지원체계를 강화하여 통합교육 내실화 도모
- 교육정책 보편적 설계를 통한 통합교육 확산

□ 통합교육지원단 운영

- 업무 흐름도



- 지원 대상

- 특수학급 미설치교 담당교사 및 학생
- 특수 업무 지원이 필요한 신규교사, 기간제교사, 저경력 교사
- 통합학급 담임교사 등 컨설팅 요청 시

- 지원 내용

- 개별화교육지원팀 구성 및 작성 지원
- 특수교육 관련 교수학습방법 및 교육자료 지원
- 행동중재 및 생활지도 지원(행동중재지원단 역할 수행)
- 기타 특수교육 관련 상담 지원

2-2 학교 구성원의 통합교육 역량 강화

추진 목적

- 교원의 통합교육 연수 확대를 통해 통합교육에 대한 현장 역량 강화
- 통합교육 내실화를 위한 교원의 협력체계 강화로 통합교육 활성화 도모

□ 일반학교 교원의 통합교육 역량 강화

- 일반학교 관리자 연수

- 장애인식개선 및 장애인권 내용이 반드시 포함된 특수(통합)교육 관련 연수 3시간 이상 이수(시도교육청 평가지표 포함)
- 교(원)장 및 교(원)감으로 연수대상 확대

- 지역 내 통합학급 교사 및 교(원)장, 교(원)감 대상 통합교육 관련 연수
- 통합학급 교사 연수
 - 특수교육 관련 직무연수 15시간 이수 권장
 - 교직원 대상 연수 시 장애이해교육에 ‘장애인교원의 이해’ 내용 포함

참고

○ 장애이해교육

- 근거: 교육부 특수교육정책(평가지표 포함)
- 대상: (공/사립) 유(병설유별도)·초·중·고 학생 및 학부모
- 기준: 2회 이상 의무 실시

○ 사회적 장애인식 개선교육

- 근거: 장애인복지법 제25조, 시행령 제16조
- 대상: (공/사립) 유·초·중·고·지원청 교직원(교육공무직포함) 및 학생
- 기준: 1회, 1시간 이상 실시 (대면교육 1회 필수)
- 제출: 실적관리시스템 입력

○ 직장내 장애인식 개선교육

- 근거: 장애인고용촉진 및 직업재활법 제5조의2
- 대상: (공립) 유·초·중·고·지원청 교육공무직원
- 기준: 1회, 1시간 이상 실시

○ 장애인학대 및 장애인 대상 성범죄 신고의무자교육

- 근거: 장애인복지법 제59조의4, 시행령 제36의6
- 대상: (공/사립) 유(병설유별도)·초·중·고 교직원(교육공무직포함)
- 기준: 1회, 1시간 이상

○ 특수교육 이해 및 통합교육 활성화를 위한 일반학교 교(원)장, 교(원)감 연수

- 근거: 교육부 특수교육정책(평가지표 포함)
- 대상: (공/사립) 유·초·중·고 교(원)장 및 교(원)감
- 기준: 3시간 이상 의무 이수(장애인식개선교육, 교원의무연수는 중복 인정되지 않음)

▷ 통합학급 담임교사 특수교육 관련 연수 이수 실적 별도 제출 예정

2-3 일상적 장애공감문화 정착

추진 목적

- 장애에 대한 편견 해소 및 일상적 장애공감문화 정착

□ 찾아가는 장애인식개선교육 운영

- 대상: 관내 특수교육대상자가 배치된 유·초·중·고
- 일자: 4~5월
- 내용: 학교로 찾아가는 장애인식개선교육 지원

□ 순창교육지원청 사회적 장애인식개선교육

- 대상: 순창교육지원청 직원
- 일자: 5월
- 내용: 장애인식개선교육

□ 장애체험 장애인식개선부스 운영

- 대상: 순창군민 및 교육관계자
- 일자: 11월
- 내용: 장애인식개선 장애체험부스 운영

2-4 장애학생 인권 강화

추진 목적

- 장애학생 인권침해를 예방하여 인권이 보호받는 교육환경 구축 지원
- 가정에서의 지원 결핍, 이동성의 부족 등을 반영한 자기보호 능력 개발 지원

□ 장애학생 인권지원단

○ 방침

- 인권지원단의 지원 범위는 특수교육대상학생을 원칙으로 함
- 현장지원(정기,특별), 인권교육 및 연수, 협의회 운영, 우수사례발굴 및 홍보

○ 지원내용

- 매월 월 2회 이상 특수교육대상학생이 배치된 지역 내 학교를 방문하여 인권침해 예방 활동을 지원함
- 장애학생 인권 및 성교육 지원, 더봄학생 선정 및 지원, 인권보호 관련 연수 지원 등을 통해 인권침해를 예방함

□ 인권실태조사

- 대상: 특수교육대상학생(초4~고3) 및 보호자, 교원(교당 1명)
- 방법: 온라인 조사(6~7월), 대면조사(9~10월)
- 내용: 학교생활 내 인권침해 경험 및 인식 등

□ 성·인권교육

- 대상: 관내 특수교육대상자가 배치된 유·초·중·고
- 일자: 6~7월
- 내용: 자기보호 역량강화를 위한 성교육

3 개별 맞춤형 특수교육 확대

3-1 개별화교육계획 수립·운영

추진 목적

- 개별화교육계획 수립·운영의 내실화를 통한 특수교육 성과 제고

□ 개별화교육계획 수립·운영 지원

- 개별화교육지원팀 구성
 - 매학년 시작일로부터 2주 이내
 - 교장(감), 보호자, 특수교사, 통합학급 교사, 진로담당 교사 등
- 개별화교육계획 작성
 - 매학기 시작일로부터 30일 이내
 - 현재학습 수행수준, 교육목표, 교육내용, 교육방법, 평가계획
 - 특수교육관련서비스 제공시 지원 사항을 개별화교육계획에 포함하여 작성
 - 개별화교육계획에 따른 평가는 학기마다 실시
 - 평가 결과는 학생, 보호자, 통합학급 교사에게 통보
 - 특수교육대상학생이 전학 또는 진학시 전입학교로 14일 이내 개별화교육계획 송부

□ 지원 내용

- 특수학급 미설치교 개별화교육지원팀 구성 및 작성 안내
- 통합교육지원단 개별화교육계획 컨설팅 지원

3-2 순회교육 지원

추진 목적

- 특수학급 미설치교 특수교육대상학생 중 특수교육 지원이 필요한 학생의 학습권 보장
- 통합교육지원을 통해 특수교육의 사회적 가치 확대

□ 대상 및 선정

○ 선정 대상

- 특수학급 미설치교에 배치되어 특수교육지원이 필요한 특수교육대상학생
- 장애 정도가 심하여 장·단기의 결석이 불가피한 특수교육대상학생

○ 선정 방법



- 장애유형, 장애정도, 이동곤란, 교육실시 장소를 확인하고 특수교육운영위원회의 종합적인 판단을 통해 선정
- 순회교육대상학생의 학교 출석 가급적 권장

□ 지원 내용

- 학교 정규교육과정 시간 내에 기본 및 공통교육과정, 행동지원, 통합교육, 진로직업교육, 장애인권교육, 상담지원 등으로 교육과정 운영
- 학교급별 기준 수업시간(유치원 30분, 초등학교 40분, 중학교 45분, 고등학교 50분)으로 운영하되 학생의 장애유형 및 정도, 학습 내용 등에 따라 융통성 있게 조정
- 방문교육 외에 원격교육, 가정교유그 출석교육 및 체험교육 등 다양한 방식으로 협의하여 지원

▷ 통합학급 교사와 협력하여 순회교육계획을 수립하고 지원하는 방향으로 운영

3-3 문화예술 · 체육 프로그램 지원

추진 목적

- 장애학생의 정서함양과 창의성, 독창성, 비판적 사고력 향상
- 장애학생의 표현의 욕구를 충족시킴으로써 긍정적 행동지원의 일환으로 활용

□ 문화탐방 체험학습

- 대상: 관내 유 · 초 · 중 · 고 특수교육대상학생
- 일자: 5월
- 내용: 지역사회 기관을 활용한 문화체험학습

□ 공연관람 체험학습

- 대상: 관내 유 · 초 · 중 · 고 특수교육대상학생
- 일자: 10월
- 내용: 예술 감수성 함양 현장체험학습

3-4 장애학생 맞춤형 디지털 교육 확대

추진 목적

- 에듀테크 교육환경 조성으로 특수교육대상학생의 디지털 핵심 역량 강화
- 정보경진대회를 통한 특수교육대상학생의 정보화 능력 신장

□ 증강현실 프로그램

- 대상: 관내 유 · 초 · 중 · 고 특수교육대상학생
- 일자: 6월
- 내용: AR 증강현실 운동 학습 시스템 프로그램

□ 장애학생 e페스티벌

- 대상: 관내 유 · 초 · 중 · 고 특수교육대상학생
- 일자: 5월 셋째주 예정
- 내용: 장애학생 e스포츠대회 순창 지역대회

▷ 전북특별자치도 장애학생 e페스티벌 기간: 25.6.3. ~ 6.4.

▷ 전국 장애학생 e페스티벌 기간: 25.9.9. ~ 9.10.

3-5 장애특성별 맞춤형 지원 강화

추진 목적

- 각급학교 특수교육대상학생을 위한 정당한 편의 제공
- 장애학생의 도전적 행동으로 인한 어려움을 해결하여 학교 적응력 향상

□ 보조공학기기 지원

- 대여 기간: 최장 6개월
- 대여 연장
 - 대여 만료 1개월 전에 그 사유를 명시하여 공문으로 신청함
 - 1회에 한하여 6개월 이내의 기간으로 대여 기간 연장함
- 대여 제한
 - 훼손 상태가 심각하여 별도의 안전한 조치를 해야 할 필요가 있는 기기
 - 특수교육지원센터 업무처리 과정에 있는 보조공학 기기
- 업무 흐름 및 방침



- 대여/반납 보조공학 기기의 포장비·운송비 등으로 소요되는 제반 비용은 해당 학교에서 부담

□ 행동중재 지원

- 구성: 통합교육지원단에서 병행하여 운영
- 대상: 관내 도전적 행동으로 인한 컨설팅 요청학교
- 내용: 현장 컨설팅 지원, 심리상담 지원, 교사 연수 등

3-6 특수교육 관련 서비스 및 정당한 교육 편의 지원 강화

추진 목적

- 특수교육대상학생의 생활 적응 능력 향상 및 2차 장애 예방
- 특수교육대상학생의 전인적 발달 및 부모의 사회활동 참여 도모

□ 특수교육 지원인력 운영

- 특수교육 지도사

- 교사의 지시에 따라 교수학습활동, 신변처리, 급식, 교내외활동, 등학교 등 특수교육대상학생의 교육 및 학교 활동에 대하여 보조 역할을 담당
- 중증장애학생 1~2명의 교육활동만 지원하는 것이 아니라, 담당교사의 지시에 따라 배치된 학급의 특수교육 관련 활동과 학생 지도에 대해 지원
- 개별점수 및 현장실사단 점수를 종합하여 특수교육운영위원회에서 결정

○ 특수교육보드미(자원봉사자)

- 봉사시간: 1일 4시간 이상 8시간 미만
- 연간 수업일수 190일 이내, 1일당 35천원 지원 (인건비 지원X, 활동 소요 비용 지원○)
- 해야 할 활동을 정한 후 스스로 하며 직접 활동을 지시해서는 안됨
- 교육활동 보조, 기본 생활습관 보조, 배식, 환경 정리 보조 등 보드미의 역할, 범위, 활동시간 등은 학교장과 협의하여 자원봉사자가 직접 결정

□ 치료지원

○ 지원대상

- 공사립 유·초·중·고등학교 및 특수학교에 재학 중인 특수교육대상학생 중 치료지원이 필요한 학생(전공과 제외)
- 특수교육지원센터 또는 특수학교 재학 중인 특수교육대상 영아(재택보육 영아 포함)
- 대안교육 위탁교육기관에 재학 중인 특수교육대상학생

○ 지원영역

- 물리치료, 작업치료, 언어치료, 청능훈련, 보행훈련, 기타(음악치료, 미술치료, 감각통합, 심리운동) 6개 영역 중 1개 영역 지원
- 개별화교육지원팀에서 치료지원의 내용과 방법 결정

○ 지원방법

- 치료지원 제공기관 이용 전자카드 결제 지원(꿈활짝카드)
- 학교 직접 교부 (제공기관 미등록 병·의원에서의 물리치료, 작업치료만 해당)
- 월 17만원 지원(초과 시 수익자 부담), 주 1회, 월 4회 권장

○ 유의사항

- 보건복지부 발달재활 서비스와 동일 영역일 경우에는 중복지원 불가
- 운영시간은 방과 후 시간을 원칙으로 함
- 방과후학교 치료지원 관련 프로그램 활용 가능(비영리기관일 경우)
- 치료지원 영역 변경(진단·평가 결과통지서에 명시된 영역 내) 시 개별화 교육지원팀의 회의를 거친 후 특수교육지원센터에 영역변경 결과 공문 발송

□ 통학비 지원

○ 지원대상

- 학교통학버스 노선 외의 원거리를 통학하는 경우
- 중증장애로 인해 자가용을 이용하여 통학하는 경우
- 상기요건에 해당하는 특수교육대상학생 중 독립적 통학이 어려워 등·하교를 동행하는 보호자

○ 지원방법

- 대중교통비 실비 및 유류비(1km당 200원) 지원
- 1일 2회, 실제 통학일수 기준 보호자에게 지급
- 개별화교육지원팀 심의·선정

□ 방과후 지원

○ 운영내용

- 초등 늘봄학교 및 학교별 방과후학교 운영협의회를 조직하여 수요자의 의견을 반영한 프로그램 개설
- (교내) 특수학급 방과후 과정과 일반 방과후 과정 중 선택하여 참여
- (교외) 관인 등록된 비영리기관이나 영리기관에서 수강
*영리기관: 음악, 미술, 체육 영역에 한함

○ 지원내용

- 1개 프로그램당 4명 이상일 시 월 60만원 지원(유치원 3명 이상)
- 외부 방과후 프로그램 이용 시 1인당 월 10만원 지원
- 방과후학교 지원, 방과 후 자유수강권, 유아학비(누리과정) 방과후과정비와 중복 불가

□ 가족 지원

○ 지원대상: 특수교육대상학생 가족(부모, 형제 등)

○ 지원시기: 방학 중(1월, 8월)

○ 지원내용: 방학 중 프로그램과 연계하여 여가생활 프로그램 운영

4

지역사회 연계 진로·직업교육 활성화

4-1

지역사회 기반 진로·직업교육 연계 강화

추진 목적

- 특수교육대상학생의 자립생활 및 직업 능력 배양을 통한 사회 적응력 향상
- 장애유형 및 정도를 고려한 맞춤형 진로탐색 활동 및 진로설계 지원

□ 유·초 진로·직업교육 공예교실 운영

- 대상: 관내 유·초 특수교육대상학생
- 장소: 순창특수교육지원센터 2층 활동실
- 기간: 6월, 10월
- 내용: 라탄공예 및 업사이클링 공예교실

□ 중·고 진로·직업교육 제과제빵교실 운영

- 대상: 관내 중·고 특수교육대상학생
- 장소: 순창특수교육지원센터 진로직업실
- 일시: 4월~5월, 9월~10월 화요일
- 내용: 제과제빵 및 바리스타교실

□ 쌍치·북흥 진로·직업교육 공예교실 운영

- 대상: 관내 초·중 특수교육대상학생
- 장소: 시산초등학교(시산초, 북흥초), 북흥중학교(북흥중, 쌍치중)
- 일시: 4월~5월, 9월~10월
- 내용: 라탄공예 및 업사이클링 공예교실

4-2

유관기관 협력 특수교육지원센터 운영

추진 목적

- 지역 중심의 특수교육 지원 강화로 특수교육대상학생 맞춤형 지원 확대
- 특수교육 지원 확대 및 특수교육력 제고를 위해 중심축 역할

□ 운영내용

- 장애 조기발견, 정보관리 및 홍보, 교수학습활동 지원 등
- 특수교육지원센터 내 진로직업실, 활동실, 북카페 관리 및 운영
- 유관기관 협력 체계 구축

VI 소요예산

(단위: 천원)

사업명	세부 사업명	소계	계
1. 학생중심 특수교육 전달체계 내실화	1-1. 장애 영유아 교육지원 확대	재배정	6,440
	1-2. 진단평가	3,900	
	1-3. 특수학급 다양화 및 특성화	재배정	
	1-4. 특수교육 교원 역량강화	2,540	
2. 모두를 위한 통합교육 지원 강화	2-1. 통합교육지원단	재배정	5,000
	2-2. 통합교육 연수	비예산	
	2-3. 장애인식개선교육	5,000	
	2-4. 장애학생 인권지원단	재배정	
3. 개별 맞춤형 특수교육 확대	3-1. 개별화교육계획	비예산	24,820
	3-2. 순회교육	7,600	
	3-3. 문화예술·체육 프로그램	14,220	
	3-4. 디지털교육	2,000	
	3-5. 보조공학기기, 행동중재	1,000	
	3-6. 특수교육관련서비스	재배정	
4. 지역사회 연계 진로·직업교육 활성화	4-1. 진로·직업교육	17,040	24,180
	4-2. 특수교육지원센터 운영	7,140	
계			60,440

VII 기대효과

- 특수교육대상학생 맞춤형 지원 확대로 특수교육대상학생의 개별 역량 강화
- 다양한 교육공동체의 협력과 연계를 통한 특수교육의 성과 제고
- 배치 및 장애유형에 따른 교육지원을 통한 차별없는 특수교육 환경 조성

〈부록 1〉 2025학년도 주요 행사 일정

시기	사업명	대상	내용
연중	특수교육운영위원회	신청학생 및 교사	특수교육대상학생 선정·배치·재배치·취소 등
	장애학생인권지원단 현장지원	유·초·중·고	학교방문을 통한 현장지원
	통합교육지원단 컨설팅	유·초·중·고	학교방문을 통한 컨설팅지원
	통합교육지원 순회교육	순회교육대상학생	순회교육대상학생 선정 및 교육지원
	장애 영유아 조기발견 및 홍보	순창군민	관내 어린이집 및 유치원 대상 상시 홍보
	특수교사 전문적학습공동체	관내 특수교사	교과연구활동, 특수교사 네트워크
4월	특수교육통계조사 실시	특수교육대상자 배치교	특수교육 관련 주요 현황 조사
	찾아가는 장애인식개선교육	유·초·중·고	장애공감문화 정착을 위한 교육 지원
	유·초 진로직업 교실	유·초	라탄 및 업사이클링 공예 교실
	중·고 진로직업 교실	중·고	제과제빵 및 바리스타 교실
5월	문화탐방 체험학습	유·초·중·고	지역사회 문화 탐방 현장체험학습
	사회적 장애인식 개선교육	순창교육지원청 직원	순창교육지원청 직원대상 장애인식개선교육
	유·초 진로직업 교실	유·초	라탄 및 업사이클링 공예 교실
	중·고 진로직업 교실	중·고	제과제빵 및 바리스타 교실
6월	전북 장애학생 e페스티벌	e스포츠대회 신청교	전북 장애학생 e스포츠대회
	미래교육 프로그램	유·초·중·고	증강현실 및 가상현실 교실
	장애학생 성·인권교육	유·초·중·고	장애학생 성폭력 예방을 위한 성교육 실시
	특수교육 인권실태조사	보호자, 교사 등	특수교육대상자의 정보 및 현황 등 7개 부문
8월	여름방학프로그램 ‘함께방학’	특수교육대상학생 및 가족	가족과 함께하는 여가생활 프로그램
9월	전국 장애학생 e페스티벌	e스포츠대회 참가교	전국 장애학생 e스포츠대회
	유·초 진로직업 교실	유·초	라탄 및 업사이클링 공예 교실
	중·고 진로직업 교실	중·고	제과제빵 및 바리스타 교실
10월	공연관람 체험학습	유·초·중·고	예술감수성 함양 현장체험학습
	유·초 진로직업 교실	유·초	라탄 및 업사이클링 공예 교실
	중·고 진로직업 교실	중·고	제과제빵 및 바리스타 교실
11월	장애체험 장애인식개선부스	순창군민 및 교육관계자	장애인식개선 장애체험부스 운영
1월	겨울방학프로그램 ‘함께방학’	특수교육대상학생 및 가족	가족과 함께하는 여가생활 프로그램
	초등학교 입학적응프로그램	26학년도 초 특수교육대상자	초등학교 학년 초 적응을 위한 프로그램

〈부록 2〉 학교별 특수교육대상자 현황

(2025. 3월 기준)

구 분 (특수교육대상학생 재학학교 수)	학교명	특수학급 수	일반학급 배치인원	특수학급 배치인원	총 배치인원	비 고
유치원 (1)	옥천유치원	1	·	3	3	
초등 학교 (9)	구림초등학교	·	1	·	1	
	금과초등학교	·	2	·	2	
	동계초등학교	·	·	·	0	
	동산초등학교	·	·	·	0	
	북흥초등학교	1	·	1	1	
	순창중앙초등학교	1	·	4	4	
	순창초등학교	·	·	·	0	
	시산초등학교	·	1	·	1	
	쌍치초등학교	·	·	·	0	
	옥천초등학교	1	·	6	6	
	유등초등학교	·	·	·	0	
	인계초등학교	1	·	4	4	
	적성초등학교	·	·	·	0	
	팔덕초등학교	1	·	6	6	
	풍산초등학교	1	·	3	3	
중학교 (6)	구림중학교	1	·	3	3	
	동계중학교	·	1	·	1	통합중고
	북흥중학교	1	·	3	3	
	순창북중학교	·	·	·	0	
	순창중학교	1	1	5	6	
	새솔중학교	1	1	4	5	
	쌍치중학교	1	·	3	3	
고등 학교 (3)	동계고등학교	1	·	1	1	통합중고
	순창고등학교	·	1	·	1	
	순창제일고등학교	1	·	7	7	
총계		14	8	53	61	

〈부록 3〉 2025학년도 순창특수교육지원센터 업무분장

직위·직급	성명	분장사무	업무대행
특수교사 (팀장, 초등)	이건호 (653-9255)	<ul style="list-style-type: none"> ○ 특수교육지원센터 기획 및 운영·관리 - 특수교육지원센터 예산 업무 - 주요업무보고, 행정사무감사 등 각종 요구자료 - 특수교육운영위원회 지원 - 특수교육대상자 진단평가, 선정·배치 - 특수교육대상자 정보관리 및 현황 조사 - 특수교육 통계, 교육 통계 등 각종 통계 - 초등학교 입학적응 프로그램 운영 	(김영미)
특수교사 (유치원)	김영미 (653-9256)	<ul style="list-style-type: none"> ○ 특수교육지원센터 운영·관리 - 장애학생인권지원단 운영(성인권교육) - 문제행동 중재, 상담지원 프로그램 운영 - 가족지원 프로그램 운영 - 방학 중 프로그램 운영 - 특수교육 연수, 전문적학습공동체 운영 - 장애 영·유아 조기발견 및 홍보물 제작·보급 - 건강장애학생 및 보호필요학생 교육 ○ 특수교육지원센터 활동실 관리 	(이건호)
특수교사 (중등)	고은채 (653-9257)	<ul style="list-style-type: none"> ○ 특수교육지원센터 운영·관리 지원 - 특수교육대상자 진로직업교육 운영 - 장애학생 문화예술·체육 프로그램 운영 - 미래교육(e페스티벌) 프로그램 운영 - 현장실습 및 취업지원 관리 - 교수·학습용 보조공학기기 유지·관리 - 시각·청각·지체장애학생 교수학습 지원 ○ 특수교육지원센터 진로직업실 관리 	(김윤지)
특수교사 (중등)	김윤지 (653-9251)	<ul style="list-style-type: none"> ○ 특수교육 사무 및 행사 지원 - 통합교육지원단 운영(통합교육, 개별화) - 특수교육대상자 순회교육 운영 - 장애인식개선교육, 장애이해교육 운영 - 특수교육 관련서비스(치료, 방과후, 통학비) 지원 - 특수교육 관련서비스(보조인력, 무상교육) 지원 - 장애인 편의시설, 신증설, 노후 환경개선 지원 - 특수교육 관련 자료 취합 및 정리 ○ 센터 홈페이지 및 교재·교구 관리 	(고은채)