

2022

장수 위(Wee)센터

운영 계획



**전라북도 장수교육지원청
위(Wee)센터**

2022 장수 위(Wee)센터 운영계획

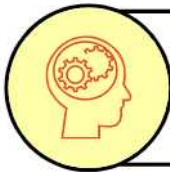
1. 근거 및 추진 배경	1
2. 특성분석	2
3. 장수 위(Wee)센터 연혁	4
4. 장수 위(Wee)센터 지원 대상	4
5. 장수 위(Wee)센터 조직도	5
6. 장수 위(Wee)센터 업무분장	6
7. 연간 활동계획	7
8. 위(Wee)센터 사랑방	8
9. 달맞이(야간) 상담실 운영(상담주간)	12
10. 학생 정서·행동 특성검사 추후 사후관리	13
11. 학업중단 숙려제 프로그램	14
12. 학교폭력 특별교육	15
13. 위기학생(자해·자살 사안) 사후 관리 운영	17
14. 심리적 안정을 위한 예방프로그램	19
15. 평화로운 교실 만들기	20
16. 의사소통 향상 및 갈등 중재 프로그램	21
17. 마음 토닥 프로그램	22
18. 청소년 재능기부 프로그램	23
19. 전문기관 심리지원 프로그램	24
20. 유관기관 연계 지침	25
21. 부모 교육	26
22. 교사 연수	27
23. 관내 전문상담교사 및 전문상담인력 연수	28
24. 전문인력 역량 강화 개별 연수	29
25. 전문인력 수퍼비전	30

▶ 부록 (자문 위원 및 연계 기관과 상담신청 서식)

자문위원 및 연계기관	32
상담의뢰서(교사, 학부모)	37
집단상담신청서	38
특별교육의뢰신청서	39

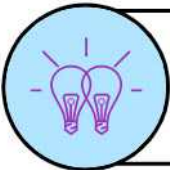
2022 장수 위(Wee)센터 운영계획

'우리가 희망이다.'



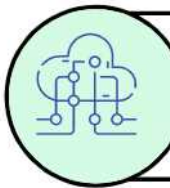
교육지표

바른 인성과 창의성을 갖춘
미래 인재 육성



교육비전

탐색하고 사랑하며 발견하자



추진방향

나와 너를 찾아 함께 하는 공동체
사랑으로 함께하는 행복한 공동체
잠재력을 발견하는 희망가득 공동체

1. 근거 및 추진 배경



- 「학교안전관리통합시스템 구축」 대통령 공약사업 선정 : 2008. 3.
- 「안전한 교육환경 조성 방안 계획 수립」 발표 : 2008. 6.
- 「위(Wee)프로젝트」 계획 수립 및 추진 : 2009. 7.
- 「지역교육지원청 기능개편방안」 위(Wee)센터 설치 계획 발표 : 2010. 4. 26.
- 교육과학기술부 훈령 제274호 : 2012. 12. 20.

1-1. 목적

- 학교 ⇨ 교육지원청 ⇨ 지역사회의 긴밀한 협력으로 위기 학생 예방 및 종합적인 지원체제를 갖춘 학교 안전망 구축
- 학생들의 적응력 향상을 위한 다양하고 전문적인 상담서비스 제공

1-2. 방침

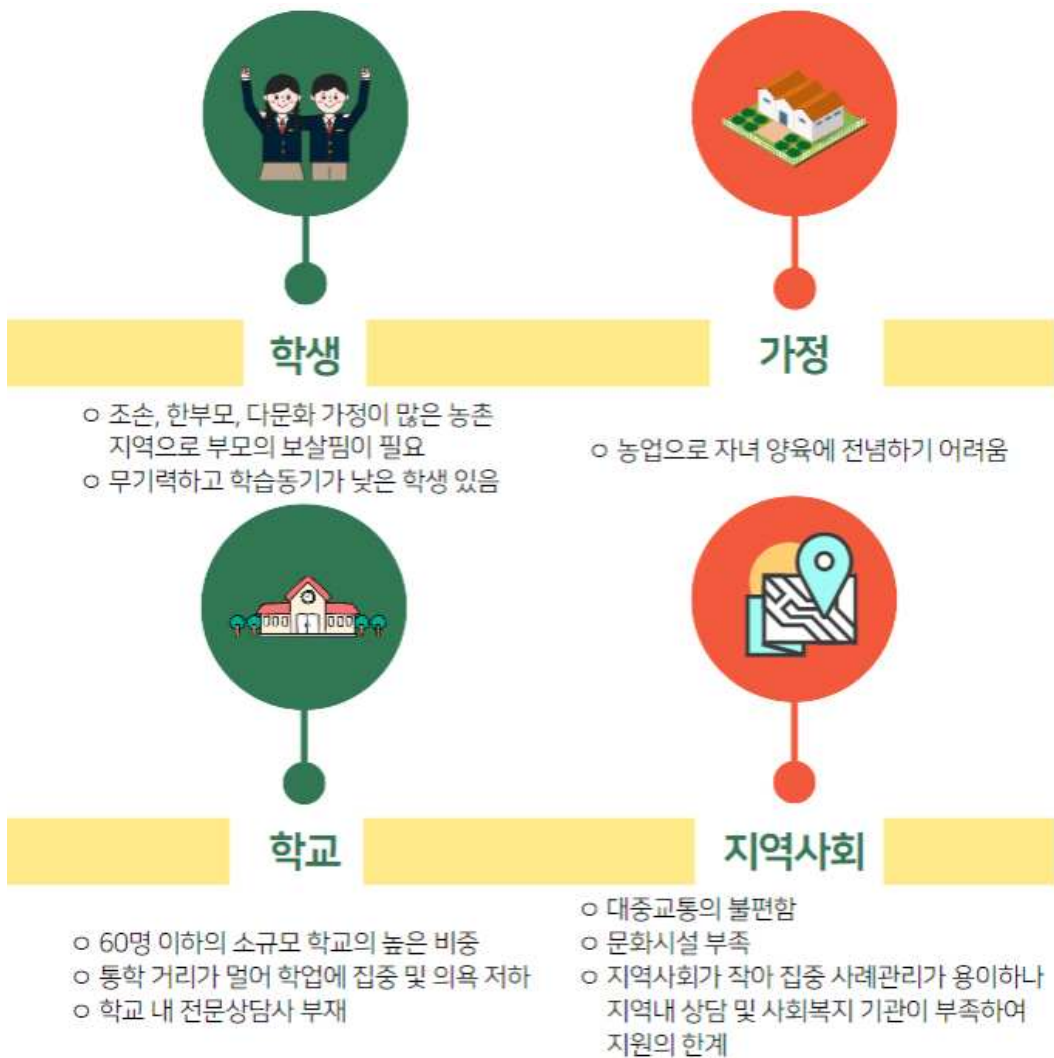
- 상담 관련 기관 간의 네트워크 구축을 통한 유기적인 상담 활동
- 학교 ⇨ 교육지원청 ⇨ 지역사회의 긴밀한 협력으로 수요자 중심의 맞춤형 서비스 제공
- 위기 학생에 대한 「진단-상담-치유」 One stop 서비스 제공과 지속적인 관리·지원
- 다양한 상담·교육프로그램을 개발하여 적용



2. 특성분석

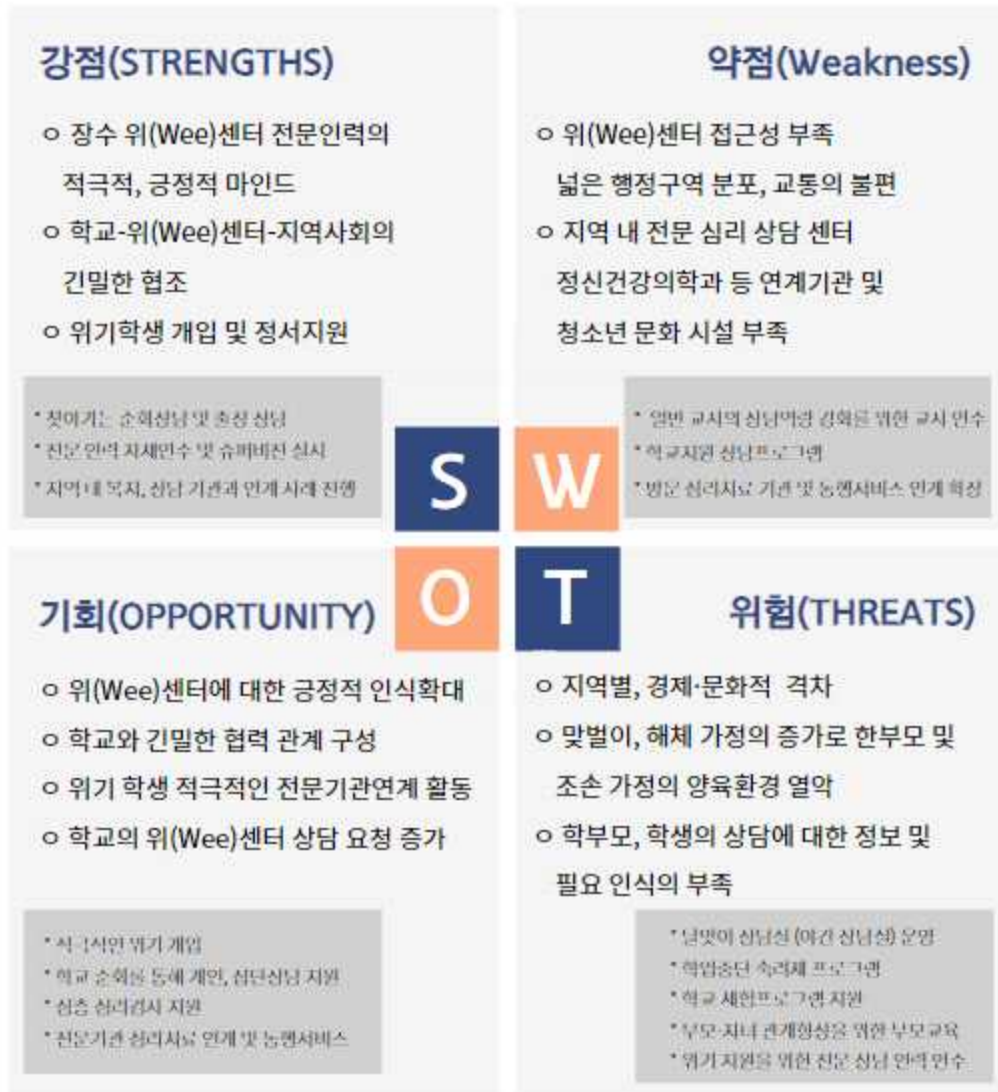


2-1. 지역 특성분석





2-2. 센터 특성분석





3. 장수 위(Wee)센터 연혁



구 분	비 고
개소일	2015. 02. 04.
위치	장수교육지원청 영재교육원 1층
대상	장수군 소재 학생, 학부모, 교사
대표전화	063)350-5226
팩스	063)352-5248
주소	전북 장수군 장수읍 호비로 50
홈페이지	장수교육지원청(http://www.jbjse.kr)/위(Wee)센터

4. 장수 위(Wee)센터 지원 대상



- ◆ 장수교육지원청 위(Wee)센터는 아래와 같이 장수 관내 초·중·고등학생을 대상으로 진단-상담-치료의 원스톱(One-Stop)지원체계 서비스를 제공하고 있다.

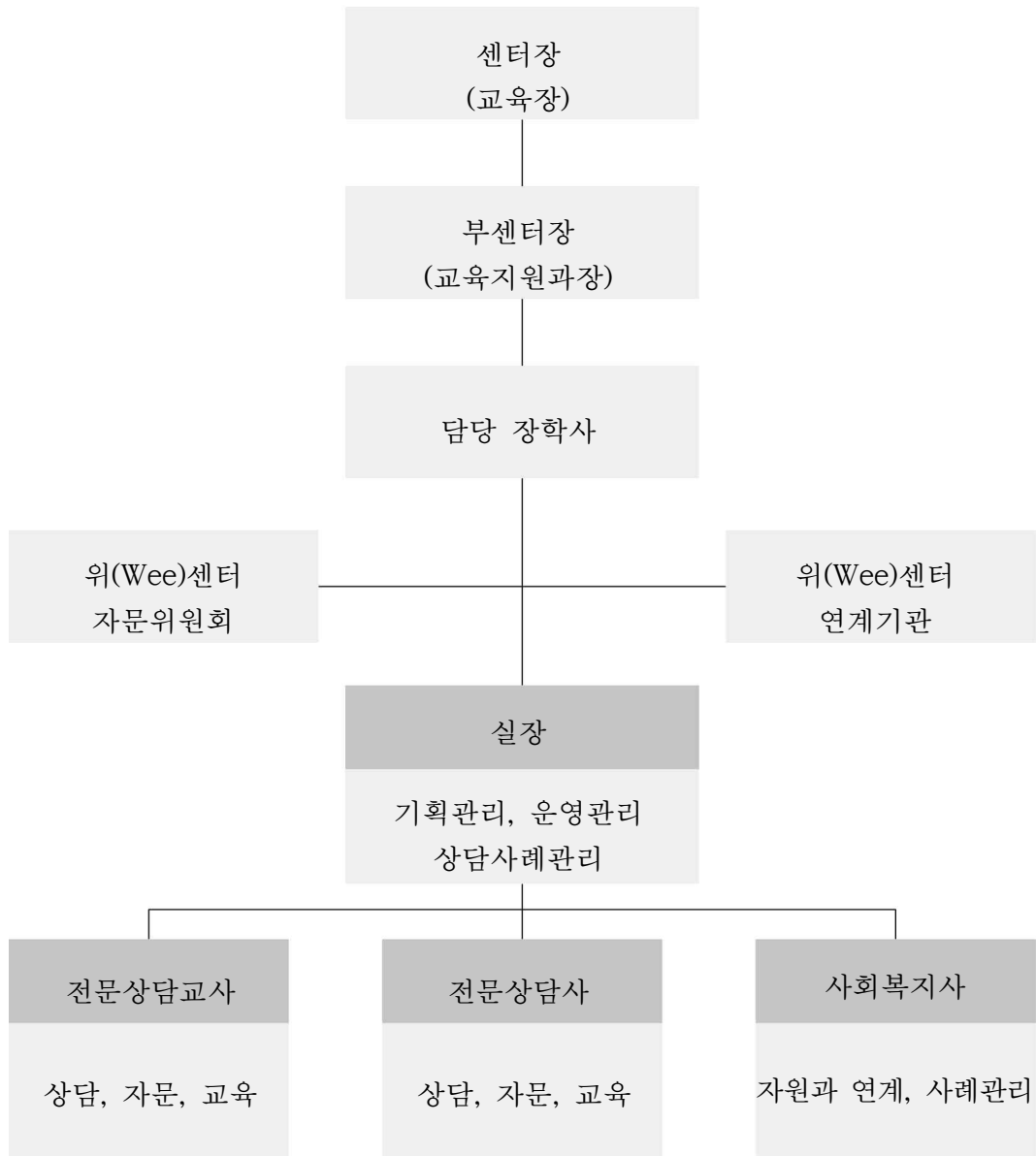
■ 학교 현황

(2021.4.1.기준)

구 분	학교수(분교)	학급수(특수)	학생수	교원수	비 고
초등학교	9(1)	76(8)	861	123	
중 학 교	7	35(2)	484	84	
고등학교	5	28(2)	425	75	
계	21(1)	139(12)	1770	282	



5. 장수 위(Wee)센터 조직도





6. 장수 위(Wee)센터 업무 분장



직위(직급)	분 장 사 무	비고
센터장 (교육장)	◦ 센터 업무 총괄	
부센터장 (교육지원과장)	◦ 센터 업무 기획	
센터운영 (담당 장학사)	◦ 센터운영 담당 ◦ 센터 인사 및 복무 관리	
실장 전문상담사1 (정)	<ul style="list-style-type: none"> ◦ 위(Wee)센터 운영계획서 작성 및 운영 총괄 ◦ 위(Wee)센터 운영 결과보고서 작성 ◦ 행정감사, 기관장 회의 및 기타 요구자료 작성 ◦ 주간(월·연간)업무보고 작성 ◦ 위(Wee)센터 사례 배분 및 사례회의 주재, 관리 ◦ 차기년도 예산 수립 및 예산 관련 질의자료 작성 ◦ 학교폭력 대상 학생 특별교육 ◦ 상담실적(상담통계), 상담 기록물 관리, 사례회의록 작성 ◦ 학교 순회 개인상담 및 집단상담, 내방 상담, 학부모 상담, 교원자문 ◦ 학생 정서 행동 특성검사 관심군 대상 학생 상담 ◦ 학업중단속려제 대상 학생 상담 ◦ 심리적 안정을 위한 예방교육프로그램 계획 및 운영 	
사회복지사 (부)	<ul style="list-style-type: none"> ◦ 전문심리치료기관, 지역사회자원 연계 및 관리 ◦ 복지사례 상담 및 문서 관리 및 사례회의록 작성 ◦ 위기상황 관련 위기 학생 관리 ◦ 위(Wee)센터 내방 및 전화상담 접수 ◦ 행정감사, 기관장 회의 및 기타 요구자료 작성 ◦ 차기년도 예산 수립 및 예산 관련 질의자료 작성 ◦ 자문의 사업 운영 ◦ “마음 도닥 위(Wee)로 프로젝트” ◦ 상담주간 운영(달맞이 상담실 운영계획) ◦ 부모교육 프로그램 계획 및 운영 ◦ 심리검사지 구입 및 운영 ◦ 청소년 재능기부 프로그램 운영 	
전문상담사2	<ul style="list-style-type: none"> ◦ 학교폭력 대상 학생 특별교육 ◦ 상담실적(상담통계), 상담 기록물 관리, 사례회의록 작성 ◦ 학교 순회 개인상담 및 집단상담, 내방 상담, 학부모 상담, 교원자문 ◦ 상담실적(상담통계), 상담 기록물 관리, 사례회의록 작성 ◦ 학생 정서행동 특성검사 관심군 대상 학생 상담 및 공문접수 처리 ◦ 집단 상담프로그램 계획 및 운영 ◦ 위(Wee)센터 운영비 지출 ◦ 수퍼비전 기획 및 운영 ◦ 위(Wee)센터 홍보 물품 구입 및 운영비 지출 ◦ 전문인력 연수 기획 및 운영 ◦ 교사 연수 계획 및 운영 	
전문상담교사	<ul style="list-style-type: none"> ◦ 학교 순회 개인상담 및 집단상담, 내방 상담, 학부모 상담, 교원자문 ◦ 학생 정서 행동 특성검사 관심군 대상 학생 상담 ◦ 학교폭력 대상 학생 특별교육 ◦ 상담실적(상담통계), 상담 기록물 관리 	
전문상담교사	<ul style="list-style-type: none"> ◦ 학교 순회 개인상담 및 집단상담, 내방 상담, 학부모 상담, 교원자문 ◦ 학생 정서 행동 특성검사 관심군 대상 학생 상담 ◦ 학교폭력 대상 학생 특별교육 ◦ 상담실적(상담통계), 상담 기록물 관리 	
공 통	<ul style="list-style-type: none"> ◦ 자체 연수 ◦ 센터 프로그램 개발 및 운영 지원 ◦ 홈페이지 관리 ◦ 센터 물품 관리 ◦ 보안 점검 	



7. 연간 활동 계획



	세부 추진내용		일 정											
			3	4	5	6	7	8	9	10	11	12	1	2
위센터 사랑방	상담주간(달맞이 상담실 운영)													
	내방 및 학교 순회 상담													
	학교폭력 특별교육													
	학생정서행동특성검사 추후 사후관리													
	학업중단 숙려제													
학교예방 프로그램	심리적 안정을 위한 예방 프로그램													
	집단 상담	평화로운 교실만들기 “회복을 위한 약속씨클”												
		“우리 이렇게 소통해요”												
		“나, 너 그리고 우리”												
Wee 로 프로 젝트	“마음 토닥 위(Wee)로 프로젝트 ”													
	청소년 재능기부													
	심리치료기관 연계 및 유관기관 협약													
	자문의 사업 운영													
연수 프로 그램	교사 연수													
	부모교육													
	전문상담교사, 전문인력 연수													
	역량강화 슈퍼비전													
	전문인력 개별연수													
	관내 전문상담교사, 순회교사 전문상담사 협의회													



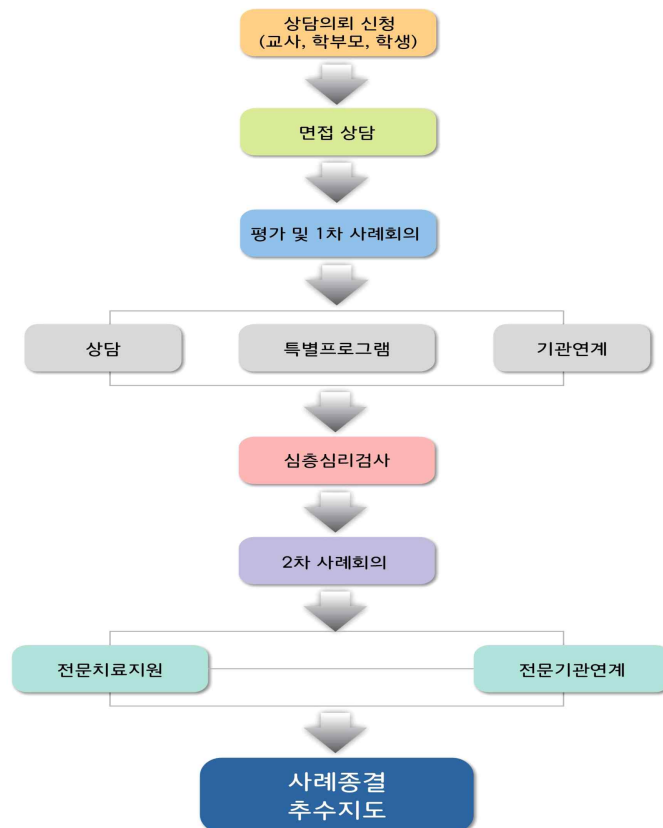
8. 위(Wee)센터 사랑방



8-1. 위(Wee)센터 역할

- 상 담: 내담자가 호소하는 문제의 해결 및 심리적 성장 도움
- 심리평가: 성공적인 상담계획 수립을 위한 전문적이고 다양한 평가 수행
- 연 계: 내담자 맞춤형 서비스 지원을 위한 지역 내 협력기관과의 연계 활동
- 자 문: 교사 및 학부모 대상 학생지도, 상담, 갈등 중재 등 청소년 자문
- 교 육: 학생, 학부모, 교사대상 다양한 전문지식이나 상담기법 교육
- 홍 보: 센터의 활동을 홍보하여 일선학교 및 학생, 학부모의 어려움 조력

8-2. 위(Wee)센터 상담 개입절차





8-3. 학교 순회상담 및 출장상담

■ 운영 개요

구 분	내 용
대 상	장수 관내 학교 중 순회 상담 및 출장 상담을 신청한 학교
사업시기	2022. 3. ~ 12. (학기 단위 운영)

■ 목적

- 상담을 필요로 하는 학교에 직접 방문하여 위기 청소년 조기 개입 및 정서지원
- 학생들의 자기 이해 및 사회성 관계 이해 능력 증진

■ 내용

구 분	월요일	화요일	수요일	목요일	금요일	비 고
초등 전문상담교사	변암초	수남초	산서초	장수초	계북초	
중등 전문상담교사	계남중	마사고	변암중	계북중	천천중	
전문상담사 1		산서중 · 고				
전문상담사 2				천천초		
순회학교 : 12개교(초등학교: 6개교 중학교: 5개교, 고등학교: 2개교)						

※제외 학교

전문상담교사 배치교: 장계초, 장계중, 장수중, 전북유니텍고

장수군 청소년상담복지센터: 장수고, 백화여고, 계남초, 변암초(동화분교)

■ 기대효과

- 청소년들에게 전문적인 상담을 제공하여, 학생들이 심리·정서적으로 안정감을 가지고 건강한 학교생활과 적응력 향상을 도모.



8-4. “위(Wee)센터 사랑방”

■ 운영 개요

구 분	내 용
대 상	장수 관내 초·중·고등학생 및 학부모
사업시기	2022. 1. ~ 12. (상시)

■ 목적

- 발달 상담을 통한 자기조절 및 자기효능감을 개발
- 사회성 발달 및 개인 성장 지원

■ 세부내용

- 대 상 : 학생, 학부모(보호자), 교사
- 신청방법 : 공문 및 FAX 신청서에 의해 상담 의뢰, **학부모 동의서 필요**
- 내 용

구 분	세 부 내 용
마음 열기	라포 형성 <ul style="list-style-type: none"> ■ 위(Wee)센터 문턱 낮추기 <ul style="list-style-type: none"> - 보드게임, 감정카드, MBTI 검사 등을 활용 - 친밀감 형성 및 마음 열기, 청소년 자율활동 공간 제공
한편 성장 하기	발달 상담 <ul style="list-style-type: none"> ■ 검사 및 도구를 활용한 발달 상태 파악 <ul style="list-style-type: none"> - 모래놀이 상담 진행, 종합심리검사 활용
	심리·성격 상담 <ul style="list-style-type: none"> ■ 심리·성격 검사를 통한 정서 상태 확인 <ul style="list-style-type: none"> - LCS, PAI, TCI 검사 활용
	성장지원 상담 <ul style="list-style-type: none"> ■ 학습 및 진로 상담 <ul style="list-style-type: none"> - U&I 학습유형 검사, 홀랜드 진로 탐색 검사
	갈등 중재 상담 <ul style="list-style-type: none"> ■ 집단 상담 운영 <ul style="list-style-type: none"> - 회복 조정프로그램을 통한 갈등 중재
	학부모 상담 및 부모 교육 <div style="display: flex; justify-content: space-between;"> <div> <ul style="list-style-type: none"> ■ 학부모 상담 <ul style="list-style-type: none"> - 감정코칭 </div> <div> <ul style="list-style-type: none"> ■ 부모교육 <ul style="list-style-type: none"> - 부모 양육 태도 검사 실시 - 자녀 양육법 교육 </div> </div>
열매 맺기	추수 상담 <ul style="list-style-type: none"> ■ 사랑의 메시지 발송 <ul style="list-style-type: none"> - 지속적인 마음의 끈 이어가기

■ 기대효과

- 공백 없는 상담을 통해 문제를 조기 발견하여 초기 대응력 강화
- 2차 기관으로써 위(Wee)센터 이용 및 내방 상담 활성화



8-4-1. 심층 심리검사 지원

■ 운영 개요

구 분	내 용
대 상	장수 관내 초·중·고등학교 학생
검사 내용	종합심리검사(Full-Battery) 인지기능, 정서 상태, 성격 특징, 핵심 갈등 영역, 대인관계, 심리적 자원 등을 종합적으로 탐색
검 사 자	이지연 임상심리사(전주대 겸임교수)
검 사 비	1사례 당 300,000원(해석상담 포함)
사업 시기	상 시

■ 목적

- 학생들의 개인별 특성과 상황에 맞는 맞춤형 진단-상담-치료를 위한 One-Stop 상담 치유 프로그램을 개발·활용함으로써 위(Wee)센터를 방문하는 위기 청소년의 문제에 체계적으로 접근하고 대응

■ 실시 기준

- 위기 개입이 필요한 학생으로 부모의 동의가 있는 희망 학생
- 정서행동 특성검사 결과 관심군 및 주의군 학생 중 보호자 희망 학생

■ 기대효과

- 심리검사를 통해 각자 개인의 성격특성에 대한 이해수준을 높이고 타인과 관계 속에서 발생할 수 있는 다양한 정서적인 어려움의 원인을 파악하여 좀 더 바람직한 관계를 형성하는데 도움
- 학생상담과 생활지도에 대해 학교에 지원서비스를 제공



8-5. 달맞이(야간) 상담실 운영 (상담주간)

■ 운영 개요

구 분	내 용
대 상	장수 관내 초·중·고 학생 및 학부모, 교원
사업 시기	상담주간 시

■ 목적

- 학생·학부모 상담을 통해 부적응학생의 조기발견 및 지원
- 야간상담 운영으로 맞벌이 가정의 요구에 맞춘 상담기회 제공
- 학생·학부모 상담에 대한 인식 제고 및 위(Wee)센터 홍보

■ 내용

- 일 시 : 2022년도 상담주간 중 야간상담실 운영 18:00~20:30
- 신청방법 : 전화 및 내방
- 홍보방법 : 지역 내 현수막 설치 및 가정통신문 발송(학교 협조)

■ 기대효과

- 위기 및 부적응학생 조기발견을 통해 안정된 학교생활 지원
- 위(Wee)센터 홍보 및 학부모의 위센터 이용 활성화
- 수요자 중심의 맞춤형 상담 서비스 제공



8-6. 학생 정서·행동 특성검사 추후 사후관리

■ 목적

- 학교의 역량 강화 및 예방·지원시스템 구축으로 학생 정서·행동 문제 예방
- 학생 정서·행동 특성검사 체계 구축으로 정신건강 문제 조기 발견
- 관련 부처와의 협력 강화로 학생 정서·행동 특성 지원의 효율성 제고

■ 세부내용

- 위(Wee)센터에서 초기면접을 진행한 후 사례회의를 통해 위(Wee)센터 자체 상담 치료 프로그램과 외부 연계 치료 프로그램으로 나눠서 진행
- 학교에서 위(Wee)센터로 공문 신청
(의뢰서, 동의서, 접수 면접 보고서, 검사결과 첨부)
- 치료의 효과와 지속을 위해 학부모와 학교 측에 책임감 부여

■ 프로그램 내용

대상	<ul style="list-style-type: none"> ◆ 관심군 : 문제발생 예방을 위한 사례관리(학교주관, 전문기관지원) ◆ 주의군 : 전문기관에 의뢰·치료(전문기관·가정 주관, 학교지원) 초등은 CDI 29점 이상, CDI 9번 문항(자살) 1점 이상 중등은 SIQ 91점 이상
상담 내용	<ul style="list-style-type: none"> ◆ 진료, 개인·집단 상담 심리치료(놀이, 학습, 언어, 미술, 음악 등) ◆ 심리검사(MMPI, HTP, KFD, SCT 등 종합심리검사)

■ 기대효과

- 학교의 역량 강화 및 예방·지원시스템 구축으로 학생 정서·행동 문제를 예방
- 학생 정서·행동 특성검사 실시로 정신건강문제 조기발견 및 악화 방지



8-8. 학교폭력 특별교육

8-8-1. 가해·피해 학생 프로그램

■ 운영 개요

구 분	내 용
대 상	학교폭력 대책심의위원회에서 특별교육을 부여받은 학생
사업 시기	학기 중

■ 목적

- 프로그램을 통해 폭력에 대한 부정성을 인식하고 바른 가치관과 인성을 함양하여 학교폭력 재발 방지
- 자기 이해를 바탕으로 행동 패턴과 감정 표출방식을 자각하여 감정 조절 능력 배양 및 올바른 감정표현법 습득

■ 세부내용

회 기	세부내용
1회기	▶ 초기 면접지 작성 및 심리검사
2회기	▶ 개인 상담
3회기	▶ 학교폭력 재발 방지 교육
4회기	▶ 개인상담
5회기	▶ 마무리

■ 기대효과

- 학교폭력에 대한 바른 인식과 문제행동 수정으로 자기 통제력을 높이고 분노 상황에 대한 대처 능력과 의사소통 능력을 향상



8-8-2. 가해 학생 학부모 프로그램

■ 운영 개요

구 분	내 용
대 상	학교폭력대책심의위원회에서 특별교육을 부여받은 학생의 학부모
사업 시기	학기 중

■ 목적

- 보호자에게도 책임이 있음을 인식시키고 보호자의 특별교육을 통해 자녀와 신뢰감을 형성하고 학교폭력 재발 최소화

■ 세부내용

회 기	세부내용
1회기	<ul style="list-style-type: none"> ▶ 오리엔테이션 ▶ 학교폭력 예방 교육
2회기	<ul style="list-style-type: none"> ▶ 심리적 어려움에서 비롯된 부모의 자아 인식 ▶ 정서적 역기능을 가져오는 부모의 양육 태도 분석 및 상담 (부모 양육 태도 검사)
3회기	<ul style="list-style-type: none"> ▶ 긍정적인 부모-자녀 관계 맺기 ▶ 부모 역할 효율성 훈련

■ 기대효과

- 부모교육을 통해 자녀를 탐색하고 신뢰감을 형성하여 학교폭력 재발을 최소화
- 가족 간의 원활한 소통방법을 통하여 자녀의 정서 안정의 회복을 꾀함

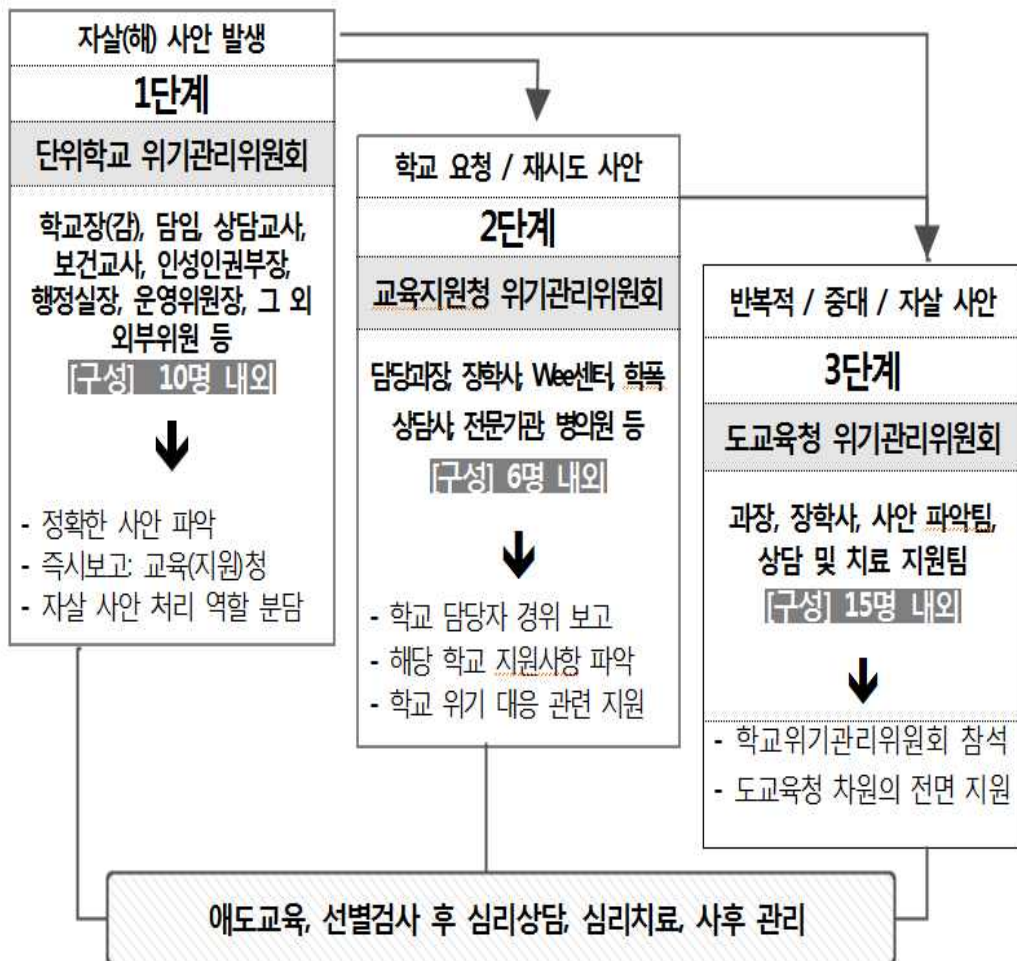
8-8-3. 위기학생(자해·자살사안) 사후 관리 운영

■ 목적

- 학교 및 교육지원청 위기관리위원회 구성 및 운영
- 자살 사안 처리 역할 분담 및 학교 위기 대응 관련 지원
- 자살위기상황에서 학생, 가족, 학교에 대한 전문적인 상담과 복지적인 개입

■ 세부내용

[학생 자해 사안 절차]





사안 접수 (사안파악)
<ul style="list-style-type: none"> - 학교폭력 전문상담사 문의 안내 - 위기상담준비 - 개입내용을 위한 긴급사례 회의 - 관심대상 학생 선별



개입 내용					
상 담	교 육	복 지	회 복	행 정	자 문
<ul style="list-style-type: none"> •개인상담 •집단상담 •추수상담 	<ul style="list-style-type: none"> • 애도교육 (학생, 교직원) 	<ul style="list-style-type: none"> •심리치료 전문기관 연계 	<ul style="list-style-type: none"> • 마음챙김 프로그램 	<ul style="list-style-type: none"> • 지원계획 • 사례회의 • 결과보고서 	<ul style="list-style-type: none"> •정보제공 •행정자문 •상담심리 자문

※ 학생 애도교육, 스크리닝 검사, 고위험군 학생 심리치료 지원, 사후관리 등



9. 학교 폭력 예방 프로그램



9-1. 심리적 안정을 위한 예방프로그램

■ 운영 개요

구 분	내 용
프로그램명	친구랑 싸우면 어떻게 해야 해요? (갈등해결능력)
	똑똑 마음 두드리기 (의사소통능력)
	학교폭력 알고보면 부메랑 (학교폭력 예방)
대 상	장수 관내 초·중·고등학교
사업 시기	학기 중

※ 위 프로그램은 사정에 따라 변경될 수 있음

■ 목적

- 주요 문제요인에 대한 예방 및 문제해결 능력을 향상하여 앞으로 있을 어려움을 이겨낼 수 있는 역량을 성장시키고자 함
- 다양한 예방프로그램을 구성하여 필요에 따른 예방적 개입하고자 함

■ 세부내용

프로그램	내 용
친구랑 싸우면 어떻게 해야 해요?	- 갈등에 대한 인식-원인-소통-대안-해결까지의 과정을 함께 이야기하고 이해하기
똑똑 마음 두드리기	- 자기, 타인, 관계와 관련한 의사소통능력, 자기효능감 향상을 통한 갈등 해소 프로그램
학교폭력 알고보면 부메랑	- 학교폭력의 문제영역인 신체·물리적, 언어, 따돌림, 사이버폭력의 사례에 대한 문제해결 프로그램

■ 기대효과

- 예방적 차원에서 개입을 통해 청소년의 주요 문제인 자살·자해, 학교폭력, 갈등에 대한 극복할 수 있는 역량 향상
- 프로그램을 통해 위기청소년 및 도움이 필요한 청소년 발굴



9-2. 평화로운 교실 만들기

■ 운영 개요

구 분	내 용
프로그램명	평화로운 교실만들기 “회복을 위한 약속 써클”
대 상	장수 관내 초·중·고등학교
사업 시기	4 ~ 10월 중

■ 목적

- 사이버공간의 악영향에 대해 파악, 분류하고 자신을 보호하면서 안전하게 활용하는 슬기로운 소통 방법 탐색
- 타인의 감정에 대한 이해보다 자신의 감정만이 드러나고 받아들여지기를 바라는 일반적인 상황 극복

■ 세부내용

회기	주 제
1	감정에 대하여
2	소통(SNS)에 대하여
3	안전하고 서로 존중하는 학교 만들기

■ 기대효과

- 인권이 침해되지 않는 안전하고 즐거운 학교 공동체 형성



9-3. 의사소통 향상 및 갈등 중재 프로그램

■ 운영 개요

구 분	내 용
프로그램명	“우리 이렇게 소통해요”
	“나, 너 그리고 우리”
대 상	장수 관내 초·중·고등학교
사업 시기	학기 중

※ 위 프로그램은 사정에 따라 변경될 수 있음

■ 목적

- 적절한 감정표현으로 신뢰하는 분위기를 형성하여 정서안정을 돕기
- 자기이해와 타인수용으로 서로 존중하는 마음을 갖게 함

■ 세부내용

프로그램	내 용
“우리 이렇게 소통해요”	미술로 떠나는 여행
“나, 너 그리고 우리”	그림책 테라피

■ 기대효과

- 나와 타인에 대한 이해를 도모 및 정서적 안정 향상
- 함께하는 또래 친구들과 원만한 관계 형성



10. “위(Wee)로 프로젝트”



10-1. 마음 토닥 프로그램

■ 운영 개요

구 분	내 용
대 상	장수 관내 초·중·고 학생
사업 시기	방학 중

■ 목적

- 심리·정서적으로 불안정한 학생에게 적극적 관심과 돌봄으로 심리 정서적 지원
- 취약계층 및 위기학생에게 희망을 배달하는 “마음 토닥 위(Wee)로 프로젝트”를 통해 어려움이 있을 때 도움을 요청할 곳이 있음을 알림

■ 추진방법

- 일 시 : 겨울방학, 여름방학 2회
- 대 상 : 장수 초·중·고 취약계층 및 위기 학생 25명
- 전달방법 : 가정 방문

■ 내용

- 엽서에 시, 안부 인사를 예쁜 손글씨로 써서 선물과 함께 전달
- 학생들에게 희망을 나누고 든든한 버팀목 위(Wee)센터가 있음을 알림

■ 기대효과

- 관심과 돌봄으로 위기 학생에 대한 적극적 예방
- 학생들의 심리 상태 및 가정환경 등을 파악하여 행복한 학교생활 기대



10-2. 청소년 재능기부 프로그램

■ 운영 개요

구 분	내 용
프로그램명	위(Wee)센터 청소년 재능기부 프로그램
대 상	관내 중·고등학생

■ 목적

- 위(Wee)센터 홍보 및 청소년의 위(Wee)센터 이용 활성화
- 지역사회 기여를 통한 청소년의 건강한 인성 및 사회적 책임감 함양

■ 세부계획

- 일 시 : 2022. 3. ~ 10월 중
- 신청방법 : 전화 및 메일
- 내 용 : 청소년 지역사회 재능기부 프로그램

■ 기대효과

- 위(Wee)센터에 대한 심리적 거리감을 줄여 상담에 대한 접근성 향상
- 지역사회 기여를 통해 자아효능감 및 사회 적응력 향상에 도움



10-3. 전문기관 심리지원 프로그램

■ 운영 개요

구 분	내 용
대 상	장수 관내 초·중·고등학생
사업 시기	1월 ~ 12월

■ 목적

- 부적응학생의 전문적인 심리치료를 지원함으로써 학교적응력 향상
- 위기 학생의 정신건강을 위한 전문적·심층적 상담서비스 제공을 위한 지역사회 내 전문 심리서비스 위탁

■ 세부내용

- 전문심리치료 연계 기간 : 2022. 1. ~ 2022. 12.
- 지원 대상자
 - 위(Wee)센터 상담 의뢰 학생 중 사례회의를 통해 선별된 학생
 - 저소득층(국민기초생활수급자 자녀, 법정 한부모·조손가정 보호대상자녀, 법정 차상위 계층 가정의 자녀) 또는 (저소득층이 아닌 경우) 학교 부적응으로 담임교사 및 학교장이 추천한 학생
 - 전문적인 심리치료나 매체를 이용한 심리치료가 필요한 학생
- 내용: 종합심리검사, 진단비, 상담비 및 병원치료와 관련된 비용
- 지원 금액: 학생 1인당 85만원 한도 내에서 지원
- 장소: 장수 위(Wee)센터와 심리치료 연계를 맺은 병원 및 전문상담치료 기관

■ 기대효과

- 위기 학생의 체계적인 관리 및 심리치료 연계로 정서적 안정
- 건강한 인간관계 형성으로 학교 부적응 학생들의 즐거운 학교생활을 영위



10-4. 유관기관 연계 지침

■ 운영 개요

구 분	내 용
대 상	장수 관내 초·중·고등학생
사업 시기	1월 ~ 12월

■ 목적

- 장수 유관기관과의 상호 유기적인 업무협력체계를 구축하여 체계적이고 효율적인 서비스 지원을 통해 청소년들의 바람직한 학교적응 및 건전한 성장 도모

■ 세부내용

- 유관기관과의 연계망 구축, 확보 및 분류
 - 학교 부적응 및 위기 학생을 위한 협력 기관으로 보건, 의료기관, 법률기관, 보호기관, 복지기관, 지역아동센터, 상담 기관 등으로 분류 및 관리
 - 위기 학생의 특성에 맞게 보호자와 협의하여 업무협약(MOU)을 맺은 연계기관에 공문 발송 및 서비스를 지원
- 연계 시 필요한 서류
 - 전문치료기관 의뢰서, 기관연계 보호자 동의서, 학교장 추천서(해당자), 기초생활 수급자 증명서(해당자), 차상위 계층 증명서(해당자)
- 연계기관 의뢰 현황 목록 작성 및 사례관리
- 위(Wee) 상담시스템에 입력
- 기타 상호 발전과 우호 증진에 필요한 사항을 협의

■ 기대효과

- 자원 연계를 통한 위기 학생의 체계적인 관리 및 정서적 안정



11. 연수 프로그램



11-1. 부모 교육

■ 운영 개요

구 분	내 용
프로그램명	자녀의 스마트폰 · 인터넷에 대해서 알아보기
대 상	장수 관내 초 · 중 자녀를 둔 학부모
사업 시기	3 ~ 5월 중

※ 위 프로그램은 사정에 따라 변경될 수 있음

■ 목적

- 올바른 스마트폰 사용 습관 지도를 위한 부모교육 제공
- 인터넷, 스마트폰 과의존의 이해를 바탕으로 자녀의 올바른 미디어 사용을 돕기 위한 양육원리 소개

■ 세부내용

회기	주 제
1	· 청소년과 스마트폰 과의존에 대해 이해하기
2	· 스마트폰 사용 지도하기 : 자기결정성 향상 · 친.한.자(친밀성, 관계성, 자율성) 양육원리 · 친.한.자 양육 원리 정리 및 익히기

■ 기대효과

- 스마트폰 과의존에 대한 이해와 부모의 올바른 스마트폰 지도 방법을 교육하고 자녀의 효과적인 스마트폰 사용 도모
- 친.한.자(친밀성, 관계설정, 자율성) 학습 원리를 이해하고 시행함으로써 자녀의 자율성 강화 및 자기결정력 향상을 위한 학습의 기회 제공



11-2. 교사연수

■ 운영 개요

구 분	내 용
프로그램명	학생의 문제 이해 및 생활지도 적용
대 상	장수 관내 초·중·고등학교 교사
사업 시기	5 ~ 7월 중

※ 위 프로그램은 사정에 따라 변경될 수 있음

■ 목적

- 학생의 문제 이해를 통한 생활지도 방법 수립 기회 마련
- 학교 현장에서 원활한 상담 활동을 할 수 있도록 지원

■ 세부내용

회기	주 제
1	학생의 문제 이해
2	학생의 문제별 상담 실제

■ 기대효과

- 올바른 학생의 문제 이해를 통해 효과적인 생활지도 기여
- 상담에 대한 교원 인식 개선과 학교 상담 활성화 기여



11-3. 전문상담교사 및 전문인력 연수

11-3-1. 관내 전문상담교사 및 전문상담인력 연수

■ 운영 개요

구 분	내 용
프로그램명	전문성 향상을 위한 상담교사 및 전문인력 연수
대 상	관내 위(Wee)클래스 담당자 및 전문상담교사 위(Wee)센터 전문인력, 관내 유관기관 상담종사자

※ 위 프로그램은 강사의 사정에 따라 변경될 수 있음

■ 목적

- 위(Wee)클래스 담당자 및 전문상담교사, 위(Wee)센터 전문인력에 대한 연수를 통해 상담역량을 강화 및 효율적인 상담 방법 강화
- 전문인력의 학생 이해도 향상 및 학생에게 맞는 맞춤형 상담 서비스 제공

■ 세부계획

- 일 시 : 2022. 4.~ 7월 중
- 장 소 : 장수 위(Wee)센터 집단상담실
- 내 용 : 전문성 증진 및 실무능력 향상

■ 기대효과

- 상담 관련 전문성을 향상시키고, 내담자에게 질 높은 상담 서비스 제공
- 관내 학교 상담 담당자와 위(Wee)센터 전문인력들의 전문적이고 다양한 정보 교류의 장 제공



11-3-2. 전문인력 역량 강화 개별 연수

■ 운영 개요

구 분	내 용
프로그램명	전문인력 역량 강화 개별 연수
대 상	위(Wee)센터 전문인력 (전문상담사, 사회복지사)
사업 시기	연 중

■ 목적

- 위(Wee)센터 전문인력의 자율적 연수를 통하여 전문성을 향상과 자질 계발 및 역량 강화
- 전문가 양성 교육을 통해 학생 상담에 다양한 서비스 제공

■ 세부계획

- 일 시 : 연중
- 대 상 : 위(Wee)센터 전문상담사, 사회복지사
- 내 용 : 전문인력 역량 강화 개별 연수
- 장 소 : 전문인력이 정하는 해당 교육기관

■ 기대효과

- 전문인력 개별 연수를 통하여 학생들에게 실제적인 도움을 제공
- 전문인력의 전문성 및 자질을 계발하여 상담의 질적 향상



11-4. 전문인력 슈퍼비전

■ 운영 개요

구 분	내 용
대 상	위(Wee)센터 전문상담교사, 전문상담사
사업 시기	연 2회

■ 목적

- 위(Wee)센터 전문 인력의 전문성 및 자질 향상에 기여
- 전문 인력의 소진 현상을 예방하고 내담자에게 믿을 수 있는 상담서비스 제공
- 상담서비스의 질적 향상을 통해 위(Wee)센터 운영 효과 극대화

■ 세부내용

- 일 시 : 연중
- 대 상 : 위(Wee)센터 전문상담교사, 전문상담사
- 내 용 : 상담 사례 슈퍼비전
- 장 소 : 위(Wee)센터 또는 슈퍼바이저의 연구실

■ 기대 효과

- 위기상담에 대한 전문적이고 지속적인 개입으로 내담자에 대한 상담서비스 강화
- 상담활동 및 방향에 대한 점검으로 효과적인 위(Wee)센터 운영



부록 자문위원 및 연계기관 상담 신청 서식

1. 자문 위원
2. 의료기관
3. 법률기관
4. 청소년시설 및 복지기관
5. 주거 및 보호기관
6. 상담 및 지원기관
7. 상담신청 서식



1. 자문 위원



	성 명	소 속
1	이 호 준	전주대학교 상담학과
2	김 명 식	전주대학교 상담학과
3	소 현 영	아이 나래 정신건강의학과 정신보건임상심리사 전주대학교 겸임교수

2. 의료 기관



	기관명	연계 내용
1	장수군 보건의료원	▶ 본 센터에 의뢰되어 상담 중인 학생들 중 흡연문제를 겪고 있는 학생을 선별하여 개인 및 집단으로 의료원에 의뢰 가능 금연클리닉 운영
2	아이나래 정신건강의학과	▶ 우울, 공황, 강박, 불안, ADHD, 틱 장애등을 겪고 있는 소아, 청소년을 전문적으로 치료 및 지원 ▶ 위기 사례에 대한 자문 및 치료서비스 지원
3	다솜 신경정신과	▶ 우울, 공황, 강박, 불안, ADHD, 틱 장애등을 겪고 있는 소아, 청소년을 전문적으로 치료 및 지원 ▶ 위기 사례에 대한 자문 및 치료서비스 지원
4	김태형 정신건강의학과	▶ 우울, 공황, 강박, 불안, ADHD, 틱 장애등을 겪고 있는 소아, 청소년을 전문적으로 치료 및 지원 ▶ 위기 사례에 대한 자문 및 치료서비스 지원



3. 법률기관



	기관명	연계 내용
1	대한법률 구조공단 장수지부	▶ 성폭력, 학교폭력피해자 상담 시 법률자문 및 변호인 역할 가능
2	장수경찰서 생활안전계 여성청소년계	▶ 가출청소년 신고절차에 도움을 받을 수 있으며, 청소년 범죄신고, 여성 인권 보호, 청소년업무 연구 및 지도 ▶ 경찰서에서 의뢰된 청소년 상담서비스 지원
3	전라북도 교육청 (법무담당)	▶ 학교 내에서 발생하는 안전사고, 폭력사고 등에 대한 민·형사상의 절차 안내 및 법률 상담 지원
4	전라북도 교육청 (인성건강과 변호사)	▶ 학교폭력, 교권침해 등에 대한 법률 상담 지원 ▶ 학생인권조례 관련 법률 지원, 학생인권교육센터 관련 법률 지원





4. 청소년시설 및 복지기관



	기관명	연계 내용
1	전라북도 청소년상담 복지센터	▶ 일시적인 격리가 필요한 경우 Drop In Center(일시보호소) 연계 가능, 긴급구조서비스를 지원.
2	장수군 청소년상담 복지센터	▶ 친한 친구 교실, 또래 상담 훈련 프로 그램 실시 ▶ 부모 자녀 관계 증진 프로그램 ▶ 인터넷 중독 예방 프로그램 및 윤리교육 실시
3	장수YMCA 청소년 문화의 집	▶ 청소년의 다양한 문화 욕구를 충족시키고 자기 자신을 계발할 수 있는 다양한 프로그램 마련
4	장수군 드림스타트	▶ 관내 저소득 0세(임산부)~만12세 아동·가구를 대상으로 실태 및 욕구조사 등을 통해 고·중위기도 발견 시 위기아동 및 가족 특성에 맞는 신체/건강, 인지/언어, 정서/행동 서비스를 연계
5	장수군 다문화가족 지원센터	▶ 국제결혼가정에 대한 고민 상담, 육아 상담, 교육상담, 취업 및 창업에 대한 상담, 요리 교육, 언어교육, 자조 모임 육성, 관내 다문화 가정이면 무료로 센터 이용 가능



5. 주거 및 보호기관



	기관명	연계 내용
1	장수보건복지센터	▶ 정신장애인의 주거 및 사회 재활을 돕는 사회복지시설로 정신 질환자의 조기발견과 개입을 통하여 입원을 예방하고 지역사회 적응하여 취업 및 자립 생활을 할 수 있도록 상담, 위기상황 개입, 증상관리 및 일상생활 지원
2	장수지역 아동센터	▶ 저소득층 아동의 교육격차 해소를 위한 방과 후 학습지도 및 생활예절 교육 실시 (이용시간 : 평일 오후 1:00 ~ 6:30)
3	굿네이버스 아동보호 전문기관	▶ 아동학대 발생 시 직접 개입하여 현장조사 및 가정에서 격리 ▶ 아동학대 예방 교육 및 치료서비스 실시 ▶ 그룹 홈 운영으로 정서적 안정감 도모
4	세이브더칠드런 전북지부	위기가정지원 사업 연계
5	전북 해바라기 아동센터	▶ 성폭력 피해를 입은 만13세 미만의 아동과 지적장애인을 대상으로 24시간 응급구조 및 의료, 법률, 치료프로그램 지원
6	전북여성 ONE-STOP 지원센터	▶ 성폭력, 학교폭력 피해자 상담 기관으로 의료지원, 수사 지원, 법률지원 등 복합적인 도움을 받을 수 있음




6. 상담 및 지원기관



	기관명	연계 내용
1	하가심리 발달상담센터	▶ 종합심리검사, 개인상담 및 심리치료 지원 모래놀이치료 미술치료, 놀이치료, 언어치료, 사회성향상프로그램
2	조우심리 상담센터	▶ 종합심리검사, 개인상담 및 심리치료 지원 모래놀이치료 미술치료, 놀이치료, 언어치료, 사회성향상프로그램
3	멘토발달 상담센터	▶ 종합심리검사, 개인상담 및 심리치료 지원 모래놀이치료 미술치료, 놀이치료, 언어치료, 사회성향상프로그램
4	전주시 건강가정지원 센터	▶ 위기가족상담, 부부 및 가족관계 상담 및 조손가정 지원 사업
5	허그맘허그인 심리상담센터	▶ 도움이 필요한 학생에게 종합심리검사, 심리평가, 상담 치료 지원
6	해피트리머스 심리상담연구원	▶ 개인상담, 미술치료, 놀이상담 및 심리평가, 상담 치료 지원
7	에덴 상담심리센터	▶ 도움이 필요한 학생에게 종합심리검사, 개인상담, 상담치료 지원
8	공감 발달센터	▶ 종합심리검사, 개인상담 및 심리치료 지원 모래놀이치료 미술치료, 놀이치료, 언어치료, 사회성향상프로그램
9	전주부부 가족상담센터	▶ 위기가족상담, 개인상담, 미술치료 상담 지원
10	(사)성폭력 예방치료센터 성폭력상담소	▶ 성폭력 피해자, 가해자 상담서비스 지원, 법률적 지원(변호사선임) 피해자에 대한 심리치료 가능



		<h2 style="text-align: center;">상 담 의 퇴 서 (교 사 , 학 부 모)</h2>			
Case NO		접수자		주 상담자	

* 본 신청서는 교사 및 부모님이 작성하시면 됩니다.

대상 학생	이 름		성 별		소 속		학 교
	주 소					연 락 처	
신청 사유 및 내용	※ 가정 · 학교 및 기타 환경에서						
상담희망 일시	※ 1회 상담은 보통 1시간 정도입니다. 년 월 일 (: ~ :) → 추후 상담은 1회기 때 지정합니다.						
상담희망 장소	<input type="checkbox"/> 학교 상담실 <input type="checkbox"/> 위(Wee)센터						

◆ 의뢰자 정보

의뢰자	학생과의 관계	이 름	연락처	소 속
(교사/ 학부모)				

※ 학생의 건강한 정서발달을 위한 상담 의뢰 목적으로 정보 수집에 동의하십니까?

☐ 동의함 ☐ 동의하지 않음

2022년 월 일 성명 : _____ (서명)



전라북도장수교육지원청 위(Wee)센터

전화 350 - 5226 팩스 352 - 5248



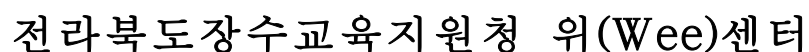
◆ 대상자 정보

◆ 신청자 정보

※ 학생의 건강한 정서발달을 위한 상담 의뢰 목적의 정보 수집에 동의하십니까?

☐ 동의함 ☐ 동의하지 않음

2022년 월 일 성명 : (서명)



전화 350 - 5226 팩스 352 - 5248



특별교육 의뢰 신청서

학 교 정 보	학 교 명		담당자	성명	<input type="checkbox"/> 남 <input type="checkbox"/> 여
	연락처		(신청자)	직위	
학 생 정 보	성 명	<input type="checkbox"/> 남 <input type="checkbox"/> 여	소 속	학 교 학년 반	
	생년월일		연락처		
	주 소				
보호자	성 명	<input type="checkbox"/> 남 <input type="checkbox"/> 여	연락처		
※ 참여 학생의 특별교육에 대한 보호자 동의여부 <input type="checkbox"/> 동의함 <input type="checkbox"/> 동의하지 않음					
참 여 대 상	<input type="checkbox"/> 학교폭력 가해학생		이 수	시간	
	<input type="checkbox"/> 학교폭력 가해학생 보호자		시 간	시간	
처 분 결 과	병과되는 특별교육(2~4호, 6~8호)		개별조치 특별교육 (5호)		
	<input type="checkbox"/> 피해학생 및 신고·고발학생에 대한 접촉, 협박 및 보복행위의 금지 <input type="checkbox"/> 학교에서의 봉사 <input type="checkbox"/> 사회봉사 <input type="checkbox"/> 출석정지 <input type="checkbox"/> 학급교체 <input type="checkbox"/> 전학		<input type="checkbox"/> 학내외 전문가에 의한 특별교육 이수 또는 심리치료		
상 담 경 험	<input type="checkbox"/> 유(학교 내,외)	시 기			
	<input type="checkbox"/> 무	기 관			
희망일시	년 월 일 요일 시 분				
희망장소	<input type="checkbox"/> 학교 상담실 <input type="checkbox"/> 위(Wee)센터				
의뢰신청서를 작성하여 FAX로 보내주세요					
상기와 같이 특별교육을 신청하며 특별교육에 필요한 관련 정보를 제공하는데 동의합니다. 2022년 월 일 신청자 : (서명)					



전라북도장수교육지원청 위(Wee)센터

전화 350 - 5226 팩스 352 - 5248