

특수교육대상학생의 행복한 삶을 열어주는

2025 장수 특수교육 운영계획



전북특별자치도장수교육지원청

【특수교육지원센터】

□ 목 차 □

I. 장수 교육 기본 방향	1
II. 장수 특수교육 방향	2
III. 장수 특수교육 현황	3
IV. 2025 장수 특수교육 추진 과제	10
1. 학생 중심 특수교육 전달체계 내실화	10
1-1 장애 영·유아 교육 지원 확대	10
1-2 특수교육지원센터 운영 강화	11
1) 특수교육운영위원회 심의 절차 준수	11
2) 특수교육대상학생 선정·배치를 위한 진단·평가 전문화	13
1-3 특수학교(급) 다양화 및 특성화	14
1-4 특수교육교원 역량 강화	15
2. 모두를 위한 통합교육 지원 강화	16
2-1 협력 기반 통합교육 여건 조성	16
2-2 학교 구성원의 통합교육 역량 강화	17
2-3 일상적 장애공감 문화 정착	18
2-4 장애학생 인권 강화	19
3. 개별 맞춤형 특수교육 확대	20
3-1 학교 교육과정 운영 내실화	20
3-2 개별화교육계획 수립·운영	21
3-3 순회교육 지원 강화	23
3-3 장애학생 문화예술·체육활동 지원	24
3-5 장애학생 맞춤형 디지털 교육 확대	25
3-6 장애특성별 맞춤형 지원 강화	26
1) 중도중복장애학생 지원	26
2) 학교 내 의료적 지원 강화	26
3) 건강장애학생 지원	27
4) 행동중재 지원	28
3-7 초등 늘봄학교 및 방과후교육·돌봄 지원체계 강화	29
3-8 특수교육 관련 서비스 및 정당한 교육 편의 지원 강화	30
1) 특수교육 지원인력 운영	30
2) 치료지원 내실화	31
3) 정당한 교육 편의 지원	32
4) 특수교육대상학생 통학지원	33
5) 가족지원	33
4. 지역사회 연계 진로·직업교육 활성화	34
V. 부록	35
[부록1] 교재·교구 및 보조공학기기 보유현황	35
[부록2] 특수교육지원센터 2025년 업무 추진 계획	36

교육 비전

실력과 바른 인성을 키우는 장수교육

슬로건

동행하며 성장하는 행복한 장수교육



역점 추진과제



- | | |
|---------------|------------------|
| 1. 미래역량 신장 | 디지털 수업혁신 |
| 2. 문해력 강화 | 맞춤형 독서교육 |
| 3. 공동체성 함양 | 문화다양성교육 및 생태전환교육 |
| 4. 자치와 협력의 조화 | 지역사회 협력교육 |

비전

학생의 행복한 삶을 열어주는 장수 특수교육

목표

Wing
학생에게 날개를
달아주는 교육지원

Integration
통합교육으로
사회통합 실현

우리 함께
WITH

Togehter
가정, 학교, 사회가
함께하는 특수교육

Happy
모두가 행복한
장수특수교육

현장중심
특수교육
환경조성

공감하며
소통하는
통합교육

장수
특수교육

협력을 통한
특수교사
전문성 신장

지역사회와
협력을 통한
특수교육 지원

추진과제



1. 특수교육과정 운영지원
2. 통합교육 환경조성
3. 진로·직업교육 내실화
4. 특수교육지원 지원체제 구축
5. 특수교육 지원서비스 제공 강화



장수 특수교육 현황

1 학교별 현황

가. 학교별 학생 현황

(2025. 3. 기준)

학 교 명	유치원			초등학교								중학교				고등학교				총 계
	계 북 초 병 설 유	장 수 한 사 랑 유	소 계	계 북 초	번 암 초	산 서 초	수 남 초	장 계 초	장 수 초	천 천 초	소 계	산 서 중	장 계 중	장 수 중	소 계	산 서 고	전 북 유 니 텍 고	장 수 고	소 계	
인 원	2 (2)	5	7 (2)	2	6 (1)	2	2	4	3	2	21 (1)	3	4 (1)	5	12 (1)	4 (4)	3	4	11 (4)	51 (8)

※ () 는 일반학급에 배치된 특수교육대상학생 수

나. 특수교사 현황

순	학교명	특수학급 수	특수교사 수
1	유치원	2	2
2	초등학교	7	7
3	중학교	3	3
4	고등학교	2	2
5	특수교육지원센터	-	4
계		14	18

다. 유치원 특수학급 현황

순	급	유치원명	학급수	주 소
1	유	장수한사랑유치원	2	전북특별자치도 장수군 장천로 237

라. 초등학교 특수학급 현황

순	급	학교명	학급수	주 소
1	초	계북초등학교	1	전북특별자치도 장수군 계북면 문성길 7
2	초	번암초등학교	1	전북특별자치도 장수군 번암면 동강길 21
3	초	산서초등학교	1	전북특별자치도 장수군 산서면 동백로 7
4	초	수남초등학교	1	전북특별자치도 장수군 장수읍 장수로 1898
5	초	장계초등학교	1	전북특별자치도 장수군 장계면 한들로 69
6	초	장수초등학교	1	전북특별자치도 장수군 장수읍 향교길 11-8
7	초	천천초등학교	1	전북특별자치도 장수군 천천면 송탄로 22

마. 중학교 특수학급 현황

순	급	학교명	학급수	주 소
1	중	산서중학교	1	전북특별자치도 장수군 산서면 보산로 1852-6
2	중	장계중학교	1	전북특별자치도 장수군 장계면 장무로 239-6
3	중	장수중학교	1	전북특별자치도 장수군 장수읍 호비로 68

바. 고등학교 특수학급 현황

순	급	학교명	학급수	주 소
1	고	장수고등학교	1	전북특별자치도 장수군 장수읍 장천로 254-16
2	고	전북유니텍고등학교	1	전북특별자치도 장수군 장계면 장계7길 3

사. 특수교육 지원인력 현황

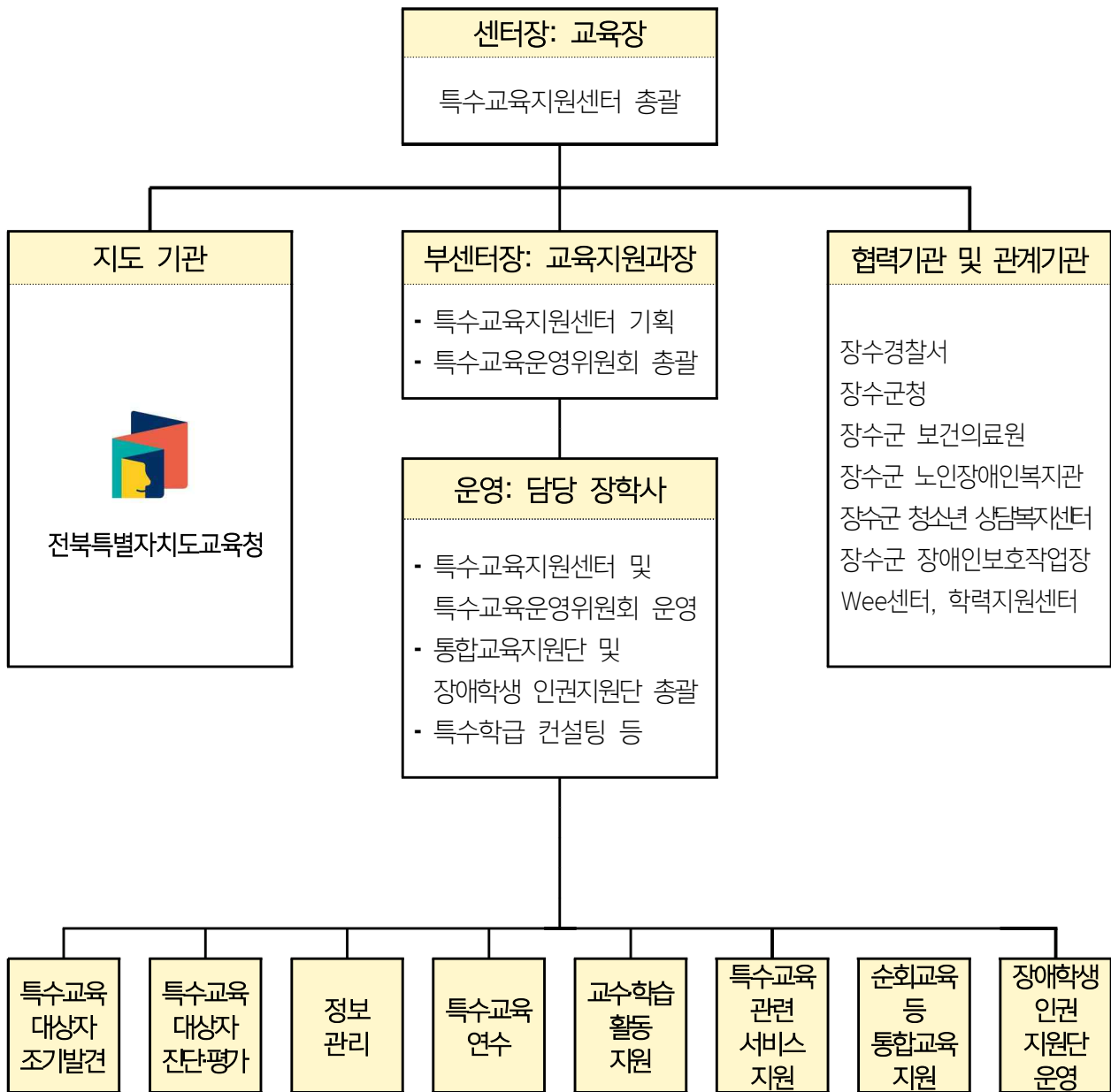
(2025. 3. 기준)

순	지원인력	2025학년도 배치교(인원)	배치 인원수
1	특수교육지도사	장수한사랑유치원(1) 번암초등학교(1) 장수중학교(1)	3
2	사회복무요원	수남초등학교(1)	1
3	특수교육보도미(자원봉사자)	장계초등학교(1) 산서초등학교(1)	2
계			6

(2025. 3. 기준)

장애영역	학교급					계
	영아	유	초	중	고	
발달지체		6	6			12
지적장애			11	10	8	29
자폐성장애		1	4			5
지체장애						
의사소통장애				1	2	3
학습장애						
청각장애						
시각장애						
정서행동장애						
건강장애				1	1	2
총 계	0	7	21	12	11	51

가. 특수교육지원센터 조직



나. 특수교육지원센터 업무협약기관(MOU 체결)

순	대상기관명	명칭(제목)	체결일(유효기간)
1	장수군노인장애인복지관	특수교육대상학생(장애학생)의 복지증진 및 진로지원을 위한 업무협약	2024.04.01.(2년)

다. 특수교육지원센터 현황

2025학년도 인력 현황						계
센터장 (교육장)	부센터장 (교육지원과장)	담당 장학사	유아특수교사	초등특수교사	중등특수교사	
1	1	1	1	1	2	7

특수교육지원센터 내 시설		위 치
실명	수	
사무실	1	전북특별자치도 장수군 장수읍 장천로 250 (장수특수교육지원센터)
영·유아실	1	
바리스타실	1	
직업전환교육실	1	
상담실	1	
진단실	1	
문서고	1	
연수실	1	
다목적실	1	

라. 특수교육지원센터 업무

구분	교육지원청	특수교육지원센터
주요 역할	<ul style="list-style-type: none"> - 특수교육 운영계획 수립 및 설명회 운영 - 특수교육운영위원회 운영(선정·배치) - 계약제 교원 및 전담 인력 채용 - 특수(일반)학급 특수교육 관련 컨설팅 - 특수교육 주요업무 계획 수립·추진 - 특수교육지원센터 운영지원 - 특수교육 관련 예산 집행 지원 (지출, 각종 재정교부, 인건비 교부 등) - 관련서비스 행정 업무 지원 (지원인력 관리 및 배치, 치료지원, 방과후, 통학비 업무 등 행정적 지원) - 장애인 편의시설 	<ul style="list-style-type: none"> - 특수교육지원센터 운영계획 수립 - 진단·평가 및 선별검사 지원 및 상담(진학) - 순회교육 운영 - 특수교육대상학생 교수·학습활동 지원 - 특수교사, 통합학급 교사 연수 - 통합교육지원단 운영 및 통합교육 지원 - 장애학생 진로직업교육 지원 - 장애학생 인권지원단 운영 - 특수교육대상자 인권실태조사 지원 - 행동중재지원단 운영 - 관련서비스 운영 및 지원(치료지원, 보조공학기기 지원, 가족지원 등) - 실태조사, 연차보고서 등 각종 통계 - 기타 특수교육지원센터 관련 사항 등

■ 특수교육지원센터 관리·운영체계 확립

▶ 특수교육 전문기관으로서의 역할 강화

- 특수교육지원센터는 특수교육대상학생의 진단·평가, 상담, 장애 영·유아교육, 교수·학습지원, 특수교육 관련서비스 지원, 직업교육지원 등 학교 현장에서 지원하기 어려운 영역을 지원하여 특수교육 지원의 전문성, 다양화를 도모하는 특수교육 전문기관으로서의 역할 수행

▶ 특수교육지원센터 독립성 확보

- 특수교육지원센터는 「장애인 등에 대한 특수교육법」 제11조, 같은법 시행령 제7조에 의한 별도 운영 조직과 독립된 공간 확보
- 교육지원청과 유기적으로 협력하여 특수교육지원센터 **고유의 업무 수행 강화**
(예: 특수교육대상학생 선정·배치, 진단·평가 업무)

마. 특수교육지원센터 업무 분장

직 위	사 무 분 장
장학사 350-5230	특수교육대상학생 선정·배치 관련 진단·평가 및 특수교육운영위원회 총괄
	장애학생 인권지원단 총괄
	특수학급 컨설팅 운영
	특수교육대상학생 해외체험학습 대상자 선발
	특수교육지원센터 인력 채용 및 관리
	특수교육 지원인력 배치 및 관리 업무
초등 특수교사 (운영팀장) 351-9912	특수교육대상자 정보 관리
	특수교육운영위원회 지원
	특수교육대상학생 선정·배치를 위한 진단·평가위원 구성·운영
	특수교육지원센터 예산 편성 및 관련 업무
	특수교육 교원 및 통합교육 담당교원 연수 운영
	통합교육지원단 구성·운영
유아 특수교사 351-9913	장수군 지역사회보장협의체 장애인분과 참여
	장애 영·유아교육 지원(조기 진단)
	유·초 진로·직업 프로그램 운영
	장애학생 인권지원단 관련 업무 운영
	특수교육대상학생 성교육 프로그램
	장애인식개선 및 장애이해교육 운영(인권)
	동부권 특수교육지원센터 교원 연수 및 유치원 방과후 지원 인력 관련 업무
중등 특수교사 351-9914	특수교육대상학생 조기 발견 및 선별을 위한 홍보 및 홍보물 제작
	중·고 진로·직업 프로그램 운영
	특수교육대상학생 문화예술 프로그램 운영
	통합교육지원버스 운영
	순회교육 운영계획 및 관련 업무
	특수교육 실태조사 및 연차보고서, 통계조사
	특수교육 관련 서비스(방과후학교 운영비, 치료지원, 통학비) 지원 및 교부
	특수교사 네트워크 운영 및 관련 업무
중등 특수교사 351-9915	학부모 네트워크 및 가족 지원, 학부모 연수 운영
	에듀테크 관련 업무(E-sports 대회 운영, 홈페이지 관리, 공간 대여 등)
	특수교육대상학생 체육 프로그램 운영
	특수교육대상자 고등학교 진학 관련 업무(진로·진학)
	현장체험학습
	건강장애 및 화상강의 관련 업무, 특수교육자원봉사자(보드미) 관련 업무
	보조공학기기 지원 및 물품 관리(비품)
공통	장애 영역별 진단·평가, 상담
	일반학급 배치 특수교육대상학생 순회교육

1 학생 중심 특수교육 전달체계 내실화

1-1 장애 영·유아 교육 지원 확대

추진목적 및 근거	<ul style="list-style-type: none"> ■ 영유아 단계부터 장애특성, 교육 요구에 따른 체계적인 특수교육 지원을 위해 조기발견 및 맞춤형 교육지원 강화 <ul style="list-style-type: none"> ※ 특수교육법 제3조(의무교육 등), 제14조(장애의 조기발견 등), 제18조(장애영아의 교육지원), 동법 시행령 제13조(장애영아의 교육지원), 제26조(방과후과정을 운영하는 유치원 과정의 교육기관)
추진내용	<ul style="list-style-type: none"> ■ 장애 영·유아 교육기회 확대 <ul style="list-style-type: none"> - 장애 영·유아 진단평가 및 선정·배치 관련 유선, 대면 등 다양한 방법으로 연중 수시 상담 - 특수교육대상영아 무상교육 지원을 위해 특수교육지원센터 내 영유아실을 활용한 영유아 교육과정 지원 ■ 특수교육대상유아의 유치원·초등학교 이음교육 지원 <ul style="list-style-type: none"> - 입학 예정 특수교육대상유아 부모 대상 입학 전 입학 적응, 지원에 관한 사전 상담 실시 - 의무교육대상자의 취학유예·면제는 특수교육운영위원회 심의(등학교 및 순회교육 가능성, 보호자 의견 등을 고려)를 거쳐 결정 ※ 취학 의무 유예 후에는 재취학 시까지 특수교육 지원 보류 ■ 장애(위험) 영유아 대상 특수교육 진단평가 지원 강화 <ul style="list-style-type: none"> - 대상: 장애 진단을 받지 않았으나 장애 진단 받을 개연성이 또래보다 높은 영유아 - 내용: 장애영유아 특수교육 진단평가 지원 - 방법: 지역 의료기관 및 전문기관 연계, 진단평가위원회와 협의 등 - 지원: 진단평가비 지원(1인당 25만원 범위 내)
안내 및 협조사항	<ul style="list-style-type: none"> ■ 2차 장애 예방과 발달 촉진을 위한 조기 중재가 이루어질 수 있도록 관계부처(기관) 간 협업 확대, 특수교육 진단평가 체계 강화 <ul style="list-style-type: none"> - 관내 관계기관(유치원, 어린이집 등)과의 협력체제로 의무교육 이행 독려 - 지방자치단체, 보건소, 장애인복지관 및 관련 기관을 대상으로 홈페이지 안내 및 자료 배포 등 다양한 방법으로 장애영유아 대상 특수교육 홍보 ■ 장애 영·유아의 조기발견 및 의무교육 이행 안내 <ul style="list-style-type: none"> - 영유아 진단검사 관련 보건복지부, 국민건강보험 홈페이지 참고 - 검사(진단) 기관은 영유아 발달검사가 가능한 모든 병·의원 및 보건소

1-2 특수교육지원센터 운영 강화

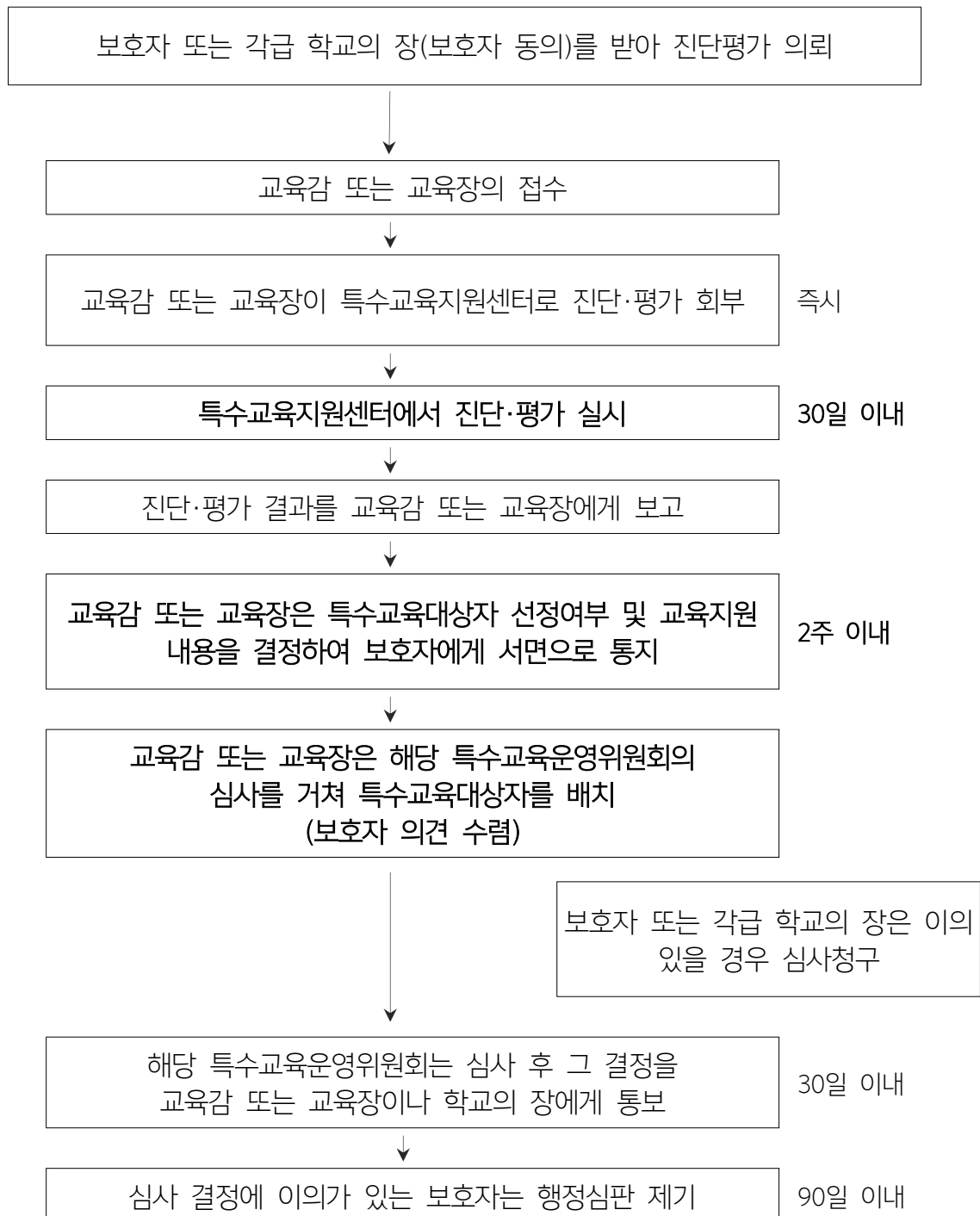
추진목적 및 근거	<ul style="list-style-type: none"> ■ 특수교육지원센터 전문성 강화 및 운영 내실화 ■ 지역 중심의 특수교육 지원 강화로 특수교육대상학생 맞춤형 지원 확대 <p>※ 특수교육법 제11조(특수교육지원센터의 설치·운영), 동법 시행령 제7조(특수교육지원센터의 설치·운영), 제11조(특수교육대상자의 학교 배치 등)</p>
--------------	---

1) 특수교육운영위원회 심의 절차 준수

추진내용	<ul style="list-style-type: none"> ■ 선정·배치, 취학의무 유예·면제 및 재취학, 유예기간 연장, 특수교육대상학생 재선정 및 영역변경, 선정취소, 재배치 등에 관한 사항은 특수교육운영위원회 심의 또는 심사 등을 거쳐 결정 ■ 법령에 규정한 재배치 사유가 발생할 경우, 개별화교육지원팀의 검토를 거쳐 특수교육운영위원회에서 심사 실시 ■ 발달지체 영역으로 선정된 만 9세 미만의 특수교육대상학생은 <u>당해년도 생일이 지나기 전</u> 재심사할 수 있도록 미리 신청 ■ 진단·평가 및 특수교육운영위원회 회의 일정 			
	순	진단·평가 일정	특수교육운영위원회 일정	비 고
	1차	25. 3. 24. ~ 4. 11.	2025. 4. 24.(목) 15:00	- 선정·(재)배치, 유예, 선정취소 등
	2차	25. 6. 9. ~ 6. 27.	2025. 7. 10.(목) 15:00	- 선정·(재)배치, 유예, 선정취소 등
	3차	25. 8. 25. ~ 9. 12.	2025. 9. 25.(목) 15:00	- 선정·(재)배치, 유예, 선정취소 등 - 2026학년도 유·초·중학교 상급학교 입학(배치) 관련 선정·배치
	4차	25. 10. 27. ~ 11. 14.	2025. 11. 27.(목) 15:00	- 선정·(재)배치, 유예, 선정취소 등 - 2026학년도 특수교육지도사 배치
※ 서면심사는 수시로 실시되며, 일정은 여건에 따라 변경될 수 있음				
안내 및 협조사항	<ul style="list-style-type: none"> ■ 특수교육운영위원회 위원 특수교육대상학생 선정·배치 절차 숙지 ■ 특수교육대상학생 선정·배치 업무 매뉴얼 숙지하여 해당 학생이 심사에 누락 되지 않도록 유의 ■ 초등학교 취학의무 유예는 특수교육운영위원회 심의를 반드시 진행 			

▶ 특수교육대상학생 진단·평가 절차

특수교육대상자 진단·평가 및 선정·배치 절차



◎ 작성 시 유의사항

- 1) 각급 학교의 장이 신청하는 경우 특수교육대상자의 보호자가 작성한 동의서를 첨부할 것
- 2) 접수번호: 교육청(교육지원청)에서 부여하므로 지원자는 기재하지 아니함
- 3) 의뢰서의 기재사항을 수정할 때에는 반드시 해당 학교의 장 또는 시·도교육감 (고등학교 입학자격 검정고시 합격자에 한함)의 날인이 있어야 함

2) 특수교육대상학생 선정·배치를 위한 진단·평가 전문화

추진내용	<ul style="list-style-type: none"> ■ 특수교육대상학생 선정을 위한 진단평가팀 구성 및 운영계획 수립 <ul style="list-style-type: none"> - 구성: 업무담당 장학사(팀장), 특수교육지원센터 특수교사, 언어재활사 등 - 역할: 진단평가 관련 보호자 상담 및 검사, 결과해석 및 제언 등 - 계획: 매년 초 진단평가팀 구성 및 진단평가 운영계획 수립 ■ 진단·평가위원의 전문성 제고를 위해 장애유형별 진단·평가 도구 활용* 및 심리검사 결과분석** 등 연수 운영 <ul style="list-style-type: none"> - 내용: 진단·평가 위원 역량 강화 연수 진행 - 일정: 연 2회(상반기 및 하반기) - 방법: 대면 및 비대면(원격) 연수 활용 <p>* 【국립특수교육원】 기초학습능력검사(NISE-B·ACT), 적응행동검사(NISE-K·ABS), 정서행동검사(NISE-K·EBS) 등</p> <p>** 【국립특수교육원】 기초학습능력검사 실시 방법의 이해, 적응행동검사 바로 알기, 정서행동검사 바로 알기</p> ■ 장애(위험) 영유아 및 학생 보호자 대상 진단·평가 의뢰 전·후 상담 <ul style="list-style-type: none"> - 선정·배치 절차, 관내 특수교육기관 정보, 특수교육 관련서비스, 가족 지원 등 특수교육 전반에 관한 정보 제공 ■ 특수교육지원센터의 진단·평가 등 심사 전문성 강화를 위한 지역 내 전문 의료기관 및 협력기관 지정 확대 등 관계기관 협력체계 구축 <ul style="list-style-type: none"> - 특수교육지원센터는 면담·관찰 및 보호자 상담 등을 통해 진단 평가 대상자에 대한 교육적 진단 실시
안내 및 협조사항	<ul style="list-style-type: none"> ■ 참고 자료: 「특수교육교육대상학생 선정·배치를 위한 진단평가 길라잡이」(전북교육청, 2023), 「특수교육대상학생 선정·배치 업무 길라잡이」(전북교육청, 2024)

1-3 특수학교(급) 다양화 및 특성화

추진목적 및 근거	<ul style="list-style-type: none"> ■ 특수학교(급) 다양화·특성화를 통해 특수교육기관의 지역별 불균형 해소 및 특수교육대상학생의 교육 선택권 확대 ※ 특수교육법 제5조(국가 및 지방자치단체의 의무), 제6조(특수교육기관의 설립 및 위탁교육), 제21조(통합교육), 특수학교시설·설비기준령 제2조(교지), 제4조(교육 관련 시설의 종류 및 기준)
추진내용	<ul style="list-style-type: none"> ■ 특수학교(급) 확충 <ul style="list-style-type: none"> - 특수학교(급) 신·증설을 통한 과밀학급 감소 및 원거리 통합으로 인한 특수교육대상학생과 학부모의 불편 해소 - 「장애인 등에 대한 특수교육법」 제27조에 근거한 학급당 정원 준수 - 중도중복장애학생을 고려한 학급당 학생 수 하향 조정 노력 - 동부권 특수학교 개교 예정(2026. 3. 1. 중·고·전공과 10학급) <ul style="list-style-type: none"> ◦ 특수학급 학생 현황 파악을 통한 과밀학급 예방 ■ 특수학급 신·증설 확대 <ul style="list-style-type: none"> - 유치원 또는 초·중·고등학교 설립 시 특수교육대상학생 수요를 고려한 특수학급 우선 설치 노력 ■ 특수학교(급) 교실 환경 여건 개선 확대 <ul style="list-style-type: none"> - 신·증설 특수학교(급) 시설설비 및 교재교구 지원 - 노후된 특수학급 환경개선비 지원 - 특수학교(급) 학생 정원 준수 및 재정 지원 - 특수학급 운영비 편성 기준(2025학년도 학교회계 예산편성 기본 지침 286쪽)(급당 기본 350만원, 학생 1인당 50만원 이상 추가 편성)
안내 및 협조사항	<ul style="list-style-type: none"> ■ 유치원 특수교육대상일 경우 유아 입학시스템(처음학교로/www.go-firsrschool.go.kr) 등록 이전 실행 ※ 유치원 유아 모집 시 특수교육대상유아는 우선 모집 대상임 ■ 특수교육대상학생 학교 배치 <ul style="list-style-type: none"> - 사군을 달리한 학교 배치 지양(필요할 경우, 등본 등 거주지 확인 서류 제출) - 특수교육대상자의 학교 지정·배치는 특수교육에 필요한 시설 등 교육적 여건을 고려하여 특수학급 설치·운영할 학교 중 거주지와 가까운 학교에 배치하는 것을 원칙으로 함(장애인 등에 대한 특수교육법 제17조2항)

1-4 특수교육교원 역량 강화

추진목적 및 근거	<ul style="list-style-type: none"> ■ 특수교육 교원 배치 개선 및 증원을 통해 특수교육대상학생의 교육권 보장 ■ 특수교육 교원 연수 확대 등 전문성 신장으로 특수교육의 성과 제고 <p>※ 특수교육법 제5조(국가 및 지방자치단체의 임무) 25호 특수교육교원의 양성 및 연수, 제8조(교원의 자질향상), 동법 시행령 제5조(교원의 자질향상), 제22조(특수학교 및 특수학급에 두는 특수교육교원의 배치기준)</p>
추진내용	<ul style="list-style-type: none"> ■ 특수교사 네트워크 운영 <ul style="list-style-type: none"> - 특수교사 교육학습공동체 조직 및 운영 활성화 - 시기: 2025. 4월 ~ 12월 - 대상: 관내 특수교육 교원 - 내용 <ul style="list-style-type: none"> ◦ 특수학급 교원 네트워크 구축을 통한 공동체 역량 강화 ◦ 교사 간 학급 운영 우수 사례 공유 및 장애학생 특성에 적합한 교수방법 공유와 특수교육 발전을 위한 협의 ◦ 교실 수업 및 평가 방법 개선 연구 및 특수교육 발전을 위한 협의 ■ 특수교육 교원의 전문성 신장 <ul style="list-style-type: none"> - 시기: 2025. 5월, 10월 - 대상: 관내 특수교육 담당교원 - 내용 <ul style="list-style-type: none"> ◦ 2022 개정 교육과정 및 수업 관련 전문성 역량 강화 ◦ 에듀테크(AI·코딩교육) 활용 교육과정 운영을 위한 디지털 역량 강화 ◦ 장애학생 디지털 리터러시 및 SW·AI교육 강화 ◦ 진로·직업 교육 역량 강화 ◦ 통합교육 지원 역량 강화 ◦ 행동중재 지원 역량 강화 ◦ 회복 탄력성 향상을 위한 연수 ◦ 심리적 소진 예방과 교육활동 보호를 위한 프로그램 운영
안내 및 협조사항	<ul style="list-style-type: none"> ■ 특수교육 분야 전문적 학습공동체 활성화를 위한 적극적인 참여 협조 <ul style="list-style-type: none"> - 해당 영역에 전문적인 지도 능력과 소양을 갖춘 특수교사들의 적극적인 참여

추진목적 및 근거	<ul style="list-style-type: none"> ■ 일반학교 특수교육대상학생 지원체계를 강화하여 통합교육 내실화 도모 ■ 교육정책 보편적 설계를 통한 통합교육 확산 <p>※ 특수교육법 제21조(통합교육), 초·중등교육법 제59조(통합교육), 국정과제 84(국가교육 책임제 강화로 교육격차 해소), 교원의 학생생활지도에 관한 고시 제15조(특수교육대상자의 생활지도)</p>
추진내용	<ul style="list-style-type: none"> ■ 일반학교 통합교육 지원체계 강화 <ul style="list-style-type: none"> - 모든 사업 추진 시, 특수교육대상자를 고려한 지원이 이루어지도록 사전 검토 목록 마련 및 적용 - 일반교사의 통합교육 책무성을 확대·강화하는 통합교육 패러다임으로 변화 - 일반학교 통합학급 적응 기간 운영 지원(학교 실정에 맞는 운영 권장) ■ 현장 중심 맞춤형 지원을 위한 통합교육지원단 운영 <ul style="list-style-type: none"> - 시기: 2025. 4월 ~ 12월 - 대상: 통합학급 담당 교사, 신규·저경력 특수교사, 희망 교원 - 내용: 지역 중심의 맞춤형 지원을 위한 위원 구성 및 운영 <ul style="list-style-type: none"> ◦ 통합교육관련 컨설팅, 상담, 신규 특수교사 지원, 신·증설 특수학급 및 특수학급 미설치 학교 대상 컨설팅 지원 등 ■ 통합학급 담당교사 연수 <ul style="list-style-type: none"> - 시기: 2025. 5월, 10월 - 대상: 통합학급 담당 교사 - 내용 <ul style="list-style-type: none"> ◦ 통합학급 교수 환경 적합화 관련 연수(통합학급에서 통합교사의 역할 및 책임) ◦ 통합학급 운영 및 지원 관련 연수(장애 공존 교육환경, 보편적 학습 설계 등) ■ 통합교육지원버스 운영 <ul style="list-style-type: none"> - 기간: 2025. 4월 ~ 12월 - 대상: 관내 특수교육대상학생 - 신청 기간: 3. 10.(월) ~ 3. 31.(월) - 내용 <ul style="list-style-type: none"> ◦ 특수교육지원센터 프로그램 운영 및 특수학급 현장체험학습 지원 ◦ 특수교육대상학생이 소속되어 있는 통합학급의 사회적 활동 지원 ◦ 비장애 학생과 같은 학급에 수용하는 것만으로는 실효를 거둘 수 없는 통합교육의 제한점을 극복하기 위한 다양한 체험활동 지원
안내 및 협조사항	<ul style="list-style-type: none"> ■ 통합교육지원버스 이용을 위한 신청서 작성 필수(3월) ■ 원거리에 위치한 학급, 택시·버스와 같은 대중교통 이용이 어려운 학급, 특수교육대상학생 이용 인원이 많은 경우 우선순위로 선정 ■ 통합학급 운영 내실화를 위한 학급 정원 감축 조정 권장

2-2 학교 구성원의 통합교육 역량 강화

추진목적 및 근거	<ul style="list-style-type: none"> ■ 교원의 통합교육 연수 확대를 통해 통합교육에 대한 현장 역량 강화 ■ 통합교육 내실화를 위한 일반교육교원과 특수교육교원의 협력체계 강화로 통합교육 활성화 도모 <p>※ 특수교육법 제8조(교원의 자질 향상), 제21조(통합교육), 초·중등 교육법 제59조(통합교육) 국정교과제 84(국가교육책임제 강화로 교육격차 해소), 교원의 학생생활지도에 관한 고시 제15조(특수교육대상자의 생활지도)</p>
추진내용	<ul style="list-style-type: none"> ■ 일반학교 교원의 통합교육 역량 강화 <ul style="list-style-type: none"> - 일반학교 관리자 연수: 장애인식개선 및 장애인권 관련 내용이 반드시 포함된 특수(통합)교육 관련 연수 3시간 이상 이수 <ul style="list-style-type: none"> * 2025년 교(원)감까지 연수 대상 확대 - 통합학급 교사: 특수교육 관련 직무연수 15시간 이상 권장 ■ 일반-특수교사의 협력으로 존중하는 교실 문화 조성 <ul style="list-style-type: none"> - 일반학교 배치 특수교육대상학생에 대한 '통합교육계획' 수립 - 단위학교 통합교육계획 수립 및 학교교육계획에 반영 - 일반-특수교사 협업을 강화하여 통합교육 성과 제고(정보공유 및 협력교수 등) ■ 특수교육대상 유아의 통합교육 여건 개선을 위한 지원 강화 <ul style="list-style-type: none"> - 유치원 특수학급(급) 방과후 과정 전담인력 지원 - 유치원 중증장애 유아 배치 시 특수교육지원인력 우선 배치로 교육 활동 지원 - 신·증설 유치원 특수학급 컨설팅과 교재·교구 지원 강화 <ul style="list-style-type: none"> ◦ 유치원 특수학급 컨설팅: 특수교육지원센터와 학급 간 사전 협의 후 컨설팅 진행(수요조사-컨설팅 영역 확인-협의-현장 컨설팅 실시) ◦ 교재·교구 지원: 특수교육지원센터 내 교재·교구 확보 및 대여 지원 - 일반교사와 특수교사 협업을 통한 창의적인 수업연구 활동 지원
안내 및 협조사항	<ul style="list-style-type: none"> ■ 일반학교 교(원)장, 교(원)감이 연 3시간 이상 특수교육 관련 집합 연수를 이수할 수 있도록 연수 과정(워크숍 포함) 지원 <ul style="list-style-type: none"> - 일반학교 교(원)감까지 연수대상 확대(2025년 시범 적용) - 교직원 대상 연수 시 '장애이해교육'에 '장애인교원 이해'에 관한 내용 포함

추진목적 및 근거	<ul style="list-style-type: none"> ■ 장애이해교육 내실화를 통한 장애에 대한 편견 해소 및 일상적 장애공감문화 조성 <p>※ 특수교육법 제21조(통합교육), 장애인차별금지법 제13조(차별금지), 장애인복지법 제25조(사회적 인식개선 등), 동법 시행령 제16조(인식개선교육의 실시)</p>
추진내용	<ul style="list-style-type: none"> ■ 찾아가는 장애이해교실 운영 <ul style="list-style-type: none"> - 시기: 2025. 5월 ~ 10월 - 대상: 관내 학생 및 교직원 - 내용 <ul style="list-style-type: none"> ◦ 장애이해교육 내실화를 위한 지원 ◦ 장애체험활동, 관련 행사 참여 등 체험중심 장애이해교육 프로그램 ◦ 유·초·중·고등학생 눈높이를 맞춘 장애이해교육을 통한 장애인식개선 및 장애 공감 문화 확산 ■ 사회적 장애인식개선교육 <ul style="list-style-type: none"> - 시기: 2025. 5월 - 대상: 장수교육지원청 전 직원 - 내용: 직장내, 사회적 장애인식개선교육
안내 및 협조사항	<ul style="list-style-type: none"> ■ 학교별 소속 장애학생의 장애 특성을 이해하는 데 필요한 내용을 포함하도록 장애이해교육 및 장애인식개선교육 철저 ■ 각급학교 장애인식개선교육 대상을 학부모까지 확대하여 시행 ■ 모든 유·초·중·고등학교 학생 대상 장애이해교육 연 2회 이상 실시 ■ 교육행정기관 및 급급학교 직원은 장애인식개선교육 연 1회, 1시간 이상 의무 실시 ■ 학교 및 기관 전 직원 대상 장애인학대 및 장애인대상 신고의무와 절차 교육 매년 1시간 이상 실시

2-4 장애학생 인권 강화

추진목적 및 근거	<ul style="list-style-type: none"> ■ 장애학생의 인권 증진을 위한 인권지원단 운영 및 관계기관 협력 강화 ■ 장애학생 인권침해 예방과 자기보호 역량 강화를 위한 인권(성)교육 내실화 <ul style="list-style-type: none"> ※ 특수교육법 제4조(차별의 금지), 제8조(교원의 자질향상) 제3항, 제13조(특수교육실태조사) 제3항, 제21조(통합교육), 장애인차별금지법 제13조(차별금지), 학교폭력예방 및 대책에 관한 법률 제16조의 2(장애학생의 보호), 장애인복지법 제59조의3(장애인관련기관에의 취업 제한 등), 제59조의4(장애인학대 및 장애인 대상 성범죄 신고의무와 절차)
추진내용	<ul style="list-style-type: none"> ■ 특수교육대상자의 인권보호를 위해 인권 실태 조사 매년 실시 ■ 장애학생 인권지원단 구성 <ul style="list-style-type: none"> - 시기: 2025. 3월 - 내용: 특수교육지원센터 내 장애학생 대상 학교(성)폭력 예방 및 조기 발견을 위한 인권지원단 설치·운영(24년 인권지원단 운영 매뉴얼 참고) ■ 정기현장지원 <ul style="list-style-type: none"> - 시기: 2025. 4월 ~ 12월(월 2회 이상) - 대상: 특수교육대상학생 재학 학교 - 내용: 학교 현장 직접 방문하여 장애학생 인권침해 예방 지원 ■ 특별지원: 사안 발생 즉시 대응 및 조치하여 장애학생 2차 피해 예방 ■ 더봄학생을 위한 자기역량강화 과정 <ul style="list-style-type: none"> - 시기: 2025. 4월 ~ 12월 - 대상: 더봄학생 - 내용 <ul style="list-style-type: none"> ◦ 특수교육대상학생 중 인권침해 경험이 있거나 노출될 위험이 높아 지속적인 관리 및 지원이 필요한 학생을 더봄학생으로 선정 ◦ 더봄학생에 대한 인권침해 예방 계획 수립 및 프로그램 운영 ◦ 성교육 및 상담, 사회관계 향상 프로그램 등 ■ 인권지원단 운영 활성화를 위한 정기 협의회, 간담회 운영 <ul style="list-style-type: none"> - 일정: 2025. 4월, 12월(학기별 1회 이상) - 대상: 인권지원단 위원, 특수교육 담당교사, 학부모 - 내용: 인권지원단 운영 활성화 및 의견 수렴 ■ 찾아가는 성교육 프로그램 <ul style="list-style-type: none"> - 시기: 2025. 6월 ~ 10월 - 대상: 관내 특수교육대상학생 - 내용: 특수교사의 성교육 및 장애 인권교육 역량 강화 연수, 학교급별 학생 수준에 적합한 맞춤형 성교육 실시
안내 및 협조사항	<ul style="list-style-type: none"> ■ 장애학생 대상 인권침해, 학교·성폭력 사안 인지 즉시 신고 및 보고(수사기관, 교육청) ■ 장애학생 인권보장을 위한 내부규정 수립

3 개별 맞춤형 특수교육 확대

3-1 학교 교육과정 운영 내실화

추진목적 및 근거	<ul style="list-style-type: none">■ 특수교육 교육과정 운영 및 2022 개정 특수교육 교육과정의 현장 안착 지원 확대<ul style="list-style-type: none">※ 특수교육법 제20조(교육과정의 운영 등), 2015 개정 특수교육 교육과정(교육부 고시 제 2022-3호 일부개정 포함), 2022개정 특수교육 교육과정(국가교육위원회 고시 제2024-4호), 초·중등교육법 시행령 제92조의 3(학점제의 운영 등)								
추진내용	<ul style="list-style-type: none">■ 학생 맞춤형 교육을 위한 교육과정 편성·운영 지원■ 통합교육 강화를 위한 교육과정 편성·운영 지원 확대<ul style="list-style-type: none">- 통합학급 및 특수학급의 교육과정 편성·운영 지원<ul style="list-style-type: none">◦ 통합교육지원단 현장 지원을 활용한 교육과정 운영 지원- 통합교육을 실시하는 학교는 학교교육과정 계획 수립 시 통합교육 계획 포함 및 학교교육과정위원회에 특수교사 참여 권장■ 2022 개정 특수교육 교육과정 운영 및 후속 지원<div><div>【참고】 2022 개정 특수교육 교육과정 적용 시기</div><table><tr><th>2024년</th><th>2025년</th><th>2026년</th><th>2027년</th></tr><tr><td>유치원 초등학교 1,2학년</td><td>초등학교 3,4학년 중학교 1학년 고등학교 1학년</td><td>초등학교 5,6학년 중학교 2학년 고등학교 2학년</td><td>중학교 3학년 고등학교 3학년</td></tr></table></div>- 일반학교 특수학급: 2022 개정 교육과정 편성·운영에 따라 교수·학습 방법 및 평가 등에 대한 특수학급 교원 대상 연수 및 컨설팅 실시	2024년	2025년	2026년	2027년	유치원 초등학교 1,2학년	초등학교 3,4학년 중학교 1학년 고등학교 1학년	초등학교 5,6학년 중학교 2학년 고등학교 2학년	중학교 3학년 고등학교 3학년
2024년	2025년	2026년	2027년						
유치원 초등학교 1,2학년	초등학교 3,4학년 중학교 1학년 고등학교 1학년	초등학교 5,6학년 중학교 2학년 고등학교 2학년	중학교 3학년 고등학교 3학년						
안내 및 협조사항	<ul style="list-style-type: none">■ 특수교육대상학생이 배치된 일반학교 학교교육과정 위원회에 특수교사 참여 확대 권장■ 도교육청 단위 특수교육 교육과정 관련 연구회·연수 적극 참여								

3-2 개별화교육계획 수립·운영

추진목적 및 근거	<ul style="list-style-type: none"> ■ 개별화교육계획 수립·운영의 내실화를 통한 특수교육 성과 제고 <ul style="list-style-type: none"> ※ 특수교육법 제22조(개별화교육), 동법 시행규칙 제4조(개별화교육지원팀의 구성 등)
추진내용	<ul style="list-style-type: none"> ■ 개별화교육계획 법적 요건 이행 및 수립 철저 <ul style="list-style-type: none"> - 개별화교육지원팀은 보호자, 특수교육교원, 일반교육교원, 진로 및 직업교육 담당교원, 특수교육 관련서비스 담당인력 등으로 매 학년 시작 2주 이내 구성 <ul style="list-style-type: none"> * 특수학급 미설치 일반학교에 배치된 특수교육대상학생에 대해서는 특수교육지원센터 및 특수학교(급) 등과 협력하여 개별화교육지원팀을 구성하고 개별화교육계획 수립·지원 - 개별화교육지원팀은 법령에서 규정한 내용*을 포함하여 매 학기 시작일로부터 30일 이내에 특수교육대상자의 개별화교육계획 수립 <ul style="list-style-type: none"> * 특수교육대상학생의 인적 사항/ 교육지원이 필요한 영역의 현재 학습 수행 수준/ 교육목표 / 교육내용/ 교육 방법/ 평가계획/ 제공할 특수교육 관련 서비스의 내용과 방법 등을 포함 - 개별화교육계획 수립 시 일반교육 교원과 보호자 참여가 보장되도록 충분한 안내와 의견수렴 절차 준수 - 개별화교육계획에 따른 특수교육대상학생의 평가는 학기마다 실시, 평가 결과는 학생 또는 보호자, 통합학급 교사에게 통보 - 특수교육대상학생이 전학 또는 상급학교 진학 시 전출학교는 전입학교로 14일 이내에 개별화교육계획 송부 ■ 다양한 학교 구성원과 함께 개별화교육 제공 강화 <ul style="list-style-type: none"> - 일반교육교원, 특수교육교원, 특수교육 지원인력 등을 포함하여 특수교육대상학생의 교육적 요구를 반영한 개별화교육 제공 ■ 특수교육대상학생의 교육적 요구 실행 방안 모색 <ul style="list-style-type: none"> - 개별화교육계획 수립 시, '교육행정정보시스템(NEIS)'을 이용하여 처리하도록 권장·안내(개별화교육계획 작성·관리) - 개별화교육지원팀 구성·운영과 개별화교육계획 수립 관련 연수·컨설팅 내실화 - 각급 학교의 특수교육대상학생 개별화교육계획 운영 현황 점검(3월, 8월 중)
안내 및 협조사항	<ul style="list-style-type: none"> ■ 일반학교의 개별화교육지원팀 운영 시 일반교육교원의 참여와 역할 확대 방안 강구 ■ 개별화교육계획 수립 시 보호자 참여 보장 및 의견 수렴 절차 준수 ■ 특수학급 미설치교에 대한 '개별화교육지원팀' 구성 및 운영 자료 지원 <ul style="list-style-type: none"> ※ 자료 요청: 장수교육지원청 특수교육지원센터(☎ 351-9912)

○학기 개별화교육 계획

1. 특수교육대상학생의 인적사항 및 개별화교육 시작 및 종결 시기

이름		개별화교육지원팀	○학기
생년월일	년 월 일생	팀장(관리자)	
학년반	학년 반	팀원(보호자)	
장애유형(등급)		팀원(진로담당)	
배치결과통지서 번호		팀원(일반교사)	
주소		팀원(특수업무)	
		팀원(관련서비스)	
배치 유형	<input checked="" type="checkbox"/> 일반학급 배치 <input type="checkbox"/> 특수학급 배치		
○학기 개별화교육 시작 및 종결 시기	○학기	20○○. 3. 1 ~ 20○○. 8. ○○.	

2. 특수교육관련 서비스의 내용과 방법

구분	○학기
치료 지원	
방과 후 활동 지원	
통학비 지원	
특수교육지원인력 지원	

3. 현재 학습 수행 수준

현재학습 수행수준	
--------------	--

4. 교육 목표, 교육 내용, 교육 방법, 평가 계획

영역	○학기
교육 목표	
교육 내용	
교육 방법	
평가 계획	

3-3 순회교육 지원 강화

추진목적 및 근거	<ul style="list-style-type: none">■ 순회교육대상학생의 장애 정도와 교육 요구 등에 대한 진단·평가 및 적절한 교육 지원으로 개별 학생의 학습권 보장 <p>※ 특수교육법 제3조(의무교육 등), 제25조(순회교육 등)</p>												
추진내용	<ul style="list-style-type: none">■ 순회교육 지원 대상과 지원 범위<ul style="list-style-type: none">- 이동이나 운동기능의 심한 장애로 인하여 각급학교에서 교육을 받기 곤란하거나 불가능하여 복지시설·의료기관 또는 가정에 거주하는 특수교육대상학생을 위해 필요한 경우 순회교육 실시- 특수교육지원센터 여건에 따라 순회교육의 지원 범위와 내용 결정- 일반학교 특수학급 미설치교에 배치된 학생의 통합교육 지원을 위해 특수교육지원센터 교사가 학교를 직접 방문하여 교육- 일반학교 특수학급 설치교에 배치된 학생의 순회교육은 소속 학교의 특수교사가 실시■ 순회교육 교육과정 운영의 내실화<ul style="list-style-type: none">- 순회교육을 받는 특수교육대상학생의 능력, 장애유형 및 정도 등을 고려하여 순회교육계획 작성·운영- 특수교육운영위원회 심의를 통해 지원 여부를 결정하며 정규 교육과정 내에 운영- 순회교육 1시간 기준 수업시간은 유치원 30분, 초등학교 40분, 중학생 45분, 고등학교 50분으로 운영하되, 학생의 장애유형·정도·능력·기후·학습 내용에 따라 조정 운영■ 순회교육대상학생 선정 일정 <table><tr><th>시 기</th><th>내 용</th><th>주 체</th></tr><tr><td>3월 1주</td><td>순회교육 신청</td><td>학부모, 해당 학교</td></tr><tr><td>3월 2주</td><td>대상자 심의</td><td>특수교육운영위원회</td></tr><tr><td>3월 3주</td><td>선정결과 통보 및 순회교육 실시</td><td>순회교사</td></tr></table>	시 기	내 용	주 체	3월 1주	순회교육 신청	학부모, 해당 학교	3월 2주	대상자 심의	특수교육운영위원회	3월 3주	선정결과 통보 및 순회교육 실시	순회교사
시 기	내 용	주 체											
3월 1주	순회교육 신청	학부모, 해당 학교											
3월 2주	대상자 심의	특수교육운영위원회											
3월 3주	선정결과 통보 및 순회교육 실시	순회교사											
안내 및 협조사항	<ul style="list-style-type: none">■ 순회교육 신청 학교는 순회교육이 가능한 장소 확보■ 순회교육 담당교사와 연락체계를 구축하여 순회교육대상학생의 상황 수시 확인■ 개별화교육지원팀 회의 시 순회교육 담당교사 참석 권장												

추진목적 및 근거	<ul style="list-style-type: none"> ■ 장애학생 문화예술·체육활동 지원 강화를 통해 학생의 소질과 재능 발굴 및 여가생활 다양화 도모 ※ 특수교육법 제1조(목적), 제23조(진로 및 직업교육의 지원), 제20조(교육과정의 운영 등), 제3조(의무교육 등), 학교체육진흥법 제14조(유아 및 장애학생 체육활동 지원), 발달장애인 권리보장 및 지원에 관한 법률 제27조(문화예술·여가체육활동 등 지원)
추진내용	<ul style="list-style-type: none"> ■ 특수교육대상학생 문화예술 활동 지원 <ul style="list-style-type: none"> - 학생 개별 특성과 흥미를 반영한 맞춤형 예술 활동 제공 - 감각적 요소(소리, 촉각, 색채 등)를 활용한 예술 활동 진행 - 시기: 2025. 9월 ~ 11월 - 대상: 관내 특수교육대상학생 - 내용: 지역사회 연계프로그램(악기, 방송댄스 등), 문화예술행사(공연, 전시회 등) ■ 특수교육대상학생 체육활동 지원 강화 <ul style="list-style-type: none"> - 장애 유형과 발달단계를 고려한 프로그램 계획 - 체육활동 지원 강화를 통해 학생의 기초체력을 살리는 교육 실현 - 시기: 2025. 9월 ~ 11월 - 대상: 관내 특수교육대상학생 - 내용: 특수체육 프로그램 ■ 현장체험학습 <ul style="list-style-type: none"> - 시기: (유·초등) 2025. 5월 (중·고등) 2025. 10월 - 대상: 관내 특수교육대상학생 - 내용: 문화여가능력 및 사회적응능력 향상을 위한 현장체험활동 ■ 특수학급 및 통합학급 프로그램 지원 <ul style="list-style-type: none"> - 기간: 2025. 3월 ~ 12월 - 대상: 관내 특수학급 및 통합학급 - 내용: 특수학급 및 통합학급의 특색활동 등 프로그램 운영 지원
안내 및 협조사항	<ul style="list-style-type: none"> ■ 장애특성에 적합한 다양한 문화예술·체육 활동 진행 <ul style="list-style-type: none"> - 지역의 특색 있는 장애학생 문화예술 프로그램 및 체육활동 프로그램 운영 - 체계적인 교육을 위해 전문 강사를 위촉하여 진행 ■ 문화예술 프로그램과 체육활동 프로그램 동시 진행

3-5 장애학생 맞춤형 디지털 교육 확대

<p>추진목적 및 근거</p>	<ul style="list-style-type: none"> ■ 에듀테크 교육환경 조성 및 다양한 디지털 콘텐츠 개발·보급을 통해 특수교육대상학생의 디지털 핵심 역량 강화 ■ 디지털 콘텐츠 활용을 통한 여가생활 개발 및 특수교육대상학생의 정보화 능력 신장 <p>※ 특수교육법 제20조(교육과정의 운영 등), 교육기본법 제23조(교육의 정보화), 지능정보화기본법 제50조(정보격차해소교육의 시행), 특수교육법 제31조(편의제공 등)</p>
<p>추진내용</p>	<ul style="list-style-type: none"> ■ 에듀테크 중심의 미래교육 환경 조성 <ul style="list-style-type: none"> - 특수교육대상학생을 위한 에듀테크 활용 환경* 구축 및 기기** 보급 확대 * 스마트패드, 노트북 등 AI교육을 위한 기기 구비, AI스피커 등 AI활용 교육 환경 조성 등 ** SW교육 교구(코딩봇, 모듈형 교구 등), AI형 스마트 기기 등 - 특수교육지원센터 미래환경 교실 구축 및 기자재 확충 - 특수교육지원센터 활용 AI기반 미래교육 실시 - 일상생활 속 디지털 문해력 강화를 위한 디지털 리터러시 교육 - 특수교육지원센터 내 에듀테크 교실 구성 및 학생 대상 VR·AR, AI로봇 등 에듀테크 기반 체험 기회 제공 - 체험·실습 중심의 SW·AI 교육 프로그램* 운영 * 지역 SW교육기관 방문, 찾아가는 교육 프로그램, 장애학생 SW대회 개최 등 - 특수교육지원센터 내 에듀테크 교실 구성 및 학생 대상 VR·AR, AI로봇 등 에듀테크 기반 체험 기회 제공 ■ 2025 전북 장애학생 e-페스티벌 대회 <ul style="list-style-type: none"> - 기간: 2025. 6. 3.(화) ~ 6. 4.(수) (추후 별도 안내) - 주관: 전북특별자치도교육청 - 종목: 정보경진대회, e-스포츠대회, 지역대회 ■ E-스포츠 대회 운영 활성화 <ul style="list-style-type: none"> - 시기: 2025. 6월(장수) - 대상: 특수교육대상학생 - 내용: PC 및 태블릿PC를 활용한 카트라이더, 한컴타자연습 등
<p>안내 및 협조사항</p>	<ul style="list-style-type: none"> ■ 특수학교(급) 장애학생 디지털 리터러시 및 SW·AI교육 강화를 위한 교육 활동 확대 ■ 2025 장애학생 e-페스티벌 대회 적극 참여

3-6 장애특성별 맞춤형 지원 강화

추진목적	<ul style="list-style-type: none"> ■ 중도중복장애, 시·청각장애, 건강장애 등 장애유형·정도에 따른 개별 맞춤형 지원으로 특수교육대상학생의 학습권 보장 ■ 특수교육대상자 의료적 지원 및 행동중재 등 장애 특성을 고려한 지원 강화로 학생의 건강증진과 안전한 학교 환경조성
------	--

1) 중도중복장애학생 지원

관련 근거	<ul style="list-style-type: none"> ※ 특수교육법 제15조(특수교육대상자의 선정), 특제27조(특수학교의 학급 및 각급학교의 특수학급 설치 기준), 동법 시행령 제10조(특수교육대상자의 선정), 별표(특수교육대상자 선정 기준)
추진내용	<ul style="list-style-type: none"> ■ 「장애인 등에 대한 특수교육법 시행령」 일부개정('22.6.)에 따라 특수교육대상자 유형에 포함된 중도중복장애 진단·평가 및 선정 <ul style="list-style-type: none"> ※ '중도중복장애 등을 지닌 특수교육대상자 선정 안내 자료' 참고('23.7.7., 교육부 특수교육정책과-2761) ■ 중도중복장애학생이 배치된 학급 운영 지원 <ul style="list-style-type: none"> - 특수학교(급) 대상으로 중도중복장애학생 맞춤형 프로그램 추진 계획 수립 및 안내('25. 3월) - 중도중복장애학생 개별 맞춤형 교육 지원 - 학교 교육과정 편성·운영 시 체험활동, 방과후학교, 진로 및 직업교육 등에 소외되지 않고 참여하는 방안 마련
안내 및 협조사항	<ul style="list-style-type: none"> ■ 학교 교육과정 편성·운영 시 체험활동, 방과후학교, 진로 및 직업교육 등에 소외되지 않고 참여하는 방안 마련

2) 학교 내 의료적 지원 강화

관련 근거	<ul style="list-style-type: none"> ※ 특수교육법 제28조(특수교육관련서비스) 제9항, 「장애인 건강권 및 의료접근성 보장에 관한 법률」 제2조(기본이념), ▲「학교보건법」 제15조의2(응급처치 등) ▲같은법 「시행령」 제23조(학교에 두는 의료인·약사 및 보건교사)
추진내용	<ul style="list-style-type: none"> ■ 학교 내 의료적 지원이 필요한 장애학생을 위해 교내 보건교사의 지원과 간호사 면허가 있는 의료 지원인력 배치확대 ■ 의료적 지원이 필요한 장애학생의 개별화교육계획 수립 시, 학교에서 지원받는 의료적 지원 사항*을 포함하여 작성 <ul style="list-style-type: none"> * (예) ▲가래흡인(석션) 지원 시간과 횟수 ▲섭식 지원 형태와 방법 ▲호흡 상태 ▲복용 약물 종류 및 방법 ▲의료적 지원 제공자 등 - 학생의 건강과 교육에 관한 정보 공유를 위해 개별화교육지원팀 회의에 의료적 지원인력(의사, 간호사, 치료지원 등)의 참여와 소견 반영

3) 건강장애학생 지원

관련 근거	<p>※ 특수교육법 제15조(특수교육대상자의 선정), 특수교육법 제25조(순회교육 등), 특수교육법 시행령 제20조의2(원격수업의 운영), 20조의3(특수교육대상자를 위한 학급을 설치·운영 중인 의료기관 등에 대한 지원)</p>
추진내용	<ul style="list-style-type: none"> ■ 건강장애와 보호필요학생 지원을 위한 병원학교 운영 내실화 <ul style="list-style-type: none"> - 운영기관: 전북대학교 한누리 병원학교(http://www.jb-hospitalschool.kr) ※ 전국 병원학교 홈페이지: http://hospital.s4u.kr - 신청절차: 소속학교(초·중·고등학교)에서 병원학교로 직접 신청 <ul style="list-style-type: none"> → 병원학교에서 입급 확인서를 소속학교로 통보 ■ 건강장애학생 및 보호필요학생을 위한 원격수업 지원 <ul style="list-style-type: none"> - 운영기관: 스쿨포유(한국교육개발원), 꿈사랑학교(사단법인더불어하나회), 전북e-학습터 - 개별화교육계획 수립: 소속학교 담임, 특수교사, 원격교육기관이 상호 협력하여 건강관리계획을 포함하여 수립 ■ 건강장애 선정 및 재선정 <ul style="list-style-type: none"> - 특수교육운영위원회에서 의료적·교육적 진단을 고려하여 선정, 상급학교 진학 시 특수교육운영위원회에서 재선정 ※ 건강장애 선정은 병명에 따른 선정이 아니라 특수교육운영위원회에서 개별학생의 의료적 진단 및 교육적 진단을 고려하여 선정 - 건강장애 특수교육대상학생 선정 절차 진행 중에도 교육청에서 필요하다고 허가한 경우에는 선(先)교육 지원 가능 ■ 건강장애 학생 학적 처리, 출결 및 평가 <ul style="list-style-type: none"> - (학적 처리) 소속 학교(학생의 학적이 있는 학교)에서 처리 - (출결) 소속학교와 병원학교 및 원격수업 등 정보통신매체를 이용하는 위탁교의 수업일수와 출결 내용을 합산하여 처리
안내 및 협조사항	<ul style="list-style-type: none"> ■ 건강장애학생에 대한 개별화교육계획을 수립하여 병원학교, 원격수업 활용을 통해 수업일수를 확보하고 유급을 방지 ■ 정신질환학생은 건강장애 선정과 원격수업 수강 지원 대상에서 제외 ■ 학생이 치료 후 학교에 복귀하면 공문으로 반드시 원격수업 수강 해지 절차 안내 (1/3 기준 유예기간 부여)

4) 행동중재 지원

관련 근거	※ 특수교육법 제2조(정의) 제2호, 제28조(관련서비스), 발달장애인 권리보장 및 지원에 관한 법률 제24조(재활 및 발달 지원)
추진내용	<ul style="list-style-type: none"> ■ 체계적인 행동중재 지원체계 구축을 통한 특수학교(급) 지원강화 <ul style="list-style-type: none"> - 특수교육지원센터 내 행동중재지원단* 구성 및 전문가 인력풀 확보·공유를 통한 특수학교(급) 밀착 지원 강화 * 【구성】 특수교사, 특수교육전문가, 교수, 의사, 행동중재 전문가, 치료사, 상담사, 학부모 등 【역할】 컨설팅, 교사연수, 학부모(가족) 상담 및 교육, 행동중재지원팀 사례 회의 지원, 상황별 진단을 통한 전문기관 연계, 가족지원, 우수사례 발굴 및 확산 등 - 지역의 여건을 고려하여 통합교육지원단에서 역할 수행 - 행동 중재 관련 교사연수 및 학부모교육, 가족지원 운영 - 특수교육 교원 및 일반교원의 행동중재 역량 강화 지원 - 일반학교 교사 대상 장애학생 행동특성 및 행동중재 이해 연수 운영 - 일반학교 교(원)장 대상 특수교육 관련 연수 운영 시, 장애학생 행동중재 지원 관련 내용 포함하여 구성 ※ 학교 행동중재 지원계획의 실행력 제고를 위한 학교 관리자 역량 강화 연수 확대 - 지역 내 행동중재 전문기관 연계를 통한 체계적 지원 강화 ■ 가정-학교-사회에서 중재 일관성 및 효과성 제고를 위해 관계기관과 긴밀한 협력 강화 <ul style="list-style-type: none"> - 학교, 가정과 연계한 행동지원 방안 등 정보·상담 제공 및 자녀행동중재 지원을 위한 학부모 역량 강화 지원, 가족 지원 프로그램 제공
안내 및 협조사항	<ul style="list-style-type: none"> ■ 학생의 건강과 안전에 필요한 사항 컨설팅 제공 ■ 단위학교는 교과교육 외에 의학적 상담, 치료지원, 가족지원, 지원인력 지원 등 특수교육 관련서비스가 통합적으로 지원될 수 있도록 개별화교육계획을 수립하고, 학생의 심리·물리적 상태에 대한 지속 점검 실행

추진목적 및 근거	<ul style="list-style-type: none"> ■ 장애특성 및 유형을 고려한 초등 늘봄학교 및 유치원·중등 방과후·돌봄 운영으로 특수교육대상학생의 전인적 발달 및 부모의 사회 활동 참여 도모 ※ 초·중등교육법 제32조 제1항 제6호, 특수교육법 제26조(방과후 과정을 운영하는 유치원 과정의 교육기관), 유아교육법 제27조(방과후 과정 운영 등에 대한 지원), 국정과제 84(국가교육책임제 강화로 교육격차 해소), 아동복지법 제44조의2(다함께돌봄센터), 아동복지법 제50조(아동복지시설) 및 제52조(아동복지시설의 종류), 청소년기본법 제48조의2(청소년 방과후 활동의 지원)
추진내용	<ul style="list-style-type: none"> ■ 특수교육대상 학생 관련, 늘봄실무사 대상 늘봄 행정업무 이관 및 행정력 제고 <ul style="list-style-type: none"> - 늘봄지원실과 특수교사는 협력체계를 구축하여 특수교육대상 학생이 늘봄학교에 안정적으로 참여할 수 있도록 지원 ※ 예시) 특수교육대상학생 지원을 위한 정보 제공, 맞춤 프로그램 및 적합한 강사 추천 등 ■ 방과후학교 운영 내용 <ul style="list-style-type: none"> - 학교별 방과 후 학교 운영협의회를 조직하여 수요자의 의견을 반영한 프로그램 발굴, 개설 - 일반학교: 특수학급 방과 후 과정과 일반 방과 후 과정 중 선택하여 참여하는 것을 원칙으로 하나, 부득이한 경우 관인 등록된 비영리기관이나 영리기관에서 수강 가능 (단, 영리기관은 음악, 미술, 체육 영역에 한함)에서 수강할 수 있음 ■ 지원내용 <ul style="list-style-type: none"> - 1개 프로그램 당 4명 이상일 시 월 60만원 지원(유치원 3명 이상) ※ 단, 방과후 과정 시간제 기간제 교사 배치된 유치원은 지원 제외 - 교내일반·외부 방과후학교 프로그램 이용 시: 1인당 월 10만원 범위 내 지원 ■ 방학 프로그램 운영 <ul style="list-style-type: none"> - 학생, 보호자의 요구와 지역 실정을 고려하여 방학 중 프로그램 운영 ■ 유치원 특수학교(급) 방과후 과정 시간제 기간제 교사 지원 <ul style="list-style-type: none"> - 지원대상: 유치원 과정 특수학교(급) - 지원기준: 방과 후 과정 1명 이상 운영 학급
안내 및 협조사항	<ul style="list-style-type: none"> ■ 취학 유예한 특수교육대상학생은 지원 대상에서 제외 ■ 방과 후 학교 지원, 방과 후 자유수강권, 유아학비(누리과정) 방과후과정비와 중복 지원 불가 <ul style="list-style-type: none"> - 유아학비(누리과정) 방과후과정비 70천원 지원받을 경우: 특수교육대상학생 방과후운영비 100천원/-유아학비 방과후과정비 70천원/월의 차액 30천원/월 내 실비 추가 지원 가능 ■ 보건복지부 '발달장애인 방과후활동서비스' 참여 안내 ■ 특수교육대상학생 늘봄학교, 방과후·돌봄 운영 현황 조사(학기별 1회)

추진목적	<ul style="list-style-type: none"> ■ 특수교육대상자의 교육적 요구를 고려한 두터운 특수교육 관련 서비스 지원으로 교육 만족도 제고 ■ 각급학교의 정당한 교육 편의 지원강화로 특수교육대상자의 교육활동 참여 보장
------	--

1) 특수교육 지원인력 운영

관련 근거	<p>※ 특수교육법 제28조(특수교육 관련서비스), 특수교육법 시행령 제25조(지원인력), 특수교육법 시행규칙 제5조(지원인력의 역할 및 자격), 병역법 시행령 제67조(사회복무요원의 복무 기본교육 및 직무교육 등)</p>
추진내용	<ul style="list-style-type: none"> ■ 특수학교(급) 특수교육 지원인력 관리 <ul style="list-style-type: none"> - 배치기준: 일반학급, 특수학급, 특수학교의 중도·중복장애로 인해 특수교육지원인력의 지원이 필요한 학생을 기준으로 운영 - 역할: 학교에 배치되는 지원 인력은 교사의 지시에 따라 교수학습활동, 신변 처리, 급식, 교내외 활동, 등·하교 등 특수교육대상학생의 교육 및 학교 활동에 대하여 지원 역할을 담당 - 특수교육 지원인력 채용 시 장애인학대, 성범죄 등 범죄 이력 조사 등을 통해 자격조건 관리 강화 ■ 특수교육지도사 활용 <ul style="list-style-type: none"> - 특수교육지도사는 중도·중복장애학생 1~2명의 교육활동 지원만 하는 것이 아니라, 담당 교사의 지시에 따라 배치된 학교 및 학급의 특수교육관련 활동과 학생지도에 대해 지원함 ■ 특수교육 지원인력 역량 강화 <ul style="list-style-type: none"> - 신규 인력: 직무연수 30시간 이상 의무 실시(채용일로부터 1주일 이내) - 기존 인력: 도교육청 주관 원격 직무교육 강화(연 15시간 이상) ■ 특수교육 자원봉사자(보드미) 활용 <ul style="list-style-type: none"> - 지원 기간: 2025. 3. 1. ~ 2026. 2. 28. - 지원 대상: 특수교육대상학생 배치학교 중 자원봉사자가 필요한 학교 - 강사 및 근로자의 개념이 아닌 자원봉사제 유형 ■ 사회복지요원 배치 및 교육 강화 <ul style="list-style-type: none"> - 특수교육대상학생의 장애유형 및 특성, 성별(남학생 배정) 등을 종합적으로 검토하여 신청 및 배치 - 장애학생 활동지원 분야 사회복지요원 직무교육 내실화 - 기존요원: 학교에서 연 2회 이상 직무교육(장애 인권·직무역량 교육 등) 실시
안내 및 협조사항	<ul style="list-style-type: none"> ■ 특수교육지도사 배치기준을 준수하여 특수교육지도사의 정원 관리 철저 - 근로시간 준수 및 특수교육대상학생의 학교 생활 지원 철저

2) 치료지원 내실화

관련 근거	<p>※ 특수교육법 제28조(특수교육 관련서비스), 특수교육법 시행령 제24조(치료지원), 제29조(기타 특수교육 관련서비스의 제공)</p>
추진내용	<ul style="list-style-type: none"> ■ 지원 대상: 특수교육대상학생 중 치료지원 필요 학생 <ul style="list-style-type: none"> - 의무교육 기관이 아닌 어린이집 등의 기관에 재원 중인 원아는 지원 불가 - 취학의무 면제 또는 유예의 경우 지원 불가 ■ 치료지원 영역 및 내용 <ul style="list-style-type: none"> - 물리치료, 작업치료, 언어치료, 청능훈련, 보행훈련, 기타 관련서비스 (심리운동, 음악, 미술, 감각통합) - 의사의 처방과 확인이 이루어지지 않은 물리, 작업치료는 지원 불가 - 보건복지부 발달재활서비스와 동일 영역일 경우 중복지원 불가 - 치료지원 제공시간은 1회당 50분(보호자 상담 포함), 주 1회 제공 권장(월 4회) ■ 지원 방법 <ul style="list-style-type: none"> - 치료지원 제공기관을 활용한 지원: 월 17만원 이내 실비 지원(전자카드발급) - 운영시간은 방과 후 시간을 원칙으로 함 ■ 치료지원 제공 절차 <ul style="list-style-type: none"> - 특수교육지원센터에서 진단·평가를 통해 교육지원 의견 제시(치료지원 포함) - 특수교육지원센터에서 제시한 교육지원 내용을 토대로 개별화교육지원팀에서 치료지원의 내용과 방법 결정 ■ 치료지원 전자카드 「꿈 활짝 카드」 사용 안내(http://jbe.nhdream.co.kr/) <ol style="list-style-type: none"> ① 카드 신청 및 (재)발급: 장수특수교육지원센터 ② 이용방법 <ul style="list-style-type: none"> - 매월 1일 지원액이 포인트로 생성 - 매월 말일 월 잔여 포인트 자동 소멸 ③ 이용장소: 치료지원 전자카드 가맹점
안내 및 협조사항	<ul style="list-style-type: none"> ■ 치료지원 대상학생 지원 지침 숙지 <ul style="list-style-type: none"> - 중복 지원 및 과다 지원 방지 철저 - 치료지원 지침 숙지를 통한 민원 발생 억제 노력 ■ 특수교육지원센터는 치료지원 제공기관 모니터링을 통해 주기적 점검 실시 ■ 치료지원 대상자의 치료지원 내용, 방법, 발달사항에 대한 기록 관리 철저

3) 정당한 교육 편의 지원

관련 근거	<p>※ 특수교육법 제28조(특수교육 관련서비스), 장애인차별금지법 제14조(정당한 편의제공 의무), 특수학교시설·설비기준령 제5조(안전 및 편의시설·설비의 종류 및 기준), 장애인·노인·임산부 등의 편의증진보장에 관한 법률 제3조(편의시설 설치의 기본원칙)</p>
추진내용	<ul style="list-style-type: none"> ■ 각급학교는 시도교육청의 학업성적관리 시행지침에 따라 학교별 학업성적관리규정에 평가조정* 규정을 정하여 시행 <ul style="list-style-type: none"> * 평가의 본래 목적을 해치지 않는 범위 내에서 문항의 제시 형태, 반응 형태, 검사 시간, 검사 환경 등을 조정하는 것과 같이 평가 전·중·후에 이루어지는 일체의 노력 ※ ‘장애학생 평가조정 매뉴얼(2016, 국립특수교육원)’ 참고 ■ 평가조정으로도 학교 단위 평가에 참여가 어려운 장애학생을 위한 평가 지원 방안 강구 ■ 특수교육지원센터 내 장애인용 교구, 각종 학습보조기, 보조공학기기 등 마련 제공 <ul style="list-style-type: none"> - 학생 및 보호자 의견수렴을 통한 수요자 중심의 기기 제공 - 관련 기기 목록 안내([부록1] 참조) 및 상시대여 ※ 대여 신청 및 운영기간: 2025.3.~2025.12 ■ 정당한 편의 제공을 위한 예산 확보 <ul style="list-style-type: none"> - 모든 학교의 장애학생에 대하여 정당한 편의가 제공될 수 있도록 각급 학교 편의시설 설치 홍보 강화 ■ 일반학교 재학 특수교육대상학생 교수학습용 보조공학기기 대여 <ul style="list-style-type: none"> - 장애 유형별 거점센터를 통한 시각, 청각, 지체장애학생 보조공학기기 대여 ※ 시각장애(전북맹아학교), 청각장애(전주특수교육지원센터) ■ 특수교육 보조공학기기 및 원격교육 등 온라인 학습 보조공학기기 지원 <ul style="list-style-type: none"> - 기간: 2025년 연중 실시 - 대상: 관내 특수교육대상학생 - 대여 항목: 특수교육 보조공학기기 및 원격교육 등 온라인 학습 보조공학기기 - 대여 방침 <ul style="list-style-type: none"> ◦ 보조공학기기 대여 시 대여 신청서, 반납 시 반납 확인서 작성 ◦ 특수교육 담당교사 또는 담임교사가 관리하며, 관리사항을 특수교육지원센터로 보고(추수 지도 등) ◦ 가정에서 사용 시 가정관리 허가서 필요 ◦ 보조공학기기의 사용은 학교 교과 시간에만 이루어져야 하며, 학습 및 치료 등 필요에 의하여 가정에서 사용할 경우, 학교장의 허가가 있으면 가능 ◦ 대여일로부터 3개월 까지 대여가 가능하며 생활전반에 있어 필요한 보조공학기기로 인정되는 경우 1년 대여 가능
안내 및 협조사항	<ul style="list-style-type: none"> ■ 보조공학기기 대여 후 사용점검 및 관리 등 유지·보수 철저 ■ 모든 보조공학기기는 매년 말(2025. 12. 12.)까지 반납 완료 ■ [부록1] 참고(29p)

4) 특수교육대상학생 통학지원

추진목적 및 근거	<ul style="list-style-type: none"> ■ 특수교육대상자의 교육적 요구를 고려한 두터운 특수교육 관련서비스 지원으로 교육 만족도 제고 ※ 특수교육법 제28조(특수교육 관련서비스), 특수교육법 시행령 제27조(통학 지원)
추진내용	<ul style="list-style-type: none"> ■ 지원대상 <ul style="list-style-type: none"> - 특수교육대상학생 중 학교통학버스 노선 외의 원거리를 통학하거나 중증 장애로 자가용을 이용하여 통학하는 경우 - 위 지원 대상 학생 중 독립적 통학이 어려워 등하교를 동행하는 보호자 ■ 제외 대상 <ul style="list-style-type: none"> - 도보 통학생 및 도보 통학이 가능한 거리에서 자기 차량을 이용하여 통학하는 경우 - 기숙사에 거주하는 특수교육대상자 - 통학버스 이용이 가능하나 학생 또는 보호자의 의지로 자가용 또는 기타 교통수단으로 통학하는 경우 - 국가·지방자치단체 등 타 기관에서 통학 관련 지원을 받는 경우
안내 및 협조사항	<ul style="list-style-type: none"> ■ 운영 목적에 맞지 않는 지출이 발생하지 않도록 유의

5) 가족 지원

추진목적 및 근거	<ul style="list-style-type: none"> ■ 학부모 및 지역사회와의 협력체제 구축을 통한 지역 특수교육 기반 조성 ※ 특수교육법 제28조(특수교육 관련서비스)
추진내용	<ul style="list-style-type: none"> ■ 지역 중심의 특수교육 협력체제 구축 <ul style="list-style-type: none"> - 학부모 네트워크 동아리 운영, 학부모 마을 교사 활성화 - 특수교육대상학생 가족의 정보교류 활성화를 위한 소통의 기회 마련 - 지역 유관기관 등과 연계한 진로직업 직무실습 체험과 취업 프로그램 운영 ■ 특수교육대상학생 학부모 연수 <ul style="list-style-type: none"> - 시기: 2025. 5월 ~ 8월 - 대상: 특수교육대상학생 보호자 - 내용: 자녀 양육 방안 등 관련 연수 및 체험활동 ■ 장애학생 가족지원 프로그램 운영 <ul style="list-style-type: none"> - 시기: 2025. 7월 ~ 8월 - 대상: 특수교육대상학생 가족 - 내용: 가족캠프, 진로진학상담 및 심리상담프로그램 등 체험활동

추진목적 및 근거	<ul style="list-style-type: none"> ■ 장애학생 미래생활 역량(자립생활 및 직업재활 역량 등) 강화 ■ 개인의 진로 희망에 따른 사회적 참여 기회(진학, 취업 등) 확대 <p>※ 특수교육법 제23조(진로 및 직업교육의 지원)</p>
추진내용	<ul style="list-style-type: none"> ■ 특수교육대상학생 진로·직업 교육과정 운영 전문화 및 특성화 확대 <ul style="list-style-type: none"> - 지역사회중심 원스톱 취업지원·사후관리 체계 구축 - 학생 맞춤형 진로체험 기회 확대 - 특수교육지원센터 바리스타실 및 진로직업실을 활용한 진로직업 프로그램 운영 ■ 유·초 진로·직업 프로그램 운영 <ul style="list-style-type: none"> - 시기: 2025. 4월 ~ 6월 - 대상: 관내 유·초 특수교육대상학생 - 내용: 공예, 요리 프로그램 ■ 중·고 진로·직업 프로그램 운영 <ul style="list-style-type: none"> - 시기: 2025. 4월 ~ 7월 - 대상: 관내 중·고 특수교육대상학생 - 내용: 바리스타, 요리 프로그램 - 장소: 특수교육지원센터 느루방(바리스타실), 늘솜방(진로직업실)
안내 및 협조사항	<ul style="list-style-type: none"> ■ 개별화교육계획에 학생의 진학 및 성인생활 준비를 위한 '개별화전환교육계획'을 포함하여 작성하도록 권장 ■ 학교 및 교육지원청 여건에 따라서 프로그램 및 일정이 변경될 수 있음

■ [부록 1] 교재·교구 및 보조공학기기 보유현황

영역	교재·교구 및 보조공학기기명	수량	비고
교재	「2019 개정 누리과정」 운영지원 자료	1set	국립특수교육원
	장애공감문화 확산을 위한 교육자료	1set	국립특수교육원
	장애영아 교육활동 자료집(일상생활, 신체운동, 인지·의사소통)	3set	국립특수교육원
	장애영유아를 위한 놀이지원 자료집	1set	국립특수교육원
	장애학생 교과연계 교수·학습 보완자료(SW교육)	2set	국립특수교육원
	장애학생 교과연계 프로그램 자료집(SW교육)	2set	국립특수교육원
	장애학생 교과연계 전환역량 향상 프로그램	2set	국립특수교육원
	통합교육 교수학습 자료(통합교과, 국어, 수학, 사회, 과학)	2set	국립특수교육원
	장애학생 통합교육 교사용지도서 및 학습자료(음악, 미술)	2set	국립특수교육원
	읽기 자신감 (모음의 소리, 자음의 소리, 음운인식 훈련, 해독연습, 음운변동)	1set	좋은교사
	기적의 받아쓰기 (읽기 쉬운 소리의 변화, 복잡한 소리의 변화)	1set	길벗스쿨
교구	닌텐도 스위치(링피트)	2개	영유아실
	닌텐도 스위치(마리오카트)	2개	영유아실
	닌텐도 스위치(저스트댄스)	2개	영유아실
	볼로지	7개	문서고-05
	시각장애체험세트(6개입)	2set	문서고-07
	점자 그림책	4set	연수실 칠판 뒤
	탭틸로	1개	문서고-07
	성교육 인형(4개)	1set	영유아실
이동 및 자세 보조 기기	바디서포트	1개	문서고, 2층
	자세지지의자	1개	문서고, 2층
	휠체어	1개	문서고, 2층
	흰지팡이	19개	문서고-07
	위드그로우 듀얼백 회전 의자	1개	진단실
학습 보조 기기	거치대	4개	문서고
	노트북	4개	사무실-03
	디지털타이저	4개	문서고-05
	웹캠	6개	문서고-05
	태블릿PC	9개	사무실-03 S6 2개, S6라이트 4개, 아이패드2개, 아이패드프로1개& 애플펜슬1개
	헤드셋	6개	문서고-05
	토킹버튼세트(6개입)	2set	문서고-05
기타 보조 기기	마이토키스마트	2개	영유아실 2번째 교구장 서랍
	알파미니	1개	영유아실 맨 왼쪽 서랍

■ [부록 2] 특수교육지원센터 2025년 업무 추진 계획

		3월	4월	5월	6월	7월	8월	9월	10월	11월	12월
선정 배치	특수교육 운영위원회		1차			2차			3차		4차
	진단평가	1차			2차			3차		4차	
특수 교육 지원	특수교육 홍보	특수교육 홍보									
	순회교육	신청 기간	1학기 순회교육					2학기 순회교육			
	문화·예술·체육 프로그램			현장 체험 학습	이스포츠 대회			문화예술·체육			
통합 교육 지원	통합교육 지원단		구성	협의회							협의회
	통합교육 지원버스	신청 기간	통합교육지원단 운영 및 통합교육 연수								
특수 교육 연수	특수교사 네트워크		특수교사 전문성 역량 강화 연수 및 특수교사 네트워크 운영								
	동부권 특수교사	연수							연수		
장애 인권 지원	장애학생 인권 지원단		상반기 협의회								하반기 협의회
			장수한 사랑유 수남초	장계초 장수중	산서초 산서중 고	천천초	장수초	장계중 전북유 니텍고	계북초	번암초	장수고
		더봄학생 지원(연중)									
	성교육		신청 기간	성교육 프로그램							
	장애 이해교실	신청 기간	찾아가는 장애이해교실								
			직장내 장애인 식교육								
진로· 직업 지원	진로· 직업교육	신청 기간	유·초·중·고 진로·직업교육 프로그램								
특수 교육 관련 서비스	가족지원			학부모 연수 및 가족지원 프로그램							
	특수교육 지원인력								특수교육 지도사 배치 신청 및 현장 실사		
	보조공학 기기	보조공학기기 및 교재교구 대여(연중)									
상담 및 홍보		- 연중 방문 상담 및 전화 상담 - 홈페이지 관리									

※ 상황 및 여건에 따라 프로그램 일정은 변경될 수 있음