

특수교육대상학생의 행복한 삶을 열어주는

# 2022 장수 특수교육 운영계획



전라북도장수교육지원청  
【장수특수교육지원센터】



# □ 목 차 □

<b>I . 장수 특수교육 기본 방향</b>	1
<b>II . 장수 특수교육 현황</b>	3
<b>III . 2021 장수 특수교육 주요 성과</b>	8
<b>IV . 2022 장수 특수교육 추진 과제</b>	11
<b>1. 특수교육과정 운영지원</b>	11
1-1 특수교육 교원의 전문성 강화	11
1-2 학교 교육과정 운영의 자율성 확대	12
1-3 개별화교육계획 수립·운영 지원	13
1-4 특수교육대상 영·유아 교육 내실화	15
1-5 장애학생 문화예술·체육 활동 지원	16
<b>2. 통합교육 환경 조성</b>	17
2-1 통합교육 지원체제 강화	17
2-2 특수교육대상학생 순회교육 지원 강화	18
2-3 통합교육지원 버스 운영	19
2-4 각급학교의 장애인에 대한 정당한 편의 제공 강화	19
<b>3. 특수교육대상학생의 진로·직업교육 내실화</b>	20
<b>4. 특수교육지원 지원체제 구축</b>	21
4-1 특수교육 보조공학기기 지원체제 강화	21
4-2 장애 공감 문화 조성 강화	22
4-3 장애학생 인권보호 강화	23
4-4 특수교육대상학생 진단·평가 체계 구축	24
4-5 학부모 및 지역사회와의 협력체제 구축	26
<b>5. 특수교육 지원서비스 제공 강화</b>	27
5-1 특수교육대상학생 치료지원	27
5-2 특수교육대상학생 통학비 지원	28
5-3 특수교육대상유아 의무교육 지원	28
5-4 특수교육대상학생 방과 후 학교 지원	29
5-5 건강장애학생 및 보호필요학생 교육 지원	30
5-6 특수교육 지원인력 운영 지원	31
<b>V . 부록</b>	32
[부록1] 교재·교구 및 보조공학기기 보유현황	32
[부록2] 장수특수교육지원센터 2022년 업무 추진 계획	33



## 교육 비전

함께 동행하며 성장하는  
**행복한 장수교육**

## 교육 지표

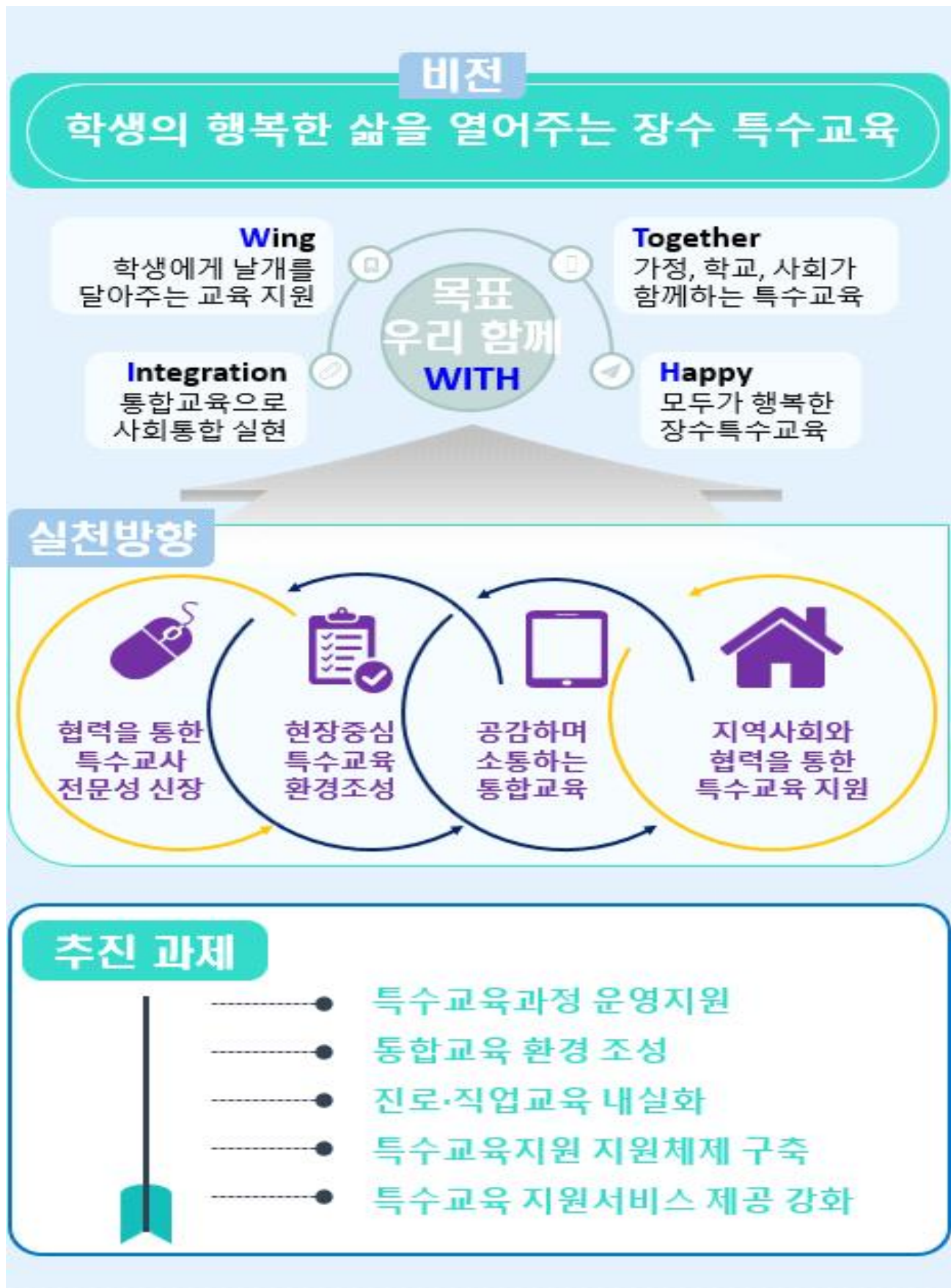
바른 인성과 창의성을 갖춘 미래형 인재 육성



## 주요 정책



1. 자율과 도전, 배움이 즐거운 학생
2. 신뢰와 존중, 가르침이 행복한 선생님
3. 가벼운 어깨, 함께하는 학부모
4. 청렴은 기본, 공정하고 따뜻한 교육행정
5. 소통과 협력, 건강한 학교-마을교육공동체



## 1 장애영역별 현황

(2022. 3. 기준)

장애영역	장애영역					계
	영아	유	초	중	고	
발달지체	1	2	6			9
지적장애			12	8	6	26
자폐성장애			1		2	3
지체장애			1			1
의사소통장애			1	2	1	4
학습장애					1	1
청각장애						
정서행동장애						
건강장애				2		2
총 계	1	2	21	12	10	46

## 2 학교별 현황

## 가. 학교별 학생 현황

(2022. 3. 기준)

학 교 명	어 린 이 집	유치원		초등학교							중학교					고등학교				총 계	
		장 수 한 사 랑	소 계	계 북 초	번 암 초	산 서 초	수 남 초	장 계 초	장 수 초	천 천 초	소 계	번 암 중	산 서 중	장 수 중	천 천 중	소 계	산 서 고	전 북 영 남 고	장 수 고		소 계
인 원 수	1	2	2	2	3	3	4	3 (1)	3 (1)	*3	21 (2)	1 (1)	3 (1)	*7 (2)	1 (1)	12 (5)	3 (3)	*6	1	10 (3)	46 (10)

※ ( ) 는 일반학급에 배치된 특수교육대상학생 수

※ \* 는 특수교육지도사 및 사회복무요원이 배치된 학교

## 나. 특수교사 현황

순	학교명	특수학급 수	특수교사 수
1	유치원	1	1
2	초등학교	7	7
3	중학교	2	2
4	고등학교	2	2
계		12	12

## 다. 유치원 특수학급 현황

순	급	유치원명	학급수	주 소
1	유치원	장수한사랑유치원	1	전라북도 장수군 장천로 237

## 라. 초등학교 특수학급 현황

순	급	학교명	학급수	주 소
1	초	계북초등학교	1	전라북도 장수군 계북면 문성길 7
2	초	번암초등학교	1	전라북도 장수군 번암면 동강길 21
3	초	산서초등학교	1	전라북도 장수군 산서면 동백로 7
4	초	수남초등학교	1	전라북도 장수군 장수읍 장수로 1898
5	초	장계초등학교	1	전라북도 장수군 장계면 한들로 69
6	초	장수초등학교	1	전라북도 장수군 장수읍 향교길 11-8
7	초	천천초등학교	1	전라북도 장수군 천천면 송탄로 22

## 마. 중학교 특수학급 현황

순	급	학교명	학급수	주 소
1	중	산서중학교	1	전라북도 장수군 산서면 보산로 1852-6
2	중	장수중학교	1	전라북도 장수군 장수읍 호비로 68

## 바. 고등학교 특수학급 현황

순	급	학교명	학급수	주 소
1	고	장수고등학교	1	전라북도 장수군 장수읍 장천로 254-16
2	고	전북유니텍고등학교	1	전라북도 장수군 장계면 장계7길 3

## 사. 통합학급 현황

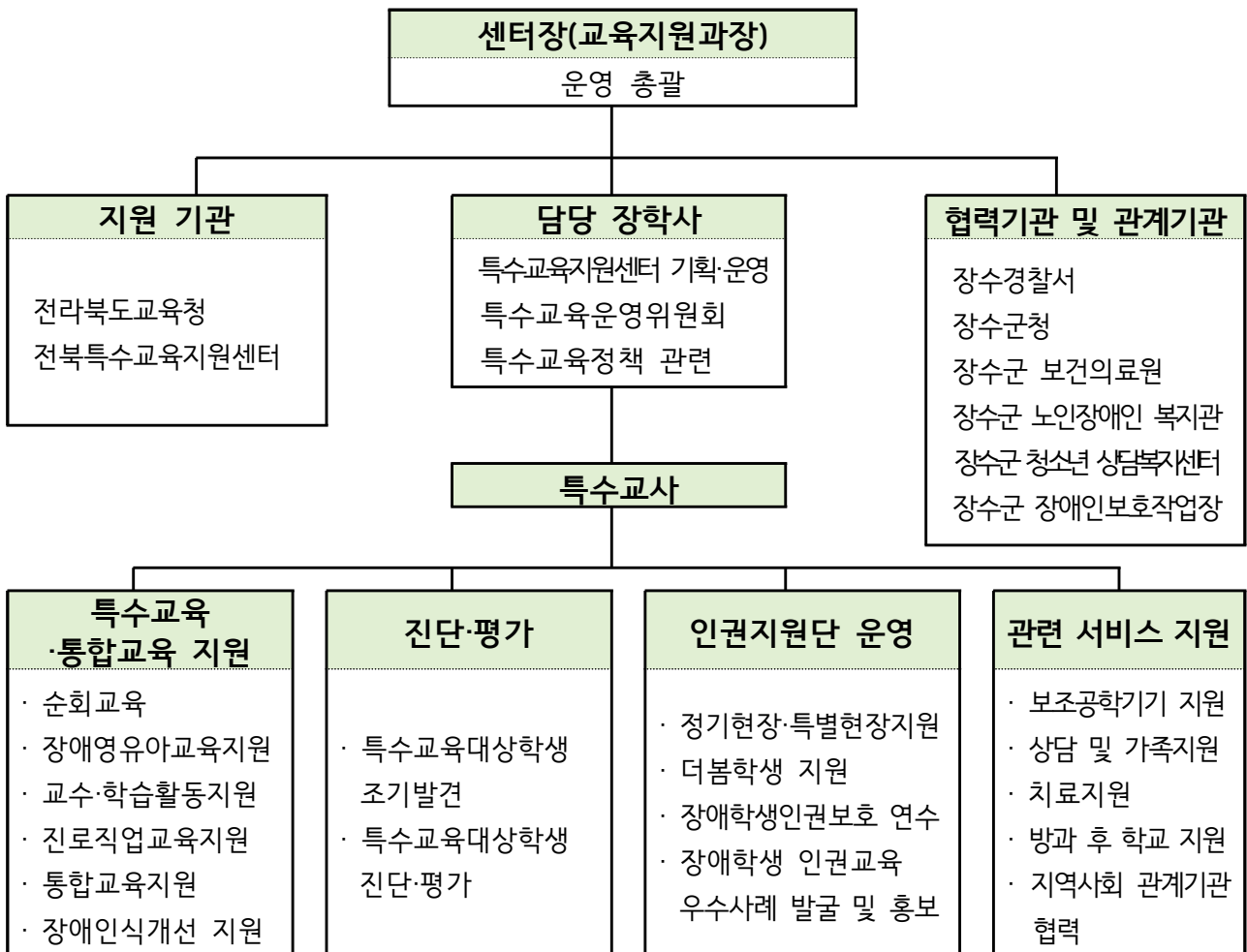
순	급	학교명	학급수	주 소
1	초	장계초등학교	1	전라북도 장수군 장계면 한들로 69
2	초	장수초등학교	1	전라북도 장수군 장수읍 향교길 11-8
3	중	산서중학교	1	전라북도 장수군 산서면 보산로 1852-6
4	중	번암중학교	1	전라북도 장수군 번암면 지지로 28-12
5	중	장수중학교	2	전라북도 장수군 장수읍 호비로 68
6	중	천천중학교	1	전라북도 장수군 천천면 춘송길 47
7	고	산서고등학교	3	전라북도 장수군 산서면 보산로 1852-6



인력 현황						계
학년도	센터장	담당 장학사	유아특수교사	초등특수교사	중등특수교사	
2021	1	1	1	1	2	6
2022	1	1	1	1	2	6

학년도	특수교육지원센터 내 시설			위치
	실명	수	면적(m <sup>2</sup> )	
2021	사무실	1	45	전라북도 장수군 장수읍 호비로 50 장수교육지원청
	자료실	1	13.3	
2022	사무실	1	45	
	자료실	1	13.3	



구분	교육지원청	특수교육지원센터
주요 역할	<ul style="list-style-type: none"> <li>- 특수교육 주요업무 계획 수립·추진</li> <li>- 특수교육 컨설팅 관련 업무</li> <li>- 특수교육지원센터 운영지원</li> <li>- <b>특수교육운영위원회 운영(선정·배치)</b></li> <li>- 특수교육 실태조사, 연차보고서 등 각종 통계</li> <li>- <b>계약제 교원 등 인력채용 관련</b></li> <li>- 기타 특수교육 행정 지원 등 (재정교부, 인건비 등)</li> <li>- 관련서비스 행정 업무 (보조인력 관리 및 배치, 치료지원, 방과후, 통학비 지원 업무 등 행정적 지원)</li> <li>- 장애인 편의시설</li> </ul>	<ul style="list-style-type: none"> <li>- 순회교육 운영</li> <li>- 특수교육지원센터 운영 계획 수립</li> <li>- 진단·평가 및 선별검사 지원</li> <li>- 특수학급 교수·학습활동지원</li> <li>- 통합학급 교사 연수 등 통합교육 지원</li> <li>- 장애학생 직업교육 지원</li> <li>- 장애학생 인권지원단 운영</li> <li>- 지역중심의 특수교육 운영</li> <li>- 관련서비스 프로그램 지원 (치료프로그램, 보조공학기기 지원, 가족지원 운영 등)</li> <li>- 기타 특수교육지원센터 관련 사항 등</li> </ul>

## ■ 특수교육지원센터 관리운영체계 확립

### ▶ 특수교육 전문기관으로서의 역할 강화

- 특수교육지원센터는 특수교육대상학생의 진단·평가, 상담, 장애 영·유아교육, 교수·학습 지원, 특수교육 관련서비스 지원, 직업교육지원 등 학교 현장에서 지원하기 어려운 영역을 지원하여 특수교육지원의 전문성, 다양화를 도모하는 특수교육 전문기관으로서의 역할 수행

### ▶ 특수교육지원센터 독립성 확보

- 특수교육지원센터는 「장애인 등에 대한 특수교육법」제11조, 같은법 시행령 제7조에 의한 별도 운영 조직과 독립된 공간 확보
- 교육지원청과 유기적으로 협조하고(예: 특수교육대상학생 선정·배치, 진단·평가업무) 특수교육지원센터 **고유의 업무 수행 강화**

직 위	사 무 분 장
장학사 350-5230	특수학급 컨설팅 운영
	특수교육대상학생 선정·배치 관련 진단·평가 및 특수교육운영위원회 총괄
	장애학생 인권지원단 총괄
	특수교육대상학생 해외체험학습 대상자 선발
	특수교육지원센터 인력 채용 및 관리
	특수교육지도사 배치 및 관리 업무
	장애인 편의시설
유아 특수교사 (운영팀장) 350-5286	일반학급 배치 유·초등 특수교육대상학생 순회교육
	장애 영·유아교육 지원
	특수교육운영위원회 지원
	특수교육대상학생 선정·배치를 위한 진단·평가위원 구성·운영
	장애 영역별 진단평가위원 구성·운영
	특수교육 교원 네트워크 및 연수 운영
	특수교육지원센터 예산 편성 및 관련 업무
	통합교육지원단 구성·운영
	장수군 지역사회보장협의체 장애인분과 참여
	방과후학교 운영비, 치료지원, 통학비 지원 및 교부
초등 특수교사 350-5290	일반학급 배치 유·초등 특수교육대상학생 순회교육
	유·초 진로·직업 프로그램 운영
	특수교육 학부모 네트워크 및 가족 지원 프로그램 운영
	IT 프로그램 및 E-sports 대회 운영
	특수교육 보조공학기기 지원 및 물품 관리
	특수교육대상학생 조기 발견 및 선별을 위한 홍보 및 홍보물 제작
	동부권 특수교육지원센터 교원 연수 운영
중등 특수교사 350-5287	일반학급 배치 중·고등 특수교육대상학생 순회교육
	중·고 진로·직업 프로그램 운영
	특수교육대상학생 문화예술·체육 프로그램 운영
	통합교육지원버스 운영
	특수교육 실태조사 및 연차보고서, 통계조사
	건강장애 및 화상강의 관련 업무
	특수교육 보조인력 연수 운영 및 관리
중등 특수교사 350-5289	일반학급 배치 중·고등 특수교육대상학생 순회교육
	장애학생 인권지원단 관련 업무 운영
	장애인식개선 교육 운영
	현장체험학습 운영
	특수교육지원센터 홈페이지 관리
	전문적 학습 공동체 운영
	각종 수당 물품 지출
공통	장애 영역별 진단·평가

사 업 명		주요 성과
특수교육 교원 전문성 강화 연수		<ul style="list-style-type: none"> <li>- 특수교육 담당 교원 13명</li> <li>- 2021. 9., 10., 11., 3회기</li> <li>- 진로·직업 중심 라탄 및 마크라메 공예 연수</li> </ul>
전문적 학습공동체		<ul style="list-style-type: none"> <li>- 특수교육 교원 15명</li> <li>- 2021. 10. ~ 11., 2회기</li> <li>- 장애학생 행동중재 역량 강화 공동체 활동</li> <li>- 현장 적용을 위한 긍정적 행동지원, 장애학생을 위한 올바른 성교육 연수 운영</li> </ul>
문화 예술	퍼포먼스 미술 (유·초)	<ul style="list-style-type: none"> <li>- 유·초등 특수교육대상학생 14명</li> <li>- 2021. 10. ~ 11., 5회기</li> <li>- 미술 활동을 통해 전인적 성장 및 두뇌 발달 지원</li> </ul>
	클레이공예 ·라탄공예 (중·고)	<ul style="list-style-type: none"> <li>- 중·고등 특수교육대상학생 13명</li> <li>- 2021. 10. ~ 11., 5회기</li> <li>- 다양한 분야의 공예를 체험함으로써 문화 향유 능력 함양</li> </ul>
체육	특수체육	<ul style="list-style-type: none"> <li>- 유·초등 7명, 중·고등 12명</li> <li>- 2021. 8. ~ 9., 5회기</li> <li>- 학생들의 기초체력 향상, 협응을 통한 신체기능 향상, 협동 및 발달적 기능성 향상</li> </ul>
그림책 전시회 지원		<ul style="list-style-type: none"> <li>- 유·초등 특수교육대상학생 22명</li> <li>- 2021. 10.</li> <li>- 그리기 도구 지원으로 그림에 대한 접근성 단축 및 전시회 참여 기회 제공</li> </ul>
찾아가는 과학교실		<ul style="list-style-type: none"> <li>- 특수교육대상학생 32명</li> <li>- 2021. 8. ~ 11., 21회기</li> <li>- 3D pen, VR, AR, 큐브웍스(로봇), 오르니토퍼(비행기 원리)</li> <li>- 과학수업을 통해 과학의 원리를 이해하고 직접 체험</li> </ul>
현장체험학습		<ul style="list-style-type: none"> <li>- 초등 특수교육대상학생 21명</li> <li>- 2021. 11. 25.</li> <li>- 임실치즈테마파크 체험으로 사회 적응 능력 신장</li> </ul>

사 업 명		주요 성과
순회교육		<ul style="list-style-type: none"> <li>- ○○중학교 1학년 학생, ○○중학교 2학년 학생</li> <li>- 2021. 3. ~ 2022. 2.</li> <li>- 교과(국어, 수학) 전담 특수교사 배치로 특수교육대상학생 기초학습 지도</li> </ul>
통합교육지원버스 운영		<ul style="list-style-type: none"> <li>- 25인승 56회, 35인승 5회, 61회</li> <li>- 2021. 4. ~ 11.</li> <li>- 특수교육대상학생 및 통합학급학생의 현장체험학습 및 사회적 통합 지원</li> </ul>
진로 직업	유·초	<ul style="list-style-type: none"> <li>- 유·초등학교 특수교육대상학생 14명</li> <li>- 2021. 5. ~ 6., 5회기</li> <li>- 원예 및 요리 교육을 통해 새로운 직업군에 대해 경험할 수 있는 기회 제공</li> </ul>
	중·고	<ul style="list-style-type: none"> <li>- 중·고등학교 특수교육대상학생 11명</li> <li>- 2021. 5. ~ 6., 5회기</li> <li>- 바리스타 2급 자격증반 운영</li> </ul>
보조공학기기 지원		<ul style="list-style-type: none"> <li>- 초등 2개 학교(계북초, 천천초) 보조공학기기 지원</li> <li>- 연중 지원</li> </ul>
장애인식개선		<ul style="list-style-type: none"> <li>- 12개 학교 및 교직원 1170명</li> <li>- 2021. 4. ~ 7., 14회기</li> <li>- 장애인식개선교육, 장애인예술행사, 장애체험교육, 장애인의 날 쿠키 나눔 행사 시행</li> </ul>
장애학생 인권지원단 정기현장지원		<ul style="list-style-type: none"> <li>- 특수교육대상학생이 재학 중인 15개 학교 현장지원</li> <li>- 특수교육대상학생 인권보호 관련 학교 현장 지원 및 자문 제공</li> <li>- 인권지원단 위원: 담당 장학사, 교감, 장수군청 사회보장팀장, 특수교사, 학부모, 학교폭력 상담사, 장수경찰서 여성청소년계장</li> </ul>
성교육		<ul style="list-style-type: none"> <li>- 유·초·중·고등학교 특수교육대상학생 22명</li> <li>- 2021. 5. ~ 7., 27회기</li> <li>- 특수교육대상학생의 수준에 맞는 체험형 성교육을 통한 성/젠더교육</li> </ul>

사 업 명	주요 성과
더봄학생지원	<ul style="list-style-type: none"> <li>- 더봄 선정 학생 2명</li> <li>- 2021. 9. ~ 10.</li> <li>- 방학 중 활동꾸러미, 심리상담, 요리체험활동, 가정방문</li> <li>- 정서적 안정 및 피해 재발 위험 방지</li> </ul>
자기표현 (자기주장) 프로그램	<ul style="list-style-type: none"> <li>- 특수교육대상학생 12명</li> <li>- 2021. 10. ~ 11., 4회기</li> <li>- 자기표현 및 의사소통 표현을 통한 자존감 향상</li> </ul>
특수교육운영위원회	<ul style="list-style-type: none"> <li>- 특수교육대상자 16명 심의</li> <li>- 2021. 4., 9., 12., 3회기</li> <li>- 신규(7명), 재배치(10명), 취소(2명), 유예(1명), 미선정(1명)</li> </ul>
진단·평가	<ul style="list-style-type: none"> <li>- 특수교육대상자 16명 시행</li> <li>- 체계적인 진단·평가를 위한 K-WISC-V 연수 시행</li> </ul>
가족 지원 프로그램	<ul style="list-style-type: none"> <li>- 유·초·중·고등학교 특수교육대상학생 14가족 54명</li> <li>- 2021. 9. ~ 11., 4회기</li> <li>- 가족사진촬영 및 쿠키만들기 체험, 가족 체험 학습</li> <li>- 특수교육대상학생 가족 회복력 증진</li> </ul>
학부모 네트워크	<ul style="list-style-type: none"> <li>- 특수교육 학부모 13명</li> <li>- 2021. 7., 4회</li> <li>- 목공예 및 가족공예 체험</li> <li>- 학부모 공동체 활성화 및 정보 공유</li> </ul>
치료지원	<ul style="list-style-type: none"> <li>- 특수교육대상학생 39명</li> <li>- 월 12만원 지원</li> </ul>
통학비	<ul style="list-style-type: none"> <li>- 특수교육대상학생 9명</li> <li>- 거리에 따른 차등 지급</li> </ul>
방과 후 학교 지원	<ul style="list-style-type: none"> <li>- 천천초등학교, 산서중학교, 장수중학교 지원</li> <li>- 방과 후 프로그램 지원을 통한 특수교육대상학생의 활동 지원</li> </ul>
무진장 보조인력 직무연수	<ul style="list-style-type: none"> <li>- 진안에서 통합으로 연수 진행</li> <li>- 3일 과정으로 운영</li> <li>- 특수교육 보조인력 전문성 향상</li> </ul>

## IV

## 2022 장수 특수교육 추진 과제

## 1

## 특수교육과정 운영지원

## 1-1

## 특수교육 교원의 전문성 강화

추진목적 및 근거	<ul style="list-style-type: none"> <li>■ 특수교사의 전문성 신장을 통해 특수교육대상학생의 학습권 강화</li> <li>■ 특수학교(급) 교원의 통합교육 및 특수교육에 대한 전문성 확대</li> </ul> <p>※ 교육기본법 제18조(특수교육), 특수교육법 제8조(교원의 자질향상), 동법 시행령 제5조(교원의 자질향상)</p>
추진내용	<ul style="list-style-type: none"> <li>■ 특수교사 전문성 함양 연수 <ul style="list-style-type: none"> <li>- 특수교사의 장애유형별 교수 능력 신장을 위한 특수교육 관련 자격증 취득 지원(점역·교정사, 한국수어통역사 등)</li> <li>- 통합교육 관련 연수</li> <li>- 시기: 2022. 5월, 7월, 10월</li> </ul> </li> <li>■ 특수교사 네트워크 운영 <ul style="list-style-type: none"> <li>- 월 1회 실시</li> <li>- 교사 간 학급 운영 우수 사례 공유 및 특수교육 발전을 위한 협의</li> <li>- 교실 수업 및 평가 방법 개선 연구</li> <li>- 시기: 연중(방학 제외)</li> </ul> </li> <li>■ 전문적 학습 공동체 활성화 <ul style="list-style-type: none"> <li>- 현장중심의 현안과제별 전문적 학습공동체 활동</li> <li>- 시기: 2022. 4월 ~ 12월</li> </ul> </li> </ul>
협조 및 유의사항	<ul style="list-style-type: none"> <li>■ 특수교사 연구회(동아리) 활성화를 위해 적극적인 참여 협조</li> </ul>

추진목적 및 근거	<ul style="list-style-type: none"> <li>■ 특수교육 교육과정 운영 내실화 및 특수학교 교육과정 운영의 자율성 확대</li> <li>■ 장애 특성에 맞는 교육으로 특수교육의 질 제고</li> </ul> <p>※ 특수교육법 제20조(교육과정의 운영 등)</p>
추진내용	<ul style="list-style-type: none"> <li>■ 특수학급 및 통합학급 교육과정 편성·운영 지원 강화               <ul style="list-style-type: none"> <li>- 특수학급(순회교육 포함) 및 통합학급 교육과정 운영에 관한 내용을 일반학교의 교육과정에 포함하여 편성·운영</li> <li>- 학교 교육과정 편성·운영 시에 특수교육 운영계획 포함</li> <li>- 특수교육대상학생이 있는 일반학교 학교교육과정운영위원회 운영 시 특수교사 참여 확대</li> <li>- 전일제 특수학급 운영 지양: 통합교육의 이념 실현 노력</li> <li>- 학년 초 통합학급 적응 기간은 학교 상황과 학생 장애 특성에 맞게 자율적 운영</li> </ul> </li> <li>■ 통합학급 교육과정 운영지원               <ul style="list-style-type: none"> <li>- 학교 교육과정에 통합교육 지원계획 포함</li> <li>- 개별화교육지원팀 협의로 통합학급 수업 참여 범위 결정</li> <li>- 일반학교 교육과정 재구성을 통한 통합학급 교수·학습 활동 참여</li> <li>- 통합학급 교수·학습 방법(협력 교수 등) 개선을 위한 노력</li> <li>- 통합교육지원단을 통한 지원</li> </ul> </li> <li>■ 통합학급 교사의 책무성 강화               <ul style="list-style-type: none"> <li>- 통합학급 담임교사의 배치기준 준수 및 연수 이수 철저</li> <li>※ 통합학급 담임교사 배치: 특수교사 자격증 소지자, 대학원 과정에서 특수교육을 전공 중인 교사, 특수교육 관련 연수 이수자 우선 배치</li> <li>- 통합학급 교사 대상으로 특수교육 이해 연수</li> </ul> </li> </ul>
협조 및 유의사항	<ul style="list-style-type: none"> <li>■ 신규-경력 특수교사 간 특수교육 컨설팅 활성화 노력</li> </ul>



## 1-3 개별화교육계획 수립·운영 지원

추진목적 및 근거	<ul style="list-style-type: none"> <li>■ 개별화교육계획 수립과 체계적인 운영으로 특수교육 성과 제고</li> <li>※ 특수교육법 제22조(개별화교육), 동법 시행규칙 제4조(개별화교육지원팀의 구성 등)</li> </ul>
추진내용	<ul style="list-style-type: none"> <li>■ 개별화교육계획 법적 요건 이행 및 수립 철저               <ul style="list-style-type: none"> <li>- 개별화교육지원팀은 보호자, 특수교사, 통합학급 교사, 진로 및 직업 교육 담당교원, 특수교육 관련서비스 담당인력 등으로 구성</li> <li>- 개별화교육계획 작성 시 통합학급 교사, 학부모 참여(의무) 및 충분한 안내와 의견 수렴 절차 준수</li> <li>- 개별화교육계획에는 특수교육대상학생의 인적사항과 특별한 교육지원이 필요한 영역의 현재 학습수행수준, 교육목표, 교육내용, 교육방법, 평가 계획 및 제공할 특수교육 관련서비스의 내용과 방법 등을 포함</li> <li>※ <u>치료지원 등 특수교육 관련 서비스 제공 시, 지원 사항을 개별화교육계획에 포함하여 작성</u></li> <li>- 매 학기마다 개별화교육계획에 따른 각 특수교육대상학생의 학업성취도 평가를 실시하고, 그 결과를 통합학급 교사, 특수교육대상학생 또는 보호자에게 통보</li> <li>- 매 학년 시작일부터 2주 이내 개별화교육지원팀 구성, 매 학기 시작일부터 30일 이내에 개별화교육계획 작성, 전학 및 상급학교 진학 시 전출학교는 전입학교로 14일 이내에 개별화교육계획 송부</li> <li>- 특수학급 미설치교에서는 특수교육대상학생을 위해 해당 교육지원청 특수교육지원센터와 협력하여 개별화교육지원팀을 구성하고, 개별화교육계획 수립 및 교육 지원</li> </ul> </li> <li>■ 특수교육대상학생의 요구에 적합한 개별화교육 제공 강화               <ul style="list-style-type: none"> <li>- 학생의 장애 정도와 특성을 반영한 개별화교육계획 작성</li> <li>- 다양한 교수학습 방법과 특수교육보조인력(특수교육지도사, 사회복무요원 등) 활용</li> <li>- 특수교육대상학생의 교육적 요구와 구체적인 실행을 위한 관련 기관과 연계성 강화</li> <li>- 특수교육대상학생의 교육적 요구와 행동 특성 등을 고려한 개별화교육계획을 수립하여 실시하고, 특수교육 교육과정 연계를 위한 방안 모색</li> </ul> </li> </ul>
협조 및 유의사항	<ul style="list-style-type: none"> <li>■ 개별화교육계획 수립 시 통합학급 교사, 학부모 참여 등을 통한 의견수렴</li> <li>■ 특수학급 미설치교에 대한 '개별화교육지원팀' 구성 및 운영 자료 지원</li> <li>※ 자료 요청: 장수교육지원청 특수교육지원센터(☎ 350-5286)</li> <li>■ 개별화교육지원팀 구성, 운영 시 통합학급 교사의 참여 및 역할 확대 방안 강구</li> <li>■ 특수교사 네트워크를 통한 학교급별 개별화교육 우수사례 공유</li> </ul>

## 개별화교육 계획

### 1. 특수교육대상학생의 인적사항 및 개별화교육 시작 및 종결 시기

이 름		개별화교육지원팀	1학기
생 년 월 일	년 월 일생	팀장(관리자)	
학 년 반	학년 반	팀원(보호자)	
장애유형(등급)		팀원(진로담당)	
배치결과통지서 번호		팀원(일반교사)	
주 소		팀원(특수업무)	
		팀원(관련서비스)	
배치 유형	<input checked="" type="checkbox"/> 일반학급 배치 <input type="checkbox"/> 특수학급 배치		
1학기 개별화교육 시작 및 종결 시기	1학기	2022. 3. 1 ~ 2022. 8. 24.	

### 2. 특수교육관련 서비스의 내용과 방법

	1학기
치료 지원	
방과 후 활동 지원	
통학비 지원	
특수교육보조인력 지원	

### 3. 현재 학습 수행 수준

현재학습 수행수준	내 용

### 4. 교육 목표, 교육 내용, 교육 방법, 평가 계획

영 역	1학기
교육 목표	
교육 내용	
교육 방법	
평가 계획	

추진목적 및 근거	<ul style="list-style-type: none"> <li>■ 장애의 조기발견 및 조기교육을 통해 2차 장애 예방 및 발달 촉진</li> <li>■ 유치원 과정 의무교육 지원 내실화로 특수교육대상유아 교육력 향상</li> </ul> <p>※ 특수교육법 제3조(의무교육 등), 동법 제14조(장애의 조기발견 등), 동법 제18조(장애영아의 교육지원), 동법 시행령 제2조(의무교육의 실시), 동법 시행령 제13조(장애영아의 교육지원)</p>
추진내용	<p><b>가. 특수교육대상 영·유아의 무상교육 및 의무교육 지원</b></p> <ul style="list-style-type: none"> <li>■ 만 3세 이상 유치원 과정 특수교육대상학생 의무교육 이행 철저             <ul style="list-style-type: none"> <li>- 특수교육대상 유아가 유치원 입학 희망 시 법적인 의무교육대상자로서 우선 입학</li> </ul> </li> <li>※ 2022년 유치원 입학 유아는 처음학교로 입학 시스템 실행 이전 선정·배치 완료</li> <li>■ 순회교육 지원             <ul style="list-style-type: none"> <li>- 특수교육지원센터 특수교사의 순회교육 지원</li> <li>- 특수교육대상영아 선정 시 필요한 교육지원 및 관련 서비스 결정</li> </ul> </li> <li>■ 특수교육대상유아의 취학유예 및 면제 기준 강화             <ul style="list-style-type: none"> <li>- 특수교육대상유아의 유예 및 면제는 반드시 해당 특수교육운영위원회 대면심의 실시</li> </ul> </li> </ul> <p><b>나. 특수교육대상유아 초등학교 입학 적응 지원</b></p> <ul style="list-style-type: none"> <li>■ 부모상담, 초등학교 방문 체험 등 초등학교 입학 전 및 입학초기 프로그램 운영</li> <li>■ 특수교육대상유아 초등학교 전이 과정의 어려움 해소를 위해 일반교사와 특수교사 간 정보 공유 및 의견교환 등 협업체계 구축</li> </ul> <p>※ 참고자료</p> <ul style="list-style-type: none"> <li>- 일반교사와 특수교사를 위한 특수교육대상학생 초등학교 입학적응 길라잡이 (교육부, 경상남도교육청 제작 보급)</li> <li>- 전북교육청(www.jbe.kr)-전라북도특수교육지원센터 자료실 탑재</li> </ul>
협조 및 유의사항	<ul style="list-style-type: none"> <li>■ 장애 영·유아의 조기발견 및 의무교육 이행 안내             <ul style="list-style-type: none"> <li>- 관내 관계기관(유치원, 어린이집 등)과의 협력체제로 의무교육 이행 독려</li> <li>- 특수교육지원센터 홈페이지, 부모교육 및 상담, 관계기관 협조 등을 통하여 장애영아 무상교육 적극 홍보</li> <li>- 특수교육지원센터에 의무교육 상담 담당자 지정 배치</li> </ul> </li> <li>■ 부모 상담을 통해 취학유예 및 면제 관련 정확한 안내             <ul style="list-style-type: none"> <li>- 취학유예 시 일반유아와 동일하게 관리되며, 특수교육대상 유아의 무상 교육비 지원 등 특수교육 관련 지원 보류</li> </ul> </li> <li>■ 특수교육대상 유아의 발달단계·특성에 적합한 교육과정 운영 및 프로그램 개발</li> <li>■ 특수교육지원센터 신축 후 영·유아실을 활용한 영·유아 교육과정 계획</li> </ul>

추진목적 및 근거	<ul style="list-style-type: none"> <li>■ 장애 특성에 적합한 문화예술·체육활동 지원 강화를 통해 장애학생의 소질과 재능을 살리는 교육 실현</li> <li>■ 신축 특수교육지원센터의 다목적실에서 운영할 수 있는 프로그램으로 연결               <ul style="list-style-type: none"> <li>※ 교육기본법 제18조(특수교육), 특수교육법 제3조(의무교육 등), 제20조(교육과정의 운영 등), 학교체육진흥법 제14조(유아 및 장애학생 체육활동 지원)</li> </ul> </li> </ul>
추진내용	<ul style="list-style-type: none"> <li>■ 특수교육대상학생 문화예술 활동 지원               <ul style="list-style-type: none"> <li>- 장애학생 문화예술 거점 교육기관 확대를 통한 문화예술 활동 지원 강화</li> <li>- 예술적 감수성을 높이기 위한 프로그램 운영</li> <li>- 시기: 2022. 9월 ~ 11월</li> <li>- 대상: 특수교육대상학생</li> <li>- 내용: 미술, 향기 테라피</li> </ul> </li> <li>■ 특수교육대상학생 체육활동 지원 강화               <ul style="list-style-type: none"> <li>- 장애 유형과 발달단계를 고려한 프로그램 계획</li> <li>- 시기: 2022. 9월 ~ 11월</li> <li>- 대상: 특수교육대상학생</li> <li>- 내용: 태권도</li> </ul> </li> <li>■ 문화예술 및 여가 활용 지원 강화를 위한 현장체험학습               <ul style="list-style-type: none"> <li>- 시기: 2022. 9월</li> <li>- 대상: 특수교육대상학생</li> <li>- 내용: 다양한 체험을 바탕으로 한 사회적응능력 향상 및 여가 향유 능력 향상</li> </ul> </li> <li>■ IT-페스티벌 대회 운영 활성화               <ul style="list-style-type: none"> <li>- 시기: 2022. 11월</li> <li>- 대상: 특수교육대상학생</li> <li>- 내용: 특수학급 특성에 맞는 접근 가능한 종목 선정 운영</li> </ul> </li> </ul>
협조 및 유의사항	<ul style="list-style-type: none"> <li>■ 장애특성에 적합한 다양한 문화예술·체육 활동 진행               <ul style="list-style-type: none"> <li>- 지역의 특색 있는 장애학생 문화예술 프로그램 및 체육활동 프로그램 운영</li> <li>- 국립특수교육원과 대한장애인체육회가 협업하여 운영하는 통합체육 직무연수 과정에 일반교사와 특수교사가 참여할 수 있도록 권장</li> </ul> </li> <li>■ 전북 IT-페스티벌 대회 적극 참여</li> </ul>

## 2 통합교육 환경 조성

### 2-1 통합교육 지원체제 강화

추진목적 및 근거	<ul style="list-style-type: none"> <li>■ 일반학교 배치 특수교육대상학생 지원체제 구축을 통한 통합교육 내실화</li> <li>■ 특수교사와 일반교사의 협업을 통한 통합교육 성과 제고</li> <li>■ 통합교육 실행 유치원에 대한 지원 강화로 유아 통합교육 여건 개선</li> </ul> <p>※ 특수교육법 제21조(통합교육), 초·중등교육법 제59조(통합교육), 특수교육법 제8조(교원의 자질 향상)</p>
추진내용	<ul style="list-style-type: none"> <li>■ 일반학교 통합교육 지원 내실화               <ul style="list-style-type: none"> <li>- 일반학교의 일반학급 배치 특수교육대상학생 지원 강화</li> <li>- 일반학교 교장, 원장 특수교육 관련 연수 강화(매년 3시간 이수)</li> <li>- 일반학교의 일반학급 배치 특수교육대상학생 지원 강화</li> </ul> </li> <li>■ 유치원 통합교육 지원체제 구축               <ul style="list-style-type: none"> <li>- 특수·통합학급 교사 협업을 통한 유치원 통합교육 성과 제고</li> <li>- 특수·통합학급 교사 특수교육대상유아 정보공유, 협력 교수 등 협업 강화</li> </ul> <p>※ ‘유치원 통합교육 가이드북(교육부·인천광역시교육청, 2017)’, ‘장애영아 교육 및 장애유아 통합교육 우수사례집(교육부·전라북도교육청, 2017)’, ‘통합 유치원 운영 모델(국립특수교육원, 2018)’ 적극 활용</p> </li> <li>■ 특수·통합학급 교사 협력 강화               <ul style="list-style-type: none"> <li>- 특수·통합학급 교사의 특수교육 네트워크 참여 활성화를 통해 협업 강화 및 통합교육 성과 제고</li> <li>- 30시간 연수 과정 이수 권장</li> </ul> </li> <li>■ 통합학급 교사에 대한 직무연수 제공 확대 및 학년 초 장애이해 관련 연수 실행               <p>※ 국립특수교육원의 통합교육 관련 원격 교육연수 과정에 교원이 참여 적극 권장</p> </li> <li>■ 통합교육지원단 구성               <ul style="list-style-type: none"> <li>- 특수교육 전문가를 위원으로 구성</li> <li>- 통합교육관련 컨설팅, 상담, 특수교육 교원 연수, 통합교육 관련 연구 프로젝트 수행, 통합교육 관련 자료 개발 등</li> </ul> </li> </ul>
협조 및 유의사항	<ul style="list-style-type: none"> <li>■ 특수학급 미설치교에 순회교육 등 지원을 위한 통합교육지원실 설치·운영</li> <li>■ 통합학급 교사에 대한 직무연수 제공 확대 및 학년 초 장애이해 관련 연수 실행</li> </ul> <p>※ 국립특수교육원의 통합교육 관련 원격 교육연수 과정에 교원이 참여할 수 있도록 적극 안내</p>

## 2-2 특수교육대상학생 순회교육 지원 강화

추진목적 및 근거	<ul style="list-style-type: none"><li>■ 특수교육대상학생의 장애정도와 교육요구 등에 대한 정확한 진단·평가 및 적합한 교육환경 배치로 개별학생의 학습권 보장</li></ul> <p>※ 특수교육법 제3조(의무교육 등), 제25조(순회교육 등), 동법 시행령 제20조(순회교육의 운영 등)</p>												
추진내용	<ul style="list-style-type: none"><li>■ 순회교육 지원 대상(특수교육법 제25조)<ul style="list-style-type: none"><li>- 이동이나 운동기능의 심한 장애로 인하여 각급 학교에서 교육을 받기 곤란하거나 불가능하여 복지시설·의료기관 또는 가정 등에 거주하는 특수교육대상학생</li><li>- 특수학급 미설치교 특수교육대상학생 중 특수교육 지원이 필요한 학생</li><li>- 특수교육대상 영·유아로 선정되어 가정, 시설 등에 있는 영·유아</li></ul></li><li>■ 운영방법<ul style="list-style-type: none"><li>- 일반학교: 특수교육운영위원회 심의 후 특수교육지원센터 특수교사가 실행</li><li>- 순회교육대상학생의 능력, 장애 정도 등을 고려하여 순회교육계획 작성</li><li>- 순회교육 교육과정 운영은 이동거리, 업무량 등을 고려하여 해당 학교장 또는 기관장의 판단으로 최대한 지원</li><li>- 1시간 기준 학생 수업시간은 유치원 30분, 초등학생 40분, 중학생 45분, 고등학생 50분으로 운영하되, 학생의 장애유형·정도·능력·기후·학습 내용에 따라 조정 운영 가능</li></ul></li><li>■ 순회교육대상학생 선정 일정</li></ul> <table><tr><th>시 기</th><th>내 용</th><th>주 체</th></tr><tr><td>3월 1~3주</td><td>순회교육 신청</td><td>학부모, 해당학교</td></tr><tr><td>3월 4주</td><td>대상자 심의</td><td>특수교육운영위원회</td></tr><tr><td>3월 5주</td><td>선정결과 통보 및 순회교육 실시</td><td>순회교사</td></tr></table>	시 기	내 용	주 체	3월 1~3주	순회교육 신청	학부모, 해당학교	3월 4주	대상자 심의	특수교육운영위원회	3월 5주	선정결과 통보 및 순회교육 실시	순회교사
시 기	내 용	주 체											
3월 1~3주	순회교육 신청	학부모, 해당학교											
3월 4주	대상자 심의	특수교육운영위원회											
3월 5주	선정결과 통보 및 순회교육 실시	순회교사											
협조 및 유의사항	<ul style="list-style-type: none"><li>■ 반드시 순회교육이 가능한 장소가 확보되어 있는 학교만 신청 가능</li><li>■ 순회교육 담당교사와 연락체계를 구축하여 순회교육대상학생의 상황 수시 확인</li></ul>												

## 2-3 통합교육지원 버스 운영

추진목적 및 근거	<ul style="list-style-type: none"> <li>■ 특수교육대상학생의 사회적 통합활동을 원활히 하기 위한 버스 지원체제 구축</li> <li>※ 제28조(특수교육 관련서비스)</li> </ul>
추진내용	<ul style="list-style-type: none"> <li>■ 기간: 2022. 4월 ~ 12월</li> <li>■ 대상: 관내 특수교육대상학생</li> <li>■ 내용               <ul style="list-style-type: none"> <li>- 특수교육대상학생 및 특수교육대상학생이 소속되어 있는 통합학급의 사회적 활동 지원</li> <li>- 비장애 학생과 같은 학급에 수용하는 것만으로는 실효를 거둘 수 없는 통합교육의 제한점을 극복하기 위한 다양한 체험활동 지원</li> <li>- 특수교육대상학생이 장차 사회로 나아가 기능하기 위해 필요한 실생활과의 접근을 통한 교육을 활성화하기 위한 활동에 필요한 버스 지원</li> </ul> </li> </ul>
협조 및 유의사항	<ul style="list-style-type: none"> <li>■ 통합교육지원버스 이용을 위한 신청서 작성 필수(3월)</li> <li>■ 원거리에 위치한 학급, 택시·버스와 같은 대중교통 이용이 어려운 학급, 지난해 이용실적이 적은 학급의 경우 우선순위로 선정</li> </ul>

## 2-4 각급 학교의 장애인에 대한 정당한 편의 제공 강화

추진목적 및 근거	<ul style="list-style-type: none"> <li>■ 각급 학교의 장애인에게 정당한 편의제공을 통하여 장애학생의 이동권 보장 및 통합교육 기반 구축</li> <li>※ 특수교육법 제21조(통합교육), 장애인·노인·임산부 등의 편의증진보장에 관한 법률 제8조(편의시설의 설치기준), 장애인차별금지 및 권리구제 등에 관한 법률 제14조(정당한 편의제공 의무)</li> </ul>
추진내용	<ul style="list-style-type: none"> <li>■ 정당한 편의 제공을 위한 예산 확보               <ul style="list-style-type: none"> <li>- 모든 학교의 장애학생에 대하여 정당한 편의가 제공될 수 있도록 홍보 강화 및 예산 확보</li> </ul> </li> <li>■ 장애인 편의시설 설치 모니터링 실행               <ul style="list-style-type: none"> <li>- 장애인 편의시설 설치 매뉴얼을 준수하여 적정 편의시설이 설치될 수 있도록 추진 계획 수립 및 설치 점검 강화</li> <li>※ 장애인·노인·임산부 등의 편의시설 설치 매뉴얼 자료 참고</li> <li>- 장애인 편의시설 설치 관련 이행 지속적 모니터링 실행</li> </ul> </li> </ul>
협조 및 유의사항	<ul style="list-style-type: none"> <li>■ <u>학교는 자체예산으로</u> 설치토록 한 의무시설(장애인주차구역, 주출입구 높이 차이 제거, 소변기 핸드레일) 예산 확보</li> </ul>

## 3

## 특수교육대상학생의 진로·직업교육 내실화

추진목적 및 근거	<ul style="list-style-type: none"> <li>■ 현장 중심 진로·직업 교육 강화로 특수교육대상학생 직무 역량 강화 및 진로의 다양화</li> <li>■ 특수교육센터 진로직업실과 연계한 프로그램 개발 및 구성 운영</li> </ul> <p>※ 특수교육법 제23조(진로 및 직업교육의 지원)</p>
추진내용	<ul style="list-style-type: none"> <li>■ 특수교육대상학생 진로·직업 교육과정 운영 전문화 및 특성화 확대               <ul style="list-style-type: none"> <li>- 지역사회중심 원스톱 취업지원·사후관리 체계 구축</li> </ul> </li> <li>■ 유·초등 진로·직업 프로그램 운영               <ul style="list-style-type: none"> <li>- 시기: 2022. 4월 ~ 7월</li> <li>- 대상: 유·초등 특수교육대상학생</li> <li>- 내용: 토탈공예</li> </ul> </li> <li>■ 중·고등 진로·직업 프로그램 운영               <ul style="list-style-type: none"> <li>- 시기: 2022. 4월 ~ 7월</li> <li>- 대상: 중·고등 특수교육대상학생</li> <li>- 내용: 컴퓨터 활용 자격증반</li> </ul> </li> </ul>
협조 및 유의사항	<ul style="list-style-type: none"> <li>■ 개별화교육계획에 학생의 진학 및 성인생활 준비를 위한 '개별화전환 교육계획'을 포함하여 작성하도록 권장</li> <li>■ 고등학교 및 전공과 졸업자 진로 현황 파악(2022. 2월 ~ 4월)</li> <li>■ 학교 및 교육지원청 여건에 따라서 프로그램 및 일정이 변경될 수 있음</li> </ul>



## 4 특수교육지원 지원체제 구축

### 4-1 특수교육 보조공학기기 지원체제 강화

추진목적 및 근거	<ul style="list-style-type: none"><li>■ 각급 학교 특수교육대상학생을 위한 정당한 편의 제공을 통하여 특수 교육대상학생의 교육권 보장 및 통합교육 기반 구축</li><li>※ 특수교육법 제21조(통합교육), 특수학교시설·설비기준령 제5조(안전 및 편의시설·설 비의 종류 및 기준), 장애인차별금지법 제14조(정당한 편의제공 의무)</li></ul>												
추진내용	<ul style="list-style-type: none"><li>■ 일반학교 재학 특수교육대상학생 교수학습용 보조공학기기 대여<ul style="list-style-type: none"><li>- 장애 유형별 거점센터를 통한 시각, 청각, 지체장애학생 보조공학기기 대여</li></ul></li></ul>												
	<table><tr><th>센터명</th><th>설치장소</th><th>비 고</th></tr><tr><td>청각장애 거점지원센터</td><td>전주특수교육지원센터</td><td>청각장애</td></tr><tr><td>지체장애 거점지원센터</td><td>군산특수교육지원센터</td><td>지체장애</td></tr><tr><td>시각장애 거점지원센터</td><td>전북맹아학교</td><td>시각장애</td></tr></table>	센터명	설치장소	비 고	청각장애 거점지원센터	전주특수교육지원센터	청각장애	지체장애 거점지원센터	군산특수교육지원센터	지체장애	시각장애 거점지원센터	전북맹아학교	시각장애
	센터명	설치장소	비 고										
	청각장애 거점지원센터	전주특수교육지원센터	청각장애										
	지체장애 거점지원센터	군산특수교육지원센터	지체장애										
시각장애 거점지원센터	전북맹아학교	시각장애											
<ul style="list-style-type: none"><li>■ 원격교육 및 온라인 학습 보조공학기기 지원<ul style="list-style-type: none"><li>- 기간: 2022년 연중 실시</li><li>- 대상: 관내 특수교육대상학생</li><li>- 대여 항목: 특수교육 보조공학기기 및 원격교육 및 온라인 학습 보조공학기기</li><li>- 대여 방침<ul style="list-style-type: none"><li>◦ 보조공학기기 대여 시 대여 신청서, 반납 시 반납 확인서 작성</li><li>◦ 해당 담당교사 또는 담임교사가 관리하며, 관리사항을 장수특수교육지원 센터로 보고(가정관리 허가서, 추수 지도 등)</li><li>◦ 보조공학기기의 사용은 학교 교과 시간에만 이루어져야 하며, 학습 및 치료 등 필요에 의하여 가정에서 사용할 경우, 학교장의 허가가 있으면 가능</li><li>◦ 대여기간은 대여일로부터 3개월 후, 재대여를 원하는 경우 재대여 신청</li><li>◦ 생활전반에 있어 필요한 보조공학기기로 인정되는 경우 1년 대여 가능</li></ul></li></ul></li></ul>													
협조 및 유의사항	<ul style="list-style-type: none"><li>■ 보조공학기기 대여 후 사용점검 및 관리 철저</li><li>■ 보조공학기기 사용점검 및 유지·보수 철저</li><li>■ [부록1] 참고(32p)</li><li>■ 모든 보조공학기기는 매년 말(2022. 12. 9.)까지 반납 완료</li></ul>												

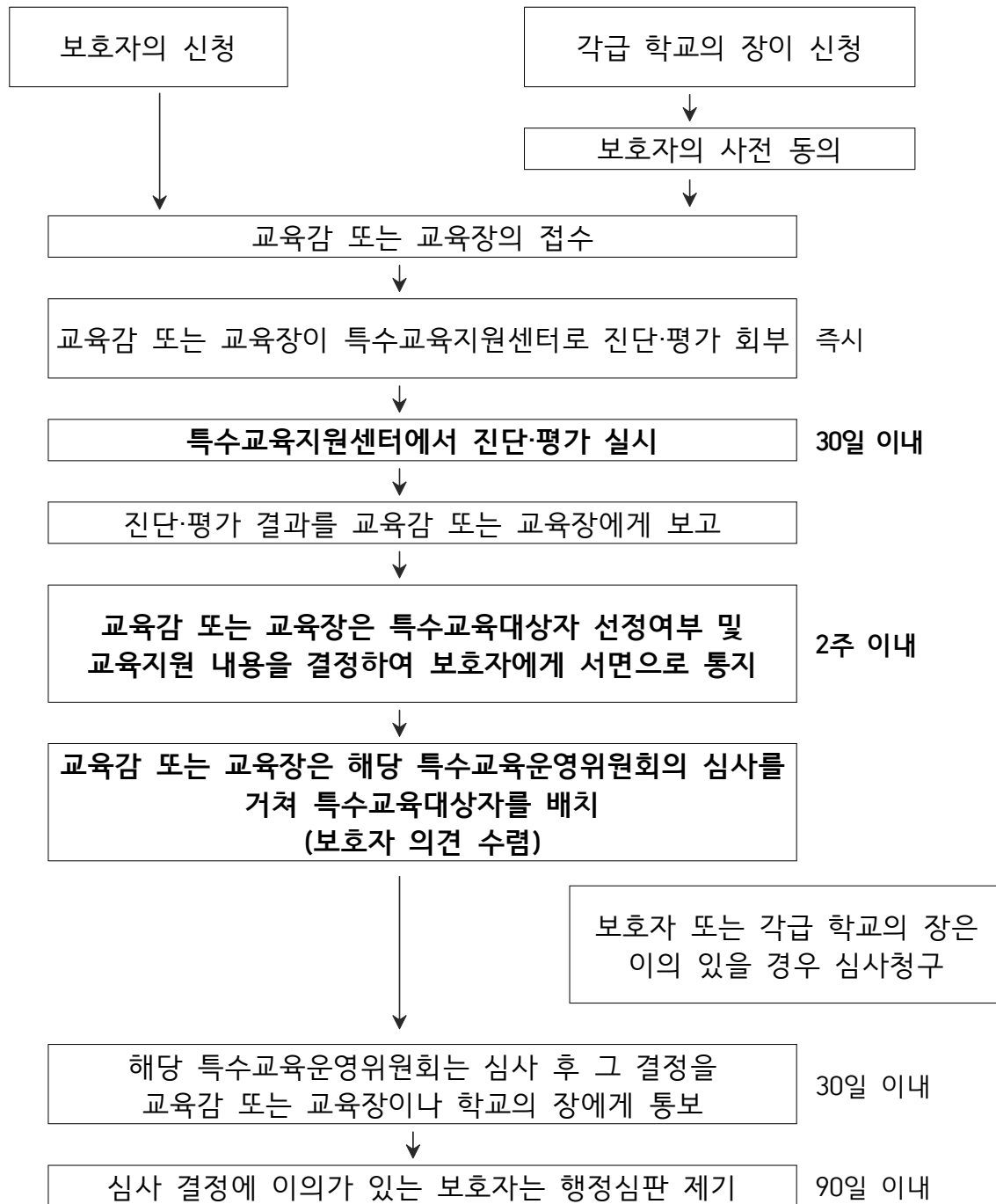
추진목적 및 근거	<ul style="list-style-type: none"> <li>■ 교육행정기관과 일반학교의 학생, 교사 및 학부모의 장애인식 개선을 통하여 장애인에 대한 편견 해소 및 학교 현장의 통합교육 분위기 확산</li> <li>※ 초·중등교육법 제 59조(통합교육), 특수교육법 제21조(통합교육), 장애인복지법 제25조(사회적 인식개선), 동법 시행령 제16조(장애 인식개선 교육), 장애인고용촉진 및 직업재활법 제5조의2(직장 내 장애인 인식개선교육)</li> </ul>
추진내용	<ul style="list-style-type: none"> <li>■ 찾아가는 장애이해교실 프로그램 운영               <ul style="list-style-type: none"> <li>- 시기: 2022. 4월 ~ 11월</li> <li>- 대상: 신청학교 학생 및 교직원</li> <li>- 내용: 장애인 예술행사 및 장애인 체험활동</li> </ul> </li> <li>■ 직장 내 장애인식개선교육               <ul style="list-style-type: none"> <li>- 시기: 2022. 4월</li> <li>- 대상: 장수교육지원청 전직원</li> <li>- 내용: 장애이해교육</li> </ul> </li> </ul>
협조 및 유의사항	<ul style="list-style-type: none"> <li>■ 학교별 소속 장애학생의 장애 특성을 이해하는 데 필요한 내용을 포함하도록 장애이해교육 및 장애인식개선교육 철저</li> <li>※ 장수교육지원청의 장애인식 개선 사업과 이중·중복 지원 지양</li> <li>■ 모든 학생을 대상으로 장애영역별 특성, 에티켓, 교우관계 형성, 인권교육 등을 포함한 <u>장애이해교육 연 2회 이상 의무 실시</u></li> <li>■ 각급 학교 교직원 대상 연 1회 1시간 이상 직장내 장애인식교육 실시</li> </ul>

추진목적 및 근거	<ul style="list-style-type: none"> <li>■ 장애학생의 인권보장을 위한 인권지원단 운영과 관계기관 협력 강화</li> <li>■ 장애학생 인권침해 예방과 자기보호 능력 신장을 위한 인권 및 성교육 내실화               <ul style="list-style-type: none"> <li>※ 특수교육법 제4조(차별의 금지), 제8조(교원의 자질향상), 제20조(교육과정의 운영 등), 제21조(통합교육), 장애인차별금지법 제13조(차별금지), 학교폭력예방 및 대책에 관한 법률 제16조의 2(장애학생의 보호)</li> </ul> </li> </ul>
추진내용	<ul style="list-style-type: none"> <li>■ 장애학생 인권지원단 구성               <ul style="list-style-type: none"> <li>- 시기: 2022. 3월</li> <li>- 내용: 특수교육지원센터 내 장애학생 대상 학교(성)폭력 예방 및 조기 발견을 위한 인권지원단 설치·운영(22년 인권지원단 운영 매뉴얼 참고)</li> </ul> </li> <li>■ 정기현장지원               <ul style="list-style-type: none"> <li>- 시기: 2022. 3월 ~ 12월(월 1회 이상)</li> <li>- 대상: 특수교육대상학생 재학 학교</li> <li>- 내용: 학교 현장 직접 방문하여 장애학생 인권침해 예방 지원</li> </ul> </li> <li>■ 특별지원: 특별 사안 발생 즉시 대응 및 조치</li> <li>■ 찾아가는 성교육 프로그램               <ul style="list-style-type: none"> <li>- 시기: 2022. 5월 ~ 6월</li> <li>- 대상: 특수교육대상학생</li> <li>- 내용: 특수교사의 성교육 및 장애 인권교육 역량 강화 연수, 중·고등학생 대상 젠더교육을 통한 사회적 성정체성 교육 병행</li> </ul> </li> <li>■ 더봄학생을 위한 자기역량강화 과정               <ul style="list-style-type: none"> <li>- 시기: 2022. 3월 ~ 12월</li> <li>- 대상: 더봄학생</li> <li>- 내용                   <ul style="list-style-type: none"> <li>◦ 특수교육대상학생 중 인권침해 경험이 있거나 노출될 위험이 높아 지속적인 관리 및 지원이 필요한 학생을 더봄학생으로 선정</li> <li>◦ 더봄학생에 대한 인권침해 예방 계획 수립 및 프로그램 운영</li> <li>◦ 성교육 및 상담, 사회관계 향상 프로그램 등</li> </ul> </li> </ul> </li> <li>■ 인권지원단 운영 활성화를 위한 정기 협의회, 간담회 운영               <ul style="list-style-type: none"> <li>- 일정: 학기별 1회 이상</li> <li>- 대상: 인권지원단 위원, 특수교육 담당교사, 학부모</li> <li>- 내용: 인권지원단 운영 활성화 및 의견 수렴</li> </ul> </li> </ul>
협조 및 유의사항	<ul style="list-style-type: none"> <li>■ 장애학생 대상 인권침해, 학교성폭력 사안 인지 즉시 신고 및 보고(수사기관, 교육청)</li> <li>■ 장애학생 인권보장을 위한 내부규정 수립</li> <li>■ 특수교육대상학생 성교육을 위한 특수교사와 일반교사(보건교사)의 협업 체계 구축</li> <li>■ 특수교육지원단 운영을 통한 문제행동 중재 방법 등 컨설팅 제공</li> </ul>

추진목적 및 근거	<ul style="list-style-type: none"><li>■ 특수교육대상학생의 조기발견 및 진단·평가 체계 구축을 통한 교육기회 확대 및 체계적 지원기반 마련</li></ul> <p>※ 특수교육법 제3조(의무교육 등), 제10조(특수교육운영위원회), 제14조(장애의 조기발견 등), 제18조(장애영아의 교육지원), 동법 시행령 제13조(장애영아의 교육지원)</p>			
추진내용	<ul style="list-style-type: none"><li>■ 진단·평가 및 특수교육운영위원회 회의 일정</li></ul>			
	순	진단·평가 일정	특수교육운영위원회 일정	비고
	1	2022.3.14.~4.8.	1차 특수교육운영위원회 2022.4.19.(화) 14:30~	- 선정·배치, 유예, 선정취소 등
	2	2022.6.14.~7.8.	2차 특수교육운영위원회 2022.7.19.(화) 14:30~	- 선정·배치, 유예, 선정취소 등
	3	2022.8.29.~9.16.	3차 특수교육운영위원회 2022.9.27.(화) 14:30~	- 선정·배치, 유예, 선정취소 등 - 2023학년도 유·초·중학교 상급 학교 입학(배치) 관련 선정·배치
	4	2022.11.7.~11.25.	4차 특수교육운영위원회 2022.12.6.(화) 14:30~	- 선정·배치, 유예, 선정취소 등 - 2023학년도 특수교육지도사 배치
<p>※ 일정은 여건에 따라 변경될 수 있음 ※ 서면심사는 수시로 실시</p> <ul style="list-style-type: none"><li>■ 진단평가위원의 전문성 강화를 위한 진단·평가 도구 연수 운영</li><li>■ 특수교육대상학생의 교육적 지원을 위한 다양한 진단·평가 수행, 특수교육운영위원회의 진단·평가 및 심사 전문성 강화</li><li>■ 진단평가팀 구성<ul style="list-style-type: none"><li>- 진단평가 팀장은 특수교육담당 장학사로 함</li><li>- 팀원은 특수교사, 치료전문가 등 장애 영역별 진단·평가 전문가로 구성</li><li>- 진단평가위원의 전문성 향상을 위한 진단평가 도구 연수 실시</li></ul></li><li>■ 발달지체 영역으로 선정된 만 9세미만의 특수교육대상학생은 당해년도 생일이 지난 시기에 영역 변경할 수 있도록 신청</li></ul>				
협조 및 유의사항	<ul style="list-style-type: none"><li>■ 특수교육운영위원회 위원 특수교육대상학생 선정·배치 절차 숙지</li><li>■ 특수교육대상학생 선정·배치 업무 매뉴얼 숙지하여 해당 학생이 심사에 누락되지 않도록 안내</li><li>■ 초등학교 취학의무 유예는 특수교육운영위원회 심의를 반드시 진행</li></ul>			

▶ 특수교육대상학생 진단·평가 절차

특수교육대상학생 진단·평가의뢰서 제출 및 처리절차



2. 작성 시 유의사항

- (가) 각급 학교의 장이 신청하는 경우 특수교육대상자의 보호자가 작성한 동의서를 첨부할 것
- (나) 접수번호: 교육청(교육지원청)에서 부여하므로 지원자는 기재하지 아니함
- (다) 의뢰서의 기재사항을 수정할 때에는 반드시 해당 학교의 장 또는 시·도교육감(고등학교 입학자격 검정고시 합격자에 한함)의 날인이 있어야 함

추진목적 및 근거	<ul style="list-style-type: none"> <li>■ 학부모 및 지역사회와의 협력체제 구축을 통한 지역 특수교육 기반 조성</li> <li>■ 신축 특수교육지원센터로 연계하여 운영할 수 있는 프로그램으로 구성·운영</li> </ul> <p>※ 특수교육법 제28조(특수교육 관련서비스)</p>
추진내용	<ul style="list-style-type: none"> <li>■ 지역 중심의 특수교육 협력체제 구축               <ul style="list-style-type: none"> <li>- 학부모 마을 교사 활성화(학부모 동아리 운영, 방과 후 마을 학교 등)</li> <li>- 지역별 장애 인권 및 이해 교육 학부모 강사단 인력풀 지원</li> <li>- 지역 유관기관 등과 연계한 진로직업 직무실습 체험과 취업 프로그램 운영</li> </ul> </li> <li>■ 특수교육대상학생 학부모 지원 강화               <ul style="list-style-type: none"> <li>- 학부모의 성장과 건강한 학교 참여를 통한 소통 지원</li> <li>- 학부모의 주체적 학교 참여 보장</li> <li>- 특수교육대상학생 가족의 정보교류 활성화를 위한 소통의 기회 마련</li> </ul> </li> <li>■ 특수교육대상학생 학부모 네트워크(동아리) 운영               <ul style="list-style-type: none"> <li>- 시기: 2022. 4월 ~ 12월</li> <li>- 대상: 특수교육대상학생 학부모</li> <li>- 내용: 지역 연계 프로그램 또는 자격증반 운영</li> </ul> </li> <li>■ 장애학생 가족지원 프로그램 운영               <ul style="list-style-type: none"> <li>- 시기: 2022. 8월, 10월</li> <li>- 대상: 특수교육대상학생 가족</li> <li>- 내용: 가족상담을 통한 회복 프로그램 및 체험 활동</li> </ul> </li> </ul>

## 5 특수교육 지원서비스 제공 강화

### 5-1 특수교육대상학생 치료지원

추진목적 및 근거	<ul style="list-style-type: none"> <li>■ 특수교육대상학생에 대한 특수교육활동 및 통합교육 지원</li> <li>■ 특수교육대상학생의 생활적응능력 향상 및 2차 장애 예방               <ul style="list-style-type: none"> <li>※ 특수교육법 제28조(특수교육 관련서비스), 동법 시행령 제24조(치료지원), 동법 시행규칙 제2조(장애의 조기발견), 동법 시행규칙 제4조(개별화교육지원팀 구성)</li> </ul> </li> </ul>
추진내용	<ul style="list-style-type: none"> <li>■ 지원 대상: 특수교육대상학생 중 치료지원 필요 학생               <ul style="list-style-type: none"> <li>- 의무교육 기관이 아닌 어린이집 등의 기관에 재원 중인 원아는 지원 불가</li> <li>- 취학의무의 면제 또는 유예를 결정한 특수교육대상학생은 지원 불가</li> </ul> </li> <li>■ 치료지원 영역 및 내용               <ul style="list-style-type: none"> <li>- 물리치료, 작업치료, 언어치료, 청능훈련, 보행훈련, 기타 관련서비스(음악, 미술, 심리 운동, 감각통합)</li> <li>- 의사의 처방과 확인이 이루어지지 않는 물리, 작업치료는 지원 불가</li> <li>- 보건복지부 '장애아동 재활치료 서비스'와 동일 영역일 경우에는 중복지원 불가</li> </ul> </li> <li>■ 지원 방법               <ul style="list-style-type: none"> <li>- 치료지원 제공기관을 활용한 치료지원: 월 12만원 이내 실비 지원(전자카드발급)</li> <li>- 방과 후 학교 치료지원 관련 프로그램 활용(비영리기관일 경우 가능함)</li> <li>- 운영시간은 방과 후 시간을 원칙으로 함</li> </ul> </li> <li>■ 치료지원 제공 절차               <ul style="list-style-type: none"> <li>- 특수교육지원센터에서 진단·평가를 통해 교육지원 의견 제시(치료지원 포함)</li> <li>- 특수교육지원센터에서 제시한 교육지원 내용을 토대로 개별화교육지원팀에서 치료지원의 내용과 방법 결정</li> </ul> </li> <li>■ 치료지원 전자카드 「꿈 활짝 카드」 사용 안내(<a href="http://jbe.nhdream.co.kr/">http://jbe.nhdream.co.kr/</a>)               <ul style="list-style-type: none"> <li>① 카드 신청 및 (재)발급: 장수특수교육지원센터</li> <li>② 이용방법                   <ul style="list-style-type: none"> <li>- 매월 1일 지원액이 포인트로 생성</li> <li>- 매월 말일 월 잔여 포인트 자동 소멸</li> </ul> </li> <li>③ 이용장소: 치료지원 전자카드 가맹점 (드림스 APP또는 홈페이지에서 대상 가맹점 조회가능)</li> </ul> </li> </ul>
협조 및 유의사항	<ul style="list-style-type: none"> <li>■ 치료지원 대상학생 지원 지침 숙지               <ul style="list-style-type: none"> <li>- 중복 지원 및 과다 지원 방지 철저</li> <li>- 치료지원 지침 숙지를 통한 민원 발생 억제 노력</li> </ul> </li> <li>■ 치료지원 전자카드 사용 내용 정비(연 2회, 3월, 9월)</li> <li>■ 미인증 사설 치료기관에 치료지원비 지출 발생 방지를 위한 서류 검토</li> </ul>

## 5-2 특수교육대상학생 통학비 지원

추진목적 및 근거	<ul style="list-style-type: none"> <li>■ 특수교육대상학생에 대한 특수교육활동 및 통합교육지원</li> <li>※ 장애인 등에 대한 특수교육법 제28조(특수교육 관련서비스)</li> </ul>
추진내용	<ul style="list-style-type: none"> <li>■ 지원대상 <ul style="list-style-type: none"> <li>- 특수교육대상학생 중 대중교통 등을 이용하여 실제 원거리를 통학하거나, 중증 장애로 인해 통학버스 탑승이 불가능한 자</li> <li>- 상기 요건에 해당하는 특수교육대상학생의 등하교를 위해 매일 동행하는 보호자</li> </ul> </li> <li>■ 제외 대상 <ul style="list-style-type: none"> <li>- 취학유예자, 무료통학버스 이용자, 부모가 원하여 자가 통학하는 학생, 국가 또는 지방자치단체 등에서 통학비 관련 지원 대상자 등</li> </ul> </li> </ul>
협조 및 유의사항	<ul style="list-style-type: none"> <li>■ 운영 목적에 맞지 않는 지출이 발생하지 않도록 유의</li> </ul>

## 5-3 특수교육대상유아 의무교육 지원

추진목적 및 근거	<ul style="list-style-type: none"> <li>■ 공·사립유치원의 일반학급에 배치된 특수교육대상유아의 의무교육 실현</li> <li>※ 특수교육법 제3조(의무교육), 장애인 등에 대한 특수교육법 시행령 제3조(의무교육의 비용 등)</li> </ul>
추진내용	<ul style="list-style-type: none"> <li>■ 지원대상 <ul style="list-style-type: none"> <li>- 특수교육기관이 아닌 공립유치원(단설, 병설) 및 사립유치원에 취원 및 재원 중인 만3~5세 특수교육대상 유아</li> <li>- 장애인 등에 대한 특수교육법 제15조(특수교육대상자의 선정)에 의한 장애로, 반드시 시·군 특수교육운영위원회에서 특수교육대상자로 선정·배치된 유아</li> </ul> </li> <li>■ 유아무상교육 운영내용 <ul style="list-style-type: none"> <li>- 사립: 1인 월 381천원 이내 실비 지원(누리과정 지원비를 포함한 교육활동 경비)</li> </ul> </li> <li>※ 공립유치원은 누리과정 유아학비로 지원함</li> </ul>
협조 및 유의사항	<ul style="list-style-type: none"> <li>■ 취학유예한 특수교육대상학생은 교육비를 지원하지 않으므로, 초등학교 취학유예가 되지 않도록 적극적으로 조치</li> <li>■ 누리과정 지원비 또는 지방자치단체의 지원금과 중복하여 신청하지 않도록 철저히 확인 바람</li> <li>■ 의무교육비를 지원받는 특수교육대상유아는 매월 교육과정 운영 일수의 15일 이상을 출석해야 함(15일 미만 출결 할 때 날짜로 계산함)</li> <li>■ 유아 1인당 학비가 사립 월 38만1천원을 초과하는 경우에도 개인에게 추가 징수하지 않도록 조치</li> <li>■ 공립 특수학교(급)와 공립유치원, 어린이집은 지원 제외</li> </ul>



추진목적 및 근거	<ul style="list-style-type: none"> <li>■ 특수교육대상학생의 전인적 발달 및 부모의 사회활동 참여 도모</li> <li>※ 특수교육법 제5조(국가 및 지방자치단체의 의무), 동법 제26조(방과 후 과정을 운영하는 유치원 과정의 교육기관)</li> </ul>
추진내용	<ul style="list-style-type: none"> <li>■ 방과후학교 운영 내용               <ul style="list-style-type: none"> <li>- 학교별 방과 후 학교 운영협의회를 조직하여 수요자의 의견을 반영한 프로그램 개설</li> <li>- 일반학교: 특수학급 방과 후 과정과 일반 방과 후 과정 중 선택하여 참여하는 것을 원칙으로 하나, 부득이한 경우 관인 등록된 비영리기관에서 수강할 수 있음</li> </ul> </li> <li>■ 지원기준               <ul style="list-style-type: none"> <li>- 1개 프로그램 당(4명 이상 기준, 유치원은 3명 이상) 월 60만원 지원</li> <li>※ 단, 방과 후 과정 시간제 기간제 교사 배치된 유치원은 지원 제외</li> <li>- 참여 학생이 1~3명(유치원은 1~2명) 학교에서 프로그램 운영 시 1인당 10만원 지원</li> </ul> </li> <li>■ 유치원 특수학교(급) 방과 후 과정 시간제 기간제 교사 지원               <ul style="list-style-type: none"> <li>- 지원대상: 유치원 과정 특수학교(급)</li> <li>- 지원기준: 방과 후 과정 3명 이상 운영 학급</li> </ul> </li> </ul>
협조 및 유의사항	<ul style="list-style-type: none"> <li>■ 취학 유예한 특수교육대상학생은 지원 대상에서 제외</li> <li>■ 방과 후 학교 지원, 방과 후 자유수강권, 누리과정 방과 후 지원비와 중복지원 불가</li> <li>■ 목적에 맞는 집행 및 복무 관리 철저</li> <li>■ 청소년 발달장애 학생 방과 후 활동 서비스(보건복지부) 안내</li> </ul>

추진목적 및 근거	<ul style="list-style-type: none"> <li>■ 만성질환 치료로 인해 학업 중단 위기에 있는 건강장애학생의 학업 연속성 유지 및 학습권 보장</li> <li>■ 개별화된 학습 지원, 심리·정서적 지원 등을 통해 학교생활 적응 도모               <ul style="list-style-type: none"> <li>※ 특수교육법 제3조(의무교육 등), 특수교육법 제15조(특수교육대상자의 선정), 특수교육법 제 25조(순회교육 등), 초·중등교육법 제28조(학습부진아 등에 대한 교육), 초·중등교육법 시행령 제48조(수업운영방법 등)</li> </ul> </li> </ul>
추진내용	<ul style="list-style-type: none"> <li>■ 건강장애와 보호필요학생 지원을 위한 병원학교 운영 내실화               <ul style="list-style-type: none"> <li>- 운영기관: 전북대학교 한누리 병원학교(<a href="http://www.jb-hospitalschool.kr">http://www.jb-hospitalschool.kr</a>)</li> <li>※ 전국 병원학교 홈페이지: <a href="http://hospital.s4u.kr">http://hospital.s4u.kr</a></li> <li>- 신청절차: 소속학교(초·중·고등학교)에서 병원학교로 직접 신청 → 병원학교에서 입급 확인서를 소속학교로 통보</li> </ul> </li> <li>■ 원격수업 수강학생 지원               <ul style="list-style-type: none"> <li>- 만성질환 등의 치료를 위해 연간 수업일수의 1/3 이상 결석 및 이로 인한 유급 위기의 건강장애학생과 보호필요학생에게 원격수업 수강 지원</li> <li>- 운영기관: 한국교육개발원, 꿈 사랑 학교</li> <li>- 개별화교육계획 수립: 소속교 담임, 특수교사, 원격교육기관이 상호 협력하여 건강관리계획을 포함하여 수립</li> </ul> </li> <li>■ 건강장애 선정 및 재선정               <ul style="list-style-type: none"> <li>- 특수교육운영위원회에서 의료적·교육적 진단을 고려하여 선정, 상급학교 진학 시 특수교육운영위원회에서 재선정</li> <li>※ 건강장애 선정은 병명에 따른 선정이 아니라 특수교육운영위원회에서 개별학생의 의료적 진단 및 교육적 진단을 고려하여 선정</li> <li>- 건강장애 특수교육대상학생 선정 절차 진행 중에도 교육청에서 필요하다고 허가한 경우에는 선(先)교육 지원 가능</li> </ul> </li> <li>■ 학교 복귀 프로그램 운영 강화               <ul style="list-style-type: none"> <li>- 학교 또는 학생 대상별 학교 복귀 프로그램 운영지원을 통해 학교 적응력 신장 및 학업 격차 최소화 등 안정적 학생의 학교 복귀 지원</li> <li>- 심리·상담 지원, 담임 또는 담당 교원 연수, 보호자 교육, 다양한 체험활동 등</li> </ul> </li> </ul>
협조 및 유의사항	<ul style="list-style-type: none"> <li>■ 건강장애학생에 대한 개별화교육계획을 수립하여 병원학교, 원격수업 활용을 통해 수업일수를 확보하고 유급을 방지</li> <li>■ 건강장애학생 소속 학교에서 교사와 학생을 대상으로 “건강장애 이해 증진” 자체 연수 실시하도록 지원</li> <li>■ 정신질환학생은 건강장애 선정과 원격수업 수강 지원 대상에서 제외</li> <li>■ 학생이 치료 후 학교에 복귀하면 공문으로 반드시 원격수업 수강 해지 절차 안내(1/3 기준 유예기간 부여)</li> </ul>

추진목적 및 근거	<ul style="list-style-type: none"> <li>■ 특수교육대상학생의 교수·학습, 신변처리, 등·하교 등의 교내외 활동을 지원하는 특수교육 보조인력 운영을 통해 특수교육대상학생 교육 참여 확대</li> <li>※ 특수교육법 제28조(특수교육 관련서비스), 동법 시행령 제25조(보조인력), 동법 시행규칙 제5조(보조인력의 역할 및 자격), 병역법 시행령 제67조(사회복무요원의 복무기본교육 및 직무교육 등)</li> </ul>
추진내용	<ul style="list-style-type: none"> <li>■ 특수학교(급) 특수교육 지원인력 관리               <ul style="list-style-type: none"> <li>- 배치기준: 일반학급, 특수학급, 특수학교의 중도·중복 장애로 인해 특수교육 지원인력의 지원이 필요한 학생을 기준으로 운영</li> <li>- 역할: 학교에 배치되는 지원인력은 교사의 지시에 따라 교수학습 활동, 신변처리, 급식, 교내외 활동, 등·하교 등 특수교육대상학생의 교육 및 학교 활동에 대하여 지원 역할을 담당</li> </ul> </li> <li>■ 특수교육지도사 활용               <ul style="list-style-type: none"> <li>- 특수교육지도사는 중증·중복 장애학생 1~2명의 교육활동 지원만 하는 것이 아니라, 담당 교사의 지시에 따라 배치된 학교 및 학급의 특수교육 관련 활동과 학생 지도에 대해 지원함</li> </ul> </li> <li>■ 장애학생 지원 사회복무요원               <ul style="list-style-type: none"> <li>- 장애학생 지원 사회복무요원의 업무는 특수교육 지원인력의 역할에 따름</li> <li>- 사회복무요원 16시간 직무교육(교육지원청), 장애인식 개선 및 인권교육 연 2회(학교) 실행</li> </ul> </li> <li>■ 특수교육 지원인력 연수               <ul style="list-style-type: none"> <li>- 시기: 2022. 8월</li> <li>- 대상: 특수교육지도사, 사회복무요원</li> <li>- 내용: 장수·무주·진안 지역 연합 연수(3일 예정)</li> </ul> </li> </ul>
협조 및 유의사항	<ul style="list-style-type: none"> <li>■ 특수교육지도사 배치기준을 준수하여 특수교육지도사의 정원 관리 철저               <ul style="list-style-type: none"> <li>- 근무: 방학 중 비상시 근무 직종임</li> <li>- 근무 일수: 기존 연봉 체계의 일급 단가 및 연봉기준일 수(290일)는 폐지되고 월급 체제로 전환(2014. 1. 1.)</li> </ul> </li> <li>■ 근로시간 준수 철저               <ul style="list-style-type: none"> <li>- 주 근로시간 40시간 준수, 12시간 한도 연장근로 가능</li> <li>- 1박 2일 이상 숙박형 체험학습에 특수교육지도사를 동반하는 경우 휴게시간에 학생지원 업무를 하지 않도록 주의</li> </ul> </li> <li>■ 특수교육 지원 인력에 대한 장애학생 인권보호 연수 강화(국가인권위 권고사항)</li> <li>■ 특수교육지도사의 방과 후 학교, 돌봄 지원이 고유 업무이므로 방학 중에 실행되는 방과 후 학교 운영 시 참여하는 특수교육대상학생을 위한 지원 실행</li> <li>■ 특수교육 지원인력에 대해 행·재정업무 역할 부여 금지</li> </ul>

## ■ [부록 1] 교재·교구 및 보조공학기기 보유현황

영역	검사도구명	수량	비고
교재	「2019 개정 누리과정」 운영지원 자료	1set	국립특수교육원
	장애공감문화 확산을 위한 교육자료	1set	국립특수교육원
	장애영아 교육활동 자료집(일상생활, 신체운동, 인자·의사소통)	3set	국립특수교육원
	장애영유아를 위한 놀이지원 자료집	1set	국립특수교육원
	장애학생 교과연계 교수·학습 보완자료(SW교육)	2set	국립특수교육원
	장애학생 교과연계 프로그램 자료집(SW교육)	2set	국립특수교육원
	장애학생 교과연계 전환역량 향상 프로그램	2set	국립특수교육원
	통합교육 교수학습 자료(통합교과, 국어, 수학, 사회, 과학)	2set	국립특수교육원
	장애학생 통합교육 교사용지도서 및 학습자료(음악, 미술)	2set	국립특수교육원
	읽기 자신감 (모음의 소리, 자음의 소리, 음운인식 훈련, 해독연습, 음운변동)	1set	좋은교사
	기적의 받아쓰기 (읽기 쉬운 소리의 변화, 복잡한 소리의 변화)	1set	길벗스쿨
교구	닌텐도 스위치(링피트)	2개	
	닌텐도 스위치(마리오카트)	2개	
	닌텐도 스위치(저스트댄스)	2개	
	볼로지	7개	
	시각장애체험세트(6개입)	2set	
	점자 그림책	4set	
	탭틸로	1개	
이동 및 자세 보조 기기	바디서포트	1개	
	자세지지의자	1개	
	휠체어	1개	
	흰지팡이	19개	
학습 보조 기기	거치대	4개	
	노트북	2개	
	디지털타이저	4개	
	웹캠	6개	
	태블릿PC	9개	
	헤드셋	6개	
기타 보조 기기	마이토키스마트	2개	
	알파미니	1개	

## ■ [부록 2] 장수특수교육지원센터 2022년 업무 추진 계획

		3월	4월	5월	6월	7월	8월	9월	10월	11월	12월
선정 배치	특수교육 운영위원회		1차 (4.19.)			2차 (7.19.)		3차 (9.27.)			4차 (12.6.)
	진단평가	1차			2차		3차			4차	
통합 교육 지원	순회교육	신청 기간	1학기 순회교육					2학기 순회교육			
	장애 공감 문화 조성	신청 기간	찾아가는 장애이해교실								
			직장내 장애 인식 교육								
특수 교육 지원	통합교육 지원버스	신청 기간	통합교육지원버스 운영								
	문화·예술· 체육 프로그램							문화예술·체육 프로그램			
								현장 체험 학습		IT- 페스 티벌	
진로· 직업 지원	진로·직업 교육	신청 기간	유·초·중·고 진로·직업교육 프로그램								
특수 교육 연수	특수교사 연수			연수		연수			연수		
			특수교사 네트워크					특수교사 네트워크			
	지원인력 연수						연수				
특수 교육 관련 서비스	가족지원	학부모 네트워크(연중)									
							상반기 프로 그램		하반기 프로 그램		
	특수교육 보조인력								특수교육 지도사 배치 신청 및 실사		
	보조공학 기기	보조공학기기 및 교재교구 대여(연중)									반납 (12.9.)
장애 인권 지원	장애학생 인권 지원단		상반기 협의회			상반기 간담회		하반기 협의회			하반기 간담회
		구성	장계초 전복유 니택고	장수초 장수중	산서초 산서 중·고	장수한 사랑유	천천초 천천중	번암초 번암중	계북초	수남초	장수고
		더봄학생 지원(연중)									
	성교육		신청 기간	성교육 프로그램							
상담 및 홍보		- 연중 방문 상담 및 전화 상담 - 홈페이지 관리									

※ 상황 및 여건에 따라 프로그램 일정은 변경될 수 있음