

2 0 2 1

시설물통합정보관리시스템
FACILITY MANAGEMENT SYSTEM

업무매뉴얼
일반사항



국토안전관리원

목 차

일반사항

1. ‘시설물통합정보관리시스템(FMS)’ 개요	1
2. 구축배경	2
3. 법령 근거	3
가. FMS로 관리하는 정보의 종류(법 제55조)	3
나. FMS의 구축·운영(영 제35조)	3
다. 설계도서 등의 제출 등(법 제9조)	4
라. 안전 및 유지관리계획 수립·시행(법 제6조)	5
마. 안전점검 및 정밀안전진단결과 보고 등(법 제17조, 영 제13조)	6
바. 유지관리의 결과보고 등(법 제41조, 영 제29조)	7
사. 긴급안전조치(법 제23조)	7
아. 시설물의 보수·보강 등(법 제24조, 영 제19조)	8
4. 용어정의	9
가. 시설물안전법 제2조(정의)	9
나. 시설물통합정보관리체계 운영규정 제2조(용어의 정의)	10

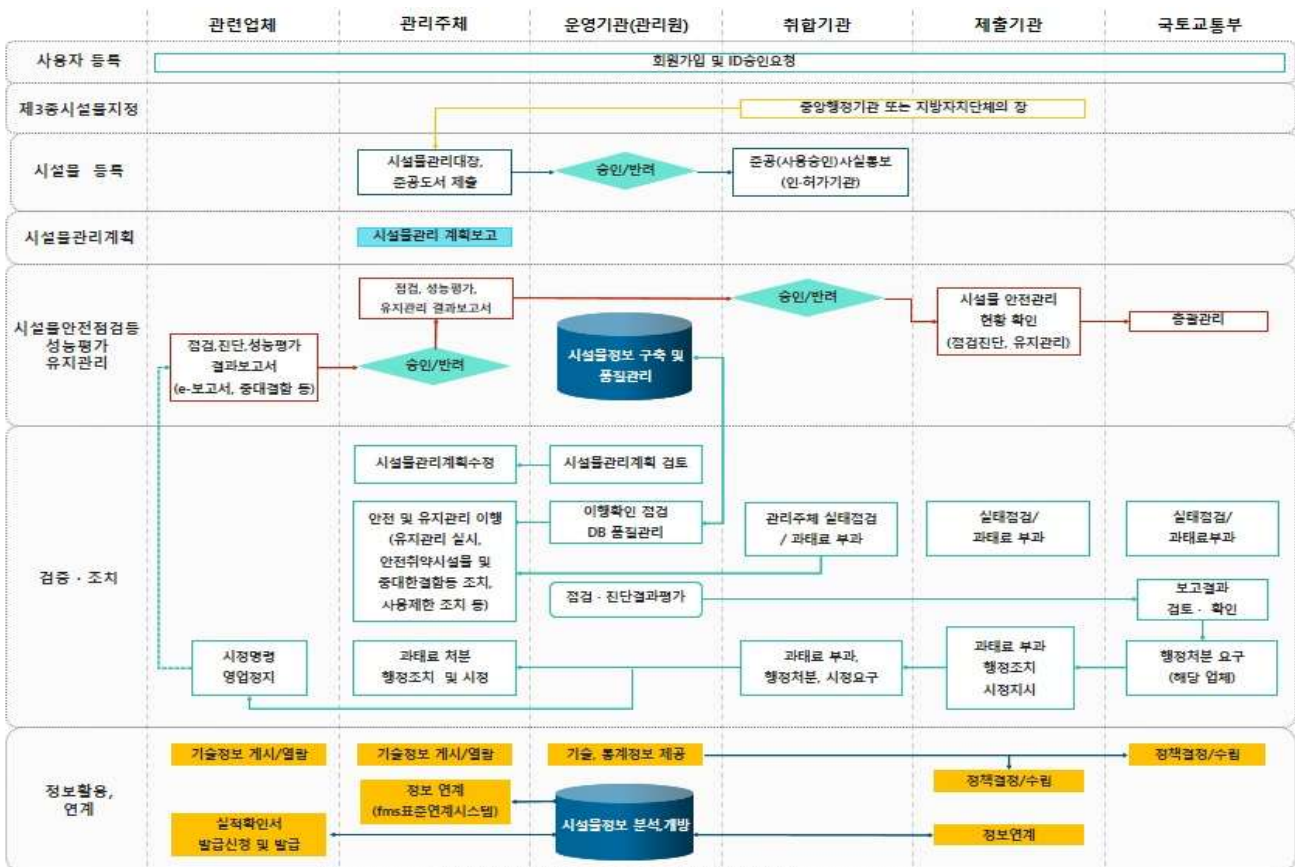
기능개선, 오류개선 등으로 인해 시스템과 매뉴얼이
상이할 수 있으니 양해 부탁드립니다.

1. '시설물통합정보관리시스템(FMS)' 개요

시설물통합정보관리시스템(이하, FMS)은 SOC성능평가시스템을 단일 로그인으로 연계한 시스템으로 「시설물의 안전 및 유지관리에 관한 특별법」(이하, 시설물안전법)에 따라 시설물의 안전 및 유지관리에 관련된 정보를 체계적으로 관리하기 위하여 국토교통부장관이 시설물의 안전 및 유지관리 정보와 안전진단전문기관, 국토안전관리원(이하, 관리원) 및 유지관리업자 정보 등을 종합적으로 관리하는 시스템을 말한다.

FMS에서는 교량, 터널, 항만, 댐, 건축물, 하천, 상하수도, 옹벽, 절토사면 및 공동구 등 공중의 이용편의와 안전을 도모하기 위하여 특별히 관리할 필요가 있거나 구조상 유지관리에 고도의 기술이 필요한 시설물을 제1종, 제2종, 제3종 시설물로 구분하여 관리하고 있다.

FMS의 업무처리 절차는 아래 그림과 같다.



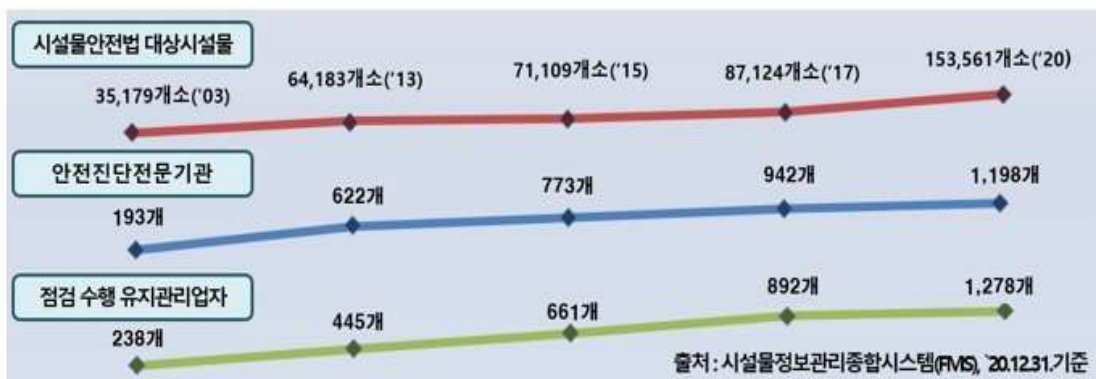
< FMS 업무처리 절차 >

2. 구축배경

시설물안전법 제정(1995.1)에 따라 시설물의 관리주체 등에게 시설물관리대장, 설계도서 제출, 안전 및 유지관리 계획 수립, 점검·진단 결과 제출 등 시설물안전법에 따른 의무사항 이행결과 등을 서류로 제출(off-line) 받아 보존위주로만 관리하였다.

그러나 국가주요시설물 체계적 관리와 현황분석 및 불안전 요소 발굴을 통해 시설물의 안전을 확보하고 국가 안전정책 자료로서 활용하고자 하는 사회적 요구에 따라 한국전산원에서 주관하는 정보화지원 사업에 FMS 구축에 대한 과제 응모를 하게 되었고, 이를 통해 FMS를 구축하였다.

FMS는 최초구축 이후 시설물안전법 개정사항, 사용자 요구사항 등의 반영을 위해 매년 유지보수, 기능개선 및 재구축을 실시하였으며, 시설물의 안전 및 유지관리에 관한 특별법 전부개정(18.1.18. 시행)에 따른 제3종시설물 관리기능 및 SOC성능평가시스템을 단일로그인으로 연계한 시설물통합정보관리체계를 구축('19.06.)하였다.



< FMS 구축 이력 및 현황 >

3. 법령 근거

시설물안전법 중 FMS와 관련된 주요 내용은 다음과 같다.

가. FMS로 관리하는 정보의 종류(법 제55조)

- 1) 제5조 및 제6조에 따른 기본계획과 시설물관리계획
- 2) 제9조에 따른 설계도서 및 시설물관리대장 등 관련 서류
- 3) 제9조제8항에 따른 시설물의 준공 또는 사용승인 통보 내용
- 4) 제17조에 따른 안전점검 및 정밀안전진단 결과보고서
- 5) 제18조에 따른 정밀안전점검 또는 정밀안전진단 실시결과에 대한 평가
- 6) 제23조에 따른 사용제한 등 긴급안전조치에 관한 사항
- 7) 제24조에 따른 시설물의 보수·보강 등에 관한 사항
- 8) 제28조·제31조제1항 및 제67조에 따른 안전진단전문기관의 등록, 등록사항의 변경신고, 휴업·재개업 또는 폐업 신고, 등록취소, 영업정지 또는 과태료 등에 관한 사항
- 9) 제31조제2항·제35조 및 제67조에 따른 유지관리업자의 영업정지, 등록말소, 시정명령 또는 과태료 등에 관한 사항
- 10) 제36조에 따른 안전점검등 및 성능평가의 실적
- 11) 제40조에 따른 성능평가 결과보고서
- 12) 제41조에 따른 유지관리 결과보고서
- 13) 그 밖에 시설물의 안전 및 유지관리에 관한 사항으로서 국토교통부령으로 정하는 사항

나. FMS의 구축·운영(영 제35조)

- 1) 법 제55조제1항 각 호의 사항에 해당하는 시설물의 정보를 생산하는 자는 시설물통합정보관리 체계를 이용하여 보고, 통보, 제출 등을 할 수 있다.
- 2) 국토교통부장관은 제1항에 따라 보고, 통보, 제출 등을 한 시설물관리계획, 안전점검 및 정밀 안전진단 결과보고서, 긴급안전점검 결과보고서, 성능평가·유지관리 결과보고서, 중대한결함등 시설물 정보의 신뢰성과 객관성을 확보하기 위하여 시설물 정보를 확인·점검할 수 있다.
- 3) 제1항 및 제2항에서 규정한 사항 외에 자료의 입력기준, 확인절차, 보관방법 및 정보공개 등 시설물통합정보관리체계의 관리·운영 등에 관하여 필요한 사항은 국토교통부장관이 정하여 고시한다.

다. 설계도서 등의 제출 등(법 제9조)

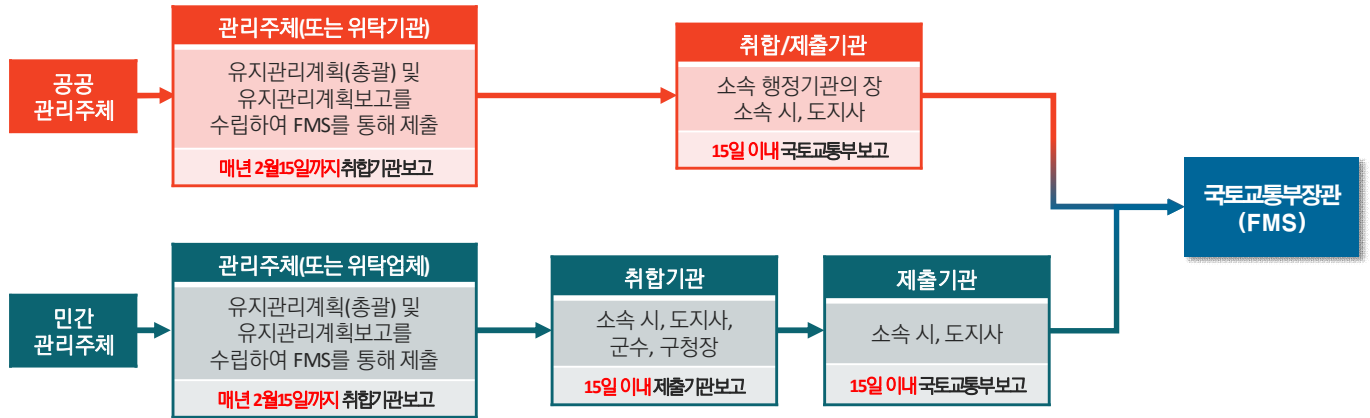
- 1) 제1종시설물 및 제2종시설물을 건설·공급하는 사업주체는 설계도서, 시설물관리대장 등 대통령령으로 정하는 서류를 관리주체와 국토교통부장관에게 제출하여야 한다.
- 2) 제3종시설물의 관리주체는 제8조제1항에 따라 제3종시설물로 지정·고시된 경우에는 제1항에 따른 서류를 1개월 이내에 국토교통부장관에게 제출하여야 한다.
- 3) 제1항에도 불구하고 제1종시설물 및 제2종시설물을 건설·공급하는 사업주체는 국방이나 그 밖의 보안상의 비밀유지가 필요한 시설물에 대하여 관계 중앙행정기관의 장의 요구가 있을 경우에는 그 시설물과 관련된 제1항에 따른 서류를 제출하지 아니할 수 있다. 이 경우 관계 중앙행정기관의 장은 그 사유를 국토교통부장관에게 통보하여야 한다.
- 4) 관리주체는 대통령령으로 정하는 중요한 보수·보강을 실시한 경우 제1항에 따른 서류를 국토교통부장관에게 제출하여야 한다.
- 5) 국토교통부장관은 사업주체 또는 관리주체가 제1항·제2항 또는 제4항에 따른 서류를 제출하지 아니하는 경우에는 10일 이상 60일 이내의 범위에서 기간을 정하여 그 제출을 명할 수 있다.
- 6) 관리주체는 제1항·제2항 및 제4항에 따른 서류를 해당 시설물의 존속시기까지 보존하여야 한다.
- 7) 제1종시설물 및 제2종시설물에 대한 준공 또는 사용승인을 하는 관계 행정기관의 장(「공공기관의 운영에 관한 법률」 제4조에 따른 공공기관이 관계법령에 따라 준공인가 또는 사용승인에 관한 권한을 위탁받은 경우에는 해당 공공기관의 장을 말한다)은 제1종시설물 및 제2종시설물을 건설·공급하는 사업주체가 제1항에 따른 서류를 제출한 것을 확인한 후 준공 또는 사용승인을 하여야 한다.
- 8) 제7항에 따라 시설물의 준공 또는 사용승인을 한 관계 행정기관의 장은 준공 또는 사용승인을 한 날부터 1개월 이내에 국토교통부령으로 정하는 바에 따라 준공 또는 사용승인 사실을 국토교통부장관에게 통보하여야 한다.
- 9) 제1항부터 제4항에 따른 서류의 제출방법 등에 필요한 사항은 국토교통부령으로 정한다.

관련법령		시설물의 안전 및 유지관리에 관한 특별법			건설기술 진흥법
제1종·제2종시설물	제출 서류	시설물관리대장 「시설물통합정보관리체계 운영규정」에 따른 시설물관리대장	설계도서 등 1. 준공도면 2. 준공내역서 및 시방서 3. 구조계산서 4. 그 밖에 시공상 특기한 사항에 관한 보고서 등	감리보고서 최종감리보고서	안전점검종합보고서 법 제62조제4항 및 시행령 제100조 제1항 각 호에 따라 실시한 안전점검의 내용 및 그 조치 사항이 작성된 보고서
	제출 시기	준공 또는 사용승인 신청 시 (신청 전 제출 권장) 다만, 법 제9조제4항에 해당되는 경우에는 보수·보강을 완료한 날부터 30일 이내			준공 또는 사용승인일 후 3개월 이내
제3종시설물	제출 서류	시설물관리대장 「시설물통합정보관리체계 운영규정」에 따른 시설물관리대장	설계도서 등 준공도면 (준공도면이 없는 경우 실측도면)	-	-
	제출 시기	지정고시한 날로부터 1개월 이내			-

< 설계도서 등 관련서류의 종류 및 제출 시기(법 제9조, 영·규칙 제6조 관련) >

라. 안전 및 유지관리계획 수립·시행(법 제6조)

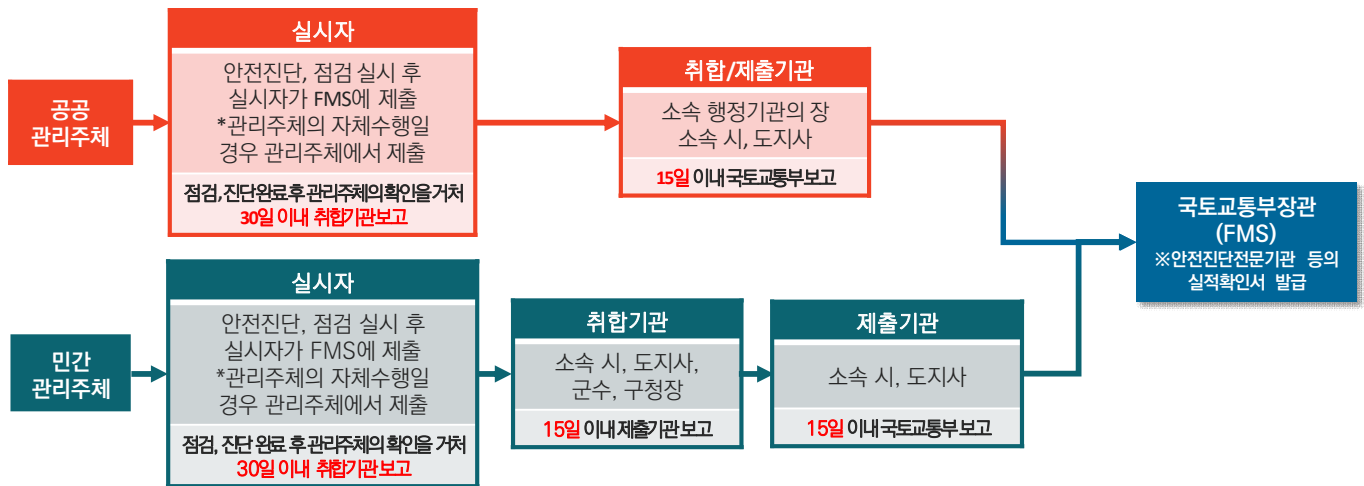
- 1) 관리주체는 기본계획에 따라 소관 시설물에 대한 안전 및 유지관리계획(이하, 시설물관리계획)을 수립·시행하여야 한다. 다만, 제7조에 따른 제3종시설물 중 「공동주택관리법」 제2조제2호에 따른 의무관리대상 공동주택이 아닌 공동주택 등 민간관리주체 소관 시설물 중 대통령령으로 정하는 시설물의 경우에는 특별자치시장·특별자치도지사·시장·군수 또는 구청장(구청장은 자치구의 구청장을 말하며, 이하 "시장·군수·구청장")이 수립하여야 한다.
- 2) 시설물관리계획에는 다음 각 호의 사항이 포함되어야 한다. 다만, 제1항 단서에 해당하여 시장·군수·구청장이 시설물관리계획을 수립하는 경우에는 제5호의 사항을 생략할 수 있다.
 - ① 시설물의 적정한 안전과 유지관리를 위한 조직·인원 및 장비의 확보에 관한 사항
 - ② 긴급상황 발생 시 조치체계에 관한 사항
 - ③ 시설물의 설계·시공·감리 및 유지관리 등에 관련된 설계도서의 수집 및 보존에 관한 사항
 - ④ 안전점검 또는 정밀안전진단의 실시에 관한 사항
 - ⑤ 보수·보강 등 유지관리 및 그에 필요한 비용에 관한 사항
- 3) 제1항 단서에 따라 시장·군수·구청장이 시설물관리계획을 수립하는 경우에는 이를 해당 관리주체에게 통보하여야 한다.
- 4) 공공관리주체는 시설물관리계획을 수립한 경우 다음 각 호에 해당하는 관계 행정기관의 장에게 보고하여야 한다.
 - ① 공공관리주체가 중앙행정기관의 소속 기관이거나 감독을 받는 기관인 경우에는 소속 중앙행정기관의 장
 - ② 제1호 외의 공공관리주체는 특별시장·광역시장·도지사·특별자치시장 또는 특별자치도지사(이하, 시·도지사)
- 5) 민간관리주체는 시설물관리계획을 수립한 경우 관할 시장·군수·구청장에게 제출하여야 한다.
- 6) 제5항에 따라 시설물관리계획을 제출받은 시장·군수·구청장은 국토교통부령으로 정하는 바에 따라 그 제출 자료를 관할 시·도지사(특별자치시장·특별자치도지사는 제외한다)에게 보고하여야 한다.
- 7) 제4항부터 제6항까지에 따라 시설물관리계획을 보고받거나 제출 받은 중앙행정기관의 장과 시·도지사는 그 현황을 확인한 후 시설물관리계획에 관한 자료를 국토교통부장관에게 제출하여야 한다.
- 8) 국토교통부장관 또는 관계 행정기관의 장은 제4항부터 제7항까지에 따라 보고받거나 제출 받은 시설물관리계획의 타당성을 검토하여 필요한 경우 관리주체 또는 시장·군수·구청장(제1항 단서의 경우에 한정한다)에게 수정 또는 보완을 요구할 수 있다. 이 경우 수정 또는 보완을 요구받은 자는 특별한 사유가 없으면 이에 따라야 한다.
- 9) 그 밖에 시설물관리계획의 관리주체별 수립시기·내용 등 시설물관리계획의 수립·시행에 필요한 구체적인 사항은 대통령령으로 정한다.



마. 안전점검 및 정밀안전진단결과 보고 등(법 제17조, 영 제13조)

- 1) 법 제11조에 따른 안전점검 및 법 제12조에 따른 정밀안전진단을 실시한 자는 대통령령으로 정하는 바에 따라 그 결과보고서를 작성하고, 이를 관리주체 및 시장·군수·구청장(제11조 제1항 단서 및 같은 조 제3항의 경우에 한정한다. 이하 이 조 및 제18조에서 같다)에게 통보하여야 한다.
- 2) 안전점검 및 정밀안전진단을 실시한 자가 제1항에 따른 결과보고서를 작성할 때에는 다음 각 호의 사항을 지켜야 한다.
 - ① 다른 안전점검 및 정밀안전진단 결과보고서의 내용을 복제하여 안전점검 및 정밀안전진단 결과보고서를 작성하지 아니할 것
 - ② 안전점검 및 정밀안전진단 결과보고서와 그 작성의 기초가 되는 자료를 거짓으로 또는 부실하게 작성하지 아니할 것
 - ③ 안전점검 및 정밀안전진단 결과보고서와 그 작성의 기초가 되는 자료를 국토교통부령으로 정하는 기간 동안 보존할 것
- 3) 제2항제1호 및 제2호에 따른 복제, 거짓 또는 부실 작성의 구체적인 판단기준은 국토교통부령으로 정한다.
- 4) 관리주체 및 시장·군수·구청장은 제1항에 따른 안전점검 및 정밀안전진단 결과보고서를 국토교통부장관에게 제출하여야 한다. 이 경우 제출 절차에 관하여는 제6조제4항부터 제7항까지를 준용한다.
- 5) 국토교통부장관은 관리주체 및 시장·군수·구청장이 제4항에 따른 결과보고서를 제출하지 아니하는 경우에는 기한을 정하여 제출을 명할 수 있다.
- 6) 제1항에 따른 통보방법 및 제4항에 따른 제출 시기·방법 등에 필요한 사항은 대통령령으로 정한다.
- 7) 법 제17조제1항에 따른 안전점검 및 정밀안전진단 결과보고서에 포함되어야 할 사항은 시행령 별표 7과 같다.
- 8) 안전점검 및 정밀안전진단을 실시한 자는 해당 안전점검 및 정밀안전진단을 완료한 경우에는 관리주체 및 시장·군수·구청장(법 제11조제1항 단서 및 같은 조 제3항의 경우로 한정한다)에게 서면 또는 전자문서로 안전점검 및 정밀안전진단 결과보고서를 작성하여 제출해야 한다.
- 9) 관리주체는 제2항에 따른 결과보고서를 안전점검 및 정밀안전진단을 완료한 날부터 30일 이내에 공공관리주체의 경우에는 소속 중앙행정기관 또는 시·도지사에게, 민간관리주체의 경우에는 관할 시장·군수·구청장에게 각각 제출하여야 한다.

- 10) 국토교통부장관은 법 제17조제3항에 따라 결과보고서와 그 작성의 기초가 되는 자료를 부실하게 작성한 것으로 판단하는 때에는 부실의 정도 등을 고려하여 매우 불량, 불량 및 미흡으로 구분하여 판단한다.



바. 유지관리의 결과보고 등(법 제41조, 영 제29조)

- 1) 관리주체는 제39조에 따라 대통령령으로 정하는 유지관리를 시행한 경우에는 대통령령으로 정하는 바에 따라 그 결과보고서를 작성하고 이를 국토교통부장관에게 제출하여야 한다. 이 경우 제출 절차에 관하여는 제6조제4항부터 제7항까지를 준용한다.
- 2) 제1항에 따른 결과보고서의 작성에 관하여는 제17조제2항 및 제3항을 준용한다. 이 경우 “안전점검 및 정밀안전진단”은 “유지관리”로 본다.
- 3) 법 제41조제1항에서 “대통령령으로 정하는 유지관리”란 제7조 각 호의 어느 하나에 해당하는 부분에 대한 구조안전과 관련된 보수·보강 등을 말한다.
- 4) 법 제41조제1항에 따른 유지관리 결과보고서에는 다음 각 호의 사항이 포함되어야 한다.
 - ① 보수·보강 및 사용제한에 관한 조치 실적
 - ② 시설물 제원(諸元)의 변경에 관한 사항
 - ③ 그 밖에 시설물의 유지관리에 관한 것으로서 국토교통부장관이 정하여 고시하는 사항
- 5) 관리주체는 법 제41조제1항에 따라 유지관리를 완료한 날부터 30일 이내에 공공관리주체의 경우에는 소속 중앙행정기관 또는 시·도지사에게, 민간관리주체의 경우에는 관할 시장·군수·구청장에게 각각 유지관리 결과보고서를 작성하고 제출하여야 한다.
- 6) 국토교통부장관은 법 제41조제2항에 따라 준용되는 법 제17조제3항에 따라 유지관리 결과보고서와 그 작성의 기초가 되는 자료를 부실하게 작성한 것으로 판단하는 때에는 부실의 정도 등을 고려하여 매우 불량, 불량 및 미흡으로 구분하여 판단한다.

사. 긴급안전조치(법 제23조)

- 1) 관리주체는 시설물의 중대한결함등을 통보받는 등 시설물의 구조상 공중의 안전한 이용에 미치는 영향이 중대하여 긴급한 조치가 필요하다고 인정되는 경우에는 시설물의 사용제한·사용금지·철거, 주민대피 등의 안전조치를 하여야 한다.
- 2) 시장·군수·구청장은 시설물의 중대한결함등을 통보받는 등 시설물의 구조상 공중의 안전한

이용에 미치는 영향이 중대하여 긴급한 조치가 필요하다고 인정되는 경우에는 관리주체에게 시설물의 사용제한·사용금지·철거, 주민대피 등의 안전조치를 명할 수 있다. 이 경우 관리주체는 신속하게 안전조치명령을 이행하여야 한다.

- 3) 관리주체는 제1항 또는 제2항에 따른 사용제한 등을 하는 경우에는 즉시 그 사실을 관계 행정기관의 장 및 국토교통부장관에게 통보하여야 하며, 통보를 받은 관계 행정기관의 장은 이를 공고하여야 한다.
- 4) 시장·군수·구청장은 제2항에 따른 안전조치명령을 받은 자가 그 명령을 이행하지 아니하는 경우에는 그에 대신하여 필요한 안전조치를 할 수 있다. 이 경우 「행정대집행법」을 준용한다.
- 5) 시장·군수·구청장은 제4항에 따른 안전조치를 할 때에는 미리 해당 관리주체에게 서면으로 그 사실을 알려주어야 한다. 다만, 긴급한 경우이거나 알리는 것이 불가능한 경우에는 안전조치를 한 후 그 사실을 통보할 수 있다.

아. 시설물의 보수·보강 등(법 제24조, 영 제19조)

- 1) 관리주체는 제13조제6항에 따른 조치명령을 받거나 제23조제1항에 따라 시설물의 중대한 결함등에 대한 통보를 받은 경우 대통령령으로 정하는 바에 따라 시설물의 보수·보강 등 필요한 조치를 하여야 한다.
- 2) 국토교통부장관 및 관계 행정기관의 장은 관리주체가 제1항에 따른 시설물의 보수·보강 등 필요한 조치를 하지 아니한 경우 이에 대하여 이행 및 시정을 명할 수 있다.
- 3) 제1항에 따라 시설물의 보수·보강 등 필요한 조치를 끝낸 관리주체는 그 결과를 국토교통부장관 및 관계 행정기관의 장에게 통보하여야 한다.
- 4) 제3항에 따른 통보의 시기·방법·절차 등에 필요한 사항은 국토교통부령으로 정한다.
- 5) 관리주체는 법 제24조제1항에 따라 법 제13조제6항에 따른 조치명령 또는 법 제22조제1항·제2항에 따른 통보를 받은 날부터 2년 이내에 시설물의 보수·보강 등 필요한 조치에 착수해야 하며, 특별한 사유가 없으면 한 착수한 날부터 3년 이내에 이를 완료해야 한다.

4. 용어정의

가. 시설물안전법 제2조(정의)

1) "시설물"이란

건설공사를 통하여 만들어진 교량·터널·항만·댐·건축물 등 구조물과 그 부대시설로서, 제7조 각 호에 따른 제1종시설물, 제2종시설물 및 제3종시설물을 말한다.

2) "관리주체"란

관계 법령에 따라 해당 시설물의 관리자로 규정된 자나 해당 시설물의 소유자를 말한다. 이 경우 해당 시설물의 소유자와의 관리계약 등에 따라 시설물의 관리책임을 진 자는 관리주체로 보며, 관리주체는 공공관리주체(公共管理主體)와 민간관리주체(民間管理主體)로 구분한다.

3) "공공관리주체"란

다음 각 목의 어느 하나에 해당하는 관리주체를 말한다.

가. 국가·지방자치단체

나. 「공공기관의 운영에 관한 법률」 제4조에 따른 공공기관

다. 「지방공기업법」에 따른 지방공기업

4) "민간관리주체"란

공공관리주체 외의 관리주체를 말한다.

5) "안전점검"이란

경험과 기술을 갖춘 자가 육안이나 점검기구 등으로 검사하여 시설물에 내재(內在)되어 있는 위험요인을 조사하는 행위를 말하며, 점검목적 및 점검수준을 고려하여 국토교통부령으로 정하는 바에 따라 정기안전점검 및 정밀안전점검으로 구분한다.

6) "정밀안전진단"이란

시설물의 물리적·기능적 결함을 발견하고 그에 대한 신속하고 적절한 조치를 하기 위하여 구조적 안전성과 결함의 원인 등을 조사·측정·평가하여 보수·보강 등의 방법을 제시하는 행위를 말한다.

7) "긴급안전점검"이란

시설물의 붕괴·전도 등으로 인한 재난 또는 재해가 발생할 우려가 있는 경우에 시설물의 물리적·기능적 결함을 신속하게 발견하기 위하여 실시하는 점검을 말한다.

8) "내진성능평가(耐震性能評價)"란

지진으로부터 시설물의 안전성을 확보하고 기능을 유지하기 위하여 「지진·화산재해대책법」 제14조 제1항에 따라 시설물별로 정하는 내진설계기준(耐震設計基準)에 따라 시설물이 지진에 견딜 수 있는 능력을 평가하는 것을 말한다.

9) "도급(都給)"이란

원도급·하도급·위탁, 그 밖에 명칭 여하에도 불구하고 안전점검·정밀안전진단이나 긴급안전점검, 유지관리 또는 성능평가를 완료하기로 약정하고, 상대방이 그 일의 결과에 대하여 대가를 지급하기로 한 계약을 말한다.

10) "하도급"이란

도급받은 안전점검·정밀안전진단이나 긴급안전점검, 유지관리 또는 성능평가 용역의 전부 또는 일부를 도급하기 위하여 수급인(受給人)이 제3자와 체결하는 계약을 말한다.

11) "유지관리"란

완공된 시설물의 기능을 보전하고 시설물이용자의 편의와 안전을 높이기 위하여 시설물을 일상적으로 점검·정비하고 손상된 부분을 원상복구하며 경과시간에 따라 요구되는 시설물의 개량·보수·보장에 필요한 활동을 하는 것을 말한다.

12) "성능평가"란

시설물의 기능을 유지하기 위하여 요구되는 시설물의 구조적 안전성, 내구성, 사용성 등의 성능을 종합적으로 평가하는 것을 말한다.

13) "하자담보책임기간"이란

「건설산업기본법」과 「공동주택관리법」 등 관계 법령에 따른 하자담보책임기간 또는 하자보수기간 등을 말한다.

나. 시설물통합정보관리체계 운영규정 제2조(용어의 정의)

1) "제출도서"란

법 제9조제1항 및 제2항에 따라 국토교통부장관에게 제출하여야 하는 시설물관리대장, 설계도서 등을 말하며, 설계도서 등의 상세목록 및 종류는 별표 1과 같다.

2) "제출의무자"란

「시설물의 안전 및 유지관리에 관한 특별법」(이하 “법”이라 한다) 제9조제1항 및 제2항에 따라 제출до서를 제출하는 제1종시설물 및 제2종시설물을 건설·공급하는 사업주체 또는 제3종시설물의 관리주체를 말한다.

3) "안전점검종합보고서"란

「건설기술 진흥법 시행령」 제100조제1항제1호부터 제4호까지 규정에 따라 실시한 안전점검의 내용 및 그 조치사항을 「건설기술 진흥법 시행규칙」 제59조제3항에 따른 건설공사 안전관리 업무수행 지침(이하 “안전관리 지침”이라 한다)에 따라 작성된 보고서를 말한다.

4) "시설물관리대장"이란

시설물의 기본현황, 상세제원, 내진정보, 안전점검·정밀안전진단, 성능평가, 보수·보강 등 유지관리 이력을 관리하기 위해 작성한 양식을 말한다.

5) "안전 및 유지관리계획"이란

법 제6조에 따른 시설물의 안전 및 유지관리에 필요한 안전점검 및 정밀안전진단 계획, 성능평가 계획, 보수·보강 계획 등의 정보를 말하며, 같은 법 시행령(이하 “령”이라 한다) 제3조에 따라 1년 주기의 시설물관리계획과 5년 주기의 중기관리계획으로 구분한다.

6) "안전점검, 정밀안전진단 및 긴급안전점검(이하“안전점검등”이라 한다)결과"란

법 제13조 및 제17조에 따른 시설물의 안전점검등의 결과에 관한 정보를 말한다.

7) "성능평가 결과"란

법 제40조 및 영 제28조에 따른 시설물의 성능평가 결과에 관한 정보를 말한다.

8) "유지관리 결과"란

법 제41조 및 영 제29조에 따른 시설물의 기능을 보전하고 편의와 안전을 높이기 위하여 개량·보수·보강 결과, 사용제한·사용금지·철거 등 안전조치 결과 및 시설물 제원의 변경에 관한 정보를 말한다.

9) "지정기관"이란

제3종시설물을 지정하는 자로서 다음 각 목의 자를 말한다.

- 가) 중앙행정기관의 장
- 나) 지방자치단체의 장

10) "취합기관"이란

관리주체가 법 제55조에 따른 시설물통합정보관리체계에 입력한 안전 및 유지관리계획, 안전점검 등 결과, 유지관리 결과, 성능평가 결과 등을 확인하여 승인하는 자로서 다음 각 목의 자를 말한다.

- 가) 중앙행정기관의 장
- 나) 특별자치시장·특별시장·광역시장·도지사 또는 특별자치도지사(이하 "시·도지사"라 한다)
- 다) 시장·군수·구청장(자치구의 구청장을 말한다. 이하 같다)
- 라) 「공공기관의 운영에 관한 법률」 제4조에 따른 공공기관이 관계법령에 따라 관리주체가 입력한 시설물 관리계획을 확인하여 승인하는 해당 공공기관의 장

11) "제출기관"이란

FMS를 통하여 취합기관이 승인한 안전 및 유지관리계획, 안전점검 등 결과, 성능평가 결과, 유지관리 결과를 보고받아 국토교통부장관에게 제출하는 자로서 다음 각 목의 자를 말한다.

- 가) 중앙행정기관의 장
- 나) 시·도지사

12) "관리기관"이란

법 제28조제2항 및 「건설산업기본법」 제9조에 따라 각각 안전진단전문기관 및 유지관리업자의 등록 등 관리감독 업무를 위임받은 시·도지사 및 시장·군수·구청장을 말한다.

13) "미제출자"란

안전 및 유지관리계획, 안전점검 등 결과, 유지관리 결과, 성능평가 결과 등을 제출하지 아니하여 법 제67조에 따른 과태료 부과 대상에 해당하는 자를 말한다.

14) "미실시자"란

안전 및 유지관리계획을 수립하지 아니하거나 안전점검 등 및 성능평가 등을 실시하지 아니하여 법 제67조에 따른 과태료 부과 대상에 해당하는 자를 말한다.

15) "운영기관"이란

영 제43조에 따라 FMS의 구축·운영·관리를 위탁받은 한국시설안전공단을 말한다.

16) "대행기관"이란

법 제26조제1항 및 제40조제2항에 따라 안전점검 등 및 성능평가를 대행하는 공단, 안전진단전문기관 및 유지관리업자를 말한다.



2021 시설물통합정보관리시스템 일반사항

발 간 일 2021년 11월

집필·편집 국토안전관리원 시설성능관리실

발 행 처



52856 경상남도 진주시 예나로128번길 24
(Tel. 1588 - 8788)

-
1. 이 책자를 허가 받지 않고 수정해서는 안 됩니다.
 2. 본 내용은 시설물통합정보관리시스템 홈페이지(<https://www.fms.or.kr>)에 게시되어 있습니다.
-