

발간등록번호

전북교육 2022-156

사랑으로 **쌩**티우고 희망으로 **꽃**피우는

**진안특수교육**

## 2022 진안특수교육지원센터 운영계획



**전라북도진안교육지원청**  
【특수교육지원센터】

# 목 차

I . 운영 개요 .....	1
II . 운영계획 수립의 방향 .....	4
1. 전북교육의 기본방향 .....	4
2. 전북특수교육의 비전·목표 및 추진과제 .....	5
3. 진안교육의 기본 방향 .....	6
4. 진안특수교육의 비전·목표 및 추진과제 .....	7
III . 현황 및 조직 .....	8
IV . 특수교육지원센터 운영 내용 .....	10
1. 진단·평가 지원 .....	10
2. 장애 영아 조기 특수교육 및 관련서비스 지원 .....	12
3. 장애 유아 특수교육 및 관련서비스 지원 .....	14
4. 순회교육 지원 .....	15
5. 치료지원 .....	17
6. 문화·예술·체육 지원 .....	18
7. 계절학기 프로그램 지원 .....	20
8. 진로·직업교육 지원 .....	20
9. 나를 찾아 떠나Go~! 행복을 발견하Go~! .....	22
10. 가족 지원 .....	23
11. 특수교육 연수 지원 .....	23
12. 장애이해교육 지원 .....	25
13. 보조공학기기 지원 .....	25
14. 장애학생 인권지원단 운영 .....	26
15. 특수교육지원센터 홍보 지원 .....	28
V . 특수교육지원센터 연간 운영 일정 .....	29
VI . 특수교육지원센터 업무분장 .....	30

# I

## 운영 개요

### 1 근거

- 가. 장애인 등에 대한 특수교육법 제5조(지방자치단체의 임무)  
장애인 등에 대한 특수교육법 제11조(특수교육지원센터의 설치·운영)  
동법 시행령 제7조(특수교육지원센터의 설치·운영)
- 나. 2022 전라북도교육청 특수교육운영계획

### 2 목적

- 가. 특수교육 지원체제 강화를 통한 특수교육대상학생의 교육권 보장과 적절한 특수교육 지원 강화
- 나. 특수교육 여건이 열악한 가정·시설 및 일반학교 일반학급에 배치되어 있는 장애학생의 특수교육 관련 서비스 지원 확대
- 다. 지역중심의 특수교육지원센터 운영으로 향후 특수학급 미설치교의 순회교육 및 일반 유치원 특수교육 대상학생 지원 확대
- 라. 장애 영·유아, 학령기, 장애성인 평생교육 등 생애주기별 특수교육 지원 강화

#### 특수교육지원센터의 성격

특수교육대상학생의 교육권을 보장할 수 있도록 적절한 교육을 제공하고, 특수교육대상학생의 긍정적 결과에 도움이 되는 활동을 지원하며, 특수교육 서비스의 질적 수준을 향상시킬 수 있도록 하는 지역중심의 지원조직

### 3 기본방침

- 가. 특수교육지원센터의 운영계획 수립, 관리, 지원, 운영 전반에 대한 관리와 추진은 전라북도 진안교육지원청 특수교육 업무 담당 장학사가 수행
- 나. 특수교육지원센터는 장애인 등에 대한 특수교육법에서 명시하고 있는 역할 수행
- 다. 특수교육지원센터에 전문 인력 배치(특수교사)
- 라. 지역사회 유관기관(병원, 보건소, 어린이집, 청소년상담복지센터, 복지관 등) 간 협력 체제 구축
- 마. 특수교육대상학생의 선정·배치 지원을 위한 진단·평가팀 구성 및 운영
- 바. 특수교육대상학생과 보호자에게 특수교육 관련서비스 제공

### 4 기능

- 가. 특수교육 활동 지원
  - 1) 장애 영·유아 조기특수교육 및 관련서비스 지원
  - 2) 일반학급에 배치된 특수교육대상학생에게 순회교육 제공
  - 3) 특수교육대상학생에게 치료지원 제공
  - 4) 진로·직업교육 제공
  - 5) 특수교육대상학생 특수교육 및 관련서비스 지원
  - 6) 보조공학기기, 진단·평가도구, 교재·교구 대여 및 지원
  - 7) 특수교육대상학생을 위한 여름방학프로그램 지원
  - 8) 특수교육 교원·통합교육 교원·학부모 연수 지원
  - 9) 문화예술·체육 프로그램 지원
- 나. 특수교육대상학생 발견 정보 관리 지원
  - 1) 장애 영·유아 관련 정보 수집 관리
  - 2) 특수교육대상학생 관련 정보 및 취학, 진학 지도

다. 특수교육대상학생 진단·평가지원

- 1) 장애아동 발달진단검사 및 진단검사 지원
- 2) 중등 특수교육 대상학생 전환능력 평가 지원

라. 특수교육대상학생 선정·배치 지원

- 1) 특수교육대상학생의 진단·평가 결과 분석 지원
- 2) 특수교육대상학생의 학교배치, 지원서비스의 내용과 범위 결정 지원

마. 특수교육 관련기관 협력 체제 구축

- 1) 병원, 보건소, 어린이집, 청소년상담복지센터 등 의료·교육·보육·직업 등 관련기관 간 네트워크 구축
- 2) 장애관련 단체와의 연계를 통한 유기적인 협력체제 유지 및 정보교환

바. 장애학생 범죄예방 및 인권보호를 위한 『장애학생 인권지원단』 운영

- 1) 장애학생 대상 범죄예방을 위한 교육 및 이해 활동
- 2) 장애학생의 자기관리 능력 신장을 위한 교육 및 지원
- 3) 장애학생의 범죄예방을 위한 정기 현장지원 기능 수행
- 4) 상황 발생 시 유관기관과 긴밀한 협력으로 장애학생 피해 최소화
- 5) 특수교육대상학생 기타 지역별 여건과 특성을 반영한 장애학생 대상 범죄(성범죄 포함) 예방을 위한사항

## Ⅱ

## 운영 계획 수립의 방향

### 1 전북교육의 기본방향



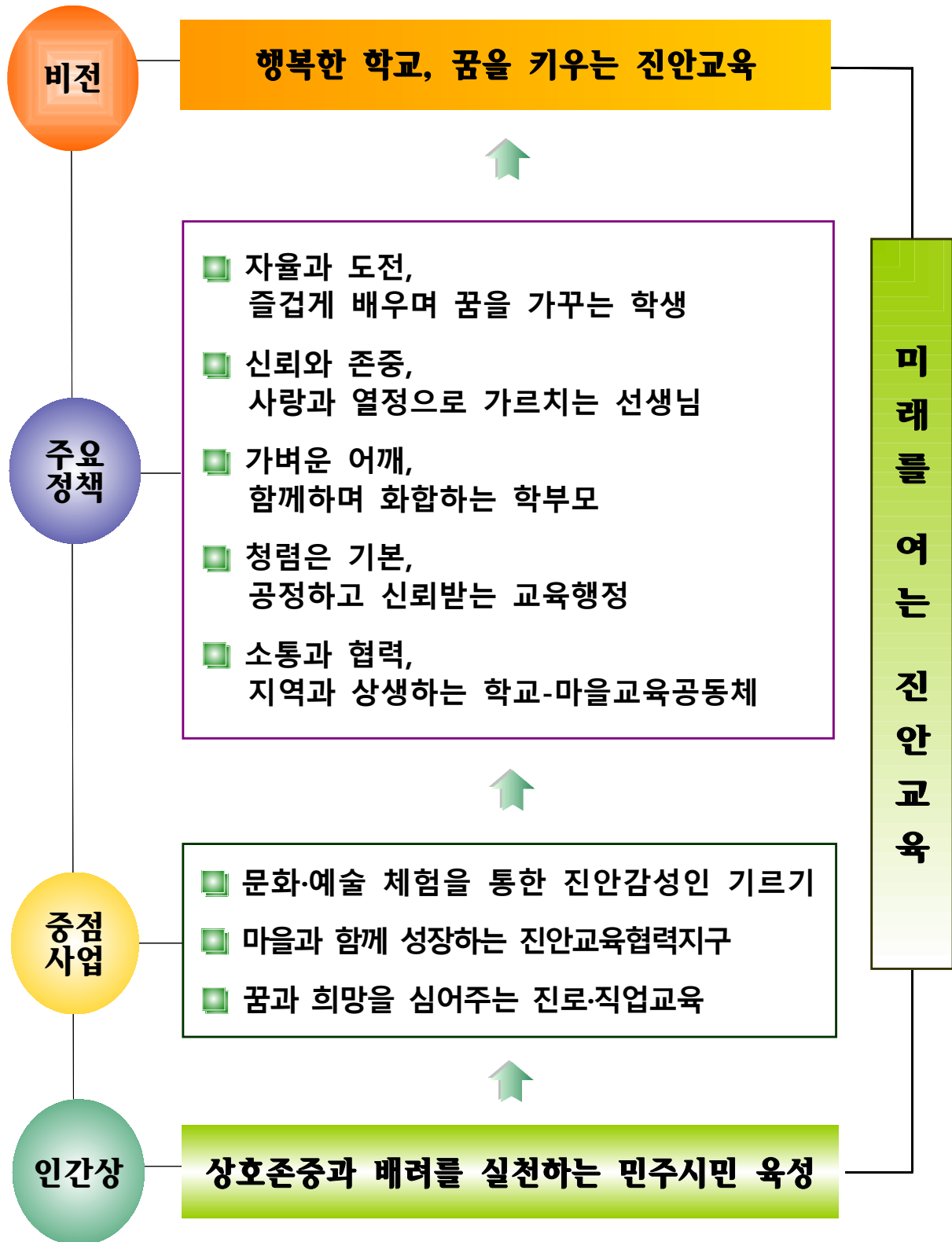
## 비전

**생애 단계별 맞춤형 교육으로**  
건강하고 즐거운 학교생활과 사회통합 실현

## 목표

- 특수교육 전문성 강화로 교육의 질 강화
- 가정, 학교, 사회가 함께하는 특수교육 지원 환경 조성
- 맞춤형 지원으로 특수교육대상학생의 핵심역량 강화







## 더디지만 함께 가는 진안특수교육



### 추진방향

- 지속적인 특수교육 관련서비스 지원과 체계적인 프로그램 운영으로 특수교육대상학생의 사회통합 실현
- 지역사회 연계 체제를 통한 문화·예술·체육 및 진로·직업교육 강화
- 학생·교원의 인권 감수성 증진 및 교육 주체 리더쉽 강화



### 중점추진과제

- 지역과 함께하는 특수교육 지원체제 구축 및 지원서비스 제공
- 교육적 요구에 맞는 순회교육 및 통합교육 환경 조성
- 지역에서 배우고 키워가는 문화·예술·체육 및 진로·직업교육의 내실화
- 가정, 학교, 지역사회가 함께하는 특수교육 지원을 통한 학생 및 교사의 인권의식 및 성인지 함양

### Ⅲ

## 현황 및 조직

### 1 특수교육대상자 현황

(2022. 3.1. 기준)

학교급별 학생 수					장애영역별 학생 수							
유	초	중	고	소계	지적 장애	학습 장애	정서행동 장애	자폐성 장애	지체 장애	의사소통 장애	발달 지체	소계
4	28	9	7	48	30	3	3	5	1	1	5	48

### 2 설치 및 전문 인력 배치

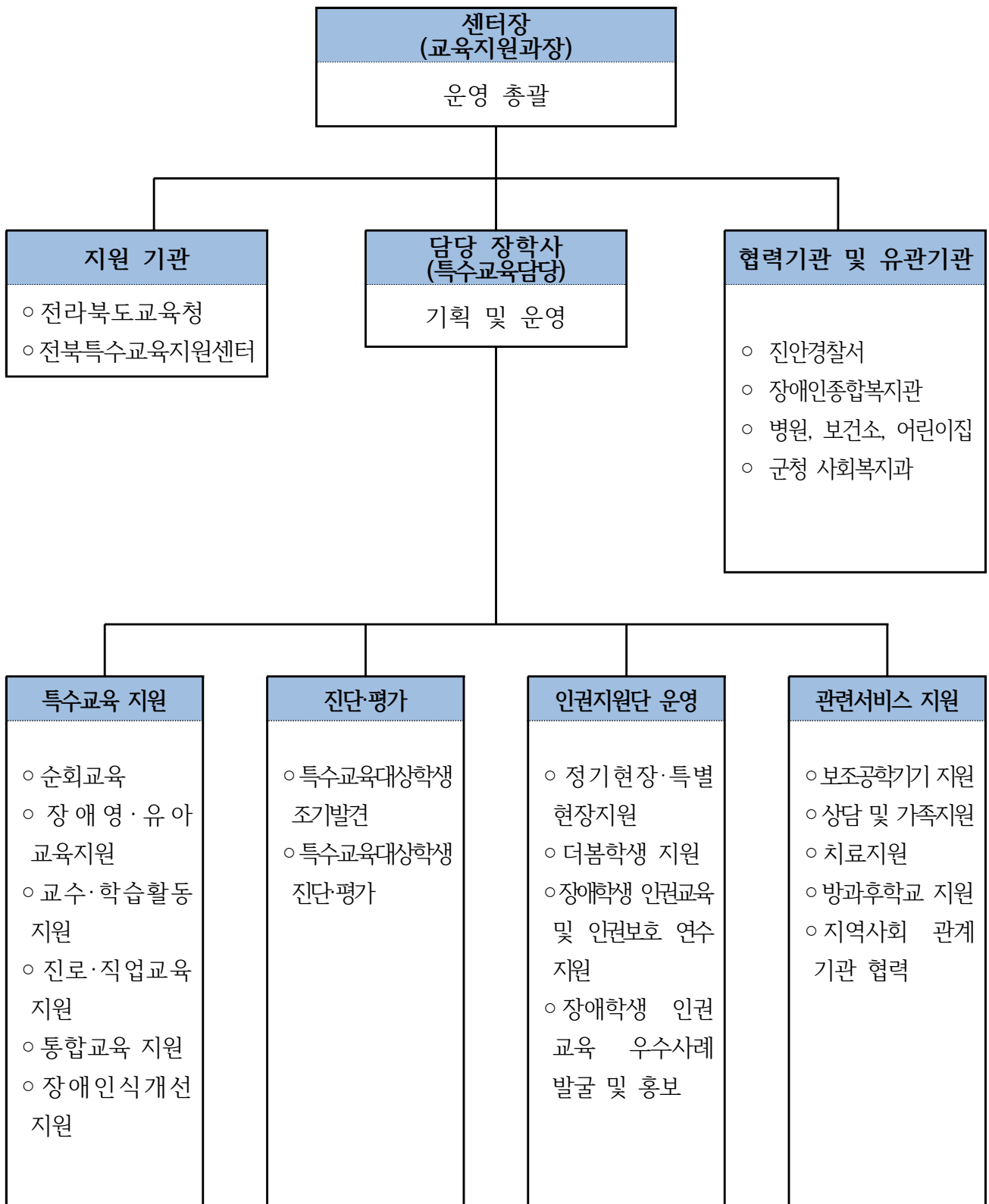
#### 가. 일반 및 시설 현황

센터명	진안교육지원청 특수교육지원센터	담당 장학사	이 은 정
주소	전북 진안군 학천변길 47 전라북도진안교육지원청 별관 특수교육지원센터	전화	063-430-6284~9
		팩스	063-432-6337
설립연도	<ul style="list-style-type: none"> <li>2009년 3월 1일 진안특수교육지원센터(진안교육지원청 3층) 개관</li> <li>2020년 8월 25일 진안특수교육지원센터 신축 개관</li> </ul>		
시설현황	업무지원실	특수교육활동실	계
	1	4	5

#### 나. 진안특수교육지원센터 인력현황

자격구분	유치원특수	초등특수	중등특수	운영강사	특수행정 실무사	계
인원	1	1	2	1	1	6

다. 조직 및 역할



## 1 진단·평가 지원

## 가. 추진목적

- 1) 특수교육대상학생의 장애정도와 교육적 요구 등을 파악하여 적절한 교육환경에 배치함으로써 장애학생의 학습권 보장
- 2) 특수교육대상학생 조기 발견 및 진단·평가 체계 구축을 통한 교육기회 확대 및 체계적 지원기반 마련

## 나. 추진근거

- 1) 장애인 등에 대한 특수교육법 제 3조(의무교육 등), 동법 제 10조(특수교육운영 위원회), 동법 제14조(장애의 조기발견 등), 동법 제 18조(장애영아의 교육지원), 동법 시행령 제13조(장애영아의 교육지원)
- 2) 2022 전라북도교육청 특수교육운영계획

## 다. 운영실제

- 1) 진단·평가 장소 : 진안특수교육지원센터 및 해당 학교
- 2) 운영 방법
  - 가) 진단·평가의뢰서에 의하여 진단평가 실시
  - 나) 전화 및 방문 상담
- 3) 진단·평가 내용

장애 영역	진단 · 평가 도구
시각장애 청각장애 및 지체장애	<ul style="list-style-type: none"> <li>○ 기초 학습 기능 검사</li> <li>○ 시력 검사</li> <li>○ 시기능 검사 및 촉기능 검사(시각장애의 경우에 한함)</li> <li>○ 청력 검사(청각장애의 경우에 한함)</li> </ul>
의사소통장애	<ul style="list-style-type: none"> <li>○ 구문 검사</li> <li>○ 음운 검사</li> <li>○ 언어발달 검사</li> </ul>

장애 영역	진단 · 평가 도구
지적장애	<ul style="list-style-type: none"> <li>○ 지능 검사</li> <li>○ 사회성숙도 검사</li> <li>○ 적응행동 검사</li> <li>○ 기초학습 검사</li> <li>○ 운동능력 검사</li> </ul>
정서·행동장애 자폐성장애	<ul style="list-style-type: none"> <li>○ 적응행동 검사</li> <li>○ 성격진단 검사</li> <li>○ 행동발달 평가</li> <li>○ 학습준비도 검사</li> </ul>
학습장애	<ul style="list-style-type: none"> <li>○ 지능 검사</li> <li>○ 기초학습기능 검사</li> <li>○ 학습준비도 검사</li> <li>○ 시지각발달 검사</li> <li>○ 지각운동발달 검사</li> <li>○ 시각운동통합발달 검사</li> </ul>

## 라. 특수교육지원센터 진단·평가팀 운영

### 1) 구성

가) 장애영역별, 학교급별 진단·평가팀 구성

나) 팀장: 특수교육지원센터 담당 장학사

다) 진단·평가팀원: 유치 1명, 초등 1명, 중등 1명, 지원센터 3명, 치료사 2명 ➤ 총 8명

### 2) 역할

가) 유관기관과 협력하여 장애 조기발견 및 선별검사 실시

나) 진단평가 안내 및 상담을 통한 대상자 정보 수집 및 관리

다) 진단·평가가 의뢰된 학생의 진단·평가 실시

라) 특수교육대상학생 선정 여부와 특수교육 및 관련 서비스 지원 내용에 대한 최종 의견 작성·보고

마) 특수교육대상학생의 개별화 교육계획 수립에 필요한 정보 제공 등

## 2 장애 영아 조기특수교육 및 관련서비스 지원

### 가. 추진목적

- 1) 장애의 조기발견 및 조기교육을 통하여 장애영아의 장애교정 및 경감
- 2) 2차 장애의 예방 및 발달을 촉진

### 나. 추진근거

- 1) 장애인 등에 대한 특수교육법 제3조 (의무교육 등), 동법 제14조 (장애의 조기발견 등), 동법 제18조 (장애영아의 교육지원)
- 2) 장애인 등에 대한 특수교육법 시행령 제9조(장애의 조기발견 등), 동법 시행령 제13조(장애 영아의 교육지원)
- 3) 2022 전라북도교육청 특수교육운영계획

### 다. 추진방침

- 1) 진안 지역에 거주하는 0세 ~ 만3세 미만(2019. 1. 1. ~ )의 특수교육대상 영아 지원
- 2) 관련서비스 지원 시 특수교육대상 영아와 부모의 유대관계 및 신뢰감을 형성하고 영아를 긍정적으로 양육하는 방법에 대한 서비스를 계획하여 지원함

### 라. 지원내용

- 1) 순회교육 지원

구분	지원형태	지원 횟수
순회교육 지원	가정 또는 어린이집 방문	주 1~2회

※ 특수교육대상 영아가 선정될 경우 수요에 따라 지원 예정.

- 2) 보조공학기기 및 교재교구 대여 지원

### 마. 지원방법

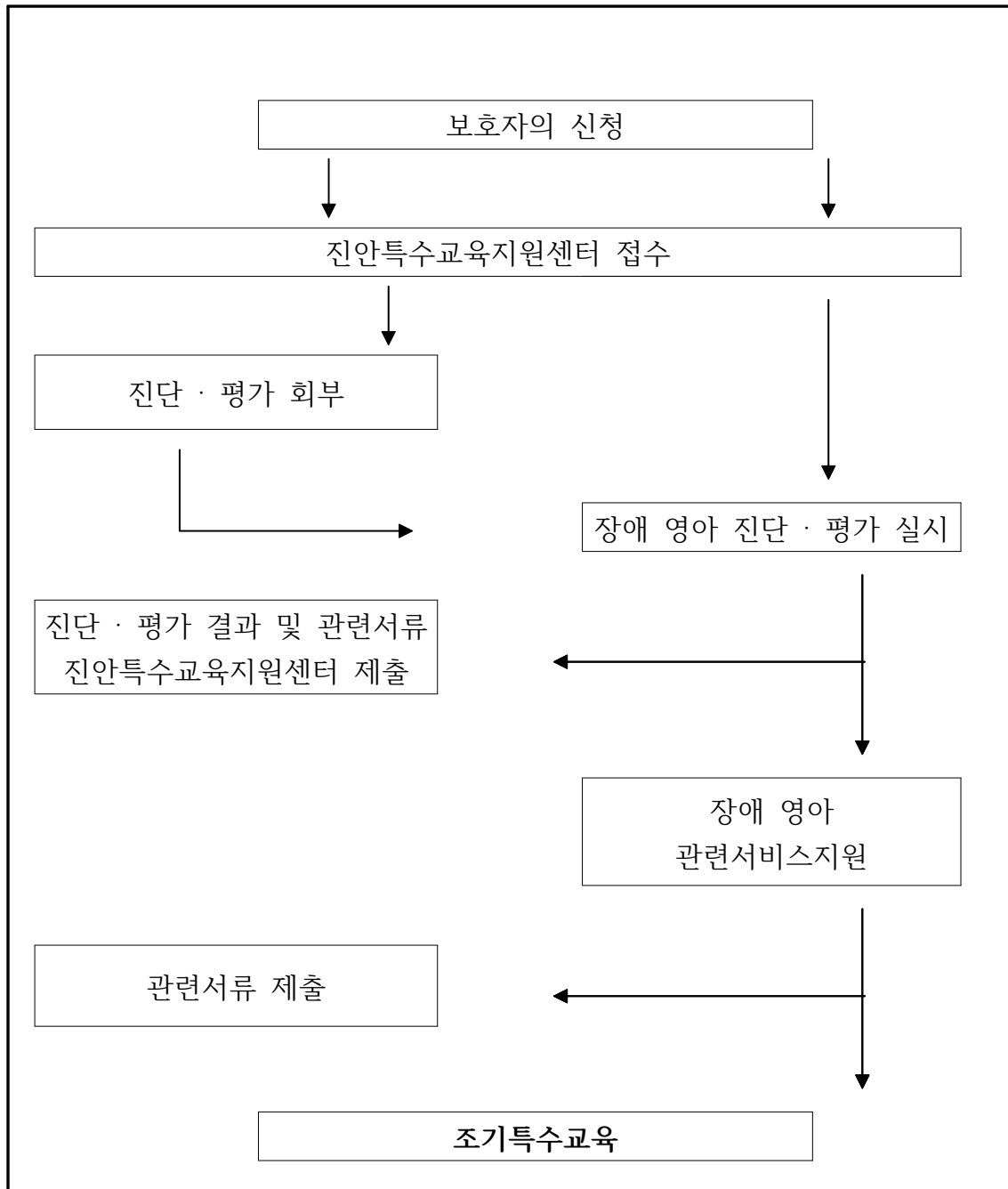
가. 지원기간: 2022. 1. ~ 2022. 12.

나. 지원대상: 진안에 거주하는 0세 ~ 만3세 미만의 특수교육대상 영아(2022. 1. 1. 기준)

다. 신청방법: 보호자 신청

## 바. 지원절차

- 1) 지원시기: 2022.1. ~ 2022.12.
- 2) 지원대상: 진안 지역에 거주하는 0세 ~ 만 3세 미만 장애 영아(2022.1.1. 기준)
- 3) 장애영아 특수교육 지원 절차



## 사. 서류 및 양식

### 1) 신청 서류

관련서비스지원	
신청	진단·평가 의뢰서
	주민등록등본
	장애인복지카드 또는 의사진단서
제출처	보호자가 특수교육지원센터 내방 제출

### 2) 진단·평가 서류: 검사지 및 검사결과 사본 교육지원청 제출

\* 모든 서류의 사본에는 원본대조필하여 제출

## 3 장애유아 특수교육 및 관련서비스 지원

### 가. 추진목적

- 1) 만3~5세(2016. 1. 1.~2018. 12. 31) 특수교육대상 유아의 무상교육비 지원으로 유치원 과정 특수교육의 실질적 무상교육 실현
- 2) 특수교육대상학생에 대한 유치원 과정(만3~5세) 의무교육 실시에 따라 특수교육대상 유아 의무교육 지원

### 나. 추진근거

- 1) 장애인 등에 대한 특수교육법 제 3조(의무교육), 제 14조(장애의 조기발견 등)
- 2) 2022 전라북도교육청 특수교육운영계획

### 다. 추진방침

- 1) 특수교육대상 유아 무상교육비 지원
  - 입학금, 수업료, 교과용 도서대금 외에 급식비, 기타 유치원 교육활동비 등을 포함하여 지원



2) 만3~5세 특수교육대상 유아 의무교육 지원

가) 무상교육비에 준하는 교육비 지원

나) 치료지원(최대 12만원)

다) 방과 후 활동비

3) 특수학급 미설치 공·사립 유치원 특수교육대상 유아 지원

- 관련서비스지원: 치료지원 등

4) 특수학급 설치 공립 유치원 특수교육대상 유아 지원

- 찾아가는 교육활동지원(친구랑 요리랑, 몸 짱! 마음 짱! 튼튼교실!)

5) 센터에 내방하여 대여 신청서 작성 후, 장애유아의 특성과 요구에 적합한 보조공학 및 교재교구 대여

## 라. 지원내용

1) 교육지원

2) 보조공학기기 및 교재교구 대여 지원

## 마. 찾아가는 장애유아 교육지원(친구랑 요리랑, 몸 짱! 마음 짱! 튼튼교실!)

1) 교육장소: 진안마이꿈유치원

2) 교육대상: 특수학급 설치 공립유치원에 재학 중인 특수교육대상 유아

3) 교육기간

가) 친구랑 요리랑: 2022. 9. 1.(목) ~ 11. 24.(목) 10:00 ~ 13:00 (주 1회)

나) 몸 짱! 마음 짱! 튼튼교실!: 2022. 9. 1.(목) ~ 11. 24.(목) 13:00 ~ 15:00 (주 1회)

## 4 순회교육 지원

### 가. 추진목적

1) 특수교육대상학생의 장애 정도와 교육 요구에 맞는 적합한 교육환경 배치로 개별 학생의 학습권 보장

2) 또래 학생들의 장애 인식 개선 및 통합학급 교사에게 적합한 지도 방법 제공

## 나. 추진근거

- 1) 장애인 등에 대한 특수교육법 제11조(특수교육지원센터 설치·운영)
- 2) 제25조(순회교육 등), 동법 시행령 제20조(순회교육의 운영 등)
- 3) 2022 전라북도교육청 특수교육운영계획

## 다. 운영방침

- 1) 시설 및 재택 순회교육과 통합교육지원 순회교육을 실시하되, 시설·재택 순회교육은 150일(최소 130일) 수업일수를 반드시 이수하도록 한다.
- 2) 순회교육 대상학생의 학교·급에 해당하는 자격소지자가 지원하되 부득이한 경우 융통성 있게 운영
- 3) 재택순회교육의 경우, 학생 1인당 주 2회 이상 방문교육 실시를 원칙으로 하며, 1회 방문교육 시 2시간 이상 교육을 실시하되 학생의 장애 유형·정도·능력에 따라 조정 가능
- 4) 통합교육지원 순회교육의 경우, 학생 1인당 주1~2회 이상 방문교육 또는 학생의 장애 유형·정도·능력에 따라 조정 가능
- 5) 수업 시간은 1시간 기준 유치원 30분, 초등학생 40분, 중학생 45분, 고등학생 50분으로 운영하되, 학생의 장애 유형·정도·능력·기후·학습 내용에 따라 조정 가능
- 6) 순회교육 대상학생의 소속 학교에서 작성한 개별화교육계획에 의한 교육지원 내용을 바탕으로 순회교육계획을 수립하여 실시
- 7) 순회교육계획은 소속 학교 통합학급 담당 교사와 순회교사가 협의하여 작성
- 8) 순회교육 계획 시 통합교육 지원을 위한 담임교사와의 연 2회 이상 상담 시간 필수 운영
- 9) 학기별 순회교육 계획을 통한 순회교육의 전반적 관리
- 10) 순회교육 신청교는 교육을 실시할 수 있는 교육환경 구비 장소 제공 필수

## 라. 지원방법

- 1) 지원기간: 2022. 3. 21.(월) ~ 2022. 12. 9.(금)
- 2) 지원장소: 해당 학교 방문 지원 (교육을 위한 개별 공간 확보)
- 3) 지원대상: 특수학급 미설치 초등학교, 중학교, 고등학교의 일반학급에 배치된 특수 교육대상학생 중 희망자 (신청접수 후 추후 공지)
- 4) 신청방법: 교사가 학부모 조사 후 작성 교육지원과 업무관리시스템으로 제출
- 5) 기타사항: 신청일시가 중복될 경우에는 특수교육지원센터 협의 후 선정 또는 조정

### 가. 추진목적

- 1) 특수교육대상학생에 대한 특수교육활동 및 통합교육 지원
- 2) 특수교육대상학생의 생활적응능력 향상 및 2차 장애 예방

### 나. 추진근거

- 1) 장애인 등에 대한 특수교육법 제28조(특수교육관련서비스), 동법 시행령 제24조(치료지원), 동법 시행규칙 제2조(장애의 조기발견), 동법 시행규칙 제4조(개별화교육지원팀 구성)
- 2) 2022 전라북도교육청 특수교육운영계획

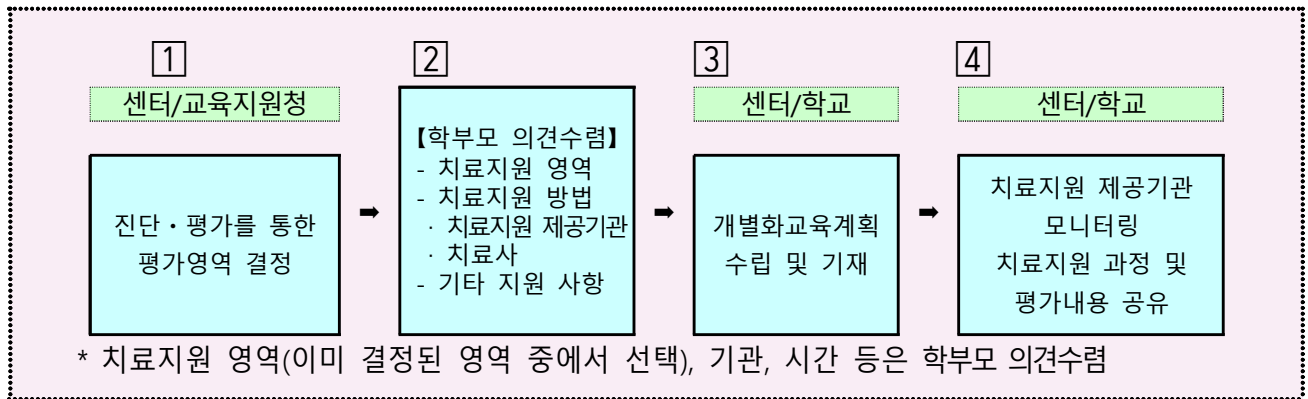
### 다. 추진내용

- 1) 지원대상: 특수교육대상학생 중 치료지원 필요 학생
  - 가) 의무교육 기관이 아닌 어린이집 등의 기관에 재원 중인 원아는 지원 불가
  - 나) 취학의무의 면제 또는 유예를 결정한 특수교육대상학생은 지원 불가
- 2) 치료지원 영역 및 내용
  - 가) 물리치료, 작업치료, 언어치료, 보행훈련, 기타 관련서비스(음악, 미술, 심리운동, 감각통합)
  - 나) 의사의 처방과 확인이 이루어지지 않는 물리·작업치료는 지원 불가
  - 다) 보건복지부 ‘장애아동 재활치료 서비스’와 동일 영역일 경우에는 중복지원 불가
- 3) 지원방법
  - 가) 유관기관을 활용한 치료지원: 월 12만원 이내 실비 지원
  - 나) 방과 후 학교 치료지원 관련 프로그램 활용
    - ☞ 위 방법 중 한 가지 선택
    - ☞ 2018년도 10월부터 치료지원 전자카드 제도를 도입하여 운영 중 → 특수교사와 업무담당자의 업무 경감

#### 4) 치료지원 제공 절차

가) 특수교육지원센터에서 진단·평가를 통해 교육지원 의견 제시(치료지원 포함)

나) 특수교육지원센터에서 제시한 교육지원 내용을 토대로 개별화교육지원팀에서 치료지원의 내용과 방법 결정



## 6 문화 · 예술 · 체육 지원

### 가. 추진목적

- 1) 장애 특성에 적합한 문화·예술·체육활동 지원 강화를 통해 장애학생의 소질과 재능을 살리는 교육 실현
- 2) 음악, 체육 등 다양한 영역의 프로그램을 통해 특수교육대상학생의 심리 지원

### 나. 추진 근거

- 1) 교육기본법 제 18조(특수교육), 특수교육법 제3조(의무교육 등), 제20조(교육과정의 운영 등), 학교체육진흥법 제 14조(유아 및 장애학생 체육활동 지원)
- 2) 2022 전라북도교육청 특수교육운영계획

### 다. 추진방침

- 1) 관내 초·중등 특수교육대상학생을 대상으로 실시하며 초등, 중등으로 나누어 프로그램 진행
- 2) 특수교육지원센터 문화·예술·체육 지원 프로그램을 참여할 때는 특수교사 등 인솔자가 특수교육대상학생과 반드시 동행해야 함
- 3) 문화·예술·체육 교육은 특수교육지원센터 담당 인력, 관내 특수교사, 통합교사 간의 협력체제를 구축하여 운영

## 라. 세부 프로그램

### 1) 둥둥둥 세상을 향한 두드림 (음악)

가) 교육대상: 초·중·고등학교 재학 중인 특수교육대상학생

나) 교육장소: 진안특수교육지원센터 온누리방

다) 교육기간

#### ● 1학기

- 초등: 2022. 4. 7.(목) ~ 6. 30.(목), 13:00 ~ 15:00 (월 4회)

- 중등: 2022. 4. 5.(화) ~ 6. 28.(화), 14:00 ~ 16:00 (월 4회)

#### ● 2학기

- 초등: 2022. 9. 8.(목) ~ 11. 24.(목), 13:00 ~ 15:00 (월 4회)

- 중등: 2022. 9. 6.(화) ~ 11. 29.(화), 14:00 ~ 16:00 (월 4회)

라) 교육내용: 켄배 및 컵타(난타 교육 포함) 연주

### 2) 몸 짱! 마음 짱! 튼튼교실 (체육)

가) 교육대상: 초·중·고등학교 특수교육대상학생

나) 교육장소: 진안특수교육지원센터 및 진안문예체육회관

다) 교육기간

#### ● 1학기

- 초등: 2022. 4. 7.(목) ~ 6. 30.(목), 13:00 ~ 15:00 (월 2회)

- 중등: 2022. 4. 8.(금) ~ 7. 1.(금), 14:00 ~ 16:00 (월 4회)

#### ● 2학기

- 초등: 2022. 9. 8.(목) ~ 11. 24.(목), 13:00 ~ 15:00 (월 2회)

- 중등: 2022. 9. 9.(금) ~ 11. 26.(금), 14:00 ~ 16:00 (월 4회)

라) 교육내용: 놀이체육, 축구(경기 규칙 이해, 패스, 킥, 슈팅 등)

### 3) e-sports 놀이 교실

가) 교육대상: 초·중·고등학교 특수교육대상학생

나) 교육장소: 진안특수교육지원센터 배움방

다) 교육기간

● 1학기: 2022. 4. ~ 8. (신청 학교당 월 1회 참여)

● 2학기: 2022. 9. ~ 12. (신청 학교당 월 1회 참여)

라) 교육내용: e-sports대회 준비(슈퍼마리오카트, 테니스, 저스트댄스 등)

## 7 계절학기 프로그램 지원

### 가. 추진목적

- 1) 특수교육대상학생의 요구와 능력에 부합하는 방학 중 프로그램 참여 기회 확대
- 2) 방학 중 프로그램을 통한 특수교육대상학생의 특기·적성계발 및 기능 신장

### 나. 추진근거

- 1) 장애인 등에 대한 특수교육법 제5조(국가 및 지방자치단체의 임무)
- 2) 2022 전라북도교육청 특수교육운영계획

### 다. 추진방침

- 1) 초·중·고등학교의 희망하는 특수교육대상학생을 대상으로 실시
- 2) 초등과 중등으로 나누어서 수준에 맞는 프로그램 실시
- 3) 특수교육대상학생의 요구에 부응할 수 있는 다양한 프로그램 운영 지원

### 라. 두근두근, 신나는 방학 해피투게더!

- 1) 교육장소: 특수교육지원센터 활동실 및 체험장소
- 2) 교육대상: 초·중·고등학교 재학 중인 특수교육대상학생
- 3) 교육기간: 2022. 8. ~ 2023. 1. (하계·동계 방학 중)
- 4) 교육내용: 요리활동, e-스포츠체험, 현장체험학습 등 (교육내용은 달라질 수 있음)

## 8 진로 · 직업교육 지원

### 가. 추진목적

- 1) 특수교육대상학생 직무 역량 강화 및 진로의 다양화
- 2) 원스톱 취업 지원·사후관리 체계 구축을 통해 학교에서 사회로의 전환 지원

### 나. 추진근거

- 1) 장애인 등에 대한 특수교육법 제 23조(진로 및 직업교육 지원), 제 24조(전공과의 설치·운영)
- 2) 2022 전라북도교육청 특수교육운영계획

## 다. 추진방침

- 1) 관내 초·중등 특수교육대상학생을 대상으로 실시하며 초등, 중등으로 나누어 프로그램 진행
- 2) 특수교육지원센터 진로·직업교육 지원 프로그램을 참여할 때는 특수교사 등 인솔자가 특수교육대상학생과 반드시 동행해야 함
- 3) 진로·직업교육은 특수교육지원센터 담당 인력, 관내 특수교사, 통합교사 간의 협력체제를 구축하여 운영

## 라. 세부 프로그램

- 1) 고랑에서 시장으로 (텃밭)
  - 가) 교육대상: 중·고등학교 특수교육대상학생
  - 나) 교육장소: 진안 읍내에 위치한 텃밭
  - 다) 교육기간
    - 1학기: 2022. 3. 25.(금) ~ 7. 8.(금) 09:00 ~ 11:30 (월 2~3회)
    - 2학기: 2022. 9. 2.(금) ~ 11. 25.(금) 09:00 ~ 11:30 (월 2~3회)
  - 라) 교육내용: 농작물 재배, 포장, 하루장터 판매
- 2) 손맛 한 스푼, 정성 두 스푼 (요리)
  - 가) 교육대상: 초·중·고등학교 특수교육대상학생
  - 나) 교육장소: 진안특수교육지원센터 꿈나래실
  - 다) 교육기간
    - 1학기
      - 초등: 2022. 4. 7.(목) ~ 6. 30.(목) 10:00 ~ 12:00 (월 2회)
      - 중등: 2022. 3. 25.(금) ~ 7. 8.(금) 09:00 ~ 11:30 (월 2회)
    - 2학기
      - 초등: 2022. 9. 8.(목) ~ 11. 24.(목) 10:00 ~ 12:00 (월 2회)
      - 중등: 2022. 9. 2.(금) ~ 11. 25.(금) 09:00 ~ 11:30 (월 2회)
  - 라) 교육내용: 생활요리, 제과

### 3) 따보자, 국가자격증! (ITQ)

가) 교육대상: 중·고등학교 특수교육대상학생

나) 교육장소: 진안교육지원청 전산교육실

다) 교육기간

● 1학기: 2022. 4. ~ 7. (매주 화, 금), 화요일 13:00 ~ 14:00, 금요일 12:30 ~ 14:00

● 2학기: 2022. 9. ~ 11. (매주 화, 금), 화요일 13:00 ~ 14:00, 금요일 12:30 ~ 14:00

라) 교육내용: 한글과 PPT 문서 작업, 자격증 취득

### 4) 바리스타 2.0 (바리스타 자격증 심화반)

가) 교육대상: 관내 특수교육대상학생 중 바리스타 자격증 소지한 학생

나) 교육장소: 진안특수교육지원센터 꿈나래실

다) 교육기간

● 1학기: 2022. 4. 5. ~ 6. 28.(화) 13:00 ~ 14:00 (월 4회)

● 2학기: 2022. 9. 6. ~ 11. 29.(화) 13:00 ~ 14:00 (월 4회)

라) 교육내용: 에스프레소 추출, 우유 스팀, 포스기 사용 등

## 9 나를 찾아 떠나Go! 행복을 발견하Go!

### 가. 추진목적

- 1) 지역사회를 벗어나 보다 확장된 환경에서 새롭고 다양한 경험을 함으로써 직업 적응력, 사회적응기술, 독립생활기술 함양
- 2) 단체 활동을 통한 질서의식, 책임의식, 공동체의식 함양

### 나. 추진근거

- 1) 장애인 등에 대한 특수교육법 제 28조(특수교육관련서비스)
- 2) 2022 전라북도교육청 특수교육운영계획

### 다. 지원방법

- 1) 특수교사와 함께 특수교육대상학생이 교육지원청에 집결하여 다양한 장소로 이동하여 체험활동 실시
- 2) 현장체험 운영비는 특수교육지원센터 예산으로 지원

### 라. 꿈과 끼를 살리는 현장체험학습(느끼Go! 체험하Go!)

- 1) 교육대상: 유 · 초 · 중 · 고등학교 특수교육대상학생
- 2) 교육장소: 도내 유적지 및 체험장소
- 3) 교육기간: 2022. 9 ~ 11월 중 2회
- 4) 교육내용: 도내 유적지 탐방 및 문화체험 등



**가. 추진목적**

- 1) 학부모 상담 및 가족지원프로그램을 통하여 학부모의 정서적 안정증진
- 2) 가족지원을 통해 특수교육에 대한 관심과 이해 증진

**나. 추진근거**

- 1) 장애인 등에 대한 특수교육법 제 28조(특수교육관련서비스)
- 2) 2022 전라북도교육청 특수교육운영계획

**다. 지원방법**

- 1) 특수교육대상학생 학부모 및 가족을 대상으로 실시
- 2) 가족지원프로그램 운영비는 특수교육지원센터 예산으로 지원
- 3) 학부모 및 가족들의 요구에 맞는 다양한 지원 프로그램을 제공

**라. 학부모 동아리**

- 1) 교육대상: 관내 특수교육대상학생 학부모
- 2) 교육장소: 추후 결정
- 3) 교육기간 : 2022. 4 ~ 10월 중
- 4) 교육내용 : 학부모교육, 학부모동아리 자격증반 등

**가. 추진목적**

- 1) 통합교육의 내실화 및 통합교사의 책무성 강화
- 2) 특수교사의 전문성 신장 및 역량 강화

**나. 추진근거**

- 1) 장애인 등에 대한 특수교육법 제 8조(교원의 자질 향상)
- 2) 2022 전라북도교육청 특수교육운영계획

## 다. 지원방법

- 1) 특수교사, 통합학급 담임교사, 특수교육지도사를 대상으로 실시
- 2) 연수프로그램 운영비는 특수교육지원센터 예산으로 지원

## 라. 특수교육 담당교원 연수

- 1) 교육대상: 관내 통합교육 담당 교사, 특수교사
- 2) 교육장소: 특수교육지원센터 3층 온누리방
- 3) 교육기간: 2022. 4월 ~ 11월 중(연 4~7회)
- 4) 교육방법
  - 가) 특수교사 및 통합교육 담당교사 집합연수(각 1~2회)
  - 나) 특수교사와 통합교육 담당교사가 함께하는 집합연수(1~2회)
  - 다) 특수교육 관련 원격연수(1회)
- 5) 교육내용
  - 가) 장애학생 성·인권 침해 예방을 위한 지도방안 연수
  - 나) 효율적인 통합교육 및 긍정적 행동지도 방법 연수
  - 다) 효과적인 학생지도 방법 및 교수·학습 자료 연수

## 마. 특수교육지도사 연수

- 1) 교육대상: 관내 특수교육지도사
- 2) 교육장소: 특수교육지원센터 배움방 및 3층 온누리방
- 3) 교육기간: 2022. 1월 ~ 12월 중(연 3회)
- 4) 교육방법
  - 가) 무주·진안·장수 통합 특수교육지도사 집합연수(1회)
  - 나) 상·하반기 관내 특수교육지도사 집합연수(각 1회)
- 5) 교육내용
  - 가) 특수교육대상학생들의 장애특성에 따른 지도방안 나눔
  - 나) 장애학생 응급상황에 대한 효율적인 대처방안 연수
  - 다) 장애학생 성·인권 침해 예방을 위한 지도방안 연수

## 가. 추진목적

- 1) 비장애 학생들에게 장애와 관련된 정보를 제공하여 장애인에 대한 이해 도모
- 2) 장애친구와 함께하는 시간을 통해 장애에 대한 부정적인 이미지 개선
- 3) 올바른 장애인관 확립 및 긍정적 인성 함양

## 나. 추진근거

- 1) 장애인 등에 대한 특수교육법 제 28조(특수교육 관련서비스)
- 2) 2022 전라북도교육청 특수교육운영계획

## 다. 지원방법

- 1) 관내 학생, 학부모, 교직원을 대상으로 실시
- 2) 장애이해도모를 위한 장애이해교육신문 제공
- 3) 특수교육대상학생과 비장애학생이 특수교육지원센터 프로그램에 함께 참여하는 ‘친친캠프’학교당 연 1회 진행

## 라. 장애이해교육 신문, 게시물 제작·배부

- 1) 배부대상 : 관내 유 · 초 · 중 · 고등학교
- 2) 배부기간 : 2022. 4. 11.(월) ~ 4. 19.(화)

## 가. 추진목적

- 1) 각급학교 특수교육대상학생을 위한 정당한 편의 제공을 통하여 특수교육대상학생의 교육권 보장 및 통합교육 기반 구축
- 2) 특수교육대상학생의 자기 계발 및 삶의 질 향상

## 나. 추진근거

- 1) 장애인 등에 대한 특수교육법 제 21조(통합교육)
- 2) 2022 전라북도교육청 특수교육운영계획

## 다. 지원방법

- 1) 대 상: 특수교육대상학생의 가정 및 학교(특수학급, 통합학급)
- 2) 대여방법: 특수교사 및 일반교사 또는 학부모가 지원센터에 방문하여 신청서 작성 후 수령
- 3) 대여기간: 1년(학년도 단위)
- 4) 제 한: 1회 2기기까지 대여 가능
- 5) 수령인이 지원센터로 직접 반납

## 14 장애학생 인권지원단 운영

### 가. 추진목적

- 1) 장애학생의 인권보장을 위한 인권지원단 운영 및 유관기관 협력 강화
- 2) 장애학생의 인권보장과 자기보호 능력 신장을 위한 인권 및 성교육 내실화

### 나. 추진근거

- 1) 장애인 등에 대한 특수교육법 제4조 차별의 금지, 제8조 교원의 자질향상, 제20조 교육과정의 운영, 제21조 통합교육 등
- 2) 장애인차별금지법 제13조 차별금지
- 3) 학교폭력 예방 및 대책에 관한 법률 제16조의 2 장애학생의 보호
- 4) 「제5차 특수교육발전 5개년 계획(‘18 ~’22)」
- 5) 2022 전라북도교육청 특수교육운영계획

## 다. 추진방향

- 1) 장애학생 인권지원단은 교육지원청 전문직 및 특수교육지원센터 내 인력과 지역 내 외부 전문가로 구성
  - 교육지원청 전문직은 특수교육 담당 장학사
  - 특수교육지원센터 내 인력은 특수교육지원센터 전담인력
  - 교육지원청 Wee센터 전문상담인력
  - 지역 내 외부 전문가는 특수학교(급) 교장(감), 군청 사회복지과 담당자, 경찰서 성폭력전담수사팀 팀장(또는 여성청소년 수사팀장), 장애학생 보호자, 성교육인력
- 2) 장애학생 대상 범죄예방 및 장애학생의 자기관리 능력 신장을 위한 교육 지원
- 3) 장애학생의 범죄예방을 위한 상시모니터링 기능을 수행
- 4) 상황 발생 시 유관기관과 긴밀한 협력으로 장애학생 피해를 최소화

## 라. 역할

- 1) 지역 내 장애학생 인권침해 예방을 위한 학교 정기 현장지원
- 2) 사안 발생 시, 특별지원을 통한 장애학생 2차 피해 예방
- 3) 더봄학생 관리 및 우선 점검, 예방 프로그램 운영
- 4) 장애학생 인권보호 관련 학생 교육 지원
- 5) 장애학생 인권보호 관련 교직원, 보호자 등 연수 지원
- 6) 장애학생 인권지원단 협의회 조직 및 운영
- 7) 기타 장애학생 인권보호 및 인권침해 예방 활동 실시

## 마. 장애학생 인권지원단 정기 현장지원

- 1) 대상: 관내 특수교육대상학생이 재학 중인 모든 학교
- 2) 기간: 2022. 1. 3.(월) ~ 12. 30.(금) 매월 1회(방학기간 제외)
- 3) 내용
  - 장애학생 인권침해 예방을 위한 학교 정기 현장지원
  - 사안 발생 시, 특별지원을 통한 장애학생 2차 피해 예방
  - 더봄학생 관리 및 우선 점검

## 바. 찾아가는 인권교육

- 1) 대상 : 관내 특수교육대상학생이 재학 중인 학교 및 관심학교
- 2) 장소 : 해당 학교
- 3) 일정 : 추후 안내
- 4) 내용 : 장애이해 및 장애 인권보호

## 사. 찾아가는 성교육

- 1) 대상 : 관내 유 · 초 · 중 · 고 특수교육대상학생
- 2) 장소 : 해당 학교
- 3) 일정 : 추후 안내
- 4) 내용 : 자기 보호, 성폭력 예방 및 성교육

## 15 특수교육지원센터 홍보 지원

### 가. ‘새로운 시작을 위한 추억 찾기’ 특수교육지원센터 달력 제작

- 1) 대상 : 관내 유 · 초 · 중 · 고 특수교육대상학생 및 특수교육 담당교원
- 2) 일정 : 2022. 12월 중
- 3) 내용 : 특수교육대상학생들의 작품 및 활동사진 수록(시, 그림, 공예 등)

### 나. 특수교육지원센터 홍보 물품 제작

- 1) 대상 : 특수교육지원센터 방문자
- 2) 일정 : 2022. 1~2월 중
- 3) 내용 : 본 기관 홍보를 위한 방문자용 홍보 물품 제작(특수교육지원센터 문구 삽입)

### 다. ‘산타잔치’ 크리스마스 행사

- 1) 대상 : 관내 유 · 초 · 중 · 고 특수교육대상학생
- 2) 일정 : 2022. 12월 중
- 3) 내용 : 특수교육대상학생들과의 선물 나눔을 통한 크리스마스 행사 실시

구 분	운 영 내 용	시 기	비 고
진단평가 지원	<ul style="list-style-type: none"> <li>■ 신규 특수교육대상학생 및 진학 재배치 진단평가 지원</li> <li>■ 지능검사, 사회성검사, 언어능력검사, 운동능력검사, 학습준비도 검사 등</li> </ul>	4월, 7월, 10월	
특수교육대상자 선정·배치 지원	<ul style="list-style-type: none"> <li>■ 특수교육대상학생의 진단·평가 결과 분석 지원</li> </ul>	연중	
장애 영·유아 지원	<ul style="list-style-type: none"> <li>■ 장애 영·유아 관련 정보 수집관리</li> <li>■ 유아 교육지원 프로그램 (친구랑 요리랑, 몸 짱! 마음 짱! 튼튼교실!)</li> </ul>	연중 9~11월	
순회교육 지원	<ul style="list-style-type: none"> <li>■ 9개교 10명 순회교육 예정</li> </ul>	3~12월	
문화·예술·체육 프로그램 지원	<ul style="list-style-type: none"> <li>■ 동동동 세상을 향한 두드림!</li> <li>■ 몸 짱! 마음 짱! 튼튼교실! ■ e-sports 놀이 교실</li> </ul>	4~11월	
계절학기 프로그램 지원	<ul style="list-style-type: none"> <li>■ 요리활동 ■ e-sports 체험 ■ 현장체험학습 등</li> </ul>	1~8월	
진로·직업교육 프로그램 지원	<ul style="list-style-type: none"> <li>■ 고랑에서 시장으로 ■ 따보자, 국가자격증!</li> <li>■ 손맛 한 스푼, 정성 두 스푼 ■ 바리스타 2.0</li> </ul>	4~11월	
현장체험 지원	<ul style="list-style-type: none"> <li>■ 나를 찾아 떠나Go! 행복을 발견하Go!</li> </ul>	4~11월	
가족 지원	<ul style="list-style-type: none"> <li>■ 특수교육대상학생 학부모 동아리</li> <li>■ 장애이해교육 내용 및 부모의 역할에 대해 지속적 교육</li> </ul>	연중	
특수교육 연수 지원	<ul style="list-style-type: none"> <li>■ 특수교육 담당 교원의 전문성 강화 연수 (통합교육 담당 교사, 특수교사)</li> <li>■ 특수교육지도사 전문성 강화 연수</li> </ul>	연중	
장애이해교육 지원	<ul style="list-style-type: none"> <li>■ 장애이해 관련 정보 제공 및 특수교육 담당교사 자료 제공</li> <li>■ 장애인의 날 행사</li> </ul>	연중 4월	
교재 교구 및 보조공학기기 대여 지원	<ul style="list-style-type: none"> <li>■ 특수교육대상학생의 보조공학기기에 대한 지원</li> <li>■ 멀티미디어 및 특수교육 교수·학습 자료 대여</li> <li>■ 특수교육관련 자료 지원</li> </ul>	연중	
장애학생 인권지원단	<ul style="list-style-type: none"> <li>■ 매월 1회 이상 정기현장지원 실시</li> <li>■ 장애학생 대상 범죄예방 위한 성교육 및 인권 교육 등 교육 활동</li> <li>■ 장애학생 인권보호 홍보자료 제작 및 배포</li> </ul>	연중	
홍보 물품 제작	<ul style="list-style-type: none"> <li>■ 특수교육지원센터 달력 제작 및 배포</li> <li>■ 방문자용 홍보 물품 제작 및 배포</li> <li>■ 연말 크리스마스 행사 선물 제작 및 배포</li> </ul>	1~2월, 12월	
상담	<ul style="list-style-type: none"> <li>■ 지역사회 장애인 및 특수교육대상학생, 가족 상담</li> </ul>	연중	
홈페이지 운영	<ul style="list-style-type: none"> <li>■ 특수교육지원센터 홍보</li> <li>■ 특수교육 자료, 소식, 홍보, 이해의 장으로 활용</li> </ul>	연중	

※ 위의 계획은 운영에 따라 조정될 수 있음.

구분	업무 담당자		담당 업무
	직위(직급)	성명	
초등 교육 담당	장학사	이은정	<ul style="list-style-type: none"> <li>○ 특수교육(특수교육지원센터 운영) 총괄</li> <li>○ 특수교육운영위원회</li> <li>○ 기간제교사 및 강사 채용</li> </ul>
	특수교육 지원센터 (팀장-중특)	이지은	<ul style="list-style-type: none"> <li>○ 특수교육지원센터 업무 및 예산 총괄</li> <li>○ 장애학생 인권지원단 운영</li> <li>○ 문화·예술·체육 프로그램 중등 운영</li> <li>○ 특수교육대상학생 순회교육 지원(초·중등)</li> <li>○ 동부권 특수교육지원센터 담당인력 연수 운영</li> <li>○ 특수교육운영위원회 지원</li> <li>○ 통합교육지원 및 프로그램 강사 채용 총괄</li> <li>○ 장애학생 행동중재 지원단 운영</li> </ul>
	특수교육 지원센터 (유특)	최한별	<ul style="list-style-type: none"> <li>○ 순회교육지원 총괄</li> <li>○ 특수교육대상학생 순회교육 지원(영유아)</li> <li>○ 진로·직업 프로그램 유·초등 운영</li> <li>○ 장애인식개선교육 총괄 운영</li> <li>○ 장애 영·유아 입학 지원</li> <li>○ 연수지원(특수교사, 통합교사)</li> </ul>
	특수교육 지원센터 (초특)	○○○	<ul style="list-style-type: none"> <li>○ 문화·예술·체육 프로그램 총괄</li> <li>○ 특수교육대상학생 순회교육 지원(초등)</li> <li>○ 문화·예술·체육 프로그램 초등 운영</li> <li>○ 여름방학 프로그램 및 현장체험학습 운영</li> <li>○ 학년 초 적응활동 프로그램 운영</li> <li>○ e-sports 및 IT페스티벌 담당</li> </ul>
	특수교육 지원센터 (중특)	서현정	<ul style="list-style-type: none"> <li>○ 진로·직업교육과정 운영 총괄</li> <li>○ 특수교육대상학생 순회교육 지원(초·중등)</li> <li>○ 진로·직업 프로그램 중등 운영</li> <li>○ 학부모동아리 및 가족지원 프로그램 운영</li> <li>○ 겨울방학 프로그램 운영</li> </ul>
	특수교육 지원센터 (운영강사)	김은진	<ul style="list-style-type: none"> <li>○ 특수교육대상자 선별 및 배치 일반</li> <li>○ 특수교육지도사 운영 일반</li> <li>○ 치료지원비, 방과후지원비, 통학비 신청 및 교부 관련</li> <li>○ 장애인 편의시설 관련 및 특수교육통계, 연차보고서</li> <li>○ 통합교육지원버스 안전지도 및 차량 관리 및 임차</li> <li>○ 장애인식개선교육 지원</li> <li>○ 특수교육관련 교육활동 지원</li> </ul>
	특수교육 지원센터 (행정실무사)	이종호	<ul style="list-style-type: none"> <li>○ 학습기자재(보조공학기기, 비품 등) 관리 및 대여</li> <li>○ 홍보(물품 제작) 및 홈페이지 관리</li> <li>○ 특수교육대상학생 정보 관리 및 기타 대장 관리</li> <li>○ 특수교육지원센터 여비 및 수당 지급</li> <li>○ 월중 업무계획 취합 및 작성</li> <li>○ 특수교육지원센터 교육 및 행사 지원</li> <li>○ 프로그램 강사 채용 지원(행정정보공동이용 업무 등)</li> <li>○ 특수교육지원센터 실 관리</li> </ul>



2022년도

## 진안특수교육지원센터 운영 계획

---

발행일 : 2022. 2. 17.

발행처 : 전라북도진안교육지원청

전라북도 진안군 진안읍 학천변길 47

(Tel:063-430-6284 ~ 9, Fax: 432-6337)

---