

발간등록번호

전북교육 2021-147

사랑으로 **쌩**티우고 희망으로 **꽃**피우는

진안특수교육

2021 진안특수교육지원센터 운영계획



전라북도진안교육지원청
【특수교육지원센터】

목 차

I . 운영 개요	1
II . 운영계획 수립의 방향	4
1. 전북교육의 기본방향	4
2. 전북특수교육의 비전·목표 및 추진과제	5
3. 진안교육의 기본 방향	6
4. 진안특수교육의 비전·목표 및 추진과제	7
III . 현황 및 조직	8
IV . 특수교육지원센터 운영 내용	10
1. 진단·평가 지원	10
2. 장애 영아 조기 특수교육 및 관련서비스 지원	12
3. 장애 유아 특수교육 및 관련서비스 지원	14
4. 순회교육 지원	15
5. 치료지원	17
6. 문화예술·체육 지원	18
7. 여름방학 프로그램 지원	20
8. 진로·직업교육 지원	20
9. 나를 찾아 떠나Go~! 행복을 발견하Go~!	22
10. 가족 지원	23
11. 특수교육 연수 지원	23
12. 장애이해교육 지원	25
13. 보조공학기기 지원	25
14. 장애학생 인권지원단 운영	26
15. 특수교육지원센터 홍보 지원	28
V . 특수교육지원센터 연간 운영 일정	29
VI . 특수교육지원센터 업무분장	30

1 근거

- 가. 장애인 등에 대한 특수교육법 제5조(지방자치단체의 임무)
- 장애인 등에 대한 특수교육법 제11조(특수교육지원센터의 설치·운영)
- 동법 시행령 제7조(특수교육지원센터의 설치·운영)
- 나. 2021 전라북도교육청 특수교육운영계획

2 목적

- 가. 특수교육 지원체제 강화를 통한 특수교육대상학생의 교육권 보장과 적절한 특수교육 지원 강화
- 나. 특수교육 여건이 열악한 가정·시설 및 일반학교 일반학급에 배치되어 있는 장애학생의 특수교육 관련 서비스 지원 확대
- 다. 지역중심의 특수교육지원센터 운영으로 향후 특수학급 미설치교의 순회교육 및 일반 유치원 특수교육 대상학생 지원 확대
- 라. 장애 영·유아, 학령기, 장애성인 평생교육 등 생애주기별 특수교육 지원 강화

특수교육지원센터의 성격

특수교육대상학생의 교육권을 보장할 수 있도록 적절한 교육을 제공하고, 특수교육대상학생의 긍정적 결과에 도움이 되는 활동을 지원하며, 특수교육 서비스의 질적 수준을 향상시킬 수 있도록 하는 지역중심의 지원조직

3 기본방침

- 가. 특수교육지원센터의 운영계획 수립, 관리, 지원, 운영 전반에 대한 관리와 추진은 전라북도 진안교육지원청 특수교육 업무 담당 장학사가 수행
- 나. 특수교육지원센터는 장애인 등에 대한 특수교육법에서 명시하고 있는 역할 수행
- 다. 특수교육지원센터에 전문 인력 배치(특수교사)
- 라. 지역사회 유관기관(병원, 보건소, 어린이집, 청소년상담복지센터, 복지관 등) 간 협력 체제 구축
- 마. 특수교육대상학생의 선정·배치 지원을 위한 진단·평가팀 구성 및 운영
- 바. 특수교육대상학생과 보호자에게 특수교육 관련서비스 제공

4 기능

- 가. 특수교육 활동 지원
 - 1) 장애 영·유아 조기특수교육 및 관련서비스 지원
 - 2) 일반학급에 배치된 특수교육대상학생에게 순회교육 제공
 - 3) 특수교육대상학생에게 치료지원 제공
 - 4) 진로·직업교육 제공
 - 5) 특수교육대상학생 특수교육 및 관련서비스 지원
 - 6) 보조공학기기, 진단·평가도구, 교재·교구 대여 및 지원
 - 7) 특수교육대상학생을 위한 여름방학프로그램 지원
 - 8) 특수교육 교원·통합교육 교원·학부모 연수 지원
 - 9) 문화예술·체육 프로그램 지원
- 나. 특수교육대상학생 발견 정보 관리 지원
 - 1) 장애 영·유아 관련 정보 수집 관리
 - 2) 특수교육대상학생 관련 정보 및 취학, 진학 지도

다. 특수교육대상학생 진단·평가지원

- 1) 장애아동 발달진단검사 및 진단검사 지원
- 2) 중등 특수교육 대상학생 전환능력 평가 지원

라. 특수교육대상학생 선정·배치 지원

- 1) 특수교육대상학생의 진단·평가 결과 분석 지원
- 2) 특수교육대상학생의 학교배치, 지원서비스의 내용과 범위 결정 지원

마. 특수교육 관련기관 협력 체제 구축

- 1) 병원, 보건소, 어린이집, 청소년상담복지센터 등 의료·교육·보육·직업 등 관련기관 간 네트워크 구축
- 2) 장애관련 단체와의 연계를 통한 유기적인 협력체제 유지 및 정보교환

바. 장애학생 범죄예방 및 인권보호를 위한 『장애학생 인권지원단』 운영

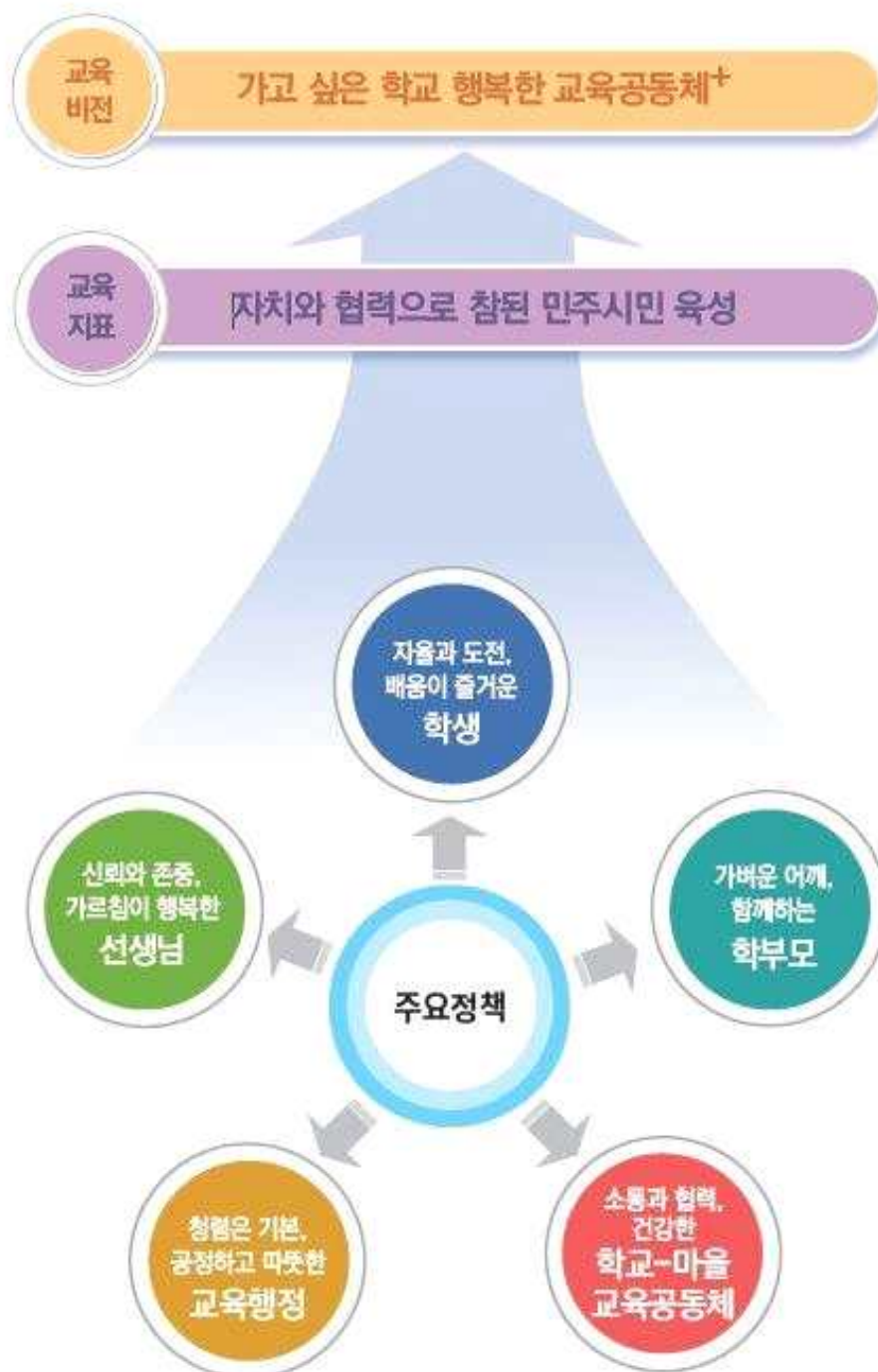
- 1) 장애학생 대상 범죄예방을 위한 교육 및 이해 활동
- 2) 장애학생의 자기관리 능력 신장을 위한 교육 및 지원
- 3) 장애학생의 범죄예방을 위한 정기 현장지원 기능 수행
- 4) 상황 발생 시 유관기관과 긴밀한 협력으로 장애학생 피해 최소화
- 5) 특수교육대상학생 기타 지역별 여건과 특성을 반영한 장애학생 대상 범죄(성범죄 포함) 예방을 위한사항

Ⅱ

운영 계획 수립의 방향

1

전북교육의 기본방향



2 전북특수교육의 비전·목표 및 추진과제

비전

생애 단계별 맞춤형 교육으로
건강하고 즐거운 학교생활과 사회통합 실현

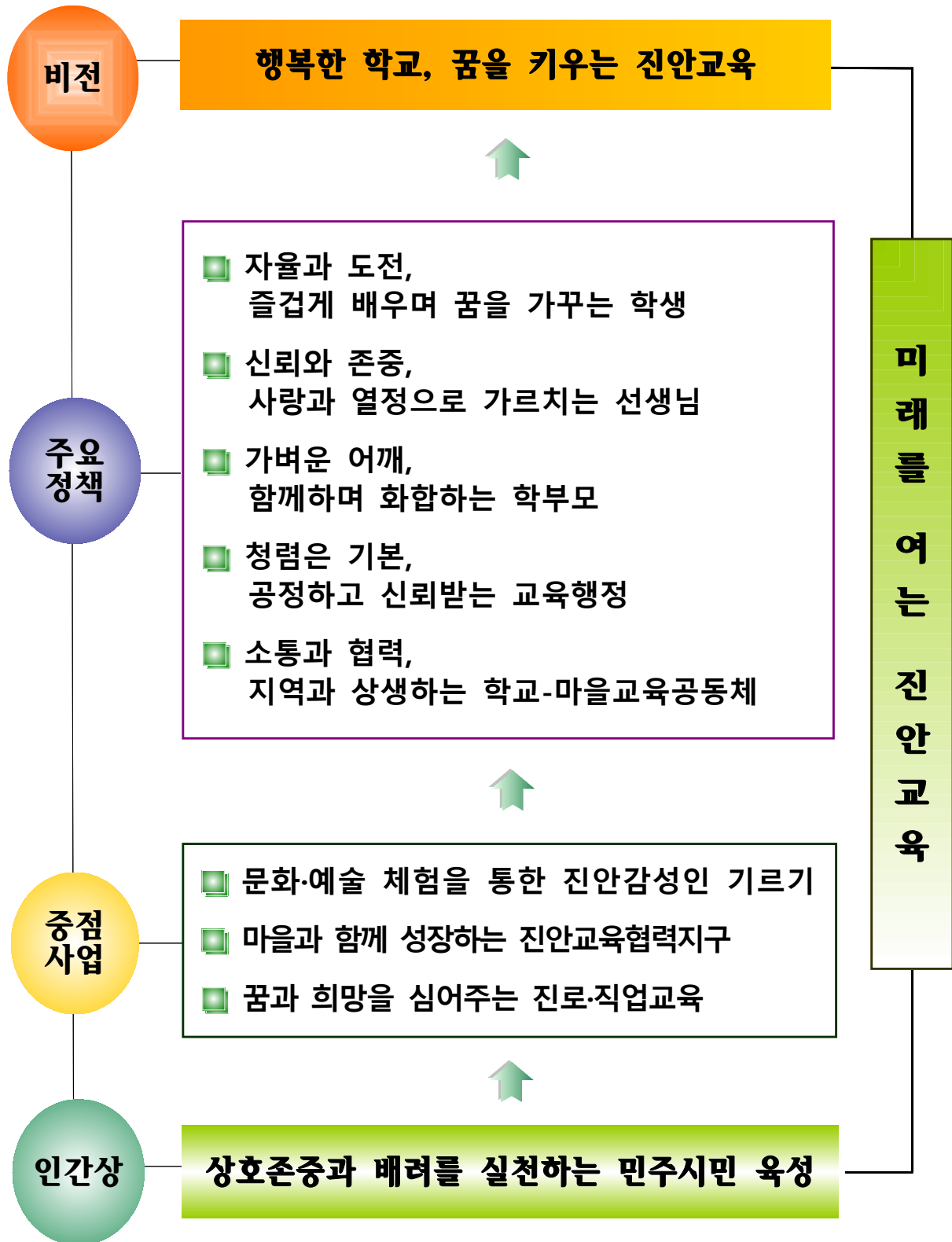
목표

- ▶ 특수교육 전문성 강화로 교육의 질 강화
- ▶ 가정, 학교, 사회가 함께하는 특수교육 지원 환경 조성
- ▶ 맞춤형 지원으로 특수교육대상학생의 핵심역량 강화



추진과제

- 1 특수교육과정 운영 지원
- 2 통합교육환경 조성
- 3 특수교육 진로·직업교육 내실화
- 4 특수교육 지원체제 구축
- 5 특수교육 지원서비스 제공 강화



더디지만 함께 가는 진안특수교육



추진방향

- 지속적인 특수교육 관련서비스 지원과 체계적인 프로그램 운영으로 특수교육대상학생의 사회통합 실현
- 지역사회 연계 체제를 통한 문화·예술·체육 및 진로·직업교육 강화
- 학생·교원의 인권 감수성 증진 및 교육 주체 리더쉽 강화



중점추진과제

- 지역과 함께하는 특수교육 지원체제 구축 및 지원서비스 제공
- 교육적 요구에 맞는 순회교육 및 통합교육 환경 조성
- 지역에서 배우고 키워가는 문화·예술·체육 및 진로·직업교육의 내실화
- 가정, 학교, 지역사회가 함께하는 특수교육 지원을 통한 학생 및 교사의 인권의식 및 성인지 함양

Ⅲ

현황 및 조직

1 특수교육대상자 현황

(2021. 3.1. 기준)

학교급별 학생 수					장애영역별 학생 수							
유	초	중	고	소계	지적 장애	학습 장애	정서행동 장애	자폐성 장애	지체 장애	의사소통 장애	발달 지체	소계
5	26	8	8	47	28	1	3	5	1	1	8	47

2 설치 및 전문 인력 배치

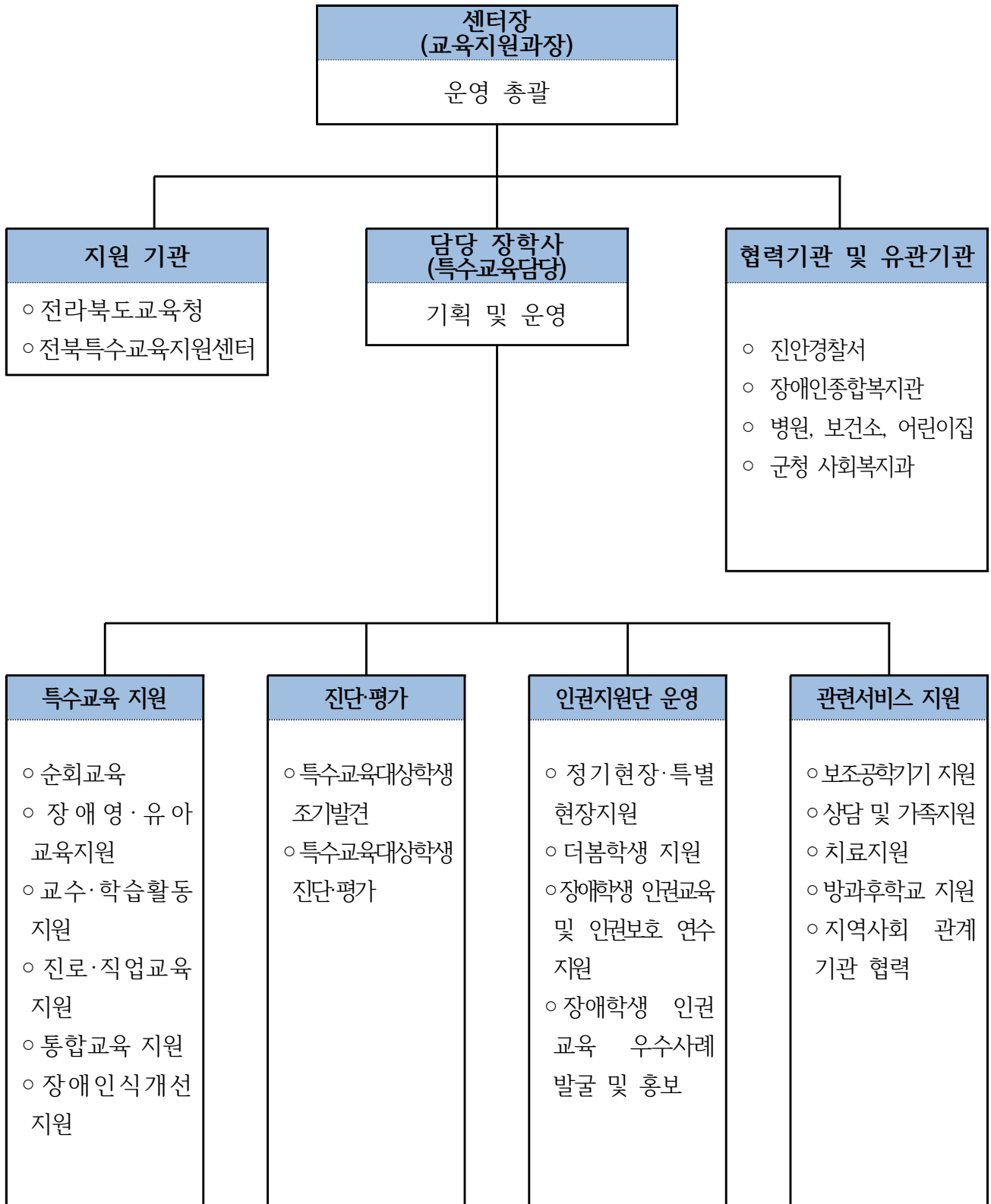
가. 일반 및 시설 현황

센터명	진안교육지원청 특수교육지원센터	담당 장학사	경 미 란
주소	전북 진안군 학천변길 47 전라북도진안교육지원청 별관 특수교육지원센터	전화	063-430-6285~9
		팩스	063-432-6337
설립연도	<ul style="list-style-type: none"> • 2009년 3월 1일 진안특수교육지원센터(진안교육지원청 3층) 개관 • 2020년 8월 25일 진안특수교육지원센터 신축 개관 		
시설현황	업무지원실	특수교육활동실	계
	1	4	5

나. 진안특수교육지원센터 인력현황

자격구분	유치원특수	초등특수	중등특수	운영강사	특수행정 실무사	계
인원	1	1	2	1	1	6

다. 조직 및 역할



1 진단·평가 지원

가. 추진목적

- 1) 특수교육대상학생의 장애정도와 교육적 요구 등을 파악하여 적절한 교육환경에 배치함으로써 장애학생의 학습권 보장
- 2) 특수교육대상학생 조기 발견 및 진단·평가 체계 구축을 통한 교육기회 확대 및 체계적 지원기반 마련

나. 추진근거

- 1) 장애인 등에 대한 특수교육법 제 3조(의무교육 등), 동법 제 10조(특수교육운영 위원회), 동법 제14조(장애의 조기발견 등), 동법 제 18조(장애영아의 교육지원), 동법 시행령 제13조(장애영아의 교육지원)
- 2) 2021 전라북도교육청 특수교육운영계획

다. 운영실제

- 1) 진단·평가 장소 : 진안특수교육지원센터 및 해당 학교
- 2) 운영 방법
 - 가) 진단·평가의뢰서에 의하여 진단평가 실시
 - 나) 전화 및 방문 상담
- 3) 진단·평가 내용

장애 영역	진단 · 평가 도구
시각장애 청각장애 및 지체장애	<ul style="list-style-type: none"> ○ 기초 학습 기능 검사 ○ 시력 검사 ○ 시기능 검사 및 촉기능 검사(시각장애의 경우에 한함) ○ 청력 검사(청각장애의 경우에 한함)
의사소통장애	<ul style="list-style-type: none"> ○ 구문 검사 ○ 음운 검사 ○ 언어발달 검사

장애 영역	진단 · 평가 도구
지적장애	<ul style="list-style-type: none"> ○ 지능 검사 ○ 사회성숙도 검사 ○ 적응행동 검사 ○ 기초학습 검사 ○ 운동능력 검사
정서·행동장애 자폐성장애	<ul style="list-style-type: none"> ○ 적응행동 검사 ○ 성격진단 검사 ○ 행동발달 평가 ○ 학습준비도 검사
학습장애	<ul style="list-style-type: none"> ○ 지능 검사 ○ 기초학습기능 검사 ○ 학습준비도 검사 ○ 시지각발달 검사 ○ 지각운동발달 검사 ○ 시각운동통합발달 검사

라. 특수교육지원센터 진단·평가팀 운영

1) 구성

가) 장애영역별, 학교급별 진단·평가팀 구성

나) 팀장: 특수교육지원센터 담당 장학사

다) 진단·평가팀원: 유치 1명, 초등 1명, 중등 1명, 지원센터 3명, 치료사 2명 ➤ 총 8명

2) 역할

가) 유관기관과 협력하여 장애 조기발견 및 선별검사 실시

나) 진단평가 안내 및 상담을 통한 대상자 정보 수집 및 관리

다) 진단·평가가 의뢰된 학생의 진단·평가 실시

라) 특수교육대상학생 선정 여부와 특수교육 및 관련 서비스 지원 내용에 대한 최종 의견 작성·보고

마) 특수교육대상학생의 개별화 교육계획 수립에 필요한 정보 제공 등

2 장애 영아 조기특수교육 및 관련서비스 지원

가. 추진목적

- 1) 장애의 조기발견 및 조기교육을 통하여 장애영아의 장애교정 및 경감
- 2) 2차 장애의 예방 및 발달을 촉진

나. 추진근거

- 1) 장애인 등에 대한 특수교육법 제3조 (의무교육 등), 동법 제14조 (장애의 조기발견 등), 동법 제18조 (장애영아의 교육지원)
- 2) 장애인 등에 대한 특수교육법 시행령 제9조(장애의 조기발견 등), 동법 시행령 제13조(장애 영아의 교육지원)
- 3) 2021 전라북도교육청 특수교육운영계획

다. 추진방침

- 1) 진안 지역에 거주하는 0세 ~ 만3세 미만(2018. 1. 1. ~)의 특수교육대상 영아 지원
- 2) 관련서비스 지원 시 특수교육대상 영아와 부모의 유대관계 및 신뢰감을 형성하고 영아를 긍정적으로 양육하는 방법에 대한 서비스를 계획하여 지원함

라. 지원내용

- 1) 순회교육 지원

구분	지원형태	지원 횟수
순회교육 지원	가정 또는 어린이집 방문	주 1~2회

※ 특수교육대상 영아가 선정될 경우 수요에 따라 지원 예정.

- 2) 보조공학기기 및 교재교구 대여 지원

마. 지원방법

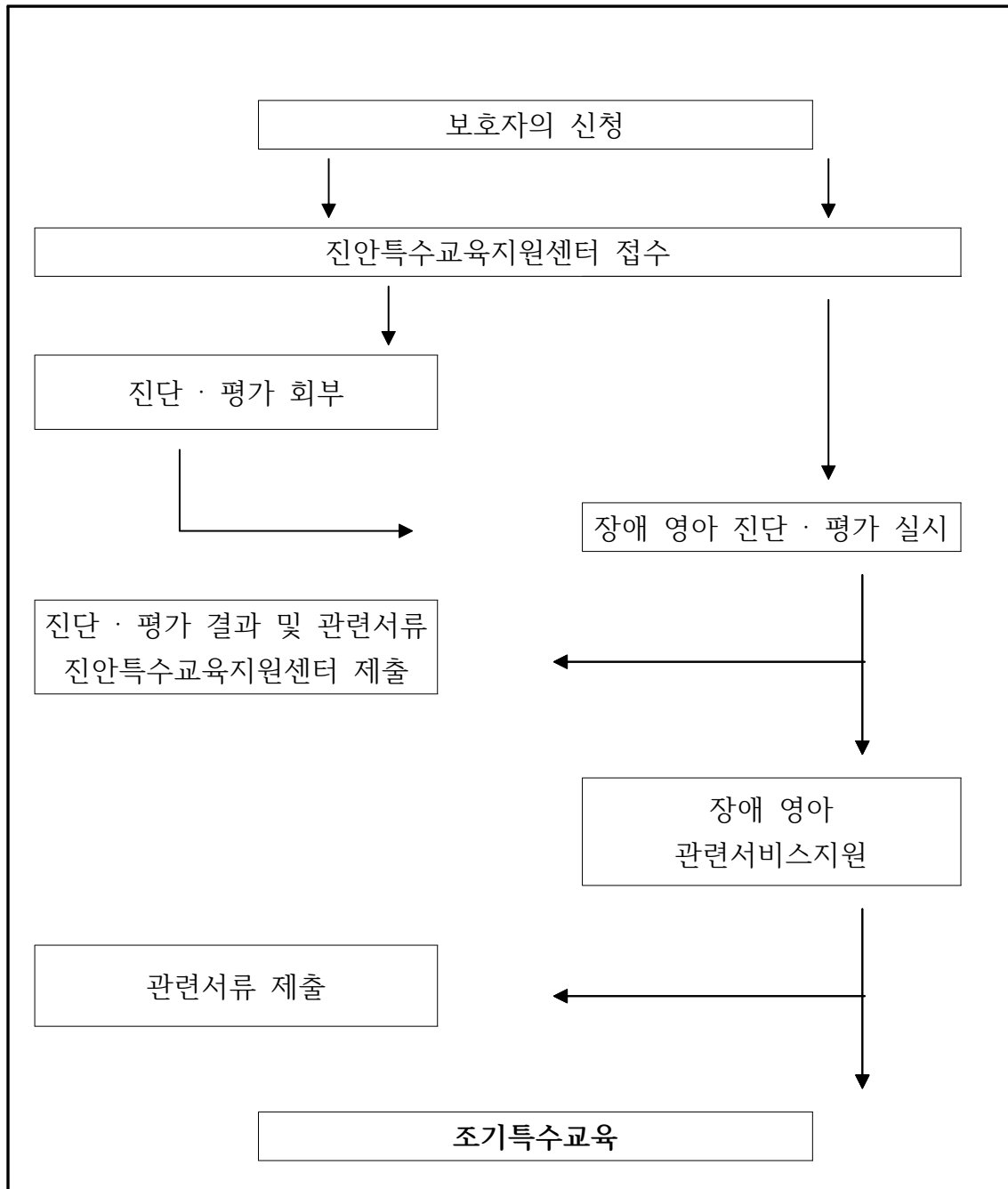
가. 지원기간: 2021. 1. ~ 2021. 12.

나. 지원대상: 진안에 거주하는 0세 ~ 만3세 미만의 특수교육대상 영아(2021. 1. 1. 기준)

다. 신청방법: 보호자 신청

바. 지원절차

- 1) 지원시기: 2021.1. ~ 2021.12.
- 2) 지원대상: 진안 지역에 거주하는 0세 ~ 만 3세 미만 장애 영아(2021.1.1. 기준)
- 3) 장애영아 특수교육 지원 절차



사. 서류 및 양식

1) 신청 서류

관련서비스지원	
신청	진단·평가 의뢰서
	주민등록등본
	장애인복지카드 또는 의사진단서
제출처	보호자가 특수교육지원센터 내방 제출

2) 진단·평가 서류: 검사지 및 검사결과 사본 교육지원청 제출

* 모든 서류의 사본에는 원본대조필하여 제출

3 장애유아 특수교육 및 관련서비스 지원

가. 추진목적

- 1) 만3 ~ 5세(2015. 1. 1.~2017. 12. 31) 특수교육대상 유아의 무상교육비 지원으로 유치원 과정 특수교육의 실질적 무상교육 실현
- 2) 특수교육대상학생에 대한 유치원 과정(만3 ~ 5세) 의무교육 실시에 따라 특수교육대상 유아 의무교육 지원

나. 추진근거

- 1) 장애인 등에 대한 특수교육법 제 3조(의무교육), 제 14조(장애의 조기발견 등)
- 2) 2021 전라북도교육청 특수교육운영계획

다. 추진방침

- 1) 특수교육대상 유아 무상교육비 지원
 - 입학금, 수업료, 교과용 도서대금 외에 급식비, 기타 유치원 교육활동비 등을 포함하여 지원

2) 만3~5세 특수교육대상 유아 의무교육 지원

가) 무상교육비에 준하는 교육비 지원

나) 치료지원(최대 12만원)

다) 방과 후 활동비

3) 특수학급 미설치 공·사립 유치원 특수교육대상 유아 지원

- 관련서비스지원: 치료지원 등

4) 특수학급 설치 공립 유치원 특수교육대상 유아 지원

- 찾아가는 교육활동지원(조은아이-친구랑 요리랑, 몸 짱! 마음 짱! 튼튼교실!)

5) 센터에 내방하여 대여 신청서 작성 후, 장애유아의 특성과 요구에 적합한 보조공학 및 교재교구 대여

라. 지원내용

1) 교육지원

2) 보조공학기기 및 교재교구 대여 지원

마. 찾아가는 장애유아 교육지원(조은아이-친구랑 요리랑, 몸 짱! 마음 짱! 튼튼교실!)

1) 교육장소: 진안마이꿈유치원

2) 교육대상: 특수학급 설치 공립유치원에 재학 중인 특수교육대상 유아

3) 교육일정

가) 친구랑 요리랑: 2021. 9. 2.(목) ~ 11. 25.(목) 10:00 ~ 13:00 (주 1회)

나) 몸 짱! 마음 짱! 튼튼교실!: 2021. 9. 2.(목) ~ 11. 25.(목) 13:00 ~ 15:00 (주 1회)

4 순회교육 지원

가. 추진목적

1) 특수교육대상학생의 장애 정도와 교육 요구에 맞는 적합한 교육환경 배치로 개별 학생의 학습권 보장

2) 또래 학생들의 장애 인식 개선 및 통합학급 교사에게 적합한 지도 방법 제공

나. 추진근거

- 1) 장애인 등에 대한 특수교육법 제11조(특수교육지원센터 설치·운영)
- 2) 제25조(순회교육 등), 동법 시행령 제20조(순회교육의 운영 등)
- 3) 2021 전라북도교육청 특수교육운영계획

다. 운영방침

- 1) 시설 및 재택 순회교육과 통합교육지원 순회교육을 실시하되, 시설·재택 순회교육은 150일(최소 130일) 수업일수를 반드시 이수하도록 한다.
- 2) 순회교육 대상학생의 학교·급에 해당하는 자격소지자가 지원하되 부득이한 경우 융통성 있게 운영
- 3) 재택순회교육의 경우, 학생 1인당 주 2회 이상 방문교육 실시를 원칙으로 하며, 1회 방문교육 시 2시간 이상 교육을 실시하되 학생의 장애 유형·정도·능력에 따라 조정 가능
- 4) 통합교육지원 순회교육의 경우, 학생 1인당 주1~2회 이상 방문교육 또는 학생의 장애 유형·정도·능력에 따라 조정 가능
- 5) 수업 시간은 1시간 기준 유치원 30분, 초등학생 40분, 중학생 45분, 고등학생 50분으로 운영하되, 학생의 장애 유형·정도·능력·기후·학습 내용에 따라 조정 가능
- 6) 순회교육 대상학생의 소속 학교에서 작성한 개별화교육계획에 의한 교육지원 내용을 바탕으로 순회교육계획을 수립하여 실시
- 7) 순회교육계획은 소속 학교 통합학급 담당 교사와 순회교사가 협의하여 작성
- 8) 순회교육 계획 시 통합교육 지원을 위한 담임교사와의 연 2회 이상 상담 시간 필수 운영
- 9) 학기별 순회교육 계획을 통한 순회교육의 전반적 관리
- 10) 순회교육 신청교는 교육을 실시할 수 있는 교육환경 구비 장소 제공 필수

라. 지원방법

- 1) 지원일시: 2021. 3. 22.(월) ~ 2021. 12. 10.(금)
- 2) 지원장소: 해당 학교 방문 지원 (교육을 위한 개별 공간 확보)
- 3) 지원대상: 특수학급 미설치 초등학교, 중학교, 고등학교의 일반학급에 배치된 특수 교육대상학생 중 희망자 (신청접수 후 추후 공지)
- 4) 신청방법: 교사가 학부모 조사 후 작성 교육지원과 업무관리시스템으로 제출
- 5) 기타사항: 신청일시가 중복될 경우에는 특수교육지원센터 협의 후 선정 또는 조정

가. 추진목적

- 1) 특수교육대상학생에 대한 특수교육활동 및 통합교육 지원
- 2) 특수교육대상학생의 생활적응능력 향상 및 2차 장애 예방

나. 추진근거

- 1) 장애인 등에 대한 특수교육법 제28조(특수교육관련서비스), 동법 시행령 제24조(치료지원), 동법 시행규칙 제2조(장애의 조기발견), 동법 시행규칙 제4조(개별화교육지원팀 구성)
- 2) 2021 전라북도교육청 특수교육운영계획

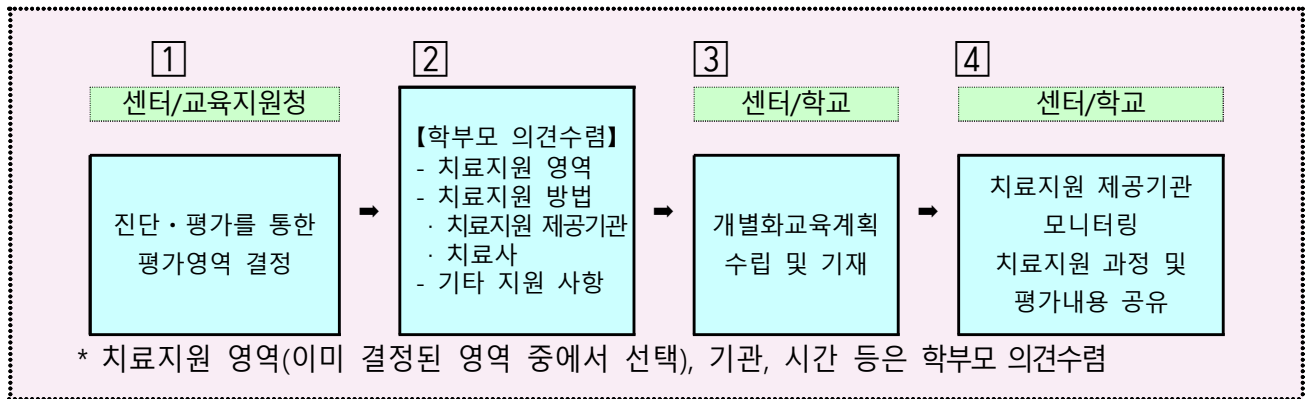
다. 추진내용

- 1) 지원대상: 특수교육대상학생 중 치료지원 필요 학생
 - 가) 의무교육 기관이 아닌 어린이집 등의 기관에 재원 중인 원아는 지원 불가
 - 나) 취학의무의 면제 또는 유예를 결정한 특수교육대상학생은 지원 불가
- 2) 치료지원 영역 및 내용
 - 가) 물리치료, 작업치료, 언어치료, 보행훈련, 기타 관련서비스(음악, 미술, 심리운동, 감각통합)
 - 나) 의사의 처방과 확인이 이루어지지 않는 물리·작업치료는 지원 불가
 - 다) 보건복지부 ‘장애아동 재활치료 서비스’와 동일 영역일 경우에는 중복지원 불가
- 3) 지원방법
 - 가) 유관기관을 활용한 치료지원: 월 12만원 이내 실비 지원
 - 나) 방과 후 학교 치료지원 관련 프로그램 활용
 - ☞ 위 방법 중 한 가지 선택
 - ☞ 2018년도 10월부터 치료지원 전자카드 제도를 도입하여 운영 중 → 특수교사와 업무담당자의 업무 경감

4) 치료지원 제공 절차

가) 특수교육지원센터에서 진단·평가를 통해 교육지원 의견 제시(치료지원 포함)

나) 특수교육지원센터에서 제시한 교육지원 내용을 토대로 개별화교육지원팀에서 치료지원의 내용과 방법 결정



6 문화 · 예술 · 체육 지원

가. 추진목적

- 1) 장애 특성에 적합한 문화예술활동 및 체육활동 지원 강화를 통해 장애학생의 소질과 재능을 살리는 교육 실현
- 2) 특수교육대상학생의 창의성과 소질 계발의 기회 제공

나. 추진 근거

- 1) 교육기본법 제 18조(특수교육), 특수교육법 제3조(의무교육 등), 제20조(교육과정의 운영 등), 학교체육진흥법 제 14조(유아 및 장애학생 체육활동 지원)
- 2) 2021 전라북도교육청 특수교육운영계획

다. 추진방침

- 1) 관내 특수교육대상학생을 대상으로 실시
- 2) “오감만족 두드림~!”, 숲에서 뛰어 놀아요~!”, “몸 짱! 마음 짱! 튼튼 교실!”은 특수교사가 직접 특수교육대상학생을 인솔하여 특수교육지원센터로 방문하여 교육하는 것으로 초·중·고등으로 나눠 학교급별 실시
- 3) 문화예술·체육 교육은 특수교육지원센터 담당 인력, 관내 특수교사, 통합교사 간의 협력체제를 구축하여 운영

라. 손맛찌릿! 손끝찌릿!

- 1) 교육대상: 중 · 고등학교 재학 중인 특수교육대상학생
- 2) 교육장소: 진안특수교육지원센터 온누리방
- 3) 교육일정
 - 가) 1학기: 2021. 4. 6.(화) ~ 6. 22.(화) 14:00 ~ 16:00 (월 3회)
 - 나) 2학기: 2021. 9. 7.(화) ~ 11. 23.(화) 14:00 ~ 16:00 (월 3회)
- 4) 교육내용: 난타 동아리(악보 탐색 및 악기연주)

마. 마음을 가꾸는 숲놀이~!

- 1) 교육대상: 초 · 중 · 고등학교 특수교육대상학생
- 2) 교육장소: 진안 관내 숲 체험 놀이터
- 3) 교육일정
 - 가) 1학기
 - 초등: 2021. 4. 8.(목) ~ 6. 24.(목) 10:00 ~ 12:00 (월 2회)
 - 중 · 고등: 2021. 4. 6.(화) ~ 6. 22.(화) 14:00 ~ 16:00 (월 1회)
 - 나) 2학기
 - 초등: 2021. 9. 2.(목) ~ 11. 25.(목) 10:00 ~ 12:00 (월 2회)
 - 중 · 고등: 2021. 9. 7.(화) ~ 11. 23.(화) 14:00 ~ 16:00 (월 1회)
- 4) 교육내용: 숲 탐색 및 자연 관찰 등

바. 몸 짱! 마음 짱! 튼튼 교실!

- 1) 교육대상: 초 · 중 · 고등학교 특수교육대상학생
- 2) 교육장소: 진안특수교육지원센터 온누리방 및 진안문예체육회관
- 3) 교육일정
 - 가) 1학기
 - 초등: 2021. 4. 8.(목) ~ 6. 24.(목) 13:00 ~ 15:00 (월 2회)
 - 중 · 고등: 2021. 4. 9.(금) ~ 6. 25.(금) 13:30 ~ 16:00 (주 1회)
 - 나) 2학기
 - 초등: 2021. 9. 2.(목) ~ 11. 25.(목) 13:00 ~ 15:00 (월 2회)
 - 중 · 고등: 2021. 9. 3.(금) ~ 11. 26.(금) 13:30 ~ 16:00 (주 1회)
- 4) 교육내용: 운동 종목(축구, 농구 등) 및 생활 체육 등

7 여름방학 프로그램 지원

가. 추진목적

- 1) 특수교육대상학생의 요구와 능력에 부합하는 방학 중 프로그램 참여 기회 확대
- 2) 방학 중 프로그램을 통한 특수교육대상학생의 특기·적성계발 및 기능 신장

나. 추진근거

- 1) 장애인 등에 대한 특수교육법 제5조(국가 및 지방자치단체의 임무)
- 2) 2021 전라북도교육청 특수교육운영계획

다. 추진방침

- 1) 초·중·고등학교의 희망하는 특수교육대상학생을 대상으로 실시
- 2) 초등과 중등으로 나누어서 수준에 맞는 프로그램 실시
- 3) 특수교육대상학생의 요구에 부응할 수 있는 다양한 프로그램 운영 지원

라. 신나는 여름방학 해피투게더!

- 1) 교육장소: 특수교육지원센터 활동실 외
- 2) 교육대상: 초 · 중 · 고등학교 재학 중인 특수교육대상학생
- 3) 교육일정: 8월 중 5일
- 4) 교육내용: 공예체험, 문화공연, 물놀이 등 (교육내용은 달라질 수 있음)

8 진로 · 직업교육 지원 ‘알고 배우며 놀~JOB!’

가. 추진목적

- 1) 특수교육대상학생 직무 역량 강화 및 진로의 다양화
- 2) 원스톱 취업 지원·사후관리 체계 구축을 통해 학교에서 사회로의 전환 지원

나. 추진근거

- 1) 장애인 등에 대한 특수교육법 제 23조(진로 및 직업교육 지원), 제 24조(전공과의 설치·운영)
- 2) 2021 전라북도교육청 특수교육운영계획

다. 추진방침

- 1) 관내 특수교육대상학생을 대상으로 실시
- 2) ‘함께하는 쿠킹’, ‘오물락 조물락’, ‘오늘은 내가 바리스타~!’, ‘슬기로운 일상생활’은 특수교사가 직접 특수교육대상학생을 인솔하여 특수교육지원센터로 방문하여 교육하는 것으로 초·중·고등으로 나눠 학교·급별 실시
- 3) 진로·직업교육은 특수교육지원센터 담당 인력, 관내 특수교사, 통합교사 간의 협력체제를 구축하여 운영

라. 맛있는 밥상을 부탁해!

- 1) 교육대상: 초 · 중 · 고등학교 특수교육대상학생
- 2) 교육장소: 진안특수교육지원센터 꿈나래실
- 3) 교육일정
 - 가) 1학기
 - 초·중: 2021. 4. 8.(목) ~ 6. 24.(목) 09:30 ~ 12:30 (월 2회)
 - 중 · 고등: 2021. 4. 9.(금) ~ 6. 25.(금) 10:00 ~ 12:00 (월 1회)
 - 나) 2학기
 - 초·중: 2021. 9. 2.(목) ~ 11. 25.(목) 09:30 ~ 12:30 (월 2회)
 - 중 · 고등: 2021. 9. 3.(금) ~ 11. 26.(금) 10:00 ~ 12:00 (월 1회)
- 4) 교육내용: 제과제빵 및 생활 요리 등

마. 오물락 조물락!

- 1) 교육대상: 초등학교 특수교육대상학생
- 2) 교육장소: 진안특수교육지원센터 꿈나래실 및 배움방
- 3) 교육일정
 - 가) 1학기: 2021. 4. 8.(목) ~ 6. 24.(목) 13:00 ~ 15:00 (월 2회)
 - 나) 2학기: 2021. 9. 2.(목) ~ 11. 25.(목) 13:00 ~ 15:00 (월 2회)
- 4) 교육내용: 창의 미술 공예 등

바. 내일은 나도 바리스타~!

- 1) 교육대상: 중 · 고등학교 특수교육대상학생
- 2) 교육장소: 진안특수교육지원센터 꿈나래실
- 3) 교육일정
가) 1학기: 2021. 4. 6.(화) ~ 6. 22.(화) 14:00 ~ 16:00 (주 1회)
나) 2학기: 2021. 9. 7.(화) ~ 11. 23.(화) 14:00 ~ 16:00 (주 1회)
- 4) 교육내용: 원두 로스팅과 다례교육, 바리스타 자격증반 운영

사. 슬기로운 일상생활~!

- 1) 교육대상: 중 · 고등학교 특수교육대상학생
- 2) 교육장소: 진안특수교육지원센터 배움방
- 3) 교육일정
가) 1학기: 2021. 4. 2.(금) ~ 6. 25.(금) 10:00 ~ 12:00 (월 3회)
나) 2학기: 2021. 9. 3.(금) ~ 11. 26.(금) 10:00 ~ 12:00 (월 3회)
- 4) 교육내용: 청소 및 정리·수납 등 일상생활 훈련

9 나를 찾아 떠나Go! 행복을 발견하Go!

가. 추진목적

- 1) 지역사회를 벗어나 보다 확장된 환경에서 새롭고 다양한 경험을 함으로써 직업 적응력, 사회적응기술, 독립생활기술 함양
- 2) 단체 활동을 통한 질서의식, 책임의식, 공동체의식 함양

나. 추진근거

- 1) 장애인 등에 대한 특수교육법 제 28조(특수교육관련서비스)
- 2) 2021 전라북도교육청 특수교육운영계획

다. 지원방법

- 1) 특수교사와 함께 특수교육대상학생이 교육지원청에 집결하여 다양한 장소로 이동하여 체험활동 실시
- 2) 현장체험 운영비는 특수교육지원센터 예산으로 지원

라. 함께 떠나는 현장체험(느끼Go! 체험하Go!)

- 1) 교육대상: 유 · 초 · 중 · 고등학교 특수교육대상학생
- 2) 교육장소: 진안 관내 유적지 및 체험관
- 3) 교육일정: 2021. 4 ~ 11월 중 1회
- 4) 교육내용: 관내 유적지 탐방 및 문화체험

가. 추진목적

- 1) 학부모 상담 및 가족지원프로그램을 통하여 학부모의 정서적 안정증진
- 2) 가족지원을 통해 특수교육에 대한 관심과 이해 증진

나. 추진근거

- 1) 장애인 등에 대한 특수교육법 제 28조(특수교육관련서비스)
- 2) 2021 전라북도교육청 특수교육운영계획

다. 지원방법

- 1) 특수교육대상학생 학부모 및 가족을 대상으로 실시
- 2) 가족지원프로그램 운영비는 특수교육지원센터 예산으로 지원
- 3) 학부모 및 가족들의 요구에 맞는 다양한 지원 프로그램을 제공

라. 학부모 동아리

- 1) 교육대상: 관내 특수교육대상학생 학부모
- 2) 교육장소: 추후 결정
- 3) 교육일정 : 2021. 4 ~ 10월 중
- 4) 교육내용 : 학부모교육, 학부모동아리 자격증반 등

가. 추진목적

- 1) 통합교육의 내실화 및 통합교사의 책무성 강화
- 2) 특수교사의 전문성 신장 및 역량 강화

나. 추진근거

- 1) 장애인 등에 대한 특수교육법 제 8조(교원의 자질 향상)
- 2) 2021 전라북도교육청 특수교육운영계획

다. 지원방법

- 1) 특수교사, 통합학급 담임교사, 특수교육지도사를 대상으로 실시
- 2) 연수프로그램 운영비는 특수교육지원센터 예산으로 지원

라. 특수교육 담당교원 연수

- 1) 교육대상: 관내 통합교육 담당 교사, 특수교사
- 2) 교육장소: 특수교육지원센터 3층 온누리방
- 3) 교육일정: 2021. 4월 ~ 11월 중(연 4~7회)
- 4) 교육방법
 - 가) 통합교육 담당교사 집합연수(1~2회)
 - 나) 특수교사 집합연수(1~3회)
 - 다) 특수교사와 통합교육 담당교사가 함께하는 집합연수(1~2회)
 - 라) 특수교육 관련 원격연수(1회)
- 5) 교육내용
 - 가) 장애학생 성·인권 침해 예방을 위한 지도방안 연수
 - 나) 효율적인 통합교육 및 긍정적 행동지도 방법 연수
 - 다) 효과적인 학생지도 방법 및 교수·학습 자료 연수

마. 특수교육지도사 연수

- 1) 교육대상: 관내 특수교육지도사
- 2) 교육장소: 특수교육지원센터 배움방 및 3층 온누리방
- 3) 교육일정: 2021. 1월 ~ 12월 중(연 2~4회)
- 4) 교육내용
 - 가) 특수교육대상학생들의 장애특성에 따른 지도방안 나눔
 - 나) 장애학생 응급상황에 대한 효율적인 대처방안 연수
 - 다) 장애학생 성·인권 침해 예방을 위한 지도방안 연수

12 장애이해교육 지원

가. 추진목적

- 1) 비장애 학생들에게 장애와 관련된 정보를 제공하여 장애인에 대한 이해 도모
- 2) 장애친구와 함께하는 시간을 통해 장애에 대한 부정적인 이미지 개선
- 3) 올바른 장애인관 확립 및 긍정적 인성 함양

나. 추진근거

- 1) 장애인 등에 대한 특수교육법 제 28조(특수교육 관련서비스)
- 2) 2021 전라북도교육청 특수교육운영계획

다. 지원방법

- 1) 관내 학생, 학부모, 교직원을 대상으로 실시
- 2) 장애이해도모를 위한 장애이해교육신문, 게시물 자료, 연수자료 등을 제공
- 3) 필요에 따라 장애학생과 비 장애학생이 함께할 수 있는 프로그램을 제공

라. 장애이해교육 신문, 게시물 제작·배부

- 1) 배부대상 : 관내 유 · 초 · 중 · 고등학교
- 2) 배부일정 : 2021. 4. 12.(월) ~ 4. 16.(금)

13 보조공학기기 지원

가. 추진목적

- 1) 각급학교 특수교육대상학생을 위한 정당한 편의 제공을 통하여 특수교육대상학생의 교육권 보장 및 통합교육 기반 구축
- 2) 특수교육대상학생의 자기 계발 및 삶의 질 향상

나. 추진근거

- 1) 장애인 등에 대한 특수교육법 제 21조(통합교육)
- 2) 2021 전라북도교육청 특수교육운영계획

다. 지원방법

- 1) 대 상: 특수교육대상학생의 가정 및 학교(특수학급, 통합학급)
- 2) 대여방법: 특수교사 및 일반교사 또는 학부모가 지원센터에 방문하여 신청서 작성 후 수령
- 3) 대여기간: 1년(학년도 단위)
- 4) 제 한: 1회 2기기까지 대여 가능
- 5) 수령인이 지원센터로 직접 반납

14 장애학생 인권지원단 운영

가. 추진목적

- 1) 장애학생의 인권보장을 위한 인권지원단 운영 및 유관기관 협력 강화
- 2) 장애학생의 인권보장과 자기보호 능력 신장을 위한 인권 및 성교육 내실화

나. 추진근거

- 1) 장애인 등에 대한 특수교육법 제4조 차별의 금지, 제8조 교원의 자질향상, 제20조 교육과정의 운영, 제21조 통합교육 등
- 2) 장애인차별금지법 제13조 차별금지
- 3) 학교폭력 예방 및 대책에 관한 법률 제16조의 2 장애학생의 보호
- 4) 「제5차 특수교육발전 5개년 계획(‘18 ~’22)」
- 5) 2021 전라북도교육청 특수교육운영계획

다. 추진방향

- 1) 장애학생 인권지원단은 교육지원청 전문직 및 특수교육지원센터 내 인력과 지역 내 외부 전문가로 구성
 - 교육지원청 전문직은 특수교육 담당 장학사
 - 특수교육지원센터 내 인력은 특수교육지원센터 전담인력
 - 교육지원청 Wee센터 전문상담인력
 - 지역 내 외부 전문가는 특수학교(급) 교장(감), 군청 사회복지과 담당자, 경찰서 성폭력전담수사팀 팀장(또는 여성청소년 수사팀장), 장애학생 보호자, 성교육인력
- 2) 장애학생 대상 범죄예방 및 장애학생의 자기관리 능력 신장을 위한 교육 지원
- 3) 장애학생의 범죄예방을 위한 상시모니터링 기능을 수행
- 4) 상황 발생 시 유관기관과 긴밀한 협력으로 장애학생 피해를 최소화

라. 역할

- 1) 지역 내 장애학생 인권침해 예방을 위한 학교 정기 현장지원
- 2) 사안 발생 시, 특별지원을 통한 장애학생 2차 피해 예방
- 3) 더봄학생 관리 및 우선 점검, 예방 프로그램 운영
- 4) 장애학생 인권보호 관련 학생 교육 지원
- 5) 장애학생 인권보호 관련 교직원, 보호자 등 연수 지원
- 6) 장애학생 인권지원단 협의회 조직 및 운영
- 7) 기타 장애학생 인권보호 및 인권침해 예방 활동 실시

마. 장애학생 인권지원단 정기 현장지원

- 1) 대상: 관내 특수교육대상학생이 재학 중인 모든 학교
- 2) 일정: 2021. 1. 1.(금) ~ 12. 31.(금) 매월 1회(방학기간 제외)
- 3) 내용
 - 장애학생 인권침해 예방을 위한 학교 정기 현장지원
 - 사안 발생 시, 특별지원을 통한 장애학생 2차 피해 예방
 - 더봄학생 관리 및 우선 점검

바. 찾아가는 인권교육

- 1) 대상 : 관내 특수교육대상학생이 재학 중인 학교 및 관심학교
- 2) 장소 : 해당 학교
- 3) 일정 : 추후 안내
- 4) 내용 : 장애이해 및 장애 인권보호

사. 찾아가는 성교육

- 1) 대상 : 관내 유 · 초 · 중 · 고 특수교육대상학생
- 2) 장소 : 해당 학교
- 3) 일정 : 추후 안내
- 4) 내용 : 자기 보호, 성폭력 예방 및 성교육

15 특수교육지원센터 홍보 지원

가. ‘새로운 시작을 위한 추억 찾기’ 특수교육지원센터 달력 제작

- 1) 대상 : 관내 유 · 초 · 중 · 고 특수교육대상학생 및 특수교육 담당교원
- 2) 일정 : 2021. 12월 중
- 3) 내용 : 특수교육대상학생들의 작품 및 활동사진 수록(시, 그림, 공예 등)

나. 특수교육지원센터 홍보 물품 제작

- 1) 대상 : 특수교육지원센터 방문자
- 2) 일정 : 2021. 1~2월 중
- 3) 내용 : 본 기관 홍보를 위한 방문자용 홍보 물품 제작(특수교육지원센터 문구 삽입)

다. ‘산타잔치’ 크리스마스 행사

- 1) 대상 : 관내 유 · 초 · 중 · 고 특수교육대상학생
- 2) 일정 : 2021. 12월 중
- 3) 내용 : 특수교육대상학생들과의 선물 나눔을 통한 크리스마스 행사 실시

구 분	운 영 내 용	시 기	비 고
진단평가 지원	<ul style="list-style-type: none"> ■ 신규 특수교육대상학생 및 진학 재배치 진단평가 지원 ■ 지능검사, 사회성검사, 언어능력검사, 운동능력검사, 학습준비도 검사 등 	4월, 7월, 10월	
특수교육대상자 선정·배치 지원	<ul style="list-style-type: none"> ■ 특수교육대상학생의 진단·평가 결과 분석 지원 	연중	
장애 영·유아 지원	<ul style="list-style-type: none"> ■ 장애 영·유아 관련 정보 수집관리 ■ 유아 교육지원 프로그램 (조은아이-친구랑 요리랑, 몸 짱! 마음 짱! 튼튼교실!) 	연중 9~11월	
순회교육 지원	<ul style="list-style-type: none"> ■ 7개교 8명 순회교육 예정 	3~12월	
문화·예술·체육 프로그램 지원	<ul style="list-style-type: none"> ■ 오감만족 두드림~! ■ 몸 짱! 마음 짱! 튼튼교실! ■ 숲에서 뛰어 놀아요~!! 	4~11월	
여름방학 프로그램 지원	<ul style="list-style-type: none"> ■ 공예체험 ■ 일상생활훈련, 문화공연, 물놀이 등 	8월	
진로·직업교육 프로그램 지원	<ul style="list-style-type: none"> ■ 함께하는 쿠킹 ■ 오물락 조물락 ■ 오늘은 내가 바리스타~! ■ 슬기로운 일상생활 	4~11월	
현장체험 지원	<ul style="list-style-type: none"> ■ 나를 찾아 떠나Go! 행복을 발견하Go! 	4~11월	
가족 지원	<ul style="list-style-type: none"> ■ 특수교육대상학생 학부모 동아리 ■ 장애이해교육 내용 및 부모의 역할에 대해 지속적 교육 	연중	
특수교육 연수 지원	<ul style="list-style-type: none"> ■ 특수교육 담당 교원의 전문성 강화 연수 (통합교육 담당 교사, 특수교사) ■ 특수교육지도사 전문성 강화 연수 	연중	
장애이해교육 지원	<ul style="list-style-type: none"> ■ 장애이해 관련 정보 제공 및 특수교육 담당교사 자료 제공 ■ 장애인의 날 행사 	연중 4월	
교재 교구 및 보조공학기기 대여 지원	<ul style="list-style-type: none"> ■ 특수교육대상학생의 보조공학기기에 대한 지원 ■ 멀티미디어 및 특수교육 교수·학습 자료 대여 ■ 특수교육관련 자료 지원 	연중	
장애학생 인권지원단	<ul style="list-style-type: none"> ■ 매월 1회 이상 정기현장지원 실시 ■ 장애학생 대상 범죄예방 위한 성교육 및 인권 교육 등 교육 활동 ■ 장애학생 인권보호 홍보자료 제작 및 배포 	연중	
홍보 물품 제작	<ul style="list-style-type: none"> ■ 특수교육지원센터 달력 제작 및 배포 ■ 방문자용 홍보 물품 제작 및 배포 ■ 연말 크리스마스 행사 선물 제작 및 배포 	1~2월, 12월	
상담	<ul style="list-style-type: none"> ■ 지역사회 장애인 및 특수교육대상학생, 가족 상담 	연중	
홈페이지 운영	<ul style="list-style-type: none"> ■ 특수교육지원센터 홍보 ■ 특수교육 자료, 소식, 홍보, 이해의 장으로 활용 	연중	

※ 위의 계획은 운영에 따라 조정될 수 있음.

구분	업무 담당자		담당 업무
	직위(직급)	성명	
초등 교육 담당	장학사	경미란	<ul style="list-style-type: none"> ○ 특수교육(특수교육지원센터 운영) 총괄 ○ 특수교육운영위원회 ○ 기간제교사 및 강사 채용
	특수교육 지원센터 (팀장-초특)	이보라	<ul style="list-style-type: none"> ○ 특수교육지원센터 업무 및 예산 총괄 ○ 주요업무보고 및 행정사무감사 자료 보고 ○ 장애학생 인권지원단 운영(정기현장지원, 협의회) ○ 특수교육대상학생 성·인권교육 및 더봄학생 지원 ○ 특수교육대상학생 순회교육 지원(초등) ○ 진로·직업 및 문화·예술·체육 프로그램 지원
	특수교육 지원센터 (유특)	최한별	<ul style="list-style-type: none"> ○ 순회교육 및 통합교육지원 총괄 ○ 특수교육대상학생 순회교육 지원(영유아·초등) ○ 진로·직업(유초·중등 요리) 및 문화·예술·체육(유·초등 체육) 프로그램 운영 ○ 통합교육지원버스 안전지도 및 차량 관리 및 임차 ○ 여름방학 프로그램 운영 ○ 장애 영·유아 입학 지원 및 현장체험
	특수교육 지원센터 (중특)	이지은	<ul style="list-style-type: none"> ○ 진로·직업 및 문화·예술·체육 프로그램 총괄(계획, 강사선발 등) ○ 특수교육대상학생 순회교육 지원(중등, 초등) ○ 장애인식개선 교육 운영(마이골 한마당 장애인식개선 공연) ○ 장애이해교육지원(신문제작) ○ 문화·예술·체육 프로그램 운영(중등 체육, 난타, 숲체험) ○ 연수지원(특수교사, 통합교사)
	특수교육 지원센터 (중특)	○○○	<ul style="list-style-type: none"> ○ 현장중심 직업교육과정 운영 총괄(진로·직업 체험 및 평가, 취업 지원 등) ○ 진로·직업 프로그램 운영(바리스타, 일상생활훈련) ○ 특수교육대상학생 순회교육 지원(중등, 초등) ○ 학부모동아리 및 가족지원 프로그램 운영 ○ 학년초 적응활동 프로그램 운영 ○ 장애학생 해외현장체험 지원
	특수교육 지원센터 (운영강사)	고선하	<ul style="list-style-type: none"> ○ 진단·평가 및 선별검사 지원 ○ 연수지원(특수교육지도사) ○ 방과후지원비, 통학비 신청 및 교부 관련 ○ 장애학생 치료지원비, 특수교육통계 ○ 진로·직업(공예) 및 문화·예술·체육(초등 숲체험) 프로그램 운영 ○ 특수교육지원센터 홍보 물품 제작 ○ 학습기자재, 검사도구, 도서, 비품 관리 및 대여 ○ 장애인 편의시설 관련
	특수교육 지원센터 (행정실무사)	이종호	<ul style="list-style-type: none"> ○ 보조공학기기 관리 및 대여 ○ 홍보 및 홈페이지 관리 ○ 특수교육대상학생 정보관리 ○ 특수교육지원센터 여비 및 교원연구비, 농어촌순회교육수당 ○ 주간업무 작성 ○ 특수교육지원센터 교육 및 행사 지원 ○ 꿈나래실 관리 및 특수교육지원센터 실 관리

2021년도

진안특수교육지원센터 운영 계획

발행일 : 2021. 2. 16.

발행처 : 전라북도진안교육지원청

전라북도 진안군 진안읍 학천변길 47

(Tel:063-430-6285 ~ 9, Fax: 432-6337)
