



실력과 바른 인성을 키우는 진안교육

2024 진안특수교육지원센터 운영계획

2024. 1.



전북특별자치도진안교육지원청
JEONBUK STATE JINAN OFFICE OF EDUCATION

목 차

I. 진안특수교육의 기저

1. 전북교육 기본방향	2
2. 전북특수교육 비전 및 목표	3
3. 진안교육 기본방향	4
4. 진안특수교육 기본방향	5

II. 진안특수교육 현황

1. 특수교육대상학생 현황	7
2. 특수교육지원센터 현황	9
3. 특수교육지원인력 현황	10

III. 진안특수교육지원센터 조직 및 운영

1. 진안특수교육지원센터 운영개요	12
2. 2023년 진안특수교육지원센터 주요 운영성과	17

IV. 진안특수교육지원센터 운영계획

1. 진단평가지원	22
2. 특수교육지원	25
3. 통합교육지원	31
4. 진로·직업교육지원	34
5. 관련서비스지원	35
6. 장애학생 인권강화	40

IV. 부록

1. 진안 관내 특수학급 현황	43
2. 보조공학기기 및 디지털 교육기기 보유현황	45
3. 2024년 특수교육지원센터 주요업무 추진일정	46



실력과 바른 인성을 키우는 진안교육

I . 진안특수교육의 기저

- 전북교육 기본방향
- 전북특수교육 비전 및 목표
- 진안교육 기본방향
- 진안특수교육 기본방향

실력과 바른 인성을 키우는 전북교육



비전

모두가 존중받는 학생 중심 특수교육

목표

학생 개별 맞춤형
특수교육 확대모두를 위한
통합교육 지원 강화미래를 준비하는
진로 직업교육 활성화

추진과제

1

학생중심
특수교육
전달체계
내실화

- 장애 영유아 교육 지원 확대
- 특수교육지원센터 운영 강화
- 특수학교(급) 설치 확대 및 여건 개선
- 특수교육 교원 역량 강화

2

모두를 위한
통합교육
지원 강화

- 협력 기반 통합교육 여건 조성
- 일반 학교 통합교육 역량 강화
- 일상적 장애 공감 문화 정착
- 장애학생 인권 강화

3

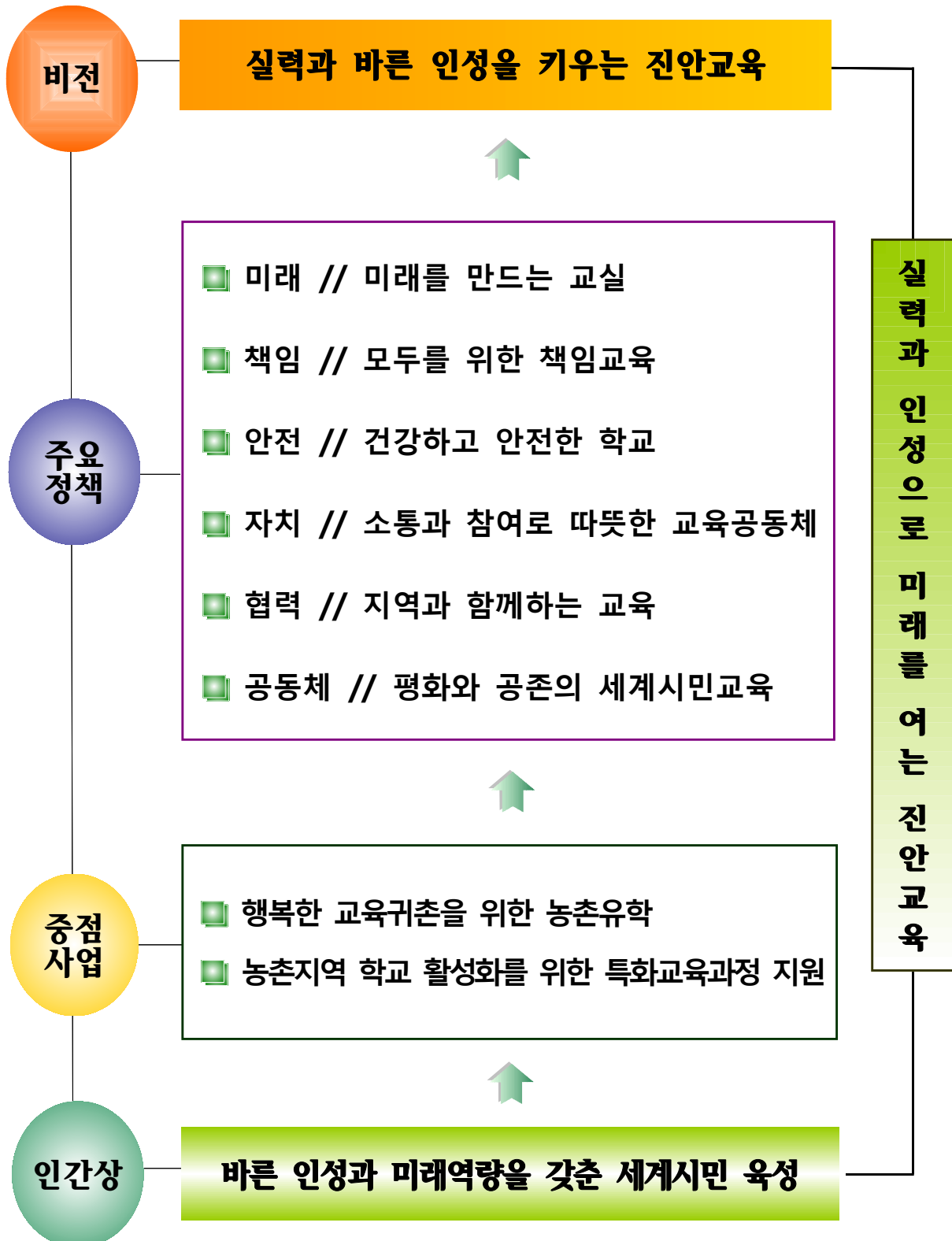
개별 맞춤형
특수교육 확대

- 에듀테크 활용 맞춤형 교육과정 운영
- 장애 유형·정도에 따른 교육지원 확대

4

지역사회 연계
진로직업교육
활성화

- 지역사회 기반 진로·직업교육 지원
- 특수교육대상 학생 현장실습 활성화
- 관계부처 연계 취업 지원 확대



전북 특수교육 비전

모두가 존중받는 학생 중심 특수교육



진안 교육 비전

실력과 바른 인성을 키우는 진안교육



진안 특수교육 추진과제

- 1 학생중심 특수교육 전달체계 내실화
- 2 모두를 위한 통합교육 지원 강화
- 3 개별 맞춤형 특수교육 확대
- 4 지역사회 연계 진로직업교육 활성화



실력과 바른 인성을 키우는 진안교육

II. 진안특수교육 현황

- 특수교육대상학생 현황
- 특수교육지원인력 현황
- 특수교육지원센터 현황

[기준일 2024.3.1.]

가. 과정별 특수교육대상학생

학교 급별	특수학급 설치교				특수학급 미설치교		학생 계
	학교 수	특수학급 수	학생 수		학교 수	학생 수	
			특수학급	일반학급			
유치원	1	1	4	0	1	1	5
초등학교	8	8	20	1	1	1	22
중학교	4	5	17	2	3	3	22
고등학교	1	1	7	1	0	0	8
계	14	15	48	4	5	5	57

나. 학년별 특수교육대상학생

급별 학년	유치원			초등학교						중학교			고등학교			계
	만 3 세	만 4 세	만 5 세	1 학 년	2 학 년	3 학 년	4 학 년	5 학 년	6 학 년	1 학 년	2 학 년	3 학 년	1 학 년	2 학 년	3 학 년	
특수학급	1	1	2	4	4	2	2	3	6	9	5	3	4	2	2	50
일반학급		1						1		1	4					7
계	1	2	2	4	4	2	2	4	6	10	9	3	4	2	2	57
	5			22						22			8			

※ 유치원 취학유예(1) 제외

다. 장애유형별 특수교육대상학생

장애 유형 급별	시각 장애	청각 장애	지적 장애	지체 장애	정서 행동 장애	자폐성 장애	의사 소통 장애	학습 장애	발달 지체	건강 장애	계
유치원									5		5
특수학급									4		
일반학급									1		
초등학교			8			1	1	2	10		22
특수학급			7			1		2	9		
일반학급			1				1		1		
중학교			12	1	4	3		1		1	22
특수학급			10		3	3		1		1	
일반학급			2	1	1						
고등학교			8								8
특수학급			7								
일반학급			1								
계			28	1	4	4	1	3	15	1	57

가. 특수교육지원센터 일반 및 시설 현황

설립연도	<ul style="list-style-type: none"> • 2009년 3월 1일 진안특수교육지원센터 (진안교육지원청 3층) 개관 • 2020년 8월 25일 진안특수교육지원센터 신축개관 			
위치	• 전북 진안군 학천변길 47 진안교육지원청			
시설 (523.55㎡)	실명	수	면적	비고
	사무실	1	41.6㎡	특수교육관련 업무처리 특수교육관련 상담
	꿈나래실	1	80.73㎡	직업교육실 제과제빵 및 요리활동 바리스타 직무교육 일상생활훈련
	배움방	1	53.5㎡	연수실 미래교육 및 코딩 교육 공예 및 미술 교육
	자람방	1	41.6㎡	영유아교육실 심리안정실 진단평가
	온누리방	1	196.5㎡	예체능 교육 각종 연수 운영

나. 특수교육지원센터 인력 현황

센터장 (교육장)	부센터장 (교육지원과장)	장학사	교사			운영강사	특수행정 실무사
			유	초	중등		
1	1	1	1	1	2	1	1

3

특수교육 지원인력 현황

구분 \ 급별	유치원	초등학교	중학교	고등학교	계
특수교육지도사	1	2	1	1	5
	마이꿈유치원 동향병설유치원	백운초등학교	진안중학교	제일고등학교	
장애학생지원 사회복무요원			1		1
			주천중학교		
보드미		1			1
		외궁초등학교			



실력과 바른 인성을 키우는 진안교육

Ⅲ. 진안특수교육지원센터 조직 및 운영

- 진안특수교육지원센터 운영개요
- 2023년 주요 운영성과

가. 운영목적

- 특수교육대상학생의 생애주기 및 장애유형·정도, 교육적 요구를 고려한 개별 맞춤형 특수교육 운영
- 특수교육대상학생의 진단·평가, 교수·학습활동 지원, 순회교육, 특수교육 관련서비스 지원 등 특수교육지원센터 기능 강화를 통한 학교 현장 지원 확대
- 장애학생 인권지원단, 통합교육 지원 등을 통한 특수교육대상학생의 교육권 보장 및 장애공감문화 확대
- 지역 중심의 맞춤형 특수교육지원센터 운영을 통한 학교와 지역 내 관계기관 간 협력체계 구축

나. 운영 근거

- 장애인 등에 대한 특수교육법 제11조(특수교육지원센터 설치·운영)
- 장애인 등에 대한 특수교육법 시행령(특수교육지원센터 설치·운영)
- 2024년 전북 특수교육 운영계획(전북특수교육 2024-028)
- 2024년 전북 특수교육지원센터 운영계획(전북특수교육 2024-093)

다. 운영 방침

- ‘장애인 등에 대한 특수교육법’에서 명시하고 있는 역할 수행
- 지역 특성 및 교육적 필요를 고려한 특수교육지원센터 운영
- 특수교육기관 및 지역 내 유관기관 협력체계 구축
- 장애학생 범죄예방 및 인권보호를 위한 인권지원단 운영으로 상시 모니터링 체계 구축

라. 운영내용

○ 특수교육 전문기관으로서의 역할 강화

- 특수교육 지원 확대 및 특수교육력 제고를 위해 특수교육지원센터의 중심축 역할
- 특수교육대상학생의 진단·평가, 상담, 장애 영·유아교육, 교수·학습지원, 특수교육 관련서비스지원, 직업교육지원 등 학교 현장에서 지원하기 어려운 영역을 지원하여 특수교육지원의 전문성 및 다양화를 도모하는 특수교육 전문기관으로서 역할 수행

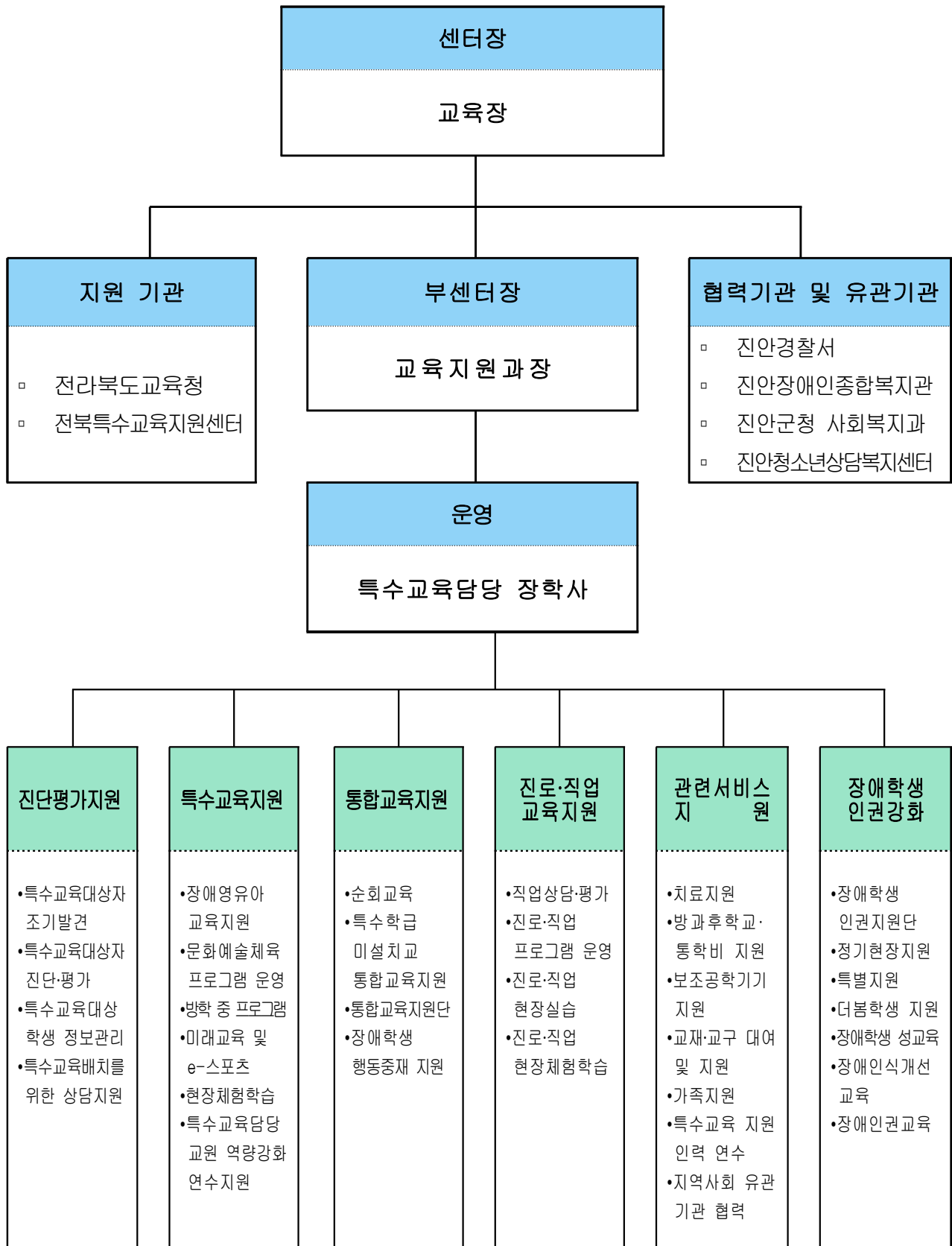
○ 특수교육지원센터 독립성 확보

- ‘장애인 등에 대한 특수교육법’ 제11조, 시행령 제7조에 의한 별도 운영조직과 독립된 공간 확보
- 교육지원청과 유기적으로 협력하여 특수교육지원센터 고유의 업무 수행 강화

[교육지원청과 특수교육지원센터의 업무]

구분	교육지원청	특수교육지원센터
주요 역 할	<ul style="list-style-type: none"> - 특수교육 주요 업무계획 수립·추진 - 특수교육운영위원회 운영(선정·배치) - 계약제 교원 및 전담인력 채용 - 특수(일반)학급 특수교육 관련 컨설팅 - 특수교육 관련 예산 집행 지원 (지출, 각종 재정교부, 인건비 교부 등) - 관련서비스 행정 업무 지원 (지원인력 관리 및 배치, 치료지원, 방과후, 통학비 지원 업무 등 행정적 지원) 	<ul style="list-style-type: none"> - 특수교육지원센터 운영계획 수립 - 진단·평가 및 선별검사 지원 - 순회교육 운영 - 특수학급 교수·학습활동 지원 - 특수교사, 통합학급 교사 연수 - 통합교육지원단 운영 및 통합교육 지원 - 장애학생 진로직업교육 지원 - 장애학생 인권지원단 운영 - 특수교육대상자 인권실태조사 - 행동중재지원단 운영 - 관련 서비스 운영 및 지원 (치료지원, 보조공학기기 지원, 가족지원 등) - 실태조사, 연차보고서 등 각종 통계 - 기타 특수교육지원센터 관련 사항 등

마. 조직 및 업무



바. 업무 분장

담당자		업무
센터장 (교육장)		<ul style="list-style-type: none"> ◦ 특수교육지원센터 총괄
부센터장 (교육지원과장)		<ul style="list-style-type: none"> ◦ 특수교육지원센터 기획 ◦ 특수교육운영위원회 총괄
장학사 ☎ 430-6212		<ul style="list-style-type: none"> ◦ 특수교육지원센터 운영 총괄 ◦ 특수교육운영위원회 운영 ◦ 통합교육지원단 및 장애학생 인권지원단 총괄 ◦ 특수교육 계약제 교원 및 전담인력 채용 및 관리 ◦ 특수교육 지원인력 배치 및 관리 ◦ 특수교육 장학·컨설팅·현장지원 ◦ 장애학생 해외체험학습 총괄
유·초등 지원	초등특수 (팀장) ☎ 430-6287	<ul style="list-style-type: none"> ◦ 특수교육대상학생 순회교육(초등) ◦ 특수교육지원센터 운영계획 및 예산관리 ◦ 주요업무보고 및 행정사무감사 ◦ 장애학생 인권지원단 운영 ◦ 장애학생 해외체험학습 운영 ◦ 특수교육 지원인력 협의회 운영 및 지원 ◦ 특수교육대상학생 방학 중 초등 프로그램 지원 ◦ 문화·예술·체육 초등 프로그램 지원 ◦ 유·초등 현장체험학습 지원
	유아특수 ☎ 430-6289	<ul style="list-style-type: none"> ◦ 특수교육대상학생 순회교육 (영·유아) ◦ 장애영유아 교육지원 및 지원사업 홍보 ◦ 장애인식개선교육 운영 및 관련 업무 운영 ◦ 특수교육 담당교원 연수 운영 ◦ 진로·직업 초등 프로그램 운영 ◦ 유·초등 현장체험학습 운영 ◦ 특수교육대상학생 방학 중 초등 프로그램 운영 ◦ 입학 적응지원 프로그램 운영
	초등특수 (운영강사) ☎ 430-6285	<ul style="list-style-type: none"> ◦ 특수교육대상자 진단·평가 ◦ 특수교육운영위원회 지원 ◦ 문화·예술·체육 프로그램 총괄 · 운영 ◦ 특수교육대상학생 방학 중 프로그램 지원 (프로그램 선정, 강사 관리, 학생 지도 등) ◦ 특수교육지원센터 프로그램 및 행사 지원 ◦ 특수교육대상자 정보관리, 특수교육통계, 연차보고서

담당자	업무
<p>중등특수 (진로) ☎430-6286</p>	<ul style="list-style-type: none"> ◦ 특수교육대상학생 순회교육(초·중등) ◦ 진로·직업 상담 · 평가 ◦ 진로·직업 프로그램 총괄 · 중등 프로그램 운영 ◦ 중·고등 현장체험학습 운영 ◦ 산업체 연계 현장실습 운영 ◦ 특수교육대상학생 방학 중 중등 프로그램 지원 ◦ 가족지원 프로그램 및 학부모 동아리 운영 ◦ 특수교사 전문적 학습공동체 조직 및 운영 ◦ 장애인 편의시설
<p>중 · 고 등 지 원</p> <p>중등특수 ☎430-6284</p>	<ul style="list-style-type: none"> ◦ 특수교육대상학생 순회교육 운영 (초·중등) ◦ 통합교육지원 운영 ◦ 장애학생 행동중재지원 및 행동중재지원단 운영 ◦ 특수교육지원센터 미래교육 및 e-페스티벌 운영 ◦ 특수교육대상학생 방학 중 중등 프로그램 운영 ◦ 진안군 교육단계별 맞춤형 지원사업 운영 ◦ 치료지원비, 방과후지원비, 통학비 신청 및 교부
<p>중등특수 (행정실무사) ☎430-6288</p>	<ul style="list-style-type: none"> ◦ 보조공학기기 및 학습기자재 관리 및 대여 ◦ 특수교육지원센터 시설 및 비품 관리 ◦ 특수교육지원센터 여비 및 수당 지급 ◦ 특수교육지원센터 홈페이지 관리 ◦ 월중 업무계획 취합 및 작성 ◦ 프로그램 강사 채용 지원(행정정보공동이용 업무 등) ◦ 특수교육대상학생 방학 중 프로그램 차량 임차 계획 및 운영 ◦ 특수교육 지원 차량 관리 및 임차 ◦ 특수교육지원센터 프로그램 및 행사 지원

영역	사업명	추진내용
진단 평가 지원	◦ 특수교육대상자 진단·평가	○기간:2023.4.~2023.12 ○대상:관내 유치, 초·중등학생 ○실적:1차:유2, 초등2 2차:중등1 3차:초등3, 중등5 4차:유1 5차:유1 ○내용 - 신규 특수교육대상자 진단·평가 - 특수교육대상자 재심사 선정을 위한 진단·평가 - 특수교육대상자 진단평가 협의회
	◦ 특수교육운영위원회	○기간:2023.3-2023.12 ○대상:신규 및 전입 특수교육대상학생 특수교육 지원인력 등 ○실적: 8회 ○내용 - 특수교육대상자 선정 및 배치 - 특수교육대상자 관련서비스 - 특수교육 지원인력 배치
특수 교육 지원	◦ 입학적응 프로그램	○기간:2023.12.~2024.2. ○대상:상급학교 진학(입학) 특수교육대상학생 ○실적: 19명(유4명, 초등11명, 중등4명) ○내용 -교사 간 사전 협의회 -교사와 학생이 입학 예정 학교 탐방 -학용품 꾸러미 전달
	◦ 문화·예술·체육 프로그램	○기간:2023.4-6/9-11 ○대상:초·중등 특수교육대상학생 ○실적:점배, 생활과학, 테니스 ○내용 -초등 점배, 생활과학 (각 12회) -중등 테니스 (총 6회)
	◦ 방학 중 프로그램	○기간:초등 2023.7.31.~8.2.(3일간) 중등 2023.8.2.~8.4.(3일간) ○대상:초·중등 특수교육대상학생 중 신청학생 ○실적:초등 27명, 중등 7명 참여 ○내용 - 초등: 원예 / 도예 / 레크레이션 / 바운스/ 레스토랑/영화관람 -중등:레스토랑/영화관람/태권투어/요리

영역	사업명	추진내용
특수 교육 지원	◦ e-sports 지역대회	○기간:2023.6.27 ○대상:특수교육대상학생 중 희망학생 ○실적:초등 5명 ○내용 -한컴타자(3명) -카트라이더 러쉬플러스(3명) -전북대회 및 전국대회입상
	◦ 특수교육 담당교원 연수지원	○기간: 5/6/10월 ○대상:특수교육 담당교원 ○실적: 총 3회 실시 ○내용 -초등 특수학급 운영과 교육과정 -중등 진로·취업지도 -학생상담에 적용가능한 미술치료
	◦ 초등 현장체험학습 운영	○일시:2023.11.10 ○대상:초등 특수교육대상학생 및 교사 ○실적:38명(학생23명,인솔자15명) ○장소:대전교통안전연수원,챔피언 1250 ○내용 -교통안전교육 및 안전시설 체험 -신체운동 및 놀이시설 이용
통합 교육 지원	◦ 순회교육	○기간:2023.3.20~12.15 ○대상:특수학급미설치교 중 신청학교 ○실적:10명(유3, 초등8) ○내용 - 개별화교육에 의거한 순회교육 - 통합교육활동 지원 - 특수지원센터 프로그램 참여
	◦ 통합교육운영 지원	○기간:2023.4.~ 11. ○대상:특수학급미설치교 중 신청학교 ○실적:8개교(유1, 초등3, 중등3) ○내용 -통합교육지원단구성 -협의회 1회 -정기컨설팅 1회 -현장컨설팅 5회 -담당교원 연수 1회(23.10.25)
	◦ 장애학생 행동중재 학습 공동체 운영	○기간:2023.3.28.~10.23. ○대상:관내 특수학급 및 센터 교사 ○실적:15명 ○내용 -장애학생 행동중재 운영계획 수립 -장애학생 행동중재 역량강화 연수4회 실시 -장애학생 행동중재 운영 평가 실시

영역	사업명	추진내용
진로 · 직업 교육 지원	◦ 진로 · 직업 프로그램(중등)	○기간:2023.4.4.~11.28. ○대상:중·고등 특수학급학생 ○실적:15명(중8, 고7) ○내용 -제과제빵 -바리스타 자격증반 -ITQ
	◦ 중 · 고등 진로체험 운영	○기간:2023.10.5.~10.6. ○대상:중 · 고등 특수학급학생 및 교사 ○실적:23명(학생15명, 인솔자8명) ○내용 -광양포스코휴먼스 시설 견학 및 직무체험 -순천선혜학교 전공과 견학 및 직무체험 -낙안읍성 문화체험 -순천만잡월드 프로그램 체험
	◦ 진로 · 직업 프로그램 현장실습	○기간:2023.11.7.~12.5. ○대상:중 · 고등 특수학급학생 ○실적:15명(중8, 고7) ○내용 -제과제빵 프로그램과 연계하여 판매 실시 -바리스타 자격증반 학생들의 카페 실습
관련 서비스 지원	◦ 특수교육 관련서비스 지원	○기간:2023.3.~2024.2 ○대상:특수교육대상학생 ○내용 -치료지원비: 46명(유8,초24,중7,고7) -방과후지원비:29명(유4,초14,중4,고7) -통학비:8명(초6,중2) -치료기관모니터링 2회(4월,11월)
	◦ 학부모동아리 및 가족지원 프로그램 운영	○기간:2023.7.5.~11.24. ○대상:특수교육대상학생 학부모 및 가족 ○실적:총 9가정 ○내용 -우리아이 성교육 (4가정) -바리스타 자격증반 (2가정) -가족사진 프로그램(3가정)
	◦ 보조공학기기 및 학습기자재 대여	○기간: 2023 .3.27 ~ 12.30 ○대상: 특수학급설치교 중 신청학교 ○실적: 6학교(초등3, 중등3) ○내용 - 테블릿pc 대여(3월) - 테블릿pc 반납(12월)
	◦미래교육실 환경구축 사업	○기간:2023. 7~8. ○실적:배움방(21,000천원) ○내용 - 물품선정위원회 실시 및 결과 보고 - 스마트칠판, 멀티미디어학습장치, TV, 컴퓨터 구입

영역	사업명	추진내용
관련 서비스 지원	◦ 특수교육 지원인력 워크숍	○기간: 2023. 3~12 ○대상: 특수교사(11명), 특수교육지도사(5명) ○실적: 총 5회 ○내용 - 특수교사 협의회 (3월/9월) - 특수교육지도사 협의회(7월/12월) - 특수교육 관련 장학사 협의회(7월)
	◦ 장애인 편의시설	○기간: 2023. 3.~10. ○대상: 특수교육대상학생이 배치된 학교 중 신청학교 ○실적: 총4개교(초등3, 중등1) ○내용 - 편의시설 신청 및 조사(3월, 10월) - 승강기 신청(진안초, 진안중앙초) - 편의시설 신청(진안중앙초, 주천중)
장애 학생 인권 강화	◦ 장애학생 인권지원단 운영	○기간: 2023. 1~12. ○대상: 관내 특수교육대상학생 및 배치교 ○실적: 19개교 ○내용 - 인권지원단 협의회 (3월/12월) - 정기현장지원 (19회) - 인권실태조사 (5월)
	◦ 더봄학생 지원	○기간: 2023. 1~12. ○대상: 6명(초등3명, 중2명, 고등1명) ○내용 - 심리검사 - 심리상담 - 교통지원
	◦ 특별지원	○기간: 2023. 1~12. ○대상: 1명 ○내용 - 심리검사 (1회) - 학교 현장 방문(2회) - 물품지원(1회) - 겨울방학 학습 및 생활지도 지원
	◦ 유치원 장애인식개선교육	○기간: 2023. 10. 23. 09:30~11:00 ○대상: 관내 공립유치원 유아 및 교사 115명 ○장소: 진안 문화의 집 ○내용: 공연관람을 통한 장애인식개선교육
	◦ 장애인식개선교육 달력 제작	○기간: 2023. 10. ~ 11. ○대상: 관내 특수교육대상학생, 담당교사, 관련 업무 담당자, 어린이집 ○실적: 총 191부 제작 및 배부 ○내용 - 특수교육지원센터 지원 안내 - 2024학년도 특수교육지원센터 운영일정



IV. 진안특수교육지원센터 운영계획

- 진단평가지원
- 특수교육지원
- 통합교육지원
- 진로·직업교육지원
- 관련서비스지원
- 장애학생 인권강화

가. 운영목적

- 전문적인 진단평가 절차 확립을 통해 특수교육대상학생 선정 타당성 강화
- 신뢰도 높은 진단평가 및 적합한 교육환경 배치로 학습권 보장

나. 운영방침

- 특수교육대상학생의 지원 요구를 진단하기 위해 특수교육지원센터 내 진단평가팀을 구성·운영하고 필요한 경우 진단평가 협력 기관에 의뢰
- 연간 운영계획 수립 및 연 3회 정기 진단평가 운영계획에 의거하여 추진
- 의료적인 진단평가(시력검사, 청력검사, 정서행동검사)는 병원에 의뢰하여 전문의 진단서 요청
- 신뢰도 높은 진단평가를 위한 외부 전문가 위촉 및 진단평가 역량강화 연수 실시

다. 진단평가 절차

1) 진단평가 의뢰서 제출	<ul style="list-style-type: none"> • 제출대상: 본인 또는 보호자, 각급 학교장(보호자 사전동의 필수) • 제출방법: 인편, 우편, 공문 발송
2) 진단·평가 시행	<ul style="list-style-type: none"> • 보호자 및 학생 면담 • 지능, 사회성, 운동기능 등 장애영역에 따른 진단평가 실시(회부된 후 30일 이내)
3) 진단평가 협의회 및 결과 보고	<ul style="list-style-type: none"> • 특수교육지원센터는 특수교육대상자로서의 선정여부 및 필요한 교육지원 내용(특수교육, 진로 및 직업교육, 특수교육 관련 서비스 등)에 대한 최종의견 작성하여 교육장에게 보고
4) 특수교육운영위원회 심사	<ul style="list-style-type: none"> • 장애정도, 능력, 보호자의 의견을 수렴하여 거주지에서 가장 가까운 곳에 배치 • 대상 선정 및 학교 지정·배치에 대한 심사
5) 학교 배치 결과 통보	<ul style="list-style-type: none"> • 교육장이 학교배치결과 통보 <ul style="list-style-type: none"> - 일반학교의 일반학급, 일반학교의 특수학급, 특수학교 • 이의 시 보호자 또는 학교장이 행정심판 제기(90일 이내)

라. 추진내용

구분	내 용	대상	시기
진단평가팀 구성	<ul style="list-style-type: none"> 연간 진단평가 운영계획 수립 진단평가 계획에 따른 전문위원 위촉 (특수교사, 치료사, 의사 등 전문가) 	특수교사 치료사 등	3월
진단평가 실시	<ul style="list-style-type: none"> 선정·배치(진단평가) 의뢰 접수 진단평가 실시(선정의뢰 30일 이내) 진단평가 결과 보고 진단평가결과 누적관리 선정·배치를 위한 진단평가 실시 <ul style="list-style-type: none"> 신규 특수교육대상학생 선정배치 기존학생 중 재배치, (취학)유예, 선정취소 만9세 이상 발달지체 선정학생 재진단·평가 상급학교 진학 예정 학생(초6, 중3) 중 복지카드 미소지 학생 재진단 	신규 및 재배치 신청 특수교육대상 학생	4월 6월 9월 11월
진단평가 협의회	<ul style="list-style-type: none"> 진단평가 사전/사후 협의회 실시 (진단평가 결과 및 위원 의견서 등 협의) 	진단평가 위원회	
진단평가 연수	<ul style="list-style-type: none"> 진단평가 담당자 및 위원 역량강화 연수 	진단평가 담당자 및 위원	연중

마. 2024년 진안특수교육지원센터 선정·배치 및 진단평가 일정(안)

순	신청기간	진단평가 일정	특수교육 운영위원회 심의 일정	비고
1차	2024.3.25.-3.30.	2024.4.8.-4.19.	2024.5월 중	
2차	2024.5.27.-5.31.	2024.6.10.-6.21.	2024.7월 중	
3차	2024.8.26.-8.30.	2024.9.9.-9.27.	2024.10월 중	
4차	2024.10.28.-11.1.	2024.11.11.-11.22.	2024.12월 중	

바. 진단평가 협력기관

기관명	소재지	연락처	검사종료	검사료	기타
우리언어감각 발달센터	전북 전주시 덕진구 백제대로 686	063-245-3211	언어검사 심리검사	40,000원	

사. 검사도구 보유 목록

순	비고
지능검사	<ul style="list-style-type: none"> ◦ 한국 웨슬러 유아용 지능검사 4판(K-WPPSI-IV) ◦ 한국 웨슬러 아동용 지능검사 5판(K-WISC-V) ◦ 국립 특수교육원 한국형 개인지능검사(KISE-KIT)
학습검사	<ul style="list-style-type: none"> ◦ 학습장애 선별검사(LDST) ◦ 기초학습기능 수행평가체제 읽기/쓰기/수학(BASA) ◦ 기초학습능력 종합검사(BASA-CT) ◦ 한국판 학습장애 평가척도(K-LDES)
언어검사	<ul style="list-style-type: none"> ◦ 취학전 아동 수용 및 표현언어 발달척도(PRESS) ◦ 파라다이스 유창성 검사(P-FA) ◦ 구문 의미 이해력 검사(KOSECT) ◦ 언어이해 인지력 검사 ◦ 수용 표현 어휘력검사(REVT) ◦ 우리말 조음 음운 검사
사회·적응행동검사	<ul style="list-style-type: none"> ◦ 사회성숙도검사(SMS) ◦ 한국 유아 사회성 기술검사(K-SSRSP) ◦ 국립특수교육원 적응행동검사(NISE-K-ABS) ◦ 지역사회적응검사(CISA-2)
영유아 검사	<ul style="list-style-type: none"> ◦ 유아 발달 선별검사(K-DIAL) ◦ 한국판 아동발달검사(K-CDI) ◦ 한국판 유아 행동척도(2PKBS-2)
운동능력검사	<ul style="list-style-type: none"> ◦ 한국판 아동 시지각 발달검사(K-DTVP)
정서행동·자폐성검사	<ul style="list-style-type: none"> ◦ 한국 ADHD진단검사(K-ADHDDS) ◦ 한국 자폐증 진단검사(K-ADS)

2

특수교육지원

2-1

특수교육대상 영·유아 교육지원

가. 운영목적

- 장애의 조기 발견 지원을 통한 2차 장애 예방
- 장애 영유아 맞춤형 지원을 통한 체계적인 교육 지원

나. 운영방침

- 장애 조기 발견을 위한 진단평가 및 교육진단 지원
- 특수교육대상 영유아의 무상교육 및 의무교육 지원강화
- 관계기관 협조를 통해 장애 영유아 무상교육 및 지원사업 홍보

다. 추진내용

구분	내 용	대상	시기
장애 영유아 조기 발견 및 선별	<ul style="list-style-type: none"> ◦ 장애 조기 발견·선별 관련 정보 제공 ◦ 장애 영유아 특수교육 진단검사비 지원 	장애 의심 영유아	연중
특수교육 영유아 교육지원	<ul style="list-style-type: none"> ◦ 특수교육대상 영유아 순회교육 <ul style="list-style-type: none"> - 장애 정도와 교육 요구에 적합한 개별화교육 및 통합교육 지원 ◦ 특수교육 관련 서비스 제공 <ul style="list-style-type: none"> - 가족 지원, 치료지원, 보조공학기기 지원 등 	특수교육대상 영유아	
초등학교 입학 적응지원	<ul style="list-style-type: none"> ◦ 입학 전 적응 지원 프로그램 운영 <ul style="list-style-type: none"> - 입학 예정 학교와 연계하여 전환 지원 - 학교 사전 방문 및 학생상담 	입학 예정 특수교육대상유아	전년도 말 ~ 2월 중
특수교육 영유아 정보 제공을 위한 홍보	<ul style="list-style-type: none"> ◦ 특수교육지원센터 홍보자료 제작 및 배포 <ul style="list-style-type: none"> - 장애 영유아 진단평가, 교육지원 안내 	지역 유관기관 학부모 등	

가. 운영목적

- 장애학생 문화예술체육 체험기회 제공을 통해 소질과 재능을 살리는 교육 실현
- 장애학생의 다양한 문화예술 욕구 충족을 통한 장애학생 자존감 향상 및 자기 효능감 증진

나. 운영방침

- 특수교육대상학생의 문화·예술·체육 활동을 통한 흥미 및 소질 개발
- 경험 중심의 다양한 문화·예술·체육 활동 기회 제공
- 프로그램별 전문적인 자격을 갖춘 지도 강사 채용
- 특수교육대상학생의 학교급, 수준별 맞춤형 프로그램 진행
- 특수교육지원센터 문화·예술·체육 활동 참여시 특수교사 등 인솔자 동행

다. 추진내용

과정	프로그램명	내 용	대상	비고
초등	세상을 향한 두드림	<ul style="list-style-type: none"> ◦ 내용: 켄베 연주 ◦ 장소: 온누리실 ◦ 운영방법: 1·3주 화요일 13:20~15:30 ◦ 운영기간 -1학기 4~6월(6회기) / 2학기 9~11월(6회기) 	초등 특수교육대상학생 중 신청학생	
	몸도 마음도 튼튼교실	<ul style="list-style-type: none"> ◦ 내용: 놀이체육 ◦ 장소: 온누리실 ◦ 운영방법: 2·4주 화요일 13:20~15:30 ◦ 운영기간 -1학기 4~6월(6회기) / 2학기 9~11월(6회기) 		
	로봇 코딩	<ul style="list-style-type: none"> ◦ 내용: 로봇 코딩 ◦ 장소: 배움방 ◦ 운영방법: 2·4주 화요일 13:20~15:30 ◦ 운영기간 -1학기 4~6월(6회기) / 2학기 9~11월(6회기) 		
중등	숲체험	<ul style="list-style-type: none"> ◦ 내용: 숲체험 ◦ 장소: 마이산 외 ◦ 운영방법: 매주 화요일 13:20~15:30 ◦ 운영기간 -1학기 4~6월(12회기) / 2학기 9~11월(12회기) 	중·고 특수학급 특수교육대상학생 중 신청학생	진안군 맞춤형 지원사업
	몸도 마음도 튼튼교실	<ul style="list-style-type: none"> ◦ 내용: 테니스교실 ◦ 장소: 완주스카이테니스아카데미 ◦ 운영방법: 매주 화요일 13:20~17:30 ◦ 운영기간 -1학기 4~6월(12회기) / 2학기 9~11월(12회기) 		

※ 세부프로그램 내용은 변경될 수 있음.

가. 운영목적

- 방학 중 특수교육대상학생들에게 다양한 교육적 체험활동 제공
- 특수교육대상학생의 특기·적성 계발 및 여가 활동 지원

나. 운영방침

- 참여를 희망하는 초·중·고등학교 특수교육대상학생 대상으로 실시
- 특수교육대상학생의 학교급, 수준별 맞춤형 프로그램 구성
- 지역사회와 연계하여 다양한 교육적 프로그램 운영

다. 추진내용

과정	내 용	대상	시기
초등	<ul style="list-style-type: none"> ◦ 내용: 창의·오감 예술 활동, 물놀이, 체험관 견학 등 ◦ 장소: 진안특수교육지원센터 및 체험장소 ◦ 운영기간: 여름방학 중 3일 	초등 특수교육대상학생 중 신청학생	8월 첫째 주
중등	<ul style="list-style-type: none"> ◦ 내용: 지역사회 적응 활동, e-sports, 문화체험 등 ◦ 장소: 진안 및 전주 일원 ◦ 운영기간: 여름방학 중 3일 	중·고 특수학급 특수교육대상학생 중 신청학생	8월 첫째 주

※ 세부프로그램 내용은 변경될 수 있음.

가. 운영목적

- 다양한 문화·예술 체험을 통해 학생의 자율성과 창의성 신장
- 현장 중심 진로 체험 기회 제공으로 진로·직업교육 활성화
- 지역사회 연계 체험 중심 교육활동을 통한 사회 적응 능력 향상

나. 운영방침

- 관내 초·중·고등학교 특수학급의 희망하는 특수교육대상학생을 대상으로 실시
- 특수교육대상학생의 학교급, 수준별 맞춤형 프로그램 진행
- 교육과정 연계를 통한 현장체험학습 운영

다. 추진내용

과정	내 용	대상	시기
초등	◦ 문화예술공연 관람 - 기간: 1일 현장체험학습 - 장소: 문화공연장 - 내용: 어린이 뮤지컬 관람	초등 특수학급 특수교육대상학생 중 신청학생	9월
중등	◦ 진로·직업 현장체험학습 - 기간: 1박 2일 - 장소: 충북 청주외 - 내용: 표준사업장 방문 견학 및 직업 체험	중·고 특수학급 특수교육대상학생 중 신청학생	6월

※ 세부프로그램 내용은 변경될 수 있음.

가. 운영목적

- 에듀테크 교육환경 조성 및 다양한 디지털 콘텐츠 활용능력 교육을 통한 특수교육 대상학생의 디지털 핵심 역량 강화
- e-스포츠대회를 통한 특수교육대상 학생의 건전한 여가생활개발 및 삶의 질 제고

나. 운영방침

- 특수교육지원센터 중심 에듀테크 활용 환경 구축 및 기자재 확충
- 특수교육지원센터 활용 체험·실습 중심의 SW·AI 교육 프로그램 운영
- 장애학생 e-페스티벌 실시
- 특수학급별 스마트기기 대여

다. 추진내용

구분	내 용	대상	시기
에듀테크 활용 환경 조성	<ul style="list-style-type: none"> ◦ e-sports 관련 기자재 확충 - 닌텐도 스위치 및 게임팩 등 	교육지원청	2월
특수교육대상학생 미래 교육 역량강화	<ul style="list-style-type: none"> ◦ 스마트기기 활용교육 - 문화예술 및 진로·직업 프로그램과 연계 운영 - 초등: 로봇 코딩 - 중등: 코딩 	초·중등 특수교육대상학생 중 신청학생	4~6월 9~11월
진안 e-페스티벌	<ul style="list-style-type: none"> ◦ 전라북도 e-페스티벌 지역 예선 실시 ◦ 진안 e-페스티벌 운영 - 신청 특수학급별 e-sports 체험 운영 	초·중·고 특수학급	5~8월
e-sports 기기 대여	<ul style="list-style-type: none"> ◦ e-sports 기기 대여 - 매월 대여 신청 접수 - 닌텐도 스위치 및 게임팩 대여 	초·중·고 특수학급	연중

가. 운영목적

- 특수교육 담당 교원의 특수교육 관련 전문성 향상
- 효과적인 교육 지원을 통한 특수교육대상학생의 학습권 강화

나. 운영방침

- 학교 현장과 교육적 요구를 반영하여 연수 주제 선정 및 운영
- 학급 현장에서 적용할 수 있는 구체적인 길라잡이 제공
- 교육적 고민과 소통 나눔의 장을 마련하여 협력적 배움과 성장 공동체 마련

다. 추진내용

구분	내 용	대상	시기
특수교육 담당교원 연수	◦ 특수교육 담당 교원 연수 - 대상: 특수교육 담당 교원 - 시기: 상반기 1회 / 하반기 1회 (총 2회 실시) - 내용 1) 학급 경영, 학생 지도, 통합교육 지원 역량 강화 2) 교육활동 보호를 위한 회복탄력성 향상 연수	특수교육 담당교원	상반기 · 하반기 (총 2회)

가. 운영목적

- 특수학급 미설치교 특수교육대상학생 특수교육 지원강화
- 특수교육대상학생의 장애 정도와 교육 요구에 적합한 교육 기회 제공으로 개별 학생의 학습권 보장

나. 운영방침

- 학생의 성별, 연령, 학교급 등을 고려하여 순회교사를 배치
- 수업 횟수는 1회 이상, 수업 시간은 1시간 기준 유치원 30분, 초등학교 40분, 중학교 45분, 고등학교 50분으로 운영하되, 학생의 장애유형·정도·이동 거리, 학습 내용 등에 따라 조정 가능
- 학부모의 의견을 반영하여 담임교사와 순회교사가 협의하여 순회교육 계획 수립
- 순회교사는 특수교육 관련 자문과 상담역할을 수행하여 통합학급 교사, 학부모, 순회교육 지원 대상 학생에게 특수교육에 관한 자료 및 정보를 제공

다. 추진내용

구분	내 용	대상	시기
순회교육 지원계획 수립 및 안내	<ul style="list-style-type: none"> ◦ 2024년 순회교육 지원계획 수립 ◦ 순회교육 신청안내(특수학급 미설치교) 	교육지원청	2월
순회교육 신청	<ul style="list-style-type: none"> ◦ 순회교육 신청서 작성 및 제출 	보호자 또는 각 급 학교의 장	2~3월
순회교육 지원 대상학생 선정	<ul style="list-style-type: none"> ◦ 순회교육 신청 학생 면담 및 진단 ◦ 특수교육운영위원회 심의 <ul style="list-style-type: none"> - 순회교육지원대상학생 선정 	특수교육 운영위원회	3월
순회교육 실시	<ul style="list-style-type: none"> ◦ 순회교육지원대상 (선정결과) 알림 ◦ 순회교육 실시 <ul style="list-style-type: none"> - 학기별 순회교육계획 작성, 학교 송부 - 순회교육 실시 - 학기별 평가 실시, 학교 송부 	교육지원청	3~12월

가. 운영목적

- 특수교육대상학생의 통합교육 지원 확대로 특수교육력 강화
- 일반학교의 일반배치 학급 특수교육대상학생을 위한 정보지원 및 장애유형별 특성에 따른 신속한 지원

나. 운영방침

- 특수교육대상학생의 교육권 보장 및 통합교육 분위기 조성
- 지역 내 특수교육 전문 인력풀등을 활용한 통합교육지원단을 구성하여 운영
- 특수학급 미설치교 통합교육 및 개별화교육, 특수교육 업무 지원
- 통합교육 관련 컨설팅 신청에 따른 지원
- 기타 통합학급 관련 컨설팅 요청시 학교급별 현장중심 맞춤형 지원

다. 추진내용

구분	내 용	대상	시기
통합교육지원단 구성	<ul style="list-style-type: none"> ◦ 통합교육지원단 구성 <ul style="list-style-type: none"> - 지역 내 인력풀을 활용하여 위원 구성 (특수교육 고경력 교사, 치료사, 상담교사 등) - 통합교육지원단은 행동중재지원단 역할 병행 	교육지원청	3월
통합교육지원단 운영	<ul style="list-style-type: none"> ◦ 통합교육 관련 컨설팅 및 상담 실시 <div> <ul style="list-style-type: none"> - 대상: 특수학급 미설치교 - 컨설팅 영역: 개별화교육지원팀 구성 및 작성 지원, 학습 및 생활지도 지원, 기타 특수교육 관련 상담 등 </div> <div> <ul style="list-style-type: none"> - 대상: 관내 신설 특수학급 - 컨설팅 영역: 통합교육, 특수교육 관련 교육자료, 기타 특수교육대상학생 관련 상담 등 </div>	관내 특수학급 미설치교 및 신설 특수학급	3~12월

가. 운영목적

- 특수교육대상 학생의 행동중재 지원을 통한 바람직한 행동 형성
- 장애특성을 고려한 행동중재 및 학습환경 조성으로 학습권보장

나. 운영방침

- 익산특수교육지원센터 행동중재 거점센터 연계하여 관내 특수교육대상학생 행동중재 지원
- 관내 통합교육지원단과 연계 운영
- 특수학급 교사 및 일반학급 교사를 위한 행동중재 관련 연수 실시

다. 추진내용

구분	내 용	대상	시기
행동중재지원단 구성	<ul style="list-style-type: none"> ◦ 행동중재지원단 구성 및 운영계획 수립 - 지원단 구성: 진안 통합교육지원단에서 행동중재 지원단 역할 동시 수행 - 역할 컨설팅, 교사 연수, 학부모 교육, 팀 사례회의 주관 등 	교육지원청	3월
장애학생 행동중재 지원 체계	<ul style="list-style-type: none"> ◦ 행동중재지원단 지원 절차 ① 행동중재 지원팀 협의 실시: 행동 확인 및 기능 평가 실시 ② 개별 학생 행동중재계획 수립: 행동평가를 기초로 중재 전략 수립 ③ 중재 실행 및 평가: 행동중재지원단 및 교사, 학부모 등 주기적 협의 실시 	행동중재 컨설팅 신청 학교	3~12월
교원의 행동중재 역량 강화 지원	<ul style="list-style-type: none"> ◦ 특수교사 및 특수교육 담당교사 연수 - 시기: 2024. 5월 중 - 주제: 장애학생 행동 특성 이해, 행동중재 사례 및 위기사항 대응, 심리 회복 등 (※ 일정은 상황에 따라 변동될 수 있음) 	관내 특수교사 및 일반교사	5월 예정
지역 내 행동중재 지원 체계 구축	<ul style="list-style-type: none"> ◦ 관계기관과 체계적 지원 실시 - 특수교육지원센터, 의료기관, 관련 전문가 등과 연계한 지역 중심 연계 체계 구축 노력 - 교육활동 뿐만 아니라 치료 및 집중 지원이 필요한 학생 지원 	교육지원청 및 관계기관	연중

가. 운영목적

- 체계적인 진로직업교육 지원을 통한 진로탐색 및 직업재활 도모
- 지역사회 산업체 및 유관기관 협력체계 구축을 통한 진로체험, 현장실습 운영

나. 운영방침

- 특수교육대상학생 진로역량 개발지원강화
- 진로 발달단계(초·중·고)를 고려한 학생 맞춤형 진로 체험 기회 확대
- 직업능력을 가질 수 있도록 지속적인 학생 진로 역량의 체계적 관리
- 지역사회기관 연계 진로직업 교육프로그램의 운영 및 개발
- 특수교육지원센터 진로·직업 프로그램 참여시 특수교사 등 인솔자 등

다. 추진내용

프로그램명		내 용	대 상	시 기
진로직업 프로그램	초등	<ul style="list-style-type: none"> ◦ 내용: 요리 ◦ 장소: 꿈나래실 ◦ 운영방법: 1·3주 목요일 13:30~15:30 ◦ 운영기간 -1학기 4~6월(6회기) / 2학기 9~11월(6회기) 	초등 특수학급 특수교육대상학생 중 신청학생	4 ~ 6월 9 ~ 11월
	중등	<ul style="list-style-type: none"> ◦ 내용: 제과제빵/코딩 ◦ 장소: 꿈나래실/배움방 ◦ 운영방법: 1·3주 화요일 9:00~15:30 ◦ 운영기간 -1학기 4~6월(12회기) / 2학기 9~11월(12회기) 	중·고 특수학급 특수교육대상학생 중 신청학생	4 ~ 6월 9 ~ 11월
진로·직업 프로그램 현장실습		<ul style="list-style-type: none"> ◦ 지원 <ul style="list-style-type: none"> - 고등부 학생들을 대상으로 전북장애인고용촉진공단과 연계하여 직업평가 실시 - 지역내 산업체 기관과 연계하여 현장 실습 실시 	고등부 특수학급 특수교육대상학생	9~11월

가. 운영목적

- 특수교육대상학생에 대한 특수교육활동 및 통합교육 지원
- 특수교육대상학생의 생활적응 능력 향상 및 2차 장애 예방

나. 운영방침

- 치료지원 제공기관을 활용한 치료지원: 월 17만원 이내 실비 지원
- 진단·평가 결과에 의거하여, 개별화교육지원팀에서 치료지원 내용과 방법 결정
(지원영역: 물리·작업·언어치료, 청능훈련, 보행훈련, 기타 심리운동, 음악치료, 미술 치료, 감각통합)
- 치료지원 제공기관에 대한 모니터링 실시로 특수교육대상학생에 대한 치료 지원의 질 향상 및 만족도 향상

다. 추진내용

구분	내 용	시기
치료지원 신청	<ul style="list-style-type: none"> ◦ 2024학년도 치료지원 서식 제출 -신규 및 기존 이용 학생 모두 제출 필수 	3~4월
치료지원 모니터링 계획 수립	<ul style="list-style-type: none"> ◦ 관내 치료실 점검을 위한 모니터링 계획 수립 -모니터링을 위한 치료지원 모니터링팀 조직 	4월
치료지원 모니터링 실시	<ul style="list-style-type: none"> ◦ 치료지원 제공 내용 전반 모니터링 실시 -대상: 관내 모든 치료지원 제공 유관기관 -횟수: 2회 이상 -점검내용: 치료지원제공 기본요건, 학교 및 보호자 관련서류 제공현황, 치료지원 내용 상담 현황 등 ◦ 치료실 모니터링에 따른 결과 보고 	6·11월
치료지원 변경 및 공활짝카드 재발급	<ul style="list-style-type: none"> ◦ 전학, 휴학, 중지 등 치료지원 관련 사항 변경사항 발생시 교육청으로 공문 제출 ◦ 재발급 필요시 공문을 통한 재발급 신청 	연중

가. 운영목적

- 특수교육대상 학생의 특기·적성 계발 기회 제공
- 특수교육대상 학생의 방과후학교 운영비 지원을 통한 학부모의 사교육비 경감
- 특수교육대상자의 교육기회 확대를 위한 통학편의 제공

나. 운영방침

- 전라북도 교육청 관련 서비스 지원 계획에 따라 관내 유치원 및 초·중·고등학교 특수교육대상학생 대상지원(유예, 어린이집 재원학생은 제외)
- 세부 내용은 계획 및 신청 공문을 통해 추후 안내

다. 추진내용

구분	지원 내용
방과후학교	<ul style="list-style-type: none"> ◦ 방과후학교 프로그램 개설운영 <ul style="list-style-type: none"> - 특수학급당 1개 프로그램 운영 (최소 4명이상, 유치원 3명이상) ※ 방과후과정 시간제 기간제 교사 배치 유치원 제외 - 지원액: 프로그램당 월 60만원 지원 ◦ 교내 일반·외부 방과후학교 프로그램 참여 <ul style="list-style-type: none"> - 지원액: 1인당 월 10만원 범위내 지원 ※ 방과후학교 지원, 방과후 자유수강권, 유아학비 방과후과정비와 중복지원 불가
통학비	<ul style="list-style-type: none"> ◦ 거리기준: 버스 1구간 또는 1km이상 ◦ 대중교통 등의 범위 <ul style="list-style-type: none"> -차량 (버스, 자가용, 택시, 관련 규정에 위반되지않는 학원 또는 시설 차량) -학생들의 안전을 위해 오토바이나 자전거 이용자는 제외 ◦ 통학비 1일 지급 횟수: 학생 2회, 보호자 2회 <ul style="list-style-type: none"> - 시내외 버스비 기준, 학교통학버스는 학교 통학버스비로 계산 -자가용 이용시 거리실비로 계산(1km 당 200원) ※ 자가용 이용 시 차량 기준 지급 (학생, 보호자 별도 지급 안됨)

가. 운영목적

- 체계적인 교수·학습 보조공학기기 지원을 통한 장애학생의 핵심역량 강화
- 장애학생 미래 교육 준비를 위한 특수교육 교수·학습 보조공학기기 대여 확충

나. 운영방침

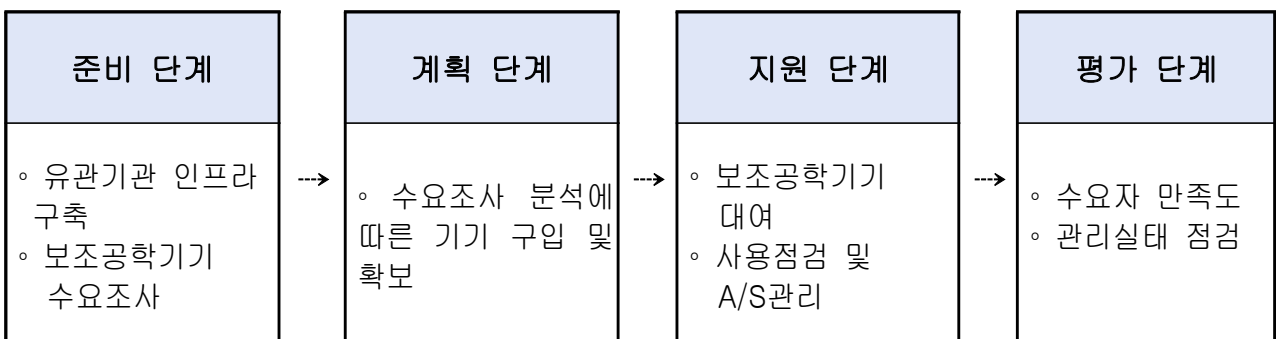
- 특수교육대상학생의 장애영역별 특성을 고려한 개별 맞춤형 교수학습용 보조공학기기 지원체제 구축
- 보조공학기기를 교수·학습에 효과적으로 활용할 수 있도록 대여 시스템 운영
- 장애유형별 거점센터를 통한 보조공학기기 대여/지원 시스템 구축

센터명	설치 장소	비고
지체장애특성화센터	군산특수교육지원센터	지체장애
청각장애특성화센터	전주특수교육지원센터	청각장애
시각장애특성화센터	전북맹아학교	시각장애
전라북도 보조기기센터	전주대학교 내	감각, 이동, 일상생활, AAC 자세보조, 컴퓨터 접근 기기동

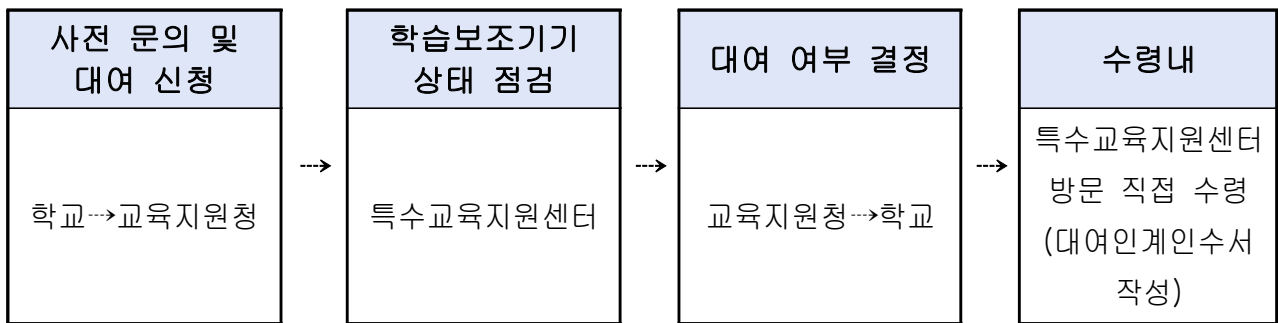
다. 지원방법

- 지원대상: 특수교육대상학생의 가정 및 학교(특수학급, 통합학급)
- 지원기간: 최대 1년
- 기기반납: 대여기간 만료 후 학년 말 반납이 원칙

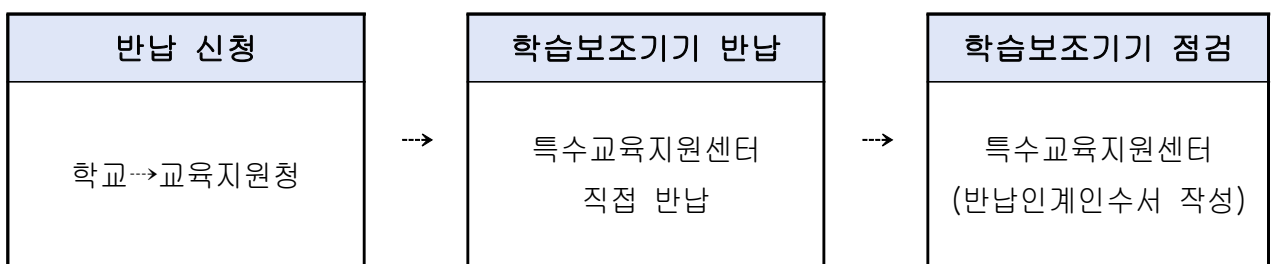
라. 지원절차



마. 대여절차



바. 반납절차



가. 운영목적

- 학부모 상담 및 가족지원 프로그램을 통하여 학부모의 정서적 안정 증진
- 학부모의 성장과 건강한 학교 참여 및 지역사회 참여를 위한 가족지원 강화

나. 운영방침

- 학령기 장애학생의 학부모에게 자립생활 및 일상생활 적응 강화를 위한 연수 운영
- 학부모 모임 및 동아리 활동 지원
- 현장의 수요조사 및 프로그램 종료 후 만족도 조사를 통해 프로그램 반영

다. 추진내용

프로그램명	내 용	대상	시기
성교육	<ul style="list-style-type: none"> ◦ 우리아이 성교육 실시 <ul style="list-style-type: none"> - 장애학생 전문 성교육 강사 초빙 - 상반기 주 1회 2시간씩 총 5회 실시 - 수요조사를 통하여 일정 조정 	특수교육대상학부모	4~7월
가족캠프	<ul style="list-style-type: none"> ◦ 가족 간의 화합으로 긍정적인 상호 작용 도모 <ul style="list-style-type: none"> - 3~5인 가족을 기준으로 10가족 선발 - 1회 하루 8시간 - 글램장을 이용한 먹거리와 체험프로그램 운영 	특수교육대상 가족	9월
가족사진 촬영	<ul style="list-style-type: none"> ◦ 유, 초, 중, 고 특수교육대상별로 1가정씩 총 4가정 선발 <ul style="list-style-type: none"> - 지역내 업체를 통한 가족사진 촬영 - 가정별로 일정 조율 	특수교육대상가족	9~10월

가. 운영목적

- 장애학생 인권보호 및 학교 (성)폭력 예방을 통한 인권 친화적 교육지원
- 장애학생 인권교육 프로그램 운영으로 장애학생 인권침해 예방

나. 운영방침

- 장애학생 인권지원단 구성을 통해 정기현장지원 및 특별지원으로 장애학생의 인권침해를 예방하고 사안 발생 시 신속하게 조치
- 학년 초 인권침해 가능성이 높은 더봄학생에 대한 사전 조사 및 현황 파악
- 장애학생 자기보호능력 및 자기결정권 강화를 위한 성교육 등 학생 교육지원
- 지역 내 유관기관 간 연계를 통한 장애학생 인권보호 활성화

다. 추진내용

구분	내 용	대상	시기
장애학생 인권지원단 구성	<ul style="list-style-type: none"> ◦ 인권지원단 설치 운영 -내·외부 전문위원으로 구성, 지역 유관기관 협력으로 지원의 효율성 및 전문성 강화 	특수교사, 경찰, 상담전문가 등 전문위원	3월
더봄학생 지원	<ul style="list-style-type: none"> ◦ 더봄학생 현황 파악 및 관리 ◦ 더봄학생에 대한 인권침해 예방 계획 수립 및 프로그램 운영 	더봄학생	3월 연중
정기현장지원 및 특별지원	<ul style="list-style-type: none"> ◦ 월 1회 이상 정기 현장지원 실시 및 사안 발생 시 특별지원 실시 ◦ 매월 국립특수교육원 및 도교육청으로 현장지원 결과 제출 ◦ 장애학생 인권침해 사안발생 시 피·가해학생 보호 및 특별교육 제공 	더봄학생 및 특별지원 실시	연중
장애학생 인권교육	<ul style="list-style-type: none"> ◦ 장애학생 인권보호교육 실시 - 학교급별 2~3회기 실시 - 성교육, 인권·학교폭력예방교육 등 	초·중·고 특수교육대상학생	연중
장애학생 인권침해 실태조사	<ul style="list-style-type: none"> ◦ 인권침해 실태조사 실시 - 조사방법: 온라인 및 대면조사 - 조사주기: 1년(23년 2학기~24년 1학기) - 인권침해 사안 및 대책 수립 지원 - 공문을 통해 추후 안내 	초4이상 특수교육대상학생, 보호자, 교사	5~9월

가. 운영목적

- 장애인식개선교육을 통한 관내 장애 공감 문화 확산
- 장애인과 비장애인의 궁극적인 사회 통합 분위기 조성

나. 운영방침

- 장애인식개선교육을 통해 청 내 통합교육 분위기 확산
- 관내 학생, 교사, 관리자의 올바른 장애인식개선과 통합교육 역량 강화

다. 사회적 장애인식개선 관련 의무교육

연수 구분	교육이수시간 안내
학생 대상 장애이해교육	◦ 유·초·중등 학생 대상 장애이해교육/연 2회 이상 실시
사회적 장애인식개선교육	◦ 전 직원 대상/매년 1회 1시간 이상 실시/대면 교육 최소 1회 이상 필수
직장 내 장애인식개선교육	◦ 공무원을 제외한 전 직원/1시간 이상 실시
통합학급 담임교사 특수교육 관련 연수	◦ 통합학급 담임교사 대상/최근 10년 이내 60시간 이상 이수
관리자 통합교육	◦ 관내 유·초·중·고 교(원)장 대상/매년 원격연수 15시간 이상 이수 (장애인식개선교육, 교원 의무연수 중복 인정되지 않음)
장애인학대 신고의무자 교육	◦ 관내 유·초·중·고등학교 전 직원/1시간 이상 실시

라. 추진내용

구분	내 용	대상	시기
교직원 장애인식개선교육	◦ 진안교육지원청 장애인식개선교육 - 전문 강사가 찾아가는 장애 공감·이해 교육	진안교육지원청 교직원	4월 중
학생 장애인식개선교육	◦ 진안공립유치원 장애인식개선교육 - 대상: 관내 공립유치원 유아 및 교사 - 내용: 유아의 수준과 흥미를 고려한 장애인식개선교육	관내 유치원 유아 및 교사	2학기



실력과 바른 인성을 키우는 진안교육

V. 부록

- 진안 관내 특수학급 현황
- 보조공학기기 및 디지털 교육기기
보유현황
- 2024년 주요업무 추진일정
- 2024년 예산 운영계획

1

진안 특수학급 현황

가. 유치원 특수학급

순	학교명	학급수	학생수		특수교육 지원인력	연락처
			특수학급	일반학급		
1	마이꿈 유치원	1	4		1 (특수지도사)	432-8100

나. 초등학교 특수학급

순	학교명	학급수	학생수		특수교육 지원인력	연락처
			특수학급	일반학급		
1	동향초등학교	1	1			432-5007
2	마령초등학교	1	4			432-2513
3	백운초등학교	1	3		1 (특수지도사)	432-6328
4	안천초등학교	1	2			432-3541
5	외궁초등학교	1	2		1 (보도미)	070-4268-0717
6	주천초등학교	1	1			432-6533
7	진안중앙초등학교	1	2	1		070-7872-5269
8	진안초등학교	1	3			070-4713-5085

다. 중학교 특수학급

순	학교명	학급수	학생수		특수교육 지원인력	연락처
			특수학급	일반학급		
1	동향중학교	1	5			432-6317
6	주천중학교	1	1	1	1 (사회복무요원)	432-4522
7	진안여자중학교	1	2			070-4466-2455
8	진안중학교	2	9		1 (특수지도사)	070-4398-0109

라. 고등학교 특수학급

순	학교명	학급수	학생수		특수교육 지원인력	연락처
			특수학급	일반학급		
1	제일고등학교	1	8		1 (특수지도사)	432-3041

2

보조공학기기 및 디지털 교육기기 보유현황

순	구분	품명	수량
1	학습보조기기	노트북	7
2		갤럭시탭(S7)	10
3		갤럭시탭(S6)	2
4		갤럭시탭(S5)	11
5	원격수업용	웹캠	1
6	이동 보조기기	휠체어	1
7		긴급피난용 계단이용기구	1
8	자세 보조기기	자세지지용 의자	1
9		치료용 벤치	1
10	일상생활 보조기기	종합가위세트	1
		타이핑 보조기기	1
11	직업재활 훈련기기	직업기능훈련 세트	1
12	언어훈련기기 및 프로그램	모모야모모	2
13		스피치뷰어Ⅲ	1
		구강마사지기기	1
14	장애이해교육 학습용	점판	15
15		흰지팡이	5
16		전자술런	1
17		전자한궁	1
18	디지털 교육교구	스마트 칠판	1
19		스마트 칠판 모니터	1
20		닌텐도	1

추진업무		1~2월	3월	4월	5월	6월	7월
진단평가 및 선정배치	진단평가	계획	신청기간	1차 진단평가	신청기간	2차 진단평가	
	특수교육 운영위원회	계획	1차 (순회교육대상자)		2차 (선정배치)		3차 (선정배치)
특수교육 지원	문·예·체지원	계획	신청	1학기 문화예술체육 프로그램			
	진로직업교육	계획	신청	1학기 진로직업 프로그램			
	방학중 프로그램						계획 신청
	미래교육				계획	장애학생 e-페스티벌	
	현장체험				계획	중등 현장체험학습	
	입학적응 지원						
통합교육 지원	순회교육	계획	신청 대상자선정	1학기 순회교육			
	통합교육지원단 행동중재지원단		계획 · 구성	협의회/안내	통합교육 컨설팅 지원 (요청) 행동중재 컨설팅 지원 (요청)		
	장애인식개선				교육청 교직원 장애인식개선교육		
특수교육 연수지원	특수교육 역량강화				1차 특수교육 역량강화 연수		
	전문적 학습공동체		계획·구성	특수교사 학습공동체 운영지원			
지원체제 구축	장애학생 인권강화	계획	인권지원단 구성	상반기 협의회	더불어학생 및 특수교육대상학생 지원 (정기현장지원, 특별지원)		
	가족지원		계획 신청	가족 지원			
	보조공학기기		신청	보조공학기기 대여 (연중)			

추진업무		8월	9월	10월	11월	12월
진단평가 및 선정배치	진단평가	신청기간	3차 진단평가		3차 진단평가	
	특수교육 운영위원회			4차 (선정배치)		5차 (선정배치) (지원인력배치)
특수교육 지원	문·예·체지원		2학기 문화예술체육 프로그램			평가
	진로직업교육		2학기 진로직업 프로그램			평가
	방학중 프로그램	방학중 프로그램	평가			
	미래교육					
	현장체험	계획 신청	초등 현장체험			
					계획 신청	입학적은 프로그램
통합교육 지원	순회교육	2학기 순회교육				
	통합교육지원단 행동중재지원단	통합교육 컨설팅 지원(요청) 행동중재 컨설팅 지원 (요청)				평가
	장애인식개선					
특수교육 연수지원	특수교육 역량강화			2차 특수교육 역량강화 연수		
	전문적 학습공동체	특수교사 학습공동체 운영지원				평가
지원체제 구축	장애학생 인권강화	더봄학생 및 특수교육대상학생 지원 (정기현장지원, 특별지원)			하반기 협의회	평가
	가족지원		가족캠프	가족 지원		
	보조공학기기	보조공학기기 대여 (연중)				반납