

발 간 등 록 번 호

전북교육 2023-126

학생중심 미래교육
· **다**불어, 미래를 여는 전북교육

<http://www.jbe.go.kr>

2023 전북 특수교육 운영계획



I	전라북도 교육 기본 방향	1
II	전라북도 특수교육의 비전·목표 및 추진과제	2
III	전라북도 특수교육 현황	3
IV	2022 전라북도 특수교육의 주요성과	5
V	2023 전라북도 특수교육 핵심 과제	10
1장 학생 중심 특수교육 전달체계 내실화		11
1-1	장애영유아 교육 지원 확대	13
1-2	특수교육지원센터 운영 강화	16
1-3	순회교육 지원 강화	20
1-4	특수학교(급) 다양화 및 특성화	22
1-5	특수교육교원 역량 강화	26
2장 모두를 위한 통합교육 지원 강화		29
2-1	협력 기반 통합교육 여건 조성	31
2-2	학교 구성원의 통합교육 역량 강화	33
2-3	일상적 장애공감문화 정착	37
2-4	장애학생 인권 강화	40

3장 개별 맞춤형 특수교육 확대 43

3-1 학교 교육과정 운영 내실화 45

3-2 개별화교육계획 수립·운영 53

3-3 장애학생 맞춤형 디지털 교육 확대 56

3-4 장애학생 문화예술·체육 활동 지원 58

3-5 장애특성별 맞춤형 지원 강화 60

3-6 방과후학교 지원체계 강화 68

3-7 특수교육 관련서비스 및 정당한 교육편의 지원 강화 70

3-8 장애학생 안전 강화 78

4장 지역사회 연계 진로·직업교육 활성화 81

4-1 지역사회 기반 진로·직업교육 지원 83

4-2 특수교육대상학생 현장실습 활성화 85

4-3 관계부처 연계 취업 지원 확대 86

VI 2023년도 특수교육 관련 행사 및 기타 행정사항 88

I. 전북교육 기본 방향



Ⅱ. 전라북도 특수교육 비전·목표 및 추진과제

비 전

모두가 존중받는 학생 중심 특수교육

목 표

학생 개별 맞춤형
특수교육 확대

모두를 위한
통합교육 지원 강화

미래를 준비하는
진로직업교육 활성화

추진과제

1

학생중심
특수교육
전달체계
내실화

- 장애영유아 교육 지원 확대
- 특수교육지원센터 운영 강화
- 특수학교(급) 설치 확대 및 여건 개선
- 특수교육 교원 역량 강화

2

모두를 위한
통합교육
지원 강화

- 협력기반 통합교육 여건 조성
- 일반학교 통합교육 역량 강화
- 일상적 장애공감문화 정착
- 장애학생 인권 강화

3

개별 맞춤형
특수교육 확대

- 에듀테크 활용 맞춤형 교육과정 운영
- 장애 유형·정도에 따른 교육지원 확대

4

지역사회 연계
진로직업교육
활성화

- 지역사회 기반 진로·직업교육 지원
- 특수교육대상학생 현장실습 활성화
- 관계부처 연계 취업 지원 확대

Ⅲ. 전라북도 특수교육 현황

□ 특수교육팀 인력 배치 현황

[단위: 명]

구 분	장학관	장학사	주무관	기타	계
특수교육	1	2 (초등1, 중등 1)	1		4
특수교육지원센터	(겸임)	2 (초등1, 중등 1)	1	교사 3, 특수행정실무사 1	7

□ 2023년 특수교육지원센터 현황: 15개소(전북교육청 1, 교육지원청 14)

□ 2023년 특수학교(급) 전체 현황

[단위: 학급, 2023.1.행정과 자료 제공]

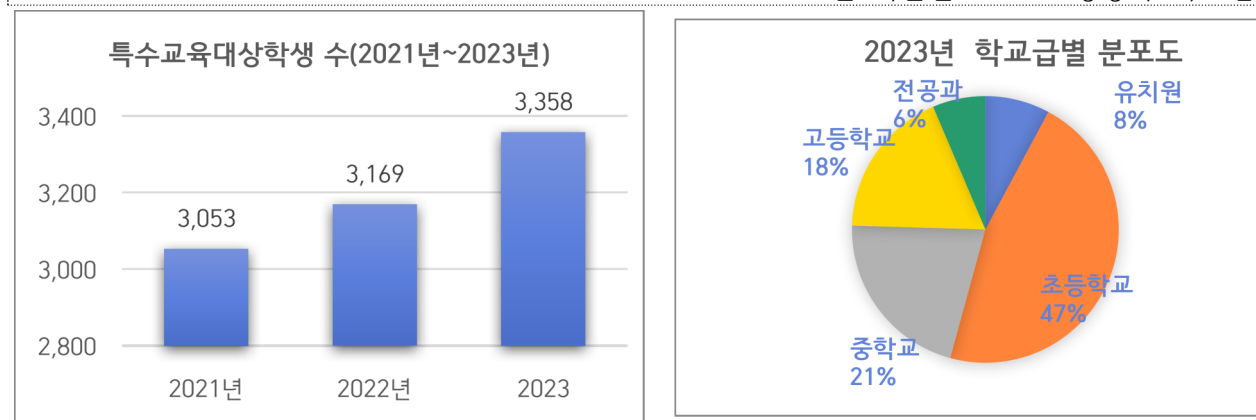
구 분	영		유		초		중		고		전공과		계	
	학급수	학생수	학급수	학생수	학급수	학생수	학급수	학생수	학급수	학생수	학급수	학생수	학급수	학생수
특수 학급	0	0	61	221	278	1,203	97	452	65	341	0	0	501	2,217
특수 학교	1	1	13	42	74	355	50	260	50	268	28	215	216	1,141
계	1	1	74	263	352	1,558	147	712	115	609	28	215	717	3,358

○ 특수학교(급) 학생 수 현황(2021년~2023년)

[기준:명, 매년 4.1.특수교육통계]

연도	유	초	중	고	전공과	계
2021	240	1,368	616	629	200	3,053
2022	256	1,441	658	592	222	3,169
2023	263	1,558	712	609	215	3,358

※ 2023년 기준은 2023.1.행정과 자료임



○ 2023년 특수학급 세부 현황

[단위: 교, 학급, 명]

구 분		2023학년도(B)			비고
		학교 수	학급 수	학생 수	
일반학교 (특수학급)	유치원	39	61	221	
	초등학교	247	278	1,203	
	중학교	78	97	452	
	고등학교	44	65	341	
	소계	408	501	2,217	

※ 일반학교 일반학급 배치학생,과 국립학교 배치학생이 미포함임

○ 2023년 특수학교 세부 현황

[단위: 학급, 2023.1.행정과 자료 제공]

구분	학교명	영	유	초	중	고	전공과	계	비고 (학생 수)
공립	전주유화학교	1	10					11	35
	전주은화학교			10	5	6	4	25	157
	전주선화학교			8	5	5	6	24	143
	군산명화학교		1	11	8	9	4	33	192
	다솜학교			6	5	6	2	19	82
	한울학교			6	4	4	2	16	72
공립 소계		1	11	41	27	30	18	128	681
사립	동암차돌학교			8	7	6	2	23	124
	전북맹아학교		1	6	4	4	4	19	90
	전북혜화학교		1	10	7	4	2	24	125
	전북푸른학교			9	5	6	2	22	121
사립 소계		0	2	33	23	20	10	88	460
전체 계		1	13	74	50	50	28	216	1,141

IV. 2022년 전라북도 특수교육의 주요성과

□ 추진과제 1. 특수교육과정 운영지원

사업명	사업 실적	비고
특수교육 기관 확충	<ul style="list-style-type: none"> ○ 특수학급 신·증설 현황(총 18학급 신·증설) ○ 군산명화학교 과밀해소를 통한 학습권 보장(6개 학급 증설) ○ 교재교구 지원 <ul style="list-style-type: none"> - 신·증설 특수학급 시설설비 및 교구 지원(37개 학급) - 노후 특수학교(급) 환경개선비 지원(38개 학급) 	
특수교육 교원 전문성 강화	<ul style="list-style-type: none"> ○ 전북특수교육운영계획 설명회 (1월 1회) ○ 특수교육 이해를 위한 관리자 연수(원격) ○ 특수교육지원단 운영: 연중 <ul style="list-style-type: none"> - 행복동행 권역별(12팀) 컨설팅 122회 - 신규 교사 학교급별 연수: 2회(36명) - 특수교육지원단 워크숍: 1회 ○ 특수교육지도사 역량강화 원격연수(1월, 397명, 5일간) ○ 특수교육지도사 워크숍 1회(2일간) 	
학교교육과정 운영의 자율성 확대	<ul style="list-style-type: none"> ○ 맞춤형 교육과정 운영 <ul style="list-style-type: none"> - 특수학교 자유학기제(년) 운영(6개교, 54,000천원) - 특수학교(급) 자율선택과제 운영(특수학급 79학급 특수학교 10학급 150,000천원) ○ 건강장애학생 및 보호필요학생 지원 <ul style="list-style-type: none"> - 건강장애 및 보호필요학생 원격수업 지원 (전북e학습터, 꿈사랑학교, 스쿨포유(한국교육개발원)) - 건강장애 담임(담당)교사 연수(1회 실시) 	
특수교육대상 영유아교육 내실화	<ul style="list-style-type: none"> ○ 장애 영유아 통합교육거점 운영: 6기관 <ul style="list-style-type: none"> - 센터: 전주, 군산, 익산, 김제특수교육지원센터 - 유치원: 익산맑은샘유치원 전주푸른샘유치원 전주효천초병설유치원 ○ 유치원 통합교육 이해를 위한 원장 연수(1회, 40명) 	
장애학생 문화예술 체육지원 강화	<ul style="list-style-type: none"> ○ 장애학생 e-페스티벌 대회 운영 <ul style="list-style-type: none"> - 전북대회 : 6.21.~6.22., 72개교 345명 참여 - 전국대회 : 10.16~10.17./ 14개교 43명 참여(우수상1, 장려상4 수상) ○ 장애학생 문화예술거점센터 운영(3개 운영: 전주, 익산, 정읍) 	

□ 추진과제 2. 통합교육 환경 조성

사업명	사업 실적	비고
통합교육 지원체제 및 통합교육역량 강화	<ul style="list-style-type: none"> ○ 통합교육 중점 정다운 학교(8기관) ○ 장애영유아 통합교육 거점 기관(6기관) ○ 통합학급 담당교사 연수(1회, 120명) ○ 통합학급 지원 프로그램 운영비(100학급) ○ 통합교육지원단 조직(14개 교육지원청) 	
순회교육 지원 강화	<ul style="list-style-type: none"> ○ 통합교육지원을 위한 순회교육(교사 87명) <ul style="list-style-type: none"> - 교사 2~4명 학생 지원(학생당 주 2~6시간 운영) ○ 순회교육 운영 길라잡이 배부 	
중도·중복 장애학생 지원 확대	<ul style="list-style-type: none"> ○ 의료적 지원이 필요한 중도중복장애학생 지원(28명, 43,000천원) ○ 특수학교 긍정적 행동지원팀 운영(10개교) ○ 일반학교 행동중재, 자율선택과제 지원(17개 학급) ○ 장애학생 행동중재 전문가 양성 20명 ○ 장애학생 행동중재 거점센터 운영 ○ 개별학생 중심 행동중재지원 프로그램 운영(7팀) 	
특수교육보조공학 지원체제 강화	<ul style="list-style-type: none"> ○ 일반학교 보조공학기기 지원 <ul style="list-style-type: none"> - 장애 유형별(시각·청각·지체) 지원: 거점센터 중심 지원 - 지역별 지원: 14개 특수교육지원센터 ○ 특수학교 교수학습용 보조공학기기 지원(10개교) ○ 시각장애 학생 대체 교과서 보급 <ul style="list-style-type: none"> - 확대 교과서, 점자교과서, 음성파일 제공(5명) 	
각급 학교 장애인 정당한 편의 제공 의무 철저	<ul style="list-style-type: none"> ○ 2022년 장애인 등 편의시설 설치 지속 추진(총 59교 지원) <ul style="list-style-type: none"> - 기타 장애인편의시설 개선(45교) - 승강기 증축(14교) - 2022 장애인 등 편의시설 설치율 '20년 95.6% ⇒ '21년 96.4% ⇒ '22년 96.5% 	

□ 추진과제 3. 특수교육대상학생의 진로·직업교육 내실화

사업명	사업 실적	비고
특수교육대상학생 진로·직업교육 전문화	<ul style="list-style-type: none"> ○ 장애학생 진로직업교육과정 운영 전문화, 특성화 지원 <ul style="list-style-type: none"> - 직업교육 중점학교: 2교 - 학교(급)간 진로교육 연계 교육 활성화: 1교 - 특수학교 학교기업(선화체험관): 1교 - 직업교육 거점학교 3교 - 특수학교 중증장애학생 직업교육: 9교 - 진로직업 교사 동아리: 10팀(1팀당 1,000원) ○ 장애학생 맞춤형 일자리와 취업 지원 <ul style="list-style-type: none"> - 현장중심 맞춤형 일자리사업: 5교(12명) - 산업체 도제교육형 현장실습: 10기관 - 교육기관 내 장애학생 희망드림 직업실습: 9교, 84명 - 전북발달장애인훈련센터 직업체험: 27교, 382명 ○ 장애학생 직업실기 역량강화: 20기관 ○ 특수학교 진로교육 집중학년(학기)제 : 2교 ○ 장애학생 대학생활 체험 지원: 9교, 42명 ○ 특수교육 진로직업 교사 연수: 2회(4월) ○ 직업중점, 거점학교, 진로전담교사 등 성과 나눔: 3회 이상 ○ 전북교육청과 직업 관계기관 간 협의회: 7회 이상 ○ 전국 장애학생 진로드림 페스티벌 <ul style="list-style-type: none"> - 6개 종목(대회장상 5명, 장려상 2명, 동상 2명) 	
	<ul style="list-style-type: none"> ○ 특수행정실무사 운영 (64명) <ul style="list-style-type: none"> - 특수행정실무 배치기관(9개교, 9명) 모니터링('22년 4월) - 인력지원으로 고용률 향상 지원 장애인식개선 효과 증대 	

□ 추진과제 4. 특수교육 지원체제 구축

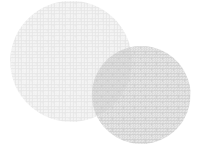
사업명	사업 실적	비고
특수교육지원센터 운영 내실화	<ul style="list-style-type: none"> ○ 특수교육지원센터 운영지원 연수 ○ 문화예술 가족지원 등 영역별 모니터링 회의 ○ 장애 학생 가족 지원프로그램 운영(14센터) ○ 장애 유형별 거점센터 운영(4개) 전주 군산 익산 전북맹아 	
범국민대상 장애인식 개선	<ul style="list-style-type: none"> ○ 통합학급 담당교사 직무연수 1,000명 국립특수교육원 연수 이수(연중) ○ 장애인식개선교육(교직원대상, 연 1회) ○ 장애이해교육(학생대상, 연 2회) ○ 장애인 학대 신고 의무자 교육(교직원대상, 연 1회) ○ 직장내 장애인식개선교육(교육공무직원 사립교직원대상, 연 1회) 	
장애학생 인권보호 강화	<ul style="list-style-type: none"> ○ 장애학생 인권지원단 운영(14개 단) ○ 장애학생 인권교육, 성교육 등 실시 ○ 장애학생 인권실태조사 <ul style="list-style-type: none"> - 온라인조사(6~7월), 대면조사(9~10월) 실시 	
진단·평가 및 선정·배치 체계 구축	<ul style="list-style-type: none"> ○ 전라북도 특수교육운영위원회 운영 현황 <ul style="list-style-type: none"> - 대면 심사 7회, 서면 심사 3회 - 2023학년도 고등학교 배치 추진 : 268명 - 초등 취학유예 학생 현황 조사(4월) - 초등 취학유예 승인 절차 안내(지역교육청 특수교육지원센터) ○ 2023 초등학교 입학 적응 지원강화 협조 요청 ○ 2023 특수교육대상자 선정배치 길라잡이 제작 <ul style="list-style-type: none"> - 유·초·중·고, 특수학교, 지역교육청 특수교육지원센터 ○ 2023 특수교육대상자 진단 평가 업무 길라잡이 제작 <ul style="list-style-type: none"> - 특수학교, 지역교육청 특수교육지원센터 	
학부모 및 지역사회와의 협력체계 구축	<ul style="list-style-type: none"> ○ 지역별 학부모 동아리, 가족 캠프 운영(14청) ○ 지역별 학부모 연수와 간담회 운영 	

□ 추진과제 5. 특수교육 지원서비스 제공 강화

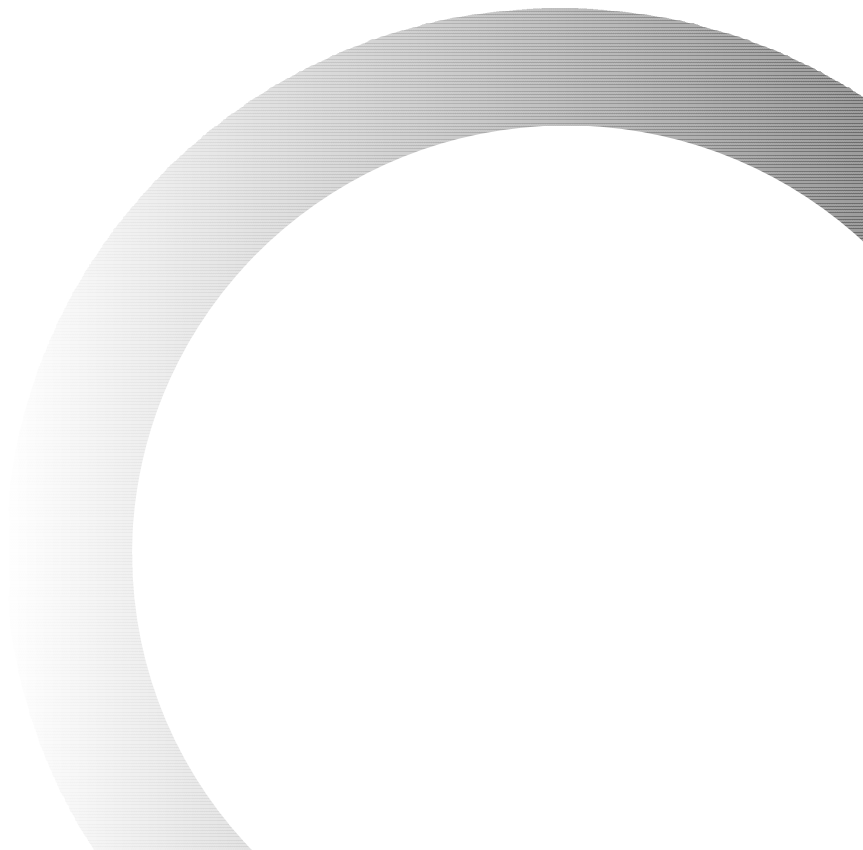
사업명	사업 실적	비고
특수교육 관련서비스 지원	<ul style="list-style-type: none"> ○ 치료지원 운영(월 12만원) <ul style="list-style-type: none"> - 지원영역: 물리, 작업, 언어, 청능, 보행 기타 등 (6개 영역) - 지원현황: 전자카드 3,394명, 예산교부 6명 - 지원총액: 4,896,000천원 ○ 치료지원 업무 길라잡이 배부 활용 	
	<p>특수교육대상학생 통학비 지원</p> <ul style="list-style-type: none"> - 원거리 통학생 중증장애 학생과 동행 학부모 1,172명 <ul style="list-style-type: none"> ○ 방과후 통학비 업무 길라잡이 배부 활용 	
	<ul style="list-style-type: none"> ○ 특수교육대상 학생 방과후학교 지원 <ul style="list-style-type: none"> - 방과후 교육활동 희망자 2,920명 - 프로그램당 월 60만원 또는 1인당 10만원 	
	<ul style="list-style-type: none"> ○ 특수교육지원인력 운영 <ul style="list-style-type: none"> - 특수교육지도사 : 393명 (공립 332명, 사립 61명) - 원격 직무연수 1회, 1박 2일 워크숍 1회 - 사회복무요원 : 96명 (공립 84명, 사립 12명) 	
장애영유아 의무교육지원	<ul style="list-style-type: none"> ○ 장애유아 의무교육비 <ul style="list-style-type: none"> - 교육비 지원: 1인 기준 381,000원, 100명 - 유치원 방과후 과정 : 65급 운영 	

V. 2023년 전라북도 특수교육 핵심 과제

<p>1</p> <p>학생중심 특수교육 전달체계 내실화</p>	<ul style="list-style-type: none"> ■ 장애영유아 교육 지원 확대 ■ 특수교육지원센터 운영 강화 ■ 특수학교(급) 설치 확대 및 여건 개선 ■ 특수교육 교원 역량 강화
<p>2</p> <p>모두를 위한 통합교육 지원 강화</p>	<ul style="list-style-type: none"> ■ 협력기반 통합교육 여건 조성 ■ 일반학교 통합교육 역량 강화 ■ 일상적 장애공감문화 정착 ■ 장애학생 인권 강화
<p>3</p> <p>개별 맞춤형 특수교육 확대</p>	<ul style="list-style-type: none"> ■ 에듀테크 활용 맞춤형 교육과정 운영 ■ 장애 유형·정도에 따른 교육지원 확대
<p>4</p> <p>지역사회 연계 진로·직업교육 활성화</p>	<ul style="list-style-type: none"> ■ 지역사회 기반 진로·직업교육 지원 ■ 특수교육대상학생 현장실습 활성화 ■ 관계부처 연계 취업 지원 확대



I. 학생 중심 특수교육 전달체계 내실화



I. 학생 중심 특수교육 전달체계 내실화

1 장애영유아 교육 지원 확대

추진목적

- ▶ 특수교육대상영유아 조기발견·지원에 대한 종합적 접근을 통해 영유아 단계부터 체계적인 특수교육지원 강화

※ ▲특수교육법 제3조(의무교육 등), 제10조(특수교육운영위원회), 제14조(장애의 조기발견 등), 제18조(장애영아의 교육지원) ▲동법 시행령 제13조(장애영아의 교육지원)

1) 영유아기 특수교육 정보전달 강화

- 교육-복지-의료체계 연계*로 영유아 건강검진(생후 14일~71개월)부터 장애 진단·등록단계까지 특수교육 정보전달 강화

* 교육청(특수교육지원센터), 보건복지부(육아종합지원센터, 발달장애인지원센터), 국민건강보험공단 등

< (참고) 특수교육 정보전달 체계 >

▲ 표준모자보건수첩에 안내 ▲ 영유아 건강검진 시기마다 안내 ▲ 발달장애 정밀검사비 지원 대상에게 안내 ▲ 발달재활서비스 안내와 연계 ▲ 장애 진단 및 등록 시 정보전달 ▲ 유치원과 어린이집 지속 홍보

- 특수교육지원센터 누리집, 부모교육 및 상담, 관계기관 협조 등을 통해 특수교육대상영아 무상교육 적극 홍보
- 장애(위험) 자녀 양육 정보제공 확대 및 부모 양육 자료 개발·보급
 - 보호자 정보 접근성 제고를 위해 '학부모 On누리 및 지역(전북) 학부모 지원센터'를 '온맘'과 연계*(23.~)

* 국립특수교육원 장애자녀 부모지원 종합시스템(www.nise.go.kr/onmam) 활용

- 보호자의 동의하에 지역 내 병원, 보건소, 기타 관계기관 등과 연계하여 장애 의심 및 장애영유아 실태 파악

2) 장애영유아 교육 기회 확대

- 2023 장애인 실태조사와 연계하여 장애영유아의 교육·보육 실태 파악

- 특수교육대상영아 무상교육 지원을 위해 특수학교 및 특수교육지원센터 내 영아학급 증설
 - ※ 학기 중 선정된 특수교육대상영아는 수업일수 150일 미만이라도 특수교육 관련서비스 지원
 - ※ 특수교육대상영아는 보건복지부의 양육수당 지원 가능(양육수당의 지원 대상 및 기준 등에 관한 고시 일부개정, 2020.8.7.)
 - 재택(가정, 시설, 병원 등) 특수교육대상영아 대상 순회교육 제공
 - 개별화가족지원계획(IFSP) 수립·실행으로 영아의 가족지원 강화
- 특수교육대상영유아 담당교원의 전문성 신장을 위한 연수 기회 확대
 - ※ 교육(지원)청 단위로 해당 지역의 '교육요건을 갖춘 어린이집' 소속 직원 연수 희망 조사 및 실시(연 1회 이상, 상반기 내 연수 추진)
- 영유아의 발달단계·특성에 적합한 교육과정 운영, 교재·교구 지원 및 프로그램 개발·보급
 - ※ 장애학생 교수·학습 지원 사이트(www.eduable.net) 탑재 및 자료 공유
- 통합교육 실시 유치원에 대한 학급 학생 정원 감축 조정*, 특수교육 지원 인력 확충, 방과 후 과정 담당 인력 배치 등 지원 확대
 - * 특수교육대상유아를 유치원 일반학급의 정원 내 편성(국가인권위원회, 2017)

3) 특수교육대상영유아의 유치원 또는 학교로의 전환 지원 강화

- 가정-유치원, 어린이집-유치원 연계를 통해 유치원 입학 과정 지원
 - 유치원입학관리시스템 '처음학교로' 개통 이전까지 특수교육대상유아 우선 배치
 - 우선 배치기간 이후 특수교육대상(예정)유아의 추가 배치 수요 발생 시 정원과 관계없이 배치하고, 해당 유치원에 안내
- 유치원·어린이집-초등학교 연계를 통해 초등학교 입학 적응지원 강화
 - 특수교육대상유아의 초등학교 전이 과정 어려움 해소를 통해 초등학교를 적령에 취학할 수 있도록 지원

- 의무교육대상자의 취학유예·면제는 등·하교 가능성, 순회교육 가능성, 보호자 의견 등을 고려하여 특수교육운영위원회 심의를 거쳐 결정

※ 취학 의무 유예 후에는 재취학 시까지 특수교육 지원 보류 안내 필수

- 부모상담, 정보공유, 초등학교 방문 등 초등학교 입학 전 및 입학 초기 프로그램 운영

< 특수교육대상유아 초등학교 입학적응 프로그램 >

▶ 입학 전 적응지원 프로그램

- 입학 예정 장애유아 부모 대상 입학 전 사전상담, 학부모 설명회 개최 등
- 입학 전 초등학교 사전 방문 계획 수립·추진

※ 장애유아 대상 초등학교 체험 프로그램, 부모 대상 교사 상담 및 선배 부모 간담회 등 운영

▶ 입학 초기 적응지원 프로그램

- 교육과정 내 초등학교 학교적응 프로그램 운영

[참고자료] 장애유아 초등학교 입학초기 적응활동지원 자료(국립특수교육원, 2022)

- 특수학교 유치원 과정의 교육행정정보시스템 사용 의무화로 교육행정 정보시스템(NEIS)에 특수교육대상유아의 학적 등록관리



지역교육청 및 학교 협력사항

① 특수교육대상영유아 조기발견 및 중재 지원

- 읍·면·동 행정복지센터, 건강보험공단 지사 등 관계기관과 협력체계 구축
- 장애영유아 부모를 위한 양육 정보 제공 및 교육자료 제작
- 특수교육지원센터 누리집을 통해 특수교육 지원 등에 관한 사항을 상시 홍보

② 장애영유아의 교육 기회 확대

- 특수교육대상영유아 담당 특수교육교원, 통합교육 담당교원, 교육요건을 갖춘 어린이집 소속 직원 연수 실시
- 특수학교 및 특수교육지원센터 내 영아학급 확대
- 통합유치원에 대한 학급 학생 정원 감축 권장 및 특수교육지원인력 우선 배치

③ 특수교육대상유아 의무교육 및 초등학교 입학적응 지원

- 특수학교 유치원의 나이스 사용 의무화 안내
- 유치원-어린이집-초등학교 연계를 통해 초등학교 입학 적응 지원 강화
- 특수교육대상유아 입학적응지원 프로그램 운영 현황 조사('24. 1.)

④ 특수교육대상영유아 특수교육 만족도 조사('23. 11.)

2

특수교육지원센터 운영 강화

추진목적

- ▶ 전문인력 확충을 통한 특수교육지원센터 전문성 강화 및 운영 내실화
- ▶ 지역 중심의 특수교육 지원 강화로 특수교육대상학생 맞춤형 지원 확대

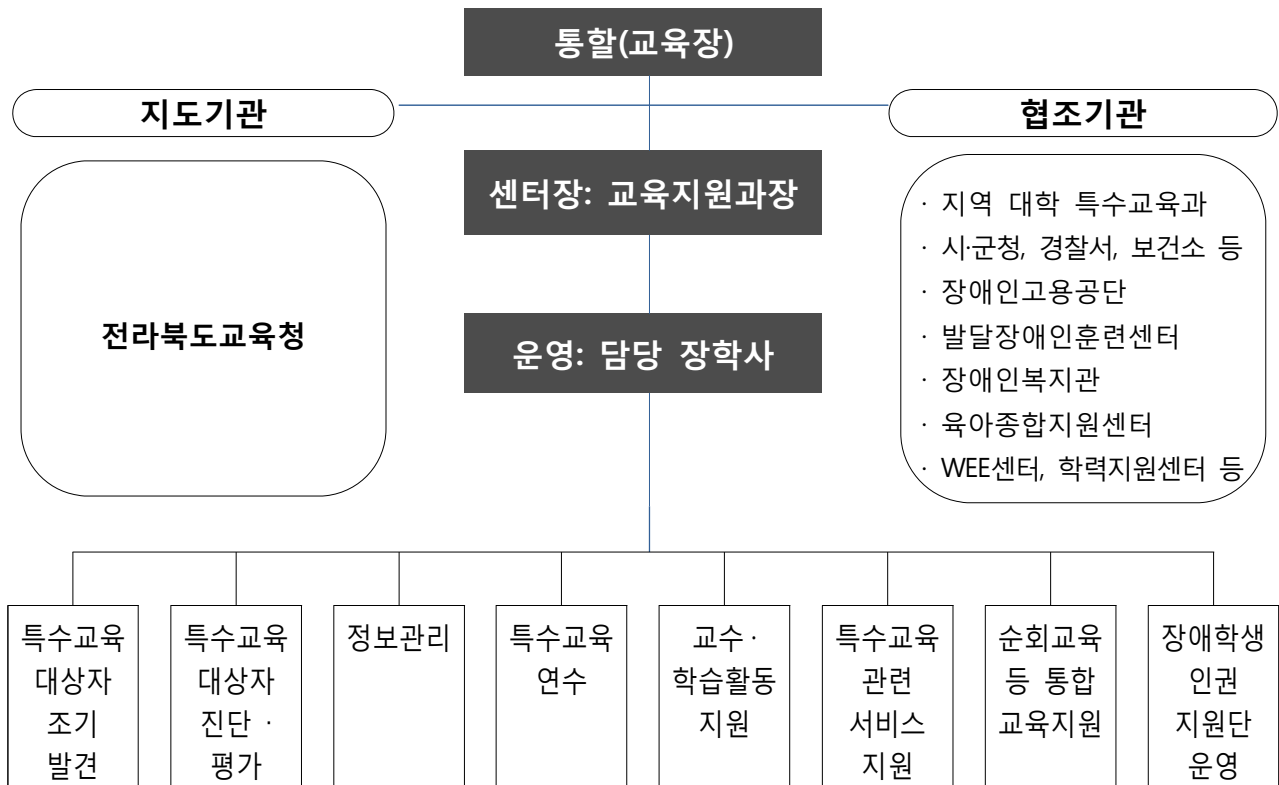
※ ▲특수교육법 제11조(특수교육지원센터의 설치·운영) ▲동법 시행령 제7조(특수교육지원센터의 설치·운영), 제11조(특수교육대상자의 학교 배치 등)

1) 특수교육지원센터 현황

< 2023.1.1. 기준 >

순	센터명	설치장소	배치인력							계
			교사				운영 강사	치료사	특수행정 실무사	
			유	초	중	소계				
1	전북	교육혁신과		1	2	3			1	5
2	전주	전주초등학교	3	3	3	14			3	17
3	전주직로직업			1	4					
4	군산	군산교육지원청	2	2	2	10	2	1	1	14
5	군산직로직업				4					
6	익산	익산시 인북로 171	2	2	3	11			3	14
7	익산직로직업				4					
8	정읍	정읍교육지원청	1	2	2	5			2	7
9	남원	남원교육지원청	1	2	2	5			2	7
10	김제	김제교육지원청	1	2	2	5	1	1	2	9
11	완주	완주교육지원청	1	2	2	5	1		1	7
12	진안	진안교육지원청	1	1	2	4	1		1	6
13	무주	무주교육지원청	1	1	2	4	1		1	6
14	장수	장수교육지원청	1	1	2	4			1	5
15	임실	임실교육지원청	1	1	2	4	1		1	6
16	순창	순창교육지원청	1	1	2	4			1	5
17	고창	고창교육지원청	1	1	2	4	1		1	6
18	부안	부안교육지원청	1	2	2	5			1	6
계			18	25	44	87	8	2	22	120

2) 교육지원청 특수교육지원센터 조직 및 기능



직위	업무	비고
교육지원과장	(센터장) 특수교육지원센터 운영 총괄	
담당 장학사	(부센터장) 특수교육지원센터 기획·운영, 특수교육운영위원회, 통합교육지원단, 장애학생인권지원단, 특수학급 컨설팅 등	
특수교사	순회교육, 진단평가 등 각 업무별 운영	
주무관	특수교육 관련서비스, 특수교육지원센터 지출 관련 업무 등	
운영 강사	특수교육지원센터 행정업무	
특수행정실무사	특수교육지원센터 업무 지원	

3) 특수교육지원센터 기능별 특성화 거점센터 확대

- 지역 여건을 고려한 거점 특수교육지원센터 운영 활성화
 - 지역 내 자원을 활용한 다양한 거점 특수교육지원센터 운영
 - 진로직업교육 중점(전주, 군산, 익산), 장애영역별 거점(전주, 군산)
 - 행동중재거점(익산), 문화예술·체육활동(3개 센터) 등

4) 선정 배치 및 진단평가 전문화

- 특수교육운영위원회 위원 대상 연수를 통한 선정·배치 전문성 확보
- 장애(의심) 영유아 및 학생의 보호자를 위한 진단·평가 의뢰 전후 상담
- 진단평가 전문성 확보를 위한 지역 내 전문 의료기관 및 협력 기관 지정 확대
 - 특수교육지원센터는 보호자 상담 및 면담·관찰 등을 통해 진단·평가 대상자에 대한 교육적 진단 실시
- 지역 내 우수자원을 활용한 진단평가위원회 구성 및 역량강화 연수 실시
- 센터 내 진단·평가 담당 교원 전문성 신장을 위한 연수 운영
 - 진단평가 검사도구 이해와 결과해석 및 교육적 활용 방안 연수

5) 연수 및 전문인력 확보를 통한 전문성 강화

- 교육 현장을 효율적·체계적으로 지원할 수 있도록 특수교육지원센터의 물리적 환경개선 및 전담인력 확충
- 센터 소속 특수교사 등 담당 인력 역량 강화 연수
 - 업무관련 필수영역(진단평가, 보조공학기기, 행동중재, 교육과정, 장애 영유아 등) 연수 이수, 외부 전문가 연계 교육 지원 등
 - 순회교육, 부모상담, 통합교육지원 등 맞춤형 연수 확대
- 센터 소속 교원의 근무여건과 처우개선을 위한 인센티브 방안 모색
 - 학습휴가신설, 인사우대 확대, 유연근무제 인정, 전문성 신장기회 우선 제공 등
- 도 센터 중심의 지역 특수교육지원센터 운영 컨설팅 확대
 - 분기별 업무 담당장학사 및 일반직 대상 운영 안내 및 협의회 실시
 - 지역별 운영 사례 공유를 통한 우수사례 확산 및 지역별 격차 감소

6) 특수교육지원센터 중심 지역사회 관계기관 연계 강화

- 지역 내 유관기관(의료·교육·보육·직업)*과 협력체계 구축을 통해 효율적인 교육지원과 다양한 교육환경 제공
- 교육지원청 내 기초학력지원센터, Wee센터 등 부서 간 업무 협력 강화
- 인근 대학 및 지역 내 인적자원 보유 기관과 연계한 자원봉사 인력 확보
- 장애학생 가족지원 강화를 위한 관련 기관 연계 확대
- 장애인 가족지원사업 수행기관, 육아종합지원센터, 발달장애인지원센터 등



지역교육청 및 학교 협력 사항

- ① 교육지원청별 특수교육지원센터 운영계획 수립 및 계획서 제출(2023. 2. 24까지)
- ② 순회교육 제공, 진단평가 및 상담, 각종 지원계획 수립 및 운영 관리 철저
- ③ 지역 내 특수교사 및 일반교사 등 교원 자원 활용을 통한 센터 기능 강화
- ④ 특수교육지원센터의 진단·평가 내실화 및 특수교육운영위원회의 심사 전문성 강화
 - 진단평가를 위해 필요한 사항 외에 보호자, 담임교사로부터 과도한 구비서류 요구 금지
- ⑤ 모든 특수교육 순회교사는 필수적으로 수업 실시
- ⑥ 일반학교 교직원 대상 특수교육지원센터 업무 홍보, 특수교육 관련 정보를 제공하여 특수교육대상학생 지원을 위한 협조체계 구축
- ⑦ 특수교육지원센터 내 인권지원단 운영 내실화 및 더봄학생 현장지원 강화
 - 2023 교육비특별회계 예산의 성과계획서 성과지표(장애학생 인권지원단 현장지원 실시율)
(장애학생인권지원단 더봄학생 대상 현장지원학교 수/ 더봄학생 재학 학교 수) × 100
- ⑦ 특수교육지원센터 및 특수교육 관련서비스 제공기관 대상 장애인학대, 성범죄 경력자 점검·확인* 및 결과 보고(* 23. 하반기)

* 「아동·청소년의 성보호에 관한 법률 시행령」 제33조 제6항 제7호, 「장애인복지법」 제59조의3 제10호(특수교육지원센터, 특수학교(급))

3 순회교육 지원 강화

추진목적

- ▶ 순회교육 대상학생의 장애 정도와 교육 요구 등에 대한 진단평가 및 적절한 교육 지원으로 개별학생의 학습권 보장

※ ▲특수교육법 제3조(의무교육 등), 제25조(순회교육 등)

1) 순회교육 대상과 지원 범위

- ❖ 시도교육청 여건에 따라 순회교사, 특수교육 관련서비스 담당 인력을 활용하여 순회교육의 지원 범위와 내용 결정
- ❖ 순회교육대상자에 대한 급식비 지원 가능
 - ※ 교육부 규제심의 및 적극행정 심의 결과 (규제개혁법무담당관-5681, '20.7.14.)
- 이동이나 운동기능의 심한 장애로 각급 학교에서 교육받기 곤란하거나 불가능하여 복지시설·의료기관 또는 가정에 거주하는 특수교육대상학생을 위해 필요한 경우 순회교육 실시
- 장·단기 결석이 불가피한 특수교육대상학생을 위해 필요한 경우 순회교육 또는 원격수업 실시
- 일반학교에서 통합교육을 받는 특수교육대상학생을 위해 순회교육 실시
 - ※ 일반학교 순회교육 지원 강화를 위해 통합교육지원실 설치·운영 확대
- 재택(가정 및 시설, 병원 등) 순회교육대상 학생교육 지원강화
 - 가족지원 및 의료적 지원 서비스 확대

< (참고) 학교과정별 일반학급 배치 학생 지원 모델 (국립특수교육원, 2019, 재구성) >

구분	유치원	초등학교	중·고등학교	비고(공통)
교육과정적 지원	협력교수	통합학급 교사의 교수적 수정 지원	진로 및 직업교육 지원	·개별화교육계획 수립과 실행 지원 ·담임교사 자문
사회적 관계 지원	도래관계 지원	장애인식 개선교육	장애학생 인권교육	·학생 및 교직원 장애인식 개선교육 지원
자원 연계 지원	특수교육대상 조기발견 지원	보호자 상담 및 교육	지역사회 서비스 연계	·학생 및 보호자 상담 ·지역사회 연계 특수교육 관련 서비스 지원 등

2) 순회교육 교육과정 운영의 내실화

- 순회교육을 받는 특수교육대상학생의 강점 및 장애정도 등을 고려하여 순회교육계획 작성·운영
 - ※ (순회교육 수업일수) 매 학년도 150일 기준으로 각급학교장이 결정, 30일 범위내에서 학생의 상황과 교육과정의 운영상 필요한 경우 지도·감독기관의 승인을 받아 감축 가능
- 통합교육 지원 확대를 위해 통합학급 중심 순회교육 권장
 - 통합학급에서의 일반교사와 특수교사 협력교수 실행
 - 해당 학교 장애이해교육 및 특수교육 관련 컨설팅 실시
- 개별화교육지원팀 회의 시 순회교육 담당교사 참석 권장



지역교육청 및 학교 협력사항

- ① 복지시설·의료기관 또는 가정 등에 거주하는 특수교육대상학생 중 특수교육운영위원회의 종합적인 판단을 통해 이동 곤란 등 특별한 사유를 지닌 학생에 한하여 순회교육을 지원하고, 통학 등 가능한 지원을 확대하여 학교에 출석하도록 유도
 - ※ 순회교육 학생 중 학교 교육이 가능한 학생은 특수학교(급), 일반학급으로 재배치
- ② 특수교육대상학생 순회교육 지원 현황 조사('23. 하.)
- ③ 순회학급에도 교재·교구 구입 등을 위한 학급 운영비 지원 및 담임 역할 수행
- ④ 순회교육 담당자의 전문성 신장을 위한 교육과정 재구성, 교수학습 지도 및 가족 지원 방법 등에 대한 연수 실시

추진목적

- 특수학교(급) 다양화·특성화를 통해 특수교육기관의 지역별 불균형 해소 및 특수교육대상자의 교육 선택권 확대

※ ▲특수교육법 제5조(국가 및 지방자치단체의 의무), 제6조(특수교육기관의 설립 및 위탁교육), 제21조(통합교육) ▲특수학교시설·설비기준령 제2조(교지), 제4조(교육 관련 시설의 종류 및 기준)

1) 특수학교(급) 확충으로 특수교육대상학생 교육 선택권 확대

- 특수학교(급) 신·증설을 통해 과밀학급을 줄이고, 원거리 통합으로 인한 특수교육대상학생과 학부모의 불편 해소
- 장애인 등에 특수교육법 제27조에 근거한 학급당 정원 수 준수

연도	유	초	중	고	전공과	비고
2023	4	6	6	7	9	전공과는 전북 자체정원 기준

- 중도중복장애학생을 고려한 학급당 학생 수 하향 조정 노력
- 특수학교 설립 확대
 - 동부권 특수학교 개교 예정(2026. 3월. 중·고·전공과 10학급)
 - 특수학교 설립 중장기 기본 계획에 따른 설립 추진

※ 전주·군산 지역 특수학교 설립(공약실천 내용 Ⅱ-7-4, 특수학교·학급 신설 및 증설)

2) 특수학교 다양화·특성화

- 연령 및 발달단계에 맞는 교육과정 운영을 위해 유·초·중·고·전공과 과정이 함께 있는 기존 특수학교를 소규모, 다양화 추진

【소규모 특수학교 추진 사례】

- ▲ 청주특수학교('23. 개교 예정, 유·초), ▲ 공주대 부설 특수학교('24. 개교 예정, 고)
- ▲ 안성특수학교('25. 개교 예정, 유·초·중) ▲ 전북 동부권 특수학교('26. 개교 예정, 중고·전공과)

- 지역 관계기관과의 협업을 통해 직업교육, 예술, 체육 등 분야별 중점

특수학교 운영 확대를 통한 특수학교 특성화 및 다양화

- 2023 학습연구년 특별연수 정책연구 실행(특수학교 설립 다양화 및 특성화 방안 연구)
- 문화예술 및 직업중점학교 등 특성화 교육과정 운영학교 추진

* 문화예술중점형(군산), 중등 직업중점형(전주)

3) 특수학급 신·증설 확대

○ 연도별 특수학교(급) 신·증설 학급 현황

[단위: 학급]

연도	일반학교 특수학급												특수학교			합계		
	유			초			중			고								
	증	감	소계	증	감	소계	증	감	소계	증	감	소계	증	감	소계	증	감	계
2022	8	1	7	12	3	9	7	3	4	0	2	△2	11	11	0	38	20	18
2023	3	0	3	15	3	12	5	1	4	5	0	5	10	9	1	38	13	25

○ 유치원 특수학급 확충

- 특수교육유아 증가 및 통합교육 요구 증대로 유치원 설치 확대 추진
- 단설유치원 개원할 경우, 연령별 특수학급 설치 의무화
- 유치원 특수교육대상일 경우 유아 입학 시스템 적극 참여
(처음학교로-www. go-firstschool.go.kr/) 등록 이전 실행

※ 유치원 유아 모집 시 특수교육대상유아는 우선 모집 대상임

○ 수요자 중심의 특수학급 확대 및 다양화

- 원거리 통학생의 근거리 배치를 위한 특수학급 신설 적극 추진
- 장애유형 및 특성을 고려한 다양한 형태의 일반학교 특수학급 운영 노력

4) 특수학교(급) 교실환경 여건 개선 확대

- 신·증설 특수학교(급) 시설설비 및 교재교구 지원(33개 학급 예정)
- 노후된 일반학교 특수학급 환경개선비 연차적 지원(20개 학급)

※ 지원대상 및 예산 규모는 실사와 선정위원회 협의 절차에 따라 추진

○ 특수학교(급) 학생 정원 준수 및 재정 지원

- 특수학급 운영비 편성 기준(급당 기본 350만원, 학생 1인당 50만원 이상 추가 편성)

※ 2023학년도 학교회계 예산편성 기본 지침 212쪽 참고

【 특수학급 편성 요건 (행정과 제공) 】

□ (학급 배정 기준) 편성요건에 따라 원칙적으로 배정하되 예외적인 경우 학생 상황 및 교원 수급에 따라 학급 수 판단

□ 편성 요건(원칙)

- 일반학급에 배치된 특수교육대상학생 제외
- 학생들의 교육권 보장을 위해 정규교실 확보가 우선
- 신·증설 기준

신설	특수교육 학생 수가 3명 이상이고 3년 이상 유지 가능 학교
증설	안정적 운영 등을 위해 증설 후 3년 이상 유지 가능 학교

※ 중·고 통합운영 학교는 급별 정원 내에서 1개 특수학급으로 통합 운영(단, 현재 중·고 별도로 특수학급을 유지하고 있는 통합운영학교는 대상학생 졸업, 학생수감소 등 감급사유 발생 시까지 유지)

□ 예외적인 판단 : 학생 수 3명 이상 요건을 충족하지 않아도 대상 학생의 장애정도, 원거리 통학여부 등을 종합적으로 판단하여 관련 부서협의를 거쳐 신·증설 추진

✓ 지역교육청 및 학교 협력사항

① 2024학년도 특수교육대상학생 선정·배치 추진 일정

- 2024학년도 수용계획 수립(11월) 이전에 실행
- 유치원 특수교육대상일 경우 유아 입학시스템(초등학교로/www.go-firsrschool.go.kr) 등록 이전 실행

※ 유치원 유아모집 시 특수교육대상유아는 우선 모집 대상임

② 특수교육대상학생 학교 배치

- 시·군을 달리한 학교 배치는 지양(필요할 경우, 등본 등 거주지 확인 서류 제출)
- 특수교육대상자의 학교 지정·배치는 특수교육에 필요한 시설 등 교육적 여건을 고려하여 특수학급 설치·운영할 학교 중 거주지와 가까운 학교에 배치하는 것을 원칙으로 함 (장애인 등에 대한 특수교육법 제17조2항) .

[2023학년도 특수학교(급) 현황]

2023.1. 행정과 제공

구 분		2023학년도		변동 현황						
		학교 수	학급 수	신설 (학교명)	소 계	증설 (학교명)	소 계	감(폐)급 (학교명)	소 계	계
일 반 학 교	유치원	39	61	군산남초병설유(1) 익산송리유(1) 무주반디유(1)	3					3
	초등학교	247	278	전주서원초(1) 전주서곡초(1) 전주홍산초(1) 익산한별초(1) 군산임피초(1) 남원도통초(1) 완주태봉초(1) 부남초(1) 옥천초(1) 격포초(1)	10	전주만성초(1) 전주효천초(1) 군산소룡초(2) 삼례중앙초(1)	5	완주동상초(1) 부안동북초(1) 순창구림초(1)	△3	12
	중학교	78	97	군산동산중(1) 동향중(1) 장계중(1) 공음중(1)	4	이리동중(1)	1	완주화산중(1)	△1	4
	고등학교	44	65	정읍여고(1)	1	이리공고(1) 김제여고(1) 김제농생명 마이스터고(1) 서림고(1)	4			5
	소계	408	501	18개교	18	9개교	10	4개교	△4	24
특 수 학 교	공 립	전주유화학교	1	11				유(2)	△2	△2
		전주선화학교	1	24		중(1)	1	유(1), 초(1)	△2	△1
		전주은화학교	1	25		초(1)	1	고(2)	△2	△1
		군산명화학교	1	33		중(1)	1	초(1)	△1	-
		다솜학교	1	19		중(1), 고(1)	2			2
		한울학교	1	16		중(1)	1	고(1)	△1	-
		공립 계	6	128		5개교	6	5개교	△8	△2
	사 립	동암차돌학교	1	23						
		전북맹아학교	1	19		고(1)	1	중(1)	△1	-
		전북혜화학교	1	24		초(2), 중(1)	3			3
		전북푸른학교	1	22						-
		사립 계	4	88		2개교	4	1개교	△1	3
	소계	10	216			7개교	10	6개교	△9	1
총 계		418	717	18개교	18	16개교	20	9개교	△13	25

※ 국립학교 특수학급 미포함

추진목적

- 특수교육교원 배치 개선 및 증원을 통해 특수교육대상학생의 교육권 보장
- 특수교육교원 연수 확대 등 전문성 신장으로 특수교육의 성과 제고

※ ▲특수교육법 제5조(국가 및 지방자치단체의 임무) 제5호 특수교육교원의 양성 및 연수, 제8조(교원의 자질 향상), ▲동법 시행령 제5조(교원의 자질 향상), 제22조(특수학교 및 특수학급에 두는 특수교육교원의 배치기준)

1) 특수교육교원 배치 개선 및 증원

- 특수학교 전문상담교사 배치를 위한 교원 수급 대책 마련 노력
- 특수학교 초등과정 교과전담 배치 확대를 위한 노력
- 특수학급이 3학급 이상 설치된 일반학교에 특수교육교원 중 보직교사 배치 권장
- 읍·면 지역 소재 특수학교(급)에 정교사 우선 배치 노력
- 특수학교와 일반학교 특수학급, 특수교육지원센터 배치 교원 간 순환근무제 도입을 위한 수요조사 실시(중등교원)

2) 특수교육 교원의 전문성 신장

- 지역교육청이나 학교 단위에서 특수교육 관련 전문적 학습공동체를 조직·운영하여 교실 수업을 개선하고 연구하는 학교문화 조성
 - 교육지원청별 특수교사 연구회 조직 및 운영 활성화
 - 특수교육 관련 전문적 학습공동체 지원 강화

순	구분	영역	수	내용
1	연구회	정보화, 교육과정	2	전문화와 일반화를 위한 전문 연구회 운영
2	교사 연수회	진로직업	10	특수교육 진로직업교육 활성화
3		정보예술	6	에듀테크 기반 디지털 역량 강화
4		교과연구	2	장애영역별, 교과별 교실 수업 개선 연구

- 주요 정책 관련 학습연구년 특별연수 정책연구 수행(2023. 3. 1. ~ 2024.2.28.)
 - 장애 유아 통합유치원 운영 방안 연구(1명)
 - 특수교육대상학생 행동중재 방안 연구(3명)
 - 특수학교 설립의 다양화 및 특성화 방안 연구(2명)
- 교과별 수업 및 장애특성별 지도역량 강화를 위한 연수 확대
 - 2022 개정 특수교육 교육과정 역량강화 연수 실시(2023.1월, 60명)
 - 에듀테크 활용 교육과정 운영을 위한 역량 강화 연수 추진
 - 특수학교 고교학점제 운영을 위한 역량강화 연수(연중)
 - 특수교사 대상 진로·직업교육 관련 연수
 - 자율선택과제 운영 사례를 위한 연수회 개최(11월 중)
 - 교과 및 장애특성별 교수·학습 방법 사례나눔 및 수업콘서트 실시(11월)
- 특수교육 전문성 함양을 위한 국외연수 실시
 - 국제동향 분석 및 적용을 위한 특수교육 전문성 함양 국외연수(8월 중)

【특수교육 전문성 함양 국외연수 추진 계획】

- ▲ 대상: 유 초 중등 특수교사(인솔자 포함) 17명
- ▲ 일정: 2023. 8월 중, 7박 9일 예정
- ▲ 방문국: 독일
- ▲ 추진일정: 국외연수 신청 안내(4월) → 신청서 접수 및 선정(5월) → 연수 대상자 안내(6월)
→ 사전연수(6~7월) → 국외연수 실시(8월) → 보고서 작성 및 사례나눔(10월)

3) 특수교육 교원의 심리상담 지원 확대

- 전라북도교육청 교육활동 보호 길라잡이(2022 개정판) 활용
- 전라북도 교원치유지원센터 적극 활용
 - 개인상담 및 진료, 학교단위 교원치유, 교원맞춤형 치유, 숙박형 휴 프 프로그램 등 교원치유프로그램 적극 활용
 - 전문인 배상책임보험(교권보호배상책임) 및 법률지원단 운영(7명)
 - 교원치유 전문상담(가)기관 및 병(의)원 활용(85개 기관)

- 특수교육 교원 회복 탄력성 향상을 위한 연수
 - 특수교육 교원의 회복탄력성 향상을 위한 단위학교 및 교육청 차원의 연수 운영
 - 특수학교(급) 교원 네트워크 구축을 통한 공동체 역량 강화

지역교육청 및 학교 협력사항

- ① 특수교육 교원의 교육과정 및 디지털 역량강화 연수 지원
- ② 특수교사 연구회(교사연구회) 활성화를 위해 적극적인 참여 협조
 - 해당 영역에 전문적인 지도 능력과 소양을 갖춘 특수교사들의 적극적인 참여 안내
- ③ 교권보호 및 교원치유지원센터를 활용한 특수교육 교원의 심리상담 지원 안내



Ⅱ. 모두를 위한 통합교육 지원 강화



II. 모두를 위한 통합교육 지원 강화

1 협력 기반 통합교육 여건 조성

추진목적

➤ 일반학교 특수교육대상학생 지원체계를 강화하여 통합교육 내실화 도모

※ ▲특수교육법 제21조(통합교육) ▲초·중등교육법 제59조(통합교육) ▲국정과제 84(국가교육책임제 강화로 교육격차 해소)

1) 통합교육 지원 제도 개선

- 협력적 교육환경 조성과 통합교육 실행을 위한 제도 정비* 및 이행사항 점검 체계 마련
 - * 「특수교육법」 외에 「초·중등교육법」과 「유아교육법」 내 통합교육 관련 내용 강화
- 모든 교육정책 추진 시, 특수교육대상자를 고려한 지원이 이루어지도록 사전 검토목록 마련 및 적용
- 특수교육대상학생의 적정 배치 및 통합학급 학생 수 감축 조정
 - 학생의 장애정도와 특성을 고려하여 통합학급당 1~3명 감축 권장
- 일반학급 배치 특수교육대상학생 지원 강화
 - 일반학교 일반학급에 배치된 특수교육대상학생 순회교육 지원 강화

2) 통합교육 여건 개선을 위한 학교장애인식지수 활용

- 장애이해교육의 내실화를 위해 학생과 교원의 장애인식 수준을 진단할 수 있는 '학교장애인식지수' 활용
 - ※ '학교장애인식지수 개발과 활용에 관한 정책연구'(교육부, 2022) 참고
- 정다운학교 대상 '학교장애인식지수'를 시범 적용*
- * ('23) '정다운학교' 시범 적용 → ('24) 초·중·고 통합학급 적용

【'학교장애인식지수' 구성 내용】

영역	내용	활동 주제(예시)
① 인식	어떻게 바라보는가?	인간에 대한 존엄성(인권), 공동체적 시민의식 함양 등
② 이해	얼마나 잘 알고 있는가?	다름과 차이의 구분, 장애특성 이해 등
③ 정서	어떤 느낌 기분 감정이 드는가?	공감, 정서 함양 활동
④ 실천	어떻게 해결할 수 있는가?	장애학생과 상호작용, 다양성에 대한 옹호 및 문제해결 등

✓ 교육지원청 및 학교 협력사항

- ① 통합학급 운영 내실화를 위한 학급 정원 감축 조정 방안 마련
- ② 정다운학교 대상 '학교장애인식지수' 시범 적용 안내('23. 2학기 예정)
- ③ 특수학급 미설치교에 순회교육 등 지원을 위한 통합교육지원실 설치·운영

추진목적

- 통합교육 내실화를 위한 일반교육 교원과 특수교육 교원의 협력체계 강화
- 교원의 통합교육 연수 확대를 통해 통합교육에 대한 현장 역량 강화
- 유아의 통합교육 여건 개선을 위한 지원 강화

※ ▲특수교육법 제8조(교원의 자질 향상), 제21조(통합교육) ▲초·중등교육법 제59조(통합교육) ▲국정 과제 84(국가교육책임제 강화로 교육격차 해소)

1) 일반학교 통합교육 지원체제 강화

- 일반학교 배치 특수교육대상학생에 대한 ‘통합교육계획’ 수립
 - 단위학교 통합교육계획 수립 및 학교교육계획에 반영
 - 교육과정의 재구성, 특수교육 관련 서비스, 학습보조기기지원, 교원연수 등
- 일반학교의 통합교육환경 조성을 위한 ‘통합교육지원실’ 운영(6개교)
 - 특수학급 미설치 초·중·고등학교에 설치하여 통합교육지원시스템 구축
 - 특수학급 미설치 학교 특수교육대상학생의 통합교육 및 순회교육지원
 - 장애공감문화 정착을 위한 장애이해교육 프로그램, 교원 및 학부모 연수 등 다양하게 운영
- 현장중심 맞춤형 지원을 위한 ‘통합교육지원단’ 운영
 - 지역 중심의 맞춤형 지원을 위한 ‘통합교육지원단’ 구성 및 운영

< (예시) 통합교육지원단 구성·역할 >

- ◆ (위원) 지역 내 인력풀을 활용하여 특수교육 전문가*로 위원 구성

* 대학교수, 특수교육 수석교사·고경력 교사(10년 이상), 상담사, 사회복지사, 행동지원전문가, 학부모 등 지역 특성에 따라 융통성 있게 구성

- ◆ (역할) 통합교육 관련 컨설팅·상담, 신규특수교사 지원, 신·증설 특수학급 및 특수학급 미설치 학교 대상 컨설팅 지원 등

※ 특수교육지원센터의 상담 및 진단·평가, 보조공학기기 제공 등 학습·정보 지원 기능과 연계

2) 일반·특수교육 교원 협력 강화

- 일반교사와 특수교사 통합교육 협력모형 개발을 위한 ‘정다운학교’ 운영 (8개교)
 - ※ (‘22) 정다운학교 운영교: 전주푸른샘유, 익산부송유, 전주금암초, 이리동북초, 공덕초
임실기림초, 김제중, 안성중
 - ‘정다운학교’ 운영을 통한 협력수업 등 다양한 협력 모형 개발·운영
 - 교과 및 창의적체험활동, 생활지도 등 교육 활동 전반에서 일반·특수 교사 협력문화 조성
- 일반·특수교사 간 협력 강화를 위한 통합교육 중점 연구학교 운영
 - ※ (‘23) 연구학교(2개교) : 익산맑은샘유치원, 당북초등학교
- 일반학교 특수학급 미설치교 대상 통합학급 프로그램 지원
 - 통합교육 활동 운영비 지원 (1급당 1,000천원/ 100학급)
- 일반·특수교사 협업을 통한 통합교육 방안 연구
 - 특수교육대상학생에 대한 정보공유 및 협력교수 등 협업 강화
 - 전문적 학습공동체 운영을 통한 우수사례 발굴 및 보급
 - ※「학교과정별 통합교육 지원교사 역할모델 개발연구(국립특수교육원,2019)」참고
 - ※ 학습연구년 특별연수 정책과제 수행 ‘장애 유아 통합교육 방안 연구’

3) 일반학교 교원의 통합교육 역량 강화

- 일반학교 관리자 및 통합학급 담당교사의 특수교육 책무성 강화
 - 일반학교 관리자와 통합학급 담당교원의 특수교육 관련 연수 확대

※ 일반학교 교(원)장 특수교육 관련 집합(원격)연수 3시간 이상 이수, ‘23 시도교육청 평가 반영)
※ 통합학급 담당교원 특수교육 관련 직무연수 권장(10년 합산 60시간 이상 이수, 누적치 인정)
- 통합학급 담당교원 매년 15시간 이상 연수 이수 권장
- 통합학급 담당교원 국립특수교육원, 공주대부설종합특수교육연수원, 중앙교육연수원 등 원격 연수원 활용

- 일반교육 교원의 직무연수·자격연수 과정에 통합교육 관련 교과목 확대
- ※ 특수교육 관련 필수 교과로 편성하여 매년 관계기관에 내용 안내 및 권고
- 순회교육 대상 및 건강장애학생 담당 교사 연수 강화

4) 특수교육대상 유아의 통합교육 여건 개선을 위한 지원 강화

- 특수교육대상 유아에 대한 통합교육 지원 강화
 - 특수교육대상 유아 통합교육 내실화를 위한 통합교육 거점센터 운영(5개)
 - ※ ('22)장애영유아통합교육거점센터운영: 전주,익산,군산
 - 유치원 특수학급 방과후과정 시간제 기간제 교사 배치(75학급예정)
 - 유치원 중증장애 유아 배치 시 특수교육지원인력 우선 배치
 - 신·증설 유치원 특수학급 컨설팅과 교재·교구 지원 강화
 - 유치원 일반교사와 특수교사 협력을 통한 창의적인 수업연구 활동 지원
 - 특수교육대상 유아의 의무교육 보장 및 선택권 확대를 위해 유치원 특수학급 및 통합유치원 확대 (익산맑은샘유치원, 익산부송유치원 운영 중)

< (참고) 유치원 통합교육 관련 자료 >

- ◆ 장애영아 교육 및 장애유아 통합교육 우수사례집 (교육부·전북교육청, 2017)
- ◆ 통합유치원 운영 모델 (국립특수교육원, 2018)
- ◆ 유치원 통합교육 확대를 위한 지원 방안 연구 (국립특수교육원, 2021)
- ◆ 장애공감문화 확산을 위한 교육자료(유아용) (국립특수교육원, 2021)
- ◆ 장애유아 통합교육 교수·학습자료 (국립특수교육원, 2022)



교육지원청 및 학교 협력사항

- ① 지역의 여건을 고려하여 교육지원청별 또는 권역별 '통합교육지원단' 운영
- ② 일반학교 교(원)장이 연 3시간 이상 특수교육 관련 집합 연수를 이수할 수 있도록 연수 과정(워크숍 포함) 지원
- ③ 통합학급 담당교사에 대한 직무연수를 확대하고, 통합학급 담당교사 배치 시 특수교사 자격증 소지자, 관련 연수 이수자 등 우선 배치
- ④ 예비교사 교육실습에 통합교육 관련 내용을 포함하도록 해당 학교에 안내
- ⑤ '정다운학교' 운영교 확대 및 통합학급 지원을 위한 특수교사 우선 배치
- ⑥ 통합교육 관련 연구 자료, '정다운학교' 운영 계획 및 우수사례 활용 안내('23.3.)
 - 에듀넷 티-클리어(<http://www.edunet.net>) > 연구학교
 - 에듀에이블(eduable) > 통합교육
- ※ 2023 통합교육 연구학교 성과 공유회('23. 12. 예정) 참여 안내 및 독려
- ⑦ 통합교육 연구학교 컨설팅 지원 및 우수사례 발굴·확산

추진목적

➤ 장애이해교육 내실화를 통한 장애에 대한 편견 해소 및 일상적 장애공감문화 정착

※ ▲특수교육법 제21조(통합교육) ▲장애인차별금지법 제13조(차별금지) ▲장애인복지법 제25조(사회적 인식개선 등) ▲동법시행령 제16조(인식개선교육의 실시)

1) 학생 대상 장애이해교육 내실화

- 모든 유·초·중·고등학교 학생 대상 장애이해교육 연 2회 이상 실시
 - 범교과 학습 인권교육과 통합한 계기교육 및 장애이해수업 연계 지원
 - 장애인의 날(4.20.) ‘특별기획방송’을 활용한 학교(급)별 장애이해교육 확대 운영
- * 유(유아용 3D 애니메이션), 초(대한민국 1교시), 중·고(장애이해교육 드라마)
- * 초·중·고교 특별기획방송 활용 수업 시 2차시 이상의 시간 확보 권장
- 장애인식개선교육을 반영한 유·초·중·고 연간교육계획 수립 추진
- ‘찾아가는 장애이해교실’ 운영(14개 특수교육지원센터)
 - 교육지원청별 관내 유·초·중·고 학교 대상 실시
 - 장애이해교육 내실화를 위한 전문가 그룹 구성 및 지원
 - 장애체험활동, 관련 행사 참여 등 체험중심 장애이해교육 프로그램 지원
- 교과 연계 장애인식개선 및 장애이해수업 우수사례 발굴 및 확산
- 범국민 장애인식개선 홍보 강화
 - 전문가 콘텐츠 개발과 학생, 교직원 공모전, 백일장 등을 통한 장애인식 개선 및 장애공감 콘텐츠의 다양화
 - 누리집, 옥외매체, 방송, 인쇄물을 활용한 홍보활동 지속 실시

2) 각급학교와 교육행정기관 직원의 장애인식개선교육 확대

- 장애인복지법 제25조, 같은 법 시행령 16조[사회적 장애인식개선 교육]
 - 대상: 전라북도교육감 소속 학교 및 기관 전직원
 - 방법: 집합교육 또는 인터넷 강의 등을 통한 원격교육
 - 이수시간: 매년 1회 이상, 1시간 이상 실시
 - 변경사항: 2023년도 교육부터 대면을 통한 교육 최소 1회 이상 실시
- 장애인복지법 제59조의 4[장애인학대 및 장애인대상 신고의무와 절차]
 - 대상: 전라북도교육감 소속 학교 및 기관 전직원
 - 방법: 집합교육 또는 인터넷 강의 등을 통한 원격교육
 - 이수시간: 매년 1시간 이상 실시
- 장애인고용촉진 및 직업재활법 제5조의2[직장 내 장애인식개선교육]
 - 대상: 전라북도교육감 소속 학교 및 기관 근무자 중 공무원이 아닌 노동자(전라북도교육감, 사립학교교직원, 교육공무직원)
 - 방법: 집합교육 또는 인터넷 강의 등을 통한 원격교육
 - 이수시간: 매년 1시간 이상 실시
- 학부모 대상 장애인식개선교육
 - 학교교육과정 설명회, 학교 공개의 날 등에서 전문강사, 우수 콘텐츠* 등을 활용하여 학부모 교육 실시

* 전북 학부모지원센터 연계 장애인식개선교육 및 국립특수교육원의 장애공감 자료(국립 특수교육원 누리집-에듀에이블-장애공감)



교육지원청 및 학교 협력사항

- ① 유·초·중·고 교육계획 수립 시, 인권교육(범교과학습)과 통합하여 장애인의 날 계기교육 또는 장애이해교육을 연 2회 이상 실시하도록 안내
- ② 교육지원청 등 공공기관 대상 연 1회 장애인식개선 교육 실행
- ③ 각급학교 학부모 대상 장애인식개선교육 실시 권고
- ④ ‘찾아가는 장애이해교실’ 운영 및 지역별 유관기관과 연계하여 실행
- ⑤ 국립특수교육원 전국 장애공감포스터 공모전 참여 안내 및 독려

추진목적

- 장애학생 인권 강화를 위한 인권지원단 운영 및 관계기관 협력 강화
- 장애학생 인권 침해 예방 및 자기보호 역량 강화를 위한 인권, 성교육 내실화

※ ▲특수교육법 제4조(차별의 금지), 제8조(교원의 자질향상) 제3항, 제13조(특수교육실태조사) 제3항, ▲장애인차별금지법 제13조(차별금지) ▲학교폭력 예방 및 대책에 관한 법률 제16조의2(장애학생의 보호) ▲장애인복지법 제59조의3(장애인관련기관에의 취업제한 등), 제59조의4(장애인학대 및 장애인 대상 성범죄 신고의무와 절차)

1) 장애학생 인권 지원 내실화

- 장애학생 인권 침해 사안 신속 대응 및 감지 체계 강화
 - 온라인 장애학생 인권보호 지원센터* 운영
- * 장애학생 인권 침해 사안 신고 및 제보 시스템으로 국립특수교육원과 공동 운영
- 특수학교 내 인권침해 신고함 설치하여 학생, 학부모 및 교직원이 직접 인권 침해 사안을 신고할 수 있도록 창구 마련
- 장애학생 인권실태 점검 내실화
 - 특수교육대상자의 인권보호를 위해 인권 실태조사 매년 실시

< *(참고) 2023년 특수교육대상자 인권실태조사 개요 >

- ◆ (목적) 장애학생 인권침해 관련 경험 및 인식 등을 조사하여 인권침해 예방·대응 지원
- ◆ (근거) 「장애인 등에 대한 특수교육법」 제13조 및 동법 시행령 제8조
- ◆ (내용) 2022년 2학기부터 2023년 1학기 동안 학교생활 내 인권침해 경험 및 인식 등
 - ※ 조사표는 학교폭력, 학습권리, 학교생활(3개 영역)로 구성
- ◆ (대상) 특수교육대상자(초등학교 4학년 ~ 전공과) 및 보호자, 교원
- ◆ (시행) 17개 시도교육감 (주관: 서울특별시교육청)

- 장애학생 인권보호를 위한 담당 인력 확충
 - 장애학생 행동지원과 인권보호 여건 개선을 위해 특수학교 내 상담 업무 관련 교사 적극 협조

※ 국립특수교육원의 「특수학교 전문상담교사 역량 강화」 연수 적극 참여

- 장애인권교육 및 행동지원 분야의 전문성을 갖춘 핵심교원* 활용

- * 장애학생 행동중재 직무연수 이수자(40명) 및 국립특수교육원 「장애인권교육 핵심교원 양성 직무연수」 이수자 등

2) 장애학생 인권지원단 역할 강화

- 분야별 전문가 집단으로 「장애학생 인권지원단」 구성 및 역할 강화

< (참고) 장애학생 인권지원단 >

- ◆ **(구성)** 분야별 전문가를 포함하여 최소 8명 이상으로 구성하고, 구체적 역할 명시
 - 필수위원: 특수교육지원센터장, 특수교육담당장학사, 특수교육지원센터교사, 특수학교(급) 교장(감), 경찰서 성폭력 담당자, 장애학생 보호자, 성교육전문가, 상담전문가
 - 기타위원: 행동중재지원교사, 법률전문가, 사회복지사, 청소년인권전문가, 의료전문가
- ◆ **(역할)** 현장지원(정기,특별), 인권교육 및 연수, 협의회 운영, 우수사례 발굴 및 홍보

- 도교육청 인권지원단 구성 및 운영
- 현장지원 시 장애학생 인권침해 예방 활동, 인권보호 관련 교육 및 연수, 기타 학교 지원 활동 실시
 - 매월 1회 이상 지역 내 더봄학생 우선으로 학교 방문 지원 실시
 - 특수학교의 경우 도교육청과 연계하여 연 2회 정기 현장지원 실시
 - 장애학생 인권침해 사안 발생 시 특별 현장 지원 실시
- 매월 1회 장애학생 인권보호 지원 활동(정기 및 특별) 결과 보고(연 12회)
- 장애학생 관련 학교폭력대책심의위원회 개최 또는 학교폭력 전담기구 사안 조사 시 인권지원단 위원이 자문위원 또는 참고인으로 참여
- 지역사회 관계기관*과 협업체계를 구축하여 기관 간 정보공유 및 종합적 지원 활동 실시

* 경찰서, 복지센터, 해바라기아동센터, 장애인복지관 등

- 장애학생 인권지원단 위원 및 업무담당자 대상 역량 강화 연수 확대

2) 장애학생 인권지원 내실화

- 장애학생 인권보호 역량 강화를 위한 연수 확대
 - 특수학교(급) 장애학생의 인권 의식(자기권리의식, 자기보호 등) 함양 및 (성)폭력 예방교육 연 1회 이상 실시
- 유·초·중·고·특수학교 학칙에 장애학생 인권보호 조항 신설 강화



교육지원청 및 학교 협력사항

- ① 장애학생 인권지원단 운영계획 및 인권보호 관련 교육 계획 수립('23.3.)
- ② 특수학급 설치 학교의 장은 학교(성)폭력 예방교육계획 수립 시 장애인권교육 계획 포함
- ③ 특수학교 학교폭력예방교육(3시간 이상) 의무 실시 안내
 - 시도교육청 국가 시책 추진 평가 점검 지표* 항목에 포함
- * ㉓ 안전하고 건강한 교육 환경 조성 (3-1. 학교폭력 예방 역량 지원)
- ④ 2023년 특수교육대상자 인권실태조사 및 조사 결과에 따른 후속 조치 마련
 - 교원·보호자 대상 실태조사 안내 및 안내 영상(콘텐츠) 상영 등 홍보 강화
- ⑤ 장애학생 인권보호 지원센터 홍보 협조
- ⑥ 중대 사안 발생 도교육청에 즉시 보고(공문)
- ⑦ 각급학교에서 장애학생 대상 학대 및 성범죄 발생 시 기관의 장 또는 교직원은 장애인 권익옹호기관이나 수사기관에 즉시 신고 및 관할청 학교폭력 담당과에 보고

< 사안 발생시 기관별 조치 협력사항 >

기관	학교(성)폭력 사안처리	피해학생 보호조치 및 2차피해 예방
교육지원청	학교폭력담당과	인권지원단
학교	학교폭력담당자	장애학생 인권지원 담당자

※ 학교폭력대책심의위원회에서 장애학생이 피해 또는 가해학생인 경우, 특수교육 교원 등 특수교육 전문가 또는 장애인 전문가 의견을 출석하게 하거나 서면 등의 방법으로 의견을 청취하여야 함(「학교폭력예방 및 대책에 관한 법률」제16조의2항)

- ⑧ 「장애인복지법」 제59조의3, 제59조의4에 따라 특수교육기관 및 특수교육지원센터 대상 장애인학대 범죄 경력 조회 연 1회 이상 확인·점검, 신고의무에 관한 교육 연 1회 이상 실시



Ⅲ. 개별 맞춤형 특수교육 확대



III. 개별 맞춤형 특수교육 확대

1 학교 교육과정 운영 내실화

추진목적

▶ 특수교육 교육과정 운영 지원 확대 및 2022 개정 특수교육 교육과정의 현장 안착

※ ▲특수교육법 제20조(교육과정의 운영 등) ▲교육부 고시 제2015-3호(교육부 고시 제2022-3호 일부개정 포함)

1) 2015 개정 특수교육 교육과정 후속조치 지원

- 2015 개정 특수교육 교육과정에 대한 현장 의견수렴, 교과용도서 및 교수학습 자료의 활용 증진을 위해 현장 모니터링단 운영
- 학교 단위 교육과정 재구성, 교과서 활용, 교수학습 방법, 평가 등에 대한 교원 역량 강화 연수 안내
- 개정 특수교육 교육과정 재구성에 대한 학교(급) 우수 사례 발굴·확산

2) 2022 개정 특수교육 교육과정 안착

- 2022 개정 특수교육 교육과정 이해 및 적용을 위한 교사 연수
- 2022 특수교육 교육과정 개정 추진
 - 통합교육 확대에 따른 일반 교육과정과의 연계, 장애유형과 교육적 요구 등을 반영한 맞춤형 교육과정 강화를 위해 교육과정 개정

* 초·중 교육과정 개정 추진과 연계하여 특수교육 교육과정 동시 개정 추진

2022 개정 특수교육 교육과정 추진 일정(안)

구분	2022년	2023년	2024년	2025년
특수교육 교육과정	총론 시안 연구 각론 시안 연구 개정 교육과정 고시('22.하)	교육과정 후속지원 (평가기준 개발 등)	초등학교 적용	중·고등학교 적용 시작

- 2022 전북 특수교육 교육과정 운영위원회 구성 및 전라북도 특수교육 교육과정 편성·운영 지침 제작
 - 2023~2024 전북교육청 특수교육 교육과정 운영위원회 구성(2월)
 - 2022 개정 전북 특수교육 교육과정 편성·운영 지침 마련(연중)
 - 2022 개정 전북 특수교육교육과정 편성 지침 내용 설명회 개최(11월중)
- (특수학교) 지역 여건과 학생의 장애 정도를 고려한 교육과정 편성·운영 강화
 - 학교의 특성, 교원·보호자·학생의 요구와 필요에 따라 자율적으로 교과(군)별 시수 증감 편성·운영
 - * 기본 교육과정은 30%, 공통 교육과정은 20% 범위 내에서 시수 증감 가능. 다만 체육, 예술(음악, 미술) 교과는 기준 수업 시수 감축 불가
 - 고등학교 과정에 교과 중점학교(체육, 예술, 진로와 직업 등) 운영 지원
 - 중도중복장애학생을 위한 학교 단위 교육과정 편성·운영 지원
- ※ 중도중복장애학생이 포함된 학급을 운영하는 특수학교는 교과(군)별 50% 범위 내에서 시수를 감축하여 창의적 체험활동으로 편성 가능
- (일반학교) 특수학급 및 통합학급 교육과정 편성·운영 지원 강화
 - 특수학급과 통합학급의 교육과정 편성·운영 지원
 - 통합교육 실시 학교는 학교교육과정에 통합교육 계획을 수립·반영 및 학교 교육과정위원회에 특수교사 참여 확대
- 특수교육 교과용 도서 활용 및 교수·학습자료 활용 지원
 - 특수교육 교과용도서, 교수·학습자료 활용 지원
 - 특수교육대상유아의 발달단계별 교육과정 운영지원 자료 보급 확대
 - 장애유형·정도를 고려한 통합교육 교수·학습자료 개발·보급
- 특수교육대상학생 교과학습 발달상황 평가

구분		작성 방법
통합학급에서 교과 편성시간 전체를 참여하는 교과		○ 교과담당교사는 학교생활기록부 기재요령에 따라 작성함
통합학급과 특수학급에서 교과 편성시간을 나누어 참여하는 교과		○ 교과담당교사는 학교생활기록부 기재요령에 따라 작성하되, 필요시 특수학급 참여 시간의 교육활동 및 평가 내용을 참고하여 작성할 수 있음
특수학급에서 교과 편성시간 전체를 참여하는 교과	교과 세부능력 특기사항 기록 내용이 있을 경우	○ 교과담당교사는 특수교사에게 교과의 지도계획 및 평가 계획을 제공하고, 특수교사는 특수학급 교육내용 및 평가내용을 교과담당 교사와 공유함 ○ 교과담당교사는 공유 내용을 세부능력 및 특기사항에 입력함
	교과 세부능력 특기사항 작성이 어려울 경우	○ 장애가 심하여 교과수업에 전혀 참여하지 못하고, 특수학급에서 생활기능 중심의 교육을 받는 학생의 경우, 가능한 태도, 노력, 성장 등의 내용을 기재하되 보호자의 의견에 따라 '장애학생 교과학습발달상황 평가 절차(p10)'를 거쳐 다음과 같이 교과세부능력 특기사항을 기록할 수 있음 예시) 개별교육에 따라 특이사항 없음

※ 참고: 교육부(2021학년도 중·고등학교 장애학생 교과학습발달상황 평가 도움 자료)

- 삶과 연계한 생활 중심 교육과정 운영 활성화
 - 배움과 삶이 하나 되는 생활중심 교육과정 운영
 - 교육과정 안에 환경교육 편성 및 운영
 - 지역별 특화된 환경교육 계획 및 실행
 - 기후 변화에 따른 지구 환경 위기 대처 교육
- 사회참여 교육활동 프로그램 추진
 - 선거법 개정에 따른 만 18세 이상 학생에 대한 선거 참여 방법 및 바람직한 사회참여 활동 교육 계획 및 운영
 - 민주시민 교육 지원을 위한 참여와 실천 중심 교육활동 운영

3) 특수학교 자유학기제 운영 내실화

- 특수학교 자유학기제 안정적 운영을 위해 우수 운영 모델을 발굴 및 공유
- 특수학교의 여건, 장애유형 및 정도, 교직원 및 학부모 의견 등을 고려하여 학교수준 교육과정 재구성
- 2023 자유학기제 운영 강화 지원

- 2023 자유학기제 프로그램 운영비 지원: 2023년 2월(1개교당 6,000천원)
- 2023 자유학기제 사례나눔회: 2023년 11월 중
- 2025년부터 전면 자유학기제 전환
- 특수학교 교실수업 개선을 위한 노력
 - 장애유형·정도 등을 고려한 학생중심의 수업 활성화 및 학습특성을 고려한 다양한 수업 방법 적용으로 학생이 즐거운 교실수업 개선
 - 단계별 맞춤형 교원 연수 및 프로그램 개발 자료를 활용할 수 있도록 안내 및 지원
- 장애유형과 특성을 고려한 맞춤형 진로체험 지원 강화
 - ‘꿈길’ 시스템을 통한 진로체험 인프라 확충, 온라인 매칭 확대 및 진로체험처 점검·활용 결과 모니터링을 통한 체계적인 질 관리
 - 일회성 체험이 아닌 교실수업과 연계된 체계적 진로체험 프로그램이 운영되도록 지원
 - 장애유형별(시각·청각·지체·지적·자폐성 장애)로 다양한 직업분야의 장애인 진로멘토단을 구성하여 장애학생 대상 원격영상 진로멘토링 제공
- 지역사회 중심의 체험활동 지원체계 구축
 - 교육청 및 지자체, 대학 등이 참여하는 진로체험지원협의체를 구성·운영하여 지역중심 네트워크 구축을 통한 체계적 지원
 - 꿈길, 학교 내 지원, 장애인직업재활시설, 장애인표준사업장, 진로체험버스, 원격영상진로멘토링 등을 활용하여 다양한 체험활동 지원
- 특수교육대상학생을 위한 안전한 체험처 활용
 - ‘진로체험인증제’ 인증기관 확대 및 학교의 체험 만족도 조사결과 활용 등을 통해 체험의 질적 개선 도모
 - 체험활동 사전-운영-사후 단계별 점검을 통해 안전성 제고

4) 고교학점제 전면 적용을 위한 단계적 이행 준비

- 학생의 장애 유형과 정도를 고려한 고교학점제 운영 계획 수립
 - 운영 중점
 - (학생의 수요 반영) 선택 과목에 대한 수요 조사 등을 통해 학생 개인의 수요를 반영한 교육과정 구성
 - (진로·학업 설계 지도) 학생들이 진로와 연계된 학업 계획을 수립하고 책임 있게 이수할 수 있도록 진로·학업 설계 지도 체계화
 - (최소 성취수준 보장) 학생들이 과목 이수 기준에 도달하여 학점을 취득할 수 있도록 책임 교육을 강화하여 기초 소양과 기본 학력 보장
 - (특수학교) 특수학교 2023학년도 실행을 위한 이행 계획 수립 및 제출 (2023년 2월)
 - (특수학급) 고등학교 특수학급에 배치된 특수교육대상학생의 고교학점제 참여 활성화를 위한 협의체 구성 및 지원체계 마련('23~)

단계적 이행 로드맵

	현행	제도의 단계적 적용		
	'22	'23	'24	'25
수업량 기준	단위	학점		
1학점 수업량	50분 17*(16+1)**회			
총 이수학점	1학년 204단위	1학년 192학점	1학년 192학점	1학년 192학점
	2학년 204단위	2학년 204단위	2학년 192학점	2학년 192학점
	3학년 204단위	3학년 204단위	3학년 204단위	3학년 192학점
교과, 창의적 체험활동 비중	기본 교육과정	교과 166, 창체 26		
	선택중심 교육과정	교과 174, 창체 18		
책임교육	기본 교육과정	기본 교육과정 취지에 따른 개별 맞춤 지도		
	선택중심 교육과정	공통 과목(국어 수학 영어) 최소 상취수준 보장 지도		
평가제도	지로 선택 과목 석취평가제 (공통, 일반 선택 과목 9등급 병기)			

* (기본 교육과정) 1학점은 50분을 기준으로 하여 17회를 이수하는 수업량

* (선택 중심 교육과정) 1학점은 50분을 기준으로 하여 17회를 이수하는 수업량이며, 1회는 학교가 자율적으로 운영 가능

○ 단위학교 운영 준비 사항

- (규정·체제 정비) 고교학점제 도입·운영을 위해 시도 관련 지침·규정에 따른 학교 규칙, 교육과정 편성·운영규정 및 학업성적관리규정 등 정비

※ '특수학교 고교학점제 도입 안내서'에 관련 절차 및 예시 등 포함

- 학점제 운영 중심의 학교 조직 및 업무 추진 체제* 정비, 학생 맞춤형 교육과정 설계 및 이수 관리를 전담하는 지도팀 구성

* 학교의 여건을 고려하여 기존 조직 등을 활용한 고교학점제 전담 부서 등 설치(권장)

- (학점제 교육과정 편성) 23학년도 고1부터 적용할 192학점 기준의 학생 선택형 교육과정 편성·운영 계획 마련

○ 선택 중심 교육과정을 운영하는 특수학교의 경우, 수업량 유연화 주간 (16+1) 자율적 교육활동* 계획 수립 및 내실 운영

* 프로젝트 활동, 예방·보충지도, 학급 공동체 활동, 진로진학상담 등

※ 학교의 여건에 따른 안정적 교육과정 운영을 통해 학년별로 상이한 교육 운영으로 인한 혼란을 최소화하고, 학생 안전 및 학습권 보장을 위한 학습관리 철저

- (책임교육 여건 조성) 23학년도부터 실시되는 최소 성취수준 보장 지도 운영계획 수립 및 교원 역량 강화 등 운영 여건 조성

※ 최소 성취수준 보장 지도 운영 매뉴얼('22. 교육부) 참조

- 학교 및 교원의 고교학점제 운영 역량 강화 계획 수립, 관련 연수 참여 교원에 대한 행·재정 지원

- (학점제형 공간 조성) 다양한 선택 과목 수업 운영, 학생 자율활동 및 휴식 공간 마련 등 학점제 운영을 위한 공간 조성

※ 공간혁신 사업, 그린 스마트 미래학교 사업 등 활용

- (학생·학부모 안내) 고교학점제 제도 및 학교 교육과정에 대한 학생·학부모 이해도 제고를 위한 안내 및 소통 강화

※ 특수학교 고교학점제 안내, 학교교육과정 운영 및 선택 과목수강신청 절차, 진로·학업 설계 지도 운영계획

- 학점제형 교육제도 안착 지원
 - 고교학점제 운영·교육과정 전문가 중심의 현장지원단을 구성하여 수요에 기반한 맞춤형 컨설팅 지원
 - 학점제의 이해, 교수학습·평가, 진로·학업 설계 지도 등 담당교원 전문성 제고를 위한 지원
- 특수학교 고교학점제 담당 교사 협의회 개최(분기별 1회)
- 특수학교 고교학점제 교육환경 조성 지원
 - 지원대상: 특수학교 9개교, 지원규모: 학교당 20,000천원
- 특수학교 고교학점제 운영비 지원
 - 지원대상: 특수학교 9개교, 지원규모: 학교당 29,000천원

고교학점제 운영 예산 활용 범위(예시)

구분	내용
교육과정 운영 및 연구활동 지원	<ul style="list-style-type: none"> • 온·오프라인 공동교육과정, 소인수과목 등 교육과정 운영에 소요되는 경비 • 교수·학습 및 평가 관련 역량 강화를 위한 교내 연구회 등 운영 경비
교·강사 관련	<ul style="list-style-type: none"> • 강사, 산학겸임교사 등의 초빙을 위한 강사료 • 진로·학업 설계 지도, 교육과정 지도 등을 전담하는 교·강사 배치 인건비 • 최소 성취수준 보장 지도, 과목 이수 지도를 위한 교원 지원 경비
맞춤형 진로·학업 설계 지도	<ul style="list-style-type: none"> • 진로·적성 검사비, 진로 체험 및 멘토링 프로그램 등 운영 경비 • 공강 시간 활용 프로그램 운영 경비 등
교수·학습활동 및 수업 환경 조성	<ul style="list-style-type: none"> • 시설 확충 비용 및 방과후교육 운영비로 사용 불가 • 교수·학습활동에 필요한 수업 교구 및 실습 재료 구입비, 기자재 보수 등
※ 고교학점제 운영 목적에 부합하도록 사용하되, 반드시 사전 계획을 수립하여 지출하고, 도교육청 예산 사용 지침에 근거하여 집행	

5) 특수학교(급) 맞춤형 교육활동 지원 (자율선택과제 운영)

- 목적
 - 특수학교(급) 학생들의 일상생활, 사회적응, 생활체육 프로그램 활동
 - 특수학교(급) 학생들의 정서지원 및 긍정적 행동지원 프로그램 운영

- 공모계획에 따라 신청서 접수 후 선정(4월 중)
- 지원대상: 일반학교 특수학급, 특수학교 특수학급(학급단위 신청)
- 지원규모: 학급당 1,500천원(100개 학급)
- 지원 결과 처리: 활동결과보고서 제출(11월 초)
- 운영사례 나눔(11월 중)



지역교육청 및 학교 협력사항

- ① 2023학년도 특수학교 고교학점제 운영 계획 수립 및 제출
- ② 2022 개정 특수교육 교육과정 내용 및 교육과정 재구성 연수 적극 참여
- ③ 2022 개정 특수교육 교과용 도서 현장 검토 협조
- ④ 특수학교(급) 특성화 교육과정 운영 우수사례 발굴 및 공유(11월중)

추진목적

➤ 개별화교육계획 수립·운영의 내실화를 통해 특수교육 성과 제고

※ ▲특수교육법 제22조(개별화교육) ▲특수교육법 시행규칙 제4조(개별화교육지원팀의 구성 등)

1) 개별화교육계획 법적 요건 이행 및 수립 철저

- 개별화교육지원팀은 보호자, 특수교육교원, 일반교육교원, 진로 및 직업교육 담당교원, 특수교육 관련서비스 담당 인력 등으로 매 학년 시작 2주 이내 구성

※ 특수학급 미설치 일반학교에 배치된 특수교육대상학생에 대해서는 인근 특수교육지원센터 및 특수학교(급) 등과 협력하여 개별화교육지원팀을 구성하고 개별화교육계획 수립 지원

※ 「개별화교육계획 운영 가이드북」 (2019, 교육부)

- 개별화교육지원팀은 법령에서 규정한 내용^{*}을 포함하여 매 학기 시작일로 부터 30일 이내에 특수교육대상자의 개별화교육계획 수립

* 특수교육대상학생의 인적사항/ 교육지원이 필요한 영역의 현재 학습수행수준/ 교육목표 / 교육내용/ 교육방법/ 평가계획/ 제공할 특수교육 관련 서비스의 내용과 방법 등을 포함

- 개별화교육계획 수립 시 일반교육 교원과 보호자 참여가 보장되도록 충분한 안내와 의견수렴 절차 준수

- 개별화교육계획에 따른 특수교육대상학생의 평가를 학기마다 실시하고, 결과를 학생 또는 보호자, 통합학급 교사에게 통보

- 특수교육대상학생이 전학 또는 상급학교 진학 시 전출학교는 전입학교로 14일 이내에 개별화교육계획 송부

2) 다양한 학교 구성원과 함께 개별화교육 제공 강화

- 특수교사, 일반교사, 특수교육 지원인력 등을 포함하여 특수교육대상학생의 교육적 요구를 반영한 개별화교육 제공

- 교육과정과 교과 특성, 학생의 장애 정도에 따라 학생집단을 편성하여 개별화교육에 활용

3) 특수교육대상학생의 교육적 요구 실행 방안 모색

- 교육행정정보시스템(NEIS)을 활용한 개별화교육계획 작성·관리를 위해 관련 법령 정비 및 안내 자료 개발·보급(교육부, '23년 하반기 예정)
 - * 4세대 지능형 나이스 개별화교육계획 기능개선 자료 안내 예정
- 4세대 지능형 나이스 개별화교육계획 기능 활용 연수 추진 계획 마련
- 특수교육대상학생의 교육적 요구와 행동특성 등을 고려하여 개별화교육 계획을 수립·시행하고, 특수교육 교육과정 연계를 위한 방안 모색
- 특수교육교원과 일반교육교원 협력하여 개별화교육계획서 작성·운영 지원
 - 통합교육지원단을 활용한 사전 컨설팅 실시(연중)



지역교육청 및 학교 협력사항

- ① 특수학급 미설치 일반학교에 배치된 특수교육대상학생에 대해 인근 특수교육지원센터 및 인근 특수학교(급) 등과 협력하여 '개별화교육지원팀'을 구성하도록 지원하고 관리 강화
- ② 일반학교의 개별화교육지원팀 운영 시 일반교육교원의 참여와 역할 확대 방안 강구
- ③ 개별화교육계획 수립 시 보호자 참여 보장 및 의견 수렴 절차 준수
- ④ 각급학교의 특수교육대상학생 개별화교육계획 운영현황 점검 강화
- ⑤ 개별화교육지원팀 구성·운영과 개별화교육계획 수립 관련 연수·컨설팅 내실화
- ⑥ 개별화교육계획 수립 시 행동중재가 필요한 특수교육대상학생은 행동중재 지원 사항 등을 포함하여 작성하도록 안내
- ⑦ 개별화교육계획 수립 시 교육정보시스템(NEIS)을 이용하여 처리*하도록 권장·안내
 - * (참고) 「나이스 개별화교육계획 작성을 및 운영지원 자료 개발 연구(국립특수교육원, 2022)」

일반학급 배치 특수교육대상학생 개별화교육계획 예시

※ 본 예시는 개별화교육계획에 기본적으로 포함되어야 하는 자료로 각 학교 상황에 맞게 개별화 지원팀 협의에 따라 구성

[1학기 개별화 교육계획]

1. 특수교육대상학생의 인적 사항 및 개별화교육 시작 및 종결 시기

이 름		개별화교육지원팀	○학기
생 년 월 일	년 월 일생	팀장(관리자)	
학 년 반	학년 반	팀원(보호자)	
장애 유형(등급)		팀원(진로 담당)	
배치 결과통지서 번호		팀원(일반교사)	
주 소		팀원(특수업무)	
		팀원(관련서비스)	
배치 유형	<input checked="" type="checkbox"/> 일반학급 배치 <input type="checkbox"/> 특수학급 배치		
○학기 개별화교육 시작 및 종결 시기	○학기	20○○.3.1 ~ 20○○.08.○○.	

2. 특수교육 관련 서비스의 내용과 방법

구 분	○학기
치료지원	
방과후 활동 지원	
통학비 지원	
특수교육지원인력 지원	

3. 현재 학습수행 수준

현재 학습수행 수준	
------------	--

4. 교육목표, 교육내용, 교육 방법, 평가계획

영 역	○학기
교육목표	
교육내용	
교육 방법	
평가계획	

추진목적

- 에듀테크 교육환경 조성 및 다양한 디지털 콘텐츠 개발·보급을 통해 특수교육 대상자의 디지털 핵심 역량 강화

※ ▲특수교육법 제28조(특수교육 관련서비스) ▲장애인차별금지법 제14조(정당한 편의제공 의무) ▲지능정보화 기본법 제46조(장애인·고령자 등의 지능정보서비스 접근 및 이용보장) ▲디지털 기반의 원격교육 활성화 기본법 제7조(학교등의 원격교육 인프라), 제10조(디지털 미디어 문해 교육 등) 및 동법 시행령 제2조(원격교육 취약계층 학생)

1) 에듀테크 교육환경 조성

- 특수교육대상학생을 위한 에듀테크 활용 환경* 구축 및 기기** 확충 지원
 - * 실감형 콘텐츠 체험교실, 스마트 미래교실, AI활용 교실 등
 - ** AI 학습보조 로봇, 실감형 콘텐츠 체험기기, AI형 스마트 기기 등
- 특수교육지원센터 미래환경 교실 구축 및 기자재 확충(13개 센터)
- 특수교육지원센터 활용 AI기반 미래교육 실시
- 장애학생을 위한 인공지능 로봇 활용 교육 시범 운영
 - 의사소통, 정서안정, 흥미유발 등 장애학생의 일상생활과 맞춤형 교육 지원을 위한 지능형 로봇 활용 교육 시범 운영
 - 지원대상: 특수학교 1개교, 지원규모: 80,000천원
- 일상생활 속 디지털 문해력 강화를 위한 디지털 리터러시 교육
 - ※ '국립특수교육원 에듀에이블(www.nise.go.kr)-특수교육공학' 탑재자료 활용
- 특수교사의 디지털 역량 강화를 위한 연수*를 확대 및 정보화 연구회를 활용한 컨설팅** 추진
 - * 실감형 콘텐츠 활용하기, SW·AI교육 수업하기, AI형 에듀테크 활용 수업하기 등
 - ** 장애유형별 AI 기술 적용하기, 교육과정과 AI 융합하기, 지역 교육기관 활용 등
- 체험·실습 중심의 SW·AI 교육 프로그램 운영
 - * 지역 SW교육기관 방문, 찾아가는 교육 프로그램, 장애학생 SW대회 개최 등

2) 장애학생 온라인 교육 플랫폼 운영

- 온·오프라인 융합수업 등 특수교육 수업 혁신을 위해 장애학생 맞춤형 교육 플랫폼* 운영('22~)

* 실시간 음성 인식·자막 지원, 개별 화상수업 등 기능 지원하는 교육 플랫폼

【 장애학생 맞춤형 교육 플랫폼(열린배움터) 】

 <p>(학습관리) 온라인 수업 진도</p>	 <p>(오늘학습) 수학 콘텐츠</p>	 <p>(화상수업) 음성인식 자막지원</p>
---	--	---

- 특수교육대상자의 교수·학습 지원을 위한 디지털 콘텐츠 활용

※ '국립특수교육원 에듀에이블(www.nise.go.kr)-수업지원자료' 탑재자료 활용

3) 에듀테크 신기술 체험 확대

- 2023 전북 장애학생 e-페스티벌 대회 운영

- 기간: 2023. 6월
- 주관: 전북교육청, 전북 정보화 연구회
- 종목: 정보경진대회, e-스포츠대회

※ 2023 전국 장애학생 e-페스티벌 대회(2023.9.5.~9.6. 경북 경주)

- 특수교육지원센터 내 에듀테크 교실 구성 및 학생 대상 VR·AR, AI로봇 등 에듀테크 기반 체험 기회 제공

【 미래교실 체험 프로그램 (예)】

 <p>AI로봇(클로이)체험</p>	 <p>XR모션센서</p>	 <p>코딩로봇체험</p>	 <p>VR자전거</p>
--	---	---	--

✓ 지역교육청 및 학교 협력사항

- ① 특수교육 운영계획에 특수교사 디지털 역량강화 연수 포함 실행
- ② 장애학생 디지털 리터러시 및 SW·AI교육 강화를 위한 추진과제* 반영
- ③ 장애학생 e-페스티벌 대회 적극 참여

추진목적

▶ 장애학생 문화예술·체육 활동 지원 강화를 통해 학생의 소질과 재능 발굴 및 여가생활 다양화 도모

※ ▲특수교육법 제20조(교육과정의 운영 등) ▲학교체육진흥법 제14조(유아 및 장애학생 체육활동 지원) ▲한국관광공사법 제12조(사업) ▲발달장애인 권리보장 및 지원에 관한 법률 제27조(문화·예술·여가·체육 활동 등 지원)

1) 장애학생 문화예술교육 지원 강화

- 1인 1 문화예술교육, 장애학생 예술동아리 및 장애·비장애학생 통합 문화예술 프로그램 지원 등을 통해 질 높은 여가와 재능 발굴 기회 제공
 - 비장애학생과의 통합 문화예술 체험활동 운영 확대
 - 문화예술행사(공연, 전시회 등), 지역사회 연계 프로그램 운영
- 특수학교 교육과정 편성·운영 시 예술교육 강화 계획 구체화
 - 특수학교 장애학생 문화예술활동 운영(10개교, 교당 10,000천원 운영비 지원)
- 장애학생을 위한 문화·예술 체험 기회 확대로 문화향유권 보장
 - 지역사회 문화·예술 시설과 문화·예술인의 재능기부 등을 활용한 장애학생 문화·예술 체험 방안 마련 권장
- 장애학생 글로벌 문화체험을 위한 국외현장체험학습 운영
 - 지원대상: 장애학생 및 보호자
 - 지원규모: 60명, 175,000천원
- 장애학생 문화예술거점센터 운영(2개 기관, 40,000천원)

2) 장애학생 체육활동 지원 강화

- 특수학교 교육과정 편성·운영 시 체육교육 내실화
 - 특수학교 체육활동 운영 지원(10개교, 교당 8,000천원)
- 장애학생 건강체육 활동 지원 거점센터 지원(1개 센터, 10,000천원)

- 교육부, 문화체육관광부 등 관계기관에서 개발한 자료를 적극 활용하여 장애·비장애학생 통합스포츠* 프로그램 운영 적극 장려

* 장애·비장애학생이 한 팀을 구성하여 진행하는 스포츠(통합축구, 통합농구, 통합볼링 등)

※ 전북장애인체육회의 생활체육 활동 및 통합체육수업 교실 적극 활용



지역교육청 및 학교 협력사항

- ① 장애학생 체육인재 발굴을 위한 장애 관련 체육대회 적극 참여 지원
- ② 지역교육청별 문화예술·체육 우수사례 발굴·공유 및 자체 행사 운영 권장
- ③ 전북 e-페스티벌 대회 활성화를 위한 지역교육청 및 특수학교 업무 담당자 지정
- ④ 특수학교 여건을 고려한 장애학생 체력회복 프로그램 운영
- ⑤ 국립특수교육원과 대한장애인체육회가 협업하여 운영하는 통합체육 직무연수 과정에 일반 교사가 참여할 수 있도록 권장
- ⑥ 관계기관(전북장애인체육회, 한국문화예술위원회, 한국관광공사 등)의 장애학생 지원 사업 적극 활용

추진목적

- ▶ 중도중복장애, 시·청각장애, 건강장애 등 장애유형·정도에 따른 개별 맞춤형 지원으로 특수교육대상학생의 학습권 보장
- ▶ 특수교육대상자 의료적 지원 및 행동중재 등 장애 특성을 고려한 지원 강화로 학생의 건강증진과 안전한 학교 환경조성

1) 건강장애학생 및 보호필요학생 교육 지원

※ ▲특수교육법 제15조(특수교육대상자의 선정), 제25조(순회교육 등) ▲ 특수교육법 시행령 제20조의2(원격수업의 운영), 20조의3(특수교육대상자를 위한 학급을 설치·운영 중인 의료기관 등에 대한 지원

- 건강장애학생 병원학교 및 실시간 원격수업 운영 확대
 - 건강장애학생 및 보호필요학생 지원을 위한 병원학교 운영 내실화
- ※ 운영기관: 전북대학교병원 한누리 병원학교
- 신청 절차: 소속 학교(초·중·고등학교)에서 병원학교로 직접 신청→ 병원학교에서 입급 확인서를 소속 학교로 통보
- 개별화된 학습지원, 심리·정서적 지원을 통한 학교생활 적응 도모
- 병원학교 운영위원회 운영 등을 통한 원활한 협력체계 구축
- 원격수업 수강 학생지원
 - 만성질환 등의 치료를 위해 연간 수업일수의 1/3 이상 결석 및 이로 인한 유급 위기의 건강장애학생과 보호필요학생에서 원격수업 수강 지원
 - 운영기관: 한국교육개발원, 꿈사랑학교
 - 개별화교육계획 수립: 소속교 담임, 특수교사, 원격교육기관이 상호 협력하여 건강관리계획을 포함하여 수립
 - 초·중등 교육과정 지원

- 정규 교과 콘텐츠 제공, 개별 맞춤형 교과 화상수업 지원, 생활 관련 상담 지원 등
- 초등학교(1일 1시간 이상 수강), 중·고등학교(1일 2시간 수강) 수업 참여
- 원격수업 수강 관련 절차
 - 수강 의뢰: 소속 학교장→전북교육청→운영기관
 - 원격수업 수강 명단 및 철회 명단 통보(운영기관→전북교육청→소속 학교)
 - 행정 사항 통보: 운영기관→전북교육청→소속 학교
- 학적과 성적처리 지침 내용
 - (학적 또는 출결) 학적은 소속 학교에 두고 출결은 위탁 교육기관의 원격수업 참여일수를 기본으로 함
 - 학교 출석 수업을 병행하는 경우, 소속 학교 출결과 병원학교, 원격수업 등 출결을 포함하여 처리할 수 있음
 - (평가) 수행평가, 지필평가 등 평가 당일 소속 학교에 출석함을 원칙으로 하며, 부득이한 경우 소속 학교 학업성적관리위원회의 결정에 따름
- 건강장애학생 및 보호필요학생의 담임(담당)교사 교육 강화
- 병원학교 및 원격수업 이용 학생 담임교사나 업무담당자 연수 연 1회 이상 실행(4월 중, 150명, 4,000천원)
 - ※ 병원학교 및 원격수업 이용 학생의 출결, 성적관리는 학교생활기록부 관리지침 준수
- 건강장애학생 교과교육, 심리적응지도 등을 위한 연수 강화
- 건강장애 선정 및 재선정
 - 특수교육운영위원회에서 의료적·교육적 진단을 고려하여 선정, 상급 학교 진학 시 특수교육운영위원회에서 재선정
 - ※ 건강장애 선정은 병명에 따른 선정이 아니라 특수교육운영위원회에서 개별학생의 의료적 진단 및 교육적 진단을 고려하여 선정

- 건강장애 특수교육대상학생 선정절차 진행 중에도 교육청에서 필요하다고 허가하였으면 선(先) 교육 지원 가능
- 학교 복귀 프로그램 운영 강화
 - 학교 또는 학생 대상별 학교 복귀 프로그램 운영지원을 통해 학교 적응력 신장 및 학업 격차 최소화 등 안정적 학생의 학교 복귀 지원
 - 학교 복귀 프로그램 운영할 때 소속 학교 교원, 교우들을 포함하여 운영 필요 (심리·상담 지원, 담임 또는 담당 교원 연수, 보호자 교육, 다양한 체험활동 등)
- 유의사항
 - 건강장애학생에 대한 개별화교육계획을 수립하여 병원학교, 원격수업 활용을 통해 수업일수를 확보하고 유급을 방지할 수 있도록 교원 연수 시 전달
 - 건강장애학생 소속 학교에서 교사와 학생을 대상으로 “건강장애 이해 증진” 자체 연수를 실행하도록 지원
 - 건강장애학생의 교육지원에 관한 상세한 정보를 보호자 등의 민원인에게 제공할 수 있도록 적극 홍보 및 관계기관 협력 확대
 - 정신질환 학생은 건강장애 선정과 원격수업 수강 지원대상에서 제외 안내
 - 학생이 치료 후 학교에 복귀하면 공문으로 반드시 원격수업 수강 해지 절차 안내(1/3 기준 유예기간 부여)

<건강장애 관련 용어 정리>

용어	용어의 정의
건강장애학생	만성질환으로 인하여 3개월 이상의 장기입원 또는 통원치료 등 계속 의료적 지원이 필요하여 학교생활 및 학업 수행에 어려움이 있는 학생
보호필요학생	건강장애 선정 대상자는 아니지만, 질병, 화상, 교통사고 등 심각한 부상으로 3개월 이상의 치료가 필요하여 불가피하게 장기결석(유급)이 예상되는 학생
병원학교	장기입원으로 인하여 학교 교육을 받을 수 없는 건강장애학생을 위해 병원 내에 설치된 학교, 교사 1인이 운영하는 학급 형태이나 여러 학급급, 학년의 학생이 함께 공부하기 때문에 병원학교로 통칭
원격수업	장기입원이나 통원치료를 인하여 학교 교육을 받을 수 없는 건강장애학생이나 보호필요학생들에게 인터넷을 통한 강의나 탑재된 콘텐츠를 활용하는 학습

<건강장애 전국병원학교 운영기관>

지역	병원학교명	대상 학생	전화번호
서울특별시	고려대학교구로 병원 남촌드림클래스	건강장애, 장기결석	02-2626-2808
	국립정신건강센터 참다울학교	정신질환	02-2204-0257
	삼성서울병원 병원학교	소아암·백혈병	02-3410-0847
	서울대학교 어린이병원학교	소아암·백혈병	02-2072-3543
	서울성모병원 어린이 학교	소아암·백혈병	02-2258-5313
	서울아산병원 어린이병원학교	소아암·백혈병	02-3010-6652
	연세암병원 병원학교	소아암·백혈병	02-2228-4733
	한국원자력병원 병원학교	소아암·백혈병	02-970-2893
	한양대학교병원 누리봄교실	소아암·백혈병	02-2290-8737
부산	동아대병원학교	건강장애	051-240-5616
	인제대학교 해운대백병원 병원학교	소아암·백혈병	051-797-0795
	인제대학교 부산백병원 병원학교	소아암·백혈병	051-890-6676
대구	경북대학교어린이병원 병원학교		053-200-2535
	계명대동산병원학교	건강장애	053-258-5827
	대동병원학교 나래교실	정신질환	053-746-7389
	영남대의료원병원학교	소아암·백혈병	053-620-3438
인천	인하대병원학교	건강장애, 요보호	032-890-2708
광주	전남대어린이병원학교	파견학교로 변경	062-222-0255
대전	충남대학교병원학교	소아암·백혈병	042-280-8298
울산	울산대학교병원 다솜병원학교	소아암·백혈병	052-250-8700
경기	국립암센터병원학교 밝은교실	소아암·백혈병	031-920-0968
	파주시티재활요양병원 한울빛교실	건강장애, 장기결석	031-870-1232
강원	강릉아산병원학교 희망교실		033-610-3930
충북	충북대병원학교 사랑의 꿈터	소아암·백혈병	043-233-0163 (청주혜화학교)
충남	국립공주병원학교	정신질환	041-850-5931
	단국대병원학교		041-550-6893
	아람메디컬병원학교	정신질환	041-424-8796
전북	전북대학교병원 한누리병원학교	소아암·백혈병	063)259-3202
전남	국립나주병원 느티나무병원학교	정신질환학생	061-330-4234
	화순전남대학병원학교	소아암·백혈병	061-379-7935
경남	경상대병원 어린이병원학교		055-750-9100
	양산부산대병원학교	소아암·백혈병, 신장장애	055-360-3502
제주	제주대병원학교	소아암·백혈병	064-717-2243

<병원학교 및 원격수업 입교 신청 절차>

내용		담당		시기
1	입교 신청서 공문 발송	원격교육기관	소속 학교 → 도교육청 교육혁신과	상시
		병원학교	소속 학교(수신처 2기관 지정) → 도교육청 교육혁신과 → 전북대학교병원 병원학교	
2	입교 대상자 서류 검토 및 확정	원격교육기관	도교육청	
		병원학교	전북대학교병원 병원학교	
3	입교 신청서 수합 및 공문 발송	도교육청 교육혁신과 → 원격교육기관		
4	입교 신청 공문 접수	원격교육기관, 병원학교		
5	회원 가입 안내	원격교육기관, 병원학교		
6	본인 회원 가입 (입교 완료)	학생		

※ 꿈사랑학교: 전자문서 발송의 어려움으로 메일과 전자문서 절차 병행

※ 소속학교에서 병원학교로 입·퇴교 신청할 경우, 전자문서로 절차 추진하되 2개 기관 수신처 지정

<병원학교 및 원격수업 퇴교 신청 절차>

내용		담당		시기
1	퇴교 신청서 공문 발송	원격교육기관	소속 학교 → 도교육청 교육혁신과	상시
		병원학교	소속 학교(수신처 2기관 지정) → 도교육청 교육혁신과 → 전북대학교병원 병원학교	
2	퇴교 신청서 수합 및 공문 발송	도교육청 교육혁신과→ 원격교육기관		
3	홈페이지 퇴교 안내	원격교육기관, 병원학교		
4	본인 회원 탈퇴 (퇴교 완료)	학생		

2) 중도중복장애학생 맞춤형 교육지원 확대

- 시설 접근성, 이동 편의성 등을 고려한 공간 및 위생시설, 신체 기능을 보완하는 보조공학적 지원 확대
- 중도중복장애학생 지원을 위한 프로그램 운영 지원
 - 특수학교(급) 대상으로 중도중복장애학생 맞춤형 프로그램 추진 계획 수립 및 안내(3월)
 - 맞춤형 프로그램 운영 신청 및 선정, 예산 교부(4월, 10교, 48,000천원)
 - 운영결과 사례 보고서 제출 및 사례 나눔 개최(11월)
- 중도중복장애 학급 교육과정 편성·운영 지원
 - 중도중복장애 학생의 특성, 교육적 요구와 필요를 고려한 생활기능중심 교육과정 편성·운영 지원
 - 학교 교육과정 편성·운영 시 체험활동, 방과후학교, 진로 및 직업교육 등에 소외되지 않고 참여하는 방안 마련

3) 의료적 지원이 필요한 학생을 위한 개별 맞춤형 지원 강화

- 공공어린이 재활병원(전주예수병원) 내 특수학급 설치를 통해 치료와 교육활동 병행을 위한 협력체제 구축(2025.3월 개원 예정)
 - 특수학급 공간 확보 및 시설구축 내용과 학급 편성 규모 협의
- 의료적 지원이 필요한 학생 지원(50,000천원)
 - 의료적 지원이 필요한 학생들의 특별건강관리지원 방법에 대한 현장 의견 수렴(1월)
 - 의료적 지원이 필요한 학생 현황 조사(3월)
 - 지원방법: 개별화교육지원팀 회의로 지원방안 협의 및 반영, 의료소모품 지원 물품 조사 및 의료인력 지원 방안 검토 중

※ 참고자료 「중도중복장애학생 의료적 지원사업 가이드북」, 교육부, 인천광역시 교육청, 2021.

4) 시·청각장애학생 지원

※ ▲특수교육법 제4조(차별의 금지), 제5조(국가 및 지방자치단체의 임무), 제11조(특수교육지원센터의 설치·운영), 제21조(통합교육) ▲장애인차별금지법 제14조(정당한 편의제공 의무)

- 지역 여건과 특성을 고려하여 시·청각장애학생 교육활동 지원 및 대체학습자료*의 원활한 공급을 위해 거점지원센터 설치·운영

* (시각장애) 전북맹아학교 / (청각장애) 전주특수교육지원센터

- 시각·청각 장애학생 대체학습자료 제공 확대
- 거점기관 중심 시각·청각장애학생 통합교육 및 교육지원 강화
- 거점기관과 지역의 관계기관 협력체계 강화

- 시·청각장애학생의 지원을 위한 담당교원 역량 강화 연수* 추진

* 의사소통 평가, 학습매체 평가, 보조공학 평가, 보행 평가 등

5) 행동중재 지원

※ ▲특수교육법 제2조(정의) 2, 제28조(관련서비스), ▲발달장애인 권리보장 및 지원에 관한 법률 제24조(재활 및 발달 지원)

- 행동중재 프로그램의 효과적인 지원을 위한 거점행동중재지원센터 운영
 - 권역별 거점 단위에서 대학, 의료기관 등과 연계를 통한 다양한 행동중재 프로그램 운영모델 개발·확산
 - 행동중재 우수사례 발굴·안내, 행동중재 전문가 양성 과정 연수, 행동중재 프로그램 컨설팅 및 성과 관리 등 추진

- 특수학교(급) 교사의 행동중재 역량 강화와 장애학생의 도전적 행동 문제에 대한 집중지원 확대
 - 특수교사를 대상으로 지역 여건과 현장 요구 등을 고려하여 다양한 방식*으로 행동중재 지원교사를 양성하고, 학교 내 행동중재 계획·실행·평가, 컨설팅 등 지원

* ▲(운영과정) 전문자격증 과정, 집중연수과정 등, ▲(운영방법) 권역별 거점 행동중재

지원센터와 연계, 대학 및 전문기관 위탁, 교육청 자체 추진 등

※ 전문가 양성 과정 참여 대상 자격, 역할, 선정방법 등은 시도교육청의 자체 기준 마련 추진

- 도전적 행동 문제에 대해 행동지원 전문가, 교육청 자문위원, 행동지원 전문기관 등과 연계하여 집중적 행동중재 지원 강화

※ 장애학생 사례관리 사업(프로그램) 운영 권장

- 교육청 행동지원전문가단*을 운영하여 행동중재 방법 등 컨설팅 제공

* (구성) 행동분석전문가, 교수, 행동지원 전문교사, 치료사, 상담사, 의사 등
(역할) 행동분석(행동에 대한 기능평가) 및 대처방안 지원 교원 연수 등 지원

- 가정-학교-사회에서 중재 일관성 및 연속성과 중재 효과를 높이기 위한 관계기관 연계·협력* 강화

* 가정-학교-발달장애인 거점병원·행동발달증진센터('22년 기준, 10개소) 등

- 학교, 가정과 연계한 행동지원 방안 등의 정보·상담 제공

< (참고) 장애학생 행동중재 참고자료 >

- ◆ 긍정적 행동지원 실행자료 (서울시교육청, 2021)
- ◆ 특수학교 심리안정실 운영 매뉴얼 (국립특수교육원, 2020)
- ◆ 장애학생 위기상황별 대처 행동 매뉴얼 (인천교육청, 2019)
- ◆ 장애학생의 문제행동 사례별 중재 가이드북·매뉴얼 (부산교육청, 2014)

☑ 지역교육청 및 학교 협력사항

- ① 교육지원청(특수교육지원센터) 학생의 건강과 안전에 필요한 사항 컨설팅 제공
- ② 특수학교(급)
 - 단위학교는 교과교육 외에 의학적 상담, 치료지원, 가족지원, 지원인력 지원 등 특수교육 관련서비스가 통합적으로 지원될 수 있도록 개별화교육계획을 수립하고, 학생의 심리·물리적 상태에 대한 지속 점검 실행
 - 특수학교 긍정적 행동지원단을 구성하여 운영
 - 특수학교 심리안정실 적극 활용
- ③ 시청각장애학생 교수·학습 지원체계 마련
- ④ 학교 내 의료적 지원을 위한 여건 개선
- ⑤ 행동중재 직무연수 적극 참여 및 지역 교육청 중심의 행동지원 실행

추진목적

- 방과후교육 지원을 통해 특수교육대상학생의 전인적 발달 및 부모의 사회 활동 참여 도모

※ ▲초·중등교육법 제32조 제1항 제6호 ▲특수교육법 제5조(국가 및 지방자치단체의 의무) ▲특수교육법 제26조(방과후 과정을 운영하는 유치원 과정의 교육기관) ▲유아교육법 제27조(방과후 과정 운영 등에 대한 지원)

1) 방과후학교 운영 강화

○ 방과후학교 운영내용

- 학교별 방과후학교 운영협의회를 조직하여 수요자의 의견을 반영한 프로그램 발굴* · 개설

* AI, SW, 음악, 미술, 체육 등 특화 프로그램 발굴·운영

- 특수학교: 교내 방과 후 과정 참여를 원칙으로 하나 부득이한 경우 관인 등록된 비영리기관에서 수강할 수 있음
- 일반학교: 특수학급 방과 후 과정과 일반 방과 후 과정 중 선택하여 참여하는 것을 원칙으로 하나, 부득이한 경우 관인 등록된 비영리기관에서 수강할 수 있음

○ 지원내용

- 지원대상: 특수교육대상학생(선정·배치 확인)
- 1개 프로그램당 월 60만원 지원(4명 이상*, 유치원 3명 이상)
 - 방과후과정 시간제 기간제 교사 배치된 유치원은 지원 제외
 - 특수학교 내부 방과후 프로그램비 지원 한도액

$$\{(\text{전체 학생수} - \text{외부 프로그램 참여학생}) / 4\text{명 또는 } 3\text{명}\} \times 600\text{천원} \times \text{운영월}$$

$$+ (\text{외부 프로그램 참여학생} \times 100\text{천원} \times \text{참여월})$$
 - 특수학교: 초3~전공과 4명 이상, 유~초2 3명 이상 운영
- 교내 일반·외부 방과후학교 프로그램 이용시: 1인당 월 10만원 범위 내 지원

- 유치원 특수학교 중 방과 후 과정 시간제 기간제 교사 지원 학급은 학생당 운영비 5만원 이내 지원

○ 유의사항

- 취학 유예한 특수교육대상학생은 지원대상에서 제외
- 방과후학교 지원, 방과 후 자유수강권, 유아학비(누리과정) 방과후과정비*와 중복 지원 불가

* 유아학비(누리과정) 방과후과정비 70천원 지원받을 경우: 특수교육대상학생 방과후운영비 100천원/-유아학비 방과후과정비 70천원/월의 차액 30천원/월 내 실비 추가 지원 가능

- 목적에 맞는 집행 및 복무 관리 철저

2) 방학 프로그램 운영

- 특수학교(급)와 특수교육지원센터를 거점으로 학생, 보호자의 요구와 지역 실정을 고려하여 다양한 방학 중 프로그램 운영 권장

3) 유치원 특수학교(급) 방과 후 과정 시간제 기간제 교사 지원

- 지원대상: 유치원 과정 특수학교(급)
- 지원기준: 방과 후 과정 1명 이상 운영 학급

[참고] 장애학생 교외 방과후활동 및 돌봄 관련 서비스

부처	서비스	돌봄 등 지원 내용
교육부	자유수강권	예술·체육, 진로·직업교육 등 분야 외부기관 이용권(바우처) 지급
	치료지원	물리치료, 작업치료 등 치료지원 및 보행훈련, 심리·행동 적응훈련 등 기타 특수교육 관련서비스를 제공 받도록 지원
보건복지부	발달장애인 방과후활동 서비스	만 6세 이상 18세 미만 발달장애인(지적·자폐성장애) 대상 월 44시간(월~토요일 09시~21시) 여가활동 및 자립준비활동 등 제공
	장애인 활동지원 서비스	만 6세 이상 ~ 만 65세 미만인 등록 장애인 대상 신변처리, 가사, 일상생활, 외출/이동/보조 등 활동지원
	장애아가족 양육지원	만 18세 미만 중증장애아동 가정대상 돌봄서비스 또는 휴식지원 프로그램 지원 ※ 연간 960시간, 장애인활동지원서비스 지원 대상자와 중복지원 불가
	장애아 방과후 보육료 지원	만 12세 이하 취방과후 학아동 중 방과후 어린이집을 1일 4시간 이상 이용하는 장애아동의 보육료 지원
	발달재활 서비스	만 18세 미만 장애아동의 건강한 성장발달을 돕기 위해 언어·청능·음악·미술·행동·심리·감각·운동재활 서비스(바우처) 지원



교육지원청 및 학교 협력 사항

- ① 보건복지부 '발달장애인 방과후활동서비스' 참여 안내
- ② 특수교육대상학생 방과후·돌봄 운영 현황 조사(학기별 1회)

추진목적

- 특수교육대상자의 교육적 요구를 고려한 두터운 특수교육 관련서비스 지원으로 교육 만족도 제고
- 각급학교의 정당한 교육편의 지원강화로 특수교육대상자의 교육활동 참여 보장

1) 특수교육 지원인력 운영

▲ 특수교육법 제28조(특수교육 관련서비스) ▲특수교육법 시행령 제25조(지원인력) ▲특수교육법 시행규칙 제5조(지원인력의 역할 및 자격) ▲병역법 시행령 제67조(사회복무요원의 복무기본교육 및 직무교육 등)

가. 특수학교(급) 특수교육 지원인력 관리

- 배치기준: 일반학급, 특수학급, 특수학교의 중도·중복장애로 인해 특수교육지원인력의 지원이 필요한 학생을 기준으로 운영
- 역할: 학교에 배치되는 지원인력은 교사의 지시에 따라 교수학습활동, 신변처리, 급식, 교내외 활동, 등하교 등 특수교육대상학생의 교육 및 학교활동에 대하여 지원 역할을 담당
- 특수교육지도사 활용
 - 특수교육지도사는 중도·중복장애학생 1~2명의 교육활동 지원만 하는 것이 아니라, 담당 교사의 지시에 따라 배치된 학교 및 학급의 특수교육 관련 활동과 학생지도에 대해 지원함
- 특수교육 지원인력 채용 시 장애인학대, 성범죄 등 범죄 이력 조사 등을 통해 자격조건 관리 강화

▶ 특수학급설치학교: 특수교육지도사를 특수학급에 배치·지원하고, 관리는 학교장, 담당은 특수학급 담임교사로 하고, 필요에 따라 일반학급과 특수학급에 탄력적으로 배치하여 운영한다.

▶ 특수학급미설치학교: 특수교육지도사를 일반학급에 배치·지원하고, 관리는 학교장, 담당은 특수학급 담임교사 또는 업무담당자로 한다.

▶ 특수학교사 특수교육지도사를 해당 학급에 배치·지원하고, 관리는 학교장, 담당은 학급담임교사로 한다.

< (참고) 특수교육 지원인력의 업무 >

- ▶ (근거) 「장애인 등에 대한 특수교육법 시행규칙」 제5조(지원인력의 역할 및 자격) ①항
 - ☞ 지원인력은 교사의 지시에 따라 교수학습활동, 신변처리, 급식, 교내외 활동, 등하교 등 특수교육대상자의 교육 및 학교 활동에 대하여 보조 역할 담당
 - ※ 시도교육청과 단위학교 등에서 이루어지는 방과후학교 프로그램 지원도 특수교육 지원인력이 담당하는 '특수교육대상자의 교육 및 학교활동'에 해당(법제처 법령해석 결과 안내, 특수교육 정책과-4022('18.8.20.))
- ▶ (주요업무) 교사의 지시에 따라 특수교육대상자의 교육과 학교 활동에 대해 지원역할 담당 ※
 - ※ 교사의 고유업무인 수업, 학생 지도, 평가, 상담 등은 지원인력이 대신할 수 없음
- (교수·학습활동 지원) 학습자료 및 학용품 준비, 이동 지원, 교실과 운동장에서의 학생활동 지원, 학습자료 제작 지원 등
- (개인 욕구 보조) 용변 및 식사지도 등 신변처리, 보조기 착용, 의복 착탈의, 건강 보호 등 안정된 학교생활을 위한 지원 활동
- (학교 적응 지원) 적응행동 촉진 및 부적응 행동 관리 지원, 또래와의 관계 형성 지원, 행동 지도를 위한 프로그램 관리 등

나. 특수교육 지원인력 역량 강화

- 특수교육 지원인력의 실무 역량 강화를 위해 장애학생 교육활동 및 일상생활 지원 등에 관한 연수 프로그램* 운영 확대

* (연수내용) 장애학생 인권보호, 장애유형별 일상생활 지원 방법, 복무규정 등

※ 국립특수교육원 「특수교육 지원인력 역량강화 기본 과정」 등 활용

- (신규 인력) 직무연수 30시간 이상 의무 실시(채용일로부터 1주일 이내)
- (기존인력) 도교육청 주관 원격 직무교육 강화(연5일 실시)

○ (신설) 특수교육보드미 자원봉사자 운영

채용유형	직종별 특성	비고
자원봉사제	-1일 봉사시간 조정 가능 -강사 및 근로자의 개념 아님	-학사일정에 맞추어 자율적으로 운영가능 -다양한 연령층의 자원봉사자 참여 가능

- 지원기간: 2023. 3. 1. ~ 2024. 2. 28.
- 지원대상: 특수교육대상학생 배치학교 중 자원봉사자가 필요한 학교
- 지원인원: 학기 중 25명 내외(연간 수업일수 190일 이내)

다. 사회복무요원 배치 및 교육 강화

- 사회복무요원의 전공과 적성, 특수교육대상학생의 장애유형 및 특성, 성별 (남학생 배정) 등을 종합적으로 검토하여 배치

복무분야	주 업무	부수 업무	복무형태	복무기관
장애학생 활동지원	초·중·고등학교 또는 교육지원청에 소속되어 장애학생에 대한 학습활동, 승·하차지도, 식사 등 지원	기관운영과 관련된 지원 업무 ※ 부수 임무 수행 조건 - 공익목적 수행범위 - 주 임무수행에 지장이 없는 범위 ※ 부수 임무 예시 - 청소, 제설작업, 행사지원 등 ※ 부수 임무 제한 - 혐오 및 사고위험 부여 - 풍속사범 단속	주간	(근무지) 교육청 및 유·초·중·고. 특수학교 (사립포함)

○ 장애학생 활동지원 분야 사회복무요원 직무교육 내실화

- 신규 배치 사회복무요원의 업무역량 강화를 위해 연수기관 등에 위탁하여 직무교육 실시 예정
- (신규요원) 지역교육청별 16시간 이상 직무교육 실시(배치 3개월 이내)
- (기존요원) 학교에서 연 2회 이상 직무교육(장애인권·직무역량 교육 등) 실시

< (참고) 사회복무요원 직무교육 실시 근거와 내용 >

▶ 사회복무요원 직무교육 실시 관련 근거

- 병역법 제33조의2(복무기본교육 및 직무교육 등)
- 병역법 시행령 제67조(사회복무요원의 복무기본교육 및 직무교육 등)

▶ 장애학생 활동 지원 분야 사회복무요원 직무교육 내용

- 시도교육청과 학교의 여건을 고려하여 직무교육과정(안)을 수립하여 추진하되, 장애 인권교육과 장애학생 활동지원 업무*에 대한 교육을 포함하여 실시

* 「사회복무요원 복무관리 규정」[별표1] 사회복무요원 분야별 임무 및 복무형태 등

: (세부과업) 학습활동, 일상생활지원, 보행 및 이동 지원, 운동 및 재활 지원, 차량 승하차 지도·식사 등

다. 특수학교 기숙사 생활지도사 및 간호사(간호조무사) 관리

- 특수학교 기숙사에 배치된 학생들의 기숙사 내 생활을 지원하기 위해 기숙사 생활지도사 및 간호사(간호조무사) 배치

※ 협조사항: 특수학교 생활지도사의 업무환경 개선을 위한 업무에 필요한 피복 지원 등
(예: 앞치마 등)

2) 치료지원 내실화

※ ▲특수교육법 제28조(특수교육 관련서비스) ▲특수교육법 시행령 제24조(치료지원), 제29조(기타 특수교육 관련서비스의 제공)

- 지원대상 : 특수교육대상 학생 중 치료지원이 필요한 학생
 - 의무교육 기관이 아닌 어린이집 등의 기관 재원할 경우 지원 불가
 - 취학의무 면제 또는 유예의 경우 지원 불가
 - 지원영역 및 내용
 - 물리치료, 작업치료, 언어치료, 청능훈련, 보행훈련, 기타(심리운동, 음악치료, 미술치료, 감각통합)
 - 의사의 처방 없이 이루어지는 물리치료, 작업치료 지원 불가
 - 보건복지부 발달재활서비스와 동일 영역일 경우 지원 불가
 - 지원방법
 - 치료지원 제공기관을 활용한 치료지원: 월 17만원 이내 실비 지원
 - 특수교육지원센터 치료사를 활용한 치료지원: 2023년 2명
- ※ 군산, 김제 지역만 해당(한시 운영사업으로 추후 종료 예정임)
- 제공 절차
 - 특수교육지원센터에서 진단평가를 통해 교육지원 의견 제시
 - 개별화교육팀에서 치료지원의 내용과 방법 결정
 - 치료지원 전자카드 '꿈활짝 카드' 사용 안내
 - 카드 신청 및 (재) 발급: 해당 지역 특수교육지원센터
 - 이용방법: 매월 1일 지원액이 포인트로 생성, 매월 말일 월 잔액 포인트 자동 소멸
 - 이용장소: 치료지원 전자카드 가맹점
 - 유의사항
 - 치료지원 관련 지침 숙지 및 중복 지원 방지 철저

- 치료지원 서비스 격차 완화 및 질 관리를 위한 여건 개선
 - 치료지원 제공기관의 적절성 평가와 모니터링 철저
- 치료지원제공기관별 치료지원 대상자의 장애유형·정도에 적합한 치료지원 서비스 강화를 위한 정기 행정점검 실시
 - 치료지원 대상자의 치료지원 내용, 방법, 발달사항에 대한 기록 관리 철저

< (참고) 치료지원 제공 절차 >

절 차	주 체	내 용
대상자 선정	→ 특수교육 운영위원회	→ ○ 특수교육대상자 선정 및 진단·평가 결과통지서에 치료지원 내용 명시
↓		
학교 안내	→ 개별화교육지원팀	→ ○ 개별화교육계획에 치료지원 관련 내용 (영역 방법 등) 포함하여 작성
↓		
계획 및 신청 안내	→ 도교육청/교육지원청	→ ○ 치료지원 계획 및 치료지원 신청 안내
↓		
치료지원 신청	→ 소속 교(원)	→ ○ 치료지원 신청서 제출 및 이용 안내 [유초중고등학교 → 교육지원청] [특수학교 → 전라북도교육청]
↓		
치료지원 실시	→ 대상자 및 학부모	→ ○ 꿈활짝카드 발급 [유초중고등학교 → 교육지원청] [특수학교 -> 자체발급] ○ 꿈활짝카드 수령 후 치료지원 실시

3) 정당한 교육편의 지원

※ ▲특수교육법 제28조(특수교육 관련서비스) ▲장애인차별금지법 제14조(정당한 편의제공 의무) ▲특수학교시설·설비기준령 제5조(안전 및 편의시설·설비의 종류 및 기준) ▲장애인·노인·임산부 등의 편의증진보장에 관한 법률 제3조(편의시설 설치의 기본원칙)

- 특수교육기관-지역 보조기기센터 간 연계체계를 구축하여 학교 방문형 ‘찾아가는 보조기기 서비스’ 제공

* 보조기기 수리·세척, 교직원 및 장애학생 대상 보조기기 활용교육 등

- 정당한 편의 제공을 위한 예산 확보

- 도내 모든 학교의 장애학생에 대하여 정당한 편의가 제공될 수 있도록 각급학교 편의시설 설치 홍보 강화 및 자체 예산 확보 권장

※ 2022. 장애인 편의시설 설치율: 전북 96.5%(’20년 95.6% → ’21년 96.4% → ’22년 96.5%)

4) 특수교육대상학생 통학 지원

- 학교별 특수교육대상학생의 취학 편의를 위한 통학 차량 지원, 통학비 지원 등 통학 지원 대책 마련

- 지원 대상

- 특수교육대상학생 중 학교통학버스 노선 외의 원거리를 통학하는 경우
- 특수교육대상학생 중 중증장애로 자가용을 이용하여 통학하는 경우
- 위 지원 대상 학생 중 독립적 통학이 어려워 등·하교를 동행하는 보호자

- 제외 대상

- 도보 통학생 및 도보 통학이 가능한 거리에서 자기 차량을 이용하여 통학하는 경우
- 기숙사에 거주하는 특수교육대상자(단, 월요일과 금요일 등 정규 입·퇴사일의 통학비에 한하여 지급, 통학비 기준에 따름)
- 통학버스 이용이 가능하나 학생 또는 보호자의 의지로 자가용 또는 기타 교통수단으로 통학하는 경우
- 사립유치원 특수교육대상유아 의무교육비 지원 대상자(의무교육비에

통학비 포함)

- 국가·지방자치단체 등 타 기관에서 통학 관련 지원을 받는 경우
- 취학유예자, 무료통학버스 이용자

5) 특수교육대상유아 의무교육비 지원

- 지원대상
 - 특수교육대상자로 선정·배치된 유아
 - 사립유치원에 취원 및 재원 중인 만3~5세 특수교육대상유아 중 무상교육 미희망 유치원 재원 중인 유아
- 제외대상
 - 무상교육 희망 유치원 취원 및 재원 중인 특수교육대상유아(무상교육비와 중복 불가)
 - 특수교육기관(특수학교(급))에 취원 및 재원 중인 특수교육대상유아
 - 취학의무 유예자
 - 사립유치원이 아닌 기관은 지원 대상에서 제외 (어린이집 등)
- 지원내용
 - 운영방식: 유아학비 등 지원을 통한 지원방식 일원화
 - 무상교육 희망 유치원: 유아학비(교육과정+방과후과정) + 무상교육비
 - 무상교육 미희망 유치원: 유아학비(교육과정+방과후과정) + 의무교육비 차액분
 - 특수교육대상유아 지원 차액분은 교육지원청 교육지원과(특수팀)에 신청

- 2023학년도 특수교육대상 유아 교육비 등 지원 내용 -

무상교육 희망여부	특수교육대상유아								계
	기본(전체유아 동일)				차액분(특수팀 별도 지원)			학부모 부담	
	유아학비		무상 교육비	소계	방과후비	의무교육비 (차액분)	소계		
	(교육과정 비)	(방과후비)							
희망	280	70	135	485	30*	0	30	0	515
미희망	280	70	0	350	30*	101**	131	0	481

* 방과후 운영비: 30천원/월* 이내 실비 추가 지원

100천원/월(특수교육대상학생 방과후지원비) - 70천원/월(유아학비 방과후과정))

** 381천원/월(당초 특수교육대상유아 의무교육비) - 280천원/월(유아학비 교육과정비)

○ 유의사항

- 취학 유예한 특수교육대상학생은 교육비를 지원하지 않으므로, 초등학교 취학유예가 되지 않도록 적극적으로 조치
- 누리과정 지원비 또는 지방자치단체의 지원금을 제외하고 신청할 수 있도록 철저히 확인
- 의무교육비를 지원받는 특수교육대상 유아는 매월 교육과정 운영 일수의 15일 이상을 출석해야 함(15일 미만 출결 할 때 날짜로 계산함)
- 무상교육 미희망 유치원 유아 1인당 학비가 월 101천원(381천원-280천원) 초과하는 경우에도 개인에게 추가 징수하지 않도록 조치

✔ 지역교육청 및 학교 협력사항

- ① 특수교육지도사 배치기준을 준수하여 특수교육지도사의 정원 관리 철저
 - 근무: 방학 중 비상시 근무 직종임
 - 근무일수: 기존 연봉체계의 일급 단가 및 연봉기준일 수(290일)는 폐지되고 월급체제로 전환(2014.1.1.)됨
- ② 근로시간 준수 철저
 - 주 근로시간 40시간 준수, 12시간 한도 연장근로 가능
 - 1박 2일 이상 숙박형 체험학습에 특수교육지도사를 동반하는 경우 휴게시간에 학생지원 업무를 하지 않도록 주의
- ③ 특수교육지원인력에 대한 장애학생 인권보호 연수 강화(국가인권위 권고사항)
- ④ 특수교육지도사의 방과후학교, 돌봄지원이 고유업무이므로 방학 중에 실행되는 방과후학교 운영 시 참여하는 특수교육대상학생을 위한 지원 실행
- ⑤ 특수교육지원인력에 대해 행·재정업무 역할 부여 금지
- ⑥ 사회복지요원 배치·관리 및 교육 강화
 - 사회복지요원은 남학생을 담당하도록 배치하여 여학생 지원에 따른 민원 발생 예방
 - 사회복지요원 배치 관련 규정 준수 확인 철저
 - ※ 사회복지요원 소집업무 규정 제24조(사회복지시설 등의 지정 제한) 확인
 - 특수학교 배치 사회복지요원 대상, 병무청 복무지도관의 현장 점검(연 2회)
 - 신규배치 사회복지요원들의 업무 적응을 위해 위탁교육에 참여할 수 있도록 적극 협조
- ⑦ 장애인 편의시설 설치현황 정보공시 안내('23.5.)
- ⑧ 각급학교 장애인 편의시설 설치현황 전수조사 결과 제출('23.11.)

추진목적

➤ 특수학교(급) 안전교육 및 관리 강화를 통한 안전한 교육환경 조성 및 안전의식 고취

※ ▲학교안전사고 예방 및 보상에 관한 법률 제8조(학교안전교육의 실시) ▲학교안전교육 실시 기준 등에 관한 고시 제3조(학생 안전교육), 제4조(교직원 등 안전교육)

1) 장애학생 등·하교 안전 계획 수립·운영

- 특수학교의 학교교육계획에 장애학생 등·하교 안전 계획 수립·운영

※ 통학로에 장애학생 보호 인력 배치, 장애학생 자기보호능력 계발을 위한 교육 계획 등 포함

- 장애학생의 안전한 이동을 위한 통학 환경 개선(학교 주변 불법 주·정차 단속 등)

2) 지역사회 자원을 활용한 체험 중심 안전 교육 실시

- 재난 상황별(교통사고·화재·지진 등) 실질적* 안전 대피 훈련 실시

* 해당 학교 특수교육대상학생의 장애유형과 정도, 주변 환경을 고려하여 훈련 실시

※ 소방서, 경찰서 등 지역 관계기관과 연계한 안전 훈련 실시 권장

- 학생 장애 정도를 고려하여 학교 단위 재난 대응 매뉴얼 정비

※ 장애학생을 위한 재난대응 매뉴얼(교육부·경남특수교육원), 학교안전정보센터(교육부), 국민안전포털(행정안전부) 누리집의 참고자료 활용

3) 교내 안전사고 예방활동 강화

- 특수학교 안전사고 예방을 위한 계획 수립·점검 강화

※ 「교육시설 등의 안전 및 유지관리 등에 관한 법률」 제13조(안전 점검의 실시결과 보고 등)에 따라 안전 점검 연 2회 이상 실시

※ 학교시설 안전관리 기준 미달 특수학교는 시설 연간 정비계획 수립·시행

- 학교별 학생의 장애유형 및 정도를 고려한 감염병 예방·관리 계획 수립·시행

- 학교 내 감염병 관리조직 구성, 단체사고 및 집단 감염 예방·관리 철저

※ 손 씻기 등 개인위생 수칙 안내, 환기·소독실시 등

- 특수학교(급)의 노후된 시설 개선 및 취약지역 CCTV 설치 확대

- 특수학교 재난위험 시설 해소 및 소방안전시설 개선 지원

4) 학교주변 위험환경 개선 노력 지속

- 학교보건 등 관련 부서 및 지자체와 협조하여 공단지역 악취·소음·먼지 등 피해, 송전탑 설치 지역 등 학교 주변 위험환경 개선에 대한 대책 마련



교육지원청 및 학교 협력사항

- ① 장애학생 안전 강화를 위해 특수학교와 관할 경찰서, 소방서 간 협의체 운영 지원
- ② 「학교안전교육 실시 기준 등에 관한 고시」에 따른 장애학생 학년별 안전교육(교육 시간, 안전교육 내용 및 방법 등) 및 교직원 등에 대한 학기별 안전교육 실시 결과 보고
- ③ 단체사고 및 집단 감염병 발생 시 보고 철저
- ④ 특수학교(급) 노후시설 및 수업환경 개선 추진



IV. 지역사회 연계 진로·직업교육 활성화



Ⅳ. 지역사회 연계 진로·직업교육 활성화

추진목적

- ▶ 장애학생 미래생활 역량(자립생활 및 직업재활 역량 등) 강화
- ▶ 개인의 진로 희망에 따른 사회 참여 기회(진학, 취업 등) 확대

※ ▲특수교육법 제23조(진로 및 직업교육의 지원), 제24조(전공과의 설치·운영) ▲산업교육진흥 및 산학협력 촉진에 관한 법률 제2조(정의), 제36조(학교기업) ▲직업교육훈련촉진법 제7조(현장실습), 제25조(지도·점검) ▲산업재해보상보험법 제123조(현장실습생에 대한 특례) ▲산업안전보건법 제166조의2(현장실습생에 대한 특례), ▲진로교육법 제9조(진로전담교사) ▲초·중등교육법 시행령 제92조의3(학점제의 운영 등)

1 지역사회 기반 진로·직업교육 지원

1) 지역 기반 활용 진로탐색 및 진로체험 강화

- 학생 맞춤형 진로체험 기회 확대
 - 지역사회 장애인 직업재활 전문기관을 활용하여 진로체험활동 지원 강화
 - 전북발달장애인훈련센터 연계 직업체험관 운영 지원(고, 전공과 중심)
 - ‘꿈길(<https://www.ggoomgil.go.kr/gadmin>)’을 활용하여 장애학생 맞춤형 진로체험활동 지원 강화('23, 1인 진로체험활동 평균 횟수 3회)
- 장애학생 진로탐색 프로그램 지원
 - 호남권 27개교('23, 선도교육청: 전북), 찾아가는 진로체험 버스 운영
- 전북발달장애인훈련센터 직업체험관 연계 운영(외식서비스 외)
- 진로교육 연계 강화
 - 진로교육 집중학년·학기제 운영 : 초등학교 5, 6학년 과정에서 진로체험 중심의 진로연계학기 운영('23, 2교)
 - 학교(급)간 연계 진로교육 활성화 : 초등학교 진로교육 집중학년·학기제, 중학교 특수학교 자유학기제, 고등학교 직업교육 중점학교 등과 연계 운영('23, 1교)

- 장애학생 대학생활 체험 운영 내실화
 - 장애학생 대학생활 체험 참여대학 확대('23, 4교)
 - 대학 진학 희망자의 요구를 반영한 체험 프로그램 운영
 - 교육청-대학 협력 체제 확립
- 직업기능 강화를 위한 진로체험 활동 지원
 - 전국 장애학생 진로드림 페스티벌(주관: 전남, 장소: 여수, 10월 예정)
 - 전북교육청 하루 장터(하반기) 등

2) 특수교육대상학생 특화 진로·직업 교육과정 지원

- 현장 중심 직업교육 중점학교 활성화
 - 직업 탐색, 직업 실습 기회 제공을 위한 특수학교 직업 교육과정 운영 지원
 - 특수교육 기본 교육과정 고등학교 학점 배당 시, 교과(군)별 50% 범위 내 시수를 감축하여 ‘진로와 직업’으로 편성·운영하되, 고교학점제와 연계 가능('23, 2교)
- 통합형 직업교육 거점학교 활성화
 - 고등학교 특수학급 중심 미래교육 기반 직업교육 강화('23, 3교)
- 특수학교 중증장애학생 진로·직업교육 활성화
 - 지역 특성과 장애유형·정도를 고려한 직업교육 모델 개발
 - 디지털 기반 교육, 학교방문형 직업체험, 지역사회 연계 활동 등 다양한 방법으로 운영('23, 9교)
- 학교기업 선화 체험관 운영 활성화
 - 외부기관 방문 현장실습 확대, 미래사회 적합 체험종목 개발과 운영지원
- 지역 대학 연계 전공과 운영
 - 실용성과 취업률 향상을 위한 대학 연계 전공과 교육과정 운영('23~'24, 방안 및 모형 개발)

1) 진로·직업교육 현장 지원 강화

- 장애학생 원스톱 지역 협의체 운영
 - 특수교육대상학생 학습중심 현장실습 운영 지침 개정
 - 현장실습 점검, 현황 분석에 따른 현장실습 운영 내실화
 - 지역사회 내 직업실습 기관 개발과 기반시설 구축
 - 직업 관계기관 협력 우수 산업체 지정 및 다양한 직업 분야(금융기관 및 공공기관 등)의 실습·취업 기관 확대
- 장애학생 진로·직업 역량 강화
 - 에듀테크 기반 진로·직업 역량 강화를 위한 진로·직업 담당자 연수('23, 2회 이상)
 - 전북발달장애인훈련센터 연계 직무연수('23, 방학 중)
 - 진로직업 교사 연수회 지원(10팀, 팀당 1,500천원)
- 특수학교 진로전담교사 전문성 강화와 역할 제고

진로전담교사

□ 진로교육법 시행령 제4조에 의해 중학교, 고등학교 및 특수학교(중학교 또는 고등학교 교육과정 운영 부분으로 한정한다. 이하 같다)의 진로전담교사는 교육부령으로 정하는 과목이 「교원자격검정령」 제4조에 따라 담당과목으로 표시(부전공과목으로 표시된 경우를 포함한다)된 교원자격증을 보유한 교사로 배치하여야 한다.

□ 「교원자격검정령」 제4조 및 동법 시행규칙 제2조에 따라 '진로진학상담' 과목으로 표시된 교사 자격증을 갖춘 특수학교의 중등학교 과정을 담당하는 교사

- 운영 지침 정비('23), 전문성 함양 연수(국립특수교육원 등)
- 고교학점제와 연계한 진로설계 지원 등

2) 장애학생 산업체 도제교육형 현장실습 지원

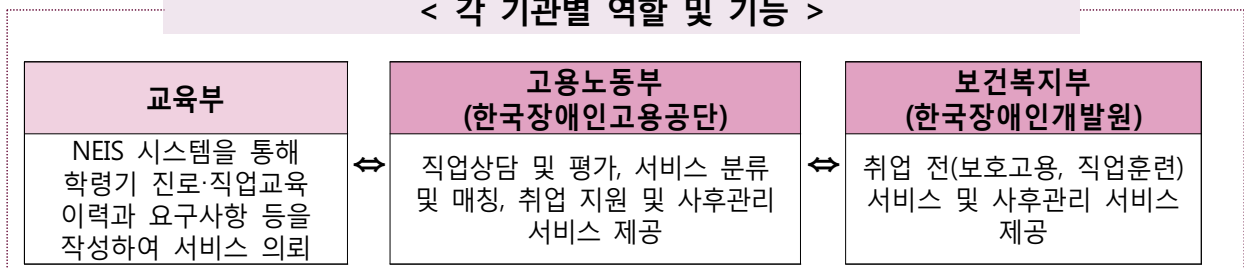
- 산업체 도제교육형 현장실습 내실화
 - 학교-산업체간 직무체험형 현장실습 분야 발굴('23, 6개 분야)
- 산업체 도제교육형 현장실습 운영 지원 확대('23, 10기관)

1) 특수교육대상학생 취업 지원 확대

- 장애학생 진로취업지원시스템 활용
 - 적성과 소질에 따른 진로·직업교육 강화
 - 장애학생 취업 지원 서비스 제공 및 이력 관리를 위해 관계부처(교육부-고용부-복지부) 장애학생 진로취업지원시스템 활성화
 - (시행: 2022.3월) 취업지원 시스템을 활용*한 취업정보 공유

* 교육지원청 담당자 지정 운영 등

< 각 기관별 역할 및 기능 >



- 취업 지원 서비스 확대를 통한 관계기관 협력
 - 고용노동부 연계 일배움 프로그램 참여 확대로 일자리 확보
 - ※ ('22) 고3, 전공과 대상 일배움 프로그램 → ('23) 고1~3, 전공과 대상
 - 보건복지부 연계 일배움 프로그램 참여 확대와 취업 유지 도모
 - 복지일자리(특수교육-복지 연계형)의 직무 다양화 및 참여자 확대

2) 장애학생 맞춤형 일자리사업 활성화

- 학교 내 일자리사업 활성화
 - 교육기관 내 장애학생 희망드림 직업실습 운영 내실화
 - 미래사회 수요에 부합되는 직무 개발 및 운영 지원('23, 9교)
- 장애학생 현장중심 맞춤형 일자리사업 지원
 - 한국장애인개발원(장애인종합복지관) 협력 일자리사업 활성화('23, 2기관)

- 특수행정실무사 배치 확대로 고용률 향상 지원
 - 교육기관 내 특수행정실무사 연차적 확대('23, 70명 운영, '25까지 매년 5명씩 증가)

3) 장애학생 직업실기 역량 강화

- 자격증 취득 과정 지원을 통한 장애학생 직업실기 역량 강화
 - 직업실기 역량 강화 운영(자격증 취득 운영) 현황 공유
 - 직업 관련 자격증 취득 분야 발굴('23, 5개)



교육지원청 및 학교 협력사항

- ① 특별교부금 국가시책사업 및 교육청 자체 사업 등을 포함한 '장애학생 진로·직업교육 운영 계획' 수립·운영('23.2~3.)
 - 특수학교 학교기업과 통합형 직업교육 거점학교 운영 지원, '학교·공공기관·대학 내 일자리', '특수교육-복지 연계형 일자리' 등 일자리사업 추진 계획 포함하여 수립
- ② 고등학교 및 전공과 졸업자 진로 현황 파악('23.3)
- ③ 개별화교육계획에 학생의 진학 및 성인생활 준비를 위한 '개별화 진로 및 직업교육 계획'을 포함하여 작성하도록 권장
- ④ 장애학생 진로·직업 이력 관리를 위한 나이스 장애학생 진로취업지원시스템 활용 안내('23.3.)
- ⑤ 장애학생 현장실습 운영·점검 철저('23.4~11.) 및 결과 제출('23.12.)
- ⑥ 장애학생 일자리 참여 기회 확대를 위한 관계부처 일자리 수요 조사('23.12.)
- ⑦ 특수교육 진로·직업 분야별 사업 운영 평가회('23.12.)

VI. 2023년도 특수교육 관련 행사 및 기타 행정사항

1

교육부(국립특수교육원) 특수교육 관련 행사

1) 2023년 전국 장애학생 e페스티벌

- 일시: 2023. 9. 5. ~ 9. 6.(예정)
- 장소: 미정
- 주최: 국립특수교육원, 한국콘텐츠진흥원, 넷마블문화재단
- 후원: 교육부, 문화체육관광부
- 주요내용: 특수학교(급) 학생 정보경진대회 및 e스포츠대회 등
- 참석대상: 특수학교(급) 학생, 일반학생, 보호자, 특수교육교원, 시도교육청 및 관계기관 담당자 등 약 1,500명

2) 2023년 전국 장애학생 진로드림 페스티벌

- 일시: 2023. 9. 20. ~ 9. 21.(예정)
- 장소: 전라남도 여수(예정)
- 주최: 교육부
- 주관: 전라남도교육청
- 대상영역: 감각장애(시각·청각장애)와 지체장애
- 참가대상: 전국 감각·지체장애 특수학교(급) 고등학교 과정 학생

3) 2023년 전국장애학생체육대회

- 일시: 2023. 5. 16. ~ 5. 19.
- 장소: 울산광역시(울산종합운동장 등)
- 주최: 대한장애인체육회
- 주관: 울산광역시, 울산광역시교육청, 울산광역시장애인체육회
- 후원: 문화체육관광부, 교육부
- 경기종목: 골볼, 보치아, 수영, 씨름, 육상, 축구, 탁구, e스포츠, 실내조정 등
- 참석대상: 전국 장애학생(초등학교부, 중학교부, 고등학교부), 특수교육교원 등

2 기타 행정 사항

1) 2023년 특수교육 실태조사(VI)

- 대상: 특수교육대상자 보호자, 학교 관리자, 교사, 중단조사 패널
- 기간: 2023. 6.~8.(예정)
- 내용: 특수교육대상자의 성·연령·장애유형·장애정도별 현황, 특수교육기관 교육과정 운영 실태 등 7개 부문 조사
- 방법: 온라인조사(교원), 대면조사(보호자)
- 수행기관: 국립특수교육원

2) 2023년 특수교육통계 조사 실시

- 대상: 시도교육청, 교육지원청, 특수학교 및 특수교육대상자 배치 일반학교
- 기간: 2023. 4.
- 내용: 특수교육대상자, 특수교육 기관 및 교원 등 특수교육 관련 주요 현황
- 방법: 나이스 통계 자료 입력 및 점검, 제출 기한 준수
- 제출처: 국립특수교육원

3) 2023년 특수교육 연차보고서 작성 자료 제출

- 대상: 시도교육청, 교육지원청 등
- 기간: 2023. 6.
- 내용: 특수교육 관련 현황에 대한 보고서 국회 제출
- 방법: 엑셀 서식 자료 입력 및 점검, 제출 기한 준수
- 제출처: 국립특수교육원

4) 2023년 특수교육대상자 인권 실태조사 실시

- 대상: 특수교육대상자(초4~전공과), 보호자, 교원
- 기간: 2023. 5.~10. (예정)
- 내용: 장애인 등에 대한 특수교육법 시행령 제8조 제3항에 관한 사항
- 방법: 조사시스템을 활용하여 온라인, 대면조사 실시
- 주관교육청: 서울특별시교육청
- 수행기관: 한국청소년정책연구원

2023 전북 특수교육 운영계획

발행일 / 2023.1.

발행처 / 전라북도교육청 교육혁신과

주소 / 우) 55065 전북 전주시 완산구 홍산로 111