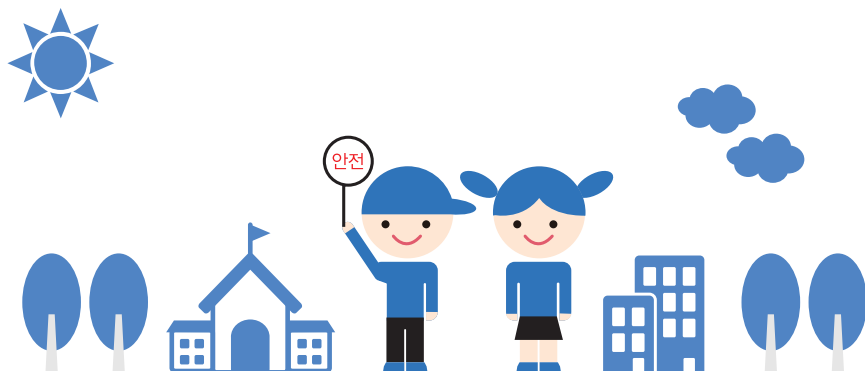


부 록

1. 위기상황 신고
2. 비상 대비 물자 준비 요령
3. 학교(급) 안전수칙
4. 우리 집 생활안전 메모
5. 안전공제회
6. 안전 체험 교육기관
7. 성폭력 · 안전사고 관련 EBS 콘텐츠 목록
8. 참고 사이트 및 출처



1

위기상황 신고

가. 응급 구조요청 방법

- 사고현장 및 부상자의 위치를 정확히 알린다.
- 현재 부상자의 상태와 신고한 본인의 연락처 등을 알린다.
- 어떤 사고가 발생했는지 구체적으로 설명한다.
- 구조요원들이 현장을 신속히 찾을 수 있도록 안내한다.

나. 신고 전화번호

- 전라북도교육청 : 063-239-3114, 063-239-3115(야간)
- 화재/전기/가스사고, 조난사고, 구급신고 : 119(소방방재청)
- 아동학대 신고 : 112(경찰청)
- 교통사고 : 112(경찰청)
- 범죄신고 : 112(경찰청)
- 해양 긴급 신고 : 122(해양경찰청)
- 전기안전 상담 : 1588-7500(한국전기안전공사)
- 부정, 불량식품 신고 : 1399(식품의약품안전처)
- 성폭력·아동폭력 학대 신고 : 1366(여성 긴급 전화), 112(경찰청)
117(여성, 학교폭력피해자 등 긴급지원센터)
- 금연학교 : 02-2210-3145(삼육서울병원 5일 금연학교)
02-2632-5190(한국금연운동협의회)
- 인터넷 중독, 스마트폰 중독 : 1599-0075(인터넷 중독 대응센터)

2

비상 대비 물자 준비 요령

가. 가정 내 평시 비상대비 물자 준비 요령

(1) 비상식량

- 레토르트 밥/죽
- 라면
- 건빵, 말린 과일 등(불을 이용하지 않고 먹을 수 있는 식품)
- 통조림, 사탕, 초콜릿
- 마실 물(휴대성 좋은 페트병, 1인 하루 3리터)

(2) 응급약품

- 처치에 필요한 재료(붕대, 반창고, 밴드 등)
- 처치에 필요한 기구(가위, 핀셋 등)
- 먹는 약(진통제, 해열제, 소화제 등)
- 바르는 약(소독약, 연고, 벌레 물린데 바르는 약 등)
- 알레르기, 천식, 아토피 등 평소 응급 상황 시 복용했던 약

(3) 생활용품

- 담요
- 의류(옷, 속옷, 수건, 방한복 등)
- 화장실 휴지
- 생활용수
- 생리용품
- 물이 필요 없는 샴푸
- 공구류(삽, 쇠지레, 톱 등)
- 비닐 주머니

(4) 비상소지품

- 휴대용 라디오
- 손전등(가능한 1인 1개씩)
- 예비 건전지(라디오, 손전등 용)
- 휴대전화(충전기 포함하여 준비)

- 헬멧, 방재모자(가족 수 만큼 준비)
- 필기구(펜, 메모지), 양초

(5) 귀중품

- 현금
- 신분증
- 카드
- 예금통장
- 인감도장
- 보험증서

(6) 주방용품

- 휴대용 가스레인지, 냄비
- 일회용 식기(종이컵, 종이접시, 나무젓가락 등)
- 칼, 깡통따개
- 라이터, 성냥

(7) 유아용품

- 분유, 젖병, 종이 기저귀, 물티슈, 화장지

나. 행동 요령

- 음식물은 가급적 조리가 필요 없고 통조림으로 되어있는 식품을 선택하고, 정기적으로 유통 기한을 확인하여 교체한다.
- 라디오, 휴대폰 배터리는 충분히 준비해 둔다.
- 한 사람당 최소한 한 벌씩 두툼한 옷과 튼튼한 신발을 준비해 둔다.
- 의약품은 가족 구성원의 특성을 고려 어린이나 노약자에 맞는 약품을 추가적으로 준비하고 환자가 있다면 최신 처방전 및 의약품을 준비한다.
- 대피 시에는 보험증서, 계약서, 여권 등 중요서류도 함께 챙긴다.
- 화생방전 대비물품을 준비하되 가정에서 쉽게 구할 수 있는 대체물품을 활용한다.

◆ 화생방전 대비물품

방독면 또는 수건, 마스크, 보호 옷 또는 비닐 옷, 우의, 방죽장화와 장갑 또는 고무장화와 장갑, 해독제, 피부 세독제 또는 비누, 합성세제, 충분한 접착테이프(창틀, 문틀 밀폐용)

3 학교(급) 안전수칙

가. 학교생활 중 자주 발생할 수 있는 위험한 사고에 대하여 생각해 봅시다.

● 언 제 :

.....

● 어 디 서 :

.....

● 어 땡 게 :

.....

어떻게 하면 이런 사고를 예방할 수 있을지 생각해 봅시다.

나. 친구들과 함께 발표한 내용을 정리하여 안전한 학교(급)을 위해 꼭 지켜야 할 학급안전수칙을 만들어 봅시다.

● 수칙1 :

.....

● 수칙2 :

.....

● 수칙3 :

.....

● 수칙4 :

.....

● 수칙5 :

.....

4 우리 집 생활안전 메모

가. 가족 리스트

- 각 가족 구성원에 대해 다음의 정보를 기입하고 최신으로 유지하세요.

성 명	생년월일	전 화	휴대전화	혈액형	중요 의학정보

나. 대피 장소

- 비상 상황 발생 시 대피 장소를 확인하세요. 또한 가족이 흩어졌을 경우 어디에서 만날지 가족의 집합 장소를 결정해 두세요.
- 가족들이 흩어졌을 때 집합 장소는?
- 기타 중요 전화번호 및 정보

5

안전공제회

가. 공제급여 신청 안내

- 다음의 정보를 기입하고 최신으로 유지하세요.

1단계	학교안전사고 발생	- 학교안전사고 발생 시 지체 없이 공제회로 사고발생통지 (http://www.schoolsafe.or.kr)
2단계	사고발생통지 접수	- 공제급여지급대상 사고 → 접수 - 공제급여지급대상이 아닌 사고 → 반려
3단계	공제급여청구	- 사고발생을 통지하여 접수된 사고에 대해 공제급여 청구
4단계	공제급여 심사	- 관계 법률 규정에 의해 공제급여 심사
5단계	지급 결정	- 공제급여를 청구 받은 날부터 14일 이내에 공제급여의 지급 여부를 결정. 단, 조사의 필요성 등 정당한 사유가 있어 14일 이내에 공제급여의 지급 여부 결정이 어려운 때에는 14일 연장
6단계	결정금액 송금	- 공제급여 청구서에 명시된 학부모 통장으로 송금 - 학교에는 공제급여 지급 결정 공문 발송
7단계	심사청구	- 공제회의 공제급여 결정에 대하여 불복이 있는 자는 학교 안전공제보상심사위원회에 심사청구

나. 궁금증 알아보기

- Q : 교사가 학교교육계획에 없던 야외활동을 학교장 결재 없이 하다가 일어난 사고에 대해서도 보상은 지급되나요?
- A : 학교교육활동 중 발생하는 천재지변에 의한 사고라면 보상대상이 된다. 그런데 천재지변에 의하여 학교의 시설물 등이 손괴되고 그로 인해 손해를 입었다면 교육시설재난공제회가 보상하게 된다. 교육시설재난공제회가 보상하는 경우를 제외하고 교육활동 중 천재지변에 의하여 직접 피공제자가 입은 손해는 학교안전공제회가 보상하게 된다.

6

안전 체험 교육기관

가. 안전체험 교육 실시 기관

- 전라북도 119안전체험관 : 전북 임실군 임실읍 호국로 1630, 063-290-5664



이용방법

- 전북 119안전체험관을 이용하고자 하는 고객은 체험 희망일 1일전까지 인터넷 홈페이지, 전화를 통해 날짜 및 시간 등을 사전예약해야 합니다. (단, 예약 미달시에는 현장 예약 가능)
- 전북 119안전체험관 이용인원은 각 동별 수용범위에서 운영함을 원칙으로 합니다. (단, 이용자 편의와 시설의 원활한 운영을 위하여 인원을 조정할 수 있다)
- 재난종합체험동은 초등학교 이상 이용가능하며, 5~7세 어린이는 보호자가 동반되어야 가능합니다.
- 위기탈출체험동은 초등학교 4학년 이상 이용가능합니다.
- 어린이안전마을은 5~7세가 이용하는 전용 체험마을로써 이용시 단체인 경우에는 15명당 성인 1명이 동반해야 합니다.



이용일 및 휴관일 안내

- 전북 119안전체험관은 다음의 휴관일을 제외하고 매일 개관합니다.
 - 매년 1월 1일, 명절(설날, 추석)연휴
 - 매주 월요일
 - 그 밖에 시설의 효율적인 운영을 위해 정하는 휴관일(홈페이지에 공지)
- 전북 119안전체험관의 개관시간은 오전 9시부터 18시까지입니다.(단, 부득이한 사정이 있을 경우 변경가능)

- 보라매 서울시민안전체험관 : 서울 동작구 여의대방로20길 33, 02-2007-4100
- 비상대비체험관(전쟁기념관 상설전시실) : 서울 용산구 이태원로 29, 070-4109-3225
- 송파 어린이 안전교육관 : 서울 송파구 성내천로35길 53, 02-406-5868
- 키즈오토파크(어린이대공원 내) : 서울 광진구 능동로 216, 02-455-7119
- 한국청소년안전체험관(365세이프타운) : 강원 태백시 평화길 15, 033-550-3101
- 광나루 서울시민안전체험관 : 서울 광진구 능동로 238, 02-2049-4061

7

성폭력·안전사고 관련 EBS 콘텐츠 목록

구분	학년	콘텐츠명	클립수	편당시간 (분)	강좌 출시 시기	대표 URL
사이버범죄/ 학교폭력	공통	다큐프라임	10	55~60분	2012~ 2013년	http://home.ebs.co.kr/docuprime/reviewChargeOpen
성폭력	공통	특집 다시보기	2	50~55분	2014년	http://home.ebs.co.kr/sdocu/replay/3/list?courseId=BP0PAPC0000000028&stepId=02BP0PAPC0000000028
성폭력/ 학교폭력	공통	지식채널e	7	4~6분	2008~ 2014년	http://home.ebs.co.kr/jisike/index
성폭력/ 학교폭력	공통	학교 폭력 예방 캠페인	13	2~3분	2012~ 2014년	http://home.ebs.co.kr/ebscampaign/replay/30/list?courseId=BP0PHP10000000027&stepId=10005977
안전사고	공통	EBS 클립뱅크(체육)	4	4~5분	2010~ 2011년	http://home.ebs.co.kr/clipbank/replay/6/list?courseId=BB0CZ00000000084&stepId=01BB0CZ00000000084
안전사고	공통	건강을 위한 10분	75	8~10분	2007년	http://home.ebs.co.kr/home3601/replay/2/list?courseId=BP0PHPN0000000005&stepId=01BP0PHPN0000000005
안전사고	공통	극한 직업	20	45~50분	2008~ 2013년	http://home.ebs.co.kr/limit/replay/2/list?courseId=BP0PHPN0000000006&stepId=01BP0PHPN0000000006
안전사고	공통	다큐 - 맞수	3	27~30분	2006년	http://home.ebs.co.kr/hdocu/replay/3/list?courseId=BP0PAPG0000000006&stepId=01BP0PAPG0000000006
안전사고	공통	헬스 투데이(HD)	26	25~30분	2012년	http://home.ebs.co.kr/health/replay/2/list?courseId=BP0PHPN0000000033&stepId=01BP0PHPN0000000033
보건/ 안전사고	초등	샤샤와 함께하는 유아 교육	14	2~3분	2012~ 2013년	http://home.ebs.co.kr/ebscampaign/replay/28/list?courseId=BP0PHP10000000027&stepId=10005976
성폭력	초등	2011 청와대초청 대한민국 어린이 기자단 발대식	1	54~55분	2011년	http://home.ebs.co.kr/kids/replay/6/list?courseId=BB0CZ00000000090&stepId=01BB0CZ00000000090
안전사고	초등	어린이 특집	4	45~50분	2009~ 2011년	http://home.ebs.co.kr/kids/replay/6/list?courseId=BB0CZ00000000090&stepId=01BB0CZ00000000090
안전사고	초등	창의가 반짝(HD)	10	8~10분	2013년	http://www.ebs.co.kr/replay/show?prodId=9830&lectId=10141617
안전사고	초등	폴리와 함께하는 교통안전 이야기(HD)	31	5~6분	2011~ 2014년	http://home.ebs.co.kr/poli/replay/10/list?courseId=BA0AC000000000157&stepId=01BA0AC000000000157

구분	학년	콘텐츠명	클립수	편당시간 (분)	강좌 출시 시기	대표 URL
안전사고/ 실종유괴	초등	딩동댕유치원	10	15~20분	2009~ 2013년	http://home.ebs.co.kr/dingdongdang/replay/12/list?courseId=BA0AA0000000000009&stepId=01BA0AA0000000000009
학교폭력	초등	TV로보는원작동화	6	25~30분	2006~ 2010년	http://home.ebs.co.kr/tvtale/replay/2/list?courseId=BB0CZ000000000014&stepId=01BB0CZ000000000014
보건/ 사이버범죄/ 실종유괴/ 안전사고	초/ 중등	우당탕탕 아이쿠1	26	7~10분	2010년	http://home.ebs.co.kr/ikooo/replay/4/list?courseId=BA0AC0000000000108&stepId=01BA0AC0000000000108
보건/ 안전사고/ 학교폭력	초/ 중등	우당탕탕 아이쿠2	26	7~10분	2011~ 2014년	http://home.ebs.co.kr/ikooo/replay/11/list?courseId=BA0AC0000000000108&stepId=02BA0AC0000000000108
사이버범죄/ 성폭력/ 실종유괴/ 안전사고/ 학교폭력	초/ 중등	포돌이와 어린이 수사대	15	7~10분	2013~ 2014년	http://home.ebs.co.kr/bonihani/viewVod13
안전사고	초/ 중등	사이언스 드라마-미래를 보는 소년(HD)	19	27~30분	2010~ 2011년	http://home.ebs.co.kr/futureboy/replay/4/list?courseId=BB0CZ0000000000082&stepId=01BB0CZ0000000000082
안전사고	초/ 중등	사회가 쑥쑥(HD)	2	8~10분	2011~ 2012년	http://home.ebs.co.kr/ssoksok/replay/1/list?courseId=BB0CZ0000000000094&stepId=01BB0CZ0000000000094
안전사고	초/ 중등	안전을 약속해	12	25~30분	2014년	http://home.ebs.co.kr/promisesafety/main
안전사고	중/ 고등	연중기획-행복한 교육세상	1	45~50분	2014년	http://home.ebs.co.kr/noviolence/replay/8/list?courseId=10008246&stepId=10009385
안전사고/ 학교폭력	중/ 고등	생방송 EBS 교육 대토론	4	75~80분	2014년	http://home.ebs.co.kr/edutalk/replay/9/list?courseId=10005675&stepId=10006771
학교폭력	중/ 고등	EBS 청소년 캠페인	12	2~3분	2012~ 2013년	http://home.ebs.co.kr/ebscampaign/replay/12/list?courseId=BP0PHPI00000000027&stepId=05BP0PHPI00000000027
학교폭력	중/ 고등	연중기획-폭력없는 학교(HD)	98	40~45분	2012~ 2014년	http://home.ebs.co.kr/noviolence/replay/3/list?courseId=BP0PHPI00000000050&stepId=01BP0PHPI00000000050

● 스마트 구조대 : 국토교통부

- 위급한 상황을 스마트폰을 통해 경찰청(112), 소방방재청(119), 해양경찰청(122), 산림청(1688-3116)등 유관기관에 빠르고 정확하게 신고할 수 있는 위급상황 통합신고 스마트 구조대 App 서비스. 재난·구조·구급신고(119), 범죄신고(112), 긴급해양 신고(122), 산악신고(1688-3119) 응급처치방법, 위기상황 대처요령, 생활안전 정보 등 유용한 부가서비스를 제공함.

● 해외안전여행 : 외교부

- 출국 전 우리 국민이 꼭 참고해야할 최신 안전정보를 제공

나. 참고 사이트

- 국가재난정보센터 국민행동요령 : <http://www.safekorea.go.kr>
- 국민안전처 : <http://www.mpss.go.kr>
- 기상청 : <http://www.kma.go.kr>
- 대한심폐소생협회 : <http://www.kacpr.org>
- 도로교통공단 사이버교통학교 : <http://cyedu.koroad.or.kr>
- 보건복지부 : <http://www.mw.go.kr>
- 서울소방재난본부 : <http://fire.seoul.go.kr>
- 서울안전누리 : <http://safecity.seoul.go.kr>
- 소방방재청 재난대비 국민행동요령 : <http://www.nema.go.kr>
- 식품의약품안전처 : <http://www.mfds.go.kr>
- 어린이 안전넷 : <http://www.isafe.go.kr>
- 위기탈출 넘버원 : <http://www.kbs.co.kr/2tv/enter/no1/>
- 응급의료정보센터 : <http://www.1339.or.kr>
- 자전거 행복나눔 : <http://www.bike.go.kr>
- 재난안전교육포털 : <http://portal.cdi.go.kr>
- 전북교육청 : <http://www.jbe.go.kr>
- 전북교육청 안전공제회 : <http://www.jbe.go.kr>
- 중앙119구조본부 : <http://www.rescue.go.kr>
- 튼튼안전대한민국 : <http://www.snskorea.go.kr>
- 학교안전공제중앙회 : <http://jungang.doffgen.com>
- 한국승강기안전기술원 : <http://www.kest.or.kr>
- 해양경찰청 : <http://www.kcg.go.kr>

다. 출처 및 참고문헌

- 교육과학기술부, 『학교에서의 응급의료 관리체계』, 교육과학기술부, 2011.
- 대전광역시교육청, 『학교현장에서 응급환자 발생 시 응급처치 매뉴얼』, 대전광역시교육청, 2007.
- 도로교통공단, 『주머니 속의 교통안전』, 도로교통공단, 2011.
- 서울특별시, 『생활안전 길라잡이 1~4권』, 서울특별시, 2014.
- 서울특별시교육청, 『2014 과학실험 안전사고 예방 및 안전관리 방안』, 서울특별시교육청, 2014.
- 서울특별시교육청, 『2014 수학여행. 수련활동 안전사고예방 길라잡이』, 서울특별시교육청, 2014.
- 서울특별시교육청, 『2014 안전사고예방 길라잡이(포켓용 수정본)』, 서울특별시교육청, 2014.
- 서울특별시교육청, 『2014 어린이놀이시설 업무편람 본문』, 서울특별시교육청, 2014.
- 서울특별시교육청, 『과학실험실 안전 지도서』, 서울특별시교육청, 2013.
- 서울특별시교육청, 『안전의식 UP 안전사고 Down』, 서울특별시교육청, 2010.
- 서울특별시교육청, 『학교현장 재난/위기대응 교육매뉴얼』, 서울특별시교육청, 2013.
- 서울특별시교육청, 『학생안전매뉴얼』, 서울특별시교육청, 2014.
- 서울학교안전공제회, 『교외학습활동을 위한 학생안전 지도자료』, 서울학교안전공제회, 2006.
- 소방방재청, 『우리 생활안전 길라잡이』, 소방방재청, 2008.
- 소방방재청, 『재난대비 국민행동매뉴얼 안전 길잡이』, 소방방재청, 2008.
- 안전행정부, 『비상시 국민행동요령 교육교재』, 안전행정부, 2014.
- 안전행정부, 『안전생활 길잡이 및 지도서』, 안전행정부, 2012.
- 안전행정부, 『엄마, 아빠와 함께하는 어린이 안전 365일』, 안전행정부, 2009.
- 안전행정부, 『재난대비 국민행동요령』, 안전행정부, 2014.
- 안전행정부, 『초등학생을 위한 자전거 Q&A, 중·고등학생을 위한 자전거 Q&A, 성인을 위한 자전거 Q&A』, 안전행정부, 2010.
- 안전행정부, 『안전교육 표준교재 및 지도서』, 안전행정부, 2011.
- 우옥영 외, 『중학교 생활 속의 보건교과서』, (주)중앙진흥교육연구소, 2013.
- 전라북도교육청, 『전라북도 성폭력 사안처리 매뉴얼』, 전라북도교육청, 2011.
- 학교안전공제중앙회, 『주요 학교안전사고 사례』, 학교안전공제중앙회, 2008.
- 학교안전공제중앙회, 『학교안전사고 사례집』, 학교안전공제중앙회, 2010.
- 한국교육정책연구소, 『체육 안전사고 예방지침서 개발연구』, 한국교육정책연구소, 2011.
- 『2014 어린이놀이시설안전관리워크숍 교재』, 2014.
- 『식품의약품안전처 식중독 예방 홍보자료』, (www.mfds.go.kr)
- 『체육』, (주)비상교육, 2013.
- 『특성화고 현장실습 핸드북』