

---

# 2023학년도 익산특수교육 운영계획(안)

---

2023. 2.



전라북도익산교육지원청  
특수교육 · 진로직업특수교육지원센터

함께하면 보다 나은 세상  
2023 익산 특수교육 운영계획

<b>I. 교육지표</b>	<b>1</b>
1. 전북교육의 기본 방향	3
2. 전북 특수교육 비전·목표 및 추진 과제	4
3. 익산교육의 기본 방향	5
4. 익산 특수교육의 기본 방향	6
5. 익산 특수교육 현황	7
<b>II. 익산 특수교육 운영 계획</b>	<b>10</b>
1. 가정·학교·지역사회와 함께하는 특수교육지원체제 구축	3
2. 모두를 위한 통합교육 지원 강화	4
3. 장애학생 맞춤형·디지털 특수교육 미래환경 조성	5
4. 지역사회 연계 진로·직업교육 활성화	6
<b>III. 특수교육지원센터 운영 계획</b>	<b>59</b>
1. 특수교육지원센터 운영 방침	38
2. 특수교육대상 영·유아 지원	41
3. 진단·평가 지원	42
4. 통합교육 및 순회교육 지원	44
5. 장애학생 인권지원단	47
5. 장애인식개선교육	49
6. 장애학생 행동중재거점센터 운영	50
7. 특수교육 관련서비스 지원	52
8. 특수교육대상학생 문화·예술·체육 지원	56

목

차

IV. 진로직업특수교육지원센터 운영 계획 ..... 58

1. 진로직업특수교육지원센터 운영 방침 ..... 59
2. 진로상담 진로설계 지원 ..... 62
3. 특수학급 설치교 진로직업교육 ..... 63
4. 특수학급 미설치교 진로직업교육 ..... 67
5. 취업 역량강화 프로그램 ..... 68
6. 정보화 역량강화 프로그램 ..... 69

V. 교육공동체 역량강화 운영 계획 ..... 71

1. 가족지원 프로그램 ..... 72
2. 학부모 지원 프로그램 ..... 73
3. 교사 지원 프로그램 ..... 75
4. 특수교육지원센터 홍보 활동 ..... 79
5. 특수교육지원센터 차량 지원 ..... 80

VI. 부록 ..... 81

1. 보조공학기기 목록 ..... 82
2. 검사도구 목록 ..... 83
3. 꿈빛놀이터 내 보유 기기 및 게임 목록 ..... 85
4. 시설 현황 ..... 86
5. 2023년 특수교육 관련 행사 및 기타 행정사항 ..... 87
6. 2023년 특수교육지원센터 주요업무 추진일정 ..... 89

# I

## 교육지표

1. 전북교육의 기본 방향 ..... 3
2. 전북 특수교육 비전·목표 및 추진 과제 ..... 4
3. 익산교육의 기본 방향 ..... 5
4. 익산 특수교육의 기본 방향 ..... 6
5. 익산 특수교육의 현황 ..... 7

# 1 전북교육의 기본 방향



## 2 전북 특수교육 비전·목표 및 추진 과제

### 비 전

모두가 존중받는 학생 중심 특수교육

### 목 표

학생 개별 맞춤형  
특수교육 확대

모두를 위한  
통합교육 지원 강화

미래를 준비하는  
진로직업교육 활성화

### 추진과제

1

학생중심  
특수교육  
전달체계  
내실화

- 장애영유아 교육 지원 확대
- 특수교육지원센터 운영 강화
- 특수학교(급) 설치 확대 및 여건 개선
- 특수교육 교원 역량 강화

2

모두를 위한  
통합교육  
지원 강화

- 협력기반 통합교육 여건 조성
- 일반학교 통합교육 역량 강화
- 일상적 장애공감문화 정착
- 장애학생 인권 강화

3

개별 맞춤형  
특수교육 확대

- 에듀테크 활용 맞춤형 교육과정 운영
- 장애 유형·정도에 따른 교육지원 확대

4

지역사회 연계  
진로직업교육  
활성화

- 지역사회 기반 진로·직업교육 지원
- 특수교육대상학생 현장실습 활성화
- 관계부처 연계 취업 지원 확대

## 【 익산교육 기본 방향 】

## 교육비전

모두답아

## 미래와 함께하는 익산교육

## 교육지표

## 교육공동체와 함께하는 창의·융합 인재육성

## 실천방향

교실

기초 · 기본 · 실력을 담은 성장교실

학교

가치 · 책임 · 안전을 담은 미래학교

공동체

소통 · 협력 · 공감을 담은 익산교육



## 4 익산 특수교육의 기본 방향

### 익산 특수교육 비전

모두가 존중받고 함께 가는 행복한 특수교육



### 익산 특수교육 중점과제

- ▶ (함께)가정·학교·지역사회와 함께하는 **특수교육지원체제 구축**
- ▶ (공존)모두를 위한 **통합교육 지원 강화**
- ▶ (미래)맞춤형·디지털 **특수교육 미래환경 조성**
- ▶ (진로)지역사회 연계 **진로·직업교육 활성화**

## 5 익산 특수교육의 현황

### 가. 익산 특수교육지원센터 인력 현황

[2023년 3월 기준]

센터장 (교육지원과장)	부센터장 (담당장학사)	특수교육지원센터 교사	진로직업 특수교육지원센터 교사	일반직 주무관	특수행정 실무사	계
1	1	7	4	2	3	18

### 나. 특수교육대상학생 수 전체 현황

[2023년 3월 기준]

특수학교						일반학교 특수학급					일반학교 일반학급					총계
유	초	중	고	전공	소계	유	초	중	고	소계	유	초	중	고	소계	
3	70	57	45	37	211	55	204	74	51	384	10	56	29	24	119	714

#### 1) 일반학교 특수학급 현황

학교 급	유치원	초등학교	중학교	고등학교	계	비고
학교(원) 수	6	33	9	4	52	증 2
학급 수	15	40	15	9	79	증 4
학생 수	55	204	74	51	384	

#### 2) 일반학교 일반학급 현황

학교 급	유치원	초등학교	중학교	고등학교	계	비고
특수학급 미설치교	학교(원) 수	8	12	6	10	36
	학생 수	8	21	9	13	51
설치교	학생 수	2	35	20	11	68
						119명

#### 3) 특수학교 특수학급 현황

순	학교명	학급 수(학생 수)					
		유치원	초등학교	중학교	고등학교	전공과	계
1	전북혜화학교(사립)	1 (2)	10 (45)	7 (37)	4 (23)	2 (18)	24 (125)
2	전북맹아학교(사립)	1 (1)	6 (25)	4 (20)	4 (22)	3 (19)	18 (86)
계		2 (3)	16 (70)	14 (57)	8 (45)	5 (37)	42 (211)

## 다. 일반학교 특수학급 학교급별 세부 현황

2023.2.1. 행정과 자료 기준

순	기관명	학급수	학생수	비고	순	기관명	학급수	학생수	비고
1	이리유치원	3	11		27	이리송학초	1	6	
2	익산맑은샘유	6	23		28	이리신흥초	1	6	
3	익산부송유	3	12		29	이리중앙초	1	6	
4	이리부천초병설유	1	4		30	이리초	1	6	
5	익산가온초병설유	1	3		31	이리팔봉초	1	4	
6	익산솜리유	1	2	신설	32	익산가온초	1	6	
7	금마초	1	2		33	익산옥야초	1	6	
8	영만초	2	12		34	익산초	2	12	
9	오산초	1	6		35	익산한별초	1	6	신설
10	왕궁남초	1	3		36	춘포초	1	3	
11	왕궁초	1	1		37	함열초	1	3	
12	이리계문초	1	6		38	황등남초	1	4	
13	이리고현초	1	3		39	황등초	1	2	
14	이리동남초	1	7		40	이리남중	3	18	
15	이리동북초	2	12		41	이리동중	2	8	증설
16	이리동산초	1	6		42	이리북중	2	12	
17	이리동초	2	11		43	이리영등중	2	7	
18	이리마한초	1	6		44	익산부송중	2	9	
19	이리모현초	1	6		45	익산부천중	1	6	
20	이리백제초	2	12		46	익산어양중	1	3	
21	이리부송초	2	12		47	익산지원중	1	6	
22	이리부천초	2	12		48	황등중	1	5	
23	이리북초	1	6		49	이리고	3	17	
24	이리삼성초	1	3		50	이리공업고	2	14	증설
25	이리서초	1	5		51	이리여자고	3	16	
26	이리석암초	1	3		52	함열고	1	4	

※ 전체 52개교 79학급[신설 2, 증설 2]

유 6개원 15학급, 초 33개교 40학급, 중 9개교 15학급, 고 4개교 9학급

## 라. 특수교육대상학생 수의 변화(2021~2023)

### 1) 연도별 특수교육 현황

(단위: 교, 학급, 명)

구분		2021(A) (21.4.1.자)	2022 (22.4.1.자)	2023(B) (23.3.1.자)	비고 (B-A)
학교 과정별	유	62	54	65	3
	초	249	252	260	11
	중	93	93	103	10
	고	60	68	75	15
특수교육대상학생 수		464	467	503	39
특수학급 설치교		45	50	52	7
특수학급 수		69	75	79	10

### 2) 연도별 장애영역별 학생 수

(단위: 명, %)

구분	시각 장애	청각 장애	지적 장애	지체 장애	정서· 행동 장애	자폐 성장 장애	의사 소통 장애	학습 장애	건강 장애	발달 지체	전체 학생 수
2023	2 (0.4)	17 (3.4)	211 (41.9)	57 (11.3)	4 (0.8)	50 (9.9)	24 (4.8)	0 (0.0)	17 (3.4)	121 (24.1)	503 (100)
2022	3 (0.6)	14 (3)	194 (41.5)	54 (11.6)	5 (1.1)	49 (10.5)	31 (6.6)	0 (0.0)	14 (3.0)	103 (22.1)	467 (100)
2021	4 (0.9)	16 (3.4)	196 (42.2)	57 (12.3)	5 (1.1)	50 (10.8)	32 (6.9)	0 (0.0)	16 (3.4)	88 (19.0)	464 (100)

### 3) 익산특수교육의 변화추이

- 매년 특수교육대상학생 수가 증가함에 따라 특수학급의 신설 및 증설이 꾸준히 이루어지고 있음.
- 2023년 특수교육대상자는 503명으로 2021년에 비해 39명이 증가하였으며, 특수학급은 10학급이 신·증설 되었음
- 장애영역별로는 지적장애(41.9%), 발달지체(24.1%), 지체장애(11.3%) 순으로 나타남

## II

### 익산 특수교육 운영 계획

1. 가정·학교·지역사회와 함께하는 특수교육지원체제 구축.. 11
2. 모두를 위한 통합교육 지원 강화 ..... 18
3. 장애학생 맞춤형·디지털 특수교육 미래환경 조성 .. 31
4. 지역사회 연계 진로·직업교육 활성화 ..... 35

## 추진목적

- 특수교육대상영유아 조기발견·지원에 대한 종합적 접근을 통해 영유아 단계부터 체계적인 특수교육지원 강화

※ ▲특수교육법 제3조(의무교육 등), 제10조(특수교육운영위원회), 제14조(장애의 조기발견 등), 제18조(장애영아의 교육지원) ▲동법 시행령 제13조(장애영아의 교육지원)

## 1) 영유아기 특수교육 정보전달 강화

- 교육-복지-의료체계 연계\*로 영유아 건강검진(생후 14일~71개월)부터 장애 진단·등록단계까지 특수교육 정보전달 강화

\* 교육청(특수교육지원센터), 보건복지부(육아종합지원센터, 발달장애인지원센터), 국민건강보험공단 등

## &lt; (참고) 특수교육 정보전달 체계 &gt;

▲ 표준모자보건수첩에 안내 ▲ 영유아 건강검진 시기마다 안내 ▲ 발달장애 정밀검사비 지원 대상에게 안내 ▲ 발달재활서비스 안내와 연계 ▲ 장애 진단 및 등록 시 정보전달 ▲ 유치원과 어린이집 지속 홍보

- 특수교육대상영아 무상교육 적극 홍보(누리집, 부모교육 및 상담)
- 장애(위험) 자녀 양육 정보제공 확대 및 부모 양육 자료 안내

\* 국립특수교육원 장애자녀 부모지원 종합시스템([www.nise.go.kr](http://www.nise.go.kr) / onmam)

## 2) 장애영유아 교육 기회 확대

- 특수교육대상영아 선정시 특수교육지원센터를 통한 지원
  - 재택(가정, 시설, 병원 등) 특수교육대상영아 대상 순회교육 제공
  - 개별화가족지원계획(IFSP) 수립·실행으로 영아의 가족지원 실시
  - 발달단계·특성에 적합한 교육과정 운영, 교재·교구 지원 및 프로그램 보급

※ 특수교육대상영아 보건복지부의 양육수당 지원 가능(양육수당의 지원 대상 및 기준 등에 관한 고시 일부개정, 2020.8.7.)

※ 장애학생 교수·학습 지원 사이트([www.eduable.net](http://www.eduable.net)) 자료 안내

### 3) 특수교육대상영·유아의 유치원 또는 학교로의 전환 지원 강화

- 가정-유치원, 어린이집-유치원 연계를 통해 유치원 입학 과정 지원
  - 유치원입학관리시스템 ‘처음학교로’ 개통 이전까지 특수교육대상유아 우선 배치
  - 우선 배치기간 이후 특수교육대상(예정)유아의 추가 배치 수요 발생 시 정원과 관계 없이 배치하고, 해당 유치원에 안내
- 유치원·어린이집-초등학교 연계를 통해 초등학교 입학 적응지원 강화
  - 특수교육대상유아의 초등학교를 적령에 취학할 수 있도록 지원
  - 부모상담, 정보공유, 초등학교 방문 등 초등학교 입학 전 및 입학 초기 프로그램 운영
    - ※ 취학 의무 유예 후에는 재취학 시까지 특수교육 지원이 보류됨

#### < 특수교육대상유아 초등학교 입학적응 프로그램 >

##### ✓ 교육지원청(특수교육지원센터)

##### ▶ 입학 전 적응지원 프로그램 운영

- 입학 예정 장애유아 부모 대상 입학 전 사전상담, 학부모 설명회 개최 등
- 입학 전 초등학교 사전 방문 계획 수립·추진

##### ✓ 단위학교

##### ▶ 입학 초기 적응지원 프로그램

- 교육과정 내 초등학교 학교적응 프로그램 운영

[참고자료] 장애유아 초등학교 입학초기 적응활동지원 자료(국립특수교육원, 2022)

- 특수학교 유치원 과정의 교육행정정보시스템 사용 의무화로 교육행정정보시스템 (NEIS)에 특수교육대상유아의 학적 등록관리

### 4) 특수교육대상유아의 통합교육 운영 지원

- 통합유치원의 운영 지원 강화(찾아가는 컨설팅 운영)
- 단일연령반 중심의 유치원 특수학급 운영 확대(23년 솜리유치원 만 5세반 신설)
- 통합교육지원을 위한 관리자 간담회 및 특수학급·통합학급 담임교사 연수 운영(연 2회)
- 특수학급 미설치 유치원 순회교육지원
- 특수교육대상영유아 특수교육 만족도 조사 실시(23. 11. 예정)

## 5) 특수교육대상유아 의무교육비 지원

### ○ 지원대상

- 특수교육대상자로 선정·배치된 유아
- 사립유치원에 취원 및 재원 중인 만3~5세 특수교육대상유아 중 무상교육 미희망 유치원 재원 중인 유아

### ○ 제외대상

- 무상교육 희망 유치원 취원 및 재원 중인 특수교육대상유아(무상교육비와 중복 불가)
- 특수교육기관(특수학교(급))에 취원 및 재원 중인 특수교육대상유아
- 취학의무 유예자
- 사립유치원이 아닌 기관은 지원 대상에서 제외(어린이집 등)

### ○ 지원내용

- 운영방식: 유아학비 등 지원을 통한 지원방식 일원화
- 무상교육 희망 유치원: 유아학비(교육과정+방과후과정) + 무상교육비
- 무상교육 미희망 유치원: 유아학비(교육과정+방과후과정) + 의무교육비 차액분

### - 2023학년도 특수교육대상 유아 교육비 등 지원 내용 -

무상교육 희망여부	특수교육대상유아								학부모 부담	계
	기본(전체유아 동일)				차액분(특수팀 별도 지원)					
	유아학비		무상 교육비	소계	방과후비	의무교육비 (차액분)	소계			
	(교육과정 비)	(방과후비)								
희망	280	70	135	485	30*	0	30	0	515	
미희망	280	70	0	350	30*	101**	131	0	481	

\* 방과후 운영비: 30천원/월\* 이내 실비 추가 지원

100천원/월(특수교육대상학생 방과후지원비) - 70천원/월(유아학비 방과후과정)

\*\* 381천원/월(당초 특수교육대상유아 의무교육비) - 280천원/월(유아학비 교육과정비)

### ○ 유의사항

- 누리과정 지원비 또는 지방자치단체의 지원금을 제외하고 신청할 수 있도록 철저히 확인
- 의무교육비를 지원받는 특수교육대상 유아는 매월 교육과정 운영 일수의 15일 이상을 출석해야 함(15일 미만 출결 할 때 날짜로 계산함)
- 무상교육 미희망 유치원 유아 1인당 학비가 월 101천원(381천원-280천원) 초과하는 경우에도 개인에게 추가 징수하지 않도록 조치

[참고자료]

## 유치원 입학관리시스템 「처음학교로」 안내

### □ 추진 목적

- 투명하고 공정한 유아 모집·선발을 통해 유치원의 공정성 확보
- 유치원 입학관리시스템을 통한 학부모 불편 해소 및 교원 업무경감

### □ 추진 근거

- 유아교육법 제11조, 제19조의2
- 전라북도 유치원 유아 모집·선발에 관한 조례

### □ 추진 내용

- 대상: 공·사립유치원
- 모집 시기: 2023. 11월 예정
- 모집 방법: 유치원 입학관리시스템 「처음학교로」 활용
- 지원 횟수: 신입생 3회 지원 가능(재원생은 타 유치원에 2회 지원 가능)

구분		2024학년도 유아모집
우선 모집	추첨 방식	희망 순 추첨방식
	선발 순위	최우선
		본원 재학 유아, 교육지원청에서 선정·배치된 특수교육대상유아
		1순위
		법정저소득층 가정 자녀(모집인원 100% 반영)
		2순위
		국가보훈대상자 가정 자녀(모집인원 3% 이상 반영)
		3순위
		북한이탈주민 대상 가정 자녀(모집인원 3% 이상 반영)
		4순위
		기타 사회적 배려 대상자 가정 자녀(모집인원 50% 반영) - 다문화 가정 자녀, 다자녀 가정(2명 이상) 자녀, 장애부모 가정 자녀, 건강 취약 유아, 쌍생아, 사회적 배려대상자 가정 자녀
		5순위
		유치원장 자율 결정(모집인원 40% 이내 반영)
일반 모집	추첨 방식	희망 순(중복선발제한) 추첨방식

※ 2024학년도 유치원 입학관리시스템 「처음학교로」 지침에 따라 변경될 수 있음

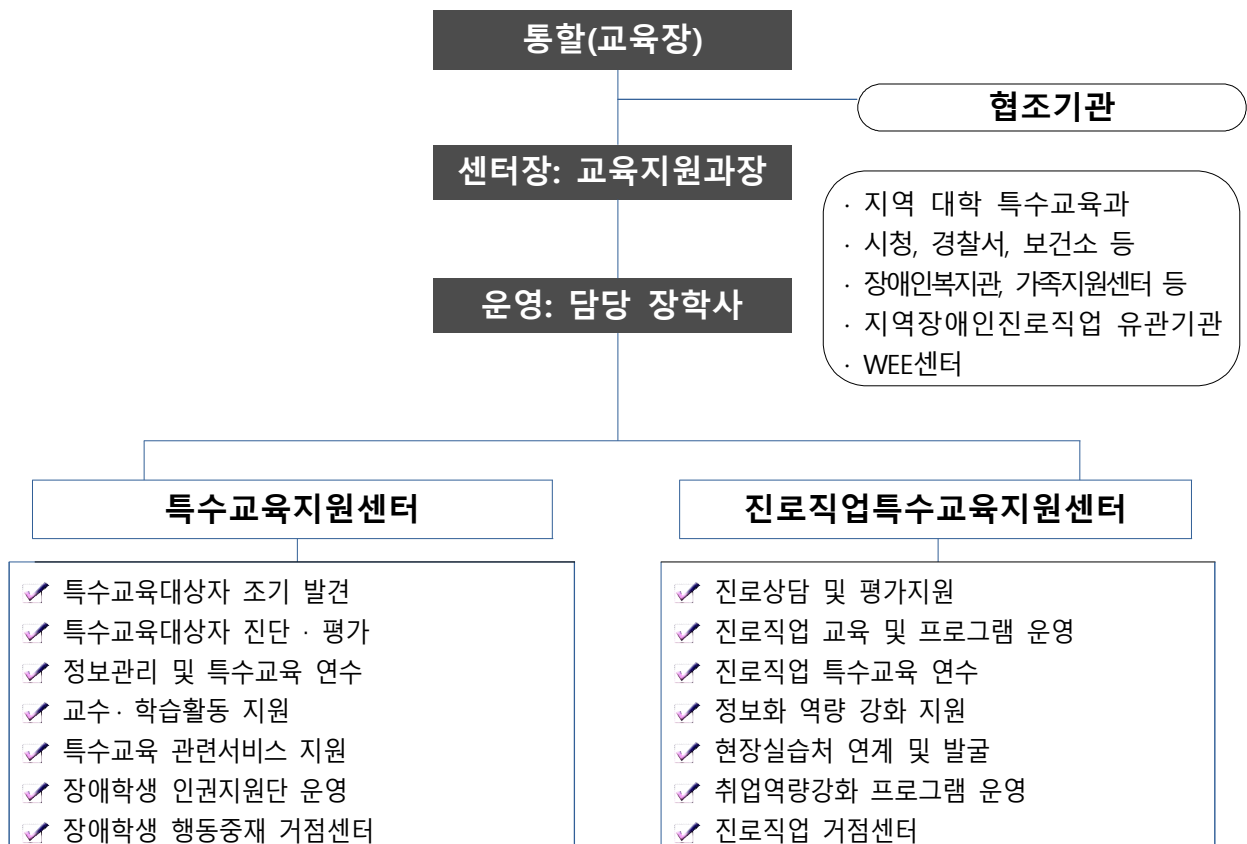
담당부서	교육지원과 유초등교육 담당	담당자	장학사 정보영	전화번호	063)850-8811
------	-------------------	-----	---------	------	--------------

## 추진목적

- 특수교육지원센터 전문성 강화 및 운영 내실화
- 지역 중심의 특수교육 지원 강화로 특수교육대상학생 맞춤형 지원 확대

※ ▲특수교육법 제11조(특수교육지원센터의 설치·운영) ▲동법 시행령 제7조(특수교육지원센터의 설치·운영), 제11조(특수교육대상자의 학교 배치 등)

## 1) 익산특수교육지원센터 조직 및 기능



직 위	업 무	비 고
교육지원과장	(센터장) 특수교육지원센터 운영 총괄	
담당 장학사	(부센터장) 특수교육지원센터 기획·운영, 특수교육운영위원회, 통합교육지원단, 장애학생인권지원단, 특수학급 컨설팅 등	
운영팀장 특수교사	특수교육지원센터 운영, 진로직업특수교육지원센터 운영	
특수교사	진단평가, 진로직업교육지원, 순회교육 등 각 업무별 운영	
주무관	특수교육 관련서비스, 특수교육지원센터 지출 관련 업무 등	
특수행정실무사	특수교육지원센터 업무 지원	

## 2) 선정·배치 및 진단평가 전문화 노력

- 특수교육운영위원회 위원 대상 연수를 통한 선정·배치 전문성 확보
- 진단평가위원회 구성·운영 및 전문성 신장을 위한 연수 운영
  - 진단평가 전문성 확보를 위한 지역 내 전문 의료기관 및 협력 기관 지정 확대
  - 학교급별 위원 구성으로 발달단계에 맞는 진단평가 실시
  - 보호자 상담 및 면담·관찰 등을 통해 진단평가 대상자에 대한 교육적 진단 실시
  - 진단평가 검사도구 이해와 결과해석 및 교육적 활용 방안 연수
- 정기적인 특수교육운영위원회 심의 실시

시기	3월	4월, 6월	8월, 10월	12월
주요심의	순회교육	신규, 재배치	24년 진학배치	지도사배치

## 3) 특수교육지원센터 중심 지역사회 관계기관 연계 강화

- 지역 내 유관기관(의료·교육·보육·직업)과 협력체계 구축을 통해 효율적인 교육 지원과 다양한 교육환경 제공
- 교육지원청 내 기초학력지원센터, Wee센터, 교육복지 등 부서 간 업무 협력 강화
- 장애학생 가족지원, 인권 강화를 위한 관련 기관 연계 확대

## 4) 특수교육지원센터 전담인력 역량강화 지속 지원

- 선진지 견학 및 워크숍, 세미나, 연수 등 참석기회 제공 노력
- ※ 2023.1.20.자 특수교육지원센터 교사 연 5일 학습휴가 제도 실시

## 5) 특수교육지원센터 시설 구축 등을 통한 지원 확대 노력

- 2022년 실감형 콘텐츠 체험실 1실 구축(국립특수교육원-교육부 지원)
- 2023년 에듀테크 교육을 위한 미래교실(현 컴퓨터교육실) 1실 구축 예정

## 1) 특수교육지원센터 중심 지역사회 관계기관 연계 강화

- 지역 내 유관기관(의료·교육·보육·직업)과 협력체계 구축을 통해 효율적인 교육 지원과 다양한 교육환경 제공
- 교육지원청 내 기초학력지원센터, Wee센터, 교육복지 등 부서 간 업무 협력 강화
- 장애학생 가족지원, 인권 강화를 위한 관련 기관 연계 확대

## □ 익산특수교육지원센터 협약기관 목록

순	단체명	협약내용	비고
1	익산경찰서	성폭력, 학교폭력 예방교육, 인권지원단	기존협약
2	익산시 장애인 가족지원 인권센터	장애인 가족지원, 인권교육 협력	기존협약
3	전라북도 보조기기센터	맞춤형 장애 보장구 상담 및 체험 지원	기존협약
4	익산시 장애인 평생교육센터	성인 평생 교육 관련 자문 지원	기존협약
5	익산성폭력상담소	인권교육 관련 상담 및 지원	기존협약
6	전주기전대학 말산업스포츠험활과	특수교육지원센터 프로그램 지원	기존협약
7	원광대학교 중등특수교육과	학생 교육봉사 지원	기존협약
8	전주대학교 중등특수교육과		기존협약
9	우석대학교 특수교육과		22년 협약
10	우석대학교 유아특수교육과		22년 협약

## □ 익산진로직업특수교육지원센터 협약기관 목록

순	단체명	협약내용	비고
1	온누리친환경농업회사	특수교육대상학생 현장직무체험 및 취업 연계 지원	기존협약
2	청정클린		기존협약
3	(주)마한환경		기존협약
4	동그라미플러스		기존협약
5	군산코리아커피아카데미		기존협약
6	익산시 장애인복지관		기존협약
7	익산시장장애인 보호작업장		기존협약
8	행복한집(보호작업장)		기존협약
9	해피드림(보호작업장)		기존협약
10	김제시 장애인종합복지관		22년 협약
11	김제시 장애인보호작업장		22년 협약

## 2

## 모두를 위한 통합교육 지원 강화

### 1

### 학교 구성원의 통합교육 역량 강화

#### 추진목적

- 통합교육 내실화를 위한 일반교육 교원과 특수교육 교원의 협력체계 강화
- 교원의 통합교육 연수 확대를 통해 통합교육에 대한 현장 역량 강화
- 유아의 통합교육 여건 개선을 위한 지원 강화

※ ▲특수교육법 제8조(교원의 자질 향상), 제21조(통합교육) ▲초·중등교육법 제59조(통합교육) ▲국정 과제 84(국가교육책임제 강화로 교육격차 해소)

#### 1) 일반학교 통합교육 지원체제 강화

- 일반학교 배치 특수교육대상학생에 대한 ‘통합교육계획’ 수립
  - 단위학교 통합교육계획 수립 및 학교교육계획에 반영
  - 교육과정의 재구성, 특수교육 관련 서비스, 학습보조기기지원, 교원연수 등
- 특수학급 미설치 학교 특수교육대상학생의 통합교육 및 순회교육지원
- 현장중심 맞춤형 지원을 위한 ‘통합교육지원단’ 운영
  - 특수교사, 통합학급 교사 대상 상담, 업무 등 지원(찾아가는 지원 담임제 등)

#### 2) 일반학교 교원의 통합교육 역량 강화

- 일반학교 관리자 및 통합학급 담당교사의 특수교육 책무성 강화
  - 일반학교 관리자와 통합학급 담당교원의 특수교육 관련 연수 확대

※ 일반학교 교(원)장 특수교육 관련 집합(원격)연수 3시간 이상 이수, '23 시도교육청 평가 반영)  
 ※ 통합학급 담당교원 특수교육 관련 직무연수 권장(10년 합산 60시간 이상 이수, 누적치 인정)  
 - 통합학급 담당교원 매년 15시간 이상 연수 이수 권장  
 - 통합학급 담당교원 국립특수교육원, 공주대부설종합특수교육연수원, 중앙교육연수원 등 원격 연수원 활용

### 3) 특수교육대상 유아의 통합교육 여건 개선을 위한 지원 강화

- 특수교육대상 유아에 대한 통합교육 지원 강화
  - 유치원 중증장애 유아 배치 시 특수교육지원인력 우선 배치
  - 통합유치원 지원 강화(익산맑은샘유치원, 교육부 통합교육유치원 연구학교)

#### < (참고) 유치원 통합교육 관련 자료 >

- ◆ 장애영아 교육 및 장애유아 통합교육 우수사례집 (교육부·전북교육청, 2017)
- ◆ 통합유치원 운영 모델 (국립특수교육원, 2018)
- ◆ 유치원 통합교육 확대를 위한 지원 방안 연구 (국립특수교육원, 2021)
- ◆ 장애공감문화 확산을 위한 교육자료(유아용) (국립특수교육원, 2021)
- ◆ 장애유아 통합교육 교수·학습자료 (국립특수교육원, 2022)

## 2 일상적 장애공감문화 정착

### 추진목적

☐ 장애이해교육 내실화를 통한 장애에 대한 편견 해소 및 일상적 장애공감문화 정착

※ ▲특수교육법 제21조(통합교육) ▲장애인차별금지법 제13조(차별금지) ▲장애인복지법 제25조(사회적 인식개선 등) ▲동법시행령 제16조(인식개선교육의 실시)

### 1) 학생 대상 장애이해교육 내실화

- 모든 유·초·중·고등학교 학생 대상 장애이해교육 연 2회 이상 실시
  - 범교과 학습 인권교육과 통합한 계기교육 및 장애이해수업 연계 지원
  - 장애인의 날(4.20.) ‘특별기획방송’을 활용한 학교(급)별 장애이해교육 확대 운영
    - \* 유(유아용 3D 애니메이션), 초(대한민국 1교시), 중·고(장애이해교육 드라마)
    - \* 초·중·고교 특별기획방송 활용 수업 시 2차시 이상의 시간 확보 권장
  - 장애인식개선교육을 반영한 유·초·중·고 연간교육계획 수립 추진
- 교과 연계 장애인식개선 및 장애이해수업 우수사례 발굴 및 확산
- 범국민 장애인식개선 홍보 강화
  - 공모전, 백일장 등을 통한 장애인식 개선 및 장애공감 콘텐츠의 다양화
  - 누리집, 옥외매체, 인쇄물을 활용한 홍보활동 지속 실시

### 2) 장애학생 인권지원 내실화

- 장애학생 인권보호 역량 강화를 위한 연수 확대
  - 특수학교(급) 장애학생의 인권 의식(자기권리의식, 자기보호 등) 함양 및 (성)폭력 예방교육 연 1회 이상 실시
- 유·초·중·고·특수학교 학칙에 장애학생 인권보호 조항 신설 강화

### 3) 각급학교와 교육행정기관 직원의 장애인식개선 교육 확대

#### ○ 장애인복지법 제25조, 같은 법 시행령 16조 [사회적 장애인식개선 교육]

- 대상: 전라북도교육감 소속 학교 및 기관 전직원
- 방법: 집합교육 또는 인터넷 강의 등을 통한 원격교육
- 이수시간: 매년 1회 이상, 1시간 이상 실시
- 변경사항: 2023년도 교육부터 대면을 통한 교육 최소 1회 이상 실시

#### ○ 장애인복지법 제59조의 4 [장애인학대 및 장애인대상 신고의무와 절차]

- 대상: 전라북도교육감 소속 학교 및 기관 전직원
- 방법: 집합교육 또는 인터넷 강의 등을 통한 원격교육
- 이수시간: 매년 1시간 이상 실시

#### ○ 장애인고용촉진 및 직업재활법 제5조의2 [직장 내 장애인식개선교육]

- 대상: 전라북도교육감 소속 학교 및 기관 근무자 중 공무원이 아닌 노동자(전라북도교육감, 사립학교교직원, 교육공무직원)
- 방법: 집합교육 또는 인터넷 강의 등을 통한 원격교육
- 이수시간: 매년 1시간 이상 실시

#### ○ 학부모 대상 장애인식개선교육

- 학교교육과정 설명회, 학교 공개의 날 등에서 전문강사, 우수 콘텐츠\* 등을 활용하여 학부모 교육 실시

\* 전북 학부모지원센터 연계 장애인식개선교육 및 국립특수교육원의 장애공감 자료  
(국립특수교육원 누리집-에듀에이블-장애공감)

### 4) 통합교육 여건 개선을 위한 학교장애인식지수 활용

- 장애이해교육의 내실화를 위해 학생과 교원의 장애인식 수준을 진단할 수 있는 ‘학교장애인식지수’ 활용 ※ ‘학교장애인식지수 개발과 활용에 관한 정책연구’(교육부, 2022) 참고

#### 【‘학교장애인식지수’ 구성 내용】

영역	내용	활동 주제(예시)
① 인식	어떻게 바라보는가?	인간에 대한 존엄성(인권), 공동체적 시민의식 함양 등
② 이해	얼마나 잘 알고 있는가?	다름과 차이의 구분, 장애특성 이해 등
③ 정서	어떤 느낌 기분, 감정이 드는가?	공감, 정서 함양 활동
④ 실천	어떻게 해결할 수 있는가?	장애학생과 상호작용, 다양성에 대한 옹호 및 문제해결 등

### 3 특수학급 다양화 및 특성화와 순회교육 강화

#### 추진목적

■ 특수학교(급) 다양화·특성화를 통해 특수교육기관의 지역별 불균형 해소 및 특수교육대상자의 교육 선택권 확대

※ ▲특수교육법 제5조(국가 및 지방자치단체의 의무), 제6조(특수교육기관의 설립 및 위탁교육), 제21조(통합교육) ▲특수학교시설·설비기준령 제2조(교지), 제4조(교육 관련 시설의 종류 및 기준)

#### 1) 특수학급 확충으로 특수교육대상학생 교육 선택권 확대

- 특수학급 신·증설을 통해 과밀학급을 줄이고, 원거리 통합으로 인한 특수교육대상 학생과 학부모의 불편 해소
  - 장애인 등에 특수교육법 제27조에 근거한 학급당 정원 수 준수

연도	유	초	중	고	전공과	비고
2023	4	6	6	7	9	전공과는 전북 자체정원 기준

#### 2) 특수학급 신·증설 확대

- 수요자 중심의 특수학급 확대
  - 원거리 통학생의 근거리 배치를 위한 특수학급 신설 적극 추진
    - ※ 2023학년도 4개학급 신증설(유1, 초1, 중1, 고1)
- 특수학교(급) 학생 정원 준수 및 재정 지원
  - 특수학급 운영비 편성 기준(급당 기본 350만원, 학생 1인당 50만원 이상 추가 편성)
    - ※ 2023학년도 학교회계 예산편성 기본 지침 212쪽 참고

#### 3) 순회교육 운영 강화

- ◆ 특수교육법 제3조(의무교육 등), 제25조(순회교육 등)
- ◆ 교육지원청 여건에 따라 순회교육의 지원 범위와 내용 결정
- ◆ 순회교육대상자에 대한 급식비 지원 가능 ※교육부 규제심의 및 적극행정 심의 결과(규제개혁법무담당관5681, '20.7.14)

- 특수교육대상학생의 강점 및 장애정도 등을 고려하여 순회교육계획 작성·운영
  - 소속학교 교육과정에 기반을 둔 순회교육 일정 운영
  - 일반학교 순회교육 운영 시 안정된 교육환경 제공 필요
    - ※ (수업일수) 매 학년도 150일 기준으로 각급학교장이 결정, 30일 범위내에서 학생의 상황과 교육과정의 운영상 필요한 경우 지도·감독기관의 승인을 받아 감축 가능

- 통합교육 지원 확대를 위해 통합학급 중심 순회교육 권장
  - 통합학급에서의 일반교사와 특수교사 협력교수 실행 등
  - 해당 학교 장애이해교육 및 개별화지원팀 운영 등 특수교육 관련 컨설팅 실시
- 순회교육지원을 교재교구비 확보 및 지원

※ 2022학년도 순회교육 운영 현황

구분	유	초	중	고	계
학생 수	3	15	4	2	24

## <참고자료>

### 【 특수학급 편성 요건 (행정과 제공) 】

- (학급 배정 기준) 편성요건에 따라 원칙적으로 배정하되 예외적인 경우 학생 상황 및 교원 수급에 따라 학급 수 판단
- 편성 요건(원칙)
  - 일반학급에 배치된 특수교육대상학생 제외
  - 학생들의 교육권 보장을 위해 정규교실 확보가 우선
  - 신·증설 기준

신설	특수교육 학생 수가 3명 이상이고 3년 이상 유지 가능 학교
증설	안정적 운영 등을 위해 증설 후 3년 이상 유지 가능 학교

- ※ 중·고 통합운영 학교는 급별 정원 내에서 1개 특수학급으로 통합 운영(단, 현재 중·고 별도로 특수학급을 유지하고 있는 통합운영학교는 대상학생 졸업, 학생수감소 등 감급사유 발생 시까지 유지)
- 예외적인 판단 : 학생 수 3명 이상 요건을 충족하지 않아도 대상 학생의 장애정도, 원거리 통학여부 등을 종합적으로 판단하여 관련 부서협의를 거쳐 신·증설 추진

## 4 특수교육 관련서비스 및 정당한 교육편의 지원 강화

### 추진목적

- ✳️ 특수교육대상자의 교육적 요구를 고려한 두터운 특수교육 관련서비스 지원으로 교육 만족도 제고
- ✳️ 각급학교의 정당한 교육편의 지원강화로 특수교육대상자의 교육활동 참여 보장

▲ 특수교육법 제28조(특수교육 관련서비스) ▲특수교육법 시행령 제25조(지원인력) ▲특수교육법 시행규칙 제5조(지원인력의 역할 및 자격) ▲병역법 시행령 제67조(사회복무요원의 복무기본교육 및 직무교육 등)

### 1) 특수교육 지원인력 운영

#### 가. 특수학교(급) 특수교육 지원인력 관리

- 역할: 학교에 배치되는 지원인력은 교사의 지시에 따라 교수학습활동, 신변처리, 급식, 교내외 활동, 등하교 등 특수교육대상학생의 교육 및 학교활동에 대하여 지원
  - 담당 교사의 지시에 따라 배치된 학교 및 학급의 특수교육관련 활동과 학생지도에 대해 지원함
  - 채용 시 장애인학대, 성범죄 등 범죄 이력 조사 등을 통해 자격조건 관리 강화

- ▶ 특수학급설치학교: 특수교육지도사를 특수학급에 배치·지원하고, 관리는 학교장, 담당은 특수학급 담임교사로 하고, 필요에 따라 일반학급과 특수학급에 탄력적으로 배치하여 운영한다.
- ▶ 특수학급미설치학교: 특수교육지도사를 일반학급에 배치·지원하고, 관리는 학교장, 담당은 특수학급 담임교사 또는 업무담당자로 한다.
- ▶ 특수학교사 특수교육지도사를 해당 학급에 배치·지원하고, 관리는 학교장, 담당은 학급담임교사로 한다.

- 역량강화: 장애학생 교육활동 및 일상생활 지원 등에 관한 연수\* 확대

\* (연수내용) 장애학생 인권보호, 장애유형별 일상생활 지원 방법, 복무규정 등

※ 국립특수교육원 「특수교육 지원인력 역량강화 기본 과정」 등 활용

- (신규 인력) 직무연수 30시간 이상 의무 실시(채용일로부터 1주일 이내)

#### 나. 사회복무요원 배치 및 교육 강화

- 사회복무요원의 전공과 적성, 특수교육대상학생의 장애유형 및 특성, 성별(남학생 배정) 등을 종합적으로 검토하여 배치
- 장애학생 활동지원 분야 사회복무요원 직무교육 내실화
  - (신규요원) 16시간 이상 직무교육 실시(배치 3개월 이내)
  - (기존요원) 학교에서 연 2회 이상 직무교육(장애인권 · 직무역량 교육 등) 실시

○ 주요업무 및 복무

복무분야	주 업무	부수 업무	복무형태	복무기관
장애학생 활동지원	초·중·고등학교 또는 교육지원청에 소속되어 장애학생에 대한 학습활동, 승·하차지도, 식사 등 지원	기관운영과 관련된 지원 업무 ※ <b>부수 임무 수행 조건:</b> 공익목적 수행 범위, 주 임무수행에 지장이 없는 범위 ※ <b>부수 임무 예시:</b> 청소, 제설작업, 행사지원 등 ※ <b>부수 임무 제한:</b> 혐오 및 사고위험 부여, 풍속사범 단속	주간	(근무지)  교육청 및 유·초·중·고. 특수학교 (사립포함)

다. 자원봉사제 보드미 실시(전북교육청 신규사업)

라. 익산관내 특수교육지원인력 배치 현황

○ 특수교육지원인력 현황

[2023년 3월기준]

	유치원	초등학교	중학교	고등학교	계
특수교육지도사	13	22	3	1	39
사회복무요원	0	9	3	0	12

## 2) 치료지원 내실화

○ 지원대상 : 특수교육대상학생 중 치료지원이 필요한 학생

※ 의무교육 기관이 아닌 어린이집 기관 재원, 취학의무 면제 또는 유예의 경우 지원 불가

○ 지원영역 및 내용

- 물리·작업·언어치료, 청능훈련, 보행훈련, 기타(심리운동, 음악·미술치료, 감각통합)

※ 단, 의사의 처방 없이 이루어지는 물리치료, 작업치료 지원 불가하며, 보건복지부  
발달재활서비스와 동일 영역일 경우 지원 불가

○ 지원방법: 치료지원 제공기관을 활용한 치료지원(월 17만원 이내 실비로 증액됨)

○ 치료지원 전자카드 ‘꿈활짝 카드’ 사용 안내

- 카드 신청 및 (재) 발급: 익산특수교육지원센터

- 이용방법: 매월 1일 지원액이 포인트로 생성, 매월 말일 월 잔액 포인트 자동 소멸

- 이용장소: 치료지원 전자카드 가맹점

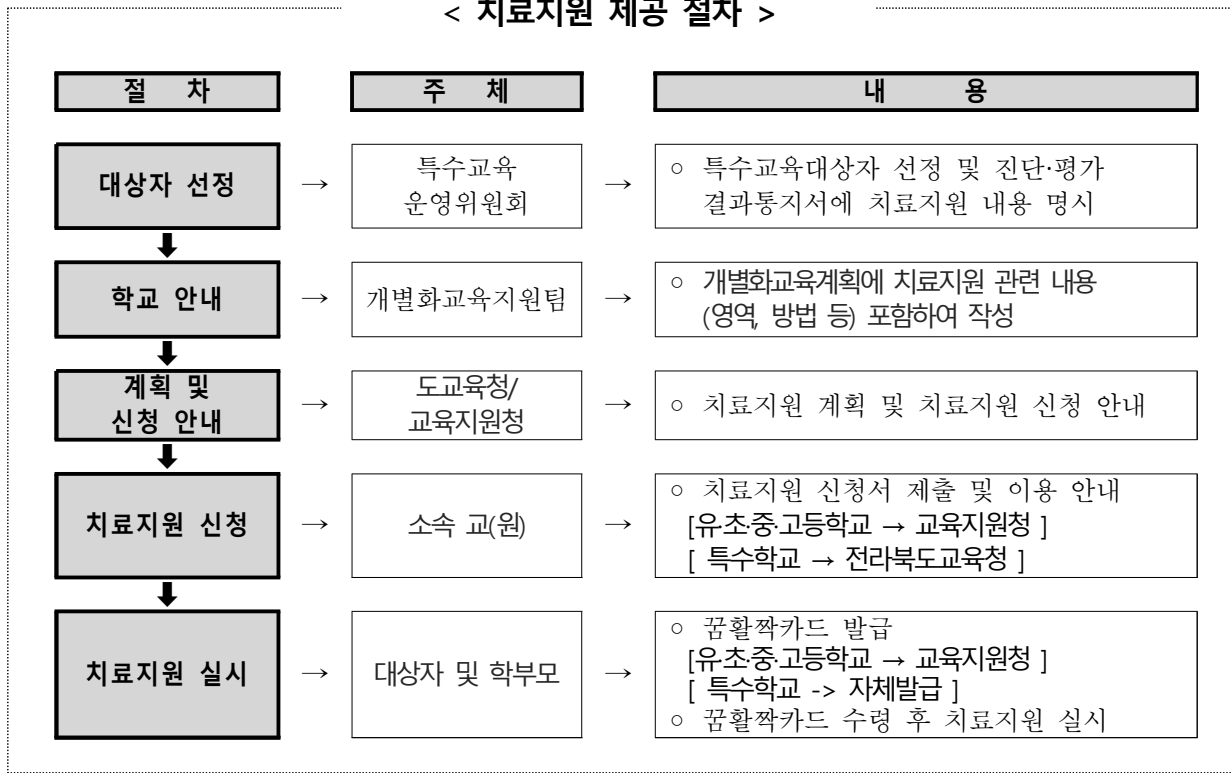
○ 치료지원 서비스 격차 완화 및 질 관리를 위한 여건 개선

- 치료지원 제공기관의 적절성 평가와 모니터링 철저(각 학교, 특수교육지원센터)

○ 치료지원제공기관별 치료지원 대상자의 장애유형·정도에 적합한 치료지원  
서비스 강화를 위한 정기 행정점검 실시(특수교육지원센터)

- 치료지원 대상자의 치료지원 내용, 방법, 발달사항에 대한 기록 관리 철저

○ 제공 절차



### 3) 정당한 교육편의 지원

- 특수교육기관-지역 보조기기센터 간 연계체계를 구축하여 보조기기 대여 제공

### 4) 특수교육대상학생 통학 지원

지원 대상	제외 대상
<ul style="list-style-type: none"> <li>- 학교통학버스 노선 외의 원거리를 통학하는 경우</li> <li>- 중증장애로 자가용을 이용하여 통학하는 경우</li> <li>- 위 지원 대상 학생 중 독립적 통학이 어려워 등하교를 동행하는 보호자</li> </ul>	<ul style="list-style-type: none"> <li>- 도보 통학생 및 도보 통학이 가능한 거리에서 자기 차량을 이용하여 통학하는 경우</li> <li>- 기숙사에 거주하는 경우(단, 월요일과 금요일 등 정규 입·퇴사일의 통학비에 한하여 지급, 통학비 기준에 따름)</li> <li>- 통학버스 이용이 가능하나 학생 또는 보호자의 의지로 자가용 또는 기타 교통수단으로 통학하는 경우</li> <li>- 사립유치원 특수교육대상유아 의무교육비 지원 대상자 (의무교육비에 통학비 포함)</li> <li>- 국가·지방자치단체 등 타 기관에서 통학 관련 지원을 받는 경우</li> <li>- 취학유예자, 무료통학버스 이용자</li> </ul>

## 5) 특수교육대상 방과후학교 지원

- 유치원 특수학교(급) 방과후과정 시간제 기간제 교사 지원
  - 지원대상: 유치원 과정 특수학교(급)
  - 지원기준: 방과후과정 1명 이상 운영 학급(23학년도 변경)
- 학교 단위로 프로그램 개설 운영
  - 특수학급 1학급당 1개 프로그램 운영(최소 4명 이상, 유치원 3명 이상 기준)
  - 지원액: 프로그램당 월 60만원 지원
- ※ 방과후과정 시간제 기간제 교사 배치된 유치원은 지원 제외
- 프로그램 운영기관에 개인별 참가
  - 지원액: 1인당 월 10만원 범위 내에서 프로그램 운영비 지원
  - 참여 기관: 교내 방과후학교 또는 외부 방과후학교(치료실 등)
  - 반드시 관인등록된 비영리 기관에 참여
- ※ 위 두 방법 중 한 가지만 지원받을 수 있음

### [참고] 장애학생 교외 방과후활동 및 돌봄 관련 서비스

부처	서비스	돌봄 등 지원 내용
교육부	자유수강권	예술·체육, 진로·직업교육 등 분야 외부기관 이용권(바우처) 지급
	치료지원	물리치료, 작업치료 등 치료지원 및 보행훈련, 심리·행동 적응훈련 등 기타 특수교육 관련서비스를 제공 받도록 지원
보건복지부	발달장애인 방과후활동 서비스	만 6세 이상 18세 미만 발달장애인(지적·자폐성장애) 대상 월 44시간(월~토요일 09시~21시) 여가활동 및 자립준비활동 등 제공
	장애인 활동지원 서비스	만 6세 이상 ~ 만 65세 미만인 등록 장애인 대상 신변처리, 가사, 일상생활, 외출/이동/보조 등 활동지원
	장애아가족 양육지원	만 18세 미만 중증장애아동 가정대상 돌봄서비스 또는 휴식지원 프로그램 지원 ※ 연간 960시간, 장애인활동지원서비스 지원 대상자와 중복지원 불가
	장애아 방과후 보육료 지원	만 12세 이하 취방과후 학아동 중 방과후 어린이집을 1일 4시간 이상 이용하는 장애아동의 보육료 지원
	발달재활 서비스	만 18세 미만 장애아동의 건강한 성장발달을 돕기 위해 언어·청능·음악·미술·행동·심리·감각·운동재활 서비스(바우처) 지원

## 5 학교 교육과정 운영 내실화

### 추진목적

#### ✚ 특수교육 교육과정 운영 지원 확대 및 2022 개정 특수교육 교육과정의 현장 안착

※ ▲특수교육법 제20조(교육과정의 운영 등) ▲교육부 고시 제2015-3호(교육부 고시 제2022-3호 일부개정 포함)

### 1) 2015 개정 특수교육 교육과정 후속조치 지원

- 학교 단위 교육과정 재구성, 교과서 활용, 교수학습 방법, 평가 등에 대한 교원 역량 강화 연수 안내
- 개정 특수교육 교육과정 재구성에 대한 학교(급) 우수 사례 발굴 · 공유

### 2) 2022 개정 특수교육 교육과정 안착

- 2022 개정 특수교육 교육과정 이해 및 적용을 위한 교사 연수
- 2022 특수교육 교육과정 개정 추진
  - 통합교육 확대에 따른 일반 교육과정과의 연계, 장애유형과 교육적 요구 등을 반영한 맞춤형 교육과정 강화를 위해 교육과정 개정

\* 초·등 교육과정 개정 추진과 연계하여 특수교육 교육과정 동시 개정 추진

#### 2022 개정 특수교육 교육과정 추진 일정(안)

구분	2022년	2023년	2024년	2025년
특수교육 교육과정	총론 시안 연구 각론 시안 연구 개정 교육과정 고시('22.하)	교육과정 후속지원 (평가기준 개발 등)	초등학교 적용	중·고등학교 적용 시작

- (일반학교) 특수학급 및 통합학급 교육과정 편성 · 운영 지원 강화
  - 특수학급과 통합학급의 교육과정 편성 · 운영 지원
  - 통합교육 실시 학교는 학교교육과정에 통합교육 계획을 수립 · 반영 및 학교 교육과정 위원회에 특수교사 참여 확대
- 특수교육 교과용 도서 활용 및 교수 · 학습자료 활용 지원

- 특수교육 교과용도서, 교수·학습자료 활용 지원
- 특수교육대상유아의 발달단계별 교육과정 운영지원 자료 보급 확대
- 장애유형·정도를 고려한 통합교육 교수·학습자료 보급 및 안내
- 특수교육대상학생 교과학습 발달상황 평가

구분		작성 방법
통합학급에서 교과 편성시간 전체를 참여하는 교과		○교과담당교사는 학교생활기록부 기재요령에 따라 작성함
통합학급과 특수학급에서 교과 편성시간을 나누어 참여하는 교과		○교과담당교사는 학교생활기록부 기재요령에 따라 작성하되, 필요시 특수학급 참여 시간의 교육활동 및 평가 내용을 참고하여 작성할 수 있음
특수학급에서 교과 편성시간 전체를 참여하는 교과	교과 세부능력 특기사항 기록 내용이 있을 경우	○교과담당교사는 특수교사에게 교과의 지도계획 및 평가 계획을 제공하고, 특수교사는 특수학급 교육내용 및 평가내용을 교과담당 교사와 공유함 ○교과담당교사는 공유 내용을 세부능력 및 특기사항에 입력함
	교과 세부능력 특기사항 작성이 어려울 경우	○장애가 심하여 교과수업에 전혀 참여하지 못하고, 특수학급에서 생활기능 중심의 교육을 받는 학생의 경우, 가능한 태도, 노력, 성장 등의 내용을 기재하되 보호자의 의견에 따라 '장애학생 교과학습발달상황 평가 절차(p10)'를 거쳐 다음과 같이 교과세부능력 특기사항을 기록할 수 있음 <b>예시) 개별교육에 따라 특기사항 없음</b>

※ 참고: 교육부(2021학년도 중·고등학교 장애학생 교과학습발달상황 평가 도움 자료)

- 삶과 연계한 생활 중심 교육과정 운영 활성화
- 사회참여 교육활동 프로그램 추진
  - 선거법 개정에 따른 만 18세 이상 학생에 대한 선거 참여 방법 및 바람직한 사회 참여 활동 교육 계획 및 운영
  - 민주시민 교육 지원을 위한 참여와 실천 중심 교육활동 운영

### 3) 개별화교육계획 수립 · 운영 철저

※ ▲특수교육법 제22조(개별화교육) ▲특수교육법 시행규칙 제4조(개별화교육지원팀의 구성 등)

#### ○ 개별화교육지원팀 구성

- 보호자, 특수교육교원, 일반교육교원, 진로 및 직업교육 담당교원, 특수교육 관련서비스 담당 인력 등으로 매 학년 시작 2주 이내 구성

※ 특수학급 미설치 일반학교에 배치된 특수교육대상학생에 대해서는 인근 특수교육지원센터 및 특수학교(급) 등과 협력하여 개별화교육지원팀을 구성하고 개별화교육계획 수립 · 지원

※ 「개별화교육계획 운영 가이드북」 (2019, 교육부)

#### ○ 개별화교육계획 수립·평가 등

- 법령에서 규정한 내용\*을 포함하여 매 학기 시작일로부터 30일 이내에 수립

\* 특수교육대상학생의 인적사항/ 교육지원이 필요한 영역의 현재 학습수행수준/ 교육목표 / 교육내용/ 교육방법/ 평가계획/ 제공할 특수교육 관련 서비스의 내용과 방법 등을 포함

- 개별화교육계획 수립 시 일반교육 교원과 보호자 참여가 보장되도록 충분한 안내와 의견수렴 절차 준수
- 개별화교육계획에 따른 특수교육대상학생의 평가를 학기마다 실시하고, 결과를 학생 또는 보호자, 통합학급 교사에게 통보
- 전학 또는 상급학교 진학 시 전출학교는 전입학교로 14일 이내에 개별화교육계획 송부

#### ○ 다양한 학교 구성원과 함께 개별화교육 제공 강화

- 특수교사, 일반교사, 특수교육 지원인력 등을 포함하여 특수교육대상학생의 교육적 요구를 반영한 개별화교육 제공
- 교육과정과 교과 특성, 학생의 장애 정도에 따라 학생집단을 편성하여 개별화교육에 활용

### ※ 특수교육대상학생의 교육적 요구 실행 방안 모색

- 교육행정정보시스템(NEIS)을 활용한 개별화교육계획 작성·관리를 위해 관련 법령 정비 및 안내 자료 보급(교육부, '23년 하반기 예정)

\* 4세대 지능형 나이스 개별화교육계획 기능개선 자료 안내 예정

- 특수교육교원과 일반교육교원 협력하여 개별화교육계획서 작성 · 운영 지원
- 통합교육지원단을 활용한 사전 컨설팅 실시(연중)

## 추진목적

✿ 에듀테크 교육환경 조성 및 다양한 디지털 콘텐츠 개발·보급을 통해 특수교육 대상자의 디지털 핵심 역량 강화

※ ▲특수교육법 제28조(특수교육 관련서비스) ▲장애인차별금지법 제14조(정당한 편의제공 의무) ▲지능정보화 기본법 제46조(장애인·고령자 등의 지능정보서비스 접근 및 이용보장) ▲디지털 기반의 원격교육 활성화 기본법 제7조(학교등의 원격교육 인프라), 제10조(디지털 미디어 문해 교육 등) 및 동법 시행령 제2조(원격교육 취약계층 학생)

## 1) 에듀테크 교육환경 조성

- 특수교육대상학생을 위한 에듀테크 활용 환경\* 구축 및 기기\*\* 확충
  - \* 실감형 콘텐츠 체험교실, 스마트 미래교실(구축 예정)
  - \*\* AI 학습보조 로봇, 실감형 콘텐츠 체험기기, AI형 스마트 기기 등
- 일상생활 속 디지털 문해력 강화를 위한 디지털 리터러시 교육
  - ※ ‘국립특수교육원 에듀에이블(www.nise.go.kr)-특수교육공학’ 탑재자료 활용
- 특수교사의 디지털 역량 강화를 위한 연수\* 및 정보화 동아리 운영
  - \* 실감형 콘텐츠 활용하기, SW·AI교육 수업하기, AI형 에듀테크 활용 수업하기 등
- 체험·실습 중심의 SW·AI 찾아가는 교육 프로그램 운영

## 2) 온라인 교육 플랫폼 운영 안내

- 온오프라인 융합수업 등 특수교육 수업 혁신을 위해 장애학생 맞춤형 교육 플랫폼 안내
  - \* 실시간 음성 인식·자막 지원, 개별 화상수업 등 기능 지원하는 교육 플랫폼
- 특수교육대상자의 교수·학습 지원을 위한 디지털 콘텐츠 활용
  - ※ ‘국립특수교육원 에듀에이블(www.nise.go.kr)-수업지원자료’ 탑재자료 활용

## 3) 에듀테크 체험 및 교실 활용 가능 연수 확대

- 특수교육지원센터 내 에듀테크 교실 구성 및 학생 대상 VR·AR, AI로봇 등 에듀테크 기반 체험 기회 제공
- 특수학급 교실에서 활용가능 지원 연수 실시 예정

## 2 장애학생 문화예술·체육 활동 지원

### 추진목적

✚ 장애학생 문화예술·체육 활동 지원 강화를 통해 학생의 소질과 재능 발굴 및 여가생활 다양화 도모

※ ▲특수교육법 제20조(교육과정의 운영 등) ▲학교체육진흥법 제14조(유아 및 장애학생 체육활동 지원) ▲한국관광공사법 제12조(사업) ▲발달장애인 권리보장 및 지원에 관한 법률 제27조(문화·예술·여가·체육 활동 등 지원)

### 1) 장애학생 문화예술교육 지원 강화

- 1인 1 문화예술교육, 장애학생 예술동아리 및 장애·비장애학생 통합 문화예술 프로그램 지원 등을 통해 질 높은 여가와 재능 발굴 기회 제공
  - 비장애학생과의 통합 문화예술 체험활동 운영 확대
  - 문화예술행사(공연, 전시회 등), 지역사회 연계 프로그램 운영
- 장애학생을 위한 문화·예술 체험 기회 확대로 문화향유권 보장 노력
  - 지역사회 문화·예술 시설과 문화·예술인의 재능기부 등을 활용한 장애학생 문화·예술 체험 방안 마련 권장

### 2) 장애학생 체육활동 지원 강화

- 교육부, 문화체육관광부 등 관계기관에서 개발한 자료를 적극 활용하여 장애·비장애학생 통합스포츠\* 프로그램 운영 적극 장려
  - \* 장애·비장애학생이 한 팀을 구성하여 진행하는 스포츠(통합축구, 통합농구, 통합볼링 등)
- ※ 전북장애인체육회의 생활체육 활동 및 통합체육수업 교실 적극 활용

### 3) 장애학생 중창단 운영(신규)

- 관내 초등 특수교육대상학생 운영

## 추진목적

- ✱ 중도중복장애, 시·청각장애, 건강장애 등 장애유형·정도에 따른 개별 맞춤형 지원으로 특수교육대상학생의 학습권 보장
- ✱ 특수교육대상자 의료적 지원 및 행동중재 등 장애 특성을 고려한 지원 강화로 학생의 건강증진과 안전한 학교 환경조성

※ ▲특수교육법 제15조(특수교육대상자의 선정), 제25조(순회교육 등) ▲ 특수교육법 시행령 제20조의2 (원격수업의 운영), 20조의3(특수교육대상자를 위한 학급을 설치·운영 중인 의료기관 등에 대한 지원

## 1) 건강장애학생 및 보호필요학생 교육 지원

- 건강장애학생 병원학교 및 실시간 원격수업 운영 안내
  - 운영기관: 전북대학교병원 한누리 병원학교
  - 신청 절차: 소속 학교(초·중·고등학교)에서 병원학교로 직접 신청→병원학교에서 입급 확인서를 소속 학교로 통보
- 원격수업 수강 학생지원
  - 만성질환 등의 치료를 위해 연간 수업일수의 1/3 이상 결석 및 이로 인한 유급 위기의 건강장애학생과 보호필요학생에서 원격수업 수강 지원
  - 운영기관: 한국교육개발원, 꿈사랑학교 / 초·중등 교육과정 지원
    - 초등학교(1일 1시간 이상 수강), 중·고등학교(1일 2시간 수강) 수업 참여
  - 원격수업 수강 관련 절차
    - 수강 의뢰: 소속 학교장→전북교육청→운영기관
    - 원격수업 수강 명단 및 철회 명단 통보(운영기관→전북교육청→소속 학교)
    - 행정 사항 통보: 운영기관→전북교육청→소속 학교
  - 학적과 성적처리 지침 내용
    - (학적 또는 출결) 학적은 소속 학교에 두고 출결은 위탁 교육기관의 원격수업 참여 일수를 기본으로 함
    - 학교 출석 수업을 병행하는 경우, 소속 학교 출결과 병원학교, 원격수업 등 출결을 포함하여 처리할 수 있음

- (평가) 수행평가, 지필평가 등 평가 당일 소속 학교에 출석함을 원칙으로 하며, 부득이한 경우 소속 학교 학업성적관리위원회의 결정에 따름
  - ※ 병원학교 및 원격수업 이용 학생의 출결, 성적관리는 학교생활기록부 관리지침 준수
- 건강장애 선정 및 재선정
  - 특수교육운영위원회에서 의료적·교육적 진단을 고려하여 선정, 상급학교 진학 시 특수교육운영위원회에서 재선정
  - 건강장애 특수교육대상학생 선정절차 진행 중에도 교육청에서 승인시 선(先) 교육 지원 가능
- 학교 복귀 프로그램 운영 강화
  - 학교 또는 학생 대상별 학교 복귀 프로그램 운영지원을 통해 학교 적응력 신장 및 학업 격차 최소화 등 안정적 학생의 학교 복귀 지원
- 유의사항
  - 정신질환 학생은 건강장애 선정과 원격수업 수강 지원대상에서 제외 안내
  - 학생이 치료 후 학교에 복귀하면 공문으로 반드시 원격수업 수강 해지 절차 안내 (1/3 기준 유예기간 부여)

## 2) 중도중복장애학생 맞춤형 교육지원 확대

- 시설 접근, 이동 등을 고려한 공간 및 위생시설, 신체 기능을 보완하는 보조공학적 지원 확대
- 중도중복장애 학급 교육과정 편성·운영 지원
  - 학생의 특성, 교육적 요구와 필요를 고려한 생활기능중심 교육과정 편성·운영 지원
  - 학교 교육과정 편성·운영 시 체험활동, 기타 교육활동 등에 소외되지 않고 참여하는 방안 마련

## 3) 의료적 지원이 필요한 학생을 위한 개별 맞춤형 지원 강화

- 공공어린이 재활병원(전주예수병원) 내 특수학급 설치(2025.3월 개원 예정)
  - 특수학급 공간 확보 및 시설구축 내용과 학급 편성 규모 협의

※ 참고자료 「중도중복장애학생 의료적 지원사업 가이드북」, 교육부, 인천광역시 교육청, 2021.

## 4) 시·청각장애학생 지원

- 지역 여건과 특성을 고려하여 시·청각장애학생 교육활동 지원 및 대체학습자료\*의 원활한 공급을 위해 거점지원센터 운영
  - \* (시각장애) 전북맹아학교 / (청각장애) 전주특수교육지원센터

## 추진목적

- 장애학생 미래생활 역량(자립생활 및 직업재활 역량 등) 강화
- 개인의 진로 희망에 따른 사회 참여 기회(진학, 취업 등) 확대

※ ▲특수교육법 제23조(진로 및 직업교육의 지원), 제24조(전공과의 설치·운영) ▲산업교육진흥 및 산학협력 촉진에 관한 법률 제2조(정의), 제36조(학교기업) ▲직업교육훈련촉진법 제7조(현장실습), 제25조(지도·점검) ▲산업재해보상보험법 제123조(현장실습생에 대한 특례) ▲산업안전보건법 제166조의2(현장실습생에 대한 특례), ▲진로교육법 제9조(진로전담교사) ▲초·중등교육법 시행령 제92조의3(학점제의 운영 등)

## 1 지역사회 기반 진로·직업교육 지원

## 1) 지역 기반 활용 진로탐색 및 진로체험 강화

- 학생 맞춤형 진로체험 기회 확대
  - 지역사회 장애인 직업재활 전문기관을 활용하여 진로체험활동 지원 강화
  - 전북발달장애인훈련센터 연계 직업체험관 운영 지원(고등학교 중심)
  - ‘꿈길(<https://www.ggoomgil.go.kr/gadmin>)’을 활용하여 장애학생 맞춤형 진로체험 활동 지원 강화
- 장애학생 진로탐색 프로그램 지원
- 직업기능 강화를 위한 진로체험 활동 지원
  - 전국 장애학생 진로드림 페스티벌(주관: 전남, 장소: 여수, 10월 예정)
  - 전북교육청 하루 장터(하반기) 등

## 2 특수교육대상학생 현장실습 활성화

## 1) 진로·직업교육 현장 지원 강화

- 장애학생 원스톱 지역 협의체 운영
  - 특수교육대상학생 학습중심 현장실습 운영 지침 안내
  - 현장실습 점검, 현황 분석에 따른 현장실습 운영 내실화
  - 지역사회 내 직업실습 기관 개발과 기반시설 구축
  - 직업 관계기관 협력 우수 산업체 지정 및 다양한 직업 분야의 실습·취업 기관 확대

## 2) 장애학생 산업체 도제교육형 현장실습 지원

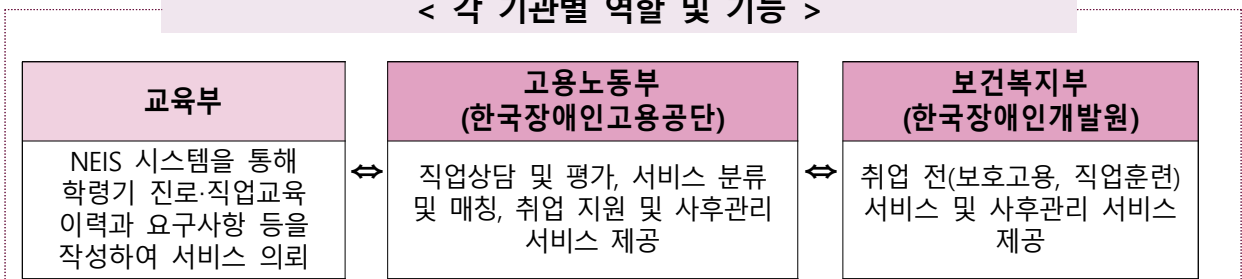
- 산업체 도제교육형 현장실습 내실화
  - 학교-산업체간 직무체험형 현장실습 분야 발굴
- 산업체 도제교육형 현장실습 운영 분야 발굴 및 지원 확대

## 3 관계부처 연계 취업 지원 확대

### 1) 특수교육대상학생 취업 지원 확대

- 장애학생 진로취업지원시스템 활용
  - 적성과 소질에 따른 진로·직업교육 강화
  - 장애학생 취업 지원 서비스 제공 및 이력 관리를 위해  
관계부처(교육부-고용부-복지부) 장애학생 진로취업지원시스템 활성화
  - (시행: 2022.3월) 취업지원 시스템을 활용\*한 취업정보 공유

#### < 각 기관별 역할 및 기능 >



## 2) 장애학생 맞춤형 일자리사업 활성화

- 학교 내 일자리사업 활성화
  - 교육기관 내 장애학생 희망드림 직업실습 운영 내실화
  - 미래사회 수요에 부합되는 직무 개발 및 운영 지원
- 장애학생 현장중심 맞춤형 일자리사업 지원

## 3) 장애학생 직업실기 역량 강화

- 자격증 취득 과정 지원을 통한 장애학생 직업실기 역량 강화
  - 직업실기 역량 강화 운영(자격증 취득 운영) 현황 공유
  - 직업 관련 자격증 취득 분야 발굴

# III

## 특수교육지원센터 운영 계획

1. 특수교육지원센터 운영 방침 .....	38
2. 특수교육대상 영·유아 지원 .....	41
3. 진단·평가 지원 .....	42
4. 통합교육 및 순회교육 지원 .....	44
5. 장애학생 인권지원단 .....	47
5. 장애인식개선교육 .....	49
6. 장애학생 행동중재거점센터 운영 .....	50
7. 특수교육 관련서비스 지원 .....	52
8. 특수교육대상학생 문화·예술·체육 지원 ...	56



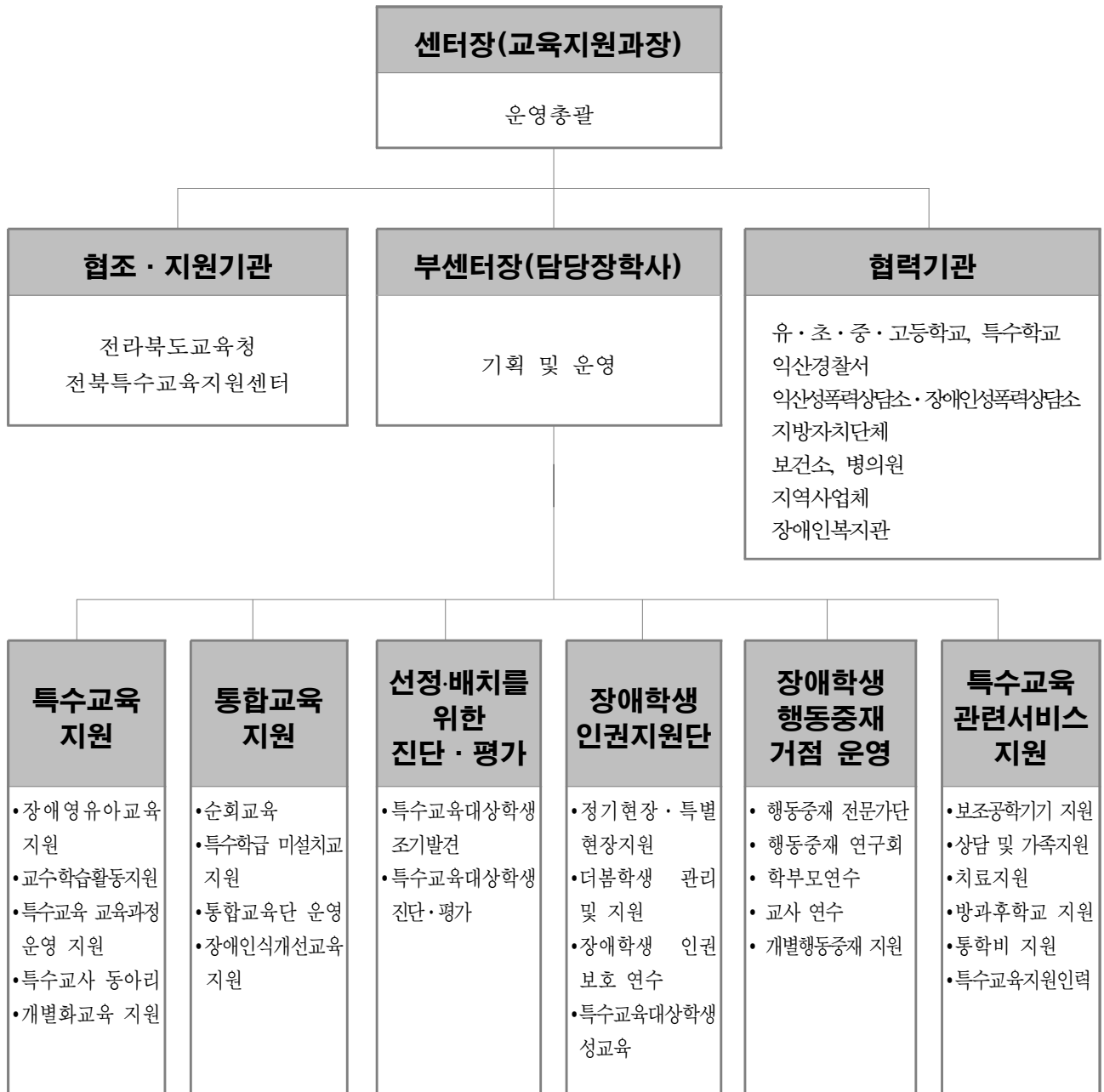
## 1. 목적

- 가. 특수교육대상자의 진단·평가 및 조기발견, 교수·학습활동 지원, 순회교육, 특수교육 관련서비스 지원 등을 통한 특수교육 질 향상
- 나. 지역사회 유관기관과 협력체계 구축을 통한 특수교육 지원 확대
- 다. 가정·시설 및 일반학교의 일반학급에 배치되어있는 특수교육대상자에 대한 특수교육 지원 제공
- 라. 장애학생 인권보호 및 학교폭력·성폭력 예방을 위한 장애학생 인권지원단 구성 및 활성화

## 2. 운영 방침

- 가. 특수교육대상자 선정·배치를 위한 진단·평가 및 재배치, 취학 등과 관련된 상담활동 및 업무를 진행한다.
- 나. 통합교육 기반 구축을 마련하여 특수학급 미설치교에 대해 개별화교육계획 수립 지원, 통합교육 관련 자료 등을 제공한다.
- 라. 특수교육지원센터 운영을 위해 특수교육운영위원회, 진단·평가팀, 장애학생 인권지원단을 구성하고 계획을 수립하여 운영한다.
- 마. 다양한 진단·평가도구, 교재·교구, 보조공학기기 등을 구비하여 특수교육 및 통합교육을 지원한다.
- 바. 가정·시설 및 일반학급에 배치되어 있는 특수교육대상자에 대한 순회교육 및 특수교육 관련서비스 지원을 위한 종합적 지원체제를 구축한다.
- 사. 장애학생 인권보호 및 학교폭력·성폭력 예방을 위한 장애학생 인권지원단 구성하여 ‘정기현장지원’ 및 ‘특별지원’을 실시하고, 더봄학생들에 대한 상시 관리체제를 확립한다.

### 3. 운영 조직



## 4. 업무분장(안)

담당자	업무분장	비 고
장학사	<ul style="list-style-type: none"> <li>특수교육 주요업무 계획 수립 추진</li> <li>특수교육운영위원회 운영</li> <li>특수교육지원센터 운영 총괄</li> <li>특수교육지원센터 인력 관리</li> </ul>	850-8821 852-3943(센터)
운영팀장	<ul style="list-style-type: none"> <li>특수교육지원센터 운영·예산 및 주요업무 취합</li> <li>장애학생 인권지원단, 통합교육지원단 운영</li> <li>특수교육지원센터 워크숍, 진학 및 취학 설명회</li> <li>특수교육지원센터 시설(미래교실), 물품 관리</li> <li>특수교육대상학생 진단·평가 및 순회교육</li> </ul>	831-8681
순회교사	<ul style="list-style-type: none"> <li>특수교육대상 영·유아 진단평가, 순회교육</li> <li>특수교육대상 영·유아 통합교육 프로그램 운영</li> <li>가족지원 프로그램 운영</li> <li>장애학생 인권지원단, 통합교육지원단 지원</li> </ul>	852-3954
순회교사	<ul style="list-style-type: none"> <li>특수교육대상 영·유아 진단평가, 순회교육</li> <li>찾아가는 문화예술체육, 장애이해교육 운영</li> <li>장애영아지원, 조기발견 및 홍보, 센터 누리집 관리</li> <li>특수교사 동아리 운영</li> </ul>	852-3959
순회교사	<ul style="list-style-type: none"> <li>장애학생 행동중재 거점센터 운영</li> <li>특수교육 및 통합교육 교사 연수</li> <li>특수교육지원인력 실태조사</li> <li>특수교육대상학생 진단·평가 및 순회교육</li> </ul>	852-3957
순회교사	<ul style="list-style-type: none"> <li>진단평가팀 운영 및 선정·배치 업무</li> <li>특수교육대상자 순회교육 업무</li> <li>특수교육대상자 정보관리, 특수교육통계, 연차보고서</li> <li>특수교육대상학생 진단·평가 및 순회교육</li> </ul>	852-3955
순회교사	<ul style="list-style-type: none"> <li>장애학생 중창단 운영</li> <li>학부모 연수 및 자조모임, 특수교육 지원인력 연수</li> <li>보조공학기기 관리 및 운영</li> <li>특수교육대상학생 진단·평가 및 순회교육</li> </ul>	852-3952
순회교사	<ul style="list-style-type: none"> <li>관련서비스 (치료지원, 방과후, 통학비, 유아의무교육비) 업무</li> <li>장애인 편의시설 업무</li> <li>미래교실 구축 지원</li> <li>특수교육대상학생 진단·평가 및 순회교육</li> </ul>	852-3951
행정 담당 주무관	<ul style="list-style-type: none"> <li>특수교육지원센터 예산 교부</li> <li>장애인 버스 차량 보수 관리</li> <li>각종 전력 조회</li> </ul>	850-8824

## 2-1 특수교육대상 영·유아 지원



- ※ 특수교육대상 영·유아의 조기발견 및 적절한 지원을 통한 2차적 문제 예방
- ※ 특수교육대상 영·유아 담당교원의 전문성 신장 및 장애인식 개선

### ☑ 특수교육대상 영·유아 조기 발견 및 홍보

- 관내 특수교육대상 영·유아 현황 및 실태 파악
- 특수교육대상 영·유아가 방임되지 않도록 취학 절차 등에 대해 적극 홍보
- 특수교육대상 영·유아를 위한 특수교육 안내 리플렛 제작 및 홍보

### ☑ 특수교육대상 영·유아 교육지원

- 특수교육대상 영아
  - 재택순회교육 또는 특수교육대상 영아 그룹수업
  - 특수교육대상 영아 발달지원 프로그램 운영 지원
  - 개별화가족지원계획(IFSP)을 통한 가족 역량 강화
- 특수교육대상 유아
  - 특수학급 미설치교 순회교육 실시
  - 문화예술체육 프로그램(유아체육, 미술, 원예) 운영
  - 장애인식개선 프로그램(매직 샌드아트 또는 인형극) 운영
  - 사립유치원 교육 꾸러미 지원

### ☑ 학부모 역량 강화 연수

일정	내용	비고
4월 1주	특수교육대상 유아의 발달단계 이해와 양육	
7월 2주	초등학교 취학 정보 및 특수학급 이해	
10월 1주	유치원 특수학급 입학적응활동	
11월 3주	아이와 함께하는 초등학교 입학적응활동	

### 3

## 진단·평가 지원

### 3-1

### 선정·배치 지원을 위한 진단·평가



- 특수교육대상학생의 장애 정도와 교육적 요구 파악
- 특수교육대상학생의 적절한 교육환경 배치 지원으로 학습권 보장

#### ☑ 특수교육대상학생 진단·평가 체계 강화

- 특수교육 홍보를 통한 진단·평가 의뢰 절차 안내
- 지역 내 유관기관 협력 체계 구축을 통한 특수교육대상학생 조기 발견
- 특수교육지원센터 진단·평가 의뢰 후 30일 이내에 진단·평가 시행
- 특수교육대상학생의 선정·배치 절차 준수

#### ☑ 진단·평가 일정

순	신청 일정		진단·평가팀 사후협의회일정(예정)	특수교육운영위원회 심의 일정(예정)
	서류 접수	진단·평가 일정		
1	-	-	-	3.7.(화)
2	3.20.(월)~3.27.(월)	3.27.(월)~4.12.(수)	4.18.(화)	4.25.(화) ~ 26.(수)
3	5.15.(월)~5.22.(월)	5.22.(월)~6.7.(수)	6.13.(화)	6.20.(화) ~ 21.(수)
4	7.3.(월)~7.10.(월)	7.10.(월)~7.28.(금)	8.2.(화)	8.7.(월) ~ 8.(화)
5	-	-	-	9.6.(수)
6	9.11.(월)~9.18.(월)	9.18.(월)~10.4.(수)	10.10.(화)	10.17.(화) ~ 18.(수)
7	11.6.(월)~11.13.(월)	11.13.(월)~11.30.(수)	12.5.(화)	12.12.(화) ~ 13.(수)



- ∴ 진단·평가 전문성 향상을 위한 전문가 팀 구성
- ∴ 진단·평가 위원 전문성 향상을 위한 연수 운영

### ☑ 특수교육대상학생 진단·평가 전문성 강화

- 진단·평가팀은 특수교사, 상담교사, 치료전문가, 의사, 사회복지사, 임상심리사, 특수교육 관련 대학교수 등 장애 영역별 진단·평가 전문가로 구성
- 진단·평가팀에 대한 진단·평가의 시행 방법, 결과 처리, 유의사항 등 사전 연수 실시
- 진단·평가팀 사후 협의회 개최로 진단·평가의 공정성과 정확성 확보

### ☑ 진단·평가팀 구성

- 진단·평가팀 특수교사는 특수교육지원센터 및 관내 특수교사로 구성
- 특수교육지원센터 소속 특수교사 7명(유치원 2명, 초등학교 2명, 중학교 3명)과 관내 특수교사 10명으로 구성
- 진단·평가팀 구성 후 소속 학교로 공문 발송 예정
- 외부위원은 전문성을 갖춘 지역사회 전문가로 위촉 예정
- 진단·평가를 위한 여비는 특수교육지원센터에서 지급

### ☑ 진단·평가 위원 위촉 및 역량 강화 연수 일정

일정	내용	비고
2월 4주	진단·평가 위원 위촉	
4월 1주	지능검사 및 기초학습기능검사 등 검사도구 사용과 해석	
8월 3주	학생 행동 관찰 방법 및 진단·평가결과 보고서 작성법	

## 4

## 통합교육 및 순회교육 지원

### 4-1

### 통합교육 지원



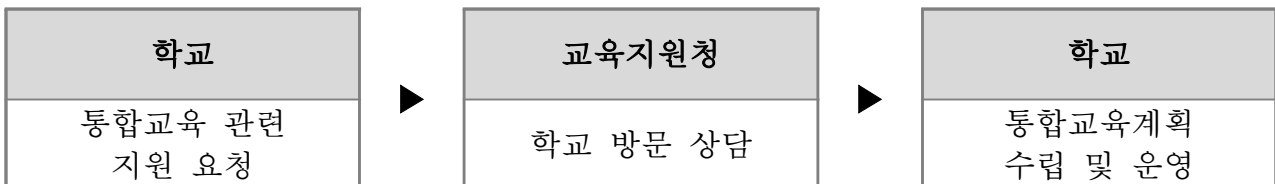
- 특수교육대상학생의 교육권 보장 및 통합교육 분위기 조성
- 통합교육 지원을 위한 지역 중심 전문가 인적 교류 활성화

#### ☑ 특수교육대상학생 진단·평가 체계 강화

- 특수교육 홍보를 통한 진단·평가 의뢰 절차 안내
- 지역 내 유관기관 협력 체계 구축을 통한 특수교육대상학생 조기 발견
- 특수교육지원센터 진단·평가 의뢰 후 30일 이내에 진단·평가 시행
- 특수교육대상학생의 선정·배치 절차 준수

#### ☑ 통합교육지원계획(안)

- 추진계획



- 특수교육대상학생 교육 지원 내용

순	항 목	내 용	비고
1	통합교육 계획수립	<ul style="list-style-type: none"> <li>○ 개별화교육지원팀 구성 및 개별화교육계획 수립</li> <li>○ 교직원 대상 장애이해교육 및 인권교육 실시</li> <li>○ 통합학급 담당교원의 특수교육 직무연수 이수 안내</li> <li>○ 학생, 학부모 대상 장애이해교육 및 인권교육 실시</li> <li>○ 특수교육 관련서비스 지원                             <ul style="list-style-type: none"> <li>: 상담지원, 가족지원, 치료지원, 특수교육지원인력, 보조공학기기 지원, 학습보조기기 지원, 통학지원 및 정보접근</li> </ul> </li> <li>○ 장애유형에 따른 장애학생의 평가 조정 규정 마련</li> </ul>	
2	개별화교육 지원팀 구성	<ul style="list-style-type: none"> <li>○ 매학년 시작일로부터 2주 이내에 팀 구성</li> <li>○ 매학기 시작일로부터 30일 이내에 개별화교육계획 작성</li> <li>○ 평가 결과 학부모에게 통보</li> </ul>	

### ☑ 통합교육 지원 상담

- 기간: 수시
- 전화상담: 익산교육지원청(850-8821), 특수교육지원센터(831-8681)
- 방문상담: 신청서 업무관리시스템으로 제출(익산교육지원청 교육지원과)

### ☑ 통합교육 담당교사 연수 일정

일정	내용	비고
4월 1주	특수교육 및 특수교육 관련서비스 관련 업무 안내	
4월 중	통합학급 운영과 특수교육대상학생 지도 방법	
6월 중	소통과 공감대 형성을 위한 힐링 연수	
9월 3주	통합교육 우수사례 안내 및 협력 교수의 장 마련	

### ☑ 통합교육지원단 운영

- 통합교육지원단 위원은 담당 장학사, 특수교사(관내 경력교사 및 행동중재 전문가 과정을 이수한 교사)로 구성 및 컨설팅 지원
- 통합교육지원단 위원 구성 인원 8명(유치원 2명, 초등학교 4명, 중학교 2명, 고등학교 2명)
- 특수교육지원센터 교사 중심으로 찾아가는 통합교육 지원 담임제를 통한 특수학급 미설치교 업무 지원
- 권역 특수교사 학습공동체 구성을 통한 통합교육 정보 교류 및 특수교육 관련 업무 지원

4 - 2

순회교육



- 일반학교에서 통합교육을 받고 있는 특수교육대상학생 지원
- 장애 정도가 심하여 학교 출석이 어려운 특수교육대상학생 학습권 보장

☑ 운영방침

- 순회교육대상학생의 학교급에 해당하는 자격소지자가 지원하되 부득이한 경우 융통성 있게 운영
- 재택(가정 및 시설) 순회교육의 경우 학생 1인당 주 2회 이상 방문교육 실시하되 학생의 장애유형·정도·능력에 따라 조정 가능
- 통합교육지원 순회교육의 경우 학생 1인당 주 1회 이상 방문교육 실시하되 학생의 장애유형·정도·능력에 따라 조정 가능

☑ 대상

- 일반학교에서 통합교육을 받고 있는 특수교육대상학생 중 특수교육지원이 필요한 학생
- 장애 정도가 심하여 장·단기의 결석이 불가피한 특수교육대상학생
- 이동이나 운동기능의 심한 장애로 인하여 각급학교에서 교육을 받기 곤란하거나 불가능하여 복지시설·의료기관 또는 가정 등에 거주하는 특수교육대상학생

☑ 신청 방법 및 선정 절차

기간	내용	주체
2월 4주	순회교육계획 수립 및 안내	교육지원청
2월 5주~ 3월 2주	순회교육 신청	학부모, 학교
3월 3주	순회교육대상학생 심의	특수교육운영위원회
3월 4주~	선정 결과 통보 및 순회교육 실시	교육지원청



## 5 - 1

## 장애학생 인권지원단



- ※ 학교 현장의 장애학생 인권지원 활성화 및 학교폭력·성폭력 예방
- ※ 특수교육대상학생의 인권과 성에 대한 자기결정권 역량 강화

### ☑ 장애학생 인권지원단 구성 및 운영

- 단장은 센터장(교육지원과장)으로 하고 경찰위원, 장애학생 보호자, 성교육 전문가, 상담 전문가 등 각 분야별 전문성을 가진 위원으로 최소 8명 이상으로 구성
- 장애학생 인권보호를 위해 학기별 1회 이상 협의회 운영
- 매월 1회 이상 지역 내 학교를 대상으로 정기 현장지원을 실시하며 국립특수교육원 및 도교육청으로 결과 제출
- 장애학생 인권침해 사안 발생 시 피해학생 보호 및 지원을 위한 특별지원 실시

### ☑ 더봄학생 지원

- 학년 초 장애학생 중 인권침해 가능성이 높은 학생에 대한 사전 조사 및 현황 파악
- 인권침해 경험(폭력·성폭력)이 있거나 인권침해에 노출될 위험이 높아 지속적인 관리 및 지원이 필요한 학생을 더봄학생으로 선정
- 더봄학생에 대한 인권침해 예방계획 수립 및 예방활동 지원 실시

### ☑ 특수교육대상자 인권침해 실태조사

- 특수교육대상자, 보호자, 교원 대상 인권침해 경험 및 인식 등을 조사, 인권침해 예방·대응을 위한 대책 수립 지원
- 조사 주기: 1년(전년도 2학기 ~ 당해연도 학기)
- 조사 대상: 특수교육대상자, 보호자, 교원
- 조사내용(장애인 등에 대한 특수교육법 시행령 제8조 ③항에 따른 사항)
  - 특수교육대상자의 인권침해 행위의 유형별 현황
  - 피해학생 보호조치 현황 및 가해자 조치 현황
  - 그 밖에 특수교육대상자의 인권보호를 위하여 필요하다고 교육부장관이 인정하는 사항

☑ 교사 및 특수교육지원인력, 학부모 연수

대상	내용	기간
교사	장애학생 인권보호 및 성폭력 예방 관련 연수	
특수교육 지원인력	장애학생 인권보호 및 성폭력 예방 관련 연수	
학부모	장애학생 인권 및 성 자기결정권 향상	

☑ 특수교육대상학생 성·인권교육

대상	내용	기간
초등학교	위생교육, 경계, 몸의 이해	4월 ~ 10월
중학교 고등학교	성폭력 예방, 경계교육, 사이버폭력	4월 ~ 10월



## 6-1

## 장애인식 개선교육



- 학교 관리자 및 통합학급 교사의 장애인식 개선을 통한 장애공감문화 정착
- 일반학생의 장애에 관한 올바른 인식 및 인권 감수성 향상

☒ 관리자 및 통합학급 담당교사 연수

대상	내용	기간
관리자	장애와 인권, 발달장애인의 삶과 예술	4월
통합학급 담당교사	특수교육대상학생의 이해와 교육과정 적용 (정다운 학교 사례 공유)	5월

☒ 특수학급 미설치교 장애인식개선교육 실시

- 특수학급 미설치교를 대상으로 장애이해교육 프로그램 실시(4월~10월)
- 순회교육대상학생이 배치된 일반학교의 경우 순회교육 담당교사 또는 찾아가는 통합교육 지원담임제 담당교사가 교직원 및 학생 대상으로 장애이해교육 실시

## 7



# 장애학생 행동중재 거점센터 운영

### 7-1

### 행동중재거점센터 운영 개요



- 도전행동에 대한 중재 지원 및 서비스 체계 구축
- 행동중재 지원을 통한 장애학생의 삶의 질 향상

#### ☑ 운영 방침

- 체계적이고 전문적인 중재를 위한 행동중재 지원전문가단 구성 및 운영
- 행동중재 연구회 운영을 통한 특수교사 역량 강화
- 학부모 및 교사 연수를 통한 안정적이고 협력적인 체제 마련

#### ☑ 행동중재지원 프로그램

학교	개별 학생지원 프로그램 운영 신청(보호자 동의)
▼	
행동중재 지원 전문가단	개별학생 요구 파악, 학부모 상담, 중재 계획 수립 및 협조체계 마련
▼	
학교	중재계획 적용, 학교와 가정의 협력 방안 마련
▼	
행동중재 지원 전문가단	중재에 대한 평가 및 사후 관리

#### ☑ 행동중재 연구회

- 전라북도 행동중재 직무연수 이수자 대상으로 구성
- 행동중재 지원을 위한 행동중재 방법 및 컨설팅 자료 연구·개발·보급

☑ **교사 연수 및 학부모 교육**

- 교사 연수 및 학부모 교육을 통한 행동중재에 대한 긍정적인 문화 형성
- 교사 및 학부모의 심리적 지원을 통한 정서적 소진 예방

☑ **행동중재 연수 및 운영보고회**

대상	내용	기간
교사, 학부모	개별 학생지원 프로그램 운영 설명회	4월
교사	행동중재 역량 강화(연 3회)	5월 ~ 10월
학부모	행동중재 이해와 협력(연 3회)	5월 ~ 10월
행동중재 연구회	행동중재 전문가 역량 강화(직무연수 15시간)	8월
교사, 학부모	개별 학생지원 프로그램 운영 최종보고회	11월

## 8

## 특수교육 관련서비스 지원

### 8-1

### 치료지원, 방과후학교, 통학비, 의무교육비



- 특수교육대상학생의 장애 교정, 생활적응능력 향상 및 2차 장애 예방
- 특수교육대상학생에 대한 특수교육활동 및 통합교육 지원

#### ☑ 운영 방침

- 관내 유치원 및 초·중·고등학교 특수교육대상학생
- 취학 유예자, 어린이집, 재원학생은 해당사항 없음

#### ☑ 치료지원

- 치료지원 제공 영역은 물리치료, 작업치료, 언어치료, 청능훈련, 보행훈련, 기타 (미술치료, 음악치료, 심리운동, 감각통합)에 한하여 지원
- 의사의 처방과 확인이 이루어지지 않은 물리·작업치료는 지원 불가
- 단위학교의 개별화교육지원팀에서 내용과 방법 결정
- 보건복지부 ‘발달재활서비스’ 및 특수교육 관련서비스 ‘방과후학교’와 영역 중복 지원 불가
- 월 17만원 이내 실비 지원(치료지원 전자카드 제도 운영)
- 치료지원 카드 (재)발급 및 영역 변경 시 공문 발송
  - 기존 진단·평가 결과통지서에 명시된 영역 내 변경하는 경우 변경 신청 공문 발송 후 이용 가능
  - 진단·평가 결과통지서에 등록되어 있지 않은 영역으로 변경하는 경우 진단·평가를 다시 거쳐야함(단, 병·의원 등의 진단서류가 있는 경우 진단·평가 대체 가능)
- 연 2회(상반기, 하반기) 치료지원 제공기관 모니터링 실시
  - 특수교육대상자 치료지원 서류 확인
  - 치료지원 제공기관 기본요건 및 현장점검

## ☑ 방과후학교 지원

- 학교 단위로 프로그램 개설 운영
  - 특수학급 1학급당 1개 프로그램 운영(최소 4명 이상, 유치원 3명 이상 기준)
  - 지원액: 프로그램당 월 60만원 지원
  - 방과후과정 시간제 기간제 교사 배치된 유치원은 지원 제외
- 프로그램 운영기관에 개인별 참가
  - 지원액: 1인당 월 10만원 범위 내에서 프로그램 운영비 지원
  - 참여 기관: 교내 방과후학교 또는 외부 방과후학교(치료실 등)
  - 반드시 관인등록된 비영리 기관에 참여
  - 방과후학교 지원, 방과 후 자유수강권, 유아학비(누리과정) 방과후과정비와 중복지원 불가
- 위 두 방법 중 한 가지만 지원받을 수 있음

## ☑ 통학비

- 지원 대상자
  - 특수교육대상학생 중 통학버스를 유료로 이용하여 통학하는 경우
  - 특수교육대상학생 중 통학버스 노선 외의 원거리를 통학하는 경우
  - 특수교육대상학생 중 중증장애로 인해 자가용을 이용하여 통학하는 경우
  - 위 지원 대상 학생 중 독립적 통학이 어려워 등·하교를 동행하는 보호자
- 통학비 지급 기준

지급 기준	통학비 지급 기준	비고
거리 기준	버스 1구간 또는 1km 이상	
대중교통 등의 범위	차량(버스, 자가용, 택시, 관련 규정에 위반되지 않는 학원 또는 시설 차량) <ul style="list-style-type: none"><li>- 장애인콜택시 이용 시 시내·외 버스 왕복기준 금액을 넘지 않는 실비로 계산</li><li>- 학생들의 안전을 위해 오토바이나 자전거 이용자는 제외</li></ul>	

8 - 2

보조공학기기 지원



- 특수교육대상학생의 장애유형과 정도에 맞는 맞춤형 보조공학기기 지원
- 미래형 특수교육 교수학습 기반 조성을 위한 웹기반 교수학습 지원

☑ 지원 대상

- 관내 유치원 및 초·중·고등학교 특수교육대상학생

☑ 지원 일정

- 대여 기간: 3월 ~ 12월
- 점검 기간: 1월 ~ 2월

☑ 운영방침

- 특수교육대상학생의 장애유형·특성 파악 및 적합성 판단을 위해 실사 실시
- 물품선정위원회를 구성하여 장애유형·특성을 고려한 보조공학기기 구입
- 보조공학기기의 주기적 관리·점검을 통해 안전성 확보

☑ 신청방법

대여 목록 확인	[홈페이지]-[자료실]-보조공학기기 목록 확인 또는 담당자 유선 문의
▼	
신청서 작성	[홈페이지]-[서식마당]-보조공학기기 대여 신청 서식 작성
▼	
제출	익산교육지원청 교육지원과 공문 제출
▼	
수령	대여자가 특수교육지원센터 내방하여 대장 작성 후 직접 수령



- 특수교육대상학생의 개별화교육 강화에 의한 학습권 보장
- 특수교육대상학생의 도전행동 관리 및 학교생활 적응 지원

### ☑ 지원 대상

- 관내 유치원 및 초·중·고등학교 특수교육대상학생

### ☑ 주요 업무

- 교사의 고유 업무인 수업, 학생지도, 평가, 상담, 행정업무 등을 대리할 수 없고, 학급 담임교사 및 담당교사의 지시에 의해 특수교육대상학생을 지원
  - 개인육구 지원: 용변 및 식사지도, 보조기 착용, 착·탈의, 건강 보호 및 안정생활 지원
  - 교수·학습활동 지원: 학습자료 및 학용품 준비, 이동지원, 교실과 운동장에서 학생활동 지원, 학습자료 제작 지원 등
  - 도전행동 관리 지원: 적응행동 촉진 및 부적응 행동 관리 지원, 또래와의 관계 형성 지원, 행동지도를 위한 프로그램 관리 등

### ☑ 배치 및 복무

- 특수학급에 배치·지원하고, 관리는 학교장, 담당은 특수학급 담임교사로 하고, 필요에 따라 일반학급과 특수학급에 탄력적으로 배치하여 운영
- 기타 관리기준: 교육지원청 교육공무직원 관리기준에 의함

### ☑ 지원 대상

대상	내용	기간
특수교육지도사	- 장애학생 성과 인권에 대한 이해 - 특수교육지원을 위한 역량 강화 - 심리·정서 회복 지원을 위한 힐링	여름방학 또는 겨울방학
사회복무요원	- 장애학생 성과 인권에 대한 이해 - 특수요규지원을 위한 기초역량 강화 - 복무기본교육 및 직무교육	배치 3개월 이내(16시간)

## 9



## 특수교육대상학생 문화·예술·체육 활동

### 9-1

### 문화·예술·체육 활동



- 특수교육대상학생의 흥미와 능력을 개발하고 경험중심의 수업 기회 제공
- 다양한 분야의 활동을 통한 규칙 습득 및 언어능력 발달

#### ☑ 문화·예술·체육 프로그램

- 운영 기간: 4월 ~ 10월
- 운영 대상: 관내 초등학교 특수학급 소속 특수교육대상학생

#### ☑ 운영 방침

- 프로그램 계획을 제출 받아 사전에 교육 내용 점검
- 프로그램별 전문적인 자격을 갖춘 지도강사 채용
- 프로그램 종료 후 만족도 조사를 실시하여 후년도 프로그램에 반영

#### ☑ 운영 방침

프로그램명	내용	기간
체육 활동	- 발달연령을 고려한 그룹 체육 활동 - 참여학급 수: 15학급 - 회기: 4회기	
미술퍼포먼스	- 미술활동을 통한 오감발달 - 참여학급 수: 15학급 - 회기: 4회기	
핸드벨 교실	- 핸드벨을 이용한 음악 활동 - 참여학급 수: 9학급 - 회기: 6회기	

※ 위 프로그램은 신청 학교의 수에 따라 조정될 수 있음



- ⋈ 특수교육대상자의 음악적 재능 발굴 및 육성
- ⋈ 음악활동을 통한 장애인식 개선 및 사회적 편견 해소
- ⋈ 음악적 공감을 통한 장애인과 비장애인 간 소통의 장 마련

### ☑ 운영 방침

- 운영 기간: 4월 ~ 10월
- 운영 대상: 관내 초등학교 특수교육대상학생 10명
- 관련 분야 전공 강사를 통한 체계적 교육 실시
- 학교 하교 후 특수교육지원센터 내 교육실에서 운영

### ☑ 특수교육대상학생 중창단 모집 절차

교육지원청	특수교육대상학생 중창단 신청 안내 및 접수
▼	
학교	특수교육대상학생 중창단 신청(보호자 동의)
▼	
교육지원청	실기면접 및 선정(해당 학교 공문 안내, 학부모 문자 안내)
▼	
특수교육지원센터	특수교육대상학생 중창단 운영

# IV

## 진로직업특수교육지원센터 운영 계획

1. 진로직업특수교육지원센터 운영 방침 ..... 59
2. 진로상담 및 진로설계 지원 ..... 62
3. 특수학급 설치교 진로직업교육 ..... 63
4. 특수학급 미설치교 진로직업교육 ..... 67
5. 취업 역량강화 프로그램 ..... 68
6. 정보화 역량강화 프로그램 ..... 69

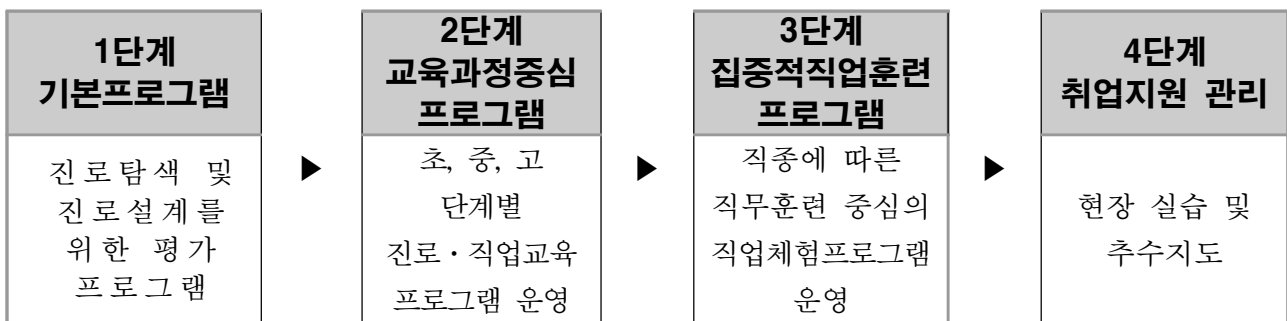
## 1. 목적

- 가. 특수교육대상학생의 경제적·사회적 자립능력 확대 및 사회적 통합 구현
- 나. 특수교육대상학생의 특성과 요구에 맞는 체계적인 진로직업 능력 향상
- 다. 지역사회 유관기관 협력을 통한 진로연계 지원 체계 구축 및 지역사회로의 성공적인 전환 촉진

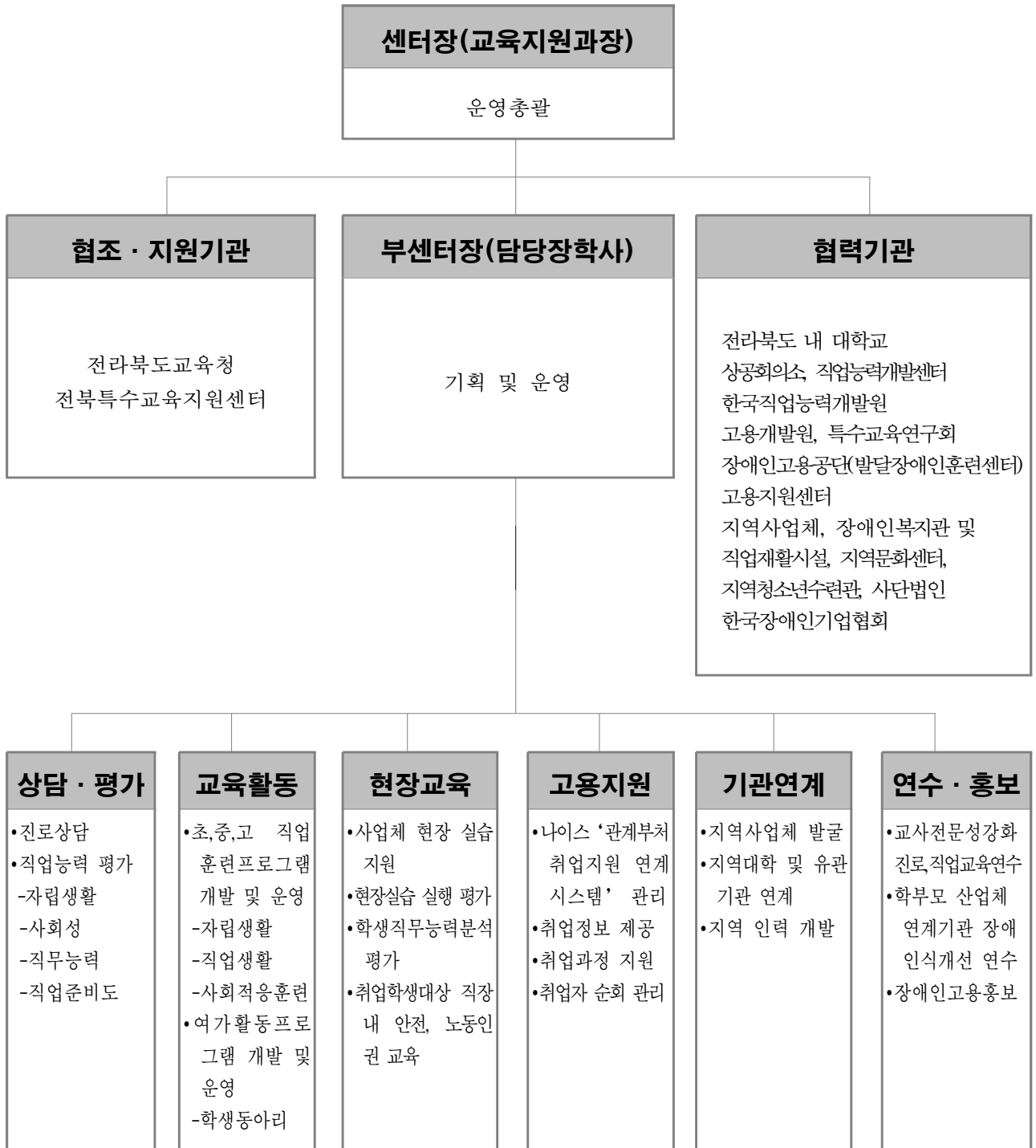
## 2. 운영 방침

- 가. 특수교육대상학생의 생애주기에 따른 직업·전환교육 지원
  - 1) 초등학생: 긍정적 자아개념 형성, 자신의 소질 및 흥미 발견, 진로인식 향상을 위한 다양한 체험활동 제공
  - 2) 중 학 교: 직업적성 및 흥미 발견, 진로탐색능력 향상을 위한 다양한 진로활동 제공
  - 3) 고등학교: 진로준비단계로 집중적 직업훈련 및 직업체험 중심의 진로·직업교육 프로그램 제공
- 나. 교사 및 학부모의 진로·직업교육 지도 역량 및 전문성 향상을 위한 지원
  - 1) 교사 진로·직업교육 연수, 취업 관련 상담 지원
  - 2) 자녀의 진로설계에 대한 부모 역량 강화 사업 추진(연수, 선진지견학, 진학지도)
- 다. 지역사회 유관기관 간 유기적 협력·지원체계 구축
  - 1) 지역 내 장애인 고용 업체, 직업훈련 기관, 사회적 기업 발굴
  - 2) 지역 내 사업체 연계 직업체험 강화
  - 3) 취업 후 추수지도를 통한 고용 유지 지원(특수교육대상학생 중고등학교 3학년)

## 3. 사업추진체계



## 4. 운영조직



## 5. 업무분장(안)

담당자	업무분장	비 고
장학사	<ul style="list-style-type: none"> <li>진로직업 특수교육지원센터 업무 총괄</li> <li>진로직업 특수교육지원센터 인력 관리</li> </ul>	850-8821
운영팀장 (중등)	<ul style="list-style-type: none"> <li>진로직업특수교육지원센터 운영·예산 및 주요업무 취합</li> <li>고등학교 진로직업, 취업 역량강화 프로그램 운영</li> <li>특수학급 미설치교 진로코칭 프로그램</li> <li>꿈자람학교(중·고) 운영</li> <li>장애학생 인권지원단, 통합교육지원단 지원</li> <li>순회교육</li> </ul>	831-0180
순회교사 (중등)	<ul style="list-style-type: none"> <li>특수교육대상 아버지 학교 운영</li> <li>고등학교 산업체 현장실습 업무, ‘따순’ 운영</li> <li>장애 학생 희망 드림 직업실습 사업 운영</li> <li>유관기관 연계 학부모 연수 및 견학</li> <li>순회교육</li> </ul>	852-3941
순회교사 (중등)	<ul style="list-style-type: none"> <li>관내 초, 중 진로직업 프로그램 및 직업교육실 관리</li> <li>익산 · 권역 특수교사 진로직업 연수</li> <li>특수교육지원센터 버스 운영</li> <li>순회교육</li> </ul>	852-3942
순회교사 (중등)	<ul style="list-style-type: none"> <li>장애학생 e스포츠(정보화) 업무</li> <li>꿈빛놀이터 및 꿈빛 e한마당 운영</li> <li>꿈자람학교(초등) 운영</li> <li>사무실 물품 및 미래교실 비품 구입</li> <li>순회교육</li> </ul>	852-3940
특수행정실무사	<ul style="list-style-type: none"> <li>장애인 복지 일자리 사업 지원</li> <li>간행물 관리, 문서수발, 각 실 관리 지원(1층)</li> <li>행사 업무 지원(사진)</li> <li>장애 학생 특수교육 지원</li> </ul>	852-3958
특수행정실무사	<ul style="list-style-type: none"> <li>장애 학생 희망 드림 직업실습 사업 지원</li> <li>각 실 관리 지원(2층)</li> <li>사무실 및 순회교육(출석부) 물품 구입 목록 수합</li> <li>행사 업무 지원</li> <li>장애 학생 특수교육 지원</li> </ul>	852-3953
특수행정실무사	<ul style="list-style-type: none"> <li>교육지원청 실습처 ‘따순카페’ 운영 및 환경 정리</li> <li>센터 행사 업무 지원</li> <li>사무 업무 보조</li> </ul>	

## 2

## 진로상담 및 진로설계 지원

### 2-1 진로상담 및 진로설계 지원



- 성공적인 진로탐색, 진학 및 취업 정보 제공 구현
- 직업능력평가를 통한 구체적인 직무능력 파악 및 취업 정보 활용

#### ☑ 운영방침

- 진로상담은 입학설명회를 통해 관내 특수학급 정보 제공 및 개별 상담 운영
- 직업심리검사를 통한 학생 직업흥미도 및 적성 발견

#### ☑ 프로그램 세부내용

사업명	대상	내용	시기							
진로상담	초·중·고등학생 희망자	<div> <div> - 입학 및 진학·취업 상담, 진로정보 제공 </div> <table> <tr> <th>학교별</th> <th>내용</th> </tr> <tr> <td>초</td> <td rowspan="2">입학 및 진학 상담, 진학 희망 학교 견학</td> </tr> <tr> <td>중</td> </tr> <tr> <td>고</td> <td>입학 및 진학·취업 상담, 진로 정보 및 익산 관내 직업재활 수행기관 정보 제공</td> </tr> </table> </div>	학교별	내용	초	입학 및 진학 상담, 진학 희망 학교 견학	중	고	입학 및 진학·취업 상담, 진로 정보 및 익산 관내 직업재활 수행기관 정보 제공	연중
학교별	내용									
초	입학 및 진학 상담, 진학 희망 학교 견학									
중										
고	입학 및 진학·취업 상담, 진로 정보 및 익산 관내 직업재활 수행기관 정보 제공									
직업심리검사	초·중·고등학생 신청자	<div> <div>- 온라인 직업심리검사 소개 및 활용</div> <div>- 유관기관 연계를 통한 맞춤형 직업 능력 평가</div> </div>	연중							
진로·직업교육 이력 관리	고등학생	<div> <div>- 나이스 ‘관계부처 취업지원 연계시스템’ 관리</div> </div>	연중							

## 3-1

## 초등학교 진로프로그램(해보JOB)



- 교실 안 경험 중심 수업을 통한 진로탐색 기회 획득
- 또래와 함께하는 활동을 통해 성공적인 대인관계 촉진 및 유지

### ☑ 운영방침

- 통합교과와 연계하여 진로탐색 기회 제공
- 해보JOB 프로그램은 진로탐색 체험 프로그램으로 전문강사를 파견하여 각 학교당 1회기 실시

### ☑ 프로그램 세부내용

사업명	대상	내용	시기									
해보JOB	관내 초등학교 특수학급 설치교(신청교)	<ul style="list-style-type: none"> <li>- 2교시 수업으로 운영</li> <li>- 6개 체험 종목 중 학급 학생 수준에 적합한 1개 종목을 선택하여 신청</li> <li>- 희망날짜를 3순위까지 신청하고 선정된 날짜에 전문강사를 파견하여 운영</li> <li>- 프로그램(예시)</li> </ul>	운영 기간 내									
		<table> <tr> <th>주제</th> <th>내용</th> </tr> <tr> <td rowspan="6">도자기 공예</td> <td>테라코타</td> </tr> <tr> <td>달팽이 바구니</td> </tr> <tr> <td>캐릭터 씨리얼 볼</td> </tr> <tr> <td>우물 연필꽃이</td> </tr> <tr> <td>우리학교 운동장 접시</td> </tr> <tr> <td>손바닥 도장 액자</td> </tr> </table>		주제	내용	도자기 공예	테라코타	달팽이 바구니	캐릭터 씨리얼 볼	우물 연필꽃이	우리학교 운동장 접시	손바닥 도장 액자
		주제		내용								
		도자기 공예		테라코타								
				달팽이 바구니								
				캐릭터 씨리얼 볼								
				우물 연필꽃이								
				우리학교 운동장 접시								
손바닥 도장 액자												

3-2

중학교 진로프로그램(꿈인JOB, 꿈JOBGO)



- 발달단계를 고려한 진로프로그램 운영을 통한 적성 및 흥미 발견
- 다양한 진로체험활동을 통한 학생의 잠재가능성 및 직업흥미도 발견

☑ 운영 방침

- 중학교 진로발달단계를 고려한 진로 체험 프로그램을 선정하여 개별 특성에 맞는 진로 탐색의 기회 제공
- 신청 학교를 대상으로 하며, 상반기 2개 종목 각 2회기, 하반기 1개 종목 2회기 또는 직업체험학습으로 운영

☑ 프로그램 세부내용

사업명	대상	내용	시기
꿈인JOB	관내 중학교 특수학급 설치교 (신청교)	- 학생별 2개 종목 2회, 총 4회기 - 전문강사에 의한 지도 - 주제: 제과	상반기
		주제	
		제과	
		공예	
		내용	
꿈JOBGO	관내 중학교 특수학급 설치교 (신청교)	- 직업체험학습 - 장소: 순천만잡월드 또는 완주꿈꾸는아이	하반기



- 학생 개별 적성 및 흥미에 맞는 진로·직업 계획 수립
- 실제 지업 현장에서 필요한 직무능력 습득을 통한 직업적 강점 개발
- 직무기술 습득을 통한 성공적인 취업으로 연계

☑ 운영 방침

- 손JOB고 프로그램은 직무별 집중훈련 프로그램이며, 학급 규모를 고려하여 2개 학교씩 묶어 운영
- 특수교육대상학생은 6개 직무 중 자신의 적성과 흥미를 고려하여 2개 직무를 선택하여 각 6차시(총 12차시)를 집중 이수

#### ☑ 프로그램 세부내용

사업명	대상	내용	시기	
손JOB고	관내 고등학교 특수학급 설치교 (신청교)	- 원하는 기수를 2순위까지 신청하고, 해당 날짜에 센터를 방문하여 수업 진행	4월 ~ 7월	
		직무		프로그램 내용
		청소직무훈련		건물 청소
		바리스타		커피 추출, 카페 메뉴 만들기
		컴퓨터		기초 문서 작업
		제과		기초제과
		포장·조립		식품 등 종류별 물품 포장
		요리		한그릇 요리

3 - 4

방학 프로그램(꿈자람학교)



- 학생 개별 적성 및 흥미에 맞는 진로·직업 계획 수립
- 실제 지업 현장에서 필요한 직무능력 습득을 통한 직업적 강점 개발
- 직무기술 습득을 통한 성공적인 취업으로 연계

☑ 운영 방침

- 초, 중, 고등학생 1인당 1개 프로그램 신청(희망은 3개까지 가능)
- 프로그램별 정원이 초과할 경우 신청한 순위를 참고하여 배치
- 프로그램 참여는 보호자 책임 하에 이동

☑ 프로그램 세부내용

사업명	대상	내용	비고
꿈자람학교	초	- 여름, 겨울방학 오전 중 각 1회 실시 - 3개 프로그램 편성·운영 - 전문 강사에 의한 지도 - 주 4일(1일 2시간) 운영, 1일 센터 방역	
	중, 고	- 여름, 겨울방학 오후 중 각 1회 실시 - 3개(중, 고) 프로그램 편성 운영 예정 - 전문 강사에 의한 지도 - 주 4일(1일 2시간) 운영, 1일 센터 방역	

- ✧ 미설치교 재학 특수교육대상학생의 특수교육 지원 확대
- ✧ 미설치교 재학 특수교육대상학생의 진로상담 및 진로 설계 지원



- 미설치교 재학 특수교육대상학생의 특수교육 지원 확대
- 미설치교 재학 특수교육대상학생의 진로상담 및 진로 설계 지원

- 찾아가는 진로코칭 프로그램은 순회교육과 중복 신청 가능
- 관내 특수학급 미설치 중·고등학교 특수교육대상학생 대상으로 실시
- 학교 방문 요일 및 시간은 통합학급 담임교사 또는 특수교육 담당교사와 협의 후 정하고, 학생별 확정 일정은 추후 안내

사업명	대상	내용	시기																								
찾아가는 진로코칭 프로그램	특수학급 미설치 중·고등학교 (신청자)	- 특수교육지원센터 순회교사를 학교로 파견하여 진로설계 및 진로직업교육, 대학진학 정보를 제공(월 1회, 연 7회)	4월 ~ 11월																								
		<table border="1"> <tr> <th>월</th><th colspan="2">교육내용</th></tr> <tr> <td>4</td><td colspan="2">직업흥미검사 등 진로검사 및 상담 실시</td></tr> <tr> <td>5</td><td>원예</td><td>반려식물</td></tr> <tr> <td>6</td><td>요리</td><td>티라미수</td></tr> <tr> <td>7, 8</td><td>바리스타</td><td>핸드드립</td></tr> <tr> <td>9</td><td>가죽공예</td><td>가죽트레이</td></tr> <tr> <td>10</td><td>목공</td><td>캠포도마</td></tr> <tr> <td>11</td><td>기초제과</td><td>수제 뽀뽀로, 초콜릿</td></tr> </table>		월	교육내용		4	직업흥미검사 등 진로검사 및 상담 실시		5	원예	반려식물	6	요리	티라미수	7, 8	바리스타	핸드드립	9	가죽공예	가죽트레이	10	목공	캠포도마	11	기초제과	수제 뽀뽀로, 초콜릿
		월		교육내용																							
		4		직업흥미검사 등 진로검사 및 상담 실시																							
		5		원예	반려식물																						
		6		요리	티라미수																						
		7, 8		바리스타	핸드드립																						
		9		가죽공예	가죽트레이																						
		10		목공	캠포도마																						
11	기초제과	수제 뽀뽀로, 초콜릿																									

## 5

## 취업 역량 강화 프로그램

### 5-1 취업 역량 강화 프로그램



- 다양한 현장 직무체험을 통한 취업준비 및 직업 탐색 기회 제공
- 지역사회 유관기관 연계 및 협력 강화를 통한 취업의 체계적 지원

#### ☑ 운영 방침

- 이루JOB 취업 전 사전교육은 각급학교에 전문 강사를 파견하여 10차시 운영
- 학생의 직업적성 및 소질 탐색을 위해 다양한 지역사회기관에서 현장실습 운영
- 학생의 진로 유형에 맞는 지역사회 기관을 연계하여 체계적인 취업지원과 사회 참여기회를 확대

#### ☑ 프로그램 세부내용

사업명	대상	내용	시기
유관기관 연계 및 협력	MOU 협력 업체	- 현장 직무체험 및 직업실기 역량 강화 자격증 취득 협력 업체 간담회 및 업무협약 체결 - 고등학교 특수학급 담당 교사와 취업처 간의 소통 창구 마련	4월
이루JOB 취업 전 사전교육	고등학교 특수학급 1~3학년	- 고등학교 특수학급 단위로 운영 - ‘직장예절, 이미지메이킹, 장애 청소년 진로교 육’ 중 1주제 선택 후 10차시 이수	8월~ 11월
현장실습 (기초)	고등학교 특수학급 1~3학년	- 직무체험형 현장실습 - 지역사회 내 직업재활 수행기관, 보호작업장, 사업체, 개인 사업장, 교육청 내(바리스타, 청소직무)를 활용한 기초 현장실습 직무체험	5월~ 7월
현장실습 (심화)	고등학교 특수학급 3학년	- 산업체 도제 교육형 현장실습 - 지역사회 내 직업재활 수행기관 연계를 통한 현장 직무체험 및 훈련 - 소규모 현장실습을 통한 취업 역량 강화훈련	9월~ 11월
직무역량향상 프로그램 (자격증반)	고등학교 특수학급 3학년	- 관내 직업교육 거점학교와 연계한 직업실기 역량 강화 자격증 취득 프로그램 운영(제과, 컴퓨터, 바 리스타 등)	연중
취업생 추수지도	고등학교 3학년	- 취업자 이력 관리 - 업체 방문 순회 추수 지도	연중

## 6-1

## 꿈빛놀이터, 상상체험실, 꿈빛e한마당



- 여가활용능력 향상을 위한 스마트문화컨텐츠 및 장소 제공
- 가상현실(VR) 및 e스포츠 영역의 다양한 기기 체험
- 학생 간 활동 교류 및 문화공유를 통한 균형 있는 성장 발달

### ☑ 운영 방침

- 꿈빛놀이터와 상상체험실 이용은 특수교육지원센터 홈페이지에서 신청
- 꿈빛놀이터(상상체험실 포함) 담당자는 기기 유지 관리 및 작동 방법 지원의 역할
- 꿈빛e한마당은 관내 초·중·고등학교 특수학급 중 신청 학교만 참여

### ☑ 프로그램 세부내용

사업명	대상	내용	시기
꿈빛놀이터 (어울누리 e스포츠실)	초·중· 고	<ul style="list-style-type: none"> <li>- 운영: 1학급당 학기별 2회, 총 연간 4회</li> <li>- 가상현실(VR) 및 e스포츠(PS4 PRO, 닌텐도) 체험</li> <li>- 코딩 로봇을 이용한 조작 및 문제 해결</li> <li>- 데스크톱과 스마트패드 활용</li> </ul>	4~12월 (월, 목 예정)
상상체험실		<ul style="list-style-type: none"> <li>- 운영: 1학급당 학기별 2회, 총 연간 4회(꿈빛놀이터 포함)</li> <li>- XR스크린존(체육 및 레크레이션 활동)</li> <li>- XR액션존(3D 모션 인식 키넥트 e스포츠, 게임활동)</li> <li>- 클래스VR(학습용 VR 교과, 문화 체험)</li> </ul>	
꿈빛e한마당 (정보경진 및 e스포츠대회)		<ul style="list-style-type: none"> <li>- 꿈빛놀이터에 구비된 컨텐츠와 기기를 활용하여 관내 학생의 흥미와 수준을 반영할 수 있는 종목으로 선정</li> <li>- 정보경진대회와 e스포츠대회로 분류하고 초등과 중·고등으로 분리하여 운영 예정</li> </ul>	11월

6-2

청소년 IT동아리



- 학생 간 활동 교류 및 스마트문화콘텐츠 공유를 통한 균형 있는 성장 발달
- 특수교육대상자의 정보문화 형성 및 정보화 능력 향상

✓ 운영 방침

- 참여 학생은 학급 교사와 동반 참석을 원칙으로 함
- 동아리 운영은 신청 학생의 자율적 활동 중심 프로그램 편성 및 지원
- 동아리 구성은 정보화 시대에 맞는 주제 중 학급별로 선택하여 구성
- 동아리 마지막 회기에 그동안 활동한 결과를 바탕으로 결과물 제작

✓ 운영 방침

사업명	대상	내용	시기
청소년 IT동아리	중	- IT 관련 주제로 학급별 동아리 구성 - 주제에 맞는 기기를 이용하여 조작 및 문제해결 · 주제 예시: 3D펜, 코딩로봇, 드론 등 - 마지막 회기에 결과물 제작·발표	4월

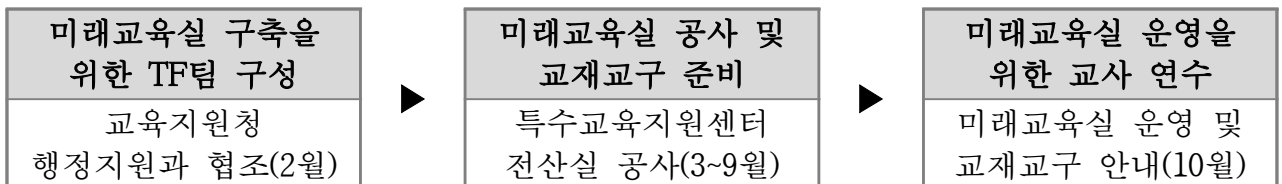
6-3

미래교육실 구축



- 특수교육대상학생 에듀테크 교육을 위한 미래교실 구축
- 장애유형·정도에 관계없이 참여 가능한 창의적 공간 마련

✓ 세부 일정(안)



# V

## 교육공동체 역량강화 운영 계획

1. 가족지원 프로그램 ..... 72
2. 학부모 지원 프로그램 ..... 73
3. 교사 지원 프로그램 ..... 75
4. 특수교육지원센터 홍보 활동 ..... 79
5. 특수교육지원센터 차량 지원 ..... 80

# 1



## 가족지원 프로그램

### 1 - 1

### 가족캠프 및 가족사진



- 특수교육대상학생의 가족 소통의 장 마련
- 특수교육대상학생의 건문을 넓혀 사회적응능력 향상

#### ☑ 운영 방침

- 관내 특수교육대상학생가족 중 희망 가족을 대상으로 실시
- 희망 가족이 선발 가족 수를 초과할 경우 선정 기준에 의하여 선정
- 프로그램 운영 전 사전답사 및 안전교육 실시
- 프로그램 종료 후 만족도 조사를 실시하여 후년도 프로그램에 반영

#### ☑ 가족캠프

- 운영 기간: 5월 중
- 운영 장소: 전라북도 내 글램핑장
- 운영 대상: 관내 특수교육대상학생 가족(15가족)
- 운영 내용: 가족, 자연과 함께하는 글램핑

#### ☑ 가족사진

- 운영 기간: 8월 ~ 10월
- 운영 장소: 익산 내 사진관
- 운영 대상: 관내 특수교육대상학생 가족(30가족)
- 운영 내용: 소통의 장 마련 및 가족 추억 만들기

## 2-1 학부모 동아리 및 연수



- 학부모 자조모임 및 동아리 활동을 위한 소통의 장 마련
- 장애인 자녀를 위한 다양한 정보 제공 및 생애주기별 전환의 계기 마련

### ☑ 운영 방침

- 관내 특수교육대상학생가족 학부모 중 희망 학부모를 대상으로 실시
- 희망 학부모가 선발 학부모 수를 초과할 경우 선정 기준에 의하여 선정
- 프로그램 종료 후 만족도 조사를 실시하여 후년도 프로그램에 반영

### ☑ 학부모 자조모임 및 동아리

일정	내용	비고
4월 ~ 7월	학부모동아리(목공, 공예, 도예, 자율주제 등)	4회기
9월 ~ 11월	학부모 진로체험 동아리(목공, 공예, 도예, 자율주제 등)	4회기
4월, 9월	별의별 아빠들의 학교(특수교육대상학생 아버지)	연중 2회

### ☑ 학부모 연수

일정	내용	비고
4월	안전하고 건강하게 키우는 자녀교육의 기본상식 (심폐소생술, 아동학대예방교육 등)	
6월	부모님과 함께하는 그림책놀이	
9월	특수교육대상학생의 진로 및 취업 실제	

## 2-2 자녀의 진로 및 취업 상담



- ❖ 취학 및 진학 정보 제공을 통한 성공적인 진로 선택
- ❖ 진로 상담을 통한 자녀 이해 및 직업재활 지원

### ☑ 운영 방침

- 취업을 희망하는 자녀의 학부모에게 직업훈련기관 및 취업 관련 정보 제공
- 대학 진학을 희망하는 자녀 학부모에게 입시 관련 자료 및 정보 제공
- 취학 및 진학 자료집 상시 활용
- 학부모 간담회를 개최하여 자녀의 직업교육프로그램 협의 및 특수교육지원센터 운영에 대한 의견 수렴

### ☑ 프로그램 세부내용

사업명	대상	내용	시기
진로 및 취업 상담	익산 유·초·중·고 학부모	- 특수학급 및 특수학교(전공과 포함) 취학·진학을 위한 설명회 개최 - 대학 진학 정보 제공 - 진로 상담	연중
학부모 만족도 조사 및 간담회	익산 및 권역	- 2023년도 익산(진로직업)특수교육지원센터운영 평가 및 2024년도 운영 계획 협의	7월 12월
진로 및 취업 관련 연수	유·초·중·고 학부모	- 직업재활 수행기관(발달장애인훈련센터, 장애인복지관 등) 연계를 통한 기관방문 및 진로, 취업 관련 연수 추진 - 전환 성공 사례 공유: 졸업생 학부모 초빙 연수	연수



## 3-1

## 특수학급 담당교사 연수



- 특수교사의 교육과정 운영 및 수업에 대한 전문성 강화
- 특수교사의 소진 예방 및 회복 탄력성 향상

☒ 운영 방침

- 관내 유·초·중·고등학교 및 특수교육지원센터 교사를 대상으로 실시
- 최근 교육 동향, 교사의 요구를 고려하여 연수 주제 선정
- 연수 종료 후 만족도 조사를 실시하여 후년도 연수계획에 반영

☒ 전문성 역량 강화 연수

일정	내용	비고
4월	심리검사를 통한 나와 타인의 관계 이해하기	
6월	비주얼씹킹을 통한 수업 전문성 강화	
10월	포트폴리오 및 누가기록을 통한 학생평가 전문성 강화	

☒ 마음건강회복 연수

일정	내용	비고
5월	악기연주를 통한 힐링연수	
7월	웃음과 마음이 소통하는 힐링연수	
9월	푸드아트테라피를 통한 소통 연수	

☑ 퇴근길 한걸음 연수

일정	내용	비고
4월	개정교육과정의 이해	
5월	국어 교육과정 이해와 읽기 학습	
6월	그림책을 수업과 교육과정 재구성	
9월	수업에 사용하는 에듀테크	
10월	중도중복장애학생과 보완대체의사소통	
11월	교육진단과 진단·평가 이해	

☑ 진로·직업교육 역량 강화 연수

일정	내용	비고
4월~11월	<ul style="list-style-type: none"> <li>- 직업평가, 자기관리 역량강화(이미지관리, 자기결정, 의사소통 등) 교수법 관련 연수</li> <li>- 직무지도능력 향상을 위한 실기 연수</li> </ul>	익산 및 권역 유·초·중·고등학교 특수교사
8월	- 선진지 견학 및 체험, 진학정보 공유	
12월	- 특수교육지원센터 프로그램 분석 및 의견 수렴	

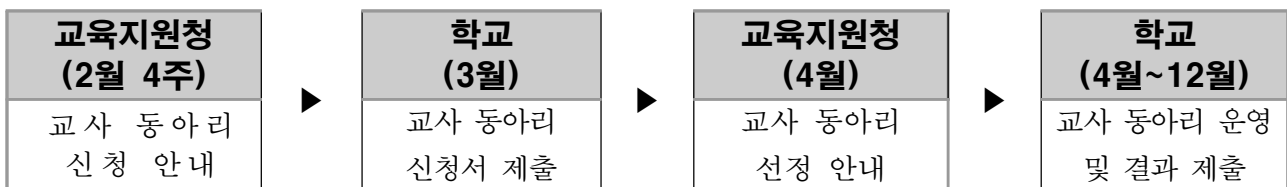


- 특수교사 간 정보 교환 및 교류의 장 마련
- 학습공동체 운영을 통한 교사 전문성 향상

### ☑ 운영 방침

- 교사 역량 분산 방지를 위해 1인당 2개 이내의 학습공동체 활동 지원
- 동아리 회원은 10명 내외로 운영하며 학교급을 고려하여 선정
- 동아리 신청수가 선발 동아리 수를 초과할 경우 선정 기준에 의하여 선정
- 모든 참가팀은 익산교육 나눔주간에 참가

### ☑ 세부 일정



### ☑ IT 동아리

대상	내용	비고
유·초·중 · 고등학교 특수교사	- 스마트기기 등을 활용한 교과연계 e콘텐츠 개발 - 특수교육대상학생 정보화기기 활용방안 개발 - 장애특성을 고려한 e콘텐츠 활용 방안	1팀

### ☑ 자율선택 동아리

대상	내용	비고
유·초·중 · 고등학교 특수교사	- 교육과정 재구성과 수업 나눔 - 진로·직업교육 관련 교사 전문성 향상 - 도전행동에 대한 행동지원 방안 공유 - 기타 자율주제	3팀

3 - 3

특수교육지원센터 담당자 연수



- 특수교육지원센터 담당자 역량 강화를 통한 전문성 강화
- 현장 방문 세미나를 통한 우수사례 공유

☑ 운영 방침

- 도교육청 및 한국장애인고용공단 직업평가 연수 등 직업 관련 연수 활용
- 타지역 특수교육지원센터 및 직업거점학교 등 선진지 견학을 통해 운영 사례 적용

☑ 세부 내용

사업명	대상	내용	시기
특수교육 지원센터 워크숍	특수교육 지원센터 담당자	- 타지역 특수교육지원센터 및 직업거점학교 등 선진지 견학 - 2023년도 특수교육지원센터 운영 계획 및 평가, 2024년도 운영계획 수립	2월 11월
특수교육 지원센터 연수		- 진로·직업평가 도구 및 해석 방법 연수 - 진단·평가 도구 및 해석 방법 연수 - 교사 전문성 강화를 위한 업무별 맞춤형 연수	연중

## 4 - 1

## 특수교육지원센터 홍보활동



- 특수교육대상자의 조기발견 및 특수교육지원서비스 안내
- 지역사회 유관기관과 협력체제 구축 운영으로 특수교육 지원 확대

### ☑ 운영 방침

- 특수교육지원센터 접근성이 부족한 지역에 우선적으로 홍보
- 특수교육대상자 조기발견을 위한 의료기관, 치료실, 어린이집 등 적극 홍보
- 특수교육지원센터의 기능 및 역할이 안내된 리플렛 배부
- 장애인식개선 및 특수교육지원센터 홍보를 위한 현수막 게시

### ☑ 세부 계획

순	홍보방법	대상	기간
1	특수교육지원센터 홍보 리플렛 제작	학부모, 교사, 시민	연중
2	특수교육대상 영·유아 조기발견 및 정보제공을 위한 리플렛 제작	특수교육대상 영·유아 학부모 및 담당교사	연중
3	지역사회 관공서, 의료기관, 치료실, 어린이집 홍보활동	읍·면·동 행정복지센터 및 의료기관, 치료실 등	4월, 9월
4	지역사회 유관기관 협약 및 방문	유관기관 및 현장실습 담당기관	연중
5	홈페이지 운영	학부모, 교사, 시민	연중

## 5

# 특수교육지원센터 차량 지원

### 5-1

### 특수교육지원센터 차량 지원



- 특수교육 지원 체제 구축으로 장애학생의 교육권과 접근성 보장
- 통합교육지원, 현장학습지원 및 진로·직업교육 지원

#### ☑ 운영 방침

- 운영 기간 내 매주 금요일 운행
- 특수교육지원센터 진로·직업교육 프로그램 및 기타 행사를 우선적으로 지원하며, 특수학급 교과활동 및 현장체험학습 시 차량을 이용할 수 있도록 지원
- 원활한 차량 운영을 위하여 학기별 신청 후 선정 기준에 따라 지원 대상 학급 선정

#### ☑ 세부 내용

사업명	대상	내용	시기
특수교육 지원센터 차량 운영	익산 관내 초·중·고 등학교 특수학급	- 익산 관내 특수학급 교과활동 및 현장체험학습 지원 - 학기별 신청 후 내부기준에 따라 선정 - 버스 탑승 인원: 최소 13명(37인승, 휠체어리프트) - 이용 시간: 기간 내 매주 금요일 9:00~16:30 - 내부기준에 따라 선정하며, 신청학교가 많을 경우 미선정 될 수 있음	운영 기간 내 매주 금요일

# VI

## 부 록

1. 보조공학기기 목록 .....	82
2. 검사도구 목록 .....	83
3. 꿈빛놀이터, 실감형 콘텐츠실 기기 목록 .....	85
4. 시설 현황 .....	86
5. 2023년 특수교육 관련 행사 및 기타 행정사항 .....	87
6. 2023년 특수교육지원센터 주요업무 추진 일정 .....	89

1



## 보조공학기기 목록

(2023년 2월 기준)

순	구분	품명	수량	비고
1	태블릿PC	아이패드(7세대/pro)	17대	자폐성장애 (5대 포함)
		갤럭시탭(A)	13대	
		갤럭시탭(S6)	1대	
2	태블릿PC부속품	애플펜슬(2세대)	3개	
3	의사소통기기	키즈보이스	1대	
4		모모야 모모	1대	
5		마이토키 스마트	3대	자폐성장애 (1대 포함)
6		마이토키 노트	1대	자폐성장애 (1대 포함)
7		휴머노이드 로봇 알파미니	3대	
8		With Talk	1대	
9		언어훈련프로그램	소리자람(갤럭시탭)	1대
10	오케이톡톡 에듀패드		1대	
11	한글짱 소프트웨어		2개	
12	스피리미러 소프트웨어		1개	
13	청각장애보조공학기기	FM보청기	2대	
14		FM보청기 연결어댑터	2개	
		코클리어 미니 마이크	1대	
15	이동보조기기	휠체어	18대	
16		전방 워커	3개	
		후방 워커	2개	
17		클리치	6개	
18	자세보조기기	프론스탠더	1대	
19		토마토 피더시트	1대	
20		플로어시터	7대	
21		자세지지용 의자 및 이동형 받침대	2대	
22	장애이해교육	점필, 점판	20개	
23		탭틸로	4개	
24	원격수업용	웹캠	5대	
25		핀마이크	4개	
26	순회교육용	노트북	10대	센터순회용



## 검사도구 목록

(2023년 2월 기준)

순	검사도구명	순	검사도구명
1	한국판웁슬러유아지능검사(K-WPPSI IV)	23	국립특수교육원 적응행동검사지(NISE-K·ABS) 유아용
2	한국판라이터비언어성지능검사	24	국립특수교육원 정서·행동검사 검사지(NISE-K·EBS) 유아용
3	아동발달검사(K-CDI)	25	국립특수교육원 정서·행동검사 검사지(NISE-K·EBS) 초저용
4	영유아발달선별검사(KCDR-R) 0~18개월	26	국립특수교육원 정서·행동검사 검사지(NISE-K·EBS) 초고 및 중등용
5	영유아발달선별검사(KCDR-R) 0~6세	27	바이랜드적응행동척도2판(면담형)
6	영아선별·교육진단검사(DEP)	28	사회성숙도검사(SMS)
7	교육진단검사(PER-R)	29	정서지능검사(K-EQ-i:YV)
8	영아발달선별검사(IDI)	30	한국판정서행동문제검사(K-SEAD)
9	한국영아발달검사(K-DII)	31	초등학생용 자아개념검사(SCI-Ⅱ)
10	한국유아발달검사(K-DIP)	32	중고등학생용 자아개념검사(SCI-Ⅲ)
11	영유아를 위한 사정, 평가 및 프로그램체계(AEPS)	33	아동청소년 교우관계문제검사(KIPR)
12	영유아개롤라이나0-3세	34	지역사회적응검사(CIS-A)
13	영유아개롤라이나3-6세	35	BASA:CT 기초학습능력종합검사 SET
14	유아발달선별검사(DIAL-3)	36	BASA:EL 기초학습기능수행평가체제:초기문해SET
15	부모양육검사(PAT)	37	BASA:R 기초학습기능 수행평가체제: 읽기 SET
16	한국비언어지능검사제2판(K-CTONI 2)	38	BASA:RC 기초학습기능 수행평가체제: 읽기이해 SET
17	웁슬러 지능검사(K-WISC V)	39	BASA:V 기초학습기능 수행평가체제: 어휘 SET
18	웁슬러 지능검사(K-WISC IV)	40	BASA:WE 기초학습기능 수행평가체제:쓰기 SET
19	카우프만아동용지능검사(K-ABC2)	41	BASA:M 기초학습기능 수행평가체제:수학 SET
20	한국형개인지능검사(KISE-KIT)	42	BASA:EN 기초학습기능 수행평가체제:초기수학 SET
21	표준화그림지능검사도구(PTI)	43	BASA:MP 기초학습기능수행평가체제: 수학문장제SET
22	국립특수교육원 적응행동검사지(NISE-K·ABS) 초·중·등용	44	학습장애선별검사(LDSS) 1-2학년용

순	검사도구명	순	검사도구명
45	학습장애선별검사(LDSS) 3-6학년용	67	파라다이스유창성검사(P-FA II)
46	청소년학습전략검사(ALSA)	68	그림어휘력검사(PPVT)
47	한국판 학습장애평가척도(K-LDES)	69	그림직업흥미검사(PVIT)
48	자기주도학습증진방법검사(중학생용)	70	발달장애인용 직업흥미검사(NISE-VISIT)
49	자기주도학습증진방법검사(고등학생용)	71	진로탐색체크리스트(CIC)
50	학업동기 및 학습전략검사(중고생용)	72	진로탐색검사(CET) (중학생용)
51	한국판아동기자폐평정척도2(K-CARS 2)표준형	73	진로탐색검사(CET) (고등학생용)
52	한국판아동기자폐평정척도2(K-CARS 2)고기능형	74	진로흥미검사(CIT)
53	자폐증진단면담지(ADI-R)	75	진로적성검사(CAT)
54	한국 자폐증 진단검사(KADS)	76	진로성숙도검사(CMT)
55	이화-자폐아동 행동발달 평가도구	77	성격강점검사(CST-A)
56	한국ADHD진단검사(K-ADHDDS)	78	직업가치관검사(OVOT)
57	주의집중력검사(FAIR)	79	홀랜드 진로발달검사
58	학령기아동언어검사(LSSC)	80	홀랜드 전공탐색검사
59	수용표현어휘력검사(REVT)	81	TAP(Talent Assessment Program - Functional Work Skills Assessment)
60	우리말조음음운검사2(U-TAP 2)	82	MDES(Mccarron Dial Evaluation System) 직업, 교육, 신경정신측정을 위한 직업재활평가도구
61	취학전아동의 수용언어 및 표현언어발달척도(PRES)	83	MAND(Mccarron의 신경근육발달검사)
62	영유아언어발달검사(SELSI)	84	HVDT(Haptic Visual Discrimination Test) 촉각시지각변별검사
63	맥아더-베이트 의사소통발달 평가	85	시각장애교육적요구평가검사도구
64	아동용한국판보스턴이름대기검사(K-BNTC)	86	시각운동통합검사(VMI-6)
65	한국아동토큰검사	87	한국판시지각발달검사(K-DTVP-2)
66	언어문제해결력검사	88	한국판시지각기능검사(K-TVDS-R)

(2023년 2월 기준)

이용 가능 장소	이용 가능 기기	게임명		인원	비고
꿈빛놀이터	스마트 패드 (갤럭시탭 S6)	카트라이더	클래시로얄	1명	8대
		브롤스타즈	모두의 마블		
		쿠키런: 오븐브레이크			
	플레이스테이션 (컨트롤러)	퍼펙트! 슈퍼 몽키볼		1~2명	2대
		디모(DEEMO)		1명	
		저스트 댄스(2021/2016)		1~4명	
		오버쿵드 올유캔잇			
		스파이더맨: 마일즈 모랄레스		1명	
	플레이스테이션 (VR)	아이언맨 VR		1명	
		아스트로봇 VR			
	플레이스테이션 (드라이빙)	그란투리스모 스포츠		1~2명	
	닌텐도 스위치	슈퍼마리오 파티		1~4명	3대
		마리오와 소닉 2020 도쿄올림픽			
		마리오 카트 디럭스			
		마리오 테니스 에이스			
		ARMS(암즈)			
		슈퍼마리오 3D 월드			
		마리오 골프 슈퍼 러시			
		우뇌의달인-틀린그림찾기전집			
		닌텐도 스포츠			
		패밀리 트레이너	버블보블4 프렌즈	1~2명	
		링피트 어드벤처	뿌요뿌요 테트리스2		
		피트니스 복싱	별의 커비 디스커버리		
		스플래툰3			
		태고의 달인		1~2명	
		마리오 카트 라이브: 홈 서킷		1~2명	
	코딩로봇	데쉬(DASH)		1명	8대
	3D펜	입체 만들기		1명	5대
	데스크 톱	리그 오브 레전드	피파 온라인	1명	8대
		모두의 마블	카트라이더		
		마구마구			
	터치테이블	Snowflake 60종		4명	1대
	메타 오쿨러스(VR)	비트세이버, 더클라임 등		1명	1대
실감형 컨텐츠실	XR 스크린존	융합교육, 교과융합, 스포츠(놀이) 82종		1~4명	2대
	XR 액션존 (3D 모션시스템)	키네틱 어드벤처스 포함 84종		1~2명	1대
	클래스 VR	과학, 지리, 역사 등 교과형 콘텐츠 다수		1~8명	8대

# 4



## 시설 현황

### 1층

자료실 43.2m <sup>2</sup>		엘리 베이터			화장실 (남)	화장실 (여)	행동중재지원실 11m <sup>2</sup>
소회의실 31.6m <sup>2</sup>							
사무실2 31.6m <sup>2</sup>							
계단							
사무실1 126.7m <sup>2</sup>		현관(입구)			진단·평가실(상담) 17.2m <sup>2</sup>		도담놀이터 51.84m <sup>2</sup>
					진단 평가실1 17.2m <sup>2</sup>	진단· 평가실2 17.2m <sup>2</sup>	

### 2층

세미나실 129.6㎡					엘리 베이터	화장실 (남)	화장실 (여)	
계단								조리실 69.12㎡
실감형컨텐츠실 47.52㎡	컴퓨터실 47.52㎡	바리스타실 43.2㎡	직업교육실2 51.84㎡					

## 1

## 교육부(국립특수교육원) 특수교육 관련 행사

## 1) 2023년 전국 장애학생 e페스티벌

- 일 시 : 2023. 9. 5. ~ 9. 6.(예정)
- 장 소 : 미정
- 주 최 : 국립특수교육원, 한국콘텐츠진흥원, 넷마블문화재단
- 후 원 : 교육부, 문화체육관광부
- 주요내용 : 특수학교(급) 학생 정보경진대회 및 e스포츠대회 등
- 참석대상 : 특수학교(급) 학생, 일반학생, 학부모, 특수교육교원, 시도교육청 및 관계기관 담당자 등 약 1,500명

## 2) 2023년 전국 장애학생 진로드림 페스티벌

- 일 시 : 2023. 9. 20. ~ 9. 21.(예정)
- 장 소 : 전라남도 여수(예정)
- 주 최 : 교육부
- 주 관 : 전라남도교육청
- 대상영역 : 감각장애(시각·청각장애)와 지체장애
- 참석대상 : 전국 감각·지체장애 특수학교(급) 고등학교 과정 학생

## 3) 2023년 전국장애학생체육대회

- 일 시 : 2023. 5. 16. ~ 5. 19.
- 장 소 : 울산광역시(울산종합운동장 등)
- 주 최 : 대한장애인체육회
- 주 관 : 울산광역시, 울산광역시교육청, 울산광역시장애인체육회
- 후 원 : 문화체육관광부, 교육부
- 경기종목 : 골볼, 보치아, 수영, 씨름, 육상, 축구, 탁구, e스포츠, 실내조정 등
- 참석대상 : 전국 장애학생(초등학교부, 중학교부, 고등학교부), 특수교육교원 등

## 2 기타 행정 사항

### 1) 2023년 특수교육 실태조사(VI)

- 대 상 : 특수교육대상자 보호자, 학교 관리자, 교사, 종단조사 패널
- 기 간 : 2023. 6. ~ 8.(예정)
- 내 용 : 특수교육대상자의 성·연령·장애유형·장애정도별 현황, 특수교육기관 교육과정 운영 실태 등 7개 부문 조사
- 방 법 : 온라인조사(교원), 대면조사(보호자)
- 수행기관 : 국립특수교육원

### 2) 2023년 특수교육통계 조사 실시

- 대 상 : 시도교육청, 교육지원청, 특수학교 및 특수교육대상자 배치 일반학교
- 기 간 : 2023. 4.
- 내 용 : 특수교육대상자, 특수교육 기관 및 교원 등 특수교육 관련 주요 현황
- 방 법 : 나이스 통계 자료 입력 및 점검, 제출 기한 준수
- 제 출 처 : 국립특수교육원

### 3) 2023년 특수교육연차보고서 작성 자료 제출

- 대 상 : 시도교육청, 교육지원청 등
- 기 간 : 2023. 6.
- 내 용 : 특수교육 관련 현황에 대한 보고서 국회 제출
- 방 법 : 엑셀 서식 자료 입력 및 점검, 제출 기한 준수
- 제 출 처 : 국립특수교육원

### 4) 2023년 특수교육연차보고서 작성 자료 제출

- 대 상 : 특수교육대상자(초4~전공과), 보호자, 교원
- 기 간 : 2023. 5. ~ 10.(예정)
- 내 용 : 장애인 등에 대한 특수교육법 시행령 제8조 제3항에 관한 사항
- 방 법 : 조사시스템을 활용하여 온라인, 대면조사 실시
- 주관교육청 : 서울특별시교육청
- 수행기관 : 한국청소년정책연구원

## 2023년 특수교육지원센터 주요업무 추진 일정

월	주요 행사	기간(일자)	대상
1월	◦ 겨울 꿈자람학교(초·중·고 특수교육대상학생)	1.26.~1.31.	신청학생
2월	◦ 특수교육대상학생 직업체험 현장실습처 방문 및 홍보	2.7.~2.11.	신청학생
	◦ 2023년 익산특수교육운영계획 설명회	2.16.	해당교원
3월	◦ 2023학년도 제1차(3월) 특수교육운영위원회	3.7.	신청학생
	◦ 장애학생 인권지원단 상반기 협의회	3.16.	인권지원단 위원
	◦ 특수학급 미설치학교 순회교육	3. ~ 24. 2.	신청학교
4월	◦ 초·중·고등학교 특수교육대상학생 진로직업프로그램	4. ~ 7.	신청학교
	◦ 특수교육대상학생 중학교 문화예술프로그램(IT동아리)	4. ~ 7.	신청학교
	◦ 초·중·고등학교 특수교육대상학생 성·인권교육	4. ~ 7.	신청학교
	◦ 장애학생 행동중재 개별학생지원프로그램 설명회	4.6.	교사 및 학부모
	◦ 장애학생 인권지원단 더봄학생 심리지원 프로그램 운영	4. ~ 7.	더봄학생
	◦ 장애학생 행동중재 교사 연수Ⅰ	4.13.	해당교원
	◦ 특수교육대상학생 문화 활용 공간 ‘꿈빛 놀이터’ 운영	4. ~ 7.	신청학교
	◦ 미래형 체험 교실 ‘실감형컨텐츠실’ 운영	4. ~ 7.	신청학교
	◦ 2023학년도 제2차(4월) 특수교육운영위원회	4.25.~4.26.	신청학생
	◦ 특수교사 역량 강화 연수Ⅰ	4. 27.	해당교원
	◦ 장애학생 행동중재 학부모 연수Ⅰ	4.28.	학부모
5월	◦ 고등학교 특수교육대상학생 취업역량강화(기초 현장실습)	5. ~ 7.	고등학생
	◦ 장애학생 행동중재 교사 연수Ⅱ	5.11.	해당교원
	◦ 특수교사 역량 강화 연수Ⅱ	5.18.	해당교원
	◦ 장애학생 행동중재 학부모 연수Ⅱ	5.25.	학부모
	◦ 특수교육대상학생 가족캠프	5.27.	학생 및 학부모
6월	◦ 장애학생 행동중재 교사 연수Ⅲ	6.8.	해당교원
	◦ 2023학년도 제3차(6월) 특수교육운영위원회	6.20.~6.21.	신청학생
	◦ 특수교사 역량 강화 연수Ⅲ	6.29.	해당교원

월	주요 행사	기간(일자)	대상
7월	◦ 장애학생 행동중재 학부모 연수Ⅲ	7.6.	학부모
	◦ 2024학년도 특수교육대상학생 취학·진학 설명회	7.14.	학부모
	◦ 장애학생 행동중재 교사 연수Ⅲ	7.27.	해당교원
	◦ 특수교육대상학생 직업실기 역량강화(자격증 취득과정)	7. ~ 11.	고등학생
8월	◦ 여름 꿈자람학교(초·중·고 특수교육대상학생)	8.1.~8.4.	신청학생
	◦ 장애학생 행동중재 중간 보고회	8. 10.	담당교원
	◦ 2023학년도 제4차(8월) 특수교육운영위원회	8.8.~8.9.	신청학생
	◦ 고등학교 특수교육대상학생 취업역량강화(취업전사전교육 및 심화현장실습)	8. ~ 11.	고등학생
9월	◦ 중학교 특수교육대상학생 진로직업프로그램	9. ~ 12.	중학교
	◦ 초등학교 특수교육대상학생 문화예술프로그램(IT동아리)	9. ~ 12.	초등학생
	◦ 특수교육대상자 문화 활용 공간 ‘꿈빛 놀이터’ 운영	9. ~ 12.	신청학교
	◦ 미래형 체험 교실 ‘실감형컨텐츠실’ 운영	9. ~ 12.	신청학교
	◦ 2023학년도 제5차(9월) 특수교육운영위원회	9.12.	신청학생
	◦ 장애학생 인권지원단 하반기 협의회	9.21.	인권지원단 위원
	◦ 특수교사 역량 강화 연수Ⅳ	9.28.	해당교원
10월	◦ 2023학년도 제6차(10월) 특수교육운영위원회	10.17.~10.18.	신청학생
	◦ 특수교사 역량 강화 연수Ⅴ	10.27.	해당교원
11월	◦ 초·중·고등학생 꿈빛e한마당	11. 1 ~ 11. 3	신청학교
	◦ 특수교육대상유아 유치원 입학적응 지원 연수	11.6.	학부모
	◦ 특수교육지원인력 운영점검 및 실태조사	11. ~ 12.	신청학생
	◦ 장애학생 행동중재 최종 보고회	11.14.	담당교원
	◦ 특수교사 역량 강화 연수Ⅵ	11.23.	해당교원
12월	◦ 특수교육대상학생 초등학교 입학적응 지원 연수	12.4.	학부모
	◦ 2023학년도 제7차(12월) 특수교육운영위원회	12.12.~12.13.	신청학생

※ 위 행사 일정은 코로나19 및 기타 업무 추진 상황에 따라 변경될 수 있음.