

2022학년도

함께하면 보다 나은 세상
익산특수교육 운영계획



전라북도익산교육지원청
JEOLLABUKDO IKSAN OFFICE OF EDUCATION

함께하면 보다 나은 세상
2022 익산 특수교육 운영계획

I. 교육지표	1
1. 전북교육의 기본 방향	3
2. 전북 특수교육 비전·목표 및 추진 과제	4
3. 전라북도 특수교육 핵심 과제	5
4. 익산교육의 기본 방향	6
5. 익산 특수교육의 기본 방향	7
II. 익산 특수교육 운영 계획	9
1. 특수교육과정 운영지원	11
2. 통합교육 여건 조성	19
3. 특수교육대상학생의 진로·직업교육 지원강화	22
4. 특수교육 지원체제 구축	26
5. 특수교육 지원서비스 제공 강화	35
III. 익산 특수교육 개요	43
1. 2022 익산특수교육 현황	45
2. 특수교육지원센터 운영방침	46
3. 진로·직업특수교육지원센터 운영방침	49
IV. 익산 특수교육지원센터 운영 계획	53
1. 학생 지원 사업	57
1. 진단·평가 지원	59
2. 통합교육 및 순회교육 지원	61
3. 장애학생 인권지원단 및 장애인식개선교육	64
4. 장애학생 행동중재거점센터 운영	66
5. 특수교육 관련서비스 지원	67
6. 특수교육대상 영·유아 지원	71
7. 특수교육대상학생 교수·학습 지원	72

목

차

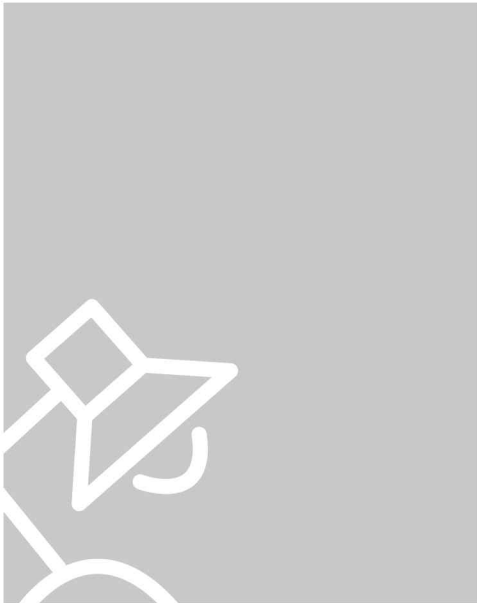
목

차

함께하면 보다 나은 세상 2022 익산 특수교육 운영계획

2. 학부모 지원 사업	73
1. 가족지원 프로그램	75
2. 학부모 교실	76
3. 교사 지원 사업	77
1. 특수학급 담당교사 연수	79
2. 특수교사 동아리	80
4. 홍보활동	81
1. 특수교육지원센터 홍보활동	83
V. 익산 진로직업 특수교육지원센터 운영 계획	85
1. 학생 지원 사업	87
1. 진로상담 및 진로설계 지원	89
2. 특수학급 설치교 진로직업교육	90
3. 특수학급 미설치교 진로직업교육	94
4. 취업 역량강화 프로그램	95
5. 정보화 역량강화 프로그램	96
2. 학부모 지원 사업	99
1. 자녀 진로 및 취업 상담	101
3. 교사 지원 사업	103
1. 특수학급 담당교사 연수	105
2. 특수교육지원센터 담당자 연수	106
4. 버스 지원 사업	107
1 특수교육지원센터 차량 지원	109
■ 부 록	
□ 보조공학기기 목록	113
□ 검사도구 목록	114
□ 꿈빛놀이터 내 보유 기기 및 게임 목록	116
□ 시설 현황	117
□ 2022년도 특수교육	118

I . 교육 지표

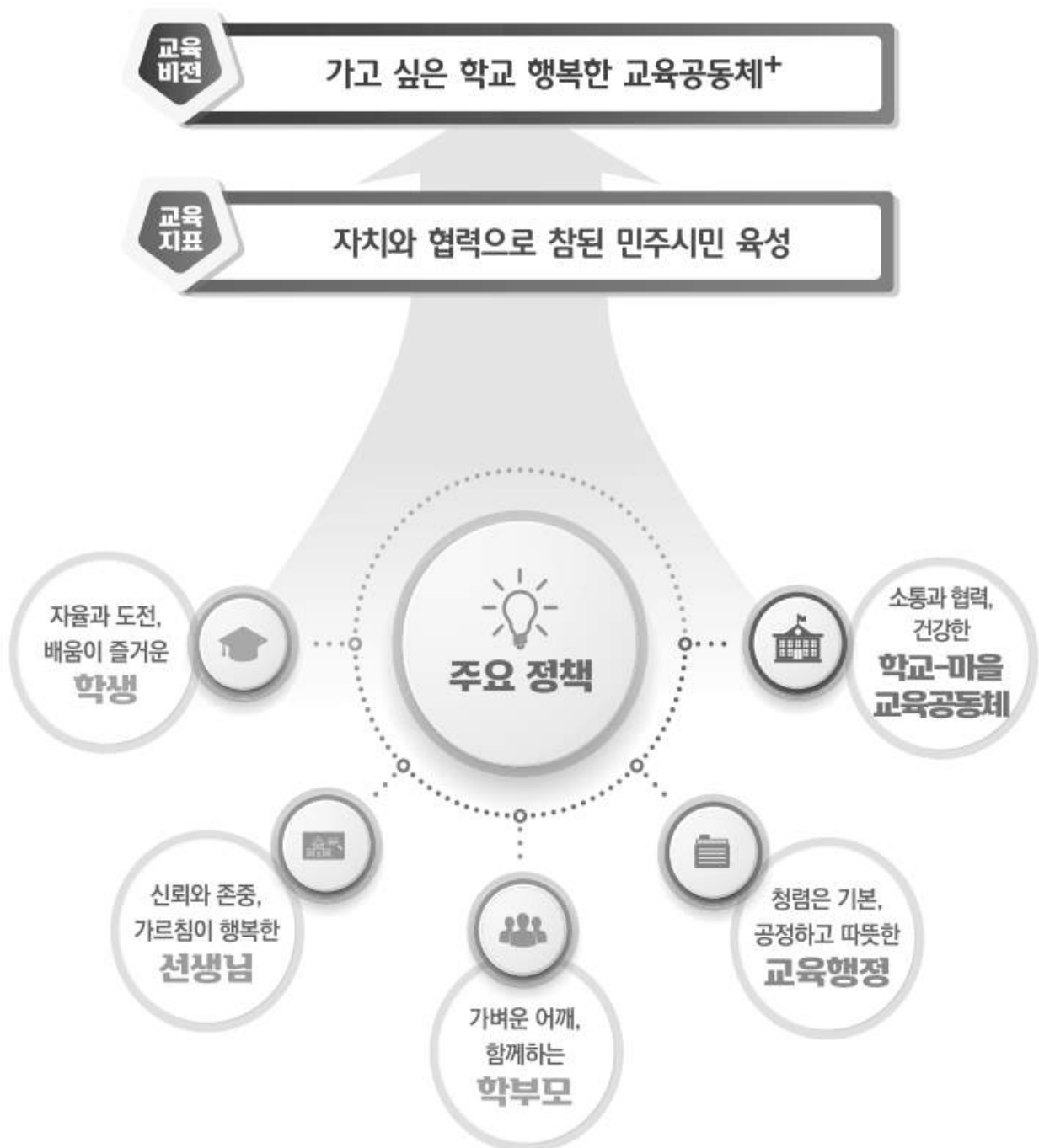


1. 전북교육의 기본 방향 3
2. 전북 특수교육 비전·목표 및 추진 과제 4
3. 전라북도 특수교육 핵심 과제 5
4. 익산교육의 기본 방향 6
5. 익산 특수교육의 기본 방향 7

함께하면 보다 나은 세상
2022 익산특수교육운영계획



1 전북교육 기본 방향



2 전라북도 특수교육 비전·목표 및 추진 과제

비전

생애 단계별 맞춤형 교육으로
건강하고 즐거운 학교생활과 사회통합 실현

목표

- 특수교육 전문성 강화로 교육의 질 강화
- 가정, 학교, 사회가 함께하는 특수교육 지원 환경 조성
- 맞춤형 지원으로 특수교육대상학생의 핵심역량 강화



3 2022 전라북도 특수교육 핵심 과제

1 특수교육과정 운영지원

- ✓ 교육권 보장을 위한 특수학급 신·증설 확대 추진
- ✓ 신·증설 특수학교(급) 지원 및 노후 환경 개선 지원
- ✓ 특수학교(급) 자율선택과제 운영 확대

2 통합교육환경 조성

- ✓ 중도중복장애학생 개별 맞춤형 지원
- ✓ 통합교육 지원 프로그램 운영(100개 학급)
- ✓ 통합교육 거점기관 운영(14개 기관)

3 특수교육 진로·직업교육 내실화

- ✓ 장애학생 진로직업교육과정 전문화 특성화 지원
- ✓ 장애학생 직업실기 역량 강화 지원(자격증 취득)
- ✓ 장애학생 대학생할 체험 지원
- ✓ 장애학생 맞춤형 일자리 및 취업지원

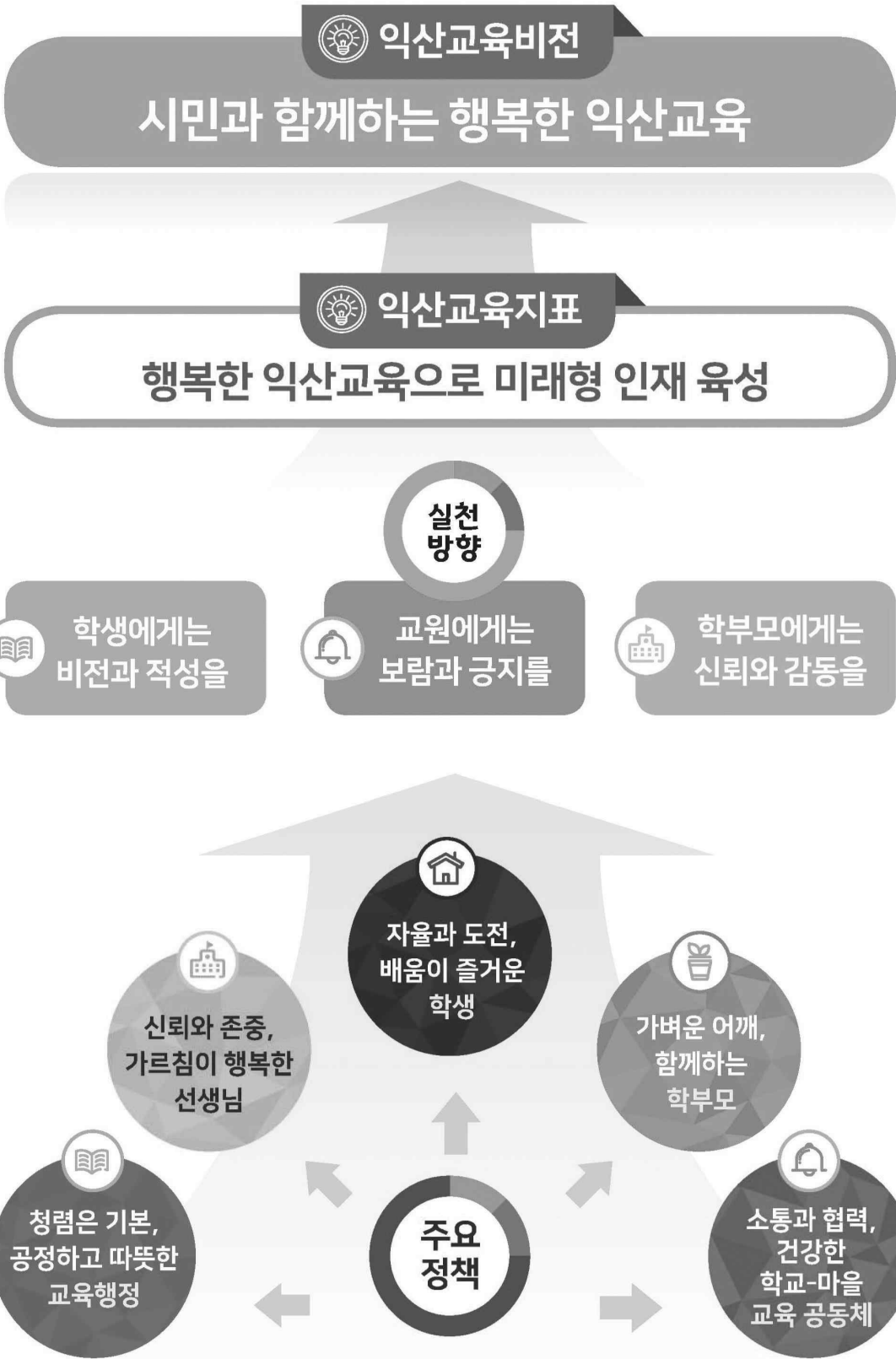
4 특수교육 지원체제 구축

- ✓ 특수교육지원센터 고유업무 수행과 역량강화 지원
- ✓ 장애학생인권지원과 행동중재 거점센터 운영
- ✓ 통합교육지원단운영과 장애공감문화 조성 확장

5 특수교육 지원서비스 제공 강화

- ✓ 치료지원, 통학비, 방과후학교 적정지원과 모니터링 강화
- ✓ 건강장애학생 및 보호필요학생 운영 지원 내실화
- ✓ 특수교육지원인력 지원 강화(특수교육지도사, 사회복지무원)
- ✓ 장애유아 의무교육비 지원

4 **익산교육의 기본 방향**



5 익산 특수교육의 기본 방향

전북특수교육비전

생애단계별 맞춤형 교육으로
건강하고 즐거운 학교생활과 사회통합 실현



익산교육지표

행복한 익산교육으로 미래형 인재육성



익산특수교육중점과제

- 특수교육과정 운영 지원
- 통합교육 여건 조성
- 진로·직업교육 지원 강화
- 특수교육 지원체제 구축
- 특수교육 지원서비스 강화

Ⅱ. 익산특수교육운영계획



1. 특수교육과정 운영지원 11
2. 통합교육 여건 조성 19
3. 진로·직업교육 지원강화 22
4. 특수교육 지원체제 구축 26
5. 특수교육 지원서비스 제공 강화 35

함께하면 보다 나은 세상
2022 익산특수교육운영계획



1장 특수교육과정 운영지원

1-1 학교 교육과정 운영의 자율성 확대

□ 추진목적 및 근거

■ 특수교육 교육과정 운영 내실화 및 특수학교 교육과정 운영의 자율성 확대

■ 장애 특성에 맞는 교육으로 특수교육의 질 제고

※ 특수교육법 제20조(교육과정의 운영 등)

□ 추진내용

가. 특수학급 및 통합학급 교육과정 편성·운영 지원 강화

- ☑ 특수학급(순회교육 포함) 및 통합학급 교육과정 운영에 관한 내용을 일반학교의 교육과정에 포함하여 편성·운영
- ☑ 학교 교육과정 편성·운영 시에 특수교육 운영계획 포함
- ☑ 특수교육대상학생이 있는 일반학교 학교교육과정위원회 운영 시 특수교사 참여 확대
- ☑ 전일제 특수학급 운영 지양: 통합교육의 이념 실현 노력
- ☑ 학년 초 통합학급 적응 기간은 학교 상황과 학생 장애 특성에 맞게 자율적 운영
예시) 특수교사 - 개별화교육계획 수립, 장애인식개선 교육, 특수교육대상학생 정보 통합학급교사와 공유, 통합학급 교육지원 방안 협의, 상담 등

나. 특수교육대상 학생 위기 상황 시 학습권 보호

- ☑ 특수교육대상학생의 정서적 위기로 인한 유예 및 면제 지양
- ☑ 정서 문제(우울감, 감정조절 능력 저하, 공격적 행동 등)로 인한 학업 중단 사례 급증으로 인한 구체적인 지원 방안 마련
- ☑ 2022 장애학생 위기대응 관련 매뉴얼 제작 자료 참고

- ☑ 통합학급 교수·학습활동 지원을 위한 특수학급 교사와의 협력 강화
- ☑ 통합학급 교수·학습 수업 방법(협력 교수 등) 개선을 위한 노력

다. 통합학급 교육과정 운영지원

- ☑ 학교 교육과정에 통합교육 지원계획 포함
- ☑ 개별화교육지원팀 협의로 통합학급 수업 참여 범위 결정
- ☑ 일반학교 교육과정 재구성을 통한 통합학급 교수·학습 활동 참여
- ☑ 통합학급 교수·학습 수업 방법(협력 교수 등) 개선을 위한 노력
- ☑ 익산 특수교육지원센터 통합교육지원단을 통한 지원

라. 통합학급 교사의 책무성 강화

- ☑ 통합학급 담임교사의 배치기준 준수 및 연수 이수 철저
 - 통합학급 담임교사 배치: 특수교사 자격증 소지자, 대학원 과정에서 특수교육을 전공 중인 교사, 특수교육 관련 연수 이수자 우선 배치
- ☑ 통합학급 교사 대상으로 특수교육 이해 연수

마. 장애 유형 및 특성을 고려한 교육과정 운영 강화

- ☑ 시각·청각장애 등 장애 유형과 특성을 고려한 교육과정 운영
- ☑ 통합학급 운영 시 학급 정원 감축 조정 권장
 - 특수교육대상학생의 장애 정도 및 특성을 고려하여 학급 정원 1~3명 감축 필요

바. 특수교육 교육과정 운영

- ☑ (일반학교) 특수학급 및 통합학급 교육과정 편성·운영 지원 강화
 - 특수학급과 통합학급의 교육과정 편성·운영 지원
 - 통합교육을 실시하는 학교는 학교교육과정에 통합교육 계획을 수립·반영
 - 통합교육을 실시하는 학교는 학교교육과정위원회에 특수교사 참여 확대
- ☑ 특수교육 교과용도서 활용 및 교수·학습자료 개발 지원 확대
 - 특수교육 교과용도서, 교수·학습자료 활용 지원

- 특수교육대상유아의 발달단계별 교육과정 운영지원 자료 보급 확대
- 장애유형·정도를 고려한 통합교육 교수·학습자료 개발·보급

사. 삶과 연계한 생활중심 교육과정 운영 활성화

- ☑ 배움과 삶이 하나 되는 생활중심 교육과정 운영
- ☑ 교육과정 안에 환경교육 편성 및 운영
 - 지역별 특화된 환경교육 계획 및 실행
 - 기후 변화에 따른 지구 환경 위기 대처 교육
- ☑ 사회참여 교육활동 프로그램 추진
 - 선거법 개정에 따른 만 18세 이상 학생에 대한 선거 참여 방법 및 바람직한 사회참여 활동 교육 계획 및 운영
 - 민주시민 교육 지원을 위한 참여와 실천 중심 교육활동 운영

1-2 개별화교육계획 수립·운영

□ 추진목적 및 근거

■ 개별화교육계획 수립과 체계적인 운영으로 특수교육 성과 제고

※ 특수교육법 제22조(개별화교육), 같은 법 시행규칙 제4조(개별화교육지원팀의 구성 등)

□ 추진내용

가. 개별화교육계획 법적 요건 이행 및 수립 철저

- ☑ 개별화교육지원팀은 보호자, 특수교사, 통합학급 교사, 진로 및 직업교육 담당 교원, 특수교육 관련서비스 담당 인력 등으로 구성
 - 개별화교육계획 작성 시 통합학급 교사, 학부모 참여(의무) 및 충분한 안내와 의견 수렴 절차 준수
- ☑ 개별화교육계획에는 특수교육대상학생의 인적 사항과 특별한 교육지원이 필요한 영역의 현재 학습수행 수준, 교육목표, 교육내용, 교육 방법, 평가계획 및 제공할 특수교육관련서비스의 내용과 방법 등 포함
 - ※ 치료지원 등 특수교육관련서비스 제공 시, 지원 사항을 개별화교육계획에 포함하여 작성
- ☑ 매 학기 개별화교육계획에 따른 각 특수교육대상학생의 학업성취도 평가를 실행하고, 그 결과를 통합학급 교사, 특수교육대상학생과 보호자에게 통보
- ☑ 매 학년 시작일부터 2주 이내 개별화교육지원팀 구성, 매 학기 시작일부터 30일 이내에 개별화교육계획 작성, 전학 및 상급학교 진학 시 전출학교는 전입 학교로 14일 이내에 개별화교육계획 송부
- ☑ 특수학급 미설치 일반학교에서는 특수교육대상학생을 위해 해당 교육지원청 특수교육지원센터 및 특수학교(급) 등과 협력하여 개별화교육지원팀을 구성하고, 개별화교육계획 수립 및 교육 지원

나. 특수교육대상학생의 요구에 적합한 개별화교육 지원 강화

- ☑ 학생의 장애 정도와 특성을 반영한 개별화교육계획 작성
- ☑ 다양한 교수학습 방법과 특수교육지원인력(특수교육지도사, 사회복지요원 등) 활용
- ☑ 특수교육대상학생의 교육적 요구와 구체적인 실행을 위한 관련 기관과 전문가와의 연계성 강화
 - － 특수교육대상학생의 교육적 요구와 행동 특성 등을 고려한 개별화교육계획을 수립하여 실행하고, 특수교육 교육과정 연계를 위한 방안 모색
- ☑ 의료적 지원이 필요한 장애학생 지원계획 수립: 지역사회 관계기관과 연계망 구축 지원

1-3 특수교육대상 영유아교육 내실화

□ 추진목적 및 근거

■ 장애의 조기발견 및 조기교육을 통해 2차 장애 예방 및 발달 촉진

■ 유치원 과정 의무교육 지원 내실화로 특수교육대상유아 교육력 향상

※ 특수교육법 제3조(의무교육 등), 같은 법 제14조(장애의 조기발견 등), 같은 법 제18조(장애영아의 교육지원), 같은 법 시행령 제2조(의무교육의 실행), 같은 법 시행령 제13조(장애영아의 교육지원)

□ 추진내용

가. 특수교육대상 영유아의 무상교육 및 의무교육 지원 강화

☑ 만 3세 이상 유치원 과정 특수교육대상학생 의무교육 이행 철저

- 공립 단설유치원 및 병설 유치원 학급 설치나 특수교사 배치
- 특수교육대상유아가 유치원 입학 희망 시 법적인 의무교육대상자로서 우선 입학
- ※ 2022년 유치원 입학 유아는 처음학교로 입학 시스템 실행 이전 선정·배치 완료할 것

☑ 특수교육대상 장애 영아 교육 지원

- 장익산 특수교육지원센터 내 영유아 교육실 조성 및 교육 지원 확대
- 장애영아의 조기발견과 교육 기회 확대 노력

※ 「장애인 등에 대한 특수교육법」에 따라 교육지원을 받는 장애영아는 「영유아보육법」 제34조의 2에 따른 양육수당 지급 가능 (교육부 특수교육정책과-4383, 2020.8.24.)

☑ 특수학교 유치원 과정 교육행정정보시스템(나이스) 사용 의무화

- 특수학교 유치원 과정에 재학 중인 유아의 학적 등록·관리 필수

☑ 순회교육 지원

- 익산특수교육지원센터 유아특수교사의 순회교육 지원(유치원 담당 인력 2명)
- 특수교육대상영아 선정 시 필요한 교육지원 및 관련서비스 결정

☑ 사립유치원 특수교육대상 유아 의무교육비 지원(월 381천원 한도 실비 지원)

☑ 특수교육대상유아가 소외되지 않도록 취학 절차 등에 대해 적극 홍보

☑ 특수교육대상유아의 취학유예 및 면제 기준 강화

- 특수교육대상유아의 유예 및 면제는 반드시 해당 익산특수교육운영위원회 심의 실시

나. 특수교육대상 영유아 담당교원의 전문성 신장

☑ 장애 전담 및 통합 어린이집 장애 영유아 담당자 연수

☑ 특수교육대상유아 담당교원 전문성 신장

- 특수교육대상 영유아 담당교원(유치원/센터) 연수 실행
- 통합교육 담당 일반교육 교원의 특수교육 관련 연수 확대

다. 특수교육대상유아 초등학교 입학 적응 지원

☑ 부모 상담, 초등학교 방문 체험 등 초등학교 입학 전 및 입학 초기 프로그램 운영

☑ 특수교육대상유아 초등학교 전이 과정의 어려움 해소를 위해 일반교사와 특수교사 간 정보공유 및 의견 교환 등 협업체계 구축


※ 참고 자료: 일반교사와 특수교사를 위한

특수교육대상학생 초등학교 입학적응 지원 길라잡이(교육부, 경상남도교육청 제작 보급)

전북교육청(www.jbe.go.kr)-전라북도특수교육지원센터 자료실 탑재

1-4 장애학생 문화예술·체육 지원 강화

□ 추진목적 및 근거

 장애 특성에 적합한 문화예술·체육활동 지원 강화를 통해 장애학생의 소질과 재능을 살리는 교육 실현

※ 교육기본법 제18조(특수교육), 특수교육법 제3조(의무교육 등), 제20조(교육과정의 운영 등), 학교체육진흥법 제14조(유아 및 장애학생 체육활동 지원)

□ 추진내용

가. 장애학생 문화예술 활동 지원 강화

- ☑ 장애학생 문화예술 거점 교육기관 확대를 통한 문화예술 활동 지원 강화
 - 문화예술 활동 참여 기회 제공 및 비장애학생과의 통합 참여 권장
 - 익산 특수교육지원센터 문화예술거점기관 운영
- ☑ 문화·예술 활동 체험 기회 제공
 - 지역사회 문화예술 시설 활용 등을 통한 문화·예술 활동 체험 기회 제공
 - 현장학습 등을 통한 문화 향유 기회 확대

나. 장애학생 체육활동 지원 강화

- ☑ 장애학생 e-스포츠 운영 확대 지원
 - 익산특수교육지원센터 ‘꿈빛놀이터’를 활용한 장애학생 e-스포츠 활동 지원
 - 익산특수교육지원센터 ‘꿈빛놀이터’를 활용한 ‘꿈빛e한마당’ 개최
- ☑ 찾아가는 생활체육 순회 서비스 지원
 - 민간보조사업(1기관, 전라북도장애인체육회)으로 운영

2장 통합교육 여건 조성

2-1 통합교육 지원체제 강화

□ 추진목적 및 근거

■ 일반학교 배치 특수교육대상학생 지원체제 구축을 통한 통합교육 내실화

■ 특수교사와 일반교사의 협업을 통한 통합교육 성과 제고

■ 통합교육 실행 유치원에 대한 지원 강화로 유아 통합교육 여건 개선

※ 특수교육법 제21조(통합교육), 초·중등교육법 제59조(통합교육)

가. 일반학교 통합교육 지원 내실화

- ☑ 일반학교의 일반학급 배치 특수교육대상학생 지원 강화
- ☑ 대학생 교육봉사활동 연계 통합학급 학생 지원 추진
- ☑ 통합교육 지원을 위한 지역 중심 전문가 인적자원 활용 확대
 - 통합교육지원단 구성 및 운영
 - 익산 특수교육지원센터 「찾아가는 통합교육 지원 담임제」 운영

나. 유치원 통합교육 지원체제 구축

- ☑ 통합교육 지원 여건 조성
 - 특수교육대상유아 통합교육 기회 확대를 위한 통합교육 거점기관 운영
- ☑ 통합교육 실행 유치원에 대한 지원 강화
 - 1:1 통합교육 운영 유치원 확대(익산맴은샘유치원, 익산부송유치원 운영 중)
- ☑ 특수·통합학급 교사 협업을 통한 유치원 통합교육 성과 제고
 - 특수·통합학급 교사 특수교육대상유아 정보공유, 협력 교수 등 협업 강화
 - ※ ‘유치원 통합교육 가이드북(교육부·인천광역시교육청, 2017)’, ‘장애영아 교육 및 장애유아 통합교육 우수사례집(교육부·전라북도교육청, 2017)’, ‘통합유치원 운영 모델(국립특수교육원, 2018)’ 적극 활용, ‘통합교육 거점 유치원 운영 사례집(전북교육청, 2021.)’

2-2 특수교육대상학생 순회교육 지원 강화

□ 추진목적 및 근거

■ 특수교육대상학생의 장애 정도와 교육요구 등에 대한 정확한 진단·평가 및 적합한 교육환경 배치로 개별학생의 학습권 보장

※ 특수교육법 제3조(의무교육 등), 제25조(순회교육 등), 같은 법 시행령 제20조(순회교육의 운영 등)

□ 추진내용

가. 특수교육대상학생 순회교육 지원 강화

☑ 순회교육 지원 대상(특수교육법 제25조)

- 이동이나 운동기능의 심한 장애로 인하여 각급 학교에서 교육을 받기 곤란하거나 불가능하여 복지시설·의료기관 또는 가정 등에 거주하는 특수교육대상학생
- 특수학급 미설치교 특수교육대상학생 중 특수교육 지원이 필요한 학생
- 특수교육대상영유아로 선정되어 가정, 시설 등에 있는 영유아 중

☑ 운영 방법

- 순회교육 대상학생의 능력·장애 정도 등을 고려하여 순회교육계획을 작성
- 순회교육 교육과정 운영은 이동 거리, 업무량 등을 고려하여 해당 학교장 또는 기관장의 판단으로 최대한 지원

나. 순회교육 교육과정 운영지원

☑ 순회교육 담당자 대상 교육과정 재구성, 가족 지원 방법 등 연수 운영

☑ 일반학교 순회교육대상학생은 특수교육운영위원회의 종합적인 판단을 통해 선정

- 통학 지원 등 가능한 지원을 확대하여 학교 출석 권장

☑ 순회교육 대상학생에 대한 학교폭력(성폭력) 예방 및 인권교육 실행

☑ 순회교육 대상학생에 대한 관리 철저

- 소속 학교 담임교사 또는 특수학급 담당교사와 수시 협의
- 재택 순회교육의 경우 순회교육 대상학생의 상황을 소속 학교에 수시 통보

2-3 각급 학교의 장애인에 대한 정당한 편의 제공 강화

□ 추진목적 및 근거

■ 각급 학교의 장애인에게 정당한 편의제공을 통하여 장애학생의 이동권 보장 및 통합 교육 기반 구축

- ※ 특수교육법 제21조(통합교육), 장애인·노인·임산부 등의 편의증진보장에 관한 법률 제8조(편의시설의 설치기준), 장애인차별금지 및 권리구제 등에 관한 법률 제14조(정당한 편의제공 의무)

□ 추진내용

가. 정당한 편의 제공을 위한 예산 확보

- ☑ 모든 학교의 장애학생에 대하여 정당한 편의가 제공될 수 있도록 홍보 강화 및 예산 확보
 - 장애인편의시설(재배정 사업) 확충을 위한 연차적 재원확보 노력
- ☑ 정당한 편의제공 의무 적용 기관 확대에 따른 홍보 확대, 예산확보 및 이행 철저
 - 「장애인 차별금지 및 권리구제 등에 관한 법률」에 따른 편의제공 의무기관 및 내용
 - ※ (벌칙조항) 같은법 제49조: 차별행위에 대하여 3년 이하의 징역 또는 3천만원 이하의 벌금

나. 장애인 편의시설 설치 모니터링 실행

☑ 편의시설 관련 규정 안내 및 준수 여부에 대한 모니터링 강화

- 2021 편의시설 설치 현황 전수조사 결과 : 전북 96.4%

- 장애인 편의시설 설치 매뉴얼을 준수하여 적정 편의시설이 설치될 수 있도록 추진계획 수립 및 설치 점검 강화
 - ※ 장애인·노인·임산부 등의 편의시설 설치 매뉴얼 자료
- 장애인 편의시설 설치 관련 이행 지속적 모니터링 실행
- 단위학교: 3개 의무 항목(장애인주차구역, 주출입구 높이차이 제거, 소변기 핸드레일) 자체 예산 적극 확보

3장

특수교육대상학생의 진로·직업교육 지원 강화

3-1 특수학교 자유학기·년제 운영

□ 추진목적 및 근거

■ 학생참여 및 활동 중심의 수업과 평가 방법 개선으로 특수교육 교육과정 혁신

■ 장애유형 및 정도를 고려한 맞춤형 진로탐색 활동 및 진로설계 지원

※ 초·중등교육법 시행령 제48조의 2(자유학기의 수업운영방법 등), 초·중등교육법 시행규칙 제22조(학교생활기록의 대상 자료), 학교생활기록 작성 및 관리지침 제15조의2(자유학기 활동) 진로교육법 제18조(진로체험 지원)

□ 추진내용

가. 장애유형과 특성을 고려한 맞춤형 진로체험 지원 강화

- ☑ ‘꿈길’¹⁾(www.ggoomgil.go.kr) 시스템을 통한 진로체험 인프라 확충, 온라인 매칭 확대 및 진로체험처 점검·활용 결과 모니터링을 통한 체계적인 질 관리
- ☑ 일회성 체험이 아닌 교실수업과 연계된 체계적 진로체험 프로그램이 운영되도록 지원
- ☑ 장애유형별(시각·청각·지체·지적·자폐성 장애)로 다양한 직업분야의 장애인 진로멘토단을 구성하여 장애학생 대상 원격영상 진로멘토링 제공

나. 지역사회 중심의 체험활동 지원체계 구축

- ☑ 교육청 및 지자체, 대학 등이 참여하는 진로체험지원협의체를 구성·운영하여 지역중심 네트워크 구축을 통한 체계적 지원
 - 꿈길, 학교 내 자원, 장애인직업재활시설, 장애인표준사업장, 진로체험버스, 원격영상진로멘토링 등을 활용하여 다양한 체험활동 지원

다. 특수교육대상학생을 위한 안전한 체험처 활용

- ☑ ‘진로체험인증제’ 인증기관 확대 및 학교의 체험 만족도 조사 결과 활용 등을 통해 체험의 질적 개선 도모
- ☑ 체험활동 사전-운영-사후 단계별 점검을 통해 안전성 제고

3-2 특수교육대상학생 진로·직업교육 전문화

□ 추진목적 및 근거

■ 장애학생 미래생활역량(자립생활 및 직업재활역량 등) 강화

■ 개인의 진로희망에 따른 사회참여기회(진학, 취업 등) 확대

※ 특수교육법 제5조(국가 및 지방자치단체의 임무), 제23조(진로 및 직업교육의 지원), 제24조(전공과의 설치·운영), 특수교육법 시행령 제17조(전문인력의 자격 기준 등)~제19조(전공과의 설치·운영), 산업교육진흥 및 산학협력촉진에 관한 법률 제2조(정의), 제36조(학교기업) 및 같은법 시행령 제31조(학교기업의 설치·운영계획 등)~제41조(학교기업 운영 세칙), 직업교육훈련촉진법 제7조(현장실습), 제25조(지도·점검), 같은법 시행령 제5조(현장실습 지도·점검 계획의 수립·시행), 산업재해보상보호법 제123조(현장실습에 대한 특례), 산업안전보건법 제166조의2(현장실습생에 대한 특례), 진로교육법 제9조(진로전담교사), 진로교육법 시행령 제4조(진로전담교사)

□ 추진내용

가. 특수교육대상학생 진로역량 개발 지원 강화

☑ 학생 맞춤형 진로체험 기회 확대

- 지역사회 장애인 직업재활 전문기관, 발달장애인훈련센터, ‘꿈길’ 등 활용
- 자유학년제 운영을 통한 진로인식 및 탐색 기능 강화

☑ 학생 맞춤형 진로역량 개발 강화

- 직업교육 거점학교: 이리고등학교

☑ 학생 진로역량의 체계적 관리

- 장애학생 직업·흥미검사도구(국립특수교육원), 지역사회 장애인 직업평가기관과 연계한 직업평가 체계 구축·활용을 통해 학생 진로역량의 체계적 발굴
- 개인별 진로·직업교육 결과·이력의 체계적 관리와 졸업이후 취업지원 시스템과 연계 강화[교육부(진로직업교육 이력, 요구 등을 작성하여 서비스 의뢰)-한국장애인고용공단(직업상담 및 직업평가, 서비스 분류, 취업지원 및 사후관리 서비스 제공)-한국장애인개발원(취업 전 서비스(보호고용, 직업훈련)) 및 사후관리 서비스 제공]

☑ 장애학생 직업실기 역량 강화 지원

- (취업률 제고) 고등학교 특수교육대상학생 중 직업실기 역량 강화를 위한 자격증 취득 과정 운영 및 지원

나. 지역사회중심 원스톱 취업지원·사후관리 체계 구축

- ☑ 직업재활시설 및 장애인복지관, 한국장애인고용공단 등과 협의체 구성·운영 활성화
 - 장애학생의 직업평가-직업교육-고용지원-사후관리가 원스톱으로 원활하게 진행될 수 있도록 연계·협력 운영(2022년 3월 활용)
- ☑ 특수교육지원센터 중심의 지역사회 연계 진로직업교육 지원
 - 졸업 후 장애학생의 일자리 취업지원 강화를 위한 지역사회 협의체 구성

다. 특수교육대상학생 학습중심 현장실습 활성화

- ☑ 현장실습 활성화 지원
 - 교육과정 내에서 안정적인 현장실습을 운영할 수 있도록 「2015 개정 특수 교육 교육과정」 전문교과 III ‘직업현장실습’ 과목 적극 활용 권장
- ☑ 산업체, 장애맞춤 훈련기관*과 학교 등이 협력하여 장애학생 현장적응 역량 강화, 직업 경험 확대를 위해 직무 체험 중심 ‘산업체 도제교육형 현장실습’ 과정 운영
 - * 장애인표준사업장, 근로사업장, 보호작업장 등
- ☑ 현장실습을 근로중심에서 학습중심으로 전환하여 학생보호 및 특수교육(진로 및 직업교육) 교육과정 운영 내실화
 - 조기취업이 아닌 직무체험 등을 통한 취업 준비과정으로 운영 방식 전환
- ☑ 관계부처(관계기관) 연계·협력을 통한 현장실습 효율화 도모
 - 정부·공공기관·지자체 등의 일자리사업*(취업지원 프로그램 포함)에 우선 참여 하여 안정된 현장실습 및 일자리 참여 기회 확대
 - * 현장중심 맞춤형 일자리 사업, 학교 내 일자리 사업, 대학 및 공공기관 일자리 사업, 특수교육-복지 연계형 일자리사업 등
- ☑ 특수교육대상학생의 인권과 안전이 강화된 현장실습 운영 철저
 - 지역 협의체 구성 및 운영, 직업 관계기관과 유기적 협력으로 다양한 현장실습처 발굴(MOU 체결)

라. 장애학생 맞춤형 일자리와 취업 지원 강화

- ☑ 장애유형과 특성에 적합한 다양한 일자리 및 취업지원 방안 마련
 - 장애학생 현장중심 맞춤형 일자리 사업
 - 교육기관 내 일자리사업: 장애학생 희망드림 직업실습(6명, 연 2회)
 - 장애학생 산업체 도제교육형 현장실습 운영

마. 장애학생 대학생할 체험

- ☑ 장애학생들의 대학진학 촉진 및 진학 후 안정적 적응 능력 향상 지원
- ☑ 진로드림 페스티벌을 통해 진로체험 및 진로직업 기량 발휘 지원

- 2022.10월중, 울산광역시교육청(발달장애 영역)

바. 진로직업교육 교사 동아리 선정·운영

4장

특수교육 지원체제 구축

4-1 특수교육지원센터 운영 내실화

□ 추진목적 및 근거

■ 전담인력 확충을 통한 특수교육지원센터 전문성 강화 및 운영 활성화

■ 지역 중심의 특수교육 지원 강화로 특수교육대상학생 맞춤형 지원 확대

※ 특수교육법 제11조(특수교육지원센터의 설치·운영), 같은법 시행령 제7조(특수교육지원센터의 설치·운영)

□ 추진내용

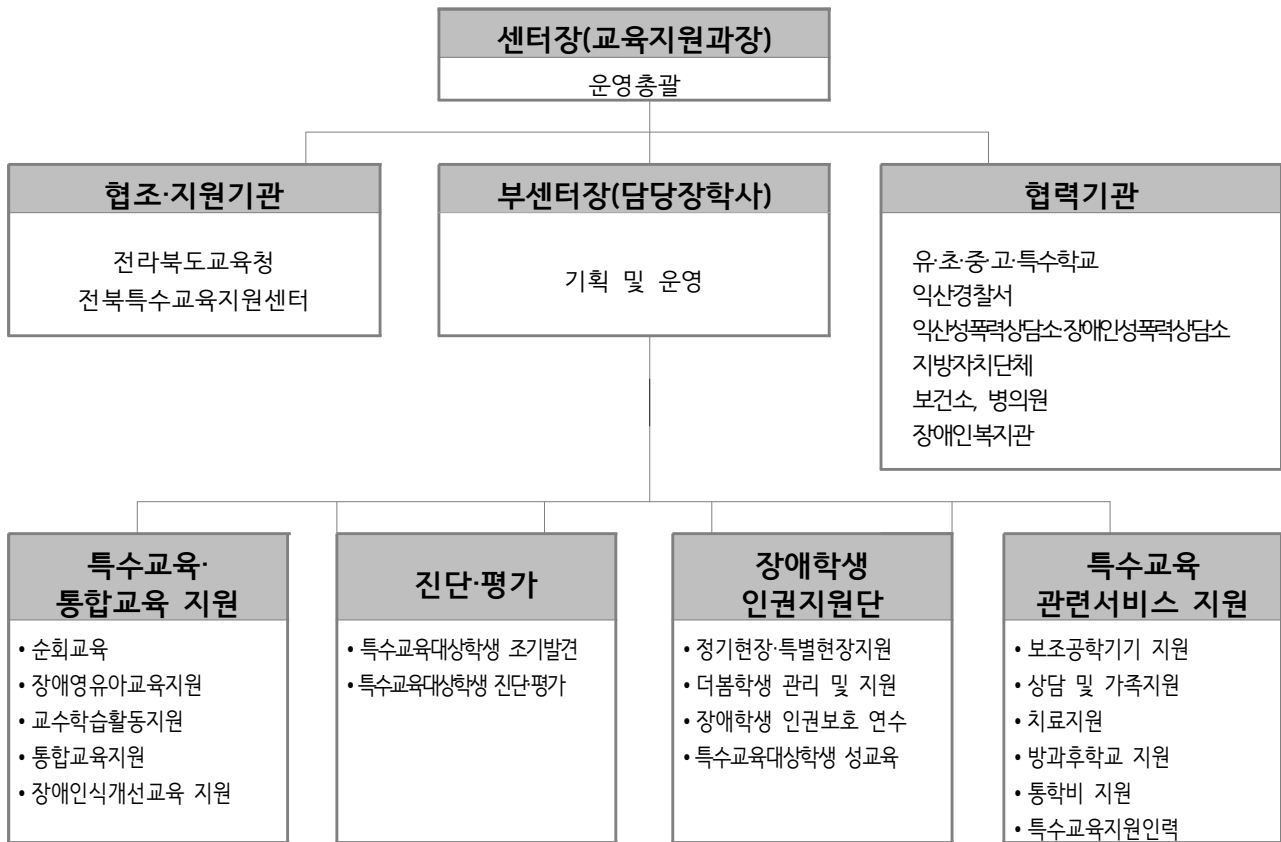
가. 특수교육지원센터의 전문인력 확충 및 전문성 강화



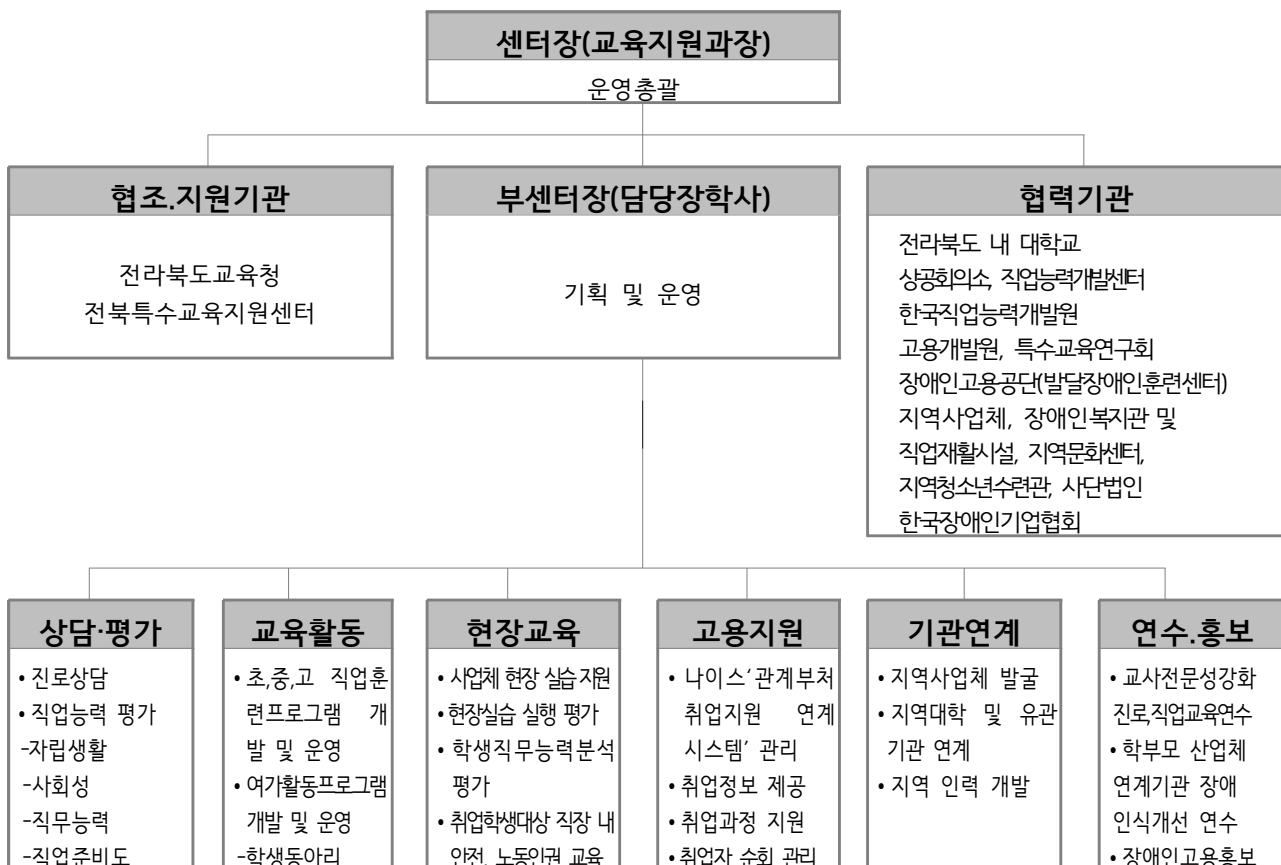
※ 2022. 교육부특수교육운영계획에서 발췌함

나. 익산교육지원청 특수교육지원센터 관리·운영 체계

☑ 특수교육지원센터



☑ 진로직업특수교육지원센터



4-2 특수교육 보조공학기기 지원체계 강화

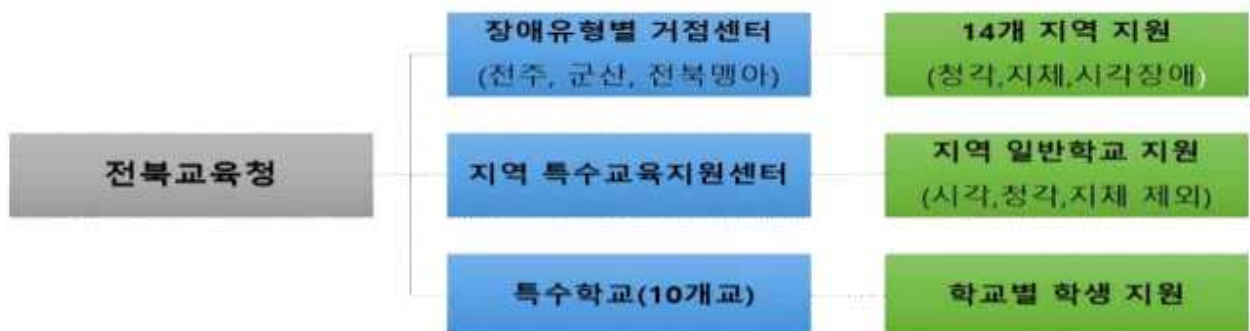
□ 추진목적 및 근거

■ **각급 학교 특수교육대상학생을 위한 정당한 편의 제공을 통하여 특수교육대상학생의 교육권 보장 및 통합교육 기반 구축**

※ 특수교육법 제21조(통합교육), 특수학교시설·설비기준령 제5조(안전 및 편의 시설·설비의 종류 및 기준), 장애인차별금지법 제14조(정당한 편의 제공 의무), 장애인·노인·임산부 등의 편의증진 보장에 관한 법률 제3조(편의 시설 설치의 기본원칙), 학교생활기록 작성 및 관리지침 별지 제9호(교과 학습발달상황 평가 및 관리)

□ 추진내용

[전라북도교육청 보조공학기기 지원 체계]



☑ 희망 시 보호자, 교사 대상 보조공학기기 관련 연수 지원

4-3 장애 공감 문화 조성

□ 추진목적 및 근거

■ 교육행정기관과 일반학교의 학생, 교사와 학부모의 장애인식 개선을 통하여 장애인에 대한 편견해소 및 학교 현장의 통합교육 분위기 확산

※ 초·중등교육법 제59조(통합교육), 장애인 등에 대한 특수교육법 제21조(통합교육), 장애인복지법 제25조(사회적 인식개선), 같은 법 시행령 제16조(장애 인식개선 교육), 장애인고용촉진 및 직업재활법 제5조의2[직장 내 장애인 인식개선교육], 장애인복지법 제59조의 4[장애인학대 및 장애인 대상 성범죄 신고의무와 절차]

□ 추진내용

가. 학생 대상의 장애인식 개선을 위한 교육 내실화

☑ 유·초·중·고등학교 학생 대상 장애인식개선교육 연 2회 이상 의무 실시

- ‘장애인의 날’ 특별 기획방송을 활용한 장애인식개선 수업 실시 확대

- 유치원: 장애이해 동영상, 장애인먼저실천운동본부 누리집·유튜브 탑재
- 초등: (KBS라디오) [대한민국 1교시], 국립특수교육원 누리집 탑재
- 중등: (KBS TV) 장애이해드라마, 국립특수교육원 누리집 탑재

- 장애인식개선교육을 반영한 유·초·중·고등학교 연간교육계획 수립 추진

* 장애인의 날 특별기획 프로그램 참여, 장애체험활동, 교내·외 전문강사 강의, 장애이해 문화·예술행사 참여 등

나. 각급 학교와 교육행정기관 직원의 장애인식 개선을 위한 교육 내실화

☑ 장애인복지법 제25조, 같은 법 시행령 16조(장애 인식개선 교육)

- 대상: 전라북도교육감 소속 학교 및 기관 전직원
- 방법: 집합교육 또는 인터넷 강의 등을 통한 원격교육
- 이수시간: 매년 1회 이상, 1시간 이상 실시

☑ 장애인복지법 제59조의4[장애인학대 및 장애인 대상 성범죄 신고의무와 절차]

- 대상: 전라북도교육감 소속 학교 및 기관 전직원
- 방법: 집합교육 또는 인터넷 강의 등을 통한 원격교육
- 이수시간: 매년 1시간 이상 실시

☑ 장애인고용촉진 및 직업재활법 제5조의2[직장 내 장애인 인식 개선교육]

- 대상: 전라북도교육감 소속 학교 및 기관 근무자 중 공무원이 아닌 노동자
- 방법: 집합교육 또는 인터넷 강의 등을 통한 원격교육
- 이수시간: 연 1회, 1시간 이상 실시

※ 사립학교와 취합기관(전북교육청)은 관련자료 3년 보관

☑ 장애인식 개선 행사 개최

- 특수학급 미설치교 대상 장애인식개선 프로그램 운영
- 특수학급 설치 유치원 대상 장애인식개선 프로그램 운영

☑ 각급 학교·교육행정기관과 그 소속기관 직원의 장애인식 개선을 위한 교육 연 1회 이상 의무 실행(「장애인복지법 시행령」 제16조 제2항)

- 기관별 직장교육 연간계획에 장애인식 개선 교육 일정 포함
- 전문 강사(장애인 당사자 포함), 교육콘텐츠 등을 활용하여 내실 있는 교육 실행

4-4 장애학생 인권보호 강화

□ 추진목적 및 근거

▣ 장애학생의 인권보장을 위한 인권지원단 운영과 관계기관 협력 강화

▣ 장애학생 인권침해 예방과 자기 보호 능력 신장을 위한 인권 및 성교육 내실화

※ 특수교육법 제4조(차별의 금지), 제8조(교원의 자질향상), 제20조(교육과정의 운영 등), 제21조(통합교육), 장애인차별금지법 제13조(차별금지), 학교폭력예방 및 대책에 관한 법률 제16조의 2(장애학생의 보호)

□ 추진내용

가. 장애학생 인권지원단 운영 강화

☑ 장애학생 대상 학교(성)폭력 예방 및 조기 발견을 위한 지역별 장애학생 인권지원단 설치·운영(22년 인권지원단 운영 매뉴얼 참고)

- 인권지원단 구성: 3월 초(필수인원 포함하여 최소 8명 이상으로 구성)
- 협의회 개최: 연 2회 이상 협의회 개최
- 현장 지원: 매월 최소 1회 이상 특수학교 및 일반학교 현장 직접 방문 점검
특수학교 정기현장지원 연 1회에서 연 2회 이상으로 확대 실행
- 지원내용: 학교폭력·성폭력 예방 지원과 연수, 더봄학생 선정·지원, 우수사례 발굴과 홍보 등
- 결과 보고: 현장 지원 결과를 매월 30일까지 전북특수교육지원센터에 제출
(취합하여 국립특수교육원에 보고)

※ 장애학생 인권보호 강화를 위해 학교폭력대책심의위원회 개최 시 진술

나. 장애학생 인권침해 실태조사 실시(연 1회)

- 특수학교, 특수교육지원센터 인권침해 실태조사 협조위원 1명씩 선정지원

다. 장애학생 행동중재 지원 강화

☑ 장애학생행동중재 거점센터 운영

- 행동중재 전문가단 운영을 통한 지원
- 일반학급 장애학생 행동중재 프로그램 컨설팅 및 운영 지원
- 장애학생 행동중재 연구회 운영(2개팀)
- 교사, 보호자, 대상연수
- 심리적 소진 지원 프로그램 운영

☑ 관내 장애학생 행동중재 프로그램 운영

- 행동중재 지원단 운영을 통한 지원
- 일반학급 장애학생 행동중재 프로그램 컨설팅 및 운영 지원

☑ 가족과 전문가 협력을 통한 부적절한 행동 예방 및 조기 대처 지원

- 가정과 학교의 긴밀한 연계를 통해 일관된 행동 중재 실행

4-5 특수교육대상학생 진단·평가 체계 구축

□ 추진목적 및 근거

■ 특수교육대상학생 조기 발견 및 진단·평가 체계 구축을 통한 교육 기회 확대 및 체계적 지원기반 마련

※ 특수교육법 제3조(의무교육 등), 제10조(특수교육운영위원회), 제14조(장애의 초기발견 등), 제18조(장애영아의 교육지원), 같은 법 시행령 제13조(장애영아의 교육지원)

□ 추진내용

가. 특수교육대상학생 조기 발견 체계 구축

☑ 특수교육대상학생 조기 발견 및 관계기관과 협력체계 구축

- 장애 영유아의 조기 발견 및 교육적 조치가 이루어지도록 지역 병원 등 관련기관과 연계 강화

☑ 특수교육운영위원회 기능 강화

- 특수교육운영위원회 규칙 점검, 영역에 맞는 관련 전문가로 구성
- **특수교육운영위원회 담당 간사는 특수교육담당장학사로 함**
- ※ 특수교육운영위원회 길라잡이 참고(전북교육청)

나. 특수교육대상학생 진단·평가 강화

☑ 특수교육 홍보를 통한 진단·평가 의뢰 절차의 정착

- 의무·무상교육 등 특수교육 지원 사업에 대해 홍보하고 지원 절차 안내
- 특수교육대상학생 조기 발견을 위한 관내 유치원과 어린이집 대상 홍보 강화

☑ 지역 내 관계기관 협력체계 구축을 통한 특수교육대상학생 조기 발견

- 병·의원, 보건소, 영유아 건강검진 기관, 국민건강보험공단 지사 등 관계기관 협력체계 구축으로 특수교육대상학생 조기 발견

☑ 특수교육대상학생 진단·평가 강화

- 진단·평가 계획 수립
- 진단·평가팀 구성

- 진단·평가 팀장은 특수교육담당 장학사로 함
- 팀원은 특수교사, 치료전문가 등 장애 영역별 진단평가 전문가로 구성함
- 사전연수: 진단·평가의 시행 방법, 결과 처리, 유의사항 등에 대한 연수 실행
- 검사도구 및 관련 서류 정비
 - ※ 진단·평가 결과 처리 시 치료지원 영역 표기 여부 확인
 - ※ 기타 세부 사항은 특수교육대상학생 진단·평가 업무 길라잡이 참고

다. 특수교육대상학생의 선정·배치

☑ 특수교육대상학생의 선정·배치 절차 준수

☑ 특수교육대상학생 선정·배치 시 유의사항

- 각급학교의 장은 특수교육대상학생에 대한 교육지원의 내용을 추가·변경 또는 종료하거나 특수교육대상학생을 재배치(일반학급에서 특수학급 또는 특수학교)할 필요가 있는 경우 **개별화교육지원팀의 검토를 거쳐 특수교육 운영위원회에서 심사**(장애인 등에 대한 특수교육법 시행령 제11조)
- 학습 부진 학생이 학습장애학생으로 선정·배치되지 않도록 지침 준수

라. 취학 의무 면제 및 유예자에 대한 학교 지정·배치

☑ 취학 의무 대상 특수교육대상학생에 대한 적령 취학 독려

- 초·중등교육법시행령 제29조(유예자 등의 학적 관리) 제2항에 의거 학년 결정

☑ 만3~5세까지 특수교육대상학생이 「영유아보육법」에 따라 설치된 보육시설 중 「장애인 등에 대한 특수교육법 시행령」 제15조의 교육요건을 갖춘 보육시설을 이용할 때는 유치원 의무교육을 받는 것으로 간주

☑ 과 연령자의 특수교육대상학생 선정·배치 ※국가인권위원회 원고(2015. 8. 19.)

- 취학 의무를 유예하거나 면제받지 않고, 의무교육 기간을 지난 자나 보호자의 적절한 보호를 받지 못하여 학령기 특수교육대상학생으로 선정될 기회가 제공되지 않은 과연령 장애인에 대한 지원
- 취학의무를 유예하거나 면제받지 않고, 의무교육 기간을 지난 자에 대해 반드시 특수교육을 제공할 의무가 없으므로, 학교 형태의 평생교육 시설이나 장애인복지관 프로그램 등 안내

☑ 특수교육대상학생 선정취소

- 선정취소가 결정되면 특수교육 관련 서비스 중단
- 장애인복지카드 소지자의 경우 장애인차별금지법에 따라 각종 편의 제공 철저
- ※ 기타 세부 사항은 2022학년도 특수교육대상학생 선정·배치 업무 매뉴얼 참고

5장

특수교육 지원서비스 제공 강화

5-1 특수교육대상학생 치료지원

□ 추진목적 및 근거

◆ 특수교육대상학생에 대한 특수교육 활동 및 통합교육 지원

◆ 특수교육대상학생의 생활 적응 능력 향상 및 2차 장애 예방

※ 특수교육법 제28조(특수교육 관련 서비스), 같은 법 시행령 제24조(치료지원), 같은 법 시행규칙 제2조(장애의 조기발견), 같은 법 시행규칙 제4조(개별화교육지원팀 구성)

□ 추진내용

☑ 지원대상: 특수교육대상학생 중 치료지원 필요 학생

- 의무교육 기관이 아닌 어린이집 등의 기관에 재원 중인 원아는 지원 불가
- 취학의무의 면제 또는 유예를 결정한 특수교육대상학생은 지원 불가

☑ 치료지원 영역 및 내용

- 물리치료, 작업치료, 언어치료, 청능훈련, 보행훈련, 기타 관련 서비스(음악, 미술, 심리운동, 감각통합)
- 의사의 처방과 확인이 이루어지지 않는 물리·작업치료는 지원 불가
- 보건복지부 '장애아동 재활치료 서비스'와 동일 영역일 경우에는 중복 지원 불가

☑ 지원 방법

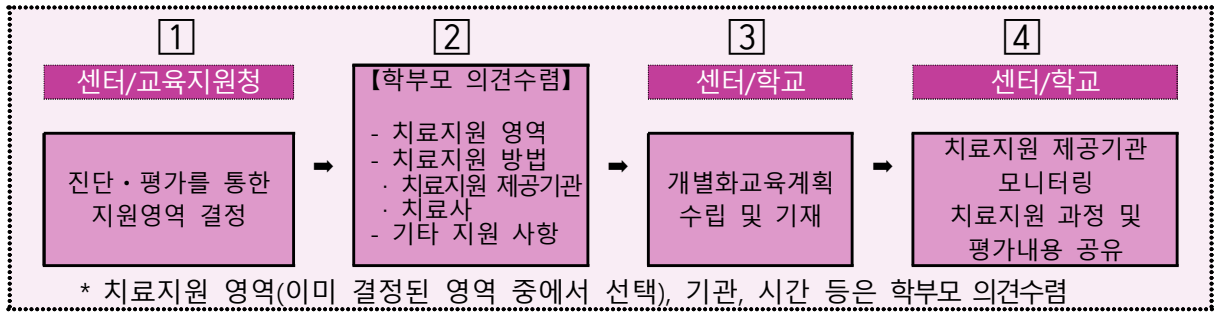
- 치료지원 제공기관을 활용한 치료지원: 월 12만원 이내 실비 지원
- 특수교육지원센터 치료사를 활용한 치료지원: 2022년 2명 운영
(※ 군산, 김제지역 운영 중, 한시 운영사업으로 추후 종료 예정임)

☞ 위 방법 중 한 가지 선택

- 운영시간은 방과 후 시간을 원칙으로 함
- 방과후학교 치료지원 관련 프로그램 활용(비영리기관일 경우 가능함)
- 치료지원 관계기관에 대한 모니터링 강화(특수교육지원센터, 특수학교)

☑ 치료지원 제공 절차

- 특수교육지원센터에서 진단·평가를 통해 교육지원 의견 제시(치료지원 포함)
- 특수교육지원센터에서 제시한 교육지원 영역 안에서 개별화교육지원팀에서 치료지원의 내용과 방법 결정



☑ 치료지원 전자카드 「꿈 활짝 카드」 사용 안내 (<http://jbe.nhdream.co.kr/>)

- ① 카드 신청 및 (재) 발급
 - 담당 특수교육지원센터(특수학교는 해당 학교)
- ② 이용 방법
 - 매월 1일 지원액이 포인트로 생성
 - 매월 말일 월 잔여 포인트 자동 소멸
- ③ 이용장소
 - 치료지원 전자카드 가맹점(드림스 APP 또는 홈페이지에서 대상 가맹점 조회 가능)



5-2 특수교육대상학생 통학비 지원

□ 추진목적 및 근거

◆ 특수교육대상학생에 대한 특수교육 활동 및 통합교육 지원

※ 장애인 등에 대한 특수교육법 제28조(특수교육 관련 서비스)

□ 추진내용

- ☑ 학교별 특수교육대상학생의 취학 편의를 위한 통학 차량 지원, 통학비 지원 등 통학 지원 대책 마련
- ☑ 특수교육대상학생 교통비 지원
 - 지원대상
 - 특수교육대상학생 중 대중교통 등을 이용하여 실제 원거리를 통학하거나, 중증 장애로 인해 통학버스 탑승이 불가능한 자
 - 상기 요건에 해당하는 특수교육대상학생의 등·하교를 위해 매일 동행하는 보호자
 - 제외대상: 취학유예자, 무료통학버스 이용자, 부모가 원하여 자가 통학하는 학생, 국가 또는 지방자치단체 등에서 통학비 관련 지원 대상자 등

5-3 특수교육대상유아 의무교육 지원

□ 추진목적 및 근거

◆ 공·사립유치원의 일반학급에 배치된 특수교육대상유아의 의무교육 실현

- ※ 특수교육법 제3조(의무교육)
- ※ 장애인 등에 대한 특수교육법 시행령 제3조(의무교육의 비용 등)

□ 추진내용

☑ 지원대상

- 특수교육기관이 아닌 사립유치원에 취원 및 재원 중인 만3~5세 특수교육대상 유아
- 장애인 등에 대한 특수교육법 제15조(특수교육대상자의 선정)에 의한 장애로, 반드시 시·군 특수교육운영위원회에서 특수교육대상자로 선정·배치된 유아

☑ 운영 내용

- 사립: 1인 월 381천원 이내 실비 지원 (누리과정 지원비를 포함한 교육활동 경비)
 - ※ 공립유치원은 누리과정 유아학비로 지원함

5-4 특수교육대상학생 방과 후 학교 지원

□ 추진목적 및 근거

◆ 특수교육대상학생의 전인적 발달 및 부모의 사회활동 참여 도모

- ※ 특수교육법 제5조(국가 및 지방자치단체의 의무), 같은 법 제26조(방과 후 과정을 운영하는 유치원 과정의 교육기관)

□ 추진내용

가. 특수교육대상학생 방과후학교 운영

☑ 방과후학교 운영 내용

- 학교별 방과후학교 운영협의회를 조직하여 수요자의 의견을 반영한 프로그램 개설
- 특수학교: 교내 방과 후 과정 참여를 원칙으로 하나 부득이한 경우 관인 등 등록된 비영리기관에서 수강할 수 있음
- 일반학교: 특수학급 방과 후 과정과 일반 방과 후 과정 중 선택하여 참여하는 것을 원칙으로 하나, 부득이한 경우 관인 등록된 비영리기관에서 수강할 수 있음

☑ 지원기준

- 1개 프로그램당(4명 이상 기준, 유치원은 3명 이상) 월 60만원 지원
 - ※ 단, 방과 후 과정 시간제 기간제 교사 배치된 유치원은 지원 제외
- 참여 학생이 1~3명(유치원은 1~2명) 학교에서 프로그램 운영 시 1인당 10만원 지원
- 유치원 특수학교 중 방과 후 과정 시간제 기간제 교사 지원 학급은 학생당 운영비 5만원 이내 지원

나. 유치원 특수학교(급) 방과 후 과정 시간제 기간제 교사 지원

☑ 지원대상: 유치원 과정 특수학교(급)

☑ 지원기준: 방과 후 과정 3명 이상 운영 학급

5-5 특수교육 지원인력 운영지원

□ 추진목적 및 근거

- ◆ 특수교육대상학생의 지원을 통해 특수교육의 질을 높이고 개별화교육 강화에 의한 학습권 보장 및 교육성과 제고

※ 특수교육법 제21조(통합교육), 같은 법 제22조(개별화교육), 같은 법 제28조 (특수교육 관련서비스)

□ 추진내용

가. 특수학교(급) 특수교육 지원인력 관리

☑ 배치기준

일반학급, 특수학급, 특수학교의 중도·중복 장애로 인해 특수교육 지원인력의 지원이 필요한 학생을 기준으로 운영

☑ 역할

학교에 배치되는 지원인력은 교사의 지시에 따라 교수학습 활동, 신변처리, 급식, 교내외 활동, 등하교 등 특수교육대상학생의 교육 및 학교 활동에 대하여 지원 역할을 담당

1) 특수교육지도사 활용

- 특수교육지도사는 중증·중복 장애학생 1~2명의 교육활동 지원만 하는 것이 아니라, 담당 교사의 지시에 따라 배치된 학교 및 학급의 특수교육 관련 활동과 학생 지도에 대해 지원함

- 특수학급 설치학교: 특수교육지도사를 특수학급에 배치·지원하고, 관리는 학교장, 담당은 특수학급 담임교사로 하고, 필요에 따라 일반학급과 특수학급에 탄력적으로 배치하여 운영한다.
- 특수학급 미설치학교: 특수교육지도사를 일반학급에 배치·지원하고, 관리는 학교장, 담당은 학급 담임교사 또는 업무담당자로 한다.
- 특수학교: 특수교육지도사를 해당 학급에 배치·지원하고, 관리는 학교장, 담당은 학급 담임교사로 한다.

※ 국립대 부설 학교는 국고에서 지원

< (참고) 특수교육 지원인력의 업무 >

- ▶ (근거) 「장애인 등에 대한 특수교육법 시행규칙」제5조(지원인력의 역할 및 자격) ①항
 ☞ 지원인력은 교사의 지시에 따라 교수·학습활동, 신변처리, 급식, 교내외 활동, 등·하교 등 특수교육대상자의 교육 및 학교 활동에 대하여 지원 역할 담당
 ※ 시도교육청과 단위학교 등에서 이루어지는 방과후학교 프로그램 지원도 특수교육 지원인력이 담당하는 '특수교육대상자의 교육 및 학교활동'에 해당(법제처 법령해석 결과 안내, 특수교육정책과-4022('18.8.20.)
- ▶ (주요업무) 교사의 지시에 따라 특수교육대상자의 교육과 학교 활동에 대해 지원역할 담당
 ※ 교사의 고유업무인 수업·학생 지도·평가·상담 등은 지원인력이 대신할 수 없음
- (교수·학습활동 지원) 학습자료 및 학용품 준비, 이동 지원, 교실과 운동장에서의 학생활동 지원, 학습자료 제작 지원 등
- (개인 욕구 보조) 용변 및 식사지도 등 신변처리, 보조기 착용, 의복 착·탈의, 건강 보호 등 안정된 학교생활을 위한 지원 활동
- (학교 적응 지원) 적응행동 촉진 및 부적응 행동 관리 지원, 또래와의 관계 형성 지원, 행동지도를 위한 프로그램 관리 등

2022 교육부 특수교육운영계획에서 발췌

2) 장애학생 지원 사회복무요원

- 장애학생지원 사회복무요원의 업무는 특수교육 지원인력의 역할에 따름

업무	복무 분야	주 임무	부수 임무	복무 형태	복무 기관 (근무지)
교육 문화	장애 학생 활동 지원	초·중·고 학교 또는 교육청에 소속되어 장애학생에 대한 학습활동, 승·하차 지도·식사 등 지원	기관운영과 관련된 지원 업무 ※ 부수 임무 수행 조건 • 공익목적 수행 범위 • 주 임무 수행에 지장이 없는 범위 ※ 부수 임무 예시 • 청소, 제설작업, 행사지원 등 ※ 부수 임무 제한 • 혐오 및 사고위험 분야 • 풍속사범 단속	주간	교육청 및 초·중·고 (사립 포함)

※ 사회복무요원 복무 관리 규정 제15조(복무 분야별 임무) 참조

- 사회복무요원 16시간 직무교육(교육지원청), 장애인식 개선 및 인권교육 연 2회(학교) 실행

Ⅲ. 익산특수교육 개요



1. 2022 익산특수교육 현황 45
2. 특수교육지원센터 운영 방침 46
3. 진로직업특수교육지원센터 운영 방침 49



함께하면 보다 나은 세상
2022 익산특수교육운영계획



1 2022 익산 특수교육 현황

1. 특수학급 설치교 및 학생 수 현황

(2022년 3월 기준)

학교 급	유치원	초등학교	중학교	고등학교	계
학교(원) 수	5	32	9	4	50
학급 수	14	39	14	8	75
특수학급 학생 수	45	187	67	44	343
일반학급 학생 수	1	39	17	8	65

2. 특수학급 미설치 교 현황

(2022년 3월 기준)

학교 급	유치원	초등학교	중학교	고등학교	계
학교(원) 수	5	14	6	8	33
학생 수	8	25	9	16	58

3. 특수학교 현황

(2022년 3월 기준)

순	학교명	학급 수(학생 수)					
		유치원	초등학교	중학교	고등학교	전공과	계
1	전북혜화학교(사립)	1 (3)	8 (43)	12 (64)	3 (28)	2 (18)	26 (156)
2	전북맹아학교(사립)	1 (3)	6 (27)	10 (36)	3 (23)	4 (25)	24 (114)
계		2 (6)	14 (70)	22 (100)	6 (51)	6 (43)	43 (270)

4. 익산 특수교육지원센터 인력 현황

(2022년 3월 기준)

센터장 (교육지원과장)	부센터장 (담당장학사)	특수교육지원센터	진로직업 특수교육지원센터	일반직	특수행정 실무사	계
		교사	교사	주무관		
1	1	7	4	2	3	18

5. 특수교육지원인력 현황

(2022년 3월 기준)

	유치원	초등학교	중학교	고등학교	계
특수교육지도사	11	20	3	1	35
사회복무요원	0	9	3	0	12

2 특수교육지원센터 운영 방침

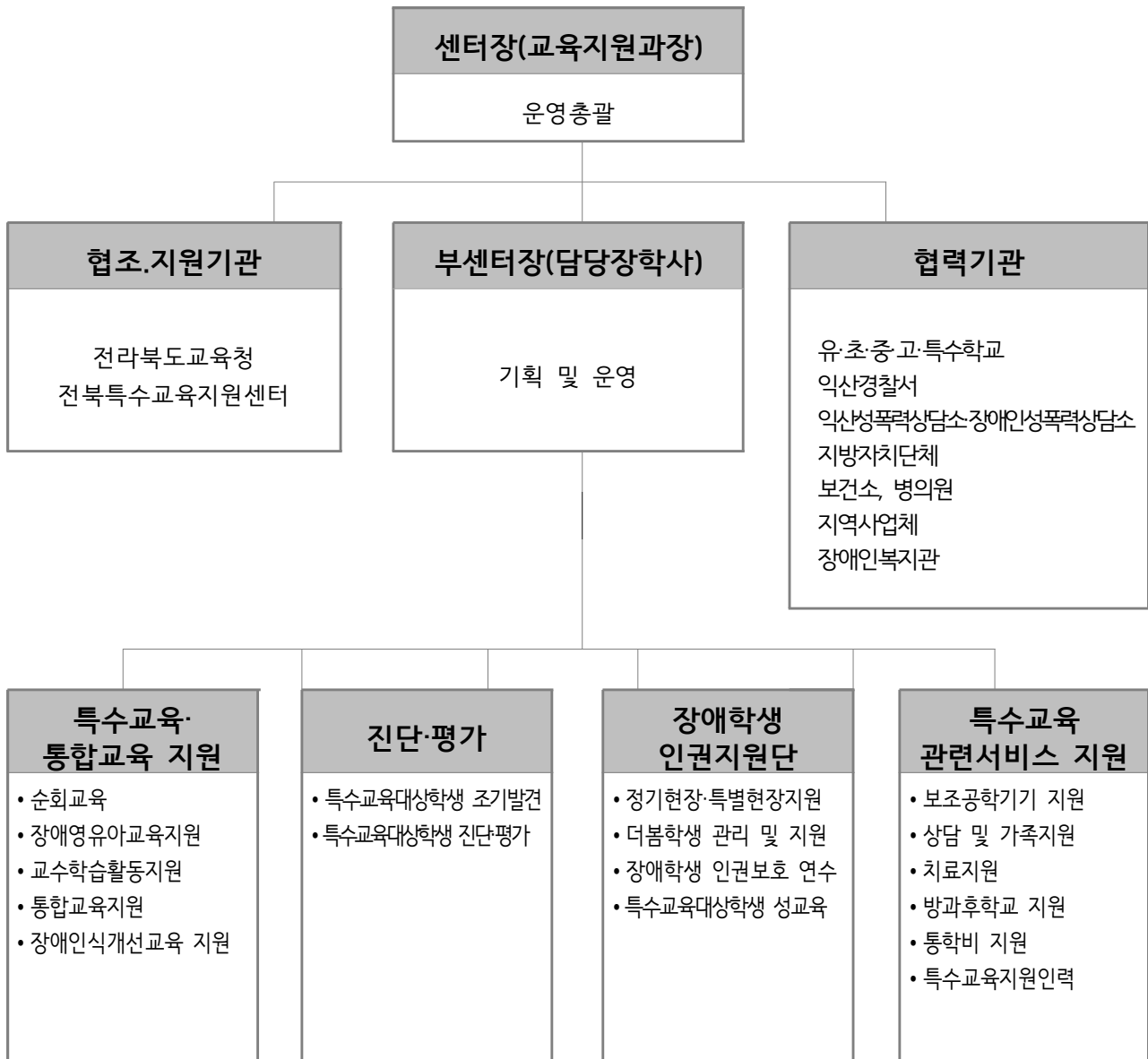
1. 목적

- 가. 특수교육대상자의 진단·평가 및 조기발견, 교수·학습활동 지원, 순회교육, 특수교육 관련 서비스 지원 등을 통한 특수교육 질 향상
- 나. 지역사회 유관 기관과 협력체계 구축을 통한 특수교육 지원 확대
- 다. 가정·시설 및 일반학교의 일반학급에 배치되어있는 특수교육대상자에 대한 특수교육 지원 제공
- 라. 장애학생 인권보호 및 학교폭력·성폭력 예방을 위한 장애학생인권지원단 구성 및 활성화

2. 운영 방침

- 가. 특수교육대상자 선정·배치를 위한 진단·평가 및 재배치, 취학 등과 관련된 상담활동 및 업무를 진행한다.
- 나. 통합교육 기반 구축을 마련하여 특수학급 미설치교에 대해 개별화교육계획 수립 지원, 통합교육 관련 자료 등을 제공한다.
- 라. 특수교육지원센터 운영을 위해 특수교육운영위원회, 진단·평가위원회, 장애학생 인권지원단을 구성하고 계획을 수립하여 운영한다.
- 마. 다양한 진단·평가도구, 교재·교구, 보조공학기기 등을 구비하여 특수교육 및 통합교육을 지원한다.
- 바. 가정·시설 및 일반학급에 배치되어 있는 특수교육대상자에 대한 순회교육 및 특수교육 관련서비스 지원을 위한 종합적 지원체제를 구축한다.
- 사. 장애학생 인권보호 및 학교폭력·성폭력 예방을 위한 장애학생 인권지원단 구성하여 ‘정기현장지원’ 및 ‘특별지원’을 실시하고, 더봄학생들에 대한 상시 관리체제를 확립한다.

3. 운영 조직



4. 업무분장(안)

담당자	업무분장	비 고
장학사	<ul style="list-style-type: none"> • 특수교육 주요업무 계획 수립 추진 • 특수교육운영위원회 운영 • 특수교육지원센터 운영 총괄 • 특수교육지원센터 인력 관리 	850-8820 852-3943(센터)
운영팀장 (초등)	<ul style="list-style-type: none"> • 특수교육지원센터 업무 및 예산 업무 • 장애학생 인권지원단, 통합교육지원단 운영 • 진학 및 취학 설명회, 워크숍, 특수교육 지원인력 실태조사 • 특수교육지원센터 시설, 물품 관리 • 순회교육 	831-8681
순회교사 (유치원)	<ul style="list-style-type: none"> • 특수교육대상 영·유아 진단·평가 • 특수교육대상 영·유아 통합교육 프로그램 운영 • 가족지원 프로그램 운영 • 순회교육 	852-3956
순회교사 (유치원)	<ul style="list-style-type: none"> • 장애 영·유아 조기발견 및 홍보 • 찾아가는 문화예술체육, 장애이해교육 운영 • 특수교육지원센터 누리집 관리 • 특수교육대상 영·유아 진단·평가 • 순회교육 	852-3957
순회교사 (초등)	<ul style="list-style-type: none"> • 장애학생 행동중재 거점센터 운영 • 보조공학기기 관리 및 운영 • 특수교육대상자 진단·평가 • 순회교육 	852-3952
순회교사 (중등)	<ul style="list-style-type: none"> • 진단·평가팀 운영 및 선정·배치 업무 • 특수교육대상자 정보관리, 특수교육통계, 연차보고서 • 특수교육대상자 순회교육 업무 • 순회교육 	852-3955
순회교사 (중등)	<ul style="list-style-type: none"> • 특수학급, 통합학급 교사연수 및 교사 동아리 운영 • 특수교육 지원인력 연수 • 학부모 동아리, 학부모교육 운영 • 순회교육 	852-3951
순회교사 (중등)	<ul style="list-style-type: none"> • 특수교육 관련서비스(치료지원, 방과후학교, 통학비) • 장애인 편의시설 업무 • 순회교육 	852-3954
행정 담당 주무관	<ul style="list-style-type: none"> • 특수교육지원센터 예산 교부 • 장애인 버스 차량 보수 관리 • 각종 전력조회 	850-8824

3 진로직업특수교육지원센터 운영 방침

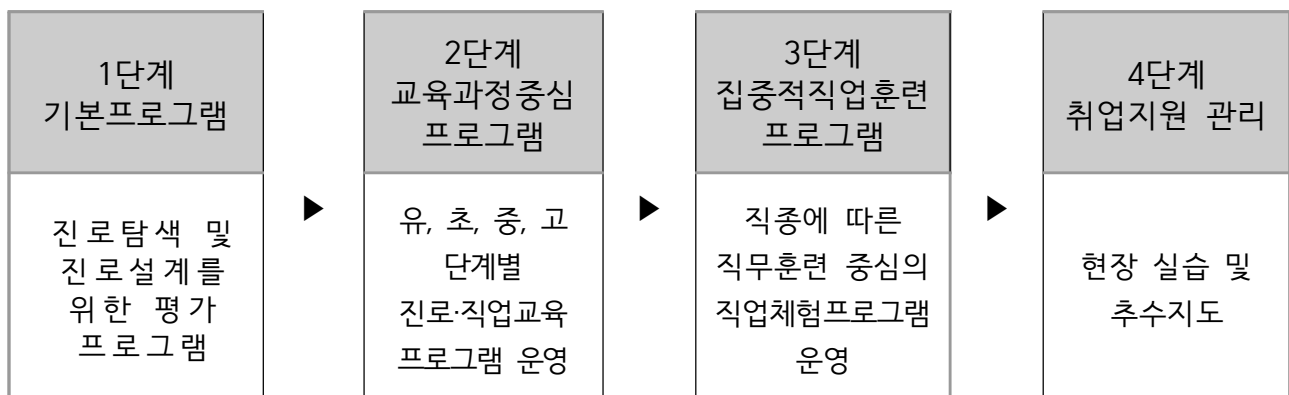
1. 목적

- 가. 특수교육대상학생의 경제적·사회적 자립능력 확대 및 사회적 통합 구현
- 나. 특수교육대상학생의 특성과 요구에 맞는 체계적인 진로직업 능력 향상
- 다. 지역사회 유관기관 협력을 통한 진로연계 지원 체계 구축 및 지역사회로의 성공적인 전환 촉진

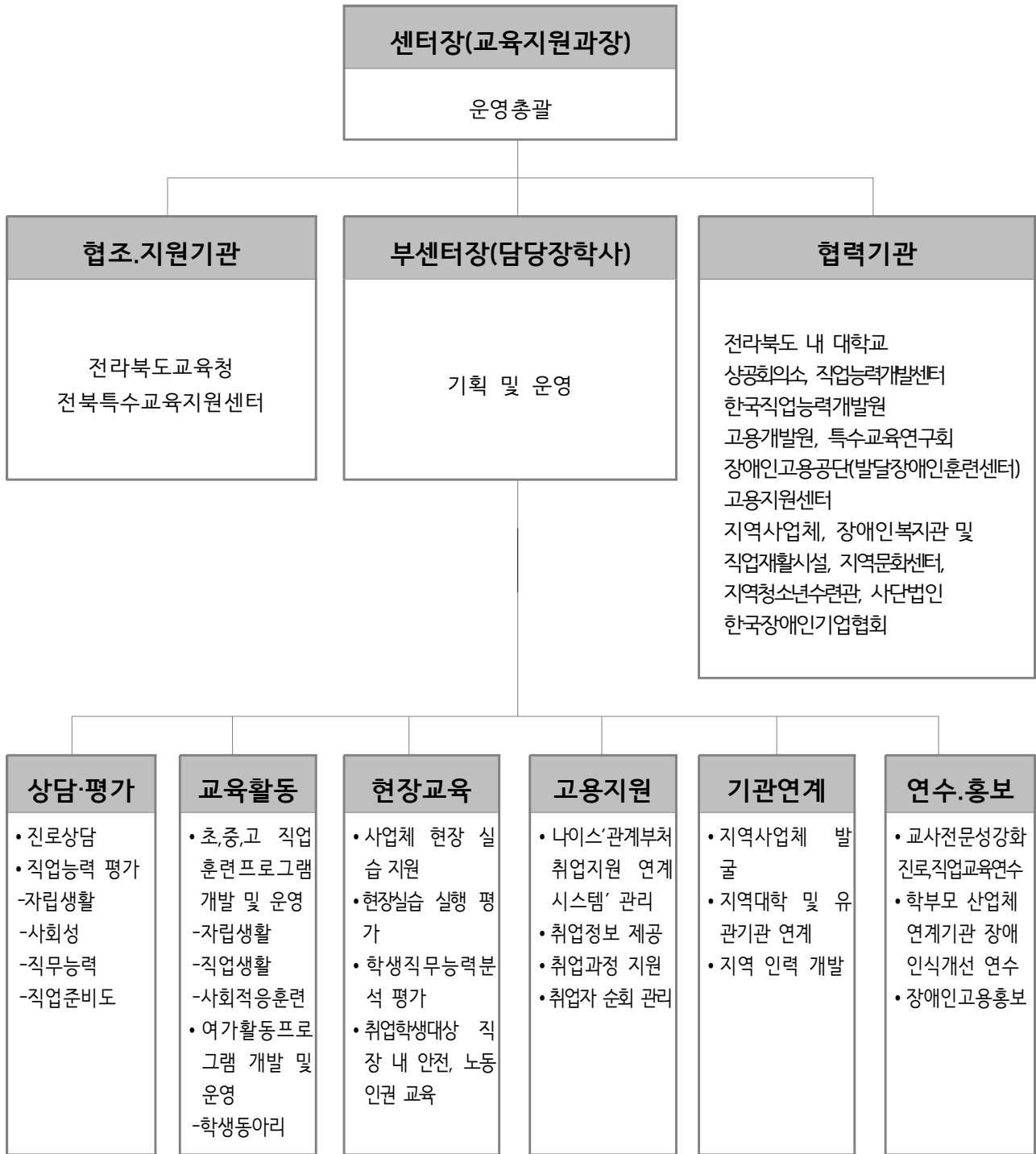
2. 운영 방침

- 가. 특수교육대상학생의 생애주기에 따른 직업·전환교육 지원
 - 1) 초등학생: 긍정적 자아개념 형성, 자신의 소질 및 흥미 발견, 진로인식 향상을 위한 다양한 체험활동 제공
 - 2) 중 학 교: 직업적성 및 흥미 발견, 진로탐색능력 향상을 위한 다양한 진로 활동 제공
 - 3) 고등학교: 진로준비단계로 집중적 직업훈련 및 직업체험 중심의 진로·직업교육 프로그램 제공
- 나. 교사 및 학부모의 진로·직업교육 지도 역량 및 전문성 향상을 위한 지원
 - 1) 교사 진로·직업교육 연수, 취업 관련 상담 지원
 - 2) 자녀의 진로설계에 대한 부모 역량 강화 사업 추진(연수, 선진지견학, 진학지도)
- 다. 지역사회 유관기관 간 유기적 협력·지원체계 구축
 - 1) 지역 내 장애인 고용 업체, 직업훈련 기관, 사회적 기업 발굴
 - 2) 지역 내 사업체 연계 직업체험 강화
 - 3) 취업 후 추수지도를 통한 고용 유지 지원(특수교육대상학생 중고등학교 3학년)

3. 사업추진체계



4. 운영조직



5. 업무분장(안)

담당자	업무분장	비 고
장학사	<ul style="list-style-type: none"> 진로직업 특수교육지원센터 업무 총괄 진로직업 특수교육지원센터 인력 관리 	850-8821
운영팀장 (중등)	<ul style="list-style-type: none"> 진로직업 특수교육지원센터 운영 및 예산 업무 고등학교 진로직업·취업 역량강화 프로그램 운영 특수학급 미설치교 진로코칭 프로그램 방학프로그램(꿈자람학교) 운영 - 중·고 순회교육 	831-0180
순회교사 (중등)	<ul style="list-style-type: none"> 익산·권역 특수교사 진로직업 연수 고등학교 현장실습 사업, ‘따순’ 운영 장애학생 희망 드림 직업실습 사업 운영 순회교육 	852-3941
순회교사 (중등)	<ul style="list-style-type: none"> 초·중 진로직업 프로그램 운영 및 직업교육실 관리 방학프로그램(꿈자람학교) 운영 - 유·초 특수교육지원센터 버스 운영 순회교육 	852-3942
순회교사 (중등)	<ul style="list-style-type: none"> 장애학생 e스포츠(정보화) 업무 꿈빛놀이터 및 꿈빛 e한마당 운영 사무실 물품 구입 순회교육 	852-3940
특수행정실무사	<ul style="list-style-type: none"> 장애인 복지 일자리 사업 지원 및 각종 문서 수발 지원 간행물 관리, 각 실 관리 지원(1층) 행사 업무 지원(사진) 장애학생 특수교육 지원 	852-3958
특수행정실무사	<ul style="list-style-type: none"> 장애학생 희망 드림 직업실습 사업 지원 각 실 관리 지원(2층) 행사 업무 지원 장애학생 특수교육 지원 	852-3953
특수행정실무사	<ul style="list-style-type: none"> 교육청 현장실습처 ‘따순’ 운영 지원 행사 업무 지원 	

IV. 익산특수교육지원센터 운영 계획



1. 학생 지원 사업	57
2. 학부모 지원 사업	73
3. 교사 지원 사업	77
4. 홍보활동	81

함께하면 보다 나은 세상
2022 익산특수교육운영계획



지원영역	사업영역	사업내용
1. 학생 지원 사업	1. 진단·평가 지원	1-1 선정·배치를 위한 진단·평가
		1-2 진단·평가위원 역량강화
	2. 통합교육 및 순회교육 지원	2-1 통합교육 지원
		2-2 순회교육
		2-3 통합교육지원단
	3. 장애학생 인권지원단 및 장애이해교육	3-1 장애학생 인권지원단
		3-2 장애이해교육
	4. 행동중재거점센터 운영	4-1 행동중재지원단
		4-2 행동중재 연구회 및 연수
	5. 특수교육 관련서비스 지원	5-1 치료지원, 방과후학교, 통학비, 의무교육비
		5-2 보조공학기기 지원
		5-3 특수교육지원인력
	6. 특수교육대상 영·유아 지원	6-1 특수교육대상 영·유아 지원
	7. 학특수교육대상학생 교수·학습 지원	7-1 문화·예술·체육 활동
2. 학부모 지원 사업	1. 가족지원 프로그램	1-1 가족캠프, 가족사진
	2. 학부모 교실	2-1 학부모 동아리 및 연수
3. 교사 지원 사업	1. 특수학급 담당교사 연수	1-1 전문성 역량 강화 연수, 마음건강회복 연수
	2. 특수교사 동아리	2-1 IT 동아리, 자율선택 동아리
	3. 통합학급 담당교사 연수	3-1 통합학급 담당교사 연수
4. 홍보 활동	1. 특수교육지원센터 홍보활동	1-1 특수교육지원센터 홍보활동

1

학생 지원 사업

1 진단·평가 지원	59
2 통합교육 및 순회교육 지원	61
3 장애학생 인권지원단 및 장애인식개선교육	64
4 장애학생 행동중재거점센터 운영	66
5 특수교육 관련서비스 지원	67
6 특수교육대상 영·유아 지원	71
7 특수교육대상학생 교수·학습 지원	72



함께하면 보다 나은 세상
2022 익산특수교육운영계획



1

진단·평가 지원

1-1

선정·배치 지원을 위한 진단·평가

- ☑ 특수교육대상학생의 장애정도와 교육적 요구 파악
- ☑ 특수교육대상학생의 적절한 교육환경 배치 지원으로 학습권 보장

☑ 특수교육대상학생 진단·평가 체계 강화

- 특수교육 홍보를 통한 진단·평가 의뢰 절차의 정착
- 지역 내 유관기관 협력 체계 구축을 통한 특수교육대상학생 조기 발견
- 특수교육지원센터는 진단·평가 의뢰 후 30일 이내에 진단·평가 시행
- 특수교육대상학생의 선정·배치 절차 준수

☑ 진단·평가 일정

순	신청 일정		특수교육운영위원회 심의 일정(예정)	비고
	서류 접수	진단·평가 일정		
1	3.21.(월)~4.8.(금)	3.28.(월)~4.15.(금)	4.26.(화)~27.(수)	
2	5.16.(월)~5.27.(금)	5.23.(월)~6.10.(금)	6.21.(화)~22.(수)	
3	7.18.(월)~7.29.(금)	7.25.(월)~8.12.(금)	8.23.(화)~24.(수)	
4	9.13.(화)~9.23.(금)	9.19.(월)~10.7.(금)	10.18.(화)~19.(수)	
5	11.7.(화)~11.18.(금)	11.14.(월)~12.2.(금)	12.13.(화)~14.(수)	

1-2

진단·평가위원 역량강화

- ☑ 진단·평가 전문성 향상을 위한 전문가 팀 구성
- ☑ 진단·평가 위원 전문성 향상을 위한 연수 운영

☑ 특수교육대상학생 진단·평가 전문성 강화

- 진단·평가팀은 특수교사, 상담교사, 치료전문가, 의사, 사회복지사, 임상심리사, 특수교육 관련 대학교수 등 장애 영역별 진단·평가 전문가로 구성
- 진단·평가팀에 대한 진단·평가의 시행 방법, 결과 처리, 유의사항 등 사전 연수 실시
- 진단·평가팀 사후 협의회 개최로 진단·평가의 공정성과 정확성 확보

☑ 진단·평가팀 명단

- 진단·평가팀 특수교사는 특수교육지원센터 및 관내 특수교사로 구성
- 특수교육지원센터 소속 특수교사 7명(유치원 2명, 초등학교 2명, 중학교 3명)과 관내 특수교사 4명(초등학교 4~5명)으로 구성
- 진단·평가팀 구성 후 소속학교로 공문 발송 예정
- 외부위원은 전문성을 갖춘 지역사회 전문가로 위촉 예정

☑ 진단·평가 위원 위촉 및 역량 강화 연수 일정

일정	내용	비고
2월 4주	진단·평가 위원 위촉	
4월 1주	지능검사 및 기초학습기능검사 등 검사도구 사용과 해석	
4월 2주	학생 행동 관찰 방법 및 진단·평가결과 보고서 작성법	

2

통합교육 및 순회교육 지원

2-1

통합교육 지원

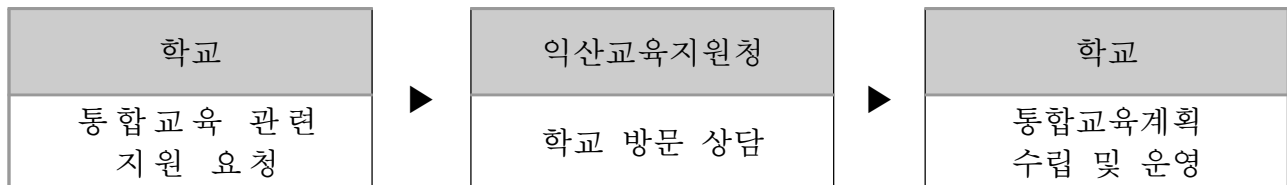
- ☑ 특수교육대상학생의 통합교육 지원체제 구축을 통한 내실화
- ☑ 통합교육 지원을 위한 지역 중심 전문가 인적 교류 활성화

☑ 통합교육계획 수립 지원

- 특수교육대상학생의 교육권 보장 및 통합교육 분위기 조성
- 교육과정의 조정, 지원인력의 배치, 학습보조기기 지원, 교원연수 등을 포함한 통합교육계획 수립 안내 및 지원

☑ 통합교육지원계획(안)

- 추진계획



- 특수교육대상학생 교육 지원 내용

순	항 목	내 용	비 고
1	통합교육 계획수립	- 개별화교육지원팀 구성 및 개별화교육계획 수립	
		- 교직원 대상 장애이해교육 및 인권교육 실시	
		- 통합학급 담당 일반교원의 특수교육 직무연수 이수 안내	
		- 학생, 학부모 대상 장애이해교육 및 인권교육 실시	
		- 특수교육관련서비스 지원 : 상담지원, 가족지원, 치료지원, 지원인력배치, 보조공학기기지원, 학습보조기기지원, 통학지원 및 정보접근 등	
		- 장애유형에 따른 장애학생의 평가 조정 규정 마련	
2	개별화교육 지원팀 구성	- 매학년 시작일로부터 2주 이내에 팀구성 - 매학기 시작일로부터 30일 이내에 개별화교육계획 작성 - 평가 결과 학부모에게 통보	

☑ 통합교육 지원 상담

- 기간: 수시
- 전화상담 시 익산교육지원청(850-8821) 또는 특수교육지원센터(831-8681)
- 방문상담 시 신청서를 업무관리시스템으로 제출(익산교육지원청 교육지원과)

☑ 통합교육 담당교사 연수 일정

일정	내용	비고
4월 1주	특수교육 및 특수교육 관련서비스 관련 업무 안내	
4월 중	통합학급 운영과 특수교육대상학생 지도 방법	
6월 중	소통과 공감대 형성을 위한 힐링 연수	
9월 3주	통합교육 우수사례 안내 및 협력 교수의 장 마련	

☑ 통합교육 및 특수학급 미설치교 지원

- 통합교육지원단 위원은 담당 장학사, 특수교사(관내 경력교사 및 행동중재 전문가 과정을 이수한 교사)로 구성 및 컨설팅 지원
- 통합교육지원단 위원 구성 인원 8명(유치원 2명, 초등학교 4명, 중학교 2명, 고등학교 2명)
- 특수교육지원센터 교사 중심으로 찾아가는 통합교육 지원 담임제를 통한 특수학급 미설치교 업무 지원
- 권역 특수교사 학습공동체 구성을 통한 통합교육 정보 교류 및 특수교육 관련 업무 지원

2-2

순회교육

- ☑ 일반학교에서 통합교육을 받고 있는 특수교육대상학생 지원
- ☑ 장애 정도가 심하여 학교 출석이 어려운 특수교육대상학생 학습권 보장

☑ 운영 방침

- 순회교육대상학생의 학교급에 해당하는 자격소지자가 지원하되 부득이한 경우 융통성 있게 운영
- 재택(가정 및 시설) 순회교육의 경우 학생 1인당 주 2회 이상 방문교육 실시하되 학생의 장애유형·정도·능력에 따라 조정 가능
- 통합교육지원 순회교육의 경우 학생 1인당 주 1회 이상 방문교육 실시하되 학생의 장애유형·정도·능력에 따라 조정 가능
- 순회교육대상학생의 소속 학교에서 작성한 개별화교육계획에 의한 교육지원 내용을 바탕으로 순회교육계획을 수립하여 실시

☑ 대상

- 일반학교에서 통합교육을 받고 있는 특수교육대상학생 중 특수교육지원이 필요한 학생
- 장애 정도가 심하여 장·단기의 결석이 불가피한 특수교육대상학생
- 이동이나 운동기능의 심한 장애로 인하여 각급학교에서 교육을 받기 곤란하거나 불가능하여 복지시설·의료기관 또는 가정 등에 거주하는 특수교육대상학생

☑ 신청 방법 및 선정 절차

기간	내용	주체
2월 2주	순회교육계획 수립 및 안내	교육지원청
2월 3주 ~ 3월 1주	순회교육 신청	학부모, 학교
3월 2주	순회교육대상학생 심의	특수교육운영위원회
3월 3주~	선정 결과 통보 및 순회교육 실시	교육지원청

3

장애학생인권지원단 및 장애인식개선교육

3-1

장애학생 인권지원단 및 장애인식개선교육

- ☑ 학교 현장의 장애학생 인권지원 활성화 및 학교폭력·성폭력 예방
- ☑ 일반학생의 장애에 관한 올바른 인식 및 인권 감수성 향상

☑ 장애학생 인권지원단 구성

- 단장은 센터장(교육지원과장)으로 하고 경찰위원, 장애학생 보호자, 성교육 전문가, 상담 전문가 등 각 분야별 전문성을 가진 위원으로 최소 8명 이상으로 구성
- 장애학생 인권보호를 위해 학기별 1회 이상 협의회 운영
- 매월 1회 이상 지역 내 학교를 대상으로 정기 현장지원을 실시하며 국립특수교육원 및 도교육청으로 결과 제출
- 장애학생 인권침해 사안 발생 시 피해학생 보호 및 지원을 위한 특별지원 실시

☑ 더봄학생 지원

- 학년 초 장애학생 중 인권침해 가능성이 높은 학생에 대한 사전 조사 및 현황 파악
- 인권침해 경험(폭력·성폭력)이 있거나 인권침해에 노출 될 위험이 높아 지속적인 관리 및 지원이 필요한 학생을 더봄학생으로 선정
- 더봄학생에 대한 인권침해 예방계획 수립 및 예방활동 지원 실시

☑ 특수교육대상자 인권침해 실태조사

- 특수교육대상자, 보호자, 교원 대상 인권침해 경험 및 인식 등을 조사, 인권침해 예방·대응을 위한 대책 수립 지원
- 조사 주기: 1년(전년도 2학기 ~ 당해연도 학기)
- 조사 대상: 특수교육대상자, 보호자, 교원
- 조사내용(장애인 등에 대한 특수교육법 시행령 제8조 ③항에 따른 사항)
 - 특수교육대상자의 인권침해 행위의 유형별 현황
 - 피해학생 보호조치 현황 및 가해자 조치 현황
 - 그 밖에 특수교육대상자의 인권보호를 위하여 필요하다고 교육부장관이 인정하는 사항

☑ 교사 및 특수교육지원인력, 학부모 연수

대상	내용	기간
교 사	장애학생 인권보호 및 성폭력 예방 관련 연수	4월 중
특 수 교 육 지 원 인 력	장애학생 인권보호 및 성폭력 예방 관련 연수	8월 중
학 부 모	장애학생 인권 및 성 자기결정권 향상	6월 중

☑ 특수교육대상학생 성교육

대상	내용	기간
초 등 학 교	위생교육, 경계, 몸의 이해	4월 ~ 10월
중 학 교 고 등 학 교	성폭력 예방, 경계교육, 사이버폭력	4월 ~ 10월

☑ 특수학급 미설치교 장애인식개선교육 실시

- 특수학급 미설치교를 대상으로 장애이해교육 프로그램 실시(4월~10월)
- 순회교육대상학생이 배치된 일반학교의 경우 순회교육 담당교사 또는 찾아가는 통합교육 지원담당제 담당교사가 교직원 및 학생 대상으로 장애이해교육 실시

4

장애학생 행동중재거점센터 운영

4-1

행동중재거점센터 운영 개요

- ☑ 도전행동에 대한 중재 지원 및 서비스 체계 구축
- ☑ 행동중재 지원을 통한 장애학생의 삶의 질 향상

☑ 운영 방침

- 관내 학교 및 병원, 치료실, 대학의 전문가를 중심으로 협력적 팀 구성
- 교사 위원은 관내 교사 중 행동중재 전문가 연수 이수 또는 도전행동에 대하여 충분한 이해 및 교육 경력을 가진 경력교사로 구성

☑ 행동중재지원 프로그램

학 교	행동중재 지원 대상학생 신청(보호자 동의)
▼	
행 동 중 재 지 원 단	개별학생 요구 파악 및 행동중재 지원단 구성·파견
▼	
학 교	수업 관찰 및 중재 협조
▼	
행 동 중 재 지 원 단	행동중재 지원계획 수립·실행·평가 수행 및 피드백 실시

☑ 행동중재 연구회

- 행동중재지원단 활동을 통한 현장 지원
- 행동중재 지원을 위한 행동중재 방법 및 컨설팅 자료 연구·개발·보급

☑ 행동중재 연수 및 운영보고회

일정	내용	대상
4월	행동중재 이해와 협력	교사, 학부모
5월	행동중재 윤리와 자료수집	교사
6월	행동중재를 위한 의료적 처치	교사, 학부모
7월~8월	행동중재 역량강화 연수	교사
12월 1주	행동중재거점센터 운영 사례 공유	교사, 학부모

5

특수교육 관련서비스 지원

5-1

치료지원, 방과후학교, 통학비, 의무교육비

- ☑ 특수교육대상학생의 장애 교정, 생활적응능력 향상 및 2차 장애 예방
- ☑ 특수교육대상학생에 대한 특수교육활동 및 통합교육 지원

☑ 지원 대상

- 관내 유치원 및 초·중·고등학교 특수교육대상학생
- 취학 유예자, 어린이집 재원학생은 해당사항 없음

☑ 치료지원

- 치료지원 제공 영역은 물리치료, 작업치료, 언어치료, 청능훈련, 보행훈련, 기타 (미술치료, 음악치료, 심리운동, 감각통합)에 한하여 지원
- 의사의 처방과 확인이 이루어지지 않은 물리·작업치료는 지원 불가
- 단위학교의 개별화교육지원팀에서 내용과 방법 결정
- 보건복지부 ‘발달재활서비스’ 및 특수교육 관련서비스 ‘방과후학교’와 영역 중복 지원 불가
- 월 12만원 이내 실비 지원(치료지원 전자카드 제도 운영)

☑ 방과후학교 지원

- 학교 단위로 프로그램 개설 운영
 - 특수학급 1학급당 1개 프로그램 운영(최소 4명 이상, 유치원 3명 이상 기준)
 - 지원액: 프로그램당 월 60만원 지원
- 프로그램 운영기관에 개인별 참가
 - 지원액: 1인당 월 10만원 범위 내에서 프로그램 운영비 지원
 - 참여 기관: 교내 방과후학교 또는 외부 방과후학교(치료실 등)
 - *지원액 내에서 교내 방과후학교와 외부 방과후학교 중복 참여 가능
 - 반드시 관인등록된 비영리 기관에 참여(비영리설립허가증 소지 기관도 가능)
- 위 두 방법 중 한 가지만 지원받을 수 있음

☑ 통학비 지원

- 지원 대상자
 - 통학버스를 유료로 이용하여 통학하는 학생
 - 통학버스 노선 외의 원거리를 통학하는 학생
 - 중증장애로 인해 통학버스 탑승이 불가능하여 통학버스 차량을 이용할 수 없는 학생
 - 상기 요건에 해당하는 특수교육대상자 중 학생 스스로 통학할 수 없는 중증 장애학생의 등·하교를 위해 매일 동행하는 보호자
- 통학비 지급 기준

지급 기준	통학비 지급 기준	비고
거 리 기 준	버스 1구간 또는 1km 이상	
대 중 교 통 등 의 범 위	차량(버스, 자가용, 택시, 관련 규정에 위반되지 않는 학원 또는 시설 차량 - 장애인콜택시 이용 시 시내·외 버스 왕복기준 금액을 넘지 않는 실비로 계산 - 학생들의 안전을 위해 오토바이나 자전거 이용자는 제외	

☑ 의무교육비 지원

- 지원 대상자
 - 특수교육기관이 아닌 공립유치원(단설, 병설)과 사립유치원에 취원 및 재원 중인 만3~5세 특수교육대상유아
- 지원 기준
 - 사립: 1인 월 381천원 이내 실비 지원(누리과정 지원비를 포함한 교육활동 경비)
*공립유치원은 누리과정 유아학비로 지원
 - 누리과정 지원비 또는 지방자치단체의 지원금과 중복하여 신청 불가
 - 의무교육비를 지원받는 특수교육대상유아는 매월 교육과정 운영 일수의 150일 이상을 출석해야 함(15일 미만 출결 할 때 날짜로 계산함)
 - 의무교육비를 초과하여 수업료가 발생할 경우, 특수교육대상학생 방과후학교 지원비 월 10만원 이내에서 지원 가능
 - 공립 특수학교(급)와 공립유치원, 어린이집, 취학유예자는 지원 제외임

5-2

보조공학기기 지원

- ☑ 특수교육대상학생의 장애유형과 정도에 맞는 맞춤형 보조공학기기 지원
- ☑ 미래형 특수교육 교수학습 기반 조성을 위한 웹기반 교수학습 지원

☑ 지원 대상

- 관내 유치원 및 초·중·고등학교 특수교육대상학생

☑ 지원 일정

- 대여 기간: 3월 ~ 12월
- 점검 기간: 1월 ~ 2월

☑ 운영방침

- 특수교육대상학생의 장애유형·특성 파악 및 적합성 판단을 위해 실사 실시
- 물품선정위원회를 구성하여 장애유형·특성을 고려한 보조공학기기 구입
- 보조공학기기의 주기적 관리·점검을 통해 안전성 확보

☑ 신청방법

대 여 목 록 확 인	[홈페이지]-[자료실]-보조공학기기 목록 확인 또는 담당자 유선 문의
▼	
신 청 서 작 성	[홈페이지]-[서식마당]-보조공학기기 대여 신청 서식 작성
▼	
제 출	익산교육지원청 교육지원과 공문 제출
▼	
수 령	대여자가 특수교육지원센터 내방하여 대장 작성 후 직접 수령

5-3

특수교육지원인력

- ☑ 특수교육대상학생의 개별화교육 강화에 의한 학습권 보장
- ☑ 특수교육대상학생의 도전행동 관리 및 학교생활 적응 지원

☑ 지원 대상

- 관내 유치원 및 초·중·고등학교 특수교육대상학생

☑ 주요 업무

- 교사의 고유 업무인 수업, 학생지도, 평가, 상담, 행정업무 등을 대리할 수 없고, 학급 담임교사 및 담당교사의 지시에 의해 특수교육대상학생을 지원
 - 개인육구 지원: 용변 및 식사지도, 보조기 착용, 착·탈의, 건강 보호 및 안정 생활 지원
 - 교수·학습활동 지원: 학습자료 및 학용품 준비, 이동지원, 교실과 운동장에서의 학생활동 지원, 학습자료 제작 지원 등
 - 도전행동 관리 지원: 적응행동 촉진 및 부적응 행동 관리 지원, 또래와의 관계 형성 지원, 행동지도를 위한 프로그램 관리 등

☑ 배치 및 복무

- 특수학급에 배치·지원하고, 관리는 학교장, 담당은 특수학급 담임교사로 하고, 필요에 따라 일반학급과 특수학급에 탄력적으로 배치하여 운영
- 기타 관리기준: 교육지원청 교육공무직원 관리기준에 의함

☑ 지원인력 역량 강화 연수

대상	내용	기간
특수교육지도사	장애학생 성과 인권에 대한 이해 특수교육지원을 위한 역량 강화 심리·정서 회복 지원을 위한 힐링	여름 또는 겨울방학(3일)
사회복무요원	장애학생 성과 인권에 대한 이해 특수교육지원을 위한 기초역량 강화 복무기본교육 및 직무교육	배치 3개월 이내(16시간)

6

특수교육대상 영·유아 지원

6-1

특수교육대상 영·유아 지원

- ☑ 특수교육대상 영유아의 조기발견 및 적절한 지원을 통한 2차적 문제 예방
- ☑ 특수교육대상 영·유아 담당교원의 전문성 신장 및 장애인식 개선

☑ 특수교육대상 영·유아 조기 발견 및 홍보

- 관내 특수교육대상 영·유아 현황 및 실태 파악
- 특수교육대상 영·유아가 방임되지 않도록 취학 절차 등에 대해 적극 홍보
- 특수교육대상 영·유아를 위한 특수교육 안내 리플렛 제작

☑ 특수교육대상 영·유아 교육지원

- 특수교육대상 영아
 - 재택순회교육 또는 특수교육대상 영아 그룹수업
 - 특수교육대상 영아 발달지원 프로그램 운영 지원
 - 개별화가족지원계획(IFSP)을 통한 가족 역량 강화
- 특수교육대상 유아
 - 특수학급 미설치교 순회교육 실시
 - 문화예술체육 프로그램(유아체육, 미술, 원예) 운영
 - 장애인식개선 프로그램(매직 샌드아트 또는 인형극) 운영
 - 사립유치원 미술 꾸러미 지원

☑ 학부모 역량 강화 연수

일정	내용	비고
4월 1주	특수교육대상 유아의 발달단계 이해와 양육	
7월 2주	초등학교 취학 정보 및 특수학급 이해	
11월 3주	아이와 함께하는 초등학교 입학적응활동	

7

특수교육대상학생 교수·학습 지원

7-1

문화·예술·체육 활동

- ✓ 특수교육대상학생의 흥미와 능력을 개발하고 경험중심의 수업 기회 제공
- ✓ 다양한 분야의 활동을 통한 규칙 습득 및 언어능력 발달

☑ 문화·예술·체육 프로그램

- 운영 기간: 4월 ~ 10월
- 운영 대상: 관내 초등학교 특수학급 소속 특수교육대상학생

☑ 운영 방침

- 프로그램 계획을 제출 받아 사전에 교육 내용 점검
- 프로그램별 전문적인 자격을 갖춘 지도강사 채용
- 프로그램 종료 후 만족도 조사를 실시하여 후년도 프로그램에 반영

☑ 프로그램별 세부내용

프로그램명	내용	비고
체 육 활 동	- 발달연령을 고려한 그룹 체육 활동 - 참여학급 수: 10학급 - 회기: 4회기	
미 술 퍼 포 먼 스	- 미술활동을 통한 오감발달 - 참여학급 수: 10학급 - 회기: 4회기	
코 딩 체 험	- 스마트기기를 활용한 코딩 체험 - 참여학급 수: 10학급 - 회기: 2회기	
핸 드 벨 교 실	- 핸드벨을 이용한 음악 활동 - 참여학급 수: 9학급 - 회기: 6회기	

※ 위 프로그램은 신청 학교의 수에 따라 조정될 수 있음

2

학부모 지원 사업

1 가족지원 프로그램	75
2 학부모 교실	76



함께하면 보다 나은 세상
2022 익산특수교육운영계획



1

가족지원 프로그램

1-1

가족캠프 및 가족사진

- ✓ 특수교육대상학생의 가족 소통의 장 마련
- ✓ 특수교육대상학생의 견문을 넓혀 사회적응능력 향상

☑ 운영 방침

- 관내 특수교육대상학생가족 중 희망 가족을 대상으로 실시
- 희망 가족이 선발 가족 수를 초과할 경우 선정 기준에 의하여 선정
- 프로그램 운영 전 사전답사 및 안전교육 실시
- 프로그램 종료 후 만족도 조사를 실시하여 후년도 프로그램에 반영

☑ 가족캠프

- 운영 기간: 5월 중
- 운영 장소: 전라북도 내 글램핑장
- 운영 대상: 관내 특수교육대상학생 가족(10명)
- 운영 내용: 가족, 자연과 함께하는 글램핑

☑ 가족 사진

- 운영 기간: 8월 ~ 10월
- 운영 장소: 익산 내 사진관
- 운영 대상: 관내 특수교육대상학생 가족(40명)
- 운영 내용: 소통의 장 마련 및 가족 추억 만들기

2

학부모 교실

2-1

학부모 동아리 및 연수

- ✓ 진단·평가 전문성 향상을 위한 전문가 팀 구성
- ✓ 진단·평가 위원 전문성 향상을 위한 연수 운영

☑ 운영 방침

- 관내 특수교육대상학생가족 학부모 중 희망 학부모를 대상으로 실시
- 희망 학부모가 선발 학부모 수를 초과할 경우 선정 기준에 의하여 선정
- 프로그램 종료 후 만족도 조사를 실시하여 후년도 프로그램에 반영

☑ 학부모 자조모임 및 동아리

일정	내용	비고
5월~7월	학부모 진로체험 동아리(도예, 목공, 공예 등)	4회기
9월~11월	학부모 정보화 동아리(인터넷 활용, 스마트폰 어플 등)	4회기

☑ 학부모 연수

일정	내용	비고
4월	자녀의 특성 이해	
6월	발달단계에 따른 성, 올바른 성교육	
9월	특수교육대상학생 진로 및 취업 실제	

3

교사 지원 사업

- 1 특수학급 담당교사 연수 79
- 2 특수교사 동아리 80



함께하면 보다 나은 세상
2022 익산특수교육운영계획



1

특수학급 담당교사 연수

1-1

전문성 역량 강화 연수, 마음건강회복 연수

- ✓ 특수교사의 교육과정 운영 및 수업에 대한 전문성 강화
- ✓ 특수교사의 소진 예방 및 회복 탄력성 향상

☑ 운영 방침

- 관내 유치원 및 초·중·고등학교, 특수교육지원센터 교사를 대상으로 실시
- 최근 교육 동향, 교사 요구를 고려하여 연수 주제 선정
- 연수 종료 후 만족도 조사를 실시하여 후년도 연수계획에 반영

☑ 전문성 역량 강화 연수

일정	내용	비고
4월	교육과정 재구성을 통한 수업 전문성 강화	
6월	코딩 및 어플 활용을 통한 수업 전문성 강화	
9월	기초학력 지도 방안 전문성 강화	
11월	포트폴리오 및 누가기록을 통한 학생 평가 전문성 강화	

☑ 마음건강회복 연수

일정	내용	비고
5월	원예활동을 통한 마음회복	
7월	심리검사를 통한 힐링 연수	
10월	타로카드를 통한 마음 상담	
11월	푸드아트테라피를 통한 소통 연수	

2

특수교사 동아리

2-1

IT 동아리, 자율선택 동아리

- ☑ 특수교사 간의 정보 교환 및 교류의 장 마련
- ☑ 학습공동체 운영을 통한 교사 전문성 향상

☑ 운영 방침

- 교사 역량 분산 방지를 위해 1인당 2개 이내의 학습공동체 활동 지원
- 동아리 회원은 10명 내외로 운영하며 학교급을 고려하여 선정
- 동아리 신청수가 선발 동아리 수를 초과할 경우 선정 기준에 의하여 선정
- 모든 참가팀은 익산교육 나눔주간에 참가해야 함

☑ IT 동아리

대상	내용	비고
유치원 및 초·중· 고등학교 특수교사	<ul style="list-style-type: none"> - 스마트기기 등을 활용한 교과연계 e콘텐츠 개발 - 특수교육대상학생 정보화기기 활용방안 개발 - 장애특성을 고려한 e콘텐츠 활용 방안 등 	1팀

☑ 자율선택 동아리

대상	내용	비고
유치원 및 초·중· 고등학교 특수교사	<ul style="list-style-type: none"> - 교육과정 재구성과 수업 나눔 - 진로직업교육 관련 교사 전문성 향상 - 도전행동에 대한 행동지원 방안 공유 	2팀

4

홍보활동

1 특수교육지원센터 홍보활동	83
-----------------------	----



함께하면 보다 나은 세상
2022 익산특수교육운영계획



1

특수교육지원센터 홍보활동

1-1

전문성 역량 강화 연수, 마음건강회복 연수

- ☑ 특수교육대상자의 조기발견 및 특수교육지원서비스 안내
- ☑ 지역사회 유관기관과 협력체제 구축 운영으로 특수교육 지원 확대

☑ 운영 방침

- 특수교육지원센터 접근성이 부족한 지역에 우선적으로 홍보
- 특수교육대상자 조기발견을 위한 의료기관, 치료실, 어린이집 등 적극 홍보
- 특수교육지원센터의 기능 및 역할이 안내된 리플렛 배부
- 장애인식개선 및 특수교육지원센터 홍보를 위한 현수막 게시

☑ 세부계획

순	홍보방법	대 상	기 간
1	특수교육지원센터 홍보 리플렛 제작	학부모, 교사, 시민	연중
2	특수교육대상 영·유아 조기발견 및 정보제공을 위한 리플렛 제작	특수교육대상 영·유아 학부모 및 담당교사	연중
3	지역사회 관공서, 의료기관, 치료실, 어린이집 홍보활동	읍·면·동 행정복지센터 및 의료기관, 치료실 등	4월, 9월
4	지역사회 유관기관 협약 및 방문	유관기관 및 현장실습 담당기관	연중
5	홈페이지 운영	학부모, 교사, 시민	연중

V. 익산진로직업특수교육지원센터 운영 계획



1. 학생 지원 사업	87
2. 학부모 지원 사업	99
3. 교사 지원 사업	103
4. 버스 지원 사업	107

함께하면 보다 나은 세상
2022 익산특수교육운영계획



1

학생 지원 사업

- 1 진로상담 및 진로설계 지원 89
- 2 특수학급 설치교 진로직업교육 90
- 3 특수학급 미설치교 진로직업교육 94
- 4 취업 역량강화 프로그램 95
- 5 정보화 역량강화 프로그램 96



함께하면 보다 나은 세상
2022 익산특수교육운영계획



1

진로상담 및 진로설계 지원

1-1

진로상담 및 진로설계 지원

- ✓ 성공적인 진로탐색, 진학 및 취업 정보 제공 구현
- ✓ 직업능력평가를 통한 구체적인 직무능력 파악 및 취업 정보 활용

☑ 운영 방침

- 진로상담은 입학설명회를 통해 관내 특수학급 정보 제공 및 개별 상담 운영
- 직업심리검사를 통한 학생 직업흥미도 및 적성 발견

☑ 프로그램 세부내용

사업명	대상	내용	시기							
진로상담	초,중,고등학생 희망자	- 입학 및 진학·취업 상담, 진로정보 제공	연중							
		<table> <tr> <th>학교별</th> <th>내용</th> </tr> <tr> <td>초</td> <td rowspan="2">입학 및 진학 상담, 진학 희망학교 견학</td> </tr> <tr> <td>중</td> </tr> <tr> <td>고</td> <td>입학 및 진학·취업 상담, 진로정보 제공, 진학 희망학교 견학(대학연계 활용 예정)</td> </tr> </table>		학교별	내용	초	입학 및 진학 상담, 진학 희망학교 견학	중	고	입학 및 진학·취업 상담, 진로정보 제공, 진학 희망학교 견학(대학연계 활용 예정)
		학교별		내용						
		초		입학 및 진학 상담, 진학 희망학교 견학						
중										
고	입학 및 진학·취업 상담, 진로정보 제공, 진학 희망학교 견학(대학연계 활용 예정)									
직업심리검사	초,중,고등학생 신청자	- 온라인 직업심리검사 소개 및 활용 - 유관기관 연계를 통한 맞춤형 직업 능력 평가	연중							
진로,직업교육 이력 관리	고등학생	- 나이스 ‘관계부처 취업지원 연계 시스템’ 관리	연중							

2

특수학급 설치교 진로직업교육

2-1

초등학교 진로프로그램(해보JOB)

- ☑ 교실 안 경험 중심 수업을 통한 진로탐색 기회 획득
- ☑ 또래와 함께 하는 활동을 통해 성공적인 대인관계 촉진 및 유지

☑ 운영 방침

- 통합교과와 연계하여 진로탐색 기회 제공
- 해보JOB 프로그램은 진로탐색 체험 프로그램으로 전문강사를 파견하여 각 학교당 2회기 실시
- 코로나19 전염 확산을 예방하기 위해 프로그램은 특수학급별로 운영

☑ 프로그램 세부내용

사업명	대상	내용	시기
해보JOB	관내 초등학교 특수학급 설치교 (신청교)	- 2교시 수업으로 운영 - 프로그램 중 1개의 내용을 선택하여 체험 (프로그램 예시)	연중
		주제	
		프로그램 내용	
		제과	
		제빵	
		생크림케이크 만들기	
꿈 품고	관내 초등학교 특수학급 설치교 (신청교)	- 2교시 수업으로 운영 - 프로그램 중 1개의 내용을 선택하여 체험 (프로그램 예시)	연중
		주제	
		프로그램 내용	
		도예	
		캐릭터 접시 만들기	
		화분 만들기	

2

특수학급 설치교 진로직업교육

2-2

중학교 진로프로그램(꿈인JOB, 꿈JOBGO)

- ✓ 발달단계를 고려한 진로프로그램 운영을 통한 적성 및 흥미 발견
- ✓ 다양한 진로체험활동을 통한 학생의 잠재가능성 및 직업흥미도 발견

☑ 운영 방침

- 중학교 진로발달단계를 고려한 진로 체험 프로그램을 선정하여 개별 특성에 맞는 진로 탐색의 기회 제공
- 신청 학교를 대상으로 하며, 2가지 진로체험 프로그램을 학교별 학기당 4회기씩, 총 8회기 체험
- 코로나19 전염 확산을 예방하기 위해 프로그램은 학교별로 운영

☑ 프로그램 세부내용

사업명	대상	내용	시기				
꿈인JOB	관내 중학교 특수학급 설치교 (신청교)	<div> <div>- 주제: 도자기공예</div> <table> <tr> <th>주제</th> <th>프로그램 내용</th> </tr> <tr> <td>도자기공예</td> <td>간단한 도자기소품만들기</td> </tr> </table> </div>	주제	프로그램 내용	도자기공예	간단한 도자기소품만들기	연중
주제	프로그램 내용						
도자기공예	간단한 도자기소품만들기						
꿈JOBGO	관내 중학교 특수학급 설치교 (신청교)	<div> <div>- 주제: 목공</div> <table> <tr> <th>주제</th> <th>프로그램 내용</th> </tr> <tr> <td>목공</td> <td>간단한 DIY 조립하기</td> </tr> </table> </div>	주제	프로그램 내용	목공	간단한 DIY 조립하기	연중
주제	프로그램 내용						
목공	간단한 DIY 조립하기						

2

특수학급 설치교 진로직업교육

2-3

고등학교 진로프로그램(손JOB고)

- ✓ 직무기술 습득을 통해 성공적인 취업으로 연계
- ✓ 실제 직업 현장에서 필요한 직무능력 습득을 통한 직업적 강점 개발
- ✓ 적성 및 흥미에 적합한 진로 및 취업 계획 마련

☑ 운영 방침

- 손JOB고 프로그램은 직무별 집중훈련 프로그램이며, 학급 규모를 고려하여 2개 학교씩 묶어 운영
- 특수교육대상학생은 6개 직무 중 자신의 적성과 흥미를 고려하여 2개 직무를 선택하여 각 6차시(총 12차시)를 집중 이수

☑ 프로그램 세부내용

사업명	대상	내용	시기
손JOB고	관내 고등학교 특수학급 설치교 (신청교)	- 원하는 기수를 2순위까지 신청하고, 해당 날짜에 센터를 방문하여 수업 진행	4월~7월

2

특수학급 설치교 진로직업교육

2-4

방학 프로그램(꿈자람학교)

- ✓ 방학 기간을 이용한 다양한 활동을 통한 학생의 소질 계발
- ✓ 자신의 흥미를 발견하고 여가생활을 즐길 수 있는 기회 마련
- ✓ 건전한 신체활동을 통한 스트레스 해소와 건강한 정서 함양

☑ 운영 방침

- 유, 초, 중학생 1인당 1개 프로그램 신청(희망은 3개까지 가능)
- 고등학생은 자격증 취득을 위한 프로그램 운영
- 프로그램별 정원을 초과 할 경우 신청한 순위를 참고하여 배치
- 센터 프로그램 참여는 보호자 책임 하에 이동

☑ 프로그램 세부내용

사업명	대상	내용	시기
꿈자람학교	유,초	<ul style="list-style-type: none"> - 여름, 겨울방학 중 각 1회 실시 - 5개(유,초) 프로그램 편성 운영 - 전문 강사에 의한 지도 - 주 4일(1일 2시간) 운영, 1일 센터 방역 	7~8월 1~2월
	중	<ul style="list-style-type: none"> - 여름, 겨울방학 중 각 1회 실시 - 3개(중, 고) 프로그램 편성 운영 예정 - 전문 강사에 의한 지도 - 주 4일(1일 2시간) 운영, 1일 센터 방역 	
	고	<ul style="list-style-type: none"> - 2개(고) 자격증 취득반(제과, 컴퓨터 예정) 편성 운영 예정 - 전문 강사에 의한 지도 	

3

특수학급 미설치교 진로직업교육

3-1

찾아가는 진로코칭 프로그램

- ✓ 미설치교 재학 특수교육대상학생의 특수교육 지원 확대
- ✓ 미설치교 재학 특수교육대상학생의 진로상담 및 진로 설계 지원

☑ 운영 방침

- 찾아가는 진로코칭 프로그램은 순회교육과 중복 신청 가능
- 관내 중·고등 특수학급 미설치교 특수교육대상학생 대상으로 실시
- 학교 방문 요일 및 시간은 통합학급 담임교사 또는 특수교육 담당교사와 협의 후 정하고, 학생별 확정 일정은 추후 안내

☑ 프로그램 세부내용

사업명	대상	내용	시기																								
찾아가는 진로코칭 프로그램	중, 고등 특수학급 미설치교 (신청자)	- 익산진로직업특수교육지원센터 순회교사를 학교로 파견하여 진로설계 및 진로직업교육, 대학진학 정보를 제공(월 1회/ 연 7회)	4~11월																								
		<table border="1"> <tr> <th>월</th> <th colspan="2">교육내용</th> </tr> <tr> <td>4</td> <td colspan="2">직업흥미검사 등 진로검사 및 상담 실시</td> </tr> <tr> <td>5</td> <td>원예</td> <td>반려식물</td> </tr> <tr> <td>6</td> <td>요리</td> <td>티라미수</td> </tr> <tr> <td>7,8</td> <td>바리스타</td> <td>핸드드립</td> </tr> <tr> <td>9</td> <td>가죽공예</td> <td>가죽트레이</td> </tr> <tr> <td>10</td> <td>목공</td> <td>캄포도마</td> </tr> <tr> <td>11</td> <td>기초제과</td> <td>수제 빼빼로·초콜릿</td> </tr> </table>		월	교육내용		4	직업흥미검사 등 진로검사 및 상담 실시		5	원예	반려식물	6	요리	티라미수	7,8	바리스타	핸드드립	9	가죽공예	가죽트레이	10	목공	캄포도마	11	기초제과	수제 빼빼로·초콜릿
		월		교육내용																							
		4		직업흥미검사 등 진로검사 및 상담 실시																							
		5		원예	반려식물																						
		6		요리	티라미수																						
		7,8		바리스타	핸드드립																						
		9		가죽공예	가죽트레이																						
		10		목공	캄포도마																						
		11		기초제과	수제 빼빼로·초콜릿																						

4

취업 역량강화 프로그램

4-1

취업 역량강화 프로그램

- ✓ 다양한 현장 직무체험을 통한 취업준비 및 직업 탐색 기회 제공
- ✓ 지역사회 유관기관 연계 및 협력 강화를 통한 취업의 체계적 지원

☑ 운영 방침

- 취업 전 사전교육은 각급학교에 전문 강사를 파견하여 10차시 운영
- 학생의 직업적성 및 소질 탐색을 위해 다양한 지역사회기관에서 현장실습 운영
- 학생의 진로 유형에 맞는 지역사회 기관을 연계하여 체계적인 취업지원과 사회 참여기회를 확대

☑ 프로그램 세부내용

사업명	대상	내용	시기
이루JOB 취업 전 사전교육	관내 고등학교 특수학급 1~3학년	- 고등학교 특수학급 1개 단위로 운영 - ‘직장예절, 이미지메이킹, 장애 청소년 진로교육’ 중 1개 주제를 선택하여 10차시 이수	8월~11월
현장실습	관내 고등학교 특수학급 1~3학년	- 지역사회 내 직업재활기관, 보호작업장, 사업체, 개인사업장, 교육청 바리스타 실습처(따순카페)를 활용하여 직무 체험 - 체험 시간 등 구체적인 내용은 업체와 간담회 이후 진행	4~11월
유관기관 연계 및 협력	MOU 협력 업체	- 현장직무체험 협력업체 간담회 및 업무협약 체결 - 고등학교 특수학급 담당교사와 취업처 간의 소통 창구 마련	4월
직무능력향상 프로그램(자격증반)	고3	- 관내 직업교육 거점학교와 연계한 취업관련 자격증 취득 프로그램 운영(제과, 컴퓨터, 바리스타 등)	연중
취업생 추수지도	고3	- 취업자 이력 관리 - 업체 방문 순회 추수지도	연중

5

정보화 역량강화 프로그램

5-1

꿈빛놀이터 및 꿈빛e한마당

- ✓ 여가생활을 위한 문화 콘텐츠 및 장소 제공
- ✓ 가상현실(VR) 및 e스포츠 영역의 다양한 기기 체험
- ✓ 교류 및 문화활동을 통한 균형 있는 성장 발달

☑ 운영 방침

- 꿈빛놀이터 신청은 익산특수교육지원센터 홈페이지에서 신청
- 꿈빛놀이터 담당자는 기기관리 및 작동 방법 지원의 역할
- 꿈빛e한마당 참여는 초·중·고등학교 특수학급 중 신청 학교

☑ 프로그램 세부내용

사업명	대상	내용	시기
꿈빛놀이터 (어울누리 e스포츠실)	초,중,고	- 운영: 1학급 당 학기별 2회, 총 연간 4회 - 가상현실(VR) 및 e스포츠 체험 - 코딩로봇을 이용한 조작 및 문제해결 - 컴퓨터 및 태블릿 PC활용	4~11월 (월,화,목 예정)
꿈빛e한마당	초·중·고	- 꿈빛놀이터에 방문하여 이용하는 게임으로 대회 개최 (참가 게임 목록은 부록 참고) - 모든 학생들이 참여할 수 있는 난이도의 게임 선정 - 학급별로 방문하여 기록한 점수로 시상	10월 ~ 11월

5

정보화 역량강화 프로그램

5-2

청소년 IT동아리

- ☑ 교류 및 문화활동을 통한 균형 있는 성장 발달
- ☑ 특수교육대상자의 정보문화 형성 및 정보화 능력 향상

☑ 운영 방침

- 참여 학생은 학급 교사와 동반 참석을 원칙으로 함
- 동아리 운영은 신청 학생의 자율적 활동 중심 프로그램 편성 및 지원
- 동아리 구성은 정보화 시대에 맞는 주제 중 학급별로 선택하여 구성
- 운영 장소는 어울누리 내 꿈빛놀이터 또는 소속 특수학급 중 선택 가능
- 동아리 마지막 회기에 그동안 활동한 결과를 바탕으로 결과물 제작

☑ 프로그램 세부내용

사업명	대상	내용	시기
청소년 IT 동아리	중	<ul style="list-style-type: none"> - IT 관련 주제로 학급별 동아리 구성 - 주제에 맞는 기기를 이용하여 조작 및 문제해결 (주제 예시) 3D펜, 코딩로봇, 드론 등 - 마지막 회기에 결과물 제작하여 발표 	4월~11월

2

학부모 지원 사업

1 자녀 진로 및 취업 상담	101
-----------------------	-----



함께하면 보다 나은 세상
2022 익산특수교육운영계획



1

자녀 진로 및 취업 상담

1-1

자녀의 진로 및 취업 상담

- ✓ 취학 및 진학 정보 제공을 통한 성공적인 진로 선택
- ✓ 진로 상담을 통한 자녀 이해 및 직업재활 지원

☑ 운영 방침

- 취업을 희망하는 자녀의 학부모에게 직업훈련기관 및 취업 관련 정보 제공
- 대학 진학을 희망하는 자녀 학부모에게 입시 관련 자료 및 정보 제공
- 취학 및 진학 자료집 상시 활용
- 학부모 간담회를 개최하여 자녀의 직업교육프로그램 협의 및 특수교육지원센터 운영에 대한 의견 수렴

☑ 프로그램 세부내용

사업명	대상	내용	시기
진로 및 취업 상담	익산 유,초,중,고 학부모	<ul style="list-style-type: none"> - 특수학급 및 특수학교(전공과 포함) 취학·진학을 위한 설명회 개최 - 대학 진학 정보 제공 - 진로 상담 	연중
학부모 만족도조사 및 간담회	익산 및 권역 유,초,중,고 학부모	- 2022년도 익산(진로직업)특수교육지원센터운영 평가 및 2023년도 운영 계획 협의	7월 12월
유관기관 연계 진로 및 취업 관련 연수		<ul style="list-style-type: none"> - 유관기관(발달장애인훈련센터, 장애인복지관 등) 연계를 통한 진로 및 취업 관련 연수 추진 - 전환 성공 사례 공유: 졸업생 학부모 초빙 연수 	연중

3

교사 지원 사업

- 1 특수학급 담당교사 연수 105
- 2 특수교육지원센터 담당자 연수 106



함께하면 보다 나은 세상
2022 익산특수교육운영계획



1

특수학급 담당교사 연수

1-1

특수학급 담당교사 연수

- ✓ 특수교사의 직업·전환교육 전문성 강화
- ✓ 특수학급 특수교육대상학생의 진로·직업교육 내실화
- ✓ 특수교사 간의 정보 교환 및 교류의 장 마련

☑ 운영 방침

- 익산시 관내 및 권역 지역 유·초·중등·센터 특수교사를 대상으로 연수 실시
- 진로·직업교육 역량 강화를 위한 강의 및 실기 연수 실시

☑ 프로그램 세부내용

사업명	대상	내용	시기
진로직업 역량 강화를 위한 연수	익산 및 권역 유,초,중,고 특수교사	- 직업평가, 자기역량강화(자기관리, 결정, 의사 소통 등) 관련 연수 - 직무지도능력 향상을 위한 실기 연수	4~11월
특수교사 의견교류 및 간담회	익산 및 권역 유,초,중,고 특수교사	- 특수교육지원센터 프로그램 분석 및 의견 수렴 - 선진지 견학 및 체험, 진학정보 공유	4월~12월

2

특수교육지원센터 담당자 연수

2-1

특수교육지원센터 담당자 연수

- ✓ 특수교육지원센터 담당자 역량 강화를 통한 전문성 강화
- ✓ 현장방문 세미나를 통한 우수사례 공유
- ✓ 센터 담당자의 전문성 및 책무성 강화

☑ 운영 방침

- 도교육청 및 한국장애인고용공단 직업평가 연수 등 직업 관련 연수 활용
- 타 지역 특수교육지원센터 및 직업거점학교 등 선진지 견학을 통해 효율적인 센터 운영

☑ 프로그램 세부내용

사업명	대상	내용	시기
특수교육지원센터 워크숍	특수교육지원센터 담당자	<ul style="list-style-type: none"> - 타 지역 특수교육지원센터 및 직업거점학교 등 선진지 견학 - 2021년도 특수교육지원센터 운영 평가 및 2022학년도 운영계획 수립 	3월 7월 11월
특수교육지원센터 연수		<ul style="list-style-type: none"> - 진로.직업 평가 도구 및 해석 방법 연수 - 진단평가 도구 및 해석 방법 연수 - 진로지도능력 강화를 위한 자격증 취득 	연중

4

버스 지원 사업

1 특수교육지원센터 차량 지원	109
------------------------	-----



함께하면 보다 나은 세상
2022 익산특수교육운영계획



1

특수교육지원센터 차량 지원

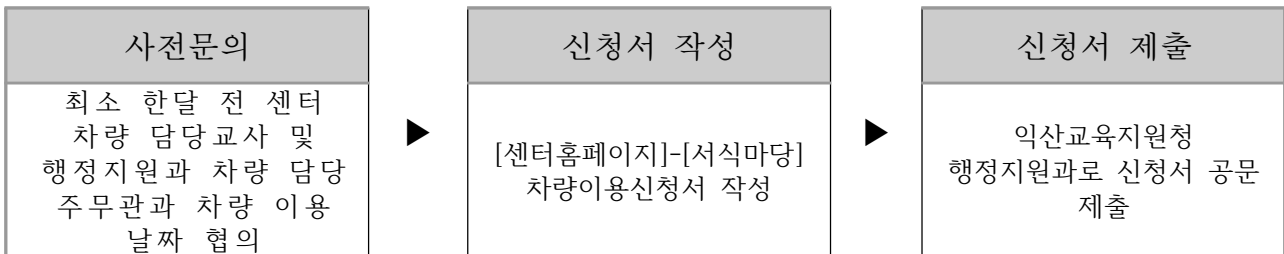
1-1

특수교육지원센터 차량 지원

- ☑ 특수교육 지원 체제 구축으로 장애학생의 교육권과 접근성 보장
- ☑ 통합교육지원, 현장학습지원 및 진로·직업교육 지원

☑ 운영 방침

- 연중 운행(천재지변 등 기타 부득이한 사유로 차량운행이 불가능 할 경우 연기)
- 원활한 차량 운영을 위하여 한 달 전 반드시 차량 담당자와 날짜 협의
- 특수교육지원센터 진로·직업교육 프로그램 및 기타 행사를 우선적으로 지원하며, 특수학급에서 지원을 요청할 경우 차량을 이용할 수 있도록 지원
- 신청 절차



☑ 프로그램 세부내용

사업명	대상	내용	시기
익산특수교육지원 센터 차량 운영	익산 관내 초·중·고등학 교 특수학급	-익산 관내 특수학급 현장체험학습 및 교과 활동 지원 -버스 탑승 인원: 최소 15명 ~ 최대 37명 -차량 이용은 당일로 제한함	연중

지원영역	사업영역	사업내용
1. 학생 지원 사업	1. 진로상담 및 진로설계 지원	진로상담 및 직업능력평가
		유·초·중·고 취학 및 진학 상담
		대학연계사업
	2. 특수학급 설치교 진로직업교육 프로그램	초등학교 진로프로그램(해보JOB)
		중학교 진로프로그램(꿈인JOB)
		고등학교 진로프로그램(손JOB고)
		방학 프로그램(꿈자람학교)
	3. 특수학급 미설치교 진로직업교육 프로그램	찾아가는 진로코칭 프로그램
	4. 취업 역량강화 프로그램	고등학교 현장직업체험
		직무능력향상 프로그램(고3 자격증반)
		지역사회 유관기관 업무협약식 및 간담회
		취업지원 사후 관리
	5. 정보화 역량강화 프로그램	꿈빛놀이터
		청소년 IT 동아리
		꿈빛 e스포츠 대회
2. 교사 지원사업	1. 특수학급 담당교사 연수	진로역량 강화 연수
		특수교사 간담회
	2. 특수교육지원센터 담당자 연수	워크숍 및 연수
3. 학부모 지원 사업	1. 자녀의 진로 및 취업 상담	진로 및 취업 상담
		학부모 간담회
4. 버스 지원사업	1. 특수교육지원센터 차량 지원	익산특수교육지원센터 차량 운영

VI. 부 록



1. 보조공학기기 목록 113
2. 검사도구 목록 114
3. 꿈빛놀이터 내 기기 및 게임 목록 116
4. 시설 현황 117
5. 2022년도 특수교육 관련 행사(교육부) 118

함께하면 보다 나은 세상
2022 익산특수교육운영계획



1

보조공학기기 목록

(2022년 2월 기준)

순	구분	품명	수량	비고
1	태블릿PC	아이패드(7세대/pro)	17대	자폐성장애 (5대 포함)
		갤럭시탭(A)	13대	
		갤럭시탭(S6)	1대	
2	태블릿PC부속품	애플펜슬(2세대)	3개	
3	의사소통기기	키즈보이스	1대	
4		모모야 모모	1대	
5		마이토키 스마트	2대	자폐성장애 (1대 포함)
6		마이토키 노트	1대	자폐성장애 (1대 포함)
7		휴머노이드 로봇 알파미니	3대	
8		With Talk	1대	
9	언어훈련프로그램	소리자람(갤럭시탭)	1대	
10		오케이톡톡 에듀패드	1대	
11		한글짚소프트웨어	2개	
12		스피리미러 소프트웨어	1개	
13	청각장애보조공학기기	FM보청기	3대	
14		FM보청기 연결어댑터	2개	
15	이동보조기기	휠체어	18대	
16		워커	5개	
17		클러치	6개	
18	자세보조기기	프론스탠더	1대	
19		피더시트	8개	
20	장애이해교육	점필, 점판	20개	
21		탭틸로	4개	
22	원격수업용	웹캠	5대	
23		핀마이크	4개	
24	기타	AR(증강현실)플로어	1대	도담놀이터 설치
25		AR(증강현실) 볼슈팅	1대	세미나실 설치
26	순회교육용	노트북	10대	센터순회용

2

검사도구 목록

(2022년 2월 기준)

순	검사도구명	수량	비고
1	TAP	1set	
2	PTI(그림지능검사)	1set	
3	CIS-A	2set	
4	기초학력검사(KISE_BEET)	2set	
5	지능검사(KISE-KIT)	4set	
6	유아선별검사	1set	
7	적응행동검사(KISE_SAB)	10set	
8	발달검사 DDST II	1set	
9	한국 아동 인성 검사지	1set	
10	아동용 주제 통각 검사	1set	
11	주제 통각 검사	1set	
12	벤더 도형검사	1set	
13	투사 검사	1set	
14	홀랜드 진로 탐색 검사 II(중학교)	1set	
15	홀랜드 진로 탐색 검사 II(고등학교)	1set	
16	홀랜드 진로 발달 검사(아동용)	1set	
17	홀랜드 전공 탐색 검사(성인용)	1set	
18	홀랜드 적성 발달 검사(성인용)	1set	
19	기초학력 기능 검사	1set	
20	주의력 검사(한국 자폐증 진단검사)	1set	
21	아동/청소년 행동 평가척도(K-CBCL)	5set	
22	아동기 자폐증 평정 척도(CARS)	5set	
23	아동용 주의력 결핍 및 과잉행동 장애검사	5set	
24	사회성숙도 검사(SMS)	2set	
25	영·유아 언어발달 검사(SELSI)	3set	
26	오세레츠키 운동능력 검사	2set	
27	이화-자폐아동 행동발달 평가도구	5set	
28	카우프만 아동용 개별지능검사	1set	
29	BASA-MATH(수학)	2set	
30	BASA-Reading(읽기)	2set	
31	BASA-Written(쓰기)	2set	
32	주의력검사(ADS)	1set	

33	K-BNTC(아동용 한국판 보스턴이름대기 검사)	1set	
34	PVIT(그림직업흥미검사)	1set	
35	KOLRA(한국어읽기검사)	1set	
36	학습장애 선별검사	3set	
37	아스퍼거 증후군 진단척도	2set	
38	시지각 기능검사	2set	
39	한국아동토큰검사	1set	
40	언어문제 해결력 검사	1set	
41	REVT	1set	
42	U-TAP	1set	
43	PRES(취학전 아동의 수용언어 및 표현언어 발달 척도	1set	
44	KOSECT (구문의미이해력검사)	1set	
45	P-FA(10부)	1set	
46	PAT(부모양육검사)	1set	
47	NISE-B.ACT(기초학습능력검사)쓰기,읽기,수학,	2set	
48	한국어 표준 그림 조음음운검사-정밀(30부)	1set	
49	한국어 표준 그림 조음음운검사-선별(30부)	1set	
50	K-ABC(카우프만 아동용 지능검사)	4set	
51	K-WISC-IV(웍슬러 지능검사)	3set	
52	그림지능검사(PTI)	2set	
53	KISE-KIT(한국형개인지능검사)	2set	
54	KISE-BAAT(기초학습기능검사)	2set	
55	심리교육프로파일(교육진단검사)	2set	
56	영유아 캐롤라이나 0-3세	2set	
57	영유아 캐롤라이나 3-6세	2set	
58	DIAL-3(유아발달선별검사)	1se	
59	McCarron-Dial System(MDS)	1set	
60	퍼듀팩보드	1set	
61	Work Activity	1set	
62	MVE	1set	
63	K-ABC2(카우프만 아동용 지능검사2)	1set	
64	K-WPPSI-IV(한국판 웍슬러 유아지능검사)	2set	
65	한국 영아발달 검사(테스피아)	1set	
66	한국 유아발달 검사(테스피아)	1set	
67	한국판 라이터 비언어성 지능검사	1set	
68	로르샤흐 검사	1set	

3 꿈빛놀이터 내 기기 및 게임 목록

(2022년 2월 기준)

이용 가능 기기	게임명	대상	인원	비고	
테블릿 PC	카트라이더	전체이용가	1명		
	포트리스 M				
	쿠키런				
	클래시로얄	12세 이상			
	모두의 마블				
플레이스테이션 (컨트롤러)	퍼펙트! 슈퍼 몽키볼	전체이용가	1~2명	2대 보유	
	데모		1명		
	저스트 댄스(2020/2016)		1~4명		
플레이스테이션 (VR)	아이언맨 VR	12세 이상	1명		
	아스트로봇 VR				
플레이스테이션 (운전)	그란투리스모 스포츠	전체이용가	1~2명		
닌텐도 스위치	슈퍼마리오 파티	전체이용가	1~4명	3대 보유	
	마리오와 소닉 2020 도쿄올림픽				
	마리오 카트 디럭스				
	마리오 테니스 에이스				
	ARMS(암즈)				
	슈퍼마리오 3D 월드				
	마리오 골프 슈퍼 러시				
	우뇌의달인-틀린그림찾기전집				
	패밀리 트레이너	전체이용가	1~2명		
	링피트 어드벤처				
	피트니스 복싱				
	태고의 달인	12세 이상	1~2명		
	마리오 카트 라이브: 홈 서킷	6세 이상	1~2명		
	코딩로봇	데쉬	8세 이상		1명
3D펜	입체 만들기	8세 이상	1명	2대 보유	
게임용 컴퓨터	리그 오브 레전드	12세 이상	1명	개인아아디 필요 8대 보유	
	모두의 마블				
	피파 온라인	전체이용가			
	카트라이더				
	마구마구				

4

시설 현황

1층

자료실 43.2m ²		엘리 베이터		화장실 (남)	화장실 (여)	행동관찰실 11m ²
소회의실 31.6m ²						
사무실2 31.6m ²						
계단						
사무실1 126.7m ²		현관(입구)		진단·평가실(상담) 17.2m ²		도담놀이터 51.84m ²
				진단·평가 실1 17.2m ²	진단·평 가실2 17.2m ²	

2층

세미나실 129.6m ²		엘리 베이터	화장실 (남)	화장실 (여)	
계단					조리실 69.12m ²
직업교육실1 47.52m ²	컴퓨터실 47.52m ²	바리스타실 43.2m ²	직업교육실2 51.84m ²		

5

2022년도 특수교육 관련 행사(교육부)

1) 2022년 전국 장애학생 e페스티벌 대회

- ☑ 일 시 : 2022. 9. 5.~7. (예정)
- ☑ 장 소 : 미정
- ☑ 주 최 : 국립특수교육원, 한국콘텐츠진흥원, 넷마블문화재단
- ☑ 후 원 : 교육부, 문화체육관광부
- ☑ 주요내용 : 특수학교(급) 학생 정보경진대회, 전국 장애학생 e스포츠대회 등
- ☑ 참석대상 : 특수학교(급) 학생, 일반학생, 학부모, 특수교육교원, 시도교육청 및 관계기관 담당자 등 약 1,500명

2) 2022년 특수교육통계 조사 실시

- ☑ 대상 : 시도교육청, 교육지원청, 특수학교 및 특수교육대상자 배치 일반학교
- ☑ 기간 : 2022. 4.
- ☑ 내용 : 특수교육대상자, 특수교육 기관 및 교원 등 특수교육 관련 주요 현황
- ☑ 방법 : 나이스 통계 자료 입력 및 점검, 제출 기한 준수
- ☑ 제출처 : 국립특수교육원

3) 2022년 특수교육 연차보고서 작성 자료 제출

- ☑ 대상 : 시.도교육청, 교육지원청 등
- ☑ 기간 : 2022. 6.
- ☑ 내용 : 특수교육 관련 현황에 대한 보고서 국회 제출
- ☑ 방법 : 엑셀 서식 자료 입력 및 점검, 제출 기한 준수
- ☑ 제출처 : 국립특수교육원

4) 2022년 전국장애학생체육대회

- ☑ 일 시 : 2022. 5.
- ☑ 장 소 : 경북 구미시

- ☑ 주 최 : 대한장애인체육회
- ☑ 주 관 : 경상북도, 경상북도교육청, 경상북도장애인체육회
- ☑ 후 원 : 문화체육관광부, 교육부
- ☑ 경기종목 : 골볼, 보치아, 수영, 씨름, 육상, 축구, 탁구, e스포츠, 실내조정 등
- ☑ 참석대상 : 전국 초.중.고등학교 장애학생, 특수교육교원 등

5) 2022년 진로드림 페스티벌

- ☑ 일 시 : 2022. 10. 27. (예정)
- ☑ 장 소 : 미정
- ☑ 주 최 : 교육부
- ☑ 주 관 : 울산광역시교육청
- ☑ 대상영역 : 발달장애
- ☑ 참가대상 : 전국 발달장애 특수학교(급) 고등학교 과정 학생

6) 2022년 특수교육대상학생 인권 실태조사 실시

- ☑ 대 상 : 특수교육대상자(초4~전공과), 학부모, 교원
- ☑ 기 간 : 2022. 5.~8. (예정)
- ☑ 내 용 : 장애인 등에 대한 특수교육법 시행령 제8조 제3항에 관한 사항
- ☑ 방 법 : 조사시스템을 활용하여 온라인, 대면조사 실시
- ☑ 주관교육청 : 대구광역시교육청
- ☑ 수행기관: 한국청소년정책연구원

