

2016년


## 특수교육지원센터 운영계획

2016.2.

전라북도익산교육지원청

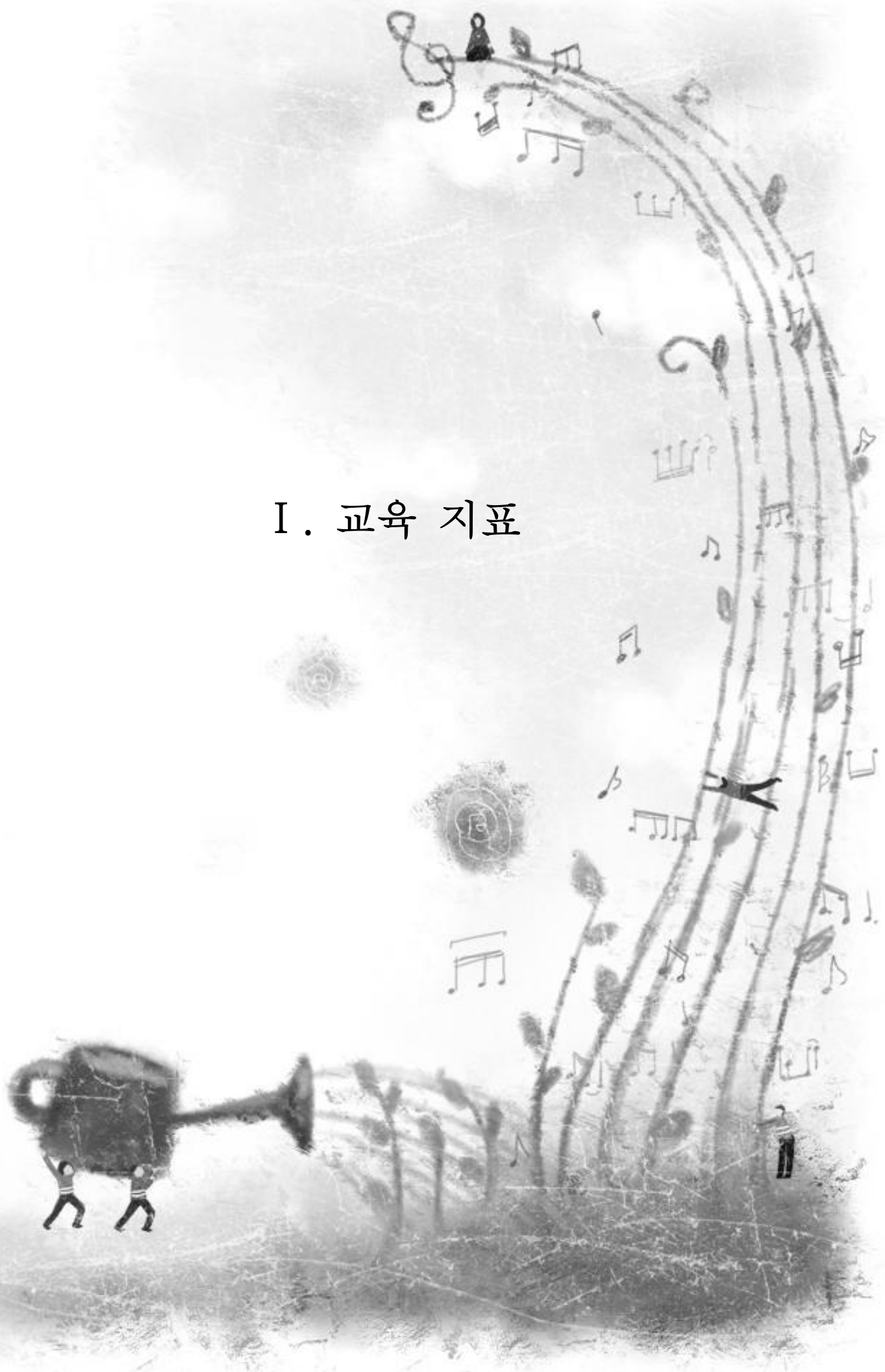


I . 교육지표 .....	1
II . 운영조직 및 기능 .....	7
1. 특수교육지원센터 .....	9
2. 직업전환중심특수교육지원센터 .....	15
III . 익산특수교육지원센터 운영의 실제 .....	19
IV . 직업전환중심특수교육지원센터 운영의 실제 .....	41
V . 부록 .....	57





# I. 교육 지표





# I

## 교육지표

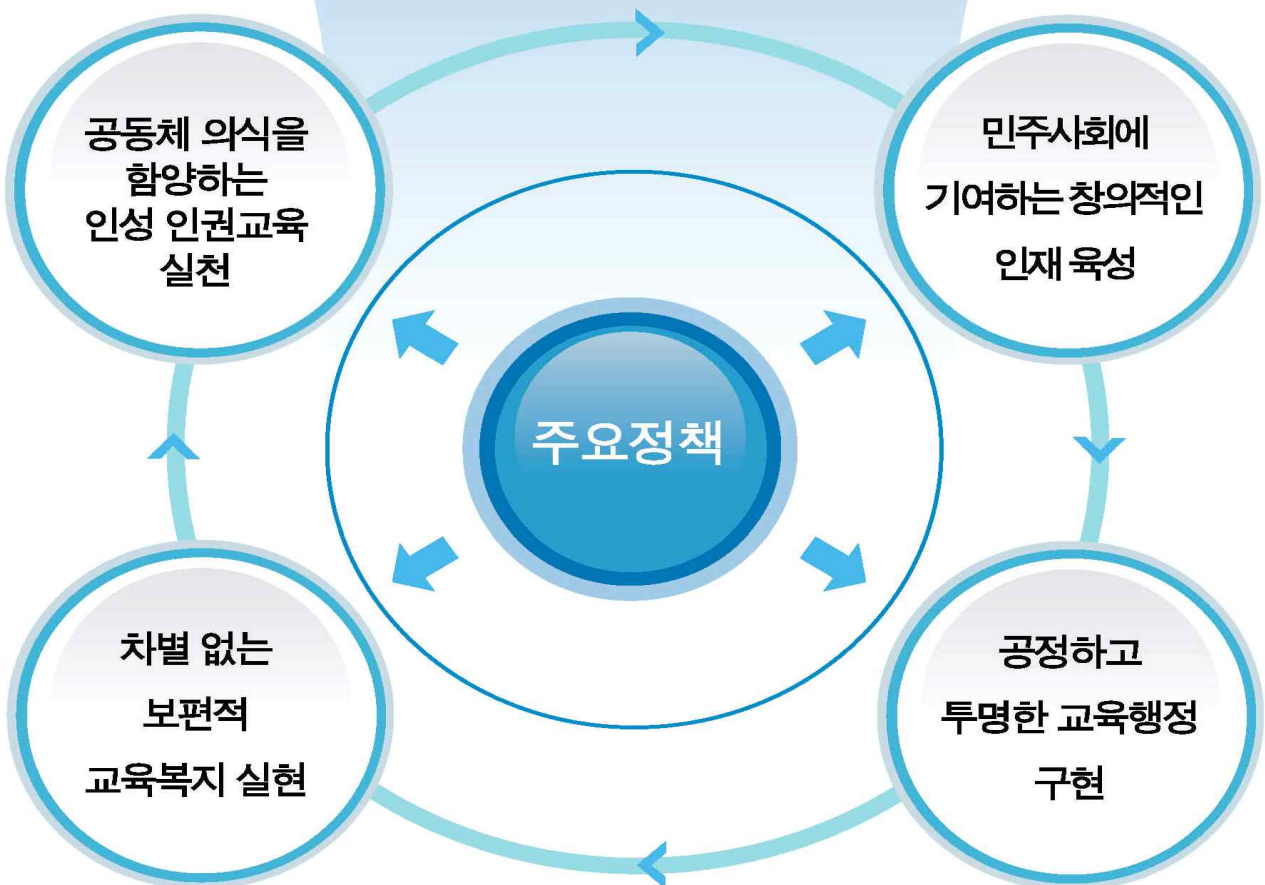
### 1 전북교육 기본방향

#### ■ 교육비전

가고 싶은 학교 행복한 교육공동체

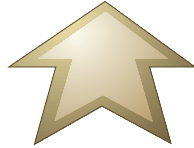
#### ■ 교육지표

소통과 협력으로 성숙한 민주시민 육성



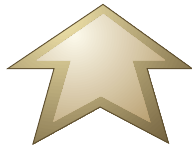
## 2 ▶ 전북특수교육 운영방향

장애학생의 자아실현 및 사회통합 확대



### 추진방향

- 특수교육 전문성 강화로 교육의 질 향상
- 장애인식 개선을 통한 사회적 통합환경 조성
- 특수교육협력체계 강화



### 중점추진과제

- 특수교육 교육력 강화
- 특수교육 지원체제 운영 내실화
- 장애학생 인권우호적 분위기 조성
- 장애학생 능동적 사회참여 역량 강화



### 3 ▶ 익산교육 기본방향

#### 전북교육 비전

가고 싶은 학교 행복한 교육공동체<sup>+</sup>



#### 익산교육 지표

행복한 익산교육으로 미래형 인재 육성



#### 실천방향

- 학생에게는 비전과 적성을
- 교원에게는 보람과 긍지를
- 학부모에게는 신뢰와 감동을



#### 중점시책

- 인성·인권교육이 존중되는 안전한 학교 조성
- 참된 학력신장을 위한 개성있는 교육과정 운영
- 행복한 교육공동체를 위한 지역사회와의 협력 강화
- 참여와 소통으로 교육정의 및 교육복지 확산



#### 특색·역점 사업

- 특색사업: 마·백 전통문화 계승·발전교육
- 역점사업: 지역사회 자원활용을 통한 꿈을 심는 교육



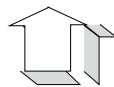
#### 인간상

바른 인성과 창의성을 갖춘 미래형 인간

#### 4 ▶ 익산특수교육 운영방향

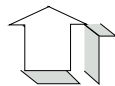
##### 전북특수교육지표

장애학생의 자아실현 및 사회통합 확대



##### 익산교육지표

행복한 익산교육으로 미래형 인재 육성



##### 중점추진과제

- 특수교육 교육력 강화
- 특수교육 지원체제 운영 내실화
- 장애학생 인권우호적 분위기 조성
- 장애학생 능동적 사회참여 역량 강화

## Ⅱ. 운영조직 및 기능





**II****운영조직 및 기능****1 특수교육지원센터****가. 설치근거**

- 1) 장애인 등에 대한 특수교육법 제11조 (특수교육지원센터의 설치·운영) ①  
교육감은 특수교육대상자의 조기발견, 특수교육 대상자의 진단·평가, 정보관리, 특수교육 연수, 교수·학습활동의 지원, 특수교육 관련서비스지원, 순회교육 등을 담당하는 특수교육지원센터를 하급교육행정기관별로 설치·운영하여야 한다.(제정2007.5.25. 법률 제8483호, 시행일 2008.5.26.)
- 2) 장애인 등에 대한 특수교육법 시행령 제7조 (특수교육지원센터의 설치·운영)

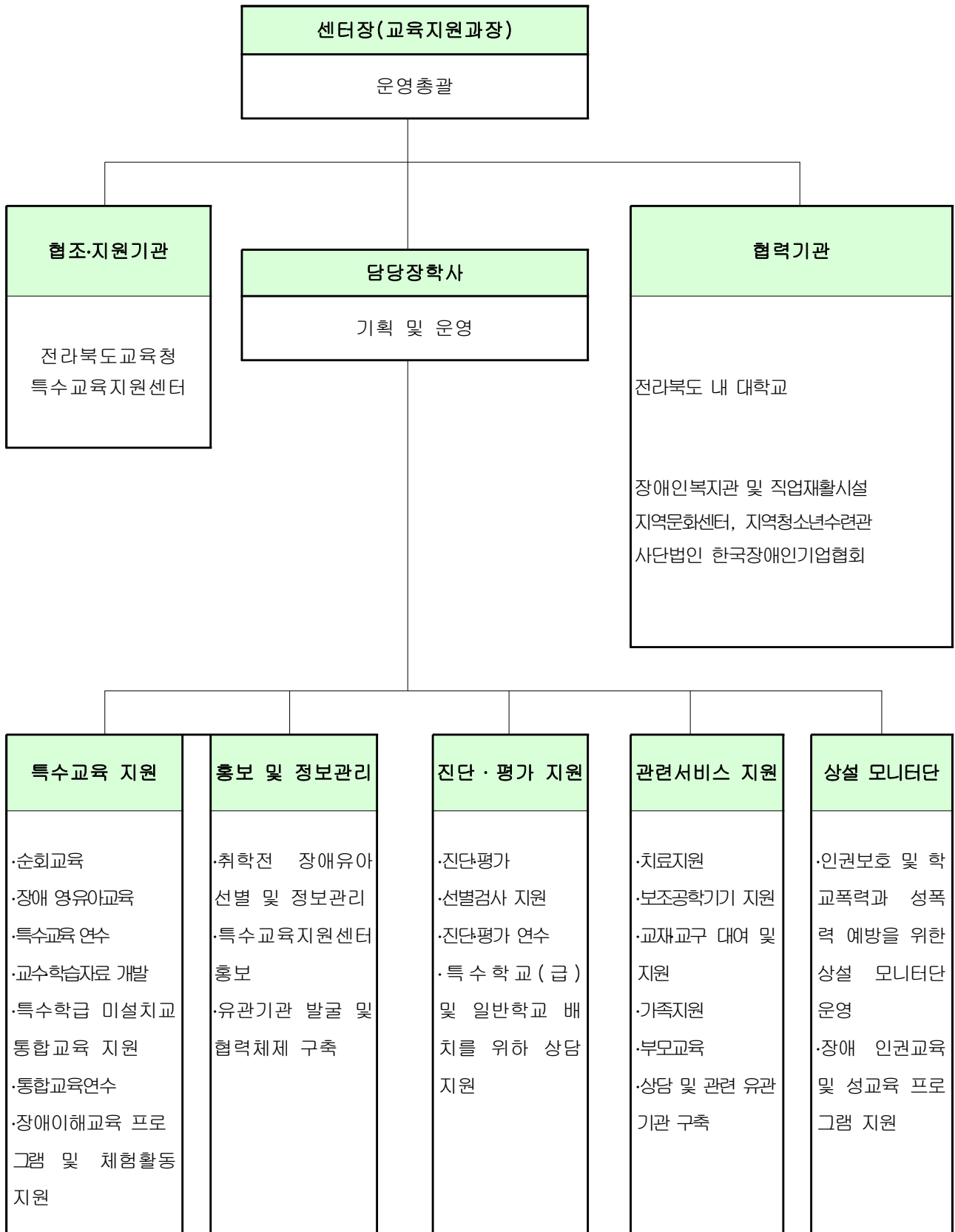
**나. 운영목적**

- 1) 특수교육대상자의 조기발견, 진단·평가, 정보관리, 특수교육 연수, 교수·학습활동의 지원, 순회교육 등의 지원을 위한 특수교육지원센터 설치·운영
- 2) 특수교육지원센터의 종합적 지원체계 및 지역 유관기관과의 협력 체제를 활성화하여 지역중심 특수교육 전달체제 확충

**다. 운영 방침**

- 1) 특수교육현장에서 직접 제공하지 못하는 지원 영역을 중심으로 운영
- 2) 「장애인 등에 대한 특수교육법」에 명시된 본연의 역할에 충실할 수 있도록 센터 기능 내실화
- 3) 특수교육기관 및 유관기관과의 유기적 협력체계 구축 운영
- 4) 학생정보관리 시스템 도입을 통한 체계적인 학생정보관리 및 지원체계 구축
- 5) 장애학생 범죄예방 및 인권보호를 위한 상설 모니터단 운영
- 6) 지역특성을 고려한 특수교육 서비스 제공

## 라. 운영조직도



## 마. 특수교육지원센터 운영 조직 및 기능

### 1) 특수교육지원센터 명단 및 업무분장

구분	담당자	담당업무	비 고
초등특수	특수교육 지원센터 담당자	<ul style="list-style-type: none"> <li>○통합교육지원 및 순회교육 지원</li> <li>○상설모니터단 운영 및 현장점검</li> <li>○장애인권교육 운영</li> <li>○방학중 프로그램</li> <li>○가족캠프 운영</li> <li>○자료취합 및 정보관리</li> <li>○특수교육지원센터 인력 관리</li> <li>○치료교육 모니터링</li> <li>○특수교육지원센터 예산집행</li> </ul>	
초등특수	특수교육 지원센터 담당자	<ul style="list-style-type: none"> <li>○통합교육지원 및 순회교육 지원</li> <li>○진단평가 관리</li> <li>○특수교육관련 연수 담당</li> <li>○토요프로그램 운영</li> <li>○특수교육지원센터 교재교구 관리</li> <li>○장애 영유아 조기 발견 및 진단평가, 순회교육</li> <li>○장애 영유아 부모교육 및 부모상담 업무</li> <li>○기타 프로그램운영 업무 지원</li> </ul>	
중등특수	오성은	<ul style="list-style-type: none"> <li>○통합교육지원 및 순회교육 지원</li> <li>○시각장애거점지원센터 운영</li> <li>○특수교육지원센터 홍보 및 홈페이지 관리</li> <li>○특수교육지원센터 보조공학기기 관리</li> <li>○현장체험학습 프로그램 운영</li> <li>○문화체험 운영</li> <li>○특수교육대상자 동아리 활동 운영</li> <li>○특수교육지원센터 시설물관리</li> </ul>	
치료사	박민주	<ul style="list-style-type: none"> <li>○순회치료 지원</li> <li>○치료지원 영역 진단평가</li> </ul>	

2) 상설모니터단 위원 명단

순	직위	구분	성명	소속	비고
1	단장	장학사	김병식	익산교육지원청 장학사	
2	간사	교사		익산교육지원청 특수교육지원센터	
3	위원	전문상담교사	서금혜	익산교육지원청 Wee센터	
4	위원	성전문가	봉귀숙	익산여성의 전화 부설 여성의 쉼터	
5	위원	성전문가	도성희	성폭력상담소	
6	위원	학부모	이학영	이리부송초등학교	
7	위원	교장	권선정	전북맹아학교	
8	위원	경찰관	강희원	익산경찰서 여성청소년계	

3) 특수교육운영위원회 위원 명단

순	구분	소속	성명	분야(직위)	역할	비고
1	위원장	익산교육지원청	이석준	교육지원과장	종합판정	
2	부위원장	전북혜화학교	조현선	교감	운동능력	
3	위원	익산교육지원청	조현순	장학사	지적능력	
4	위원	익산정신건강증진센터	이상렬	의사	건강상태	
5	위원	학부모	김신주	학부모	사회능력	
6	위원	이리고현초등학교	임진희	교사	서류검토	
7	위원	익산부송중학교	성한나	교사	서류검토	
8	위원	익산교육지원청		교사	치료지원	
9	위원	익산교육지원청	김병식	장학사	회의진행	



## 바. 특수교육지원센터 현황

### 1) 특수교육지원센터 현황

구 분	위 치	직원수	규 모		면 적
			실 명	실 수	
익 산 특수교육지원센터	전북 익산시 인북로 175	팀장 1	사무실	1	126.7㎡
		순회강사1	언어치료실	2	51.84㎡
		기간제교사1	진단평가실	2	63.36㎡
		치료사2	감각통합실	1	51.84㎡
특수행정실무사1					
직업전환중심 특수교육지원센터		팀장 1	자료실	1	43.2㎡
		기간제교사3	세미나실	1	129.6㎡
		직무지도원2	직업훈련실	2	99.36㎡
			조리실	1	51.84㎡
		컴퓨터실	1	47.52㎡	
계		12		12	1,144.77

### 2) 교구 및 기자재 현황

보조공학기기		교재·교구		진단·평가 도구		계	
종	수	종	수	종	수	종	수
34	39	87	90	74	207	195	336

### 3) 관내 특수학급 현황

유치원		초등학교		중학교		고등학교		계	
교	학급	교	학급	교	학급	교	학급	교	학급
2	3	29	31	5	8	4	8	40	50

4) 관내 특수학교 현황

순	학교명	학 급 수(학생수)							비고
		학교수	유치부	초등부	중학부	고등부	전공과	계	
1	전북혜화학교 (사립)	1	1 (2)	10 (54)	7 (59)	8 (70)		26 (185)	
2	전북맹아학교 (사립)	1	1 (2)	6 (17)	3 (11)	4 (28)		14 (58)	
계		계	2 (4)	16 (71)	10 (70)	12 (98)		40 (243)	

5) 관내 특수교육대상자 전체 현황

급 별	장애영역별										
	시각	청각	정신	지체	정서· 행동	자폐	의사 소통	학습	건강	발달	계
유			5	3	9	6	4			14	41
초	5	8	109	42	12	20	9	0	4	7	216
중	2	4	51	7	1	3	1	10	4		83
고		2	57	9	1	4	1	2	1	3	80
계	7	14	222	61	23	33	15	12	9	24	420

## 2 직업전환중심 특수교육지원센터

### 가. 설치근거

- 1) 「장애인 복지법」 제20조(교육), 제21조
- 2) 「장애인고용촉진 및 직업 재활법」 제10조
- 3) 「장애인 등에 대한 특수교육법」 제5조, 제23조, 시행령 제18조
- 4) 전라북도 특수교육 발전협의회 TF팀 정책 보고(2012.11.15.)

### 나. 운영목적

- 1) 특수교육 대상학생의 경제적·사회적 자립능력 확대 및 사회적 통합 구현
- 2) 특수교육 대상학생의 특성과 요구에 맞는 체계적인 직업전환 능력 향상
- 3) 지역사회 유관기관 협력을 통한 진로연계 지원 체계 구축 및 지역사회로의 성공적인 전환 촉진
- 4) 특수교육대상학생 직무능력 맞춤형 전환교육프로그램을 통한 실질적인 취업을 향상

### 다. 운영 방침

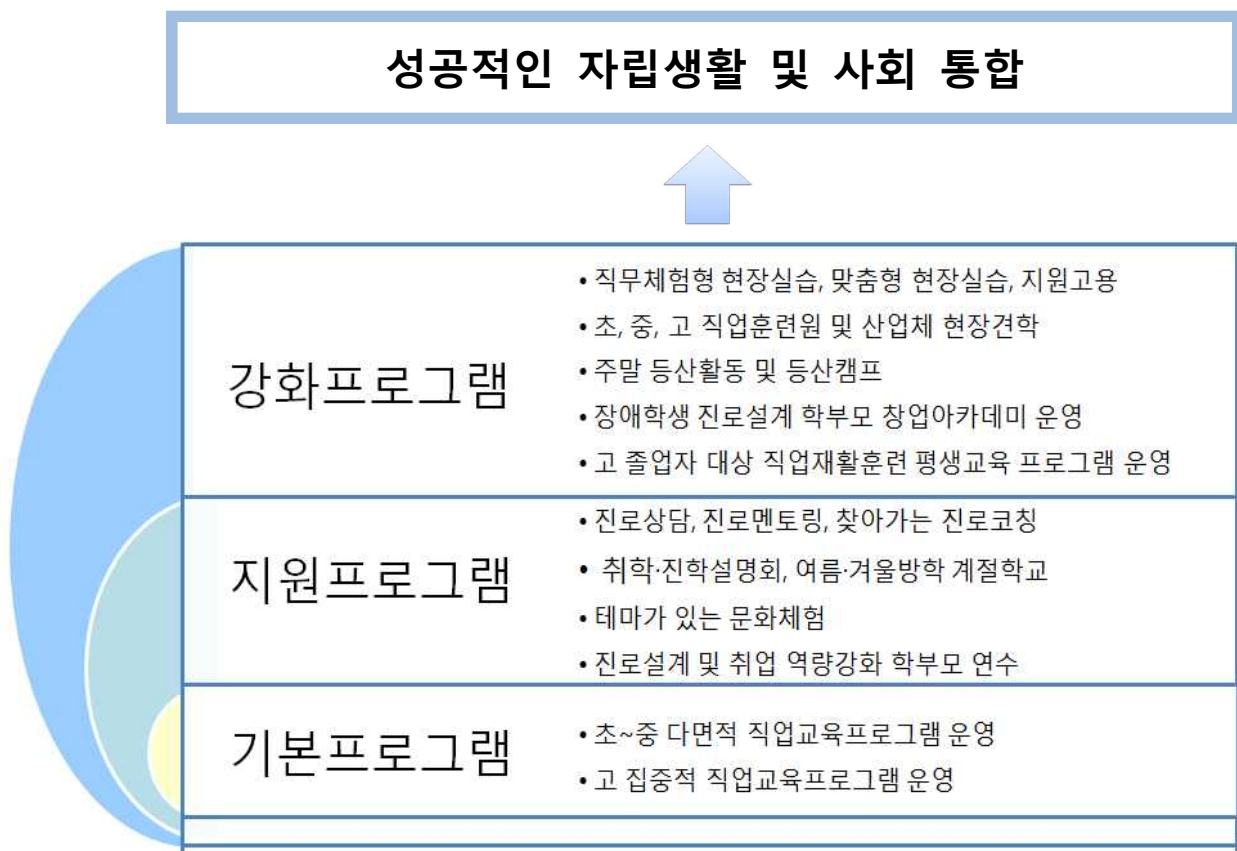
- 1) 특수교육대상학생의 생애주기에 따른 직업·전환교육 지원
  - 가) 초등학생: 긍정적 자아개념 형성, 자신의 소질 및 흥미발견, 진로인식 향상 위한 다양한 체험활동 제공
  - 나) 중학교: 직업적성 및 흥미 발견, 진로탐색능력 향상을 위한 다양한 진로활동 제공
  - 다) 고등학교: 진로준비단계로 집중적 직업훈련 및 현장실습 중심의 진로·직업교육 프로그램 제공
- 2) 교사 및 학부모의 진로·직업교육 지도 역량 및 전문성 향상을 위한 지원
  - 가) 교사 진로·직업교육 연수, 취업 관련 상담 지원
  - 나) 자녀의 진로설계 지원을 위한 연수 및 부모역량 강화 사업 추진
- 3) 지역사회 유관기관 간 유기적 협력 지원체계 구축
  - 가) 지역 내 장애인 고용 업체, 직업훈련 기관, 사회적 기업 발굴
  - 나) 지역 내 사업체 연계 현장실습 강화
  - 다) 취업 후 추수지도를 통한 고용 유지 지원

## 라. 운영 전략

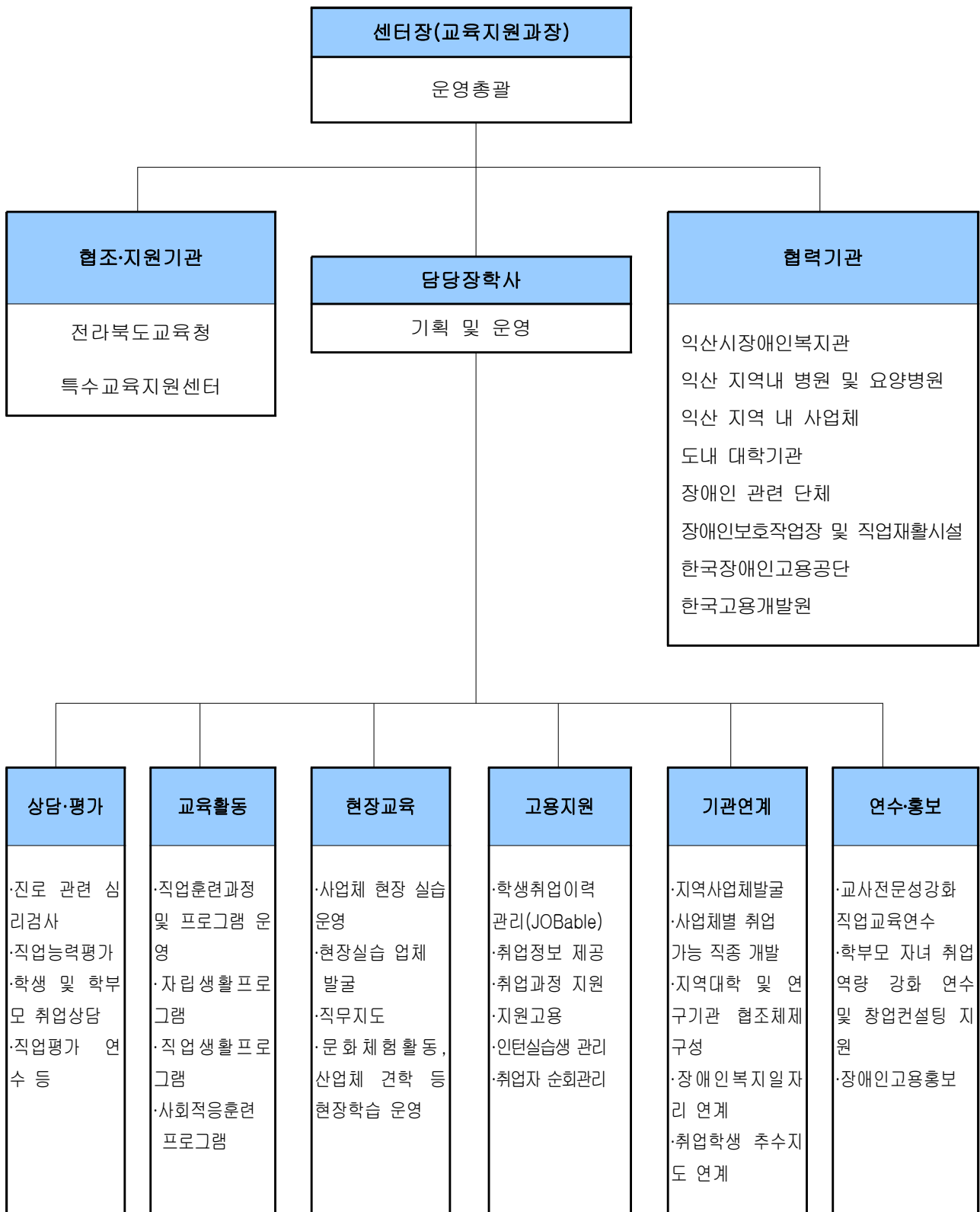
- 1) 학생의 발달단계에 따른 체계적인 직업교육과 다양한 사업으로 전인적 발달 도모
- 2) 학교 - 특수교육지원센터 간 사전 협의 및 의견수렴을 통한 사업 효과 증대
- 3) 학부모 - 특수교육지원센터 간 소통을 통한 상호협력 분위기 조성으로 사업 효과 및 참여율 증대
- 4) 지역사회 - 특수교육지원센터 간 업무협력체결을 통한 진로·직업교육 지원 체계 구축
- 5) 고등학교 졸업 후 장애성인 평생교육 프로그램 운영을 통한 취업 준비 지원 및 성공적 사회통합 촉진

## 마. 사업 추진 체계

- 1) 1단계(기본): 직업체험활동, 기초작업기능훈련, 직종 따른 직무훈련 중심 교육
- 2) 2단계(지원): 진로탐색 및 진로설계를 위한 프로그램 중심 활동
- 3) 3단계(강화): 졸업 후 자립생활 및 취업역량 강화를 위한 사업 중심 활동
- 4) 4단계(성과): 일반 사업체 취업 및 장애인복지일자리 등으로 연계 및 추수지도



## 마. 운영조직도



## 사. 업무분장표

직 위	업 무 분 장
중등 특수교사 (이미영)	① 직업전환교육지원센터 업무 총괄 ② 직업전환교육지원센터 인력 관리 ③ 사업체 현장실습 운영 ④ 학부모 연수 운영 ⑤ 교사연수 및 교사 동아리 운영 ⑥ 진로·직업교육 프로그램 운영 및 순회교육
중등 특수교사 (이서진)	① 진로·직업교육 프로그램 운영 지원 및 순회교육 ② 찾아가는 진로코칭 프로그램 운영 ③ 특수교육대상학생 멘토링 프로그램 운영 ④ 등산활동 및 등산캠프 운영 ⑤ 취학설명회 및 대학진학 설명회 ⑥ 직무지도원 및 센터 인력 관련 예산 업무
중등 특수교사 (이진실)	① 현장체험학습 및 산업체 견학 운영 ② 여름·겨울 꿈자람학교 ③ 장애성인평생교육프로그램 운영 지원 ④ 장애학생 희망드림 일자리 인력 관리 ⑤ 예그리나 콘서트 업무 ⑥ 자료실 관리
중등 특수교사 (김경선)	① 장애성인평생교육프로그램 운영 담당 ② 장애성인평생교육 이용자 취업 지도 ③ 직업전환중심 특수교육지원센터 홈페이지 관리
직무지도원 (유은경 장경희 김현경)	① 직업훈련과정 학생 관리 및 지도 ② 산업체 취업자(지원고용 기간) 직무지도 ③ 훈련업체 발굴 및 취업연계기관 발굴 ④ 기타 직업전환중심특수교육지원센터 업무 지원
특수행정 실무사 (조하나)	① 사무 업무 보조 ② 각 실 환경정리 및 관리 ③ 센터 행사 업무 지원

### Ⅲ. 익산특수교육지원센터 운영의 실제









## III

## 특수교육지원센터 운영의 실제

지원영역	사업영역	사업내용
1. 학생 지원 사업	가. 통합교육 및 순회교육 지원	재택순회 교육
		특수학급 미설치교 통합교육지원
		특수학급 미설치교 순회교육지원
	나. 특수교육대상학생 정보 관리 및 상담활동 지원	장애아 조기 발견 및 교육적 지원
		특수교육정보 및 상담 제공
	다. 진단·평가 지원	선정·배치, 재배치, 선정취소, 재취학, 유예, 취소 등에 관련된 진단평가 실시
	라. 교수·학습 지원	특수교육 교수·학습 자료 대여
		특수교육관련 자료 지원
		특수교육보조공학기기 대여
	마. 치료지원	특수교육지원센터 언어치료사 치료지원
		유관기관을 활용한 치료지원
		방과후학교 운영지원
	바. 장애 영유아 지원	조기발견
		선별검사
		진단평가
		교육지원 및 관련서비스지원
	사. 감각장애 특성화지원센터	교구, 학습보조기 및 보조공학기기 대여 및 지원
	아. 장애학생 인권 보호를 위한 상설모니터단	상시모니터링 및 정기모니터링
	자. 특수교육대상학생 동아리 활동	보치아·수영반·고은빛 중창단반 운영
	차. 방학 중 ‘꿈자람 학교’ 운영	여름·겨울 ‘꿈자람 학교’
2. 학부모 지원 사업	가. 가족캠프	학부모 힐링 연수
		특수교육대상학생 및 형제자매를 위한 프로그램
	나. 학부모 연수	‘통울림’ 기타 교실
		학부모 집단 상담
3. 교사 지원 사업	가. 특수학급 및 통합학급 담당교사 연수	익산특수교육 운영계획 설명회
		개별화교육계획 연수
		학교폭력 및 성폭력 관련 연수
	나. 특수교육보조인력 연수	특수교육지도사 및 사회복무요원 연수

## 1 통합교육 및 순회교육 운영 계획

### 【 목 적 】

가정 및 복지시설, 유치원, 일반학교의 특수교육대상 학생에게 통합교육지원 및 순회교육지원

※법적근거: 장애인 등에 대한 특수교육법 제 4장 제 25조(순회교육 등) ①교육장 또는 교육감은 일반학교에서 통합교육을 받고 있는 특수교육대상자를 지원하기 위하여 일반학교 및 특수교육지원센터에 특수교육 교원 및 특수교육 관련서비스 담당 인력을 배치하여 순회교육을 실시하여야 한다.

#### 가. 대상학생 지원 절차





## 나. 대상 및 운영형태

1) 대상: 중도·중복장애로 인하여 교육기관에서 교육을 받지 못하는 재택 또는 시설학생, 일반 학교 특수학급 미설치교 재학생

2) 운영형태

가) 재택순회교육: 해당 지역 센터 순회교사 또는 소속 특수학급교사 실시

나) 특수학급 미설치교 재학생: 통합교육지원 및 순회교육

**※해당학교의 실정 및 특수교육지원센터의 여건에 따라 유동적으로 운영**

## 다. 방 침

1) 대상학생의 학적은 학생이 속한 학교의 일반학급에 두고 관리함

2) 수업일수는 150일을 최소 기준으로 하며, 장애상태에 따라 최대 30일을 줄일 수 있으며, 수업 일수에는 방문지도, 과제학습, 통신교육, 가정교육, 출석교육 및 체험교육 등의 일수를 포함함

3) 한 학생당 방문 순회교육 횟수는 주당 2~3회로 하고, 1회 지도시간은 대상자의 여건을 고려하여 1-2시간 이상으로 하며 기타 재택 과제학습 등을 이용하여 추가지도

4) 세부운영지침

가) 순회교육 대상은 특수교육운영위원회의 종합적인 판단을 통해 이동 곤란, 특수학급 미설치교 배치 특수교육대상자 등 특별한 사유를 지닌 학생에 한해 선정하고, 통학지원 등 가능한 지원을 확대하여 학교에 출석토록 권장

나) 특수교육대상 학생뿐만 아니라 순회교사에 대한 성추행(폭력) 예방을 위하여 성별, 연령 등을 고려하여 순회교사 배치 결정

다) 일반학급 특수교육대상 학생지원은 개별화교육지원팀 구성 및 개별화교육계획 작성 지원, 생활지도 등 전반적인 통합교육 지원을 중점으로 함

## 라. 순회교육 지원내용

1) 교과교육 활동

가) 순회교육대상자에 대한 진단적 교수 활동을 통해 대상 학생의 수준에 맞는 기초지식과 학습 습관에 관한 추가정보를 수집하고 교과교육에 적용

나) 학급에서 일반적으로 지도하지 않는 새로운 기술이나 방법 지도 및 학습 동기를 유발시키기 위하여 구성된 새로운 내용을 지도

2) 상담활동

가) 순회교육대상자가 학급에 잘 적응하고 계획했던 목적을 성공적으로 달성하도록 담임교사와 서로의 의견을 교환하고 협력

나) 담임교사가 학급에서 접하는 장애학생들의 교육문제에 대한 이해를 높이고 문제에 대한 예방이나 효과적인 지도 계획을 수립하도록 지원

다) 필요에 따라 학부모와 유기적으로 소통하여 효과적인 순회교육 및 통합교육지원을 위한 상담체계 구축

## 2 특수교육대상학생 정보 관리 및 상담활동 지원

### 【 목 적 】

특수교육 대상학생의 조기 발견과 교육적 지원으로 장애극복의지를 길러 사회적응 능력향상, 특수교육 정보 및 상담 제공

※법적근거: 장애인 등에 대한 특수교육법 제 4장 제 28조(특수교육 관련서비스) ①교육감은 특수교육대상자와 그 가족에 대하여 가족상담 등 가족지원을 제공하여야 한다.

#### 가. 방침

- 1) 장애아 조기 발견 및 교육적 지원
- 2) 특수교육에 대한 홍보로 장애에 대한 인식 개선
- 3) 장애아 실태의 파악·관리로 교육적 지원

#### 나. 운영 방법

- 1) 관내 특수교육 관련 기관과 유기적 관계 유지(사회복지관, 장애인복지시설)
- 2) 관내 장애아 파악, 특수교육지원센터에 대한 홍보 강화
- 3) 특수교육 대상 원아의 교육적 지원 방법에 대한 상담 및 방문지도
- 4) 장애영유아 및 미취학 장애아동에 대한 정보 수집 및 관리
- 5) 특수교육요구학생, 학부모, 가족의 요구파악 및 정보수집 관리
- 6) 특수교육기관 취학 상담 및 안내
- 7) 통합학급 담당교사의 특수교육 상담 및 장애학생 교육지원 안내
- 8) 지역의 장애인, 장애인 가족, 특수교육 관련자에게 특수교육 정보 및 상담 제공
- 9) 상담기록부 비치 활용(상담기록부 양식 참조)
- 10) 치료교육기관과 유기적 체계 확립

#### 다. 상담지원 내용

구 분	내 용	비 고
가족 상담	- 특수교육과 관련하여 생기는 학생 및 학부모 문제에 대한 상담	
교사 상담	- 특수교육관련 특수교사 상담, 통합학급 교사 상담	
진로 상담	- 사회적응문제, 의사결정, 진학·진로 관련 상담	
특수교육 상담	- 특수교육관련 안내와 상담 - 진단평가에 대한 상담	
인터넷 상담	- 익산특수교육지원센터 홈페이지에 상담실 운영	

#### 라. 기대 효과

- 1) 특수교육대상자에 대한 체계적인 정보 관리
- 2) 특수교육 관련 상담으로 인한 통합교육 효과 향상 도모

### 3 특수교육운영위원회 운영

#### 【 목 적 】

- 유·초·중학교에 재학 중인 특수교육대상자의 장애 진단 및 평가 지원 및 취학의무 면제자 및 유예자에 대한 진단 및 평가 후 학교 지정·배치 지원
- 특수교육지원센터 운영관련 정보공유 및 지역 내 다양한 구성원의 의견 반영을 통한 센터 운영 내실화 및 만족도를 제고하기 위함

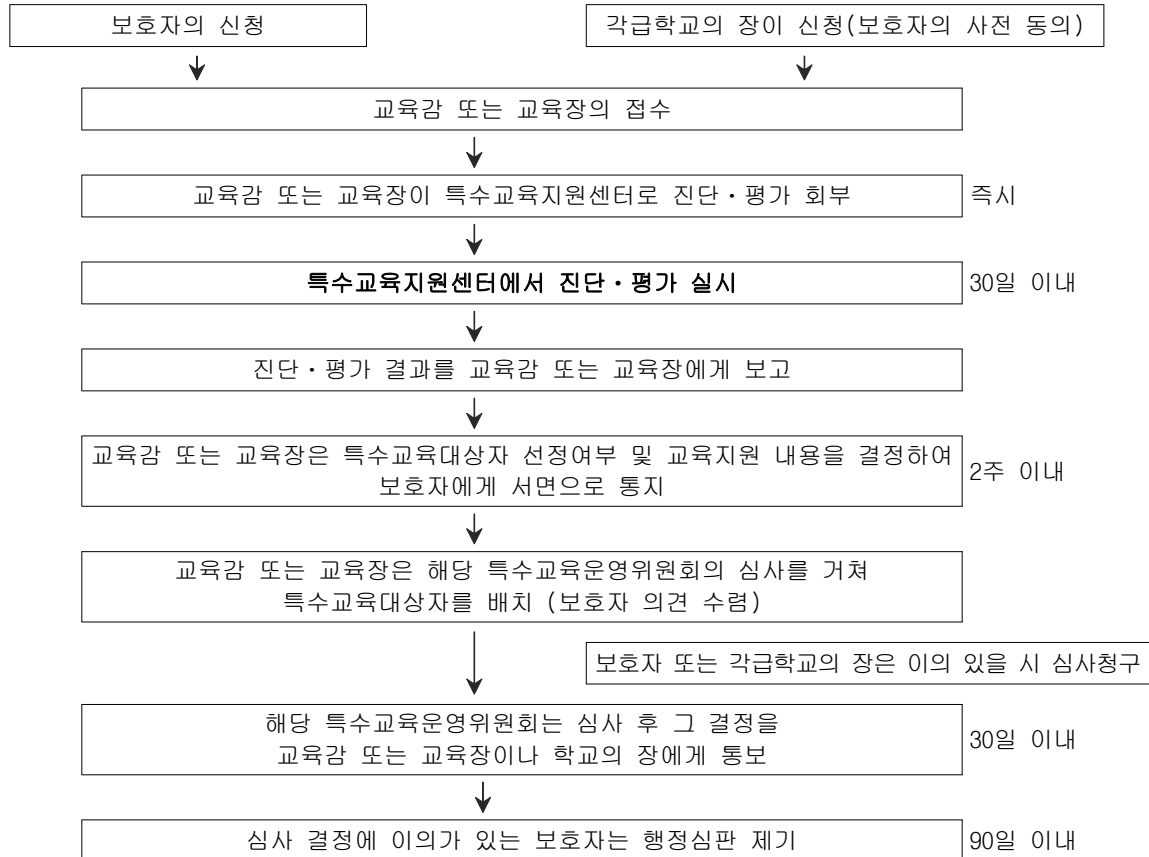
※법적근거: 장애인 등에 대한 특수교육법 제 3장 제 14조 ④교육장 또는 교육감은 제3항에 따라 진단·평가를 의뢰받은 경우 즉시 특수교육지원센터에 회부하여 진단·평가를 실시하고, 그 진단·평가의 결과를 해당 영유아 및 학생의 보호자에게 통보하여야 한다.

#### 가. 방침

- 1) 특수교육운영위원회에서 '특수교육지원센터 운영지원단'의 역할을 겸함
- 2) 유·초·중학교에 재학 중인 특수교육대상자의 진단 및 평가 안내
- 3) 특수교육대상자 선정 및 장애인 등록을 위한 절차 및 법규 홍보
- 4) 특수교육대상자의 진단·평가에 따른 교육적 서비스 지원

#### 나. 평가절차

##### 1. 특수교육대상자 진단·평가의뢰서 제출 및 처리절차



### 3) 월별계획

월 별	내 용	기 간
2월	선정·배차·재배차·선정취소·재취학·유예·취소 등에 관련된 진단평가 및 기초상담 실시	2월 16일
3월	선정·배차·재배차·선정취소·재취학·유예·취소 등에 관련된 진단평가 및 기초상담 실시	3월 15일
5월	선정·배차·재배차·선정취소·재취학·유예·취소 등에 관련된 진단평가 및 기초상담 실시	5월 24일
7월	초·중학교 입학(재배치), 고등학교 입학(재배치)관련 진단평가 ※장애인 미등록 특수교육대상자는 재진단실시	7월 19일
9월	고등학교 입학(재배치)관련 진단평가 ※장애인 미등록 특수교육대상자는 재진단실시	9월 20일
12월	선정·배차·재배차·선정취소·재취학·유예·취소 등에 관련된 진단평가 및 기초상담 실시	12월 6일
	초·중학교 입학(재배치) 관련 진단평가 ※장애인 미등록 특수교육대상자는 재진단 실시	

### 4) 평가 내용

장애영역	진단 · 평가 도구	
장애 조기 발견을 위한 선별검사	1. 사회성숙도검사 2. 적응행동검사 3. 영유아발달검사	
시각장애 청각장애 지체장애	1. 기초 학습 기능 검사 2. 시력 검사 3. 시기능 검사 및 촉기능 검사(시각장애의 경우에 한함) 4. 청력 검사(청각장애의 경우에 한함)	
정신지체	1. 지능 검사 3. 적응행동 검사 5. 운동능력 검사	2. 사회성숙도 검사 4. 기초학습 검사
정서·행동장애 자폐성장애	1. 적응행동 검사 3. 행동발달 평가	2. 성격진단 검사 4. 학습준비도 검사
의사소통장애	1. 구문 검사 3. 언어발달 검사	2. 음운 검사
학습장애	1. 지능 검사 3. 학습준비도 검사 5. 지각운동발달 검사	2. 기초학습기능 검사 4. 시지각발달 검사 6. 시각운동 통합발달 검사

#### 다. 진단평가 위원회 구성

순	소 속	성 명	직 위	분 야
1	익산교육지원청 특수교육지원센터	김병식	장학사	총 괄
2	익산교육지원청 특수교육지원센터	이미영	교 사	검 토
3	익산교육지원청 특수교육지원센터	오성은	교 사	인지 및 병원진산
4	익산교육지원청 특수교육지원센터		교 사	인지 및 기초학습
5	익산교육지원청 특수교육지원센터		교 사	인지 및 기초학습
6	익산교육지원청 특수교육지원센터	이진실	교 사	인지 및 기초학습
7	익산교육지원청 특수교육지원센터	이서진	교 사	인지 및 기초학습
8	익산교육지원청 특수교육지원센터	김경선	교 사	인지 및 기초학습
9	익산교육지원청 특수교육지원센터	박민주	언어치료사	언어검사
10	이리유치원	소병은	교 사	영유아 발달검사
11	이리계문초등학교	주효림	교 사	인지 및 기초학습
12	함열초등학교	백아름	교 사	인지 및 기초학습
13	함열고등학교	박소희	교 사	인지 및 기초학습

#### 라. 기대 효과

- 1) 특수교육대상자의 조기발견, 진단·평가, 순회교육, 치료지원 등 특수교육관련 서비스 지원으로 특수교육의 질 향상
- 2) 정확한 진단과 평가로 교육의 효율성 향상

## 4 교수·학습 지원

### 【 목 적 】

교수·학습 활동 수정, 보완 및 개선이 되도록 지원하며 특수교육대상학생에게 맞는 교육매체와 교육방법 제공

※법적근거: 장애인 등에 대한 특수교육법 제 2장 제 11조(특수교육지원센터의 설치·운영) ①교육감은 특수교육 대상자의 조기발견, 특수교육대상자의 진단·평가, 정보관리, 특수교육 연수, 교수·학습활동의 지원, 특수교육 관련서비스 지원, 순회교육 등을 담당하는 특수교육지원센터를 하급교육행정기관별로 설치·운영하여야 한다.

### 가. 방침

- 1) 특수교육대상자의 개별화교육에 대한 지원
- 2) 멀티미디어 및 인터넷 교수·학습 자료 지원
- 3) 특수교육 교수·학습 자료 대여
- 4) 특수교육관련 자료 지원
- 5) 특수교육지원센터 자료실 및 연수 장소로 활용

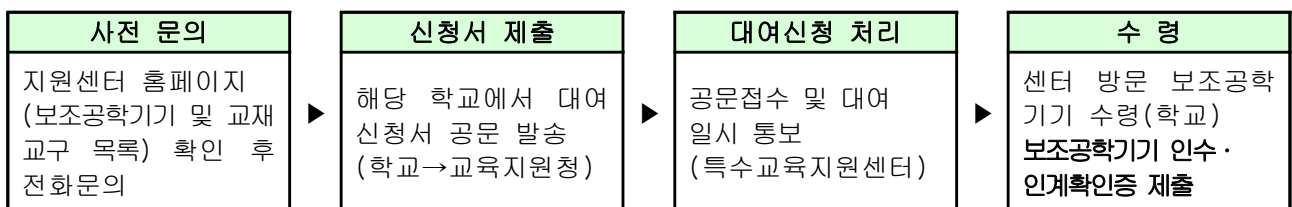
### 나. 내용

- 1) 특수교육에 필요한 다양한 자료(부모용 도서, 전공 도서, 각종 유익한 비디오 자료, 각 장애학생에 맞는 교재, 교구 등) 자료 제공
- 2) 교수·학습 자료를 수집하여 학습 자료 대여
- 3) 특수교육보조공학기기 대여 (감각장애특성화지원센터 운영)

### 다. 운영 내용

- 1) 지원대상은 특수교육대상자로 선정 받은 장애 영·유아 및 학생으로 함
- 2) 대여기간은 1년 이내(대여일~2017년 2월 28일)로 하고 연장신청 가능
- 3) 기구를 타인에게 양도하거나 빌려주는 것을 금지하고 기구는 사용방법에 알맞게 사용
- 4) 특수교육대상자로 선정된 경우에만 대여 가능

### 라. 대여 절차







## 5 치료 지원

### 【 목적 】

치료지원은 특수교육대상자의 2차적 장애를 예방하고 교육을 효율적으로 실시하기 위해 제공

※법적근거: 장애인 등에 대한 특수교육법 제 4장 제 25조(순회교육 등) ①교육장 또는 교육감은 일반학교에서 통합교육을 받고 있는 특수교육대상자를 지원하기 위하여 일반학교 및 특수교육지원센터에 특수교육교원 및 특수교육 관련서비스 담당 인력을 배치하여 순회교육을 실시하여야 한다.  
제28조(특수교육 관련서비스)②교육감은 특수교육대상자가 필요로 하는 경우에는 물리치료, 작업치료 등 치료지원을 제공하여야 한다.

### 가. 방침

- 1) 「장애인 등에 대한 특수교육법」 및 동법 시행령, 시행규칙 등 법령에 규정된 치료지원 제공 절차를 기준으로 운영
- 2) 물리치료, 작업치료, 언어치료, 청능훈련, 음악치료, 미술치료, 심리운동 영역에 한하여 제공함
- 3) 치료지원비는 전라북도교육청에서 일정액을 지원하고, 지원예산 초과 시 수익자 부담을 원칙으로 함

### 나. 지원 대상

- 1) 영·유·초·중·고등학교 특수교육대상자 중 치료지원 제공 절차에 의해 치료지원 대상자로 선정된 학생(치료지원 절차 준수)
  - 2) 치료지원 적용 제외 대상
    - 특수교육운영위원회에서 취학을 유예한 특수교육대상자
    - 장애아동 발달재활서비스(보건복지부 시·군 바우처 사업) 및 타 기관에서 유사한 사업으로 지원하는 동일영역 치료지원 수혜자
- 예)교육청 치료지원비로 외부 치료실에서 언어치료를 받고 있으면서, 보건복지부 재활치료 바우처로 언어치료를 지원받고 있다면 치료지원을 받을 수 없음

### 다. 치료지원의 방법

- 1) 특수교육지원센터 치료사를 활용한 치료지원
  - 가) 지원방법: 순회(소속학교, 가정)치료, 센터내방치료
  - 나) 지원시간: 학생당 주2시간 이내
  - 다) 지원대상: 일반학급에 배치된 치료지원 대상자를 우선으로 지원함

2) 유관기관을 활용한 치료지원

가) 지원기준: 월 10만원 이내 실비 지원

나) 대상기관

- 장애인등에 대한 특수교육법 시행령 제24조에 해당되는 기관
- 대학 및 병원 해당영역 치료실
- 보건복지부 바우처 제도 수행 승인 기관
- 지역교육청 자체 인증 기관

다) 방과후학교 운영지원

- 지원기준: 특수학교(급) 방과후학교 운영 예산으로 지원

※ 방과후학교 운영비를 지원받지 않는 학교는 치료지원비로 프로그램 개설

- 특수교육대상자 수요자 요구를 고려하여 치료지원 관련 프로그램 개설
- 특수교육지원센터 치료지원 및 유관기관 치료지원 영역이 다를 경우 지원
- 특수학교는 학교별, 특수학급은 학급별 운영을 원칙으로 하나 부득이한 경우 관인 등록된 비영리기관에서 수강할 수 있음.

라. 치료지원 운영시간

1) 방과후 시간

2) 언어치료, 음악치료, 미술치료 등 치료지원 활동

3) 근거: 교육혁신과-3378(2015.2.10.)

- 위탁 기관의 프로그램에 참가 : 대학주도 방과후학교 사회적 기업, 장애인복지관, 장애학생 직업 훈련 기관, 치료 및 교육 프로그램 운영 기관 등 지역사회 기관을 선정하고 프로그램 운영을 위탁하여 희망 학생들이 참가하는 형태

마. 기대효과

1) 장애영역별 담당치료사의 전문적인 치료지원 서비스 제공으로 특수교육의 질적 향상 및 능력 적응 향상 도모

2) 치료비 일부 지원으로 인한 학부모 가계 부담 경감

## 6 장애 영·유아지원

### 【 목 적 】

장애의 조기발견 및 선별로 2차적 장애를 예방하고 발달을 촉진시켜 가계 부담 경감 및 사회비용의 최소화로 사회통합을 추진하고자 함

※법적근거: 장애인 등에 대한 특수교육법 제 2장 제 11조(특수교육지원센터의 설치·운영) ①교육감은 특수교육 대상자의 조기발견, 특수교육대상자의 진단·평가, 정보관리, 특수교육 연수, 교수·학습활동의 지원, 특수교육 관련서비스 지원, 순회교육 등을 담당하는 특수교육지원센터를 하급교육행정기관별로 설치·운영하여야 한다.

#### 가. 방침

- 1) 장애 의심 영·유아를 조기 발견하여 의료기관과 연계한 선별 검사 실시 후 판정
- 2) 장애 영·유아의 진단·평가의 적정화
- 3) 장애 영·유아 교육 지원의 적정성 및 무상 교육의 실현
- 4) 장애 영·유아 관련 상담 활동 및 가족 지원 프로그램 실시

#### 나. 세부 추진계획

사 업 명	내 용	방 법	시 기	비 고
조기발견	- 장애 영·유아 발견을 위한 홍보 실시	- 리플릿 제작 홍보 - 인터넷 홍보	연중	
	- 장애 영·유아 현황 조사	- 관련 기관 협조 공문 발송	연중	
선별검사	- 선별검사실시	- 지원센터 선별검사 - 국민건강보험공단 건강검진제도 활용	연중	
진단평가	- 진단·평가팀 구성하여 특수교육 대상자 선정배치	- 특수교육운영위원회 심사	연중	
교육지원	- 가족지원 - 순회교육 - 통합교육지원	- 방문 및 전화 실시	연중	
지원서비스	- 치료지원 - 보조공학기기 지원 - 장애영아무상교육 - 장애유아의무교육비 지원	- 방문 및 전화 실시 - 홈페이지	연중	

#### 다. 기대효과

- 1) 특수교육대상자 조기발견 및 조기교육 시행
- 2) 특수교육 관련서비스를 조기에 제공받음으로써 2차적인 장애 예방
- 3) 통합교육지원을 통해 장애인식 개선 및 통합교육환경의 질 향상

## 7 감각장애특성화지원센터 운영

### 【 목 적 】

감각장애특수교육대상학생의 부족한 신체적 능력을 보완하기 위해,  
보조공학기기지원 및 교수·학습 활동의 수정, 보완 및 개선을 위한 권역별 지원

※법적근거: 장애인 등에 대한 특수교육법 시행령 제 26조(각종 교구 및 학습보조기 등 지원) 교육감은 법 제 28조 4항에 따라 각급 학교의 장애 각종 교구·학습보조기·보조공학기기를 제공할 수 있도록 특수교육지원센터에 필요한 기구를 갖추어 두어야 한다.

### 가. 방침

- 1) 특수교육대상자에 대한 맞춤형 교구 및 보조공학기기 지원체제 구축
- 2) 교육현장의 수요 조사 후 장애 특성에 맞는 보조공학 지원시스템 구축
- 3) 특수교육지원센터 내 교구, 학습보조기 및 보조공학기기 구비 및 지원

### 나. 내용

- 1) 익산 권역내(전주, 익산, 임실, 장수, 순창, 남원, 완주, 진안, 무주)지역에 감각장애특성화지원센터 관련서비스 제공
- 2) 교재·교구 대여 시스템 구축: 각종 대여 장부 및 신청서 구비
- 3) 감각장애 특수교육대상자 및 관련서비스 대상 예정자 정보관리 체계 구축

### 다. 세부내용

- 1) 해당 장애영역에 맞는 맞춤형 보조공학기기 대여 및 시연회 실시
- 2) 시각장애 특수교육대상자 확대교과서 제작 서비스
- 3) 감각장애특성화지원센터의 역할 및 업무 적극 홍보
- 4) 일반학급 교원을 대상으로 한 장애이해연수, 수화연수 실시

## 8 장애학생 인권보호를 위한 상설모니터단 운영

### 【 목 적 】

상시모니터링 기능 및 상시 관리체제 확립을 통한 장애학생 대상 인권보호 및 학교폭력(성폭력)을 예방 한다

#### 가. 방침

- 1) 위원회는 6인 이상으로 구성
- 2) 월별 1학교를 대상으로 모니터링을 실시
- 3) 운영 협의회는 연 4회 이상 개최
- 4) 관내 일반교사·특수교사 및 장애학생 관련 지원 인력을 대상으로 한 협의회 및 간담회를 학기별 1회 이상 실시

#### 나. 월별 계획

월 별	내 용	비고
3	◦ 상설모니터단 학교현장 점검(함열고등학교)	
4	◦ 상설모니터단 학교현장 점검(오산초등학교) ◦ 상설모니터단 협의회 및 간담회	
5	◦ 상설모니터단 학교현장 점검(익산옥야초등학교)	
6	◦ 상설모니터단 학교현장 점검(이리북중학교)	
7	◦ 상설모니터단 학교현장 점검(왕궁중학교)	
8	◦ 상설모니터단 학교현장 점검(함열초등학교)	
9	◦ 상설모니터단 학교현장 점검(함라초등학교)	
10	◦ 상설모니터단 학교현장 점검(왕궁남초등학교)	
11	◦ 상설모니터단 학교현장 점검(이리북일초등학교)	
12	◦ 상설모니터단 학교현장 점검(이리유치원) ◦ 상설모니터단 협의회 및 간담회	
1	◦ 상설모니터단 학교현장 점검(이리고현초등학교)	
2	◦ 상설모니터단 학교현장 점검(망성초등학교)	

※ 상기 학교는 사정에 따라 변경될 수 있습니다.

#### 다. 기대효과

- 1) 「상설모니터단」 기능 활성화로 장애학생의 자기결정력 신장과 장애인 삶의 질 향상
- 2) 장애학생 범죄예방과 인권보호를 위한 「상설모니터단」 설치·활성화로 장애 학생의 바람직한 의식 함양을 통한 범죄예방
- 3) 지역 여건과 특성을 고려한 장애학생 대상 범죄예방 및 인권보호 네트워크 구축

## 9 장애이해교육

### 【 목 적 】

일반 학생들에게 장애와 관련된 정보를 제공하여 장애 및 장애인을 이해하고, 더불어 사는 건전한 사회인으로 성장하도록 하기 위함

※법적근거: 장애인 복지법 시행령 제 16조(사회적 인식 개선 교육) ① 중앙행정기관의 장과 지방자치단체의 장은 법 제25조에 따라 소속 직원을 대상으로 하는 장애인에 대한 인식 개선을 위한 교육계획을 매년 수립·시행하여야 한다.

### 가. 방침

- 1) 장애 이해 관련 정보 제공(장애학생 성폭력 대응 매뉴얼 제공)
- 2) 비장애학생의 특수학교, 장애인 복지관 등 봉사활동 연계
- 3) 장애인 강사가 찾아가는 장애발생 예방교육의 경우 신청학교를 대상으로 함
- 4) 장애인 강사가 찾아가는 장애발생 예방교육 강사비는 국립재활원과 협력하여 특수교육 지원센터에서 지원함

### 나. 추진계획

사 업 명	대 상	내 용	시 기	비 고
장애이해 교육	유·초 중·고 재학생 학부모 교직원	- 장애인에 대한 에티켓 - 장애이해교육 관련 자료 제공 및 대여 - 장애인 인권교육 및 성교육	연중	
		- 강사가 찾아가는 장애발생 예방교육	2016.3.~	

### 다. 기대효과

- 1) 일반학생들의 특수교육대상자 특성 이해를 통한 통합교육의 효율성 증진
- 2) 통합학급 교사들이 통합교육 필요성 인식할 수 있는 기회 제공

## 10 특수(통합)교사 및 보조인력 연수지원

### 【 목 적 】

특수(통합)학급 교사의 전문성 향상 및 교실 수업 개선과 보조인력의 자세와 역할 능력 배양

※법적근거: 장애인 등에 대한 특수교육법 제 2장 제 11조(특수교육지원센터의 설치·운영) ①교육감은 특수교육 대상자의 조기발견, 특수교육대상자의 진단·평가, 정보관리, 특수교육 연수, 교수·학습활동의 지원, 특수교육 관련서비스 지원, 순회교육 등을 담당하는 특수교육지원센터를 하급교육행정기관별로 설치·운영하여야 한다.

#### 가. 방침

- 1) 특수교사와 통합교사의 의견을 모을 수 있는 만남의 장을 제공하여 정보를 나누고 용기를 얻을 수 있는 기회 제공
- 2) 특수교육관련 종사자들에게 정보제공을 통하여 특수교육대상자 교육 및 지도의 전문성 향상

#### 나. 운영방법

- 1) 전문가를 초빙하여 연 2회 이상 특수교육관련 연수 실시
- 2) 담당 교사의 사례발표 및 이론 연수
- 3) 연수대상 : 유·초·중 특수교사 및 통합학급 교사, 특수교육지도사 및 사회복지무원

#### 다. 세부계획(예정)

사 업 명	대 상	연 수 내 용	시 기
교사연수	특수교사 및 통합학급 교사	<ul style="list-style-type: none"> <li>- 익산특수교육지원센터 운영계획 연수</li> <li>- 특수교육대상학생을 위한 개별화교육계획 연수</li> <li>- 학교폭력 및 성폭력 관련 연수</li> </ul>	2월 2월 10월
특수교육보조인력 역량강화를 위한 연수	특수교육지도사 및 사회복지무원	<ul style="list-style-type: none"> <li>- 특수교육대상학생의 교육환경의 안전성과 인권 관련 연수</li> <li>- 특수교육보조인력 역할과 책무성 연수</li> </ul>	7월 1월

#### 라. 기대효과

- 1) 통합교육연수를 통해 다양한 정보를 공유하고 교실현장에서 장애학생의 올바른 지도와 학생지원
- 2) 연수를 통한 특수교육지도사 및 공익근무요원의 효과적인 통합학급 지원
- 3) 특수교육대상자의 이해 및 지도방법의 배양

## 11 부모교육

### 【 목 적 】

특수교육대상자에 대한 심리적 이해 및 양육에 대한 자신감 향상

※법적근거: 장애인 등에 대한 특수교육법 제 4장 제 28조(특수교육 관련서비스) ①교육감은 특수교육대상자와 그 가족에 대하여 가족상담 등 가족지원을 제공하여야 한다.

#### 가. 방침

- 1) 특수교육대상자 학부모를 대상으로 함
- 2) 특수교육대상자 학부모에게 정보 제공 및 여가활동을 위한 지원
- 3) 장애 이해 교육 내용과 부모의 역할에 대해 지속적으로 교육함
- 4) 기타 연수 프로그램 참여자는 악기를 개인별로 준비

#### 나. 교육내용

사 업 명	연수방법	교 육 내 용	대 상	시 기
학부모 집단상담	강의	- 장애관련 성교육 - 학부모 집단상담 - 가정에서의 올바른 자녀양육태도 및 환경 조성	특수교육대상자 학부모	4월 10월
‘통울림’ 기타교실	실기	- 학부모 통기타교실 운영		4월~ 11월

#### 다. 기대효과

- 1) 자녀의 장애 특성에 대한 올바른 이해
- 2) 여가활동을 통한 양육스트레스 완화
- 3) 부모의 자녀이해를 통한 친밀감 증진



## 12 가족캠프

### 【 목 적 】

‘스스로 할 수 있다’ 라는 자활의지와 건강한 가족관계 형성

※법적근거: 장애인 등에 대한 특수교육법 시행령 제 4장 제 23조(가족지원) ① 법 제28조제1항에 따른 가족 지원은 가족상담, 양육상담, 보호자 교육, 가족지원프로그램 운영 등의 방법으로 한다.

#### 가. 방침

- 1) 관내 초·중·고 특수교육대상학생 중 희망학생을 대상으로 함
- 2) 다른 지역의 생활문화를 익히며 더불어 살아가는 공동체의식의 함양
- 3) 캠프를 통하여 사회적응력을 기르며 자신감을 갖도록 함
- 4) 안전사고가 발생하지 않도록 각별히 유의함
- 5) 가족과 함께할 수 있는 활동을 통해 가족 간 유대감을 형성

#### 나. 세부 추진계획

사 업 명	대 상	내 용	기 간
가족캠프	특수교육대상학생 형제·자매 학부모	<ul style="list-style-type: none"> <li>- 가족장기자랑</li> <li>- 가족 소통의 장</li> <li>- 각종 체험활동</li> <li>- 특수교육대상학생 부모를 위한 힐링 연수</li> <li>- 특수교육대상학생 및 형제·자매를 위한 프로그램 진행</li> </ul>	2016.8.19.~ 2016.8.20. (1박 2일)

#### 다. 기대효과

- 1) 가족 간의 유대감을 확인하고 가족끼리의 교류를 할 수 있는 기회의 제공
- 2) 특수교육대상학생의 형제·자매 지원을 통한 긍정적 분위기 확산

## 13 ▶ 특수교육대상학생 동아리 활동

### 【 목 적 】

특수교육대상자의 장애 영역 및 특성을 고려한 프로그램 운영으로 학생의 적성 및 흥미 발견

#### 가. 방침

- 1) 학생의 특기와 적성을 계발하기 위하여 방과후 시간을 이용하여 다양한 프로그램을 제공
- 2) 보치아반은 뇌병변장애 등록이 되어 있는 학생을 대상으로 운영함(보치아 경기는 뇌병변장애인만 참여가능)
- 3) 안전사고가 발생하지 않도록 각별히 유의함

#### 나. 세부 추진계획

프로그램명	대 상	내 용	기 간
보치아반	초 중 고	- 주 1회 실시 - 보치아 경기 관람 및 경기 규칙 배우기 - 보치아 대회를 위한 연습 경기 및 준비	2016.4.~
수영반		- 주 1회 실시 - 능력에 따라 수영 기초반 및 심화반 운영	2016.4.~
고은빛 중창단	초, 중	- 주 1회 실시(금요일) - 진도율 및 장기 프로그램 등의 이유로 기존 중창단 학생으로 진행	2016.4.~

#### 다. 기대효과

- 1) 스포츠 활동 및 음악 활동으로 건강한 자아 및 자기조절능력 향상
- 2) 다양한 프로그램 운영을 통한 창의력 신장 및 특기적성계발
- 3) 또래와 함께하는 활동을 통해 사회적 소통력 및 적응력 향상

## 14 ▶ 방학 중 ‘꿈자람학교’ 운영

### 【 목 적 】

특수교육대상학생의 여름·겨울방학기간 활용을 통한 흥미와 경험 중심의 수업 확대 및 유·초·중·고 특수교육대상학생의 보호 및 가족지원 확대

#### 가. 방침

- 1) 특수교육대상 학생의 장애정도, 능력, 개인차를 최대한 고려하여 교육을 실시
- 2) 특수교육대상 학생의 발달과 안정감을 고려하여 휴식시간 등을 포함하여 계획·운영
- 3) 모든 프로그램은 관찰 및 다양한 평가 방법을 활용하여 평가하고 추후 교육계획에 반영
- 4) 프로그램별로 전문적인 자격을 갖춘 지도강사를 채용하여 지도하며 방과 후 학교 교육프로그램 계획을 제출 받아 사전에 교육 내용을 점검·지도
- 5) 지도시간 및 활동계획은 프로그램별 특성을 고려하여 별도 강의계획서를 세워 운영

#### 나. 운영방법

- 1) 다양한 활동을 통하여 미적 정서를 함양하고 창의적 표현능력을 증진시키며 직접적인 신체활동의 장을 마련한다.
- 2) 사회통합프로그램/ 장애학생의 발달단계에 따라 사회통합프로그램을 단계별로 구성하고 환경중심접근을 중시한 프로그램을 실시하여 학습효과 및 독립적인 생활을 영위할 수 있도록 사회적응능력을 향상시킨다.
- 3) 지역사회연계를 통한 문화센터를 활용하여 지역사회적응능력 및 독립적 생활을 영위할 수 있도록 기본생활습관을 기초로 사회적 적응능력을 향상시킨다.

#### 다. 세부 추진계획

프로그램명	대 상	내 용	기 간
여름·겨울 ‘꿈자람학교’	유 초 중 고	- 학생 연령 및 장애영역에 적절한 프로그램 운영 - 학생 흥미에 맞는 다양한 프로그램 제공 - 1회당 2시간 실시(주5회) - 지원센터 차량지원	2016년 8월 중 2017년 1월 중

\*특수교육대상자의 요구와 수요 또는 사정에 따라 변경 할 수 있음

#### 라. 기대효과

- 1) 다양한 체험활동을 통한 특수교육대상자의 여가활용 능력 개발
- 2) 그룹 활동을 통해 정서적인 안정 및 사회적응 능력 향상

## 15 ▶ 홍보활동

### 【 목 적 】

특수교육 관련 자료와 정보 제공, 상담활동 운영으로 특수교육 서비스 확대

※법적근거: 장애인 등에 대한 특수교육법 제 3장 제 14조(장애의 조기발견 등) ①교육장 또는 교육감은 영유아의 장애 및 장애 가능성을 조기에 발견하기 위하여 지역주민과 관련 기관을 대상으로 홍보를 실시하고, 해당 지역 내 보건소와 병원 또는 의원(醫院)에서 선별검사를 무상으로 실시하여야 한다.

#### 가. 방침

- 1) 특수교육지원센터 홍보
- 2) 특수교육 소식, 홍보, 이해의 장으로 활용
- 3) 특수교육관련 자료 정보 탑재
- 4) 인터넷 상담실 운영으로 특수교육 관련 상담 및 취학안내

#### 나. 홍보자료 제작

- 1) 홈페이지 운영을 통한 홍보활동
  - 자료 탑재 및 특수교육지원센터 기능 및 이용에 대한 홍보
- 2) 특수교육지원센터 홍보물 제작·배부
  - 특수교육지원센터의 기능 및 운영 내용과 지원내용이 담긴 홍보자료를 제작하여 특수교육지원센터에 비치
  - 유·초·중학교 등 관련 기관 등에 홍보물 배포
- 3) 보도자료 제작 배포

#### 다. 지역행사를 통한 홍보활동

사 업 명	장 소	내 용	시 기
홍보활동	• 익산 중앙체육공원 내 거북이 마라톤 행사장	지원센터 홍보물(리플렛, 기념품 등) 배부를 통한 역할과 기능 홍보	2016.4
	• 익산 관내	상시 홍보 활동 (특수교육지원센터 및 특수교육 홍보활동)	2016.4~12

#### 라. 기대효과

- 1) 특수교육지원센터 기능 및 역할 홍보로 통합교육 내실화를 위한 기반 구축
- 2) 직업전환교육지원센터 홍보를 통한 특수교육대상자들의 진로·직업교육 정보 제공
- 3) 특수교육대상자 조기 발견을 통한 특수교육 효율성 증대

#### IV. 직업전환중심특수교육지원센터 운영의 실제





IV

직업전환중심 특수교육지원센터 운영의 실제

지원영역	사업영역	사업내용
1. 학생 지원 사업	가. 진로상담 및 직업평가	진로상담, 진로정보 제공
		유, 초, 중 취학 및 진학설명회
		대학진학설명회
		진로(심리)검사
		직업평가
	나. 특수학급 미설치교 특수교육대상학생 지원	찾아가는 진로코칭
		통합교육지원
		순회교육
	다. 진로·직업교육 프로그램 운영	진로탐색을 위한 진로·직업교육
	라. 취업역량 강화를 위한 현장실습	맞춤형 현장실습
		직무체험형 현장실습
		지원고용 현장실습
	마. 자립생활 및 진로역량 강화 프로그램	등산 프로그램
		문화체험 현장학습 & 콘서트 행사
		진로 멘토링 프로그램
2. 학부모 지원 사업	가. 장애자녀 진로상담	진로 및 취업 상담
		학부모 간담회
	나. 학부모 연수	학부모 창업 아카데미
		직업재활기관 학부모 현장견학연수
		학부모 직업체험 실기연수
3. 교사 지원 사업	가. 특수학급 담당교사 연수	직업교육 연수
		특수교사 워크숍
	나. 특수교육지원센터 전담인력 연수	직무지도원 연수
		직업교육 연수
		선진지 견학 연수
4. 장애성인 지원 사업	가. 장애성인 평생교육 프로그램 운영	기초소양교육
		직업재활훈련

## 1 학생 지원 사업

### 가. 진로상담 및 직업평가

#### 1) 목적

- 성공적인 통합교육 지원, 진학 및 취업 정보를 제공하기 위함
- 특수교육대상학생의 입학 및 진학에 대한 학부모의 심리적 불안 해소
- 직업능력평가를 통한 구체적인 직무능력 파악 및 취업 정보 활용

#### 2) 운영 방침

- 진로상담은 초등학생부터 신청자에 한하여 일회적 또는 정기적으로 실시
- 정기적으로 실시하는 진로상담은 '찾아가는 진로코칭' 프로그램 신청 받아 운영
- 직업능력평가는 고등학교 현장실습에 참여하는 학생에 한하여 실시함

#### 3) 추진 계획

사 업 명	대 상	내 용	시 기
진로상담	초~고등학생	- 입학 및 진학, 취업 상담, 진로정보제공	연중
취학설명회	초~중학생	- 익산관내 초,중, 고 특수학급 및 특수학교 정보 제공	7월
대학진학설명회	전라북도 고등학생	- 2017 대학입학 장애인특별전형 및 입학정보제공	7월
진로(심리)검사	초~고등학생 신청자	- 그림흥미직업검사 등 심리검사 실시 * 그림흥미직업검사(지적장애인용)대여 가능	연중
직업평가	고등학생 현장실습 신청자	- 직업준비도검사, 사회성숙도검사 등 직업능력평가 취업정보자료 활용	6월

#### 4) 기대효과

- 특수교육대상학생의 성공적인 통합교육 및 진학
- 학교 현장에 필요한 진로 및 취업 정보를 제공으로 특수교육서비스질 향상



## 나. 특수학급 미설치교 재학 특수교육대상학생 지원

### 1) 목적

- 중도·중복장애로 인하여 교육기관에서 교육을 받지 못하는 재택 또는 시설 학생의 학습권 보장
- 특수학급 미설치교 재학 특수교육대상학생의 통합교육 및 진로설계 지원
- 직무수행능력이 우수한 특수교육대상학생을 체계적으로 파악 및 관리

### 2) 운영 방침

- 특수교육대상학생에게 필요한 지원을 다양한 형태와 방법으로 제공함 (예: 개별화 교육계획 작성 안내, 특수교육지원센터 프로그램 안내, 교내 특수교육 담당교사 상담, 학부모 상담, 순회교육 실시 등)
- 특수학급 미설치교 중·고등학교 재학 특수교육대상학생 대상으로 주 1회 실시

### 3) 추진 계획

사 업 명	대 상	내 용	기 간
찾아가는 진로코칭프로그램	특수학급 미설치교 중, 고	<ul style="list-style-type: none"> <li>- 상담으로 지원 영역 선정</li> <li>- 주 1회 순회지도</li> <li>- 진로검사 및 대학진학정보 제공</li> <li>- 직업과 생활 선택교과(특수교육교육과정) 적용</li> </ul>	4월~12월
통합교육지원	특수학급 미설치교 중, 고	<ul style="list-style-type: none"> <li>- 개별화교육계획 작성 지원</li> <li>- 통합학급 및 특수교육업무담당자 상담</li> <li>- 학부모 진로상담</li> </ul>	연중
순회교육	특수학급 미설치교 및 재택 중, 고	<ul style="list-style-type: none"> <li>- 개별화교육계획 작성 지원</li> <li>- 방문교육, 과제학습, 스마트 교육 등 다양한 방법을 활용한 교육</li> </ul>	4월~12월

### 4) 기대효과

- 학생에게 적절한 통합교육지원 및 재택순회교육을 통한 교육의 효율성 향상
- 학생 및 학부모, 교사 진로상담 및 지원을 통한 장애학생의 진로성숙도 향상

## 다. 진로·직업교육 프로그램 운영

### 1) 목적

- 특수교육대상학생의 생활연령 및 진로발달단계를 고려한 프로그램 운영으로 학생의 직업적성 및 흥미발견
- 직종과 관련된 직무 기초기능 집중훈련으로 취업역량 강화

### 2) 운영 방침

- 진로발달단계(초, 중, 고)를 고려하여 프로그램 운영
- 권역(완주,진안,무주)지역 직업교육은 각 지역특수교육지원센터와 협력하여 추진
- 장애학생의 직업 적합성이 높고 취업 가능성이 있는 직무훈련 프로그램을 장기간 운영하여 취업역량을 강화시킴

### 3) 추진 계획

사 업 명	대 상	내 용	기 간
진로탐색을 위한 진로·직업교육 (익산)	초등학생	- 다양한 분야의 직업체험 활동(월1회) - 산업체 현장 견학(연1회)	4월~11월
	중학생	- 다양한 분야의 직업체험 활동(주1회) - 월별(분기별), 주제별 프로그램 운영 - 산업체 현장 견학(연1회)	4월~11월
	고등학생	- 직무기초기능훈련(PSTC) 및 직무별 집중훈련 프로그램 운영(요양보호사직무, 바리스타, 컴퓨터, 정리수납, 로봇기트조립 등) - 직업능력개발원 견학(연1회) - 직무체험형 산업체 현장실습	4월~11월
진로탐색을 위한 진로·직업교육 (권역)	완주 초, 중, 고	- 진로탐색 중심의 직업체험 활동(월2회) - 센터 내방 교육	4월~11월
	진안 초, 중, 고	- 진로탐색 중심의 직업체험 활동 - 초등, 중고등학생 별도 운영(1학기 1회) - 센터 내방 교육	4월~11월

### 4) 기대효과

- 다양한 체험 활동을 통한 특수교육대상학생의 진로적성 및 흥미 발견
- 직무에 대한 이해도 증가 및 직업적응능력 향상

## 라. 취업역량 강화를 위한 현장실습

### 1) 목적

- 직업생활에 대한 이해와 작업환경에 대한 심리적·기능적 적응력 향상
- 직종에 대한 사전경험을 통하여 자신의 적성에 알맞은 직업 탐색 기회 제공
- 고등학교 졸업 후 취업 및 직업훈련생으로 바로 연계

### 2) 운영 방침

- 현장실습 형태는 맞춤형, 직무체험형, 지원고용으로 운영
- 현장실습 대상자는 현장실습 동의서를 제출 한 학생으로 고등학교 2~3학년 특수 교육대상학생 중 복지카드 소지자를 대상으로 함
- 실습대상은 직업준비도 검사와 현장실습 면접심사를 통해 선발
- 학생의 직업적성 및 소질을 고려한 직무유형에 배치
- 센터 교사 및 직무지도원이 현장실습 직무지도로 효율성을 높임

### 3) 추진 계획

사 업 명	대 상	내 용	시 기
맞춤형 현장실습	고 1~3 (신청자)	<ul style="list-style-type: none"> <li>- 지역교육청 및 특수교육지원센터 행사시 바리스타 현장실습</li> <li>- 꿈꾸는 바리스타 모집하여 운영</li> </ul>	연중
직무체험형 현장실습	고2~3 (신청자)	<ul style="list-style-type: none"> <li>- 직업재활기관 및 산업체, 개인사업장 등에 배치하여 직무훈련</li> <li>- 진로준비도 및 면접심사로 실습생 선발</li> <li>- 현장실습 기관 업무협약체결</li> <li>- 현장실습 기관에 취업알선 및 진로지도</li> </ul>	6월~ 11월
지원고용 현장실습	현장실습생 중 선발	<ul style="list-style-type: none"> <li>- 취업가능한 학생을 대상으로 한국장애인고용공단 지원고용 사업과 연계 지도</li> </ul>	11월~ 12월

### 4) 기대효과

- 작업현장에 대한 적응력 및 실무 수행능력 향상
- 졸업 후 직장생활에 대한 기대감 및 취업의지 고취
- 연계기관으로의 취업으로 직장적응력 및 취업률 향상

## 마. 자립생활 및 진로역량 강화 프로그램

### 1 등산활동

#### 가) 목적

- 친자연적 환경과 신체활동으로 스트레스 해소 등 정서적 안정을 꾀함
- 새로운 사람과의 자연스런 접촉으로 대인관계 형성 및 사회적응력 향상
- 산행을 통한 자기조절능력 및 신체활동능력을 기름

#### 나) 운영 방침

- 주말(토)을 이용하여 가족, 친구들과 함께하는 등산경험으로 가정에서도 지속적인 활동이 이루어질 수 있도록 학부모의 협력을 구하여 등산활동 효과를 높임
- 학생의 장애정도를 고려하여 산을 선택하되, 산행의 즐거움을 느낄 수 있도록 여러 지역의 산행을 실시함
- 연 4회 실시함에 따라 가능한 지속적인 참여가 이루어질 수 있는 방안 마련

#### 다) 추진 계획

사 업 명	대 상	내 용	시 기
행복 UP! Go~ 등산활동	초(고학년) 중, 고 학생 및 가족	<ul style="list-style-type: none"> <li>- 가족, 친구, 교사와 함께하는 산행</li> <li>- 주말(토)을 이용한 활동</li> <li>- 학기 당 2회 실시(연4회)</li> <li>- 지원센터 차량지원</li> </ul>	4월, 6월 10월, 11월
행복 UP! 등산캠프	고	<ul style="list-style-type: none"> <li>- 여름방학 중 실시(연1회)</li> <li>- 2박 3일 등산캠프 운영</li> </ul>	8월

#### 라) 기대효과

- 야외활동 및 신체활동으로 스트레스 해소로 심리적 안정감 및 자신감 회복
- 새로운 사람, 환경과의 상호작용을 통한 사회성 향상 및 자기조절능력 향상
- 가족이 함께하는 활동으로 화목한 분위기 형성에 기여

## 2 문화체험 현장학습 및 공연 프로그램

### 가) 목적

- 자신이 속한 사회·문화적 환경을 이해하고 적응력을 높여 성공적인 사회 통합을 촉진시킴
- 다양한 경험의 축적으로 문제 상황에 대처할 수 있는 문제해결력 향상
- 역사박물관, 영화관람, 전시회 등 현장체험활동과 공연을 통해 나를 인식하고 감수성을 발달시킴

### 나) 운영 방침

- 교육활동 시 학교별 담당 인솔 책임교사의 책임 하에 활동이 이루어지도록 함
- 체험활동은 학교 단위로 신청하고 참여함
- 학교 행사가 비교적 적은 시기에 추진
- 장애학생의 특성을 고려하여 체험 및 이동하기 안전한 장소 선정
- 체험내용, 체험장소, 안전교육 등 사전교육은 학교교육과정 시간을 활용하여 실시함

### 다) 추진 계획

사 업 명	대 상	내 용	시 기
공감 UP! 문화체험	초, 중, 고	<ul style="list-style-type: none"> <li>- 1일 테마형 현장체험학습</li> <li>- 연 4회 실시</li> <li>- 우리나라 근현대사 이해하기 역사박물관 견학</li> <li>- 예술공원, 영화관람, 작품전시회 관람 등 문화예술 감수성 키우는 체험활동</li> <li>- 직업에 대한 이해 높이는 장소 견학 및 체험활동</li> </ul>	4월 7월 9월 12월
에그리나 콘서트	초, 중, 고	<ul style="list-style-type: none"> <li>- 감수성 능력 향상을 위한 음악 콘서트</li> <li>- 참가대상: 장애학생 가족, 비장애학생, 교사 등</li> </ul>	11월

### 라) 기대효과

- 다양한 장소와 경험을 통하여 사회적 기술을 배우고 사회적응력 향상
- 장소에 적합한 예절 및 타인과의 의사소통 기술 습득에 도움
- 사회분위기 및 문화의 흐름을 이해하고 타인과의 공감대 형성에 도움

### 3 진로멘토링 프로그램

#### 가) 목적

- 미래의 삶과 성인기의 사회적 활동을 이해하며 진로탐색의 기회를 제공
- 직업의 세계에 대한 보다 구체적인 정보를 습득하고 자신의 진로를 체계적으로 계획할 수 있도록 지원
- 특수교육대상학생에게 적절한 모델링 제공하여 취학 및 진학의 동기 유발

#### 나) 운영 방침

- 익산 관내 일반학교 재학 특수교육대상학생과 대학생, 직업인 등을 1:1로 연결하여 진로상담, 사회적응활동을 함
- 멘토링 카페 운영 및 활동 일지를 작성하여 체계적인 멘토링이 이루어질 수 있도록 하며, 멘토에게 소정의 활동 여비 지급
- 멘토링 활동시간을 봉사활동시간으로 인정하고 필요한 경우 봉사활동확인서 발급

#### 다) 추진 계획

사 업 명	대 상	내 용	기 간
꿈키움 진로 멘토링 프로그램	고	<ul style="list-style-type: none"> <li>- 다양한 직업군의 멘토 모집</li> <li>- 멘토의 직업 및 학과에 관심 있는 멘티학생 연결</li> <li>- 멘토와 멘티의 희망에 따라 다양한 활동 및 진로상담 (월1회 이상)</li> <li>- 방과후 시간 활용하여 활동</li> <li>- 활동내용: 진로상담, 직업탐색, 직업체험, 지역사회 내 시설 이용, 문화체험 등</li> </ul>	4월 ~ 8월

#### 라) 기대효과

- 멘토와의 만남 및 활동으로 대인관계 형성 및 의사소통 능력 향상
- 멘토 모델링을 통해 진로인식 향상 및 진로설계에 도움
- 사회적응력 향상 및 대학생활과 직장생활에 대한 궁금증 해소

## 2 학부모 지원 사업

### 가. 장애자녀 진로상담

#### 1) 목적

- 특수교육대상학생의 취학 및 진학 정보를 제공함으로 성공적인 진로선택을 할 수 있도록 도움
- 진로상담으로 장애 자녀를 이해하고 직업재활을 도울 수 있도록 지원

#### 2) 운영 방침

- 취업을 희망하는 자녀 학부모에게 직업훈련기관 및 취업 관련 정보 제공
- 대학 진학을 희망하는 자녀 학부모에게 입시 관련 자료 및 정보 제공
- 취학 및 진학 자료집 상시 활용
- 학부모 간담회를 개최하여 장애자녀의 직업교육프로그램 및 센터 운영에 대한 의견 수렴

#### 3) 추진 계획

사 업 명	대 상	내 용	기 간
진로 및 취업상담	유·고등학생 학부모	- 입학 및 진학, 취업 상담 - 수시 상담	연중
학부모간담회	유·고등학생 학부모	- 2016 익산(직업전환중심)특수교육지원센터 운영 평가 및 2017 운영계획 협의	11월

#### 4) 기대효과

- 장애자녀 취학 및 진학 지도에 필요한 정보 제공으로 성공적인 진로지도
- 장애학생의 가정과 특수교육기관과의 협력관계 형성으로 특수교육 효과 증대

## 나. 학부모 연수

### 1) 목적

- 장애인 자녀의 진로설계를 위한 정보 제공
- 학부모들 간 직업·전환 관련 정보 공유의 장 마련 필요
- 장애학생 가족이 체계적으로 직업·전환을 준비할 수 있도록 돕기 위함

### 2) 운영 방침

- 진로·직업교육에 대한 이해를 높일 수 있도록 실기연수, 강의연수, 현장견학 연수 등 연수 진행
- 학부모 창업아카데미 연수를 통하여 장애학생 창업 기반 조성
- 학생의 직업교육을 이해할 수 있는 실기연수 운영
- 장애학생의 장애 정도에 적합한 진로를 선택하기 위한 다양한 형태의 직업재활기관 현장견학 연수 운영

### 3) 추진 계획

사 업 명	대 상	내 용	기 간
학부모 창업 아카데미	유,초,중,고 학부모	- 창업에 관심있는 학부모 대상 - 창업컨설팅 전문가를 통한 연수	3월~5월
직업재활기관 현장견학	유,초,중,고 학부모	- 직업능력개발원 및 근로작업장 견학	5월
학부모 직업체험교실	유,초,중,고 학부모	- 취업 및 창업 관련 직업체험 실기연수	9월~10월

### 4) 기대효과

- 장애 자녀의 진로 정보 습득으로 진로 설계 촉진 및 진로 인식 활성화
- 특수교육대상학생의 성공적인 취업 및 창업을 위한 학부모 역량 강화
- 학부모 간 정보 교환 및 연대 강화로 창업기반 조성 역할에 기여



### 3 교사 지원 사업

#### 가. 특수학급 담당교사 연수

##### 1) 목적

- 특수교육대상학생의 직업·전환교육 전문성 강화
- 특수학급 특수교육대상학생의 진로·직업교육 내실화
- 특수교사 간의 정보 교환 및 교류의 장 마련

##### 2) 운영 방침

- 익산시 관내 유·초·중등 특수교사를 대상으로 연수를 실시
- 초·중등학생의 진로·직업교육 전문성 향상을 위한 강의 및 실기 연수 실시
- 일회성이 아닌 지속적인 교육으로 연수 효과를 높임

##### 3) 추진 계획

사 업 명	대 상	내 용	기 간
행복한 동행 특수교사 직업교육 연수	유,초,중,고 특수학급 담당교사	- 직업준비도검사를 통한 직업교육 - 장애인일자리 사업 이해 - 직업실기 연수(7회기)	4월~7월
특수교사워크숍	유,초,중,고 특수학급 담당교사	- 특수학급 진로·직업교육 사례 발표 - 특수교육지원센터 직업교육 프로그램 운영 방안 협의	12월

##### 4) 기대효과

- 특수교육대상 학생의 진로발달에 대한 이해 및 실기 지도 능력 향상
- 특수교육대상학생 직업·전환 교육 정보 공유를 통한 직업·전환교육 활성화

## 나. 특수교육지원센터 전담인력 연수

### 1) 목적

- 특수교육지원센터 전담인력의 역량 강화를 통한 교육 전문성 증대
- 특수교육지원센터 직업·전환교육 프로그램의 운영 내실화

### 2) 운영 방침

- 도교육청 및 한국장애인고용공단 직업평가 연수 등을 직업 관련 연수 활용
- 타 지역 특수교육지원센터, 직업거점학교 등 선진지 견학을 통해 센터를 효율적으로 운영할 수 있도록 함
- 직무지도원 채용 후 장애이해교육을 실시하여 직무지도 전문성을 강화함

### 3) 추진 계획

사 업 명	대 상	내 용	기 간
직무지도원 연수	직업전환특수교육지원센터 직무지도원	- 장애특성 이해 - 직무지도원 역할	3월
직업평가 연수	직업전환특수교육지원센터 전담인력	- 직업평가 도구 관련 연수	3월~7월
선진지 견학 연수	익산, 완주, 진안, 무주 특수교육지원센터 전담인력	- 타 지역 특수교육지원센터 및 직업거점학교 견학	8월, 11월

### 4) 기대효과

- 타 지역 우수사례 벤치마킹으로 센터 운영 프로그램 질적 향상
- 연수를 통해 사업담당자의 역량 강화



## 4 장애성인 지원 사업

### 가. 장애성인 평생교육 프로그램 운영

---

#### 1) 목적

- 고등학교 졸업 후 성인기 독립생활 및 취업준비 역량 강화
- 지역사회 구성원으로 자립할 수 있도록 지원
- 자신의 삶을 능동적으로 설계하고 삶의 질을 높이고자 함

#### 2) 운영 방침

- 익산시에 거주하는 자로 복지카드를 소지한 장애성인을 대상으로 함
- 프로그램은 직업재활훈련, 지역사회적응훈련 중심으로 운영
- 프로그램 이용 중 취업이 가능한 자는 상시로 취업을 알선함
- 프로그램 이용자의 결원이 발생할 경우 수시 모집하여 정원을 유지하도록 함
- 프로그램 내용에 따라 외부 강사를 활용하여 전문 기능을 익힐 수 있도록 지도함
- 자가 통학을 원칙으로 하며, 점심 식사는 개별적으로 해결함

#### 3) 운영 내용

- 사업명: 장애성인 직업재활훈련 프로그램 ‘드림-Job’
- 운영 기간: 2016. 3. ~ 2016. 12. (09:30 ~ 16:00)
- 운영 대상: 익산 관내 고등학교 졸업생 중 복지카드 소지자(2012년 2월 ~ 2016년 2월 졸업)
- 모집 정원: 10명
- 교육 내용: 학력보완 기초학습, 직업기초기능교육, 직무훈련, 문화체험, 지역사회 시설 이용, 체력 단련 등

#### 4) 기대효과

- 장애성인의 성공적인 사회 통합 촉진
- 취업 및 직업재활기관 훈련생으로 연계를 통한 자립생활 기반 마련
- 평생교육에 대한 욕구 충족 및 삶의 질 향상

# MEMO

V. 부 록





## V

## 부 록

1. 특수교육지원센터 월간 업무추진 계획
2. 직업전환중심특수교육지원센터 월간 업무추진 계획
3. 보조공학기기 및 교재·교구 대여
  - 1) 교재·교구 목록
  - 2) 신청서식
4. 보조공학기기 및 검사도구 목록
  - 1) 보조공학기기 목록
  - 2) 검사도구 목록
5. 상담일지
6. 순회교육 신청서
7. 개별화교육프로그램
  - 1) 특수학급 개별화교육 계획 예시
  - 2) 전일제 통합학급 학생 개별화교육 계획 예시
8. 사업체 현장실습 내부결재 예시
9. 현장실습 파견 동의 및 서약서
10. 특수교육지원센터 차량 이용 신청서

## ■ 부록 1

### 익산특수교육지원센터 연간 업무추진 계획

구 분		업무 / 행사명	대 상	장 소
2	3주	2016 특수교육지원센터 운영계획 설명회 및 특수교육담당교원 연수	통합학급 교사 및 특수교사	익산특수교육지원센터
3	3주	통합교육지원 1주차 (학교상담)	특수학급 미설치 특수교육 대상자 배치학교	해당학교
	4주	통합교육지원 2주차 (학부모상담)	특수교육대상자 학부모	해당학교 및 특수교육지원센터
		상설모니터링	함열고등학교	함열고등학교
4	1주	학부모 프로그램(기타반) - 매주 1일 활동	특수교육대상자 학부모	특수교육지원센터
		동아리활동(중창단, 보치아, 수영) - 매주 1일 활동	특수교육대상자	특수교육지원센 전주자립생활협회(손수레) 국민생활관
	2주	학부모 집단상담	특수교육대상자 학부모	특수교육지원센터
	3주	홍보활동(거북이 마라톤)	익산 시민 외 거북이 마라톤 참가자	중앙체육공원
		찾아가는 장애이해교육 및 장애인권 교육	특수교육대상자	해당학교
	4주	학부모 집단상담	특수교육대상자 학부모	특수교육지원센터
		상설모니터단 협의회 및 상설모니터단 간담회, 상설모니터링	상설모니터단위원 오산초등학교	특수교육지원센터 오산초등학교
5	1주	학부모 프로그램(기타반) - 매주 1일 활동	특수교육대상자 학부모	특수교육지원센터
		동아리활동(중창단, 보치아, 수영) - 매주 1일 활동	특수교육대상자	특수교육지원센 전주자립생활협회(손수레) 국민생활관
	2주	학부모 집단상담	특수교육대상자 학부모	특수교육지원센터
		특수교육운영위원회	선정·배치, 재배치 대상자 등	특수교육지원센터
	4주	상설모니터단	익산옥야초등학교	익산옥야초등학교
		1박 2일 현장체험학습	특수교육대상자	미정
6	1주	학부모 프로그램(기타반) - 매주 1일 활동	특수교육대상자 학부모	특수교육지원센터





구 분		업무 / 행사명	대 상	장 소
		동아리활동(중창단, 보치아, 수영) - 매주 1일 활동	특수교육대상자	특수교육지원센터 전주자립생활협회(손수레) 국민생활관
	3주	장애인권 보호 및 장애이해 청원연수	교육지원청 직원	익산교육지원청
		상설모니터단	이리북중학교	이리북중학교
7	1주	학부모 프로그램(기타반) - 매주 1일 활동	특수교육대상자 학부모	특수교육지원센터
		동아리활동(중창단, 보치아, 수영) - 매주 1일 활동	특수교육대상자	특수교육지원센터 전주자립생활협회(손수레) 국민생활관
	2주	1차 문화체험(영화)	특수교육대상자	CGV영화관
	3주	상설모니터링	왕궁중학교	왕궁중학교
		특수교육운영위원회	선정·배치, 재배치 대상자 등	특수교육지원센터
	4주	특수교육지도사 및 사회복지무원 연수	특수교육지도사 및 사회복지무원	특수교육지원센터
8	1주	2016 여름꿈자람학교	유,초등 특수교육대상자	특수교육지원센터
		동아리활동(중창단, 보치아, 수영) - 매주 1일 활동	특수교육대상자	특수교육지원센터 전주자립생활협회(손수레) 국민생활관
	2주	가족캠프	유~고 특수교육대상자	미정
	4주	상설모니터링	함열초등학교	함열초등학교
9	1주	학부모 프로그램(기타반) - 매주 1일 활동	특수교육대상자 학부모	특수교육지원센터
		동아리활동(중창단, 보치아, 수영) - 매주 1일 활동	특수교육대상자	특수교육지원센터 전주자립생활협회(손수레) 국민생활관
	3주	특수교사연수	특수학급 담당교사	특수교육지원센터
	4주	특수교육운영위원회	선정·배치, 재배치 대상자 등	특수교육지원센터
		상설모니터링	함라초등학교	함라초등학교
10	1주	학부모 프로그램(기타반) - 매주 1일 활동	특수교육대상자 학부모	특수교육지원센터

구 분		업무 / 행사명	대 상	장 소
		동아리활동(중창단, 보치아, 수영) - 매주 1일 활동	특수교육대상자	특수교육지원센터 전주자립생활협회(손수레) 국민생활관
	3주	상설모니터링	왕궁남초등학교	왕궁남초등학교
	4주	장애학생인권교육 및 성교육	특수교육대상자 학부모 특수학급담당교사 및 통합학급 담당교사	특수교육지원센터
11	1주	학부모 프로그램(기타반) - 매주 1일 활동	특수교육대상자 학부모	특수교육지원센터
		동아리활동(중창단, 보치아, 수영) - 매주 1일 활동	특수교육대상자	특수교육지원센터 전주자립생활협회(손수레) 국민생활관
	2주	2차 문화체험(영화)	특수교육대상자	CGV영화관
		상설모니터링	이리북일초등학교	이리북일초등학교
12	1주	동아리활동(중창단, 보치아, 수영) - 매주 1일 활동	특수교육대상자	특수교육지원센터 전주자립생활협회(손수레) 국민생활관
	2주	특수교육운영위원회	선정·배치, 재배치 대상자 등	특수교육지원센터
		특수교육지도사 배치 실사	배치 희망학교	배치 희망학교
	3주	상설모니터링	이리유치원	이리유치원
1	2주	2017 겨울꿈자람학교	유, 초 특수교육대상자	익산특수교육지원센터
	5주	상설모니터링	이리고현초등학교	이리고현초등학교
		특수교육지도사 및 사회복무요원 연수	특수교육지도사 및 사회복무요원	특수교육지원센터
2	2주	상설모니터링	망성초등학교	망성초등학교

※ 상기 일정은 상황에 따라 변동될 수 있음

## ■ 부록 2

### 직업전환중심 특수교육지원센터 연간 업무추진 계획

구 분		업무 / 행사명	대 상	장 소
3	3주	학부모창업아카데미 1차 연수	유,초,중,고 학부모	
	5주	문화체험(1차)	초, 중	군산역사박물관, 진포해양공원
4	1주	1학기 진로·직업교육	초, 중, 고(익산,권역)	
		찾아가는 진로코칭프로그램 및 순회교육 실시	중, 고	순회학교
		꿈키움 진로멘토링	고	
	2주	산업체 현장견학	초	00공장
	3주	산업체 현장견학	중	00공장
		행복UP! Go~ 등산활동(1차)	초(고), 중, 고	함라산
5	3주	교사연수(1회)	특수학급 담당교사	
	4주	교사연수(2회)	특수학급 담당교사	
6	1주	직업재활기관 현장견학	유,초,중,고 학부모	대전직업능력개발원 & 무지개복지타운
		교사연수(3회)	특수학급 담당교사	
	2주	교사연수(4회)	특수학급 담당교사	
	3주	행복UP! Go~ 등산활동(2차)	초(고), 중, 고	강천산
		교사연수(5회)	특수학급 담당교사	
	4주	교사연수(6회)	특수학급 담당교사	
	5주	교사연수(7회)	특수학급 담당교사	
7	1주	문화체험(2차)	중, 고	영화관(익산)
		2017 대학진학설명회	고, 학부모	
	2주	2017 취학설명회	유, 초, 중	
	3주	특수교육지원센터 교사 연수	특수교육지원센터 전담인력	미정

구 분		업무 / 행사명	대 상	장 소
8	3주	행복UP! Go~ 등산캠프	중, 고	한라산
	4주	문화체험(3차)	초, 중	보령석탄박물관, 개화예술공원
9	1주	2학기 직업교육	초, 중, 고(익산,권역)	센터
		산업체 현장실습	고(2-3)	각 업체
	3주	학부모 직업체험교실(1회)	유,초,중,고 학부모	
	4주	학부모 직업체험교실(2회)	유,초,중,고 학부모	
10	1주	행복UP! Go~ 등산활동(3차)	초(고), 중, 고	용화산
		학부모 직업체험교실(3회)	유,초,중,고 학부모	
	2주	학부모 직업체험교실(4회)	유,초,중,고 학부모	
11	1주	행복 UP! Go~ 등산활동(모악산)	초(고), 중, 고	모악산
	2주	예그리나 콘서트	초,중,고 학생 & 학부모	
		직업훈련기관 견학	고(학생, 학부모)	전남직업능력개발원
	5주	학부모 간담회	유,초,중,고 학부모	센터
12	1주	특수교사 워크숍	특수학급 담당교사	
	2주	4차 문화체험(영화)	중, 고	영화관(익산)
1	2주	겨울꿈자람학교	중, 고	

※ 상기 일정은 상황에 따라 변동될 수 있음

## ■ 부록 3

### 보조공학기기 및 교재·교구 신청 서식

<대여 신청 서식1>

보조공학기기 및 학습기자재 대여 신청서				
① 인적사항	성명(신청교사)		주사용자	
	학교(학급)		학교주소	
	연락처	학교		
기타특이사항	장애관련			
② 장애 관련사항	주장애		부장애	
③ 신청기자재	1순위		2순위	
④ 대여기간	대여일		반납일	
⑤ 대여 및 반납방법	방법			
<div> <div>붙임    활용계획서    1부</div> <div> <div>년</div> <div>월</div> <div>일</div> </div> </div>				
<div> <div>익산교육지원청특수교육지원센터장    귀하</div> </div>				

<대여 신청 서식2>

활용계획서	
①신청사유	
②장애정도	
③활용계획	

보조공학기기 및 학습·치료 기자재 등 이용약관

제1조(목적)

보조공학기기 및 학습기자재의 대여 목적은 특수교육대상학생의 교육을 효율적으로 실시하는데 있다

제2조(의무사항)

보조공학기기 및 학습기자재를 대여 받은 교사 및 사용자는 목적을 달성하기 위해 대여기기를 효율적으로 관리하고 사용하는데 노력한다.

제3조(이용약관 제출)

보조기기 대여 후 이용약관을 2부를 작성하여 한부는 신청학교에서 보관하며 나머지 한부는 익산특수교육지원센터에 제출한다.

제4조(결정취소 및 회수조치)

다음 각 호의 사유에 해당하는 경우 결정취소 및 회수조치를 할 수 있다.

1. 기자재를 허위 또는 부정한 방법으로 대여한 경우.
2. 관리 소홀로 제품작동이 불가능한 경우
3. 기자재를 활용계획과 무관하게 사용하는 경우

신청기자재 : 1.  
2.

제5조 (대여 및 반납)

각 기자재의 특성에 따라서 합리  
은 신청학교 또는 신청인이 부담  
신청인 또는 신청학교가 반납한다

제6조 (유지보수)

기기를 분실 시 신청인 또는 신  
상함을 원칙으로 하며 기기의 부  
하는 비용은 신청인 또는 신청학

제7조 (실태 및 만족도 조사)

기자재 지원 후 관리실태 점검을  
실행히 응해야한다.

제8조 (기타)

이용약관에 명시되지 않은 사항  
기기 및 학습기자재 지원계획의  
위의 보조공

신청인 : (서명) 신청학교  
익

<대여 신청 서식4>

## 보조공학기기 인수·인계 확인증

인수·인계 일자	년 월 일	
보조공학기기명		
대여 기간		
인 수 자 (담당교사)	(서명 또는 날인)	
인 계 자 (특수교육지원센터)	(서명 또는 날인)	
학생성명		
소속(학교)	학교	학년 반
	성 명	연 락 처
담당교사		
학부모		
<p style="text-align: center;">※ 유 의 사 항 ※</p> <ul style="list-style-type: none"> <li>■ 대여기간은 대여일로부터 당해 학년말(2016년 2월 29일)까지로 한다.</li> <li>■ 본 기구를 타인에게 양도하거나 빌려주는 것을 금한다.</li> <li>■ 기구는 사용방법에 알맞게 사용하고, 용도 외의 사용을 금한다.</li> <li>■ 대여기간 중에는 담당교사 또는 학부모가 보조공학기기를 관리하고 점검한다.</li> <li>■ 기구의 고장 및 파손 시 우선 특수교육지원센터에 연락을 취하고 특수교육지원센터와 협의 후 수리를 한다. 별도의 추가 비용이 있을 경우 대여 학교 또는 학부모가 부담한다.</li> <li>■ 기구를 분실했을 경우 동일한 기구나 그에 해당하는 금액으로 변상한다.</li> </ul> <p style="text-align: center;">익산교육지원청특수교육지원센터장 귀하</p>		



## ■ 부록 4

### 보조공학기기 및 검사도구목록

#### 1) 보조공학기기 목록

순	보조공학 기기명/내용	수량	비고
1	점자정보 단말기(한소네QX)	1	
2	휴대용 독서확대기(루비 HD)	10	
3	탁상용 독서확대기(Topaz HD)	3	
4	다목적 독서확대기(Onyx HD)	4	
5	음성독서기(책마루 II)	7	
6	점자출력기 (점자라벨러BL-1000)	2	
7	다기능 조절의자	1	
8	유아용 기능성 기본의자	1	
9	후방지지워커	1	
10	구동형 워커	1	
11	소아용 탈부하 운동 치료기	1	
12	미니 트램폴린	1	
13	균형보드	1	
14	짐닉볼(55CM)	1	
15	짐닉볼(65CM)	1	
16	짐닉볼(75CM)	1	
17	짐닉볼(85CM)	1	
18	필기보조도구	1	
19	케인	3	
20	목발	3	

순	보조공학 기기명/내용	수량	비고
21	균형도구훈련 도구 I	1	
22	균형도구훈련 도구 II	1	
23	전기자극 치료기	1	
24	적외선 치료기	1	
25	집기훈련도구	1	
26	수직나사돌리기	1	
27	초음파 치료기	1	
28	상하지 연동 치료기	1	
29	신체지지 의자와 책상(SET)	1	

## 2) 검사도구 목록

번호	검 사 도 구 명	수 량	비 고
1	K-ABC 지능검사	3	
2	K-WISC-IV 지능검사	4	
3	KNISE-KIT 지능검사	4	
4	KNISE-BAAT 기초학력검사	4	
5	AEPS	1	
6	읽기 진단검사	1	
7	언어이해인지력검사	1	
8	SELSI	1	
9	기초학력검사(KISE_BEET)	5	
10	지능검사(KISE-KIT)	4	
11	유아선별검사	1	
12	이화자폐아동 행동발달 평가도구	1	
13	적응행동검사(KISE_SAB)	1	
14	아동/청소년 행동 평가 척도(부모용)	1	
15	청소년 자기행동 평가 척도	1	
16	아동기 자폐증 평정 척도	1	
17	아동용 주의력결핍 및 과잉행동장애 검사	1	
18	발달검사 DDST II	1	
19	한국 아동 인성 검사지	1	
20	아동용 주제 통각 검사	1	
21	주제 통각 검사	1	
22	벤더 도형검사	1	
23	투사 검사	1	
24	홀랜드 진로 탐색 검사 II (중학교)	1	
25	홀랜드 진로 탐색 검사 II (고등학교)	1	

번호	검 사 도 구 명	수 량	비 고
26	홀랜드 진로 발달 검사(아동용)	20	
27	홀랜드 전공 탐색 검사(성인용)	20	
28	홀랜드 적성 발달 검사(성인용)	20	
29	기초학력 기능 검사	1	
30	주의력 검사(한국 자폐증 진단검사)	1	
31	아동/청소년 행동 평가척도(K-CBCL)	5	
32	아동기 자폐증 평정 척도(CARS)	5	
33	아동용 주의력 결핍 및 과잉행동 장애검사	5	
34	사회성숙도 검사	2	
35	오세레츠키 운동능력 검사	2	
36	이화-자폐아동 행동발달 평가도구	5	
37	카우프만 아동용 개별지능검사	1	
38	BASA-MATH(수학)	2	
39	BASA-Reading(읽기)	2	
40	BASA-Written(쓰기)	2	
41	주의력검사(ADS)	1	
42	학습장애 선별검사	3set	
43	아스퍼거 증후군 진단척도	2set	
44	시지각 기능검사	2set	
45	적응행동 검사 세트	2set	
46	사회성숙도 검사 세트	3개	
47	그림지능검사(PTI)	2	
48	심리교육프로파일(교육진단검사)	2	
49	영유아 캐롤라이나 0-3세	2	
50	영유아 캐롤라이나 3-6세	2	
51	그림작업흥미검사(지적장애인용)	3	
52	퍼듀백보드	5	

## ■ 부록 5

### 상 담 일 지

접 수 일	20    년    월    일	시간	:   ~   :	상 담 자	(인)
접 수 형 식	Fax (    ),                      전화상담 (    ),                      방문상담 (    ), 특수교육지원센터 홈페이지 (    ),                      기    타 (    )				
상담의뢰자	성    명	소속기관	관계	연락처	
				전    화	
				휴대폰	
				이메일	
대상 학생	성    명	성별	생년월일	장애인 등록사항	
				유(            장애    급), 무	
상    담    내    용				조    치    사    항	
심    리    검    사					
영    역	도    구    명	검    사    일	검    사    결    과		
지능검사					
사회적응능력검사					
운동능력검사					
기타 검사					
발    달    상    황					
1) 대소변 훈련					
2) 신체발달상황					
3) 언어 및 인지발달					
4) 사회 및 정서발달					
5) 조기교육 유무					
6) 부모의 요구사항					
7) 참고사항					



## ■ 부록 7

### 1) 특수학급 및 특수학교 개별화교육계획 예시

2016학년도

# 개별화교육계획

#### ▶ 대상학생

순	소 속	학생명	담당교사	특수교사

#### ▶ 개별화교육지원팀

개별화교육지원팀 현황					
직위	성명	1학기		2학기	
		승인일자	확인	승인일자	확인

[1] 학생인적사항			
이 름		보호자명	
소 속		전화번호	본인:
			집:
			부:
			모:
학 년 반		선정배치번호	
생년월일		주소	
장애유형 정도, 특성			
개별화교육 시작시기 및 종결시기			

[2]진단평가결과 및 행동발달상황			
영 역	도 구 명	검 사 일	검 사 결 과
지능검사			
사회적응 능력검사			
기초학력검사			
기타 검사 (정서, 운동능력)			
건강상태 및 약물복용여부		발병원인 및 일자	
행동 관찰	강점		
	약점		
부모의견			
종합의견			



[3]현재수행수준		
구 분	영 역	현재수행수준
운동능력	대근육	
	소근육	
언어능력	수용언어	
	표현언어	
감각 및 지각	감 각	
	지 각	
일상생활능력	식사습관	
	신변처리	
	용모관리	
	위험관리	
	가족관계	
	또래관계	
	지역사회적응	

[4] 관련특수교육서비스 계획				
내 용		현행 학생 상태 및 지원 방법		비고
		지원기간	세부내용	
지원영역	특수교육보조인력			
	방과후 지원			
	통학비 지원			
	치료 지원			
	기타지원			
치료지원 평가내용				

(5-1) 연간 교육 계획 (특수학급)					
통합학급교사		특수학급교사		통합유형	
과목	현재 교육 수행 능력		연간교육목표		평가
국어	강점				
	약점				
수학	강점				
	약점				



(5-2) 연간 교육 계획 (통합학급)					
통합학급교사		특수학급교사		통합유형	
과목	교육과정의 수정 및 적용내용				평가
비고					

[6] 1학기 교육 계획 (국어)									
성 명				지도교사		[인]			
1 학기 교육목표									
월	주	단 원	교 육 내 용	교육방법	평 가				
					1	2	3	4	5
3									
4									
5									
6									



[6] 1학기 교육 계획 [국어]										
성 명				지도교사	[인]					
1 학기 교육목표										
월	주	단 원	교 육 내 용	교육방법	평 가					
					1	2	3	4	5	
7										
평가 기준	목표의 80%~100% 성취			5점						
	목표의 60%~80% 성취			4점						
	목표의 40%~60% 성취			3점						
	목표의 20%~40% 성취			2점						
	목표의 0%~20% 성취			1점						

[7] 1학기 종합 평가				
성 명			지도교사	[인]
과목명	교육목표	평가 결과 및 종합의견		
국어				

## 2) 전일제 통합학급 학생 개별화교육 계획 예시

### 개별화교육 계획

#### 1. 특수교육대상 학생의 인적사항 및 개별화교육시작 및 종결 시기

이 름		개별화교육지원팀	1학기
생 년 월 일	년 월 일생	팀 장(교 감)	
학 년 반	학년 반	팀 원(보 호 자)	
장애유형(등급)		팀 원(진로담당)	
선정배치번호		팀 원(일반교사)	
주 소		팀 원(특수업무)	
		팀원(관련서비스)	
교육활동 방법	<input type="checkbox"/> 시간제특수학급 <input type="checkbox"/> 전일제 특수학급 <input checked="" type="checkbox"/> 전일제통합학급(완전통합)		
1학기 개별화교육 시작 및 종결시기	1학기	2015.03.	~ 2015.08.31

#### 2. 특수교육관련서비스의 내용과 방법

	2학기
치료 지원	
방과후활동 지원	
통학비 지원	
특수교육보조인력 지원	

#### 3. 현재 학습 수행 수준

현재학습 수행수준	내 용

#### 4. 교육 목표, 교육 내용, 교육 방법, 평가 계획

영 역	1학기
교육 목표	전일제 통합학급 학생으로서 전 교육과정활동에 교육목표 · 내용 · 방법 및 평가계획의 수정 없이 적용하여 참여하고 반영함
교육 내용	
교육 방법	
평가 계획	

## ■ 부록 8 사업체 현장실습 내부결재 예시

“가고 싶은 학교 행복한 교육공동체”

### ○ ○ 고등학교

수신자 내부결재

(경유)

제목 3학년 특수교육대상학생 현장실습

- 
1. 관련: 익산교육지원청 교육지원과 1000-696(2015.05.03)  
 2. 2016학년도 고등학교 3학년 특수교육대상학생 취업지원을 위한 「장애학생 지원사업」에 참여하는 본교학생의 인턴실습을 다음과 같이 실시하고자 합니다.

목 적	직업교육의 효과를 높이고 장애학생의 졸업 후 취업을 돕기 위해 학습의 장을 취업과 연관된 지역사회의 일자리로 확대하여 실습을 통한 실제적인 경험을 얻게 하고 졸업 후 사회로의 전환을 돕는다.
프로그램	장애학생지원사업
참가학생	3학년 9반 24번 ○○○
실습장소	○○요양병원
실습업무	환자 수술 지원 및 병실청소
실습기간	▪ 월요일~금요일(주5일), 13:30~17:30(1일 4시간)
출퇴근 방법	▪ 학부모의 지원을 받아 실습장까지 개별 통근하는 것을 원칙으로 함
출석 및 수업인정	▪ 출석 및 수업으로 인정(관련:2015 00학교 학칙 00조) - 현장실습 참여 시 이수시간은 통합학급 시간표의 시간으로 대체하며 해당 교과목의 수업시수로 인정
기 타	▪ 본 프로그램은 익산교육지원청 직업전환중심 특수교육지원센터에서 주관하는 사업이며 학생의 안전을 위해 4대보험에 가입한다. ▪ 현장실습에 관련된 안전지도 및 사전교육을 사전에 실시한다. ▪ 수업기간동안 직무지도원이 학생의 실습지도를 보조한다.

- 붙임 1. 직장체험 및 인턴십 동의서 (○○○) 1부.  
 2. 개인정보 동의서 1부. 끝.

## ■ 부록 9

### 현장실습 파견 동의 및 서약서

소속	○○고등학교	학년 · 반	3학년 9반	성명	
실 습 산업체명	익산 삼성어린이집			전화	
소재지					

위 본인과 보호자 \_\_\_\_\_는(은) 현장실습 파견에 동의하며, 현장실습 중인 학생으로서 교칙을 준수하고 아래 각 사항을 성실히 이행할 것을 보호자 연서로 서약합니다.

1. 현장실습 기간 중 학생선도 규정을 성실히 준수하며, 학교의 명예를 손상시키지 않겠습니다.
2. 현장실습 기간 중 소속 회사의 사규를 성실히 준수하겠습니다.
3. 현장실습 기간 중 무단결근 및 무단퇴사는 물론, 근무지를 무단이탈 하지 않겠습니다. (무단퇴사 및 무단이탈 : 학생선도 규정에 의거 처벌함.)
4. 현장실습 기간 중 출 · 퇴근 및 기타 이동 시에 발생하는 모든 제반 사항에 대해서는 본인과 보호자가 책임지겠습니다.
5. 현장실습 기간 중 본인의 과실로 인하여 발생한 사고 및 산업체의 물적 피해에 대해서는 본인과 보호자가 책임지겠습니다.
6. 현장실습 통보를 받은 후 정당한 이유 없이 현장실습에 불응하지 않겠습니다.

본인  
 현주소 익산시 00000동 199-1  
 성 명 \_\_\_\_\_(인)

보호자  
 현주소 익산시 00000동 199-1  
 관 계 \_\_\_\_\_  
 성 명 \_\_\_\_\_(인)

○○ 고 등 학 교 장 귀 하



## 부록 10

### 특수교육지원센터 차량 이용 신청서

학교명			
이용 학생 수		휠체어 사용 학생 수	-
인솔교사명		인솔교사 연락처	
이용 목적			
목 적 지			
이용 일자		이용 시간	
승차 장소		하차 장소	

위와 같이 배차신청을 하오니 승인하여 주시기 바랍니다.

2016년    월    일

익산교육지원청교육장 귀하

■ memo