

차 례

실력과 바른 인성을 키우는 임실교육

2024 특수교육 및 특수교육지원센터 운영계획

2024. 2.

I. 임실특수교육의 기저

| | |
|-----------------------|---|
| 1. 전북교육 기본방향 | 1 |
| 2. 임실교육 기본방향 | 2 |
| 3. 전북 특수교육 운영방향 | 3 |
| 4. 임실 특수교육 운영방향 | 4 |

II. 임실특수교육 현황 및 운영

| | |
|--------------------------|---|
| 1. 특수학급 설치교 현황 | 5 |
| 2. 특수학급 미설치교 현황 | 6 |
| 3. 특수교사 및 지원 인력 현황 | 6 |
| 4. 특수교육지원센터 현황 | 7 |
| 5. 2023학년도 주요 운영성과 | 9 |

III. 임실특수교육지원센터 세부 운영계획

| | |
|--------------------------|----|
| 1. 2024학년도 주요 추진과제 | 11 |
| 2. 특수교육 운영 지원 | 12 |
| 3. 모두를 위한 통합교육 내실화 | 15 |
| 4. 개별 맞춤형 특수교육 확대 | 20 |
| 5. 특수교육 지원서비스 강화 | 24 |

| | |
|-----------------------------------|----|
| 부록1. 2024학년도 특수교육지원센터 일정 안내 | 29 |
|-----------------------------------|----|

| | |
|------------------------------|----|
| 부록2. 특수학급 운영 관련 자체 점검표 | 30 |
|------------------------------|----|

| | |
|------------------------------|----|
| 부록3. 통합학급 운영 관련 자체 점검표 | 32 |
|------------------------------|----|

1 전북교육 기본방향

더불어 행복한 세상을 만들어가는

I. 임실특수교육의 기저

- 전북교육 기본방향
- 임실교육 기본방향
- 전북 특수교육 운영방향
- 임실 특수교육 운영방향

실력과 바른 인성을 키우는 전북교육



2 임실교육 기본방향

① 교육비전

실력과 바른 인성을
키우는 임실교육

② 교육지표



③ 6대 정책



3 전북 특수교육 비전 · 목표 및 추진과제

비전

모두가 존중받는 학생 중심 특수교육

목표

학생 개별 맞춤형
특수교육 확대

모두를 위한
통합교육 지원 강화

미래를 준비하는
진로 직업교육 활성화

추진과제

1

학생중심
특수교육
전달체계
내실화

- 장애평가 교육 지원 확대
- 특수교육지원센터 운영 강화
- 특수학교(급) 설치 확대 및 여건 개선
- 특수교육 교원 역량 강화

2

모두를 위한
통합교육
지원 강화

- 협력 기반 통합교육 여건 조성
- 일반 학교 통합교육 역량 강화
- 일상적 장애 공감 문화 정착
- 장애학생 인권 강화

3

개별 맞춤형
특수교육 확대

- 에듀테크 활용 맞춤형 교육과정 운영
- 장애 유형·정도에 따른 교육지원 확대

4

지역사회 연계
진로직업교육
활성화

- 지역사회 기반 진로·직업교육 지원
- 특수교육대상 학생 현장실습 활성화
- 관계부처 연계 취업 지원 확대

4 임실특수교육 비전 · 목표 및 추진과제

비전 더불어 행복한 세상을 만들어가는 학생 중심 교육과정 지원

- 목표**
- ▶ 교육과정 역량강화 지원을 통한 특수교육 전문성 확대
 - ▶ 소통과 협력을 통한 장애 인식개선 및 통합교육 강화
 - ▶ 장애 유형·정도 및 학생 요구에 따른 맞춤형 교육지원 확대



추진과제

- 1 특수교육 운영 지원
- 2 모두를 위한 통합교육 내실화
- 3 개별 맞춤형 특수교육 확대
- 4 특수교육지원서비스 강화

더불어 행복한 세상을 만들어가는

Ⅱ. 임실특수교육 현황 및 운영

- 특수교육대상학생 배치교 현황
- 특수교사 및 지원 인력 현황
- 특수교육지원센터 현황
- 2023학년도 주요 운영성과

1 특수학급 설치교 특수학급 배치 현황

[기준일 2024. 3. 1.]

| 구분 | 학교명 | 학생수(여) | 장애영역 | 특수교육지도사 | 사회복무요원 | 비고 |
|----|-------|--------|------------------------------------|---------|--------|----|
| 유 | 임실동지유 | 1 | 발달지체(1) | | | |
| 소계 | 1유 | 1 | | | | |
| 초 | 갈담초 | 1 | 지적장애(1) | | | |
| | 관촌초 | 6(4) | 발달지체(1), 언어장애(1), 지적장애(3), 지체장애(1) | | | |
| | 성수초 | 2 | 자폐성장애(1), 지적장애(1) | 1 | 1 | |
| | 오수초 | 2 | 자폐성장애(1), 지적장애(1) | 1 | | |
| | 신평초 | 2(1) | 지적장애(2) | | | |
| | 임실초 | 1(1) | 지적장애(1) | | | |
| | 임실기림초 | 2(1) | 지적장애(2) | | | |
| 소계 | 7교 | 16(7) | | 2 | 1 | |
| 중 | 관촌중 | 2(1) | 청각장애(1), 지적장애(1) | | | |
| | 성수중 | 1 | 지적장애(1) | | | |
| | 임실동중 | 7(1) | 지적장애(5), 지적지체(1), 의사소통장애(1) | 1 | | |
| 소계 | 3교 | 10(2) | | 1 | 0 | |
| 고 | 오수고 | 4(1) | 지적장애(4) | | | |
| | 치즈과학고 | 1(1) | 지적장애(1) | | | |
| 소계 | 2교 | 5(2) | | 0 | 0 | |
| 계 | 12교 | 32(11) | | 3 | 1 | |

2 특수학급 설치교 일반학급 배치 현황

[기준일 2024. 3. 1.]

| 구분 | 학교명 | 학생수(여) | 장애영역 | 특수교육지도사 | 사회복무요원 | 비고 |
|----|------|--------|---------|---------|--------|----|
| 초 | 임실초 | 1(1) | 지적장애(1) | | | |
| 소계 | 1교 | 1(1) | | | | |
| 중 | 성수중 | 1 | 지적장애(1) | | | |
| | 임실동중 | 1 | 지적장애(1) | 1 | | |
| 소계 | 2교 | 2 | | | | |
| 계 | 3교 | 3(1) | | 1 | 0 | |

3 특수학급 미설치교 배치 현황

[기준일 2024. 3. 1.]

| 구분 | 학교명 | 학생수(여) | 장애영역 | 특수교육지도사 | 사회복무요원 | 비고 |
|----|---------|--------|-----------|---------|--------|----|
| 유 | 갈담초 병설유 | 1 | 발달지체(1) | | | |
| | 삼계초 병설유 | 2 | 발달지체(2) | | | |
| | 신평초 병설유 | 1 | 발달지체(1) | | | |
| 소계 | 3원 | 4 | | | | |
| 초 | 삼계초 | 1(1) | 자폐성장애(1) | | | |
| 소계 | 1교 | 1(1) | | | | |
| 중 | 지사중 | 1 | 정서행동장애(1) | | | |
| 소계 | 1교 | 1 | | | | |
| 계 | 5(원)교 | 6(1) | | 0 | 0 | |

4 특수교사 현황

[기준일 2024. 3. 1. /단위: 명]

| 순 | 학교급 | 일반학교 | 특수교육지원센터 | 계 |
|---|------|------|----------|----|
| 1 | 유치원 | 1 | 1 | 2 |
| 2 | 초등학교 | 7 | 1 | 8 |
| 3 | 중학교 | 3 | 2 | 5 |
| 4 | 고등학교 | 2 | · | 2 |
| 계 | | 13 | 4 | 17 |

5 특수교육지도사 및 기타 인력 현황

[기준일 2024. 3. 1.]

| 학교급 | 유 | 초 | 중 | 합계(명) |
|------------------|---------------------|-------|--------|-------|
| 특수교육지도사 | 오수초병설유 1 | 성수초 1 | 임실동중 1 | 3 |
| 특수교육보도미 및 사회복무요원 | 임실동지유 1 오수초병설유 1 | 성수초 1 | | 3 |

6 특수교육지원센터 현황

[기준일 2024. 3. 1.]

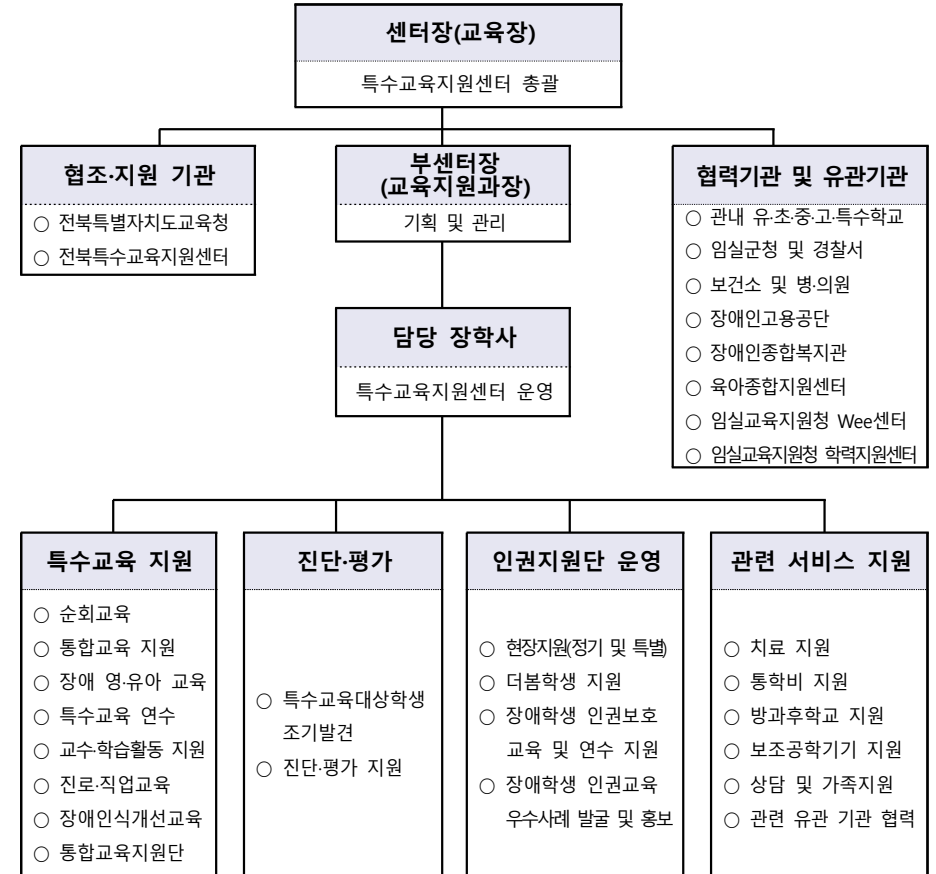
가. 인력 현황

| 센터장 (교육장) | 부센터장 (교육지원과장) | 장학사 | 특수교사 | | | 특수교육운영강사 (교육공무직) | 특수행정실무사 |
|--------------|------------------|-----|------|----|----|---------------------|---------|
| | | | 유아 | 초등 | 중등 | | |
| 1 | 1 | 1 | 1 | 1 | 2 | 1 | 1 |

나. 시설 현황

| 실명 | 수 | 면적 | 층 | 비고 |
|-----------|---|------|---|----------------------------|
| 사무실 | 1 | 47㎡ | 2 | |
| 자료실 및 탕비실 | 1 | 16㎡ | 2 | |
| 직업체험실 | 1 | 61㎡ | 2 | 바리스타체험, 제과제빵, 요리 및 각종 실습 등 |
| 세미나실 | 1 | 33㎡ | 2 | 교사, 학생, 학부모 교육 및 각종 회의 등 |
| 영·유아실 | 1 | 26㎡ | 2 | |
| 언어치료실 | 1 | 22㎡ | 2 | |
| 진단평가실 | 2 | 20㎡ | 2 | |
| 임산부휴게실 | 1 | 9㎡ | 2 | |
| 로비 및 활동공간 | 1 | 102㎡ | 2 | |
| 시청각실 | 1 | 154㎡ | 3 | 교사, 학생, 학부모 교육 및 문화 예술 활동 |

7 특수교육지원센터 관리·운영 체계



8 2023학년도 주요 운영성과

| 과제 1. 특수교육과정 운영 | |
|------------------|---|
| 추진사항 | 운영성과 |
| 장애 영·유아 지원 | ○ 특수교육대상 영·유아 관련 홍보 ● 영유아 선정배치 절차 및 교육 지원 내용, 양육 관련 정보 등 |
| 문화·예술·체육 프로그램 운영 | ○ 특수교육대상학생 문화·예술·체육 활동 운영지원 ● 레진아트 프로그램 / 초등 2회기, 중등 2회기 ● 뉴스포츠(티볼), 미니게임 프로그램 / 초등 7회기, 중등 5회기 ● 초, 중 학교급별 e-페스티벌 / 초등 20명, 중등 8명 |
| 진로·직업 프로그램 운영 | ○ 학교급별 진로직업 프로그램 운영 ● 4-11월, 제과·제빵, 바리스타훈련 / 초등: 16회기, 중등 20회기 |
| 방학 중 프로그램 운영 | ○ 방학 중 교육 활동 지원 ● 8월, 원예체험, 비누와 방향제 만들기 활동 / 초·중등 2일 ● 8월, 가족공예 활동 / 초·중등 학부모 2일 |
| 과제 2. 통합교육 지원 강화 | |
| 추진사항 | 운영성과 |
| 순회교육 | ○ 특수학급 미설치교 순회교육 운영 ● 유 4원 5명, 초 2교 2명, 중 1교 1명 주 2회 실시 ● 고 1교 1명 학습꾸러미 지원 |
| 특수교육관련 연수지원 | ○ 장애학생 행동중재 지원 학습공동체 운영 ● 5-9월, 문제행동 중재 도서 독서나눔, 연수 및 토의(강사초청) / 5회기 ○ 특수교육 담당인력 연수 ● 7월, 10월, 특수교사와 함께 배우고 성장하는 역량 강화 연수 / 2회기 ○ 특수교육지원센터 담당 인력 연수 ● 3월, 11월, 특수교육대상학생 체험처 발굴 및 업무추진 역량 강화 연수 / 2회기 |
| 장애인식 개선교육 | ○ 특수학급 미설치교 대상 찾아가는 장애인식 교육 실시 ● 4-10월, 장애이해교육 및 다양성 수용 교육 / 유 1원, 초 4교, 중 4교 ○ 청원 대상 장애인식 개선 교육 ● 10월, 직장 내 장애인식개선교육 / 임실교육지원청 전직원 |

| 과제 3. 특수교육 지원체제 구축 | |
|------------------------|--|
| 추진사항 | 운영성과 |
| 진단·평가실시 | ○ 특수교육대상학생 신청 학생 대상 진단·평가 실시 ● 3-12월, 특수교육대상학생 선정 의뢰 학생 13명 |
| 장애 학생 인권지원단 | ○ 장애 학생 인권지원단 정기 모니터링 ● 연중, 특수교육대상학생 재학교(원) 월 1회 이상 지원 ○ 장애 학생 인권지원단 특별지원 ● 연중, 특별지원 요청 학교 / 1교 |
| 특수교육대상학생 성교육 강화 | ○ 특수교육대상학생 학교급별 성교육 프로그램 운영 ● 4-11월, 학교급별 맞춤형 성교육 / 초·중등 8시간 |
| 과제 4. 특수교육 지원서비스 제공 강화 | |
| 추진사항 | 운영성과 |
| 가족지원 프로그램 | ○ 학부모 동아리 “폴로리스트 교육 수료반” 활동 지원 ● 6-7월, 원예를 통한 심리 안정 및 자존감 회복 프로그램 운영 / 초·중등 5회기 ○ 특수교육대상학생 가족사진 촬영 지원 ● 9-10월, 특수교육대상학생 가족사진 촬영 / 2가족 |
| 보조공학기기 지원 | ○ 특수교육대상학생 교수·학습용 보조공학기기 지원 ● 3월, 특수교육대상학생 학부모 및 학급 대상 수요조사 ● 1-12월, 교수·학습용 보조기기 구입 및 대여 |

더불어 행복한 세상을 만들어가는

Ⅲ. 임실특수교육지원센터 세부운영계획

- 특수교육 운영 지원
- 모두를 위한 통합교육 내실화
- 개별 맞춤형 특수교육 확대
- 특수교육 지원서비스 강화

2024학년도 임실특수교육 주요 추진 과제

| 추진과제 | 사업명 |
|--------------------|---------------------------|
| 1. 특수교육 운영 지원 | 1-1. 장애 영·유아 교육지원 |
| | 1-2. 특수교육대상학생 순회교육 |
| | 1-3. 특수교육 역량강화 |
| 2. 모두를 위한 통합교육 내실화 | 2-1. 통합교육지원단 운영 |
| | 2-2. 장애학생 인권지원단 운영 |
| | 2-3. 장애인식 개선교육 |
| | 2-4. 특수교육대상학생 성교육 강화 |
| | 2-5. 방학 중 프로그램 |
| 3. 개별 맞춤형 특수교육 확대 | 3-1. 특수교육대상학생 진단·평가 체계 구축 |
| | 3-2. 특수학급 운영 자체점검 및 컨설팅 |
| | 3-3. 문화·예술·체육 활동 지원 |
| | 3-4. 진로·직업교육 강화 |
| 4. 특수교육 지원서비스 강화 | 4-1. 치료지원 |
| | 4-2. 통학비지원 |
| | 4-3. 방과후학교 운영비 지원 |
| | 4-4. 보조공학기기 및 교재교구 대여 지원 |
| | 4-5. 가족지원 프로그램 운영 |

추진과제 1. 특수교육 운영 지원

1-1 장애 영·유아 지원

목적

- 특수교육대상 영·유아 조기발견 및 교육을 통한 2차 장애 예방
- 유치원 과정 의무교육 지원 내실화로 특수교육대상 유아 교육력 향상
- 특수교육대상 영·유아 가족지원을 통한 양육의 어려움 감소

추진 방법

- 관내 장애 영·유아 현황 실태 파악 및 조기발견 노력
- 특수교육대상자로 선정된 영·유아 대상 특수교육 및 관련서비스 지원
- 전환기 유아 및 학부모 적응 지원
- 특수교육지원센터 홍보를 통한 정보 제공

세부추진계획

| 추진사항 | 내용 | 대상 | 시기 | 예산 (천원) |
|---------------------------------|---|---------------------|----|------------|
| 특수교육대상 영·유아 조기 발견 및 정보관리 | · 진단평가 및 정보관리 · 홍보자료 제작·배포 | 유치원, 어린이집 기관 등 | 연중 | 1,500 |
| 특수교육대상 영·유아 교육 및 관련서비스 지원 | · 영·유아 배치 기관 통합교육 지원 · 보호자 상담 및 연수 실시 · 전환기 유아 및 학부모 상담 | 장애 영·유아 학부모 기관 등 | 연중 | |

기대효과

- 조기 지원을 통해 2차 장애 발생 예방
- 교육 기회 제공을 통한 양육의 어려움 해소 및 가족 역량 강화
- 장애인식 개선 및 통합교육 지원 강화

1-2 순회교육

목적

- 특수교육대상학생의 장애유형·정도에 적합한 교육 제공을 통한 학습권 보장
- 특수교육대상학생의 교육적 요구에 따른 찾아가는 교육 서비스 실현

추진 방법

- 재택·시설 순회 교육 및 특수학급 미설치교(원) 지원
- 순회 교육 신청 후 특수교육운영위원회 심의를 거쳐 지원계획 수립
- 교육지원 및 평가 결과 안내

세부추진계획

| 추진사항 | 내용 | 대상 | 시기 | 예산 (천원) |
|------|--|-------------------------------|-------|------------|
| 순회교육 | · 순회교육희망 학생 신청 안내 · 특수교육운영위원회 심의 · 순회교육지원계획 수립 · 순회교육 실시 및 평가 | 유·초·중·고 순회교육대상 학생배치교(원) | 3-12월 | 16,200 |

기대효과

- 특수교육대상학생 학습권 보장을 통한 교육 수혜율 제고
- 개별화된 교육과정 제공을 통한 교육지원의 질 향상

1-3 특수교육 역량 강화

목적

- 특수교육 담당 인력의 전문지식 습득 및 역할 강조
- 디지털 역량 강화 연수를 통한 미래교육 준비
- 담당 인력 전문성 신장을 통한 특수교육대상학생 지원 강화

추진 방법

- 학교 현장의 요구를 반영한 수요자 중심의 연수 실시
- 특수교사 전문적 학습공동체 조직 및 운영 활성화
- 전문가를 통한 디지털 역량 강화

세부추진계획

| 추진사항 | 내용 | 대상 | 시기 | 예산 (천원) |
|---------------------|---|-------------------------------|-------|------------|
| 통합학급 담당교사 연수 | · 개별화교육계획 구성과 활용 · 통합학급 운영 및 교사의 역할 | 유·초·중·고 순회교육대상 학생배치교(원) | 4월 | 568 |
| 특수학급 담당교사 연수 | · 특수학급 교육과정 운영 역량 강화 · 전문적 학습공동체 구성 현장 중심 연구 활동 진행 · 특수교사 디지털 역량 강화 연수 | 특수교사 | 4-11월 | 700 |
| 특수교육지원센터 담당인력 연수 | 특수교육지원센터 직무 연관성 주제 장애학생 기능 경진대회 참관 타지역 우수사례 선진지 시찰 등 | 특수교육지원 센터 담당인력 | 4-12월 | 600 |

기대효과

- 수요자 중심 내용 및 주제 선정을 통한 담당 인력 전문성 신장
- 업무담당자 전문성 함양 및 업무 동기 촉진

추진과제 2. 모두를 위한 통합교육 내실화

2-1 통합교육지원단 운영

목적

- 통합학급 배치 특수교육대상학생의 개별화교육 지원
- 개별화교육계획을 통한 학습 지도로 기초학력 지원
- 통합학급 담당교사의 특수교육 역량 강화를 통한 통합교육 성과 제고

추진 방법

- 특수교육대상학생에게 적합한 교육과정 운영을 위하여 컨설팅 및 자료 지원
- 특수학급 미설치교 대상 특수교육지원센터 담당자가 찾아가는 지원

세부추진계획

| 추진사항 | 내용 | 대상 | 시기 | 예산 (천원) |
|-----------------------|---|------------------|-------|-------------|
| 통합교육지원단 구성 | · 통합교육지원단 운영계획에 따른 지원단 구성 | 센터교사, 관내 교사 등 | 3월 | 특교금 교부예정 |
| 통합교육지원단 안내 및 운영 | · 통합교육지원단 운영 안내 · 신청 학급에 대하여 적절한 지원 제공 | 통합학급 교사 중 신청자 | 3-12월 | |
| 통합학급 담임교사 역량 강화 연수 | · 개별화교육계획 수립 등 현장에서 필요한 연수 실시 | 통합학급 교사 중 신청자 | 3월 | |

기대효과

- 학생 개별수준에 맞는 개별화 교육을 통한 기초학력 지원
- 통합학급 담당 교원의 전문성 신장을 통한 장애학생 지원 강화 및 인식 제고

2-2 장애학생인권지원단 운영

목적

- 장애 학생 인권 보호 및 침해를 예방하여 장애 학생의 행복한 학교 교육 실현
- 적극적인 예방 활동을 통한 장애 학생 인권 보호 및 지원 활성화

추진 방법

- 최소 월 1교(원) 정기 현장지원을 원칙으로 추진하며 필요에 따라 수시 지원
- 사안 발생시 유관기관과 긴밀한 협력을 통하여 장애학생 피해 최소화 추진
- 더봄학생 관리를 통한 장애 학생 인권 침해 예방

세부추진계획

| 추진사항 | 내용 | 대상 | 시기 | 예산 (천원) |
|--------------|---|----------------------------|-------|-------------|
| 장애학생인권지원단 구성 | · 운영 계획에 따른 내·외부 위원 위촉 · 지역사회 유관기관 협력 강화 | 특수교사, 경찰, 상담사 등 | 3월 | 특교금 교부예정 |
| 장애학생인권지원단 운영 | · 정기 현장지원(월 1회 이상) 실시 · 필요에 따라 특별 지원 및 학생 보호 제공 · 인권지원단 협의회 개최 · 인권보호 우수사례 발굴 및 홍보 | 특수교육대상 학생 재학 유·초·중·고 | 연중 | |
| 더봄학생 지원 | · 더봄학생 현황 파악 및 지원방안 모색 · 더봄학생 지원 프로그램 운영 | 더봄선정학생 | 4-12월 | |

기대효과

- 장애학생인권지원단 정기현장 지원 및 특별 지원을 통한 장애학생 인권보호
- 지역의 유관기관 협력을 통한 상시 관리 및 지원체제 구축

2-3 장애인식 개선교육

목적

- 일반학교 배치 특수교육대상학생 지원을 통한 통합교육 강화
- 학교 현장의 장애인식 개선을 통한 편견 해소 및 통합교육 분위기 확산

추진 방법

- 특수학급 미설치교 지원을 위한 '찾아가는 장애인식개선교육 프로그램' 운영
- 통합교육 활성화를 위한 통합학급 담당교사 연수 실시
- 사회적 장애인식 개선을 위한 직장 내 장애인식 개선교육 실시
- 장애인식 개선 자료 및 교육 콘텐츠 홈페이지 탑재 등

세부추진계획

| 추진사항 | 내용 | 대상 | 시기 | 예산 (천원) |
|----------------------|---|------------------------|-------|------------|
| 찾아가는 장애인식 개선교육 실시 | · 특수학급 미설치교 중 희망교 대상 운영 · 학교급을 고려한 교육 내용 구성 및 지원 | 특수학급 미설치교(원) | 3-12월 | 1,650 |
| 청직원 장애인식개선 연수 | · 장애인 민원인 대응 주제 구성 및 진행 · 통합교육 역량강화를 위한 장애인식개선 | 교육지원청 및 직속기관 교직원 | 4월 | 234 |
| 장애인식개선 홍보 | · 장애인식개선 교육자료 및 콘텐츠 탑재 | 교직원 및 학생, 학부모, 기관 | 연중 | |

기대효과

- 더불어 사는 학교 분위기 조성으로 통합교육 환경 조성
- 사회적 약자에 대한 인식 제고 및 인권 우호적 분위기 조성

2-4 특수교육대상학생 성교육 강화

목적

- 체계적이고 내실있는 성교육을 통해 건강한 성 가치관 형성
- 특수교육대상학생의 올바른 성 지식 확립 및 자기보호 역량 강화

추진 방법

- 연속적이고 체계적인 교육이 이루어질 수 있도록 교육과정 구성
- 지역사회 전문기관과 정보교류 및 유기적 협조체제 구축
- 실제적 지식을 통한 자기결정능력 신장 유도

세부추진계획

| 추진사항 | 내용 | 대상 | 시기 | 예산 (천원) |
|------------------------|--|-------------------|-------|-------------|
| 특수교육대상학생 성교육프로그램 운영 | <ul style="list-style-type: none"> · 학교급별 집합 성교육 실시 - 학기별 2회/연 4회 · 성교육 프로그램 운영 후 평가 및 피드백 · 특별지원 필요 학생 산별 및 프로그램 제공 | 초·중·고 특수교육대상학생 | 4-11월 | 특교금 교부예정 |

기대효과

- 성교육을 통한 특수교육대상학생의 성적 자기결정력 향상
- 교육을 통한 성범죄 예방 및 바람직한 의식 함양으로 안전사고 예방 기여

2-5 방학 중 프로그램 운영

목적

- 방학중 교육활동 지원을 통한 특수교육대상학생의 특기 신장 및 사교육비 경감
- 특수교육대상 학부모 지원을 통해 부모의 자기효능감 도모

추진 방법

- 장애 정도 및 특성을 고려한 프로그램 개발
- 건강한 여가문화 개발 및 스트레스 해소를 위한 프로그램 운영

세부추진계획

| 추진사항 | 내용 | 대상 | 시기 | 예산 (천원) |
|------------|--|--------------------|----------|------------|
| 방학 프로그램 운영 | <ul style="list-style-type: none"> · 학교급별 방학 중 교육 활동 지원 · 여가문화 개발 및 스트레스 해소 · 학부모 지원 프로그램 별도 운영 | 특수교육대상 학생 및 학부모 | 1월 8월 | 2,235 |

기대효과

- 다양한 활동에 대한 관심 유발과, 공동 활동을 통한 사회 적응능력 향상
- 특수교육대상학생의 특기 신장 및 사교육비 경감

추진과제 3. 개별 맞춤형 특수교육 확대

3-1 특수교육대상학생 진단·평가 체계 구축 및 운영

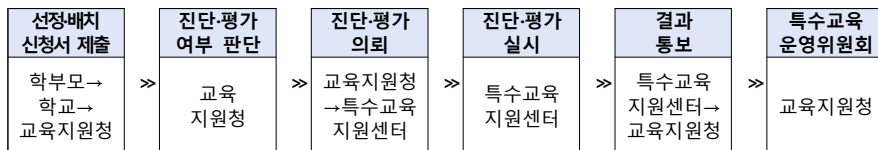
- 목적**
- 특수교육대상학생 조기발견 및 진단·평가체계 구축을 통한 교육기회 확대
 - 특수교육대상학생 학교배치, 지원서비스의 내용과 범위 결정으로 개별학생의 학습권 보장

- 추진 방법**
- 연 4회 정기 일정에 의거 추진하며 필요에 따라 수시로 실시
 - 진단·평가 내용 중 의료적 진단이 필요한 경우(시력, 청력 등) 병원 의뢰

세부추진계획

| 추진사항 | 내용 | 대상 | 시기 | 예산 (천원) | | | | | | | | | | | | | | | |
|-----------------|--|-------------------------|-------|------------|-----|---|---------|----------|---|------|---------|---|------|---------|---|------|-------------------|----|--|
| 진단·평가 팀 구성 | · 진단평가 팀 구성 운영 <table border="1"> <tr> <th>직 위</th> <th>인원</th> <th>영 역</th> </tr> <tr> <td>장학사</td> <td>1</td> <td>진단평가 총괄</td> </tr> <tr> <td>유치원 특수교사</td> <td>1</td> <td>교육진단</td> </tr> <tr> <td>초등 특수교사</td> <td>2</td> <td>교육진단</td> </tr> <tr> <td>중등 특수교사</td> <td>2</td> <td>교육진단</td> </tr> </table> | 직 위 | 인원 | 영 역 | 장학사 | 1 | 진단평가 총괄 | 유치원 특수교사 | 1 | 교육진단 | 초등 특수교사 | 2 | 교육진단 | 중등 특수교사 | 2 | 교육진단 | 임실특수교육 지원센터 인력 | 3월 | |
| 직 위 | 인원 | 영 역 | | | | | | | | | | | | | | | | | |
| 장학사 | 1 | 진단평가 총괄 | | | | | | | | | | | | | | | | | |
| 유치원 특수교사 | 1 | 교육진단 | | | | | | | | | | | | | | | | | |
| 초등 특수교사 | 2 | 교육진단 | | | | | | | | | | | | | | | | | |
| 중등 특수교사 | 2 | 교육진단 | | | | | | | | | | | | | | | | | |
| 진단·평가 실시 | · 진단·평가 의뢰 → 진단·평가 실시 → 진단·평가 팀 회의(평가 결과 해석 및 교육지원 내용 결정) → 결과보고서 작성 | 영·유·초·중 진단평가 의뢰학생 | 3-12월 | 1,100 | | | | | | | | | | | | | | | |
| 진단·평가팀 자체 연수 | · 진단·평가 검사 결과 도출 및 검사 결과와 교육지원 내용에 대한 해석 방법 등 | 진단·평가팀 | 4월 | | | | | | | | | | | | | | | | |

- 진단평가 실시 절차



- 기대효과**
- 특수교육대상학생 조기발견 등 관련 서비스 지원을 통한 교육의 질 향상
 - 팀 협력을 통한 진단과 평가를 통하여 교육적 지원 방향 결정
 - 팀 자체 연수를 통한 진단·평가 역량 강화

3-2 특수학급 운영 자체 점검 및 컨설팅 운영

- 목적**
- 현장 중심의 컨설팅을 통한 특수학급 교육과정 편성·운영 지원 강화
 - 교육활동 실행력 향상을 위한 교육 공동체간 협의 및 지원 문화 조성

- 추진 방법**
- 학기별 1회 이상 자체 점검 항목 점검 및 작성을 통한 컨설팅 운영

세부추진계획

| 추진사항 | 내용 | 대상 | 시기 | 예산 (천원) |
|-----------------------|--|---------------|-----------------|------------|
| 특수학급 자체점검 및 컨설팅 | · 특수교육 교육과정 운영 · 개별화교육계획 및 지원팀 구성여부 · 특수교육대상학생에 대한 특수교육지도사 지원 계획 · 감염병 예방관리 및 안전 ※ 부록: 특수학급 운영 관련 자체 점검 목표표 활용 | 유·초·중 특수학급 | 4~6월, 9~ 10월 | |
| 통합학급 자체점검 및 컨설팅 | · 개별화교육계획 및 지원팀 구성여부 · 특수교육대상학생에 대한 특수교육지도사 지원 계획 · 감염병 예방관리 및 안전 ※ 부록: 통합학급 운영 관련 자체 점검 목표표 활용 | 유·초·중 통합학급 | 4~6월, 9~ 10월 | |

- 기대효과**
- 현장 중심의 컨설팅을 통한 내실있는 특수교육 운영 지원
 - 자체 점검을 통한 주도적인 교육과정 운영 역량 강화

3-3 문화·예술·체육 프로그램 운영

목적

- 문화·예술·체육 교육을 통한 학생의 소질과 재능을 살리는 교육 실현
- 특수교육대상학생의 문화 감수성 증진 도모
- 문화·예술·체육의 다양한 체험 기회 제공

추진 방법

- 창의적 자기표현 능력 개발을 위한 프로그램 운영
- 건강한 여가문화 개발 및 스트레스 해소를 위한 프로그램 운영
- 신체 및 정신건강 증진을 위한 다목적실 활용 체육 프로그램 운영

세부추진계획

| 추진사항 | 내용 | 대상 | 시기 | 예산 (천원) |
|-----------|--|--------------|-----------------|------------|
| 문화·예술프로그램 | · 다양한 문화·예술 체험 활동을 통한 · 문화적 감수성 함양 및 스트레스 해소 · 여가생활영역 및 창의성과 소질 개발 기회 제공 · 1인 1예술활동 지원 | 특수교육 대상학생 | 4-11월 (연 4회) | 5,780 |
| 체육프로그램 | · 학교급별 장애 특성에 적합한 활동 · 지원을 통하여 소질과 재능 개발 · 지역사회 및 다목적실을 활용한 학생중심 체육프로그램 운영 · e-sports 활성화 등 시대를 반영한 다양한 프로그램 운영 · 1인 1스포츠 지원 | 특수교육 대상학생 | 4-11월 | |

기대효과

- 장애 특성에 적합한 문화·예술·체육 활동의 활성화
- 다양한 체험 기회 제공을 통하여 특수교육대상학생의 소질과 재능 실현

3-4 진로·직업교육 강화

목적

- 직업활동에 필요한 기본적인 직업 태도 및 능력 배양
- 지역사회 구성원으로서 능력을 갖추고 미래에 독립적인 생활을 할 수 있도록 지원

추진 방법

- 특수교육대상학생이 실제적인 환경에서 수행할 수 있는 환경 구성
- 자신의 흥미, 적성, 능력을 찾고 다양한 직업 세계 및 진로에 대하여 폭넓은
탐색과 경험을 할 수 있도록 프로그램 운영
- 미래의 지역사회 구성원으로서 필요한 지식과 태도 교육

세부추진계획

| 추진사항 | 내용 | 대상 | 시기 | 예산 (천원) |
|----------|---------------------------------------|----------------|------------------|------------|
| 진로직업프로그램 | · 일과 직업에 대한 이해 · 자신의 흥미, 적성, 능력 찾기 | 초등특수교육 대상학생 | 4-11월 (연 18회) | 11,000 |
| | · 직업탐색 및 실습능력 향상 도모 | 중등특수교육 대상학생 | 4-11월 (연 14회) | |

기대효과

- 다양한 활동을 통해 특수교육대상학생의 적성 및 흥미 발견
- 직무에 대한 이해도 증가 및 적응능력 향상
- 미래의 지역사회 구성원으로서 필요한 지식과 태도 함양

추진과제 4. 특수교육 지원서비스 강화

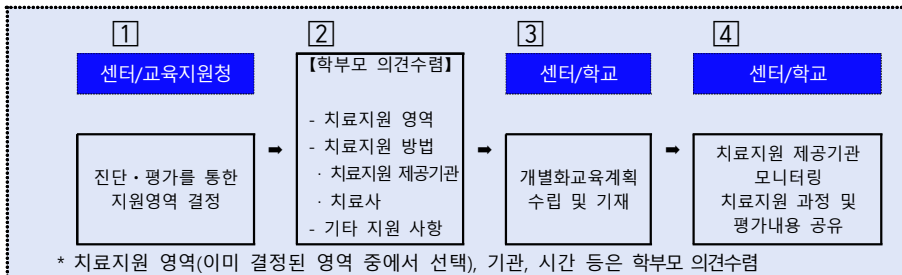
4-1 치료지원

목적

- 특수교육대상학생에 대한 특수교육 활동 및 통합교육 지원
- 특수교육대상학생 생활 적응 능력 향상 및 2차 장애 예방

세부 내용

- 지원대상: 특수교육대상학생(취학유예자는 지원 불가)
- 치료지원 영역 및 내용
 - 물리치료, 작업치료, 언어치료, 청능훈련, 보행훈련, 기타 관련서비스 (심리운동, 음악치료, 미술치료, 감각통합)
 - 의사의 처방없이 이루어지는 물리치료, 작업치료 지원 불가
 - 보건복지부 발달재활서비스와 동일 영역인 경우 지원 불가
 - 특수교육지원센터에서 제시한 교육지원 영역 안에서 개별화교육지원팀이 학부모 의견 반영, 치료지원의 내용과 방법 결정
- 지원방법
 - 유관기관을 활용한 치료지원(월 17만원 이내 실비 지원, 초과 시 수익자가 부담)
 - 방과후학교 치료지원 관련 프로그램 활용
- 치료지원 제공 절차



| 지원명 | 지원내용 | 비고 |
|------|---|----|
| 치료지원 | - 치료지원 전자카드(월 최대 17만원 지원) * 보건복지부의 발달재활서비스와 동일한 치료영역 중복 지원 불가 - 특수교육지원센터에서 제시한 교육지원영역 안에서 개별화교육지원팀이 치료지원의 내용과 방법 결정 | |

4-2 통학비지원

목적

- 특수교육대상자의 교육기회 확대를 위한 통학편의 제공
- 통학편의 제공을 통한 특수교육대상자의 학습권 보장

세부 내용

- 지원대상
 - 특수교육대상학생 중 학교통학버스 노선 외의 원거리를 통학하는 경우
 - 특수교육대상학생 중 중증장애로 자가용을 이용하여 통학하는 경우
 - 위 지원 대상 학생 중 독립적 통학이 어려워 등·하교를 동행하는 보호자
- 제외대상
 - 도보 통학생 및 도보 통학이 가능한 거리에서 자기 차량을 이용하여 통학하는 경우
 - 기숙사에 거주하는 특수교육대상학생
(단, 월요일과 금요일 등 정규 입·퇴사일의 통학비에 한하여 지급, 통학비 기준에 따름)
 - 통학버스 이용이 가능하나 학생 또는 보호자의 의지로 자가용 또는 기타 교통수단으로 통학하는 경우
 - 사립유치원 특수교육대상 유아의무교육비 지원 대상자(의무교육비에 통학비 포함)
 - 국가·지방자치단체 등 타 기관에서 통학 관련 지원을 받는 경우
 - 취학유예자, 무료통학버스 이용자

| 지원명 | 지원내용 | 비고 |
|-----|--|--------------------------------------|
| 통학비 | - 1일 지급 횟수: 학생 2회, 보호자 2회 - 1일 지급 단가: 시내외 버스비 기준, 자가용 이용 시 1Km 당 200원씩 지급 | 자가용 이용 시 차량 기준 지급 (학생, 보호자 별도 지급 안됨) |

4-2 방과후학교 운영비 지원

목적

- 특수교육대상학생의 특기 적성 개발 및 학부모 사교육비 절감
- 장애특성 및 유형을 고려한 맞춤형 서비스 제공을 통해 특수교육대상 학생의 전인적 발달 및 교육복지 증진

세부 내용

■ 지원내용

- 특수학급 방과후 과정과 일반 방과후 과정 중 선택하여 참여하는 것을 원칙으로 하나, 부득이한 경우 관인 등록된 비영리기관이나 영리기관에서 수강할 수 있음.
(단, 영리기관은 음악, 미술, 체육 영역에 한함)
- 특수학급 단위로 프로그램을 개설하여 운영할 경우, 1개 프로그램 당(4명 이상 기준, 유치원은 3명 이상) 월 60만원 지원
(※ 방과후과정 시간제 기간제 교사 배치된 유치원은 지원 제외)
- 특수학급 단위로 3명 이하(유치원은 2명 이하)로 프로그램을 운영할 경우, 1인당 월 10만원 기준으로 지원
- 외부 관인 등록된 기관에서 수업을 할 경우, 1인당 월 10만원 범위 내 실비 지원
- 통합학급 학생의 경우, 1인당 월 10만원 범위 내 실비 지원
- 방과후학교 프로그램 영역이 치료지원(교육청 치료지원, 보건복지부 재활바우처)영역과 동일한 경우 지원 불가
- 특수교육대상자로 선정된 학생이면서 현 소속기관이 교육기관이어야 지원 가능
- 취학 유예한 특수교육대상학생은 지원대상에서 제외
- 방과후학교 지원, 방과후 자유수강권, 유아학비(누리과정) 방과후과정비*와 중복 지원 불가
- * 유아학비 방과후과정비 7만원 지원 받을 경우 월의 차액 3만원 내 실비 추가 지원 가능

4-4 보조공학기기 및 교재교구 대여 지원

목적

- 정당한 편의제공을 통한 특수교육대상학생의 학습권 보장
- 장애에 적합한 보조공학기기 지원을 통해 장애보완 및 학습기반 구축

추진 방법

- 지역 실정에 맞는 보조공학기기 및 교재교구 확충 및 현장지원 강화
- 특수교육지원센터 및 거점센터 활용 대여 시스템 운영
- 특수교육지원센터 실정에 맞는 보조공학기기 구입

세부추진계획

| 추진사항 | 내용 | 대상 | 시기 | 예산 (천원) |
|------------------------------|---|------------|----|------------|
| 보조공학기기 지원 (시각, 청각, 지체 제외) | · 수요조사를 통한 지역 실정에 맞는 보조 공학기기 및 교재교구 구입 · 대여 및 사용 정보 제공 · 유지보수 및 점검 | 특수교육대상학생 | 연중 | 2,000 |
| 장애유형별 거점센터 | 청각장애 | 전주특수교육지원센터 | 연중 | |
| | 시각장애 | 전북맹아학교 | | |
| | 지체장애 | 군산특수교육지원센터 | | |

기대효과

- 특수교육대상학생의 장애정도와 요구에 맞는 학습권 및 개별화 교육 보장
- 특수교육대상학생을 위한 정당한 편의제공을 통하여 통합교육 기반 구축
- 보조공학기기 지원을 통한 특수교육대상학생의 미래교육 지원

4-5 가족지원 프로그램 운영

목적

- 심리 및 정서적 지원을 통한 특수학생 학부모의 건강한 성장 및 학교 참여
- 학부모 및 지역사회와의 협력을 통한 기반조성 및 가족 기능 회복

추진 방법

- 수요자 중심의 프로그램 운영으로 적극 참여 독려
- 학부모 동아리 운영을 통한 학부모 조직 활성화
- 양육의 어려움 공유 및 문제해결 지원을 위한 지역 협력체계 구축

세부추진계획

| 추진사항 | 내용 | 대상 | 시기 | 예산 (천원) |
|---------------------|---|---------------|-------|------------|
| 학부모 동아리 (학부모 교육) | · 학부모 공통 관심 분야에 대한 학습동아리 운영 | 특수교육대상 학부모 | 4-10월 | 930 |
| 가족참여 프로그램 | · 건강한 가족 기능 회복을 위한 부모교육 및 집단상담 등 · 특수교육 관련 정보 진로지도 방안 여가 생활 지원 및 스트레스 해소 등 | 특수교육대상 학부모 | 4-10월 | 1,545 |

기대효과

- 특수교육대상학생 학부모의 자녀 이해를 통한 긍정적 자녀관 확립
- 학부모의 성장과 소통을 통한 건강한 학교 참여

부록1 2024학년도 임실 특수교육 일정 안내

| 월 | | 1 | 2 | 3 | 4 | 5 | 6 | 7 | 8 | 9 | 10 | 11 | 12 | |
|---------------------------|------------------------------|----------------------------|---|---------------------------|--|---|---|----|----|-----------|----------------|----|----|--|
| 사업명 | | | | | | | | | | | | | | |
| 특수교육 운영 지원 | 영·유아 지원 | 연중 수시 지원 | | | | | | | | | | | | |
| | 순회교육 | | | 순회교육(1학기) | | | | | | 순회교육(2학기) | | | | |
| | 특수교사 연수 | | | | 월 1-2회 | | | | | | | | | |
| | 통합교사 연수 | | | | 1차 | | | | 2차 | | | | | |
| | 특수교육지원센터 담당인력 연수 | | | | | | | 1차 | | | | | 2차 | |
| 모두를 위한 통합교육 내실화 | 통합교육지원단 운영 | 통합교육지원단 운영(통합학급 담당 교사 멘토링) | | | | | | | | | | | | |
| | 장애학생인권지원단 운영 | 정기현장지원 및 특별지원 | | | | | | | | | | | | |
| | 장애인식개선교육 | | | 찾아가는 장애인식개선교육 실시 및 교직원 연수 | | | | | | | | | | |
| | 성교육 강화 | | | 성교육(1학기) | | | | | | 성교육(2학기) | | | | |
| 개별 맞춤형 특수교육 확대 | 진단평가실시 | | | 1차 | | | | 2차 | | | | 3차 | | |
| | 특수학급, 통합학급 운영 자체 점검 및 컨설팅 | | | | 1차 | | | | | 2차 | | | | |
| | 문화·예술·체육 | | | | 문화·예술·체육 프로그램 운영 (다목적실 시간표 편성 및 운영) | | | | | | | | | |
| | 진로직업프로그램 | | | | 진로·직업 (1학기) | | | | | | 진로·직업 (2학기) | | | |
| | 방학 중 프로그램 | 3일 | | | | | | | | 3일 | | | | |
| 특수교육 지원서비스 제공 강화 | 치료지원 | 특수교육대상학생 치료지원 | | | | | | | | | | | | |
| | 통학비 및 방과후학교 운영비 지원 | 통학비 및 방과후학교 운영비 지원 | | | | | | | | | | | | |
| | 가족지원프로그램 | | | | 학부모 동아리 및 가족 프로그램 운영 | | | | | | | | | |
| | 보조공학기기 및 교재교구 대여 지원 | 보조공학기기 대여 및 지원 | | | | | | | | | | | | |

부록2 특수학급 운영 관련 자체 점검표

| 구분 | 자체 점검 항목 | 자체 점검 결과 | 비고 |
|----------------------------|--|--|----|
| 특수교육 교육과정 운영계획 수립 | 특수교육대상학생과 학부모의 요구와 특성 등을 반영하여 특수학급 운영계획을 수립하여 운영하고 있는가? | 실적을 개조식으로 작성 <예시> 특수학급운영계획 수립 [관련: 00초-0000(2023.0.0.)] | |
| | 교육과정의 조정, 보조인력의 지원, 학습보조기기 지원, 교원 연수 등을 포함한 통합교육 계획을 수립하여 운영하고 있는가? | | |
| | 통합교육과 특수학급 교육과정 운영에 필요한 예산을 목적에 맞게 편성·집행하고 있는가? | | |
| | 특수교육대상학생에 대한 특수교육 보조인력의 지원계획을 수립하여 지원하고 있는가? | | |
| | 특수교육대상학생에 대한 성교육 및 인권교육, 학교폭력예방교육을 운영 계획에 수립하여 운영 하는가? | | |
| | 특수교육 보조인력에 대한 장애이해와 통합교육 연수가 이루어지고 있는가? | <예시> 00관련 연수 0회 실시 [관련: 00초-0000(2023.0.0.)] | |
| | | | |
| 개별화 교육계획 수립 | 개별화교육지원팀을 2주 이내 구성하여 운영하고 있는가? | | |
| | 개별화교육지원팀의 의견을 반영하여 매 학기 시작일로부터 30일 이내 개별화교육계획을 수립하고 있는가? | | |
| | 특수교육대상학생과 학부모에게 개별화교육계획을 안내하고 있는가? [교육지원이 필요한 영역의 현재 학습수행수준, 교육목표, 교육내용, 교육방법, 평가계획, 제공한 특수교육 관련서비스 내용과 방법 등] | | |
| | 매 학기 마다 개별화교육계획에 따른 특수교육대상학생 평가를 실시하여 그 결과를 특수교육대상학생과 학부모에게 통보하고 있는가? | | |

| 구분 | 자체 점검 항목 | 자체 점검 결과 | 비고 |
|---------------------|--|----------|----|
| 특수학급 교수-학습 활동 | 특수교육대상학생의 장애유형·정도·특성 등을 고려하여 교수-학습 계획을 수립하고 있는가? | | |
| | 개별화교육계획에 따라 특수교육대상학생에 대한 개별화 수업이 이루어지고 있는가? | | |
| | 특수교육대상학생이 교수-학습 활동에 참여할 수 있도록 다양한 자료 제공과 촉진을 하고 있는가? | | |
| | 교수-학습 활동 시에 특수교육 보조인력의 지원이 이루어지고 있는가? | | |
| 통합학급 교수-학습 활동 | 교수-학습 활동에 대한 특수교육대상학생 평가가 이루어지고 있는가? | | |
| | 통합학급 특수교육대상학생의 개별화교육계획을 수립하고 있는가? | | |
| | 통합학급 교사가 특수교육대상학생이 교수-학습 활동에 참여할 수 있도록 다양한 방안을 강구하고 있는가? | | |
| | 교수-학습 활동 시에 특수교육 보조인력의 지원이 이루어지고 있는가? | | |
| | 학업성적관리 지침에 특수교육대상학생 평가가 반영 되어 있는가? | | |
| 통합교육 환경조성 | 학교생활규정에 피해학생 또는 가해학생이 장애학생인 경우에 추가 고려사항을 반영하고 있는가? | | |
| | 통합학급 교사 등 교직원을 대상으로 장애이해와 통합교육 연수를 실시하고 있는가? | | |
| | 일반학생 대상으로 장애이해 등 장애인식 개선 활동을 실시하고 있는가? | | |
| 총평 및 향후 계획 | 장애인식 개선 교육 운영비가 학교 예산에 편성되어 있는가? | | |
| | | | |

부록3 통합학급 운영 관련 자체 점검표

| 구분 | 자체 점검 항목 | 자체 점검 결과 | 비고 |
|-------------------|---|---|----|
| 개별화 교육계획 수립 | 개별화교육지원팀을 2주 이내 구성하여 운영하고 있는가? | 실적을 개조식으로 작성 <예시> 개별화교육지원팀 구성 [관련: 00초-0000(2023.0.0.)] | |
| | 개별화교육지원팀의 의견을 반영하여 매 학기 시작일로부터 30일 이내 개별화교육계획을 수립하고 있는가? | | |
| | 특수교육대상학생과 학부모에게 개별화 교육계획을 안내하고 있는가? | | |
| | 매 학기 마다 개별화교육계획에 따른 특수교육대상 학생 평가를 실시하여 그 결과를 특수교육대상 학생과 학부모에게 통보하고 있는가? | | |
| 교수-학습 활동 | 특수교육대상학생이 교수-학습 활동에 참여할 수 있도록 다양한 방안을 강구하고 있는가? | | |
| | 교수-학습 활동 시에 특수교육 보조인력의 지원이 이루어지고 있는가? | | |
| | 학업성적관리 지침에 특수교육대상학생 평가가 반영 되어 있는가? | | |
| | 학교생활규정에 피해학생 또는 가해학생이 장애학생인 경우에 추가 고려사항을 반영하고 있는가? | | |
| 통합교육 환경조성 | 통합학급 교사 등 교직원들을 대상으로 장애이해와 통합교육 연수를 실시하고 있는가? | | |
| | 교육계획 수립 시, 인권교과와 통합하여 장애인의 날 계기교육 또는 장애이해교육을 연2회 이상 실시하고 있는가? | <예시> 장애이해교육 2회 실시 [관련: 00초-0000(2023.0.0.), 00초-0000(2023.0.0.)] | |
| | 교(원)장이 연3시간이상 특수교육 관련 집합(원격)연수를 이수하였는가? | <예시> 2023년 00관련 연수 이수 | |
| | 통합학급 담당교원 특수교육 관련 직무연수(매년 15이상 연수 이수 권장, 10년합산 60시간 이수 누적 인정)를 이수하였는가? | | |
| 총평 및 향후 계획 | | | |