



---

2020 임실교육지원청

# 위(Wee)센터 운영계획서

---

2020. 03.

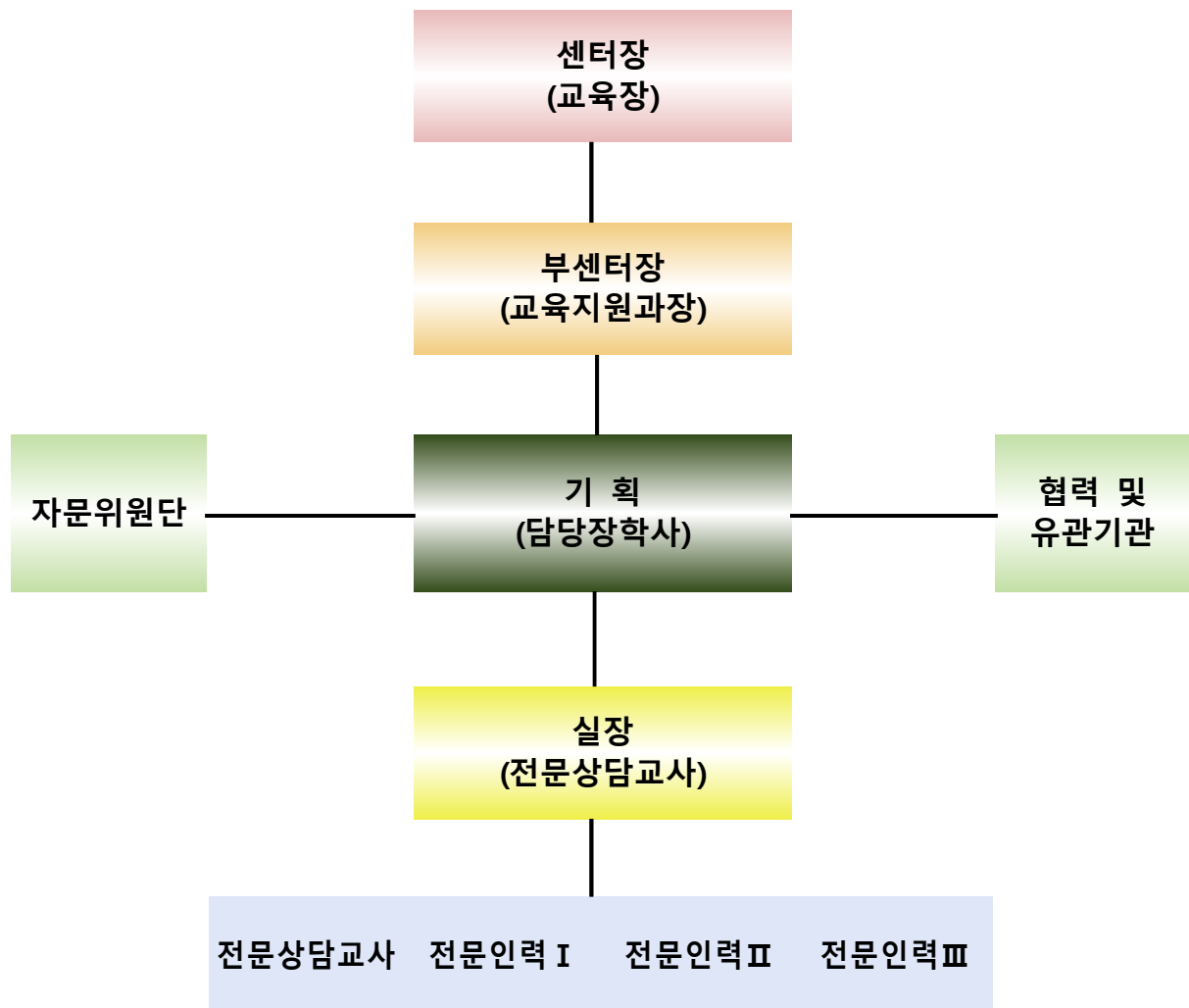


전라북도임실교육지원청

# 차 례

<b>I. 일반 현황</b>	<b>1</b>
1. 조직도	1
2. 임실위(Wee)센터 현황	2
<b>II. 임실교육 기본방향</b>	<b>3</b>
<b>III. 임실위(Wee)센터 운영방향 및 SWOT분석</b>	<b>4</b>
1. 임실위(Wee)센터 운영방향	4
2. SWOT분석	5
3. 업무분장	6
<b>IV. 2020 운영계획</b>	<b>7</b>
추진과제	7
'진단-상담-치료'로 맞춤형 상담서비스 제공	8
주제별 상담프로그램 운영 내실화	14
위(Wee)센터 및 학교 상담역량강화	20
<b>[ 부록 ]</b>	<b>23</b>

### 1. 조직도



## 2. 임실위(Wee)센터 현황

### 가. 학교 현황

(2020. 1. 1.)

구 분		학 교 수				학급 수	학생 수
		국립	공립	사립	계		
학 교 급	유치원	-	14	-	14	19	176(5)
	초등학교	-	15	-	15	106(6)	1,003(15)
	중학교	-	9	-	9	38(3)	415(9)
	고등학교	-	3	-	3	23(2)	407(6)
합 계		-	41	-	41	186(11)	2,001(48)

( )는 특수학급으로 전체 학급 수에 포함

### 나. 소개

구분	내 용
개소	2012. 04. 06
위치/규모	임실군 임실읍 봉황로 247, 임실교육지원청 2층 / 95m <sup>2</sup> (약 28평)
대표전화/팩스	063. 640. 3570 / 063. 642. 2724
홈페이지	<a href="http://www.jbime.kr">http://www.jbime.kr</a>

### 다. 직원 현황

구분	전문상담교사	전문상담사	사회복지사	계
인원	2	2	1	5

### 라. 시설 현황

구분	개인상담실	집단상담실	교육실(공용)	접수대 및 로비	사무실	총계
소계	2	1	2	1	1	7

### ✓ 교육지표

창의와 인성으로 미래를 열어갈 인재 육성

### ✓ 중점 과제

- 함께 배우고 나누는 수업나눔 문화 조성
- 오감으로 느끼고 배우는 생태환경교실 운영

### ✓ 5대정책

- 자율과 성장, 미래를 열어가는 학생
- 신뢰와 존중, 전문성을 키워가는 선생님
- 소통과 공감, 능동적으로 참여하는 학부모
- 청렴과 자치, 신뢰받는 교육행정
- 협력과 상생, 건강한 학교-마을교육공동체

## 1. 임실 위(Wee)센터 운영방향

### ✓ 위(Wee)센터 비전

전문상담 지원으로 건강하고 행복한 학교생활 실현

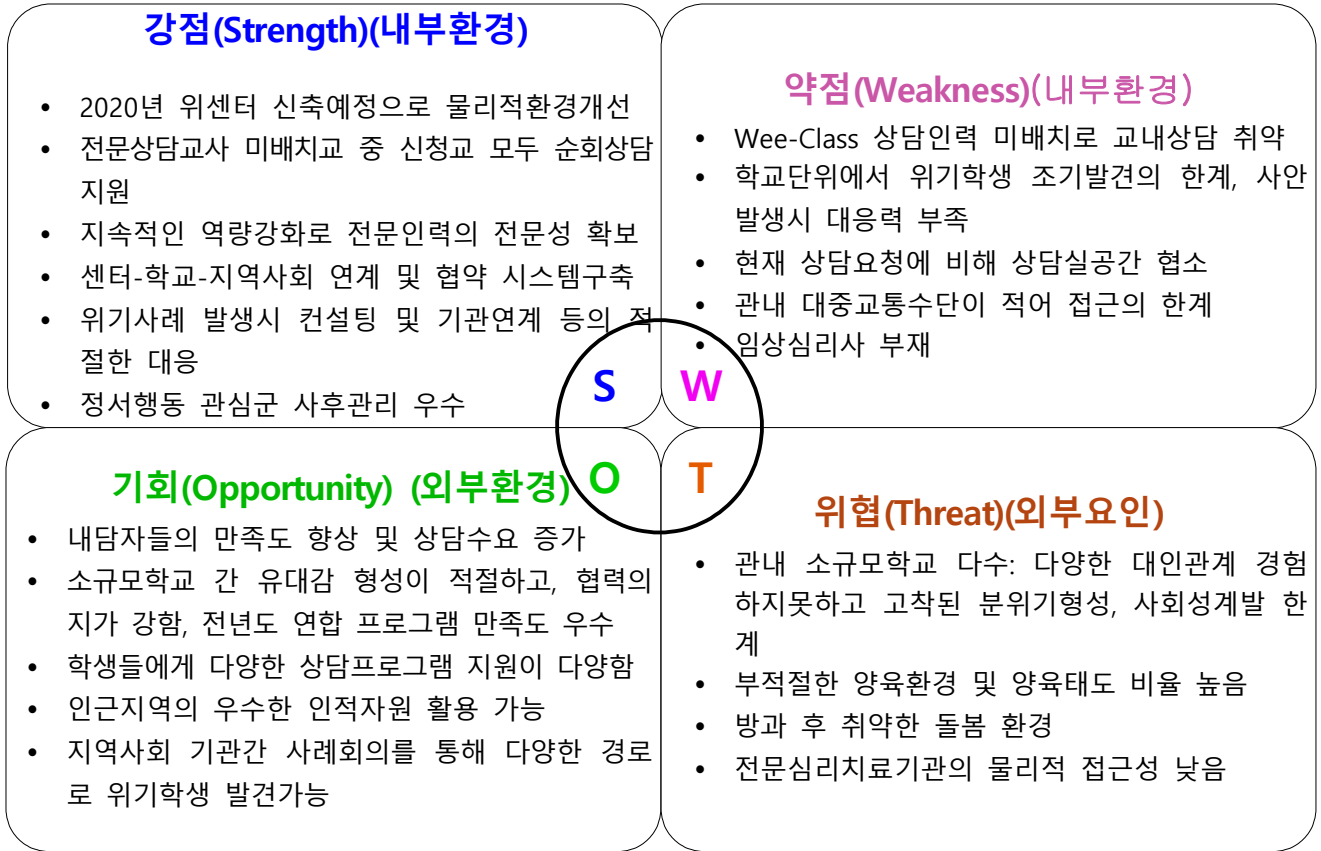
### ✓ 목 표

- 진단-상담-치료를 통한 학교적응력 향상
- 주제별 상담프로그램 운영으로 학교 부적응 예방
- 위(Wee)센터 및 학교상담 역량강화로 전문성 향상
- 지역특성에 맞는 “이음” 프로젝트 운영으로 공동체의식 함양

### ✓ 추진 과제

- ‘진단-상담-치료’로 맞춤형 상담서비스 제공
- 주제별 상담프로그램 운영 내실화
- 위(Wee)센터 및 학교 상담역량강화

## 2. SWOT 분석



전 략	지 원 내 용
SWOT 분석결과 업무추진방향	<ul style="list-style-type: none"> <li>• 제한적 대인관계환경 극복하도록 사회성 및 대인관계능력 향상 프로그램 제공</li> <li>• 상담 프로그램 실시 후 결과보고 활용하여 위기학생 사전파악 및 개입               <ul style="list-style-type: none"> <li>- 이음 프로젝트, 맞춤형 집단프로그램 결과 활용하여 필요한 학생에게 지속적 상담 이뤄질 수 있도록 하여 위기사안 조기예방</li> </ul> </li> <li>• Wee센터와 가정간의 협력강화               <ul style="list-style-type: none"> <li>- 가정통신문 등 활용하여 학부모대상으로 Wee센터 홍보</li> <li>- 부모교육, 양육태도검사, 학부모상담 확대지원 통해 학생의 정서안정을 위해 가정과 협력체계구축</li> </ul> </li> <li>• 1차기관(학교)에서의 상담역량강화 지원               <ul style="list-style-type: none"> <li>- 교사연수, 사례회의 등을 통해 학교상담 강화조력</li> </ul> </li> </ul>

### 3. 업무분장

직 위(급)	업무 내용	상담순회학교	대행자
센터장 (교육장)	▸ 위(Wee)센터 총괄		
부센터장 (교육지원과장)	▸ 위(Wee)센터 업무기획 및 인사관리		
기획 (담당 장학사)	▸ 위(Wee)센터 운영 및 전문인력 관리		
공 통 업 무	▸ 심리상담: 학교 순회상담, 위기사례·학교폭력관련 상담 ▸ 프로그램 개발 및 운영 ▸ 상담실적 입력		
전문상담교사 김진실 (실장)	▸ 위(Wee)센터 업무전반 기획 및 관리 ▸ 주요업무보고/주요업무계획 검토 및 제출 ▸ 사업예산 수립 ▸ 위기사례 발생시 관리총괄 ▸ 위(Wee)센터 자체 평가보고서 총괄 ▸ 위(Wee)센터 운영계획서 및 운영결과보고서 총괄 ▸ 위센터 슈퍼비전 운영 ▸ 위센터 전문인력 및 교사연수 운영 ▸ 특별교육, 내방상담	임실고 청웅중 갈담초 오수초	손영옥
전문상담교사 국승현	▸ '이음' 프로젝트 운영 ▸ 위(Wee)센터 운영계획서 및 운영결과보고서 취합 및 정리 ▸ 위(Wee)센터 및 관내학교대상 사례회의 주관 ▸ 학교폭력 특별교육 및 상담사례 관리 ▸ 교육청 행사 내 상담부스 운영 ▸ 홈페이지 관리 ▸ 특별교육, 내방상담	관촌초·중 마암초 임실기림초 대리초	조숙
전문상담사 조숙	▸ 정서·행동특성검사 업무 및 사후관리 지원 ▸ 자존감 향상캠프 운영 ▸ 주요업무보고/주요업무계획 보조 ▸ 맞춤형 집단프로그램 운영 ▸ 특별교육, 내방상담 ▸ 기타 타 담당에 속하지 않는 교육지원과 관련 업무	지사초·중 오수중 오수고	최은진
전문상담사 최은진	▸ 상담주간 '별빛상담실' 운영 ▸ 센터 회의록작성 ▸ 위(Wee)센터 자체 평가보고서 보조 ▸ 상담실적 및 통계 관리 ▸ 학업중단숙려제 운영 ▸ 특별교육, 내방상담 ▸ 기타 타 담당에 속하지 않는 교육지원과 관련 업무	삼계초·중 운암초·중 섬진중	국승현
사회복지사 손영옥	▸ 행정업무(자료 및 물품 관리 및 구입) ▸ 지역사회 자원개발, 협의회 및 자문단 지원 ▸ 대외연계 및 응급대처(기관의회 및 동행) ▸ 예산 전반 실무(관련 요구자료 제출) ▸ 연계상담 및 복지사례 관리 ▸ 홍보 전반 및 캠페인 운영 ▸ 교육청 주간업무 및 월중업무 수합 및 제출 ▸ 기타 타 담당에 속하지 않는 행정지원과 관련 업무	성수초·중 신덕초	김진실

\* 추후 인사발령 결과에 따라 변동가능





## 추진 과제

### 1. '진단-상담-치료'로 맞춤형 상담서비스 제공

- 1-1. 학교적응력 향상을 위한 상담지원
- 1-2. 특별교육 및 학교폭력 학생에 관한 상담운영
- 1-3. 위기사안(자살, 자살시도, 자해) 발생 시 상담 및 컨설팅 지원
- 1-4. 심리검사 및 학생정서·행동특성검사 심층평가
- 1-5. 전문심리치료기관 연계 및 자문의 활용

### 2. 주제별 상담프로그램 운영 내실화

- 2-1. 학업중단숙려제
- 2-2. 맞춤형 집단프로그램
- 2-3. 소속기관 행사 시 상담 부스 운영
- 2-4. 상담주간 야간상담 "별빛 상담실"
- 2-5. 홍보 및 상담인식개선 캠페인
- 2-6. "이음" 프로젝트

### 3. 위(Wee)센터 및 학교 상담역량강화

- 3-1. 위센터 및 관내 학교대상 상담역량 강화 연수
- 3-2. 사례발표 및 슈퍼비전
- 3-3. 위센터 사례회의 및 관내학교대상 사례회의



## 추진과제 1. ‘진단-상담-치료’ 로 맞춤형 상담서비스 제공

### 1-1. 학교적응력 향상을 위한 상담지원

#### 가. 목적

- 1) 학생의 부적응 문제를 예방하고 문제해결능력을 키울 수 있도록 노력
- 2) 전문적이고 집중적인 개입을 통해 다양한 유형의 아동·청소년문제에 대처하고 긍정적 발달을 촉진
- 3) 순회상담을 통해 상담 사각지대를 최소화하고 문제예방 및 학교사안 지원
- 4) 다양한 상담활동을 통하여 문제해결력을 기르고 학교적응력을 높여 건강한 성인으로 성장할 수 있도록 노력

#### 나. 추진계획

- 1) 기 간: 2020. 01. 01. ~ 12. 31. (순회상담: 학기 중)
- 2) 대 상: 관내 초·중·고등학교 학생, 학부모, 교사 등
- 3) 방 법: 내방, 전화, 순회상담(학교 및 개인 신청)
- 4) 장 소: 위(Wee)센터 상담실 및 해당 학교상담실
- 5) 내 용

구 분	내 용
개인상담	• 진로, 학업, 성격, 대인관계, 정신건강, 가족, 학교생활, 인터넷 과몰입, 성장상담 등
위기상담	• 학교폭력, 자살, 자해 등 긴급한 사항
학부모상담	• 부모교육, 부모 및 자녀이해, 부모자녀관계, 양육태도, 양육스트레스 등
교사자문	• 교사 및 학생 이해, 사제관계, 정보제공 등

- 6) 교사, 학부모 상담 정례화: 학생상담 내실화를 위해 학생상담 [실시 전](#) 교사와 보호자상담(주양육자)을 원칙으로 함
- 7) 내방상담 활성화 안내: 교원장 회의 및 순회상담에서의 홍보를 통해 방학 중 내방상담 이용 홍보

#### 다. 상담자별 순회일정 및 학교

상담자	담당학교				
	월	화	수	목	금
김진실	임실고		오수초	청웅중	임실고
	갈담초				
국승현	대리초		관촌초	마암초	관촌중
	임실기림초				
손영옥	성수중				신덕초
	성수초				
조숙	지사초, 지사중				오수중
	오수고				
최은진	섬진중		삼계중	운암중	
	삼계초		운암초		

\* 위 일정은 상황에 따라 변동가능

#### 라. 기대효과

- 1) 상담을 통해 자기이해와 자존감 향상을 돕고, 문제해결 능력을 키움
- 2) 심리·정서적 지원으로 문제 예방 및 발달과 성장에 도움
- 3) 위(Wee)센터 방문이 어려운 학생들에게 찾아가는 상담 서비스 제공
- 4) 학교 부적응 학생에 대한 적극적 개입으로 학교 적응력을 향상

## 1-2. 특별교육 및 학교폭력 학생에 관한 상담운영

### 가. 목적

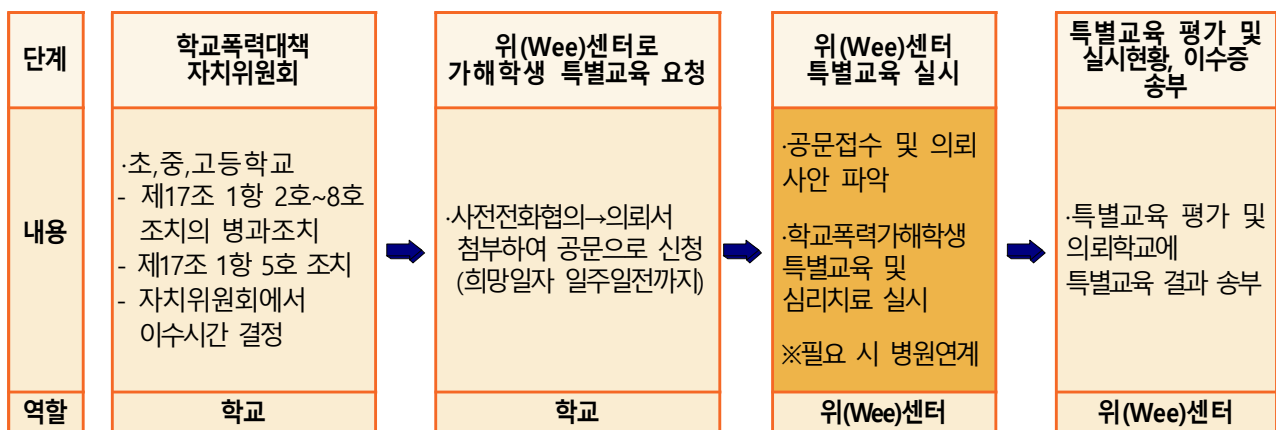
- 1) 학교폭력 가해학생에 대한 신속한 조치 및 교육을 통해 학교적응력을 높이기 위함
- 2) 학교폭력 가해학생의 보호자 특별교육을 실시하여 부모양육태도 점검 및 자녀와 신뢰관계를 회복하여 학교폭력 재발을 최소화하고자 함
- 3) 학교폭력 피해학생에 대한 회복지원

### 나. 추진계획

- 1) 기 간: 2020. 01. 01. ~ 12. 31.
- 2) 대 상: 학교폭력 관련학생
- 3) 내 용

대상	특별교육 및 상담내용
학생	<ul style="list-style-type: none"> <li>- 자신의 행동에 대해 성찰</li> <li>- 갈등발생시 건설적인 해결방안 학습통해 폭력재발 방지</li> <li>- 인권감수성 증진, 공감능력 향상</li> </ul>
학부모	<ul style="list-style-type: none"> <li>- 올바른 자녀양육방안</li> <li>- 부모 자녀관계 개선</li> </ul>

### 다. 운영절차



### 라. 기대효과

- 1) 학교폭력 관련학생의 학교적응력 회복 및 학교폭력 재발방지
- 2) 학교폭력 관련학생과 학부모간 유대관계를 증진시켜 학교폭력이 발생하게 되는 가정내 원인 해소

## 1-3. 위기사안(자살, 자살시도, 자해 등) 발생 시 상담 및 컨설팅 지원

### 가. 목적

- 1) 자살 취약성이 있는 학생에 대한 개입을 통해 위기사안 예방
- 2) 자살에 따른 영향을 자각하도록 돕고, 자살위험에 노출되어 있거나 심리적으로 불안정한 학생과 가족 및 교직원에게 도움을 제공하여 정상적인 일상 회복을 도움
- 3) 학생들이 위기상황에 효과적으로 대처 할 수 있도록 도움

### 나. 추진계획

- 1) 기 간: 2020. 01. 01. ~ 12. 31.
- 2) 대 상: 위기상황(자살, 자살시도, 자해 등)에 놓인 학생
- 3) 지원내용

지원영역	내 용
개인상담	학생을 중심으로 개인상담을 실시하며 필요할 경우 보호자와 교사의 심리적 안정을 지원
집단상담	집단의 개입이 효과적인 경우, 사안에 따른 부정적인 역동이 형성되어 파급효과가 우려되는 경우, 사안에 심리적 경험보고를 통한 정서 안정화가 도움이 될 경우 지원
복지 지원	사안관련 학생의 적응적인 회복을 위해 기관연계가 필요한 경우
학교적응 프로그램	학생, 교직원 대상 상담 프로그램 지원
컨설팅(자문)	사안처리를 위한 행정적 자문, 사안과 관련하여 상담심리영역 자문
외부기관연계	사안에 따른 복지 및 개인·가족상담 연계

### 다. 기대효과

- 1) 위기사안에 대한 지원을 통해 위기학생의 학교적응력 회복지원
- 2) 다각적 지원을 통해 위기사안을 둘러싼 환경요인의 개선

## 1-4. 심리검사 및 학생정서·행동특성검사 심층평가

### 가. 목적

- 1) 심리검사를 통해 내담자의 인지 · 행동 · 정서 등에 관한 맞춤형 지원
- 2) 학생들의 건강한 정서·행동발달을 지원하고, 문제 상황에 맞는 개별화된 서비스 제공
- 3) 학생정서·행동특성검사 관심군 학생에 대한 심층평가를 통해 적절한 지원방향을 설정하고 효과적으로 개입

### 나. 추진계획

- 1) 기 간: 2020. 01. 01. ~ 12. 31.
- 2) 대 상: 필요 학생 및 학생정서·행동특성검사 결과 관심군 학생 등
- 3) 내 용: 심리검사, 개별면담, 행동관찰 등

영역		내용	비고
심리검사		심리검사 의뢰된 학생	전문심리검사기관 연계
관심군 심층 평가	초1, 4	K-WISC-IV, VMI, KPIC, SCT, Rorschach Ink-blot Test, C.A.T, HTP, KFD, K-CBCL, PAT 등	전문심리검사기관 또는 시간제 임상심리사 활용
	중1, 고1	K-WISC-IV, BGT, A.A.C, SCT, Rorschach Ink-blot Test, C.A.T, HTP, KFD, MMPI-A, K-CBCL, PAT 등	

### 다. 기대효과

- 1) 심리검사를 통해 위기학생의 문제 상황 극복과 학교적응력 향상 도모
- 2) 정서행동문제에 대한 적절한 개입으로 학교생활 부적응 예방관리
- 3) 심리평가를 통해 학생들에게 보다 적합한 상담 및 치료를 지원하여 치료적 효과를 극대화
- 4) 학생들의 건강한 정서행동 성장발달로 즐거운 학교생활 영위

## 1-5. 전문심리치료기관/지역사회 유관기관 연계 및 **諮問醫** 활용

자문 의

### 가. 목적

- 1) 어려운 가정의 학생 지원으로 청소년기의 건강하고 바람직한 성장 도모
- 2) 다각적이고 심층적인 심리치료를 통한 상담의 효과성 증대
- 3) 부적응 학생의 전문적인 심리치료를 지원함으로써 학교적응력 향상
- 4) 학생정서·행동특성 검사 후 사후관리를 위한 연계로 조속한 위기학생 지원
- 5) 정신의학적 접근이 가능한 기관과 연계하여 적절한 치료 기회 제공

### 나. 추진계획

- 1) 기 간: 2020. 01. 01. ~ 12. 31.
- 2) 대 상: 전문심리치료, 유관기관 및 정신의학적 지원이 필요한 학생(사례회의 필수)
- 3) 내 용

구 분		내 용
협력 기관	심리치료	<ul style="list-style-type: none"> <li>• 심리상담 및 놀이치료 병행 가능 기관</li> <li>• 종합심리평가와 상담치료 병행 가능 기관</li> </ul>
	병의원	<ul style="list-style-type: none"> <li>• 병리적 진단이 가능한 기관</li> <li>• 약물처방 및 입원이 가능한 기관</li> </ul>
	지역유관 기관	<ul style="list-style-type: none"> <li>• 학생의 복지서비스 지원 가능한 기관</li> </ul>
지원 대상		<ul style="list-style-type: none"> <li>• 위(Wee)센터 상담 및 지원 학생</li> <li>• 전문적인 심리치료가 매체 치료가 필요한 학생</li> <li>• 학교장 추천으로 학교에서 심리치료 연계가 필요하다고 판단한 학생</li> <li>• 위 학생 중 법정 저소득층 또는 가정경제 상황이 열악한 학생</li> <li>• 학생정서행동 특성검사 결과 관심군 학생 중 고위험군 학생</li> </ul>
지원 기준 (사례회의)		<ul style="list-style-type: none"> <li>• 정신증, 자살, 우울 등 인지·정서·행동상의 어려움이 큰 학생</li> <li>• 언어적 상담 진행이 어려운 학생</li> <li>• 다각적이고 심층적 심리치료가 필요한 학생</li> <li>• 사례회의를 통해 심리검사가 필요한 학생</li> <li>• 병리적 진단을 필요로 하는 학생</li> </ul>
지원내용		<ul style="list-style-type: none"> <li>• 전문기관 심리치료비 지원</li> <li>• 진단 및 의료적 치료 연계</li> <li>• 전문심리치료 외부기관 연계 시 학부모 동행이 어려운 학생 동행 지원</li> </ul>

### 다. 기대효과

- 1) 전문적인 심리치료 위탁으로 학교 부적응 문제 적극 해결
- 2) 적절한 초기 개입으로 병리적 증상을 예방하고 학교 적응력 향상
- 3) 다각적 치료접근으로 센터 상담의 제한점 극복



### 2-1. 학업중단숙려제

#### 가. 목적

- 1) 학생 및 학교의 요구에 대한 맞춤형 지원을 통해 학교생활 적응력 향상
- 2) 학업중단 위기학생의 조기발견과 맞춤형 지원으로 학업중단 예방
- 3) 학업중단으로 인해 사회에서 필요한 인재가 성장하지 못하는 사회문제 예방

#### 가. 추진계획

- 1) 기 간: 2020. 01. 01. ~ 12. 31.
- 2) 대 상: 학업중단 고위기 및 학교생활 부적응 학생
- 3) 내 용

구 분	추진 및 내용
학업중단 숙려제	<ul style="list-style-type: none"> <li>• 상담회기: 내담자가 원하는 경우 숙려기간 내에 1회 이상 개인상담 진행</li> <li>• 상담내용: 학업중단 결정 요인 탐색 및 심리적 안정 및 진로탐색→ 학업중단 결정에 대한 재탐색 기회제공</li> <li>• 부모상담: 자녀이해를 위한 개인상담 및 불안감 해소</li> <li>• '학업중단 숙려제 상담 소견서' 안내</li> </ul>

#### 나. 기대효과

- 1) 학업중단으로 발생할 수 있는 다양한 문제들을 생각해 보며, 학업중단 이후의 삶에 대한 고민을 통해 대안 없이 학업을 중단하는 사례 방지
- 2) 학업중단 위기학생에 대한 적극 개입으로 학업중단 예방 및 학교적응력 증진 도모
- 3) 진로탐색 및 심리·정서적 지원을 통해 학교생활 적응력 향상에 도움



## 2-2. 맞춤형 집단프로그램

### 가. 목적

- 1) 각 학교의 상황과 학생의 특성에 맞는 맞춤형 프로그램 제공으로 학교 적응력 증진
- 2) 욕구와 정서를 긍정적인 방법으로 표현하고 효과적인 의사소통 방법 연습
- 3) 자기 자신과 타인에 대한 이해의 폭을 넓히고, 갈등상황에 대한 대처능력 향상
- 4) 위기학생에 대한 스크리닝과 조기발견을 통한 개입

### 나. 추진계획

순	대 상	프로그램	주제 및 내용
1	갈담초 4학년	감성집단	경청, 공감, 긍정적 사고 강화, 문제행동 감소, 대인관계 능력 향상
2	갈담초 5학년	역할극을 활용한 감성집단	
3	대리초 3학년	감성집단	분노조절, 대인관계 능력향상, 자기성장
4	대리초 4학년	감성집단	
5	대리초 5학년	수지에니어그램	
6	대리초 6학년	수지에니어그램	
7	마암초 3학년	감성집단	약한 친구 함부로 대하지 않는 태도
8	성수초 5학년	수지에니어그램	상대의 말에 경청하기, 상대방에게 공감하기, 분노 조절하기
9	신덕초 1,2학년	역할극을 활용한 감성집단	비폭력대화, 긍정적인 사고 강화, 자아존중감과 자기 효능감
10	신덕초 4-6학년	수지에니어그램	
11	오수초 4학년	역할극을 활용한 감성집단	수지에니어그램을 통한 개인 특성 파악 및 원만한 교우관계를 위한 행동 다른 사람의 입장을 생각하며 배려하는 생활하기 자존감 키우기, 언어폭력 예방
12	오수초 4학년	감성집단	
13	오수초 5학년	수지에니어그램	
14	오수초 6학년	수지에니어그램	
15	오수초 6학년	타로집단	
16	임실기림초 4학년	역할극을 활용한 감성집단	자기이해 및 타인에 대한 공감과 이해를 통한 교우관계 개선
17	임실기림초 5학년	역할극을 활용한 감성집단	
18	임실기림초 6학년	수지에니어그램	
19	임실초 3학년	역할극을 활용한 감성집단	상대방의 입장 고려하기 사실을 왜곡하여 전달하지 않기 나의 문제에 타인(언니, 오빠, 엄마)을 끌어들이지 않기 내가 바라는 점을 정확하게 표현하기
20	임실초 4학년	감성집단	
21	임실초 5,6학년	역할극을 활용한 감성집단	
22	임실초 5,6학년	감성집단	
23	임실초 5,6학년	수지에니어그램	
24	임실초 5,6학년	감성집단	
25	지사초 4학년	감성집단	
26	지사초 5,6학년	수지에니어그램	공감능력 키우기, 친구의 마음 헤아리기 대인관계능력 향상, 자신의 감정 바람직한 방법으로 표현하기
27	오수중 1학년	감성집단	가족, 친구, 선생님과 친밀한 인간관계를 위한 의사소통 방법
28	오수중 2학년	역할극을 활용한 감성집단	
29	오수중 3학년	역할극을 활용한 감성집단	
30	오수중 3학년	타로집단	
31	오수중	타로집단	긍정적 사고 강화, 불안 감소, 자아정체감 향상
32	임실동중 3학년	타로집단	

※ 위 계획은 사전 수요조사 결과이며 사정에 따라 변동 가능 / 장소: 해당 학교

### 다. 기대효과

- 1) 각 학교의 상황과 학생의 특성에 맞는 프로그램 제공으로 학교 적응력 향상
- 2) 연차에 따라 심화 프로그램 구성으로 효과성을 극대화하여 바람직한 행동 변화에 노력
- 3) 집단프로그램을 통해 감정정화 및 자아성장, 자기/타인 이해를 확대

## 2-3. 소속기관 행사 시 상담부스 운영(찾아가는 상담실)

### 가. 목적

- 1) 찾아가는 상담체험 프로그램을 운영하여 위(Wee)센터에 대한 이해를 높이고 상담에 대한 긍정적 인식개선 기대
- 2) 상담에 대한 이해도 증진으로 위(Wee)센터 내방 상담 활성화 유도
- 3) 가정-학교-지역사회 연계 지도로 위기사안 예방

### 나. 추진방침

- 1) 소속기관 행사 시 찾아가는 상담서비스 제공
- 2) 다양한 상담매체를 홍보하고 학생, 교직원 및 학부모와 지역주민들의 참여 독려
- 3) 진로상담과 체험활동 경험을 제공하여 상담 인식개선 및 접근성 향상

### 다. 추진계획

- 1) 기 간: 소속기관 행사 시
- 2) 장 소: 행사장소
- 3) 대 상: 참여한 학생, 교직원, 학부모, 지역주민 등
- 4) 내 용: 간이심리검사, 진로 및 체험프로그램 외 다수

### 라. 기대효과

- 1) 다양한 상담 체험 프로그램을 통해 상담 동기유발과 상담에 대한 부정적 인식 개선
- 2) 위(Wee)센터 이용방법 및 상담에 대한 안내를 통해 학생들의 상담 참여율 제고
- 3) 자기 이해와 진로탐색을 통해 적절한 진로선택을 돕고, 미래를 위한 구체적인 계획과 실천의지 독려
- 4) 홍보활동을 통해 위(Wee)센터 프로그램 운영의 효과성 증대

## 2-4. 상담주간 “별빛 상담실”

### 가. 목적

- 1) 새 학년, 새 학기를 맞이하여 학교생활 적응을 위한 위기상황 예방 및 상담 서비스 제공
- 2) 시간적 제약으로 인하여 센터이용이 어려운 학부모와 학생들을 대상으로 상담 및 서비스를 제공
- 3) 예방 집중상담을 통해 학생보호기능을 강화하고 인식개선 활동을 통해 상담 활성화

### 나. 추진내용

- 1) 학교폭력 가·피해, 무단결석 등 학교부적응으로 인한 학업중단 위기학생 및 복교생 등 심층상담이 필요한 학생·학부모를 대상으로 한 집중상담
- 2) 다양한 심리검사를 통한 위기 상황 조기 예방 및 상담서비스 제공
- 3) 학생·학부모가 학교생활 전반에 대해 도움을 받을 수 있도록 위(Wee)센터 안내 리플릿 및 홍보물품 배부

### 다. 추진계획

- 1) 대상: 관내 초·중·고 학생 및 학부모
- 2) 일정 및 내용

기 간	프로그램	내 용
3. 4 ~ 3. 27 9. 1 ~ 9. 25	위기학생 및 학부모 집중상담	<ul style="list-style-type: none"><li>• 순회, 내방, 매체상담</li><li>• 찾아가는 상담</li><li>• 야간 학부모교육</li></ul>

- 3) 장소: 임실 위(Wee)센터, 관내 학교

### 라. 홍보방법

- 1) 언론홍보 : 티브로드(CJ헬로비전 전북방송) 자막광고/ JTV전주방송 뉴스 후 알림마당 광고
- 2) 관내지역에 현수막 게시

### 마. 기대효과

- 1) 위기학생 조기발견 및 예방으로 학교적응력 향상
- 2) 저녁시간을 활용하여 시간적 제약을 극복하고 상담서비스 활성화
- 3) 상담에 대한 바람직한 인식과 정서적 안정
- 4) 학교폭력 예방 및 재발 방지로 안전하고 행복한 학교생활 영위

## 2-5. 홍보 및 상담인식개선 캠페인

### 가. 목적

- 1) 상담에 대한 부정적 인식 개선 및 위(Wee)센터의 문턱을 낮추게 되는 계기 마련
- 2) 학생, 학부모, 교사가 동참하여 안전하고 즐거운 학교 분위기 조성에 기여
- 3) 학교폭력에 대한 올바른 가치관과 인식을 갖게 하고 나아가 학교폭력 발생 예방

### 나. 추진방침

- 1) 임실관내 초. 중. 고등학교 중 학생 수많은 학교 선정
- 2) 학교에서 희망 시 우선 지원
- 3) 관내 청소년 단체 청소년지도자 연수 회의에서 협의 후 유관기관 합동으로 진행
- 4) 소규모학교 학교 전교생 대상 위(Wee)센터 홍보
- 5) 관내 유관기관 대상 위(Wee)센터 사업홍보 및 프로그램 공유

### 다. 추진계획

- 1) 기 간: 2020. 3. / 2020. 9.
- 2) 대 상: 대상학교 전교생, 유관기관
- 3) 장 소: 선정 학교 교문 및 지정장소
- 4) 내 용: 위(Wee)센터 홍보지 배부 및 위센터 홍보 실시
- 5) 참여기관: 임실교육지원청, 임실군, 임실군청소년상담복지센터, 임실경찰서 등
- 6) 일 정

구 분		내 용	장 소
상반기(3월)	08:00 ~ 08:20	행사준비	선정된 학교 교문 관내 지정장소
	08:20 ~ 09:00	홍보 및 캠페인	
	09:00 ~ 09:30	마무리	
하반기(9월)	16:00 ~ 16:20	행사준비	소규모 학교 대상
	16:20 ~ 17:00	홍보 및 마무리	

### 라. 기대효과

- 1) 학생, 학교, 지역사회 홍보를 통한 위(Wee)센터 이용 활성화
- 2) 상담인식개선을 통한 상담동기 촉진
- 3) 학교폭력 예방 홍보활동을 통해 학교폭력의 위험성 인지
- 4) 소규모 학교 대상 홍보활동으로 소외감 해소 및 상담 활성화
- 5) 관내 유관기관 합동 캠페인으로 지역사회에 신뢰감 형성

## 2-6. “이음” 프로젝트

### 가. 목적

- 1) 소규모학교 연합을 통한 공동체의식 함양
- 2) 지역 내 또래관계 확대 및 대인관계 자원 확보
- 3) 대인관계 및 공감능력 향상을 통한 학교 및 사회 적응력 향상

### 나. 추진방침

- 1) 권역별 소규모학교(전교생 50명 미만) 초등학생 5~6학년을 위한 연합프로그램 구성
- 2) 대인관계 자원 확보 및 공동체의식 함양을 위한 권역별 공동체 프로그램 운영
- 3) 관촌, 오수, 강진 등 모든 권역을 연합하여 통합형 프로그램 운영

### 다. 추진계획

- 1) 기 간: 4~9월
- 2) 대 상: 임실관내 소규모학교(전교생 50명 미만) 초등학생 5~6학년
- 3) 장 소: 9개교(권역별 2회기씩 순회), 대리만족힐지
- 4) 내 용: 권역별 집단프로그램 6회기, 통합형 프로그램

순	대 상	내 용	비 고	예상일정	
권역별 프로그램	관촌권역	대인관계 형성 프로그램	신덕초, 신평초, 운암초 총 17명	4월	6(월)/17(금)/21(화) 5~6교시
	강진권역		청웅초, 덕치초, 갈담초 총 25명	5월	15/22/29(금) 5~6교시
	오수권역		삼계초, 지사초, 성수초 총 34명	6월	12/19/26(금) 5~6교시
통합형 프로그램	관촌권역 강진권역 오수권역	작은 운동회	이음프로젝트 참여 학교	9월 11일(금) 10:00 ~ 15:00	

※위 일정은 학교, 위(Wee)센터 및 강사님의 일정에 따라 변경될 수 있음.

### 라. 기대효과

- 1) 소규모학교간 연합프로그램으로 소규모학교의 제한점 극복
- 2) 지역 내 또래관계 확대를 통한 지지자원 확보 및 대인관계 기술 향상
- 3) 청소년기 발달과정에 맞는 사회성증진함양 및 상담 공백의 감소



## 추진과제 3. 위(Wee)센터 및 학교 상담역량강화

### 3-1. 위(Wee)센터 및 관내 학교대상 상담역량 강화 연수

#### 가. 목적

- 1) 위(Wee)센터 전문인력의 전문성 함양과 직업적 발달단계에 맞춘 성장 지원
- 2) 위(Wee)센터 전문인력의 소진을 예방하고 업무에 대한 동기를 촉진함으로써 효과적인 상담서비스 제공
- 3) 학교현장에서 학교 부적응 학생 및 위기 학생상담을 위한 교사의 상담역량강화
- 4) 전문상담기관으로서 유관기관과 학교 담당자의 전문성 향성을 위한 기회 제공

#### 나. 추진방침

- 1) 순회상담에 지장을 주지 않는 기간에 실시
- 2) 관내교사의 참석을 촉진하기 위해 참여가 용이한 시간에 연수실시

#### 다. 추진계획

회차	프로그램	대상
1회(상반기)	상담 사례개념화 연수	임실 위(Wee)센터 전문인력 및 관내 전문상담교사 4인 (총7인)
2회(1-12월)	개인별 맞춤형 역량강화 연수 (개별적으로 전문성 강화가 필요한 연수를 수강하고 연수비 지원)	임실 위(Wee)센터 전문인력 (총3인)

#### 라. 기대효과

- 1) 전문인력의 소진을 예방하고 업무동기를 향상시킴으로서 2차기관 업무담당자의 역량강화 기대
- 2) 전문인력의 전문성 신장을 통해 내담자들에게 보다 수준 높은 상담서비스 제공
- 3) 전문인력의 소진예방 및 구성원 간 협력 강화
- 4) 위클래스 운영을 활성화하여 학교현장의 효과적 개입을 돕고, 담당교사의 전문성 향상을 지원

## 3-2. 사례발표 및 슈퍼비전

### 가. 목적

- 1) 슈퍼바이저의 전문적 피드백을 통해 상담개입 방향성을 검토하고 내담자의 상담목표 달성에 도움
- 2) 위기상담사례의 개입전략 및 치료기법에 대한 역량강화
- 3) 다양한 사례에 대한 전문가의 상담 컨설팅 및 교육적 상담지도를 통한 유형별 상담 전문성 신장
- 4) 정기적인 슈퍼비전을 통한 상담 윤리감수성 향상

### 나. 추진방침

- 1) 사안에 대한 상담사례보고서를 작성하여 맞춤형 슈퍼비전 계획
- 2) 슈퍼비전의 내용을 내실화하여 상담의 질적 향상 도모
- 3) 사례개념화 및 전략 수립을 위한 초기 슈퍼비전을 강화하여 상담에 즉시 반영
- 4) 전문인력의 상담 및 업무분야에 따라 최적의 슈퍼바이저 섭외

### 다. 추진계획

- 1) 기 간: 5월, 6월, 11월, 12월
- 2) 내 용

횟수	슈퍼바이저	슈퍼바이저	장소
총12회	해당 분야 전문가	위센터 전문상담교사 및 전문인력 (6명)	임실위(Wee)센터 집단상담실 등

### 라. 기대효과

- 1) 상담지식과 경험이 풍부한 전문가의 지도로 전문인력의 상담역량 및 위기대응 능력 향상
- 2) 상담전문가로서 발달수준을 점검하고 자기성찰의 기회 제공
- 3) 위(Wee)센터 상담의 질적 향상을 도모하여 수준 높은 서비스 제공 가능

### 3-3. 위센터 사례회의 및 관내학교대상 사례회의

#### 가. 목적

- 1) 위센터 전문인력 및 관내학교 교사들의 사례회의 및 슈퍼비전을 통한 상담역량 강화

#### 나. 추진방침

- 1) **위센터 사례회의:** 각 학교 의뢰사례에 대한 사례회의, 자문의 효과성 증진시키기 위한 '자문사례회의'
- 2) **관내학교대상 사례회의:** 관내학교에서 진행되는 사례회의를 통해 학생상담의 고충을 해결하기 위해 관내 교사 및 전문가와 상담 사례를 공유하고, 보완점 및 대안을 확인하여 상담역량 강화

#### 다. 추진계획

- 1) 기 간
  - 위센터 사례회의: 매주 1회(매주 월요일 14:00-15:00)
  - 관내학교대상 사례회의: 4~12월 매월 셋째 주 월요일 15:00-18:00
- 2) 대 상
  - 위센터 사례회의: 위센터 전문상담교사 및 전문인력
  - 관내학교대상 사례회의: 위센터 전문인력 및 관내학교 교사 중 희망자

#### 라. 기대효과

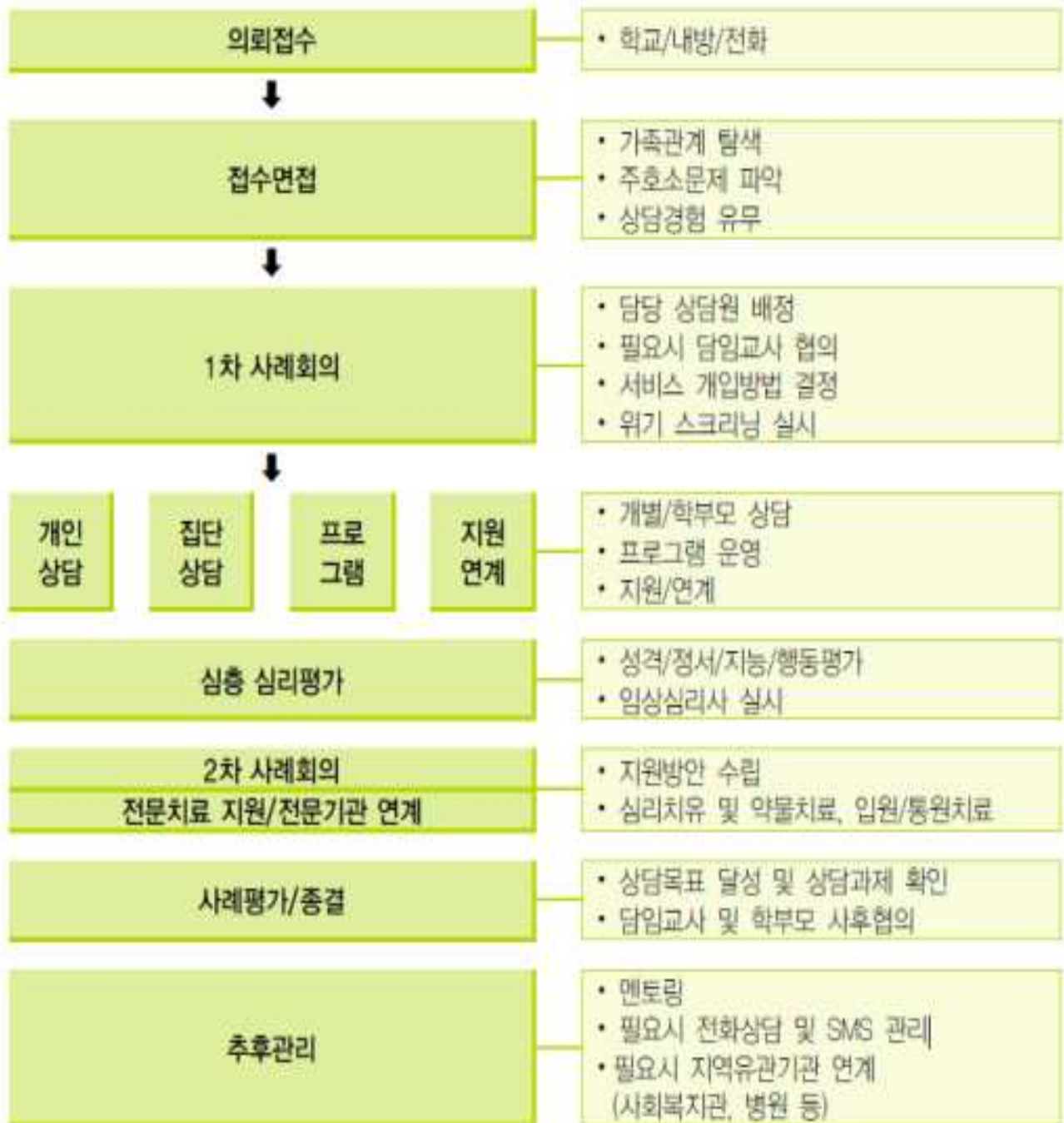
- 1) 상담역량 강화를 통한 학교내 상담 내실화
- 2) 학교상담을 통해 위기학생을 조기에 발견함으로써 학업중단 예방





부 록

## 1. 지원 시스템



## 2. 연간일정

구분	추진 내용	1	2	3	4	5	6	7	8	9	10	11	12
‘진단-상담-치료’로 맞춤형 상담서비스 제공	학교적응력 향상을 위한 상담지원												
	특별교육 및 학교폭력 학생에 관한 상담운영												
	위기사안 발생시 상담 및 컨설팅 지원												
	심리검사 및 학생정서행동 특성검사 심층평가												
	전문심리치료기관/지역사회 유관기관 연계 및 자문의 활용												
주제별 상담 프로그램 운영 내실화	학업중단숙려제 프로그램												
	맞춤형 집단프로그램												
	소속기관 행사 시 상담부스 운영												
	상담주간												
	홍보 및 상담인식개선 캠페인												
	소규모학교연합 ‘이음’ 프로젝트												
위센터 및 학교 상담 역량강화	위센터 및 관내학교 대상 상담역량 강화 연수												
	사례발표 및 슈퍼비전												
	위센터 사례회의 및 관내학교대상 사례회의												

### 3. 자문위원단 및 협력기관

#### 가. 자문위원단

순	성명	소속
1	이영순	전북대학교 심리학과 교수
2	이선미	조우심리상담센터
3	김용임	김용임심리상담센터

#### 나. 의료연계 및 상담연계망

순	기관명	연계내용
1	임실군 보건의료원	<ul style="list-style-type: none"> <li>본 센터에 의뢰되어 상담중인 학생들 중 흡연문제를 겪고 있는 학생을 선별하여 개인 및 집단으로 의료원에 의뢰가능 금연클리닉 운영</li> </ul> 담당자 김화수 연락처 640-3133 Fax 640-3117
2	조우심리 상담센터	<ul style="list-style-type: none"> <li>도움이 필요한 학생에게 심리검사, 심리평가, 학생 및 부모상담</li> </ul> 대표 이선미 연락처 232-8425 Fax 232-8427
3	다솜 신경정신과의원	<ul style="list-style-type: none"> <li>고위기 사례에 대한 자문 및 서비스 제공.</li> <li>전반적인 자문 및 지원 연계기관 역할 수행</li> </ul> 대표 박중조 연락처 272-7582 Fax 276-7582
4	아이나래 정신건강의학과	<ul style="list-style-type: none"> <li>공황, 강박, 불안을 겪고 있는 소아, 청소년을 전문적으로 치료 및 지원 (언어치료, 놀이치료, 학습증진, 인터넷조절, 발달장애등)</li> </ul> 대표 박기홍 연락처 276-2100 Fax 276-2103
5	멘토발달상담센터	<ul style="list-style-type: none"> <li>소아 및 청소년을 대상으로 심리상담 및 놀이심리치료</li> </ul> 대표 박기홍 연락처 276-2001 Fax 276-2103
6	아이들케어 상담치료센터	<ul style="list-style-type: none"> <li>정서문제, 사회성발달문제, 학교부적응 학생 상담치료 지원</li> </ul> 대표 한지영 연락처 284-7300 Fax 284-7301
7	서울숲 마음클리닉	<ul style="list-style-type: none"> <li>인지행동치료, 스키마 치료에 근거한 통합적 심리치료 지원</li> <li>ADHD, 학습부진, 정서문제, 언어발달 등</li> </ul> 대표 김형일 연락처 227-3939 Fax 227-3935
8	모래와 하늘 상담센터	<ul style="list-style-type: none"> <li>도움이 필요한 학생들에게 상담 및 모래놀이 치료 지원</li> </ul> 대표 김경희 연락처 237-5837
9	인터넷중독 대응센터	<ul style="list-style-type: none"> <li>인터넷 과몰입 예방 및 교육, 개인상담, 집단상담, 가정방문 상담 등</li> </ul> 대표 이신후 연락처 282-2021 Fax 282-2006
10	마음편한상담 심리연구소	<ul style="list-style-type: none"> <li>심리검사, 상담 및 각종 교육 제공</li> </ul> 대표 여숙현 연락처 224-8338 Fax 244-8331
11	전주청소년 꿈키움센터	<ul style="list-style-type: none"> <li>학교폭력 가해자, 기소유예자 등 위기청소년을 대상으로 비행원인 진단 및 재발 방지교육 실시</li> </ul> 대표 유승국 연락처 277-9890
12	마음샘아동 가족상담센터	<ul style="list-style-type: none"> <li>아동, 청소년 및 성인과 부부, 가족을 대상으로 다양한 상담을 통합적으로 적용하고 연구, 개발하는 상담기관</li> </ul> 담당자 송기춘 연락처 277-0558 Fax

13	수지에니어그램 전북센터	• 수지에니어그램, 감정코칭, 회복탄력성, 인성교육, 부모교육, 문화예술 정서프로그램
		대표      마지송      연락처      010-4242-9068      Fax
14	하모니 가족상담연구소	• 모래놀이, 가족상담, 사티어 의사소통 프로그램, 심리검사 등
		대표      신유순      연락처      276-7694      Fax
15	에덴상담심리 연구센터	• 심리검사, 진로·적성상담, 집중력학습상담, 부모상담, 성인상담 등
		대표      박은종      연락처      625-2021      Fax
16	해피드리머스심리 상담연구원	• 언어표현으로 상담에 어려움을 겪고 있는 내담자를 위한 그림치료
		대표      임은실      연락처      276-3399      Fax

## 나. 법률기관

순	기관명	연 계 내 용
1	소순장 변호사 사무실	• 성폭력, 학교폭력피해자 상담 시 법률자문 및 변호인역할 가능
		담당자      소순장      연락처      253-6122      Fax      253-6123
2	임실경찰서 여성청소년 계	• 가출청소년 신고, 청소년 범죄신고, 여성인권관련 연계 • 경찰서에서 의뢰된 청소년 상담 서비스 지원
		담당자      전선엽      연락처      640-0348
3	전라북도 교육청 (법무담당)	• 학교 내에서 발생하는 안전사고, 폭력사고 등에 대한 민·형사상 절차 안내 및 법률상담지원
		담당자      김성호      연락처      239-3232      Fax      220-9406

## 다. 교육체험 지원기관

순	기관명	연 계 내 용
1	임실군 다문화 가족지원센터	• 국제결혼가정에 대한 고민상담, 육아상담, 교육상담, 취업 및 창업에 대 한 상담, 요리교육, 언어교육, 자조모임 육성, 관내 다문화 가정이면 무 료로 센터 이용 가능
		담당자      김종희      연락처      642-1837
2	전라북도 청소년 상담복지센터	• 일시적인 격리가 필요한 경우 Drop In Center(일시보호소) 연계 가능, 긴급구조서비스를 지원.
		담당자      정경아      연락처      274-1388      Fax      273-1413
3	임실군 청소년 상담복지센터	• 친한 친구교실, 또래상담훈련 프로그램 실시 • 부모 자녀관계 증진 프로그램 • 인터넷 중독 예방 프로그램 및 윤리교육 실시
		담당자      이호영      연락처      640-3031      Fax      643-3629
4	임실군 청소년수련원	• 청소년의 다양한 문화욕구를 충족시키고 자기 자신을 계발할 수 있는 다양한 프로그램 마련
		담당자      마예숙      연락처      640-3012      Fax      644-0386

5	청소년문화의집	<ul style="list-style-type: none"> <li>• 청소년의 방과 후 활동에 대한 지원</li> </ul>
		담당자 강신형      연락처 640-3022      Fax
6	임실군 드림스타트	<ul style="list-style-type: none"> <li>• 관내 저소득 0세(임산부)~만12세 아동·가구를 대상으로 실태 및 욕구조사 등을 통해 고·중위기도 발견 시 위기아동 및 가족 특성에 맞는 신체/건강, 인지/언어, 정서/행동 서비스를 연계</li> </ul>
		담당자 이명숙      연락처 640-3002

## 라. 주거 및 보호연계망

순	기관명	연 계 내 용
1	전주푸른여자 단기청소년쉼터	<ul style="list-style-type: none"> <li>• 여자위기(가출)청소년을 쾌적하고 안전한 환경에서 보호</li> <li>• 다양한 심리·정서·건강·문화활동 지원</li> </ul>
		담당자 정진해      연락처 903-1091      Fax 271-7040
2	기쁨누리의집	<ul style="list-style-type: none"> <li>• 준비되지 않은 임신으로 도움이 필요한 여성, 생후 36개월 미만의 영유아를 양육하는 미혼모</li> <li>• 일정 기간(2년) 숙식보호와 자립 지원</li> <li>• 아동 양육의 의지 및 자립, 자활 지원</li> </ul>
		담당자 김명희      연락처 241-3381      Fax 284-3341
3	전북 아동보호 전문기관	<ul style="list-style-type: none"> <li>• 아동학대 발생 시 직접 개입하여 현장조사 및 가정에서 격리</li> <li>• 아동학대예방교육 및 치료서비스 실시, 그룹 홈 운영</li> </ul>
		담당자 김수경      연락처 283-1391      Fax 283-1395
4	전북해바라기 아동센터	<ul style="list-style-type: none"> <li>• 성폭력, 학교폭력 피해자 상담기관</li> <li>• 의료지원, 심리지원, 상담 및 법률지원, 동행서비스 지원 등 복합적인 도움을 받을 수 있음(13세 미만의 아동과 지적장애)</li> </ul>
		대표 조남천      연락처 246-1375      Fax 227-3935
5	전북여성인권 지원센터	<ul style="list-style-type: none"> <li>• 성매매 피해여성의 구조·상담 및 법률지원 하는 '현장상담센터' 운영 지원</li> <li>• 의료지원을 하는 '쉼터, 직업자활과 교육기관의 연계 지원</li> </ul>
		센터장 송경숙      연락처 283-8297      Fax 282-4248
6	임실지역 아동센터 (임실공부방)	<ul style="list-style-type: none"> <li>• 저소득층 아동의 교육격차 해소를 위한 방과 후 학습지도 및 생활예절 교육 실시 (이용시간 : 평일 오후 1:00 ~ 6:30)</li> </ul>
		담당자 김미숙      연락처 644-2266

(서식 1)

# 개 인 상 담 신 청 서

접수번호	* 굵은 선 안쪽만 기재		접수자			주상담자		
내담자	성명			소속	학교		학년	반
	생년월일	년 월 일 ( 세 )				성별		
	주소					내담자☎		
	지원현황	* 드림스타트, 지역아동센터 등 지원경력 및 현황				보호자☎		
상담희망 일시	학생	_____월 _____일 _____교시 ( : ) ~ ( : )						
	학부모	_____월 _____일 _____교시 ( : ) ~ ( : )						
	담임교사	_____월 _____일 _____교시 ( : ) ~ ( : )						
※ 효과적인 상담을 위해 학부모상담과 교사자문이 필요합니다. 협조 부탁드립니다. 향후 상담일정은 초기면접 시 조정합니다.								
상담 희망장소	<input type="checkbox"/> 학교 상담실 <input type="checkbox"/> Wee 센터 * 효과적인 상담을 위해 안정적인 학교상담실 마련을 부탁드립니다.							
신청사유	<div style="height: 150px; border: 1px solid black;"></div> <div style="text-align: right; margin-top: 10px;">※ 내용을 구체적으로 적어주십시오.</div>							
신청인	성명			관계			연락처	


위와 같이 상담을 신청하며, 상담 진행과정에 협력할 것과  
개인정보보호법 제15조에 의거하여 개인정보 수집·이용에 동의합니다.

20      년      월      일

동의자	내담자 (학생)	보호자 (교사, 학부모)
이 름	(서명)	(서명)

※ 만 14세 미만 아동의 경우 법정대리인의 동의가 필요함

전화 063.640.3570 / 팩스 063.642.2724

전라북도임실교육지원청  센터장 귀하

(서식 2)

## 집 단 상 담 신 청 서

접수번호	* 붉은 선 안쪽만 기재		접수자		주상담자	
대상집단	소 속	학 교 학년 반				
	참가학생수	여학생 ( )명, 남학생 ( )명 [특수 ____명]				
상담희망 일시	집단상담	____월 ____일부터 매주 ____교시 (총 ____회기)				
	담임교사	____월 ____일 ____교시 ( : ) ~ ( : )				
※ 효과적인 상담을 위해 교사자문이 필요합니다. 협조 부탁드립니다						
집단상담 희망장소						
신청사유 및 학생특성						
※ 내용을 구체적으로 적어주십시오.						
신청인	성 명		관 계		연락처	

위와 같이 Wee센터 프로그램을 신청하며, 진행과정에 협력할 것과  
개인정보보호법 제15조에 의거하여 개인정보 수집·이용에 동의합니다.

20      년      월      일

신청인 \_\_\_\_\_ (인)

\_\_\_\_\_ 학교장 (직인)

전화 063.640.3570 / 팩스 063.642.2724

전라북도임실교육지원청



센터장 귀하



(서식 3)

## 교 사 자 문 일 지


신청자	소속학교		이름	
	연락처		내담자	
의뢰학생 행동관찰	※ 내용을 구체적으로 적어주십시오.			
상담을 통해 변화하길 바라는 점 (교사의 상담목표)				
양육자의 양육태도 및 양육자의 상담목표				

※ 모든 내용은 구체적으로 적어주십시오.

상기와 같이 상담을 신청합니다.

20    년    월    일

신청인 성명 : \_\_\_\_\_ (서명 또는 날인)

전라북도임실교육지원청  센터장 귀하

## 상 담 동 의 서

본 위(Wee)센터는 개인상담, 집단상담, 심리검사, 기관연계 등 효과적인 상담 서비스를 제공하기 위해 필요한 몇 가지 협조 사항에 대해 여러분의 동의를 구하고자 합니다.

1. 상담은 **비밀보장**의 원칙을 우선으로 합니다. 그러나 자신이나 타인을 해칠 수 있는(사회적으로 위험이 되는) 징후가 나타날 경우에는 가족 또는 중요한 주변 사람에게 알릴 수 있습니다.
2. 효과적인 상담을 위하여 내담자의 동의를 구한 후, 상담내용을 **기록 및 녹음**할 수 있습니다. 녹음 된 상담 내용은 내담자의 신원을 보호한 다음 자문을 목적으로 사용됩니다.
3. 상담 중 **외부전문상담 및 치료기관**(예: 상담센터, 건강가정지원센터, 정신보건센터 등)과의 **연계**가 필요한 경우, 외부기관에 제공되는 내담자에 대한 상담 및 치료서비스 관련 정보 공유에 적극적으로 협조해주시기 바랍니다.
4. 상담일정은 센터 사정에 따라 조정될 수 있으며, 연락 없이 **무단 결석(2회), 무단 지각(3회)**을 할 경우 다른 상담을 위해 종결될 수 있습니다.(예약취소 및 변경은 상담 이틀 전 가능합니다.)

위 내용을 충분히 알고 있으며, 위의 규정에 동의합니다.

20      년      월      일

동의자	내담자	보호자(만14세 미만의 아동 필수)
이 름	(서 명)	(서 명)

## 개인정보 수집 및 활용 동의서

전라북도임실교육지원청 위(Wee)센터에서는 학생 및 학부모의 원활한 상담을 위하여 필요한 최소한의 기본 정보(성명, 생년월일, 주소, 이메일, 휴대전화번호, 성별, 가족사항, 상담이력)를 수집하고 있습니다. 수집된 개인정보는 상담만을 위하여 이용되며, 제공을 원하지 않을 경우 수집하지 않습니다. 개인정보 보유기간은 공공기록물 관리에 관한 법률에 따르고, 기간만료 이후 파기합니다. 다만, 동의하지 않을 시 상담진행에 제약을 받을 수 있습니다.

「개인정보보호법」에 의하여 만14세 미만의 아동으로부터 개인정보 수집동의를 받으려면 보호자(법정대리인)의 동의를 받아야 합니다. 법정대리인의 개인정보는 만14세 미만의 아동과의 관계를 확인하는 이외의 용도로는 사용되지 않습니다.

위 내용을 충분히 알고 있으며, 위의 ‘개인정보 수집 및 활용’에 동의합니다.

20      년      월      일

동의자	내담자	보호자(만14세 미만의 아동 필수)
이 름	(서 명)	(서 명)