

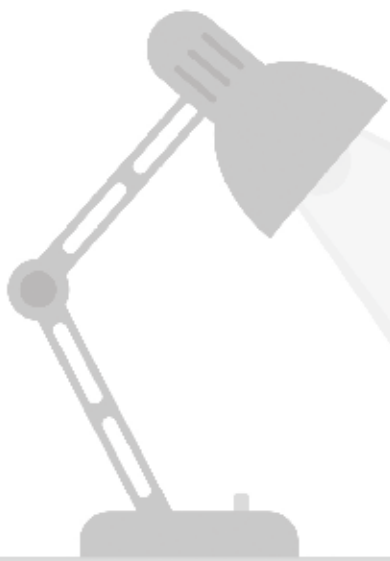


2025 군산유아교육계획

2025. 2.



전북특별자치도군산교육지원청
JEONBUK STATE GUNSAN OFFICE OF EDUCATION



목차

I. 전북교육 기본 방향	3
II. 전북유아교육 기본 방향	4
III. 군산교육 기본 방향	5
IV. 군산유아교육의 기본 방향	6
V. 2024 군산유아교육 주요성과	7
VI. 2025 핵심과제별 주요사업	13
1. 양질의 유아교육 기회 확대	13
2. 교육과정 및 방과후 과정 운영 내실화	27
3. 교원 역량 강화 및 권익 증진	49
4. 미래 유아교육 인프라 구축	67
부록	84



I

전북특별자치도 교육 기본 방향





Ⅱ

전북특별자치도 유아교육 기본 방향



비 전

바른 인성과 미래역량을 키우는 전북유아교육



목 표

- ◎ 유아가 행복한 맞춤형 교육 제공
- ◎ 교육공동체와 함께 유아발달 지원



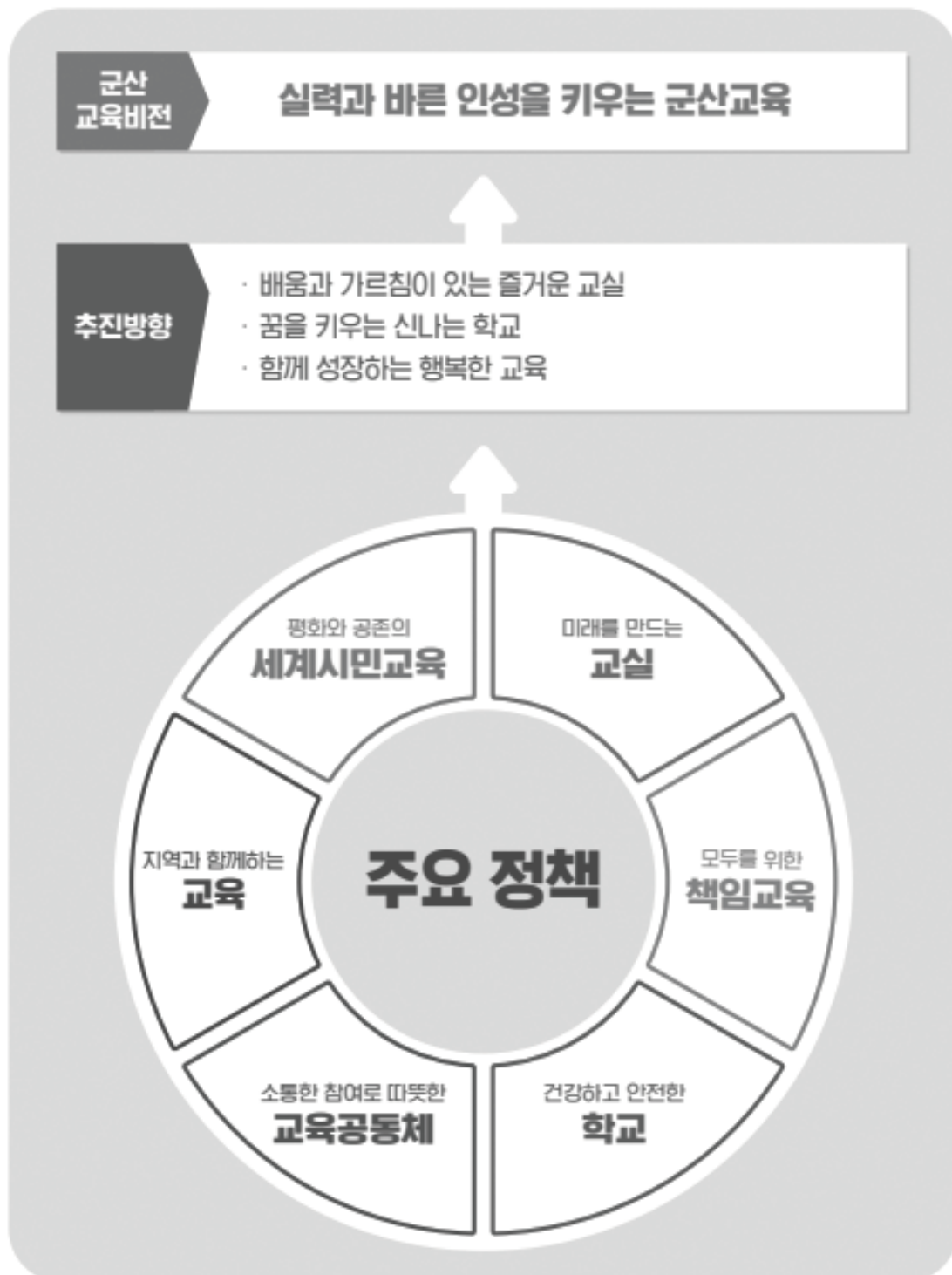
핵심 과제

- ◎ 양질의 유아교육 기회 확대
- ◎ 교육과정 및 방과후 과정 운영 내실화
- ◎ 교원 역량 강화 및 권익 증진
- ◎ 미래 유아교육 인프라 구축



Ⅲ

군산교육 기본 방향





IV

군산유아교육의 기본 방향



비 전

바른 인성과 미래역량을 키우는 군산유아교육



목 표

- ◎ 유아가 행복한 맞춤형 교육 제공
- ◎ 교육공동체와 함께 유아발달 지원



핵심 과제

- ◎ 양질의 유아교육 기회 확대
- ◎ 교육과정 및 방과후 과정 운영 내실화
- ◎ 교원 역량 강화 및 권익 증진
- ◎ 미래 유아교육 인프라 구축



2024 군산유아교육 주요 성과

1. 양질의 유아교육 기회 확대

사 업 명	주요 성과
유아학비 지원	<ul style="list-style-type: none"> ▶유아학비 지원(유아 1인당) <ul style="list-style-type: none"> - 교육과정 : 공립 100천원, 사립 280천원 - 방과후 과정 : 공립 50천원, 사립 70천원 - 5세추가지원 : 공립 50천원, 사립 50천원 ▶저소득층 유아학비 지원 <ul style="list-style-type: none"> - 유아학비 지원자격이 있는 법정 저소득층 유아 - 사립 : 월 최대 200천원 ▶ 외국 국적 유아 유아학비 지원 <ul style="list-style-type: none"> - 공립 : 150천원, 사립 350천원 - 5세추가지원 : 공립 50천원, 사립 50천원
다문화가정 유아 등에 대한 지원	<ul style="list-style-type: none"> ▶다문화가정 유아 맞춤형 교육지원 <ul style="list-style-type: none"> - 찾아가는 한국어교육 통한 언어교육 지원 ▶다문화가정 유아와 비다문화가정 유아가 함께 존중하고 배려하는 문화다양성 교육 실시 <ul style="list-style-type: none"> - 다문화정책 유치원 운영 : 공립 2개원 - 다문화지원 유치원 운영 : 공립 3개원, 사립 9개원
사립유치원 유아 무상교육비지원	<ul style="list-style-type: none"> ▶사립유치원 유아 무상교육비 지원 21개원 <ul style="list-style-type: none"> - 무상교육비 신청 유치원 지원 - 3세~5세 : 월 165,000원
사립유치원 학급운영비 지원	<ul style="list-style-type: none"> ▶사립유치원 학급 운영비 지원 21개원 <ul style="list-style-type: none"> - 무상교육비 참여 유치원 지원 - 학급당 월 510,000원
특수교육대상 유아 관련서비스 지원	<ul style="list-style-type: none"> ▶특수교육대상 유아 치료지원비 지원 ▶특수교육대상 유아 통학비 지원 ▶특수교육대상 유아 방과후 과정 운영비 지원
「쓰담쓰담 유아마음동행」 유아의 성장과 발달 지원	<ul style="list-style-type: none"> ▶심리·정서 지원이 필요한 유아에게 전문기관의 서비스 맞춤형 지원(공립 1명, 사립 1명)
한울타리유치원 시범운영	<ul style="list-style-type: none"> ▶소규모 유치원 여건개선 <ul style="list-style-type: none"> - 중심유치원 1개원 및 협력유치원 3개원 - 중심유치원을 중심으로 교육환경 개선 및 협력·운영 지원을 위한 교육여건 개선



전북형 유보통합 기반 구축	<ul style="list-style-type: none"> ▶유·보 이음교육 - 유·보 이음교육 운영 및 사례공유를 통한 유보통합 기반 마련 - 사립 1개원
꿈꾸러기 잔치 지원	<ul style="list-style-type: none"> ▶「꿈꾸러기들의 지구사랑 환경축제」 - 2024 기후변화위기대응 환경교육/ 사립 21개원, 공립 8개원 ▶「꿈꾸러기 잔치」 - 공립유치원 연합 체육활동, 공립 36개원
군산유아체육관 「꿈꾸러기」운영	<ul style="list-style-type: none"> ▶관내 공·사립유치원 체육활동 : 17회 ▶단위유치원 행사(입학식, 졸업식, 뮤지컬, 공연 등) : 5회 ▶유치원 교원 및 학부모 연수 시설 지원 : 1회 ▶관내 공·사립유치원 연합행사 : 12회

2. 교육과정 및 방과후 과정 운영 내실화

사 업 명	주요 성과
유아·놀이 중심 교육과정 운영	<ul style="list-style-type: none"> ▶유치원 정책사업 추진 - 군산유아교육계획 수립 및 설명회 : 1회(60개원) ▶유치원 교육과정 운영 사례나눔의 날 운영(1회)
자율선택과제 운영	<ul style="list-style-type: none"> ▶유치원 자율선택과제 운영 지원 - 사교육 경감을 위한 유치원별 특색있는 맞춤형 교육 (공립 34개원, 사립 20개원, 총54개원)
미래교육 내실화 지원	<ul style="list-style-type: none"> ▶미래형 유치원 교육과정 지원 - 미래형 거점 유치원(2개원) - 미래형 학부모 놀이교실(2개원)
전북미래학교 운영	<ul style="list-style-type: none"> ▶미래형 유치원 교육과정 운영 도지정 연구학교(1개원)
원격수업 지원	<ul style="list-style-type: none"> ▶유치원 원격수업 지원 - 유치원 실정에 맞는 원격수업계획 수립 및 학부모 안내 - 실물자료 중심 놀이꾸러미, 온라인 콘텐츠 제공(누리과정 포털 i-nuri, 유아교육진흥원, 도교육청 누리집 탑재 자료 활용)
유·초 연계 이음학기 운영	<ul style="list-style-type: none"> ▶유·초 연계 이음학기 운영 지원 - 공·사립 유치원 및 협력초등학교 시범운영을 통한 특색교육과정 운영 및 협력적 유·초 연계 사례 발굴 (공립 5개원, 사립 3개원, 총8개원) - 이음교육 현장지원컨설팅단 구성 및 현장컨설팅: 16회



소규모 유치원 놀이중심 교육과정 운영지원	▶소규모 유치원 공동교육과정 운영 지원 - 중심유치원 2개원 및 협력유치원 6개원 - 소규모 유치원 간 협력적 교육과정 운영을 통한 교육과정 내실화
유치원(기관) 평가 운영	▶유치원(기관)평가 실시 - 평가대상 : 관내 공 · 사립유치원 전체(57개원) - 평가방법 : 자체평가 후 교육지원청 평가단 검토 * 교육공동체 중심 자체평가로 평가 방법 개선을 통한 교육과정 성찰 기회 확대 및 현장 부담 경감
유아의 건강한 발달과 성장을 지원하는 양질의 방과후 과정 운영	▶방과후 과정 운영 현황 - 방과후 과정 운영 : 57개원
방과후 특성화 프로그램 운영 지원	▶방과후 특성화프로그램 - 유아 1인당 주 5개 이하, 1일 1개, 30분~1시간 이내, 프로그램당 1회 운영
방과후 과정 담당인력 지원	▶방과후 과정 담당 인력 배치 - 시간제기간제교사 : 51명 - 시간제 강사 : 1명 ▶방과후 과정 담당 인력 인건비 지원 - 인건비, 성과상여금, 맞춤형복지비 등
돌봄교실 운영 지원	▶돌봄교실 운영 지원 - 온종일 돌봄교실 : 5개원(사립 5개원) - 방과후 과정 연장돌봄 : 21개원(공립 6개원, 사립 15개원)

3. 교원 역량 강화 및 권익 증진

사 업 명	주요 성과
유치원 교원 전문성 신장 연수	▶교원 전문성 신장을 위한 연수 지원 - 집합 · 원격연수를 통한 전문성 신장 지원: 4회 - 유아 · 놀이 중심 수업개선을 위한 연수 등 지원: 3회 - 유치원 원장·원감 역량강화 연수 실시: 1회 ▶유아·놀이 중심 교육활동 실천 역량강화 연수 실시
유치원 교사연수회 운영	▶유치원 교사연수회 운영: 8팀 - 유치원 교사연수회 사례 나눔 및 공유 ▶유치원 「나눔과 올림」교사연수회 운영: 10팀
유치원 컨설팅 장학	▶유치원 컨설팅 장학 운영 - 현장중심 컨설팅장학 지원: 31회 - 유아교육 정책 운영 및 유치원 현안사업에 대한 지원 장학



교육실습 협력유치원 운영	▶ 교육실습협력유치원 지정 · 운영: 8개원
유치원 교원인사 운영	▶ 1급 정교사 자격연수 운영 - 유치원 교사(29명), 특수교사(2명)
사립유치원 교원 처우개선비 등 지원	▶ 교원 처우 개선비 지원 - 교직수당, 인건비 보조, 장기근속수당, 담임수당, 급식비 지원 ▶ 단기대체 강사비, 육아휴직 수당 지원
사립유치원 방과후 과정 강사 지원금 보조	▶ 주 15시간 이상 방과후 과정을 담당하는 강사비 지원 - 월 800천원 지원 - 유치원별 2명(2학급 미만은 1명 지원)
유아교육발전 유공교원 등 표창	▶ 유아교육발전 유공교원 교육감 표창: 4명 ▶ 유아교육발전 유공교원 교육장 표창: 23명

4. 미래 유아교육 인프라 구축

사 업 명	주요 성과
유치원 미래교육 환경 지원	▶ 교원 업무용 컴퓨터 교체 - 유치원별 컴퓨터 종류 사전희망 조사 ※ 병설유치원은 초등학교 교체 사업에 포함
유치원 정보공시제도 정착	▶ 단계적 검증을 통한 정보공시 정확성 및 신뢰도 제고 - 유치원 → 교육지원청 → 도교육청 → KERIS ▶ 정보공시 대국민서비스 만족도 조사 실시 - 학부모, 교직원, 학생, 일반인 등 대상
유아 나이스 유치원 업무 구축	▶ 유아 나이스 유치원 업무 구축 - 유아 나이스 업무지원 체계 구축을 통한 업무효율성 제고 및 투명성 강화 - 유아 나이스 상시지원체계 구축·운영 - 유아 나이스 대국민서비스 강화
유치원 입학관리 시스템 운영	▶ 유치원 입학관리시스템을 통한 유아 모집·선발 - 공·사립유치원 57개원 참여 - 유치원 입학관리시스템 전산연수: 2회 - 유치원 입학관리시스템 입력점검 및 모니터링(수시)
사립유치원 K-에듀파인 운영 지원	▶ 사립유치원 건전한 회계 운영 및 공공성 강화를 위한 K-에듀파인 사용자 교육 실시 ▶ 희망유치원과 지방공무원 1:1 멘토-멘티 맞춤형 컨설팅 지원



유치원 운영위원회운영	<ul style="list-style-type: none"> ▶공·사립유치원운영위원회 구성 - 공립(단설) 5개원, 사립 21개원 - 병설유치원은 초등학교와 통합 운영
유치원 자원봉사자 운영	<ul style="list-style-type: none"> ▶자원봉사자 운영을 통한 교육과정 지원 - 1일 4시간 이내, 1일당 35천원 실비(교통비 등) 지급
사립유치원 행정직원 인건비 지원	<ul style="list-style-type: none"> ▶사립유치원 1개원당 행정직원 1인에 대한 인건비 지원 - 1인 2,060,740원(24년 최저시급기준) - 21개원 지원
유치원 안전 관리 강화	<ul style="list-style-type: none"> ▶체험중심 안전교육 실시 - 7대 안전교육 표준안에 따른 안전교육 실시 ▶행복안심유치원 운영 지원: 18개원(공립 8개원, 사립 10개원) - 유치원별 사업비 4,900천원~5,100천원 지원 ▶아동학대 등 신고의무자 교육
유아 성교육 내실화	<ul style="list-style-type: none"> ▶유치원별 내실있는 성교육 운영 - 성교육 담당교사 지정(유치원당 1명) - 성교육 담당교원 연수 및 전달연수 실시(3시간 이상)
유치원 보건환경 개선	<ul style="list-style-type: none"> ▶유치원 내 먹는 물 위생관리 강화 - 먹는 물(정수기) 연4회 수질검사 실시 - 저수조 청소(반기별 1회), 수질검사 연 1회 이상 실시 ▶유치원 내 공기 질 등 환경위생 개선 - 외부 전문기관에 의뢰하여 미세먼지 등 공기질 17종 연 2회 정기점검 실시
유치원 급식안전 강화	<ul style="list-style-type: none"> ▶유치원 급식 운영 내실화 - 유치원 급식 운영평가 실시(연 1회) 20개원 - 유치원 무상급식비 지원 2,203,214천원 - 유치원 친환경농산물 지원 203,099천원 - 유치원 우수농축수산물부식비 지원 107,522천원 ▶유치원 급식 위생·안전 관리 강화 - 유치원 급식 위생·안전 점검(연 2회) 20개원 - 비법정(학교급식법) 사립유치원 급식 위생·안전 점검(연 1회) 6개원 - 조리용구 미생물검사 실시(연 1회) 20개원 - 유관기관 합동점검(연 1회) 20개원





VI

2025 핵심과제별 주요사업

2025 핵심과제별 주요사업 1

제1장 양질의 유아교육 기회 확대

- 1-1. 유아학비 지원
- 1-2. 다문화가정 등의 유아에 대한 지원
- 1-3. 사립유치원 유아 무상교육비 지원
- 1-4. 사립유치원 학급운영비 지원
- 1-5. 특수교육대상 유아 지원
- 1-6. 유치원 신·증설 적정화
- 1-7. 소규모유치원 운영 지원
- 1-8. 전북형 유보통합 기반 구축
- 1-9. 꿈꾸러기 잔치 지원
- 1-10. 군산유아체육관 운영 「꿈꾸러기」





1-1. 유아학비 지원

- ◎ 3~5세 유아의 균등한 교육기회 제공 및 학부모 교육비 부담 경감
- ◎ 저소득층 · 외국 국적 유아에게 차별 없는 교육 기회 제공

◇ 추진 내용

- ◎ 유아학비 지원

-지원내용

사 업 명	주요 성과
유아학비	- 공·사립유치원에 다니는 3~5세 유아
4~5세 유아학비 추가지원	- 공·사립유치원에 다니는 4~5세 유아에 한하여 지원
방과후 과정비	- 공·사립유치원 교육과정비 지원 대상자 중 교육과정 이후에 이루어지는 방과후 과정에 참여하는 유아
외국 국적 유아학비	- 공·사립유치원에 다니는 3~5세 외국 국적 유아

* 무상교육기간은 3년을 초과 할 수 없음

-지원내용

구 분	연 령	생년월일	지원액(1인당, 월)	
			공립유치원	사립유치원
유아학비	5세	2019.01.01~2019.12.31	100,000	280,000
	4세	2020.01.01~2020.12.31		
	3세	2021.01.01~2022.02.28		
4~5세 유아학비 추가지원	4.5세	2019.01.01~2020.12.31	50,000	50,000
방과후 과정비	3~5세	2019.01.01~2022.02.28	50,000	70,000
계			200,000	400,000

* 외국국적 유아학비 지원 연령 및 지원액은 위와 동일



◎ 사립유치원 저소득층 유아학비 지원

- 유아학비 지원자격을 충족하면서 **무상교육비를 신청하지 않은 사립유치원에** 다니는 법정 저소득층(기초생활수급자, 차상위계층, 한부모가정) 유아에 대해 학부모부담금 **1인당 200,000원 실비 지원**
- 보호자가 주민센터에서 신청하여 유아학비지원시스템(e-유치원, 유아나이스)에 반영되면 자격신청일 기준으로 지원
- 지원 연령 및 지원액

구 분	연 령	생년월일	지원액(1인당, 월)	
			공립유치원	공립유치원
사립유치원 저소득층 유아학비	5세	2019.01.01~2022.02.28	-	200,000 (실비상한액)

※ 달라진 정책

- ◎ 유아교육·보육 기관의 교육·돌봄 여건 개선을 위해 교육비·보육료 지원 연령 확대
- ※ 유아 1인당 5만원 추가 지원 : 5세('24년) → 4,5세('25년) → 3,4,5세('26년)



1-2. 다문화가정 등의 유아에 대한 지원

- ◎ 다문화가정 유아에 대한 맞춤형 교육 지원
- ◎ 상호 존중과 배려의 문화다양성 교육 실시

◇ 추진 내용

◎ 다문화가정 유아 맞춤형교육 지원

- 다문화가정 유아의 언어발달 및 인지능력 발달이 지연되지 않도록 언어평가를 통한 통합교육 실시
- 누리과정과 연계한 유아·놀이 중심의 통합 언어교육과 다문화 유아의 초기발달 맞춤형 개별 언어교육 지원
- 찾아가는 한국어교육을 통한 다문화가정 유아 한국어 교육 지원

◎ 문화 다양성 교육 실시

- 다문화가정 유아와 비다문화가정 유아가 함께 존중하고 배려하는 교육
- 다문화정책유치원 : 2개원
- 다문화지원유치원 : 8개원
- 모든 유아를 대상으로 다문화교육 요소를 접할 수 있는 놀이 및 활동 제공
- 다문화교육 교원 역량강화 연수와 학부모 연수 및 상호이해프로그램 운영을 통한 다문화 친화적 환경 조성

※ 달라진 정책

- ◎ 다문화정책유치원(지원유치원) 7월 수요조사 → 경상운영비로 지원(공립)



1-3. 사립유치원 유아 무상교육비 지원

- ◎ 사립 유아의 차별 없는 균등한 교육 기회 제공
- ◎ 학부모의 교육비 부담과 사교육비 경감
- ◎ 유아교육의 공공성 강화와 보편적 복지의 실현

◇ 추진 내용

- ◎ **지원대상** : 유아학비를 지원받으며, 사립유치원 무상교육비 지원 동의서를 제출한 도내 사립유치원에 재원 중인 3~5세 유아
- ◎ **지원기간** : 2025. 3. 1. ~ 2026. 2. 28.
- ◎ **지원금액** : 유아 1인당 월 165,000원
- ◎ **지원조건** : 아래 항목 ① ~ ②이 모두 충족해야 지원 가능
 - ① ‘사립유치원 유아 무상교육 지원’에 동의
 - ② 학부모부담금(원비) 징수 및 현물 요구(학용품, 재료 등) 금지
- ◎ **주요안내**
 - 유아 무상교육비 지원 학부모 동의서 수령
 - 유치원 입학·퇴학, 전학, 출결 관리 철저
 - 예산편성 및 집행 시 산출내역에 [무상교육] 명시하고, 세출예산 편성시 인건비 과다 집중 방지
 - 유아의 전출·전입 시 전출 유치원과 전입 유치원의 지원금 중복지원 여부 확인 (중복지원 방지)
 - 학부모 설명회, 가정통신문 등을 통해 사립유치원 유아 무상교육 지원 안내 홍보
 - 적립금, 자산의 변동을 가져오는 시설비 등 사용 불가
 - 지원 지침 준수 여부 지속적인 지도 감독 예정



1-4. 사립유치원 학급운영비 지원

- ◎ 부모 교육비 부담 경감 및 양질의 교육 제공
- ◎ 사립유치원의 안정적인 재정 운영 도모
- ◎ 공·사립의 균등한 학습권 보장 및 유아교육의 공공성 제고

◇ 추진 내용

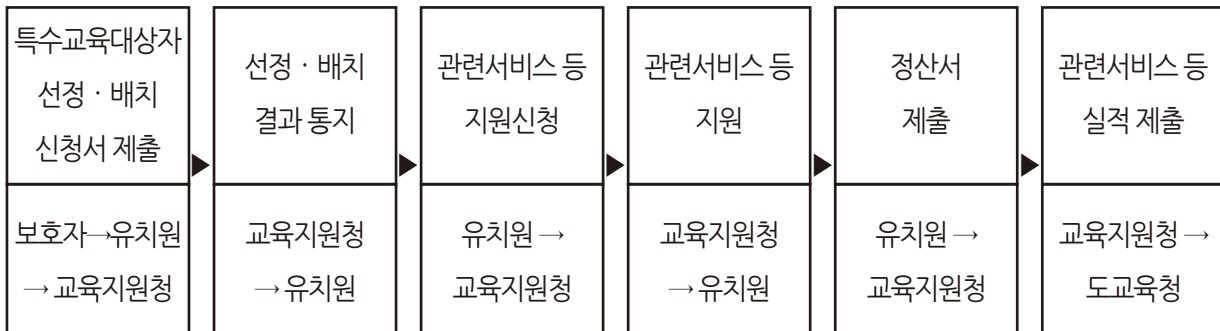
- ◎ **지원대상** : 학부모의 교육비 부담 경감 및 무상교육 실현을 위해 사립유치원 유아 무상교육비 지원에 참여한 유치원에 대해 학급 운영비 지원
- ◎ **지원기간** : 2025. 3. 1. ~ 2026. 2. 28.
- ◎ **지원금액** : 학급당 월 510,000원
- ◎ **지원제외**
 - 사립유치원 유아 무상교육비 지원에 참여하지 않는 유치원
 - 휴·폐원 예정 등 사실상 미운영(유아가 없는 유치원 등) 유치원
- ◎ **주요안내**
 - 학급별 교육운영비 항목으로 사용하되, 인건비 항목 과다 사용 방지
 - 예산편성 및 집행 시 산출내역에 [학급운영] 명시
 - 적립금, 자산의 변동을 가져오는 시설비 등 사용 불가
 - 「사학기관 재무회계 규칙」 및 「사립유치원 재정업무 매뉴얼」에 따른 예산서 적정 편성 및 집행 여부 지도 감독 예정



1-5. 특수교육대상 유아 지원

- ◎ 특수교육대상 유아의 장애 교정, 장애 경감 및 2차 장애 예방
- ◎ 통학편의 제공을 통한 특수교육대상 유아의 학습권 보장

◇ 특수교육대상자 유아 선정 및 지원 절차



◇ 특수교육대상 유아 특수교육 관련 서비스 제공

◎ 특수교육대상 유아 통학비 지원

- 지원대상 : 공·사립유치원에 다니는 3~5세 특수교육대상 유아 중
- 대중교통 등을 이용하여 실제 원거리를 통학하거나, 중증장애로 인해 통학 버스 탑승이 불가능한 유아
- 상기 요건에 해당하는 유아의 등·하교를 위해 매일 동행하는 보호자

- 지원내용

- 대중교통비, 시내버스비 기준으로 1일 2회 지원

※ 통학버스 이용의 경우 및 사립유치원 의무교육비 지원 유아 중복신청 불가

◎ 특수교육대상 유아 방과후 과정 운영비 지원

- 지원내용 : 특수교육대상 유아 중 방과후 과정 신청자 월 10만원 이내 실비 지원
- 특수교육대상 유아 1명 이상 배치 시 방과후 과정 시간제기간제 교사 배치(공립유치원)
- 유아학비(방과후 과정비 포함)와 중복지원* 불가함
- 단, 유아학비(방과후 과정비) 신청자 : 30천원/월* 내 실비 추가 지원 가능

* 100천원/월(특수교육대상학생 방과후 지원비)-70천원/월(유아학비 방과후 과정)



1-6. 유치원 신·증설 적정화

- ◎ 유치원 유아의 적정 배치를 통한 교육여건 개선
- ◎ 유아교육의 여건 변화에 따른 유치원 이용 수요 충족

◇ 추진 내용

◎ 2025. 유치원 학급당 유아 수 적정화로 교실 수업 개선

(단위 : 명)

구 분	최대 유아수 기준			최소 유아수 기준
	공립유치원	사립유치원		
		정원	허용	
3세반	14	14	16	* 동지역 : 4명, 읍·면지역: 2명 (기준 인원 미만의 경우도 주변 유아교육 여건 등을 검토하여 학급 편성(존치) 여부 결정)
4세반	16	16	20	
5세반	18	18	23	
3~4세반	14	14	18	
4~5세반	16	16	22	
3~5세반	14	14	18	

※ 단, 5세반은 2024년 기준 3세아가 졸업하는 2026학년도까지 2년간 적용 유예



1-7. 소규모유치원 운영

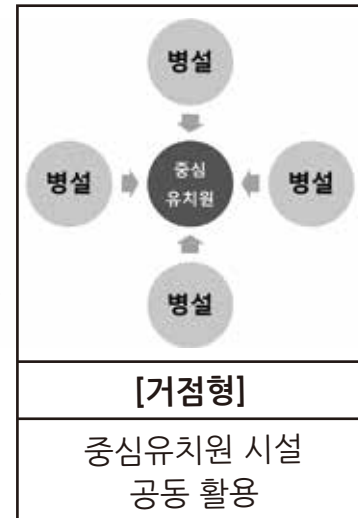
- ◎ 지역 실정에 따른 소규모 병설유치원 교육여건 개선
- ◎ 소규모 유치원 간 협력적 교육과정을 통해 내실있는 교육과정 운영

◇ 한울타리유치원 운영

◎ 대상 : 1학급 병설유치원

◎ 내용

- 중심유치원(2개원)을 중심으로 소규모 병설유치원에 교육환경 개선(실내·외 공간조성, 방학 중 통학버스 운영) 등을 위한 예산지원
- 거점유치원을 중심으로 시설 및 프로그램 공동활용 및 교육활동 협력 운영
- 수업 사례 나눔 및 협의회(연 1회)



◇ 소규모유치원 공동교육과정 운영

◎ 대상 : 1학급 병설유치원

◎ 내용

- 교육목표 및 교육내용 선정, 협력적 교육활동 운영, 행사 및 체험학습 공동 운영 등
- 교수매체 및 시설 공유
- 유아·놀이 중심 교육과정 운영 수업사례 공유, 학습공동체 운영 등을 통한 교원 역량 강화
- 수업 사례 나눔 및 협의회(연 1회)

※ 달라진 정책

- ◎ 수업 사례 나눔을 통한 우수 사례 공유



1-8. 전북형 유보통합 기반 구축

- ◎ 영유아교육 상향평준화 기반 조성
- ◎ 교육청으로의 관리체계 일원화 실현

◇ 유보통합 정책 운영 관리

- ◎ 유보통합 정책 협의체 운영
 - 유보통합추진협의회 운영
 - 유보통합관리일원화추진단 운영
 - 타시도 유보통합 실무협의회 운영
- ◎ 유보통합 정책 설명회(간담회)
 - 대상 : 유치원-어린이집 관계자, 학부모, 업무 관계자 등
 - 내용 : 유보통합 정책 안내 및 의견 수렴
- ◎ 유보통합 정책 홍보물 제작
 - 유보통합 안내 리플릿, 홍보 동영상 등 홍보물 제작 및 배부
- ◎ 유보통합 정책연구 용역 사업
 - 교육청 체제 개편을 위한 재정 및 관리체계 일원화 구성안 마련

◇ 영유아학교 시범사업 운영

- ◎ 가칭영유아학교(전북형 영유아학교 포함) 시범사업 운영 기관 운영 지원
 - 대상 : (기존)유치원 3개원, 어린이집 4개소
(추가)유치원 1개원
- ◎ 거점형 돌봄기관 시범사업 운영
 - 대상 : 어린이집 3개소
 - 내용 : 출퇴근 시간대, 방학, 토요일 등 유아의 돌봄 공백 해소를 위한 거점형 돌봄기관 운영 지원

◇ 영유아학교 지원 사업 운영

- ◎ 영유아학교 운영 내실화 지원 사업
 - 영유아학교 컨설팅단 운영



- 교육과정 실행력 강화 워크숍 운영
- 영유아학교 시범사업 운영 결과 보고회 운영
- ◎ 시범교육청 특색사업 운영
 - 영유아학교 통합과제 지원 사업
 - 유아 정서·심리 지원 사업 운영
 - 유보이음교육 운영(유치원-어린이집 연계기관 15개원)
- ◎ 영유아학교 운영협의회 및 유보통합모델 업무추진팀 운영
 - 영유아학교 운영협의회 운영
 - 통합모델 자문단 및 업무추진팀 운영

◇ 유·보·초 이음 교육 운영

- ◎ 유·보·초 이음교육 운영
 - 어린이집-초등학교 연계기관 4개소(교) 운영 지원
 - 어린이집 5세 유아와 초등교육과정 간 연계 강화 및 특색과정 운영

◇ 유치원-어린이집 교원 연수 운영

- ◎ 4대 분야 교원연수 운영
 - 대상 : 유치원 및 어린이집 교원
 - 내용 : 교육과정 실행, 영유아지원, 정서발달 지원, 특별한 영유아지원

◇ 영유아보육사업 이관

- ◎ 전북형 보육업무 지원 자료 개발
 - 교육청 업무담당자 지원을 위한 업무매뉴얼 제작
 - 자료개발지원단을 구성하여 맞춤형 업무 지원 자료 개발
- ◎ 유아 정보시스템 운영 및 구축
 - 유아 나이스 시스템 안정화 및 입학관리시스템 통합 지원

※ 달라진 정책

- ◎ 전북형 유보통합 모델을 위한 정책연구용역 실시
- ◎ 유아 정서·심리 사업 지원 확대 운영



1-9. 꿈꾸러기 잔치 지원

- ◎ 유치원의 연합 문화체험 활동을 통해 유아의 전인발달 도모
- ◎ 유아, 교원, 지역사회 등이 함께 즐기며 상호교류할 수 있는 기회 제공

◇ 추진 내용

- ◎ 시기 : 2025. 4. ~ 11.
- ◎ 유아와 교원이 함께 할 수 있는 체험활동
- ◎ 꿈과 희망을 주는 문화 체험으로 구성원의 감성 및 행복감 증진 프로그램 운영
- ◎ 운영주체는 유치원 교육공동체 의견을 수렴하여 결정

1-10. 군산유아체육관「꿈꾸러기」운영 지원

- ◎ 관내 공·사립 유치원 유아용 실내 체육시설 조성을 통한 유아의 충분한 대근육 활동 및 W 건강한 발달 지원
- ◎ 유치원 체육행사 및 관내 유치원 간 연합행사용 시설을 활용한 유치원 체육활동 및 문화행사 활성화
- ◎ 유치원 교원, 학부모의 시설 활용 기회의 제공으로 유아교육에 대한 이해와 소통의 기회 제공

◇ 추진 내용

- ◎ 운영시기 : 2025. 1. ~ 12.
- ◎ 운영 대상 : 관내 공·사립유치원 유아, 교원, 학부모
- ◎ 운영 방법 : 군산교육지원청 누리집을 통한 맞춤형 예약시스템 운영 관리





2025 핵심과제별 주요사업 2

제2장 교육과정 및 방과후 과정 운영 내실화

- 2-1. 유아·놀이 중심 교육과정 운영
- 2-2. 미래교육 내실화 지원
- 2-3. 원격수업 지원
- 2-4. 유·초 연계 이음교육 운영 지원
- 2-5. 유치원(기관)평가 운영
- 2-6. 유아의 배움과 건강한 성장·발달을 지원하는
맞춤형 방과후 과정 운영
- 2-7. 방과후 특성화 프로그램 운영 지원
- 2-8. 방과후 과정 담당인력 지원
- 2-9. 돌봄교실 운영 지원





2-1. 유아·놀이 중심 교육과정 운영

- ◎ 놀이가 배움이 되는 유아 주도의 놀이중심 교육과정 운영
- ◎ 유아의 놀 권리 및 학습권 보장을 통한 전인발달 도모
- ◎ 유아·놀이 중심 교육과정 운영을 위한 교원의 놀이 지원 역량 강화

◇ 유치원 교육과정 편성·운영

- ◎ 유치원의 자율성에 기반한 유치원 교육과정 수립 및 운영
 - 새학년도 교육과정 세움주간 운영
 - 교육과정 운영시간 준수(1일 4~5시간)
 - 바깥놀이를 포함한 1일 2시간 이상 충분한 놀이시간 확보
 - 유아의 주도성을 강조하는 유아·놀이 중심 교육과정 운영
- ◎ 유아 놀이와 일상생활 속 인성교육 강화
 - 인성 가치·덕목(예: 효, 정직, 책임, 존중, 배려, 소통, 협동 등)을 실천하고 내면화하는 인성교육 강화
- ◎ 관련 법령 및 사회적으로 강조되고 있는 내용 반영
 - 안전교육(연 51시간), 지능정보서비스 과의존 관련 교육(연 1회 이상), 양성평등·식생활·영양교육(연 2회 이상), 인성교육, 장애인식개선교육(연 1회, 1시간 이상), 다문화이해교육, 환경·지속가능발전 교육(일회용품 줄이기, 기본생활습관 내용 포함) 등
- ◎ 교육과정의 연계·협력·참여 강조
 - 전인적 성장·발달을 위해 유아의 경험이 연계되도록 구성
 - 가정·지역사회와 협력과 참여 기반 운영
 - 유아 발달 특성 및 표준보육과정·초등교육과정과 연계성 고려
 - 5세의 경우 유·초 연계 이음교육 내용을 포함하여 계획 수립·운영
 - 학부모 대상 유아 적기교육 및 올바른 자녀교육에 대한 정보 제공
 - 지역사회 연계(현장체험학습 포함) 등은 누리과정에 기반하여 유아의 놀이 경험을 확장하여 지원하도록 하고 일회성(이벤트성) 놀이 지양



◇ 유아 · 놀이 중심 교육과정에서 교사의 역할

◎ 유아 · 놀이 중심 교육과정을 이해하고 실천하기

- 유치원 하루일과 : 놀이, 일상생활, 활동과 연계하여 교육과정 운영
- 일과에서 놀이시간을 충분히 제공하되, 놀이와 연계하여 교사가 계획한 활동이나 법적으로 요구되는 활동(안전교육 등) 실시 가능

◎ 놀이를 통한 유아의 배움을 지원하기

- 정서적 지원(미소, 공감의 표정, 칭찬과 격려의 말)
- 언어적 지원(질문이나 제안 등의 상호작용)
- 환경적 지원(공간 구성을 바꾸어 주거나 새로운 자료 제공)

◎ 놀이와 배움을 기록하고 평가하기

- 놀이, 일상생활, 활동을 관찰하고 기록 → 유아의 배움을 지원
- 단편적 놀이나 활동보다는 누적된 기록을 총체적으로 고려하여 평가

◎ 함께 배우며 성장하기

- 교사와 유아의 역량을 신뢰하고 유아의 자율성을 보장하는 학급 문화 조성
- 학습공동체를 통해 함께 배우고 성장하는 문화 조성

※ 달라진 정책

◎ 유 · 초 연계 강화를 위한 이음교육 확대

- 이음교육 참고자료 : 2024년 개발된 「5세 이음교육 표준안(시안)」



2-2. 미래교육 내실화 지원

- ◎ 2019 개정 누리과정과 연계한 미래형 교육과정 운영 내실화
- ◎ 내실있는 유치원 미래교육 우수사례 발굴 및 확산

◇ 미래교육 운영 지원

유치원 미래교육 운영 지원이란?

※ 미래사회와 지구생태계의 변화 속에서 유아들이 사회의 중요한 구성원으로 행복하게 성장 할 수 있도록 하는 교육과정

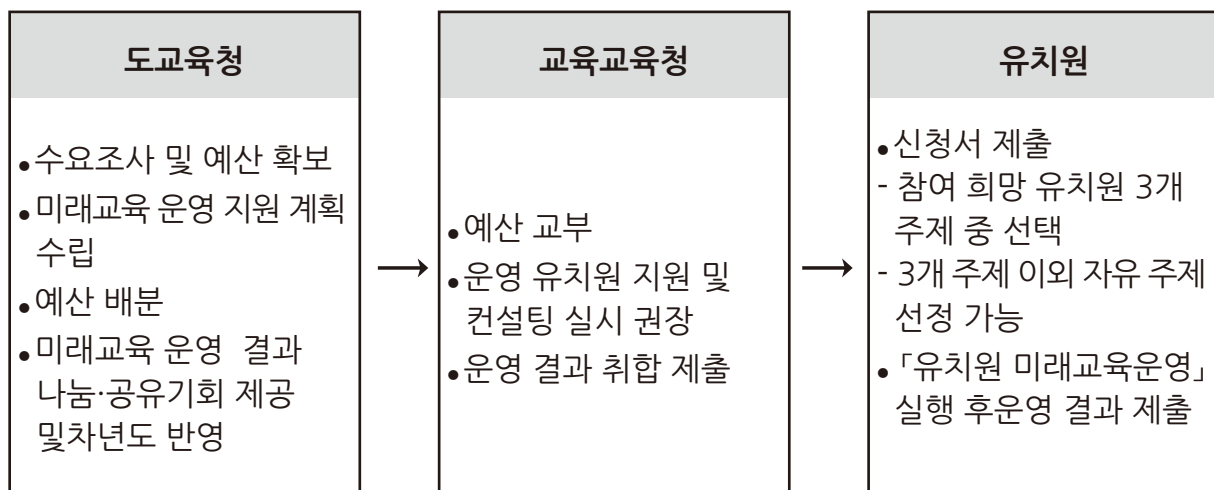
◎ 내용

- 규모별, 지역별 특성을 고려하여 3개 주제 선택

①생태·환경놀이	● 일상생활 속에서 놀이와 체험을 통해 자연의 소중함을 알고 실천하는 교육활동을 의미
②디지털 기반놀이	● 미래를 살아갈 유아의 삶과 성장을 지원하기 위해 미래 유아교육을 준비하는 교육활동을 의미
③함께 가치놀이	● 사회 구성원으로서 놀이활동에서 민주시민의 가치와 태도를 자연스럽게 체득할 수 있는 교육활동을 의미

◎ 유치원 학급 규모별 예산 차등 지원 ※ 공립 : 경상운영비, 사립 : 목적사업비로 지원

◎ 유아 · 놀이 중심 교육과정 운영으로 모든 유아의 건전한 성장 지원



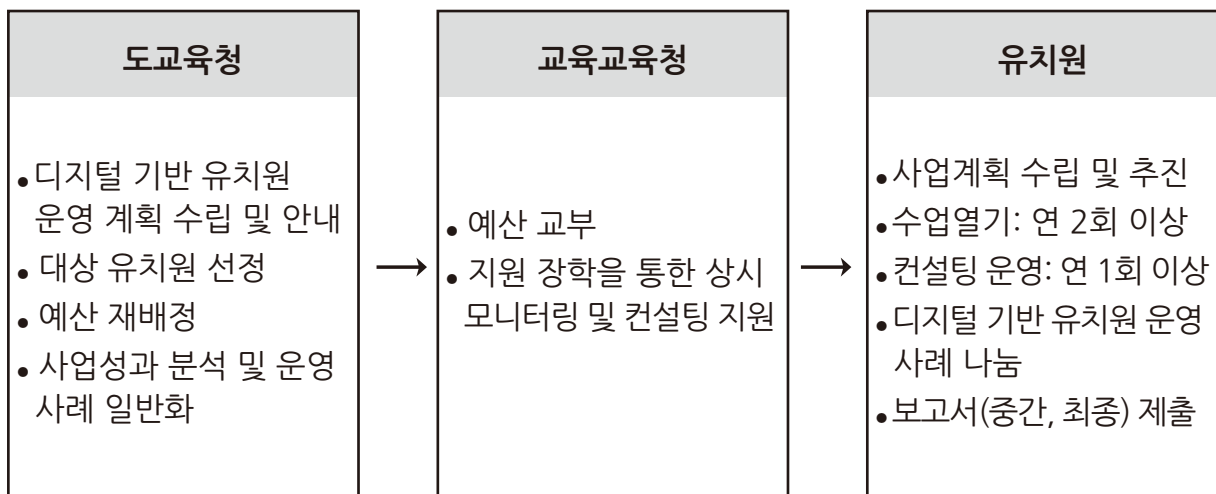


◇ 디지털 기반 유치원 운영 지원

◎ 디지털 기반 시범유치원 운영

- 대 상 : 공 · 사립유치원 10개원 지원(공립 5개원, 사립 5개원)
- 내 용 : 유아 · 놀이 중심 교육과정과 연계한 디지털 기반 교육 운영
- 주 제 : 교육공동체 협의에 의해 운영 주제 선정
- 일반화 : 수업공개 및 협의회(연 2회 이상), 보고서 탑재
- 수업열기 : 미래형 교육과정 아이디어 공유 및 자료 일반화
- 보고서 탑재(2026. 2.) : 전북특별자치도교육청 누리집

(전북특별자치도교육청 누리집/교육정보/학교교육/유아교육/유아교육나눔터)



※ 달라진 정책

- ◎ 사업통합으로 개정 누리과정과 연계한 미래형 교육과정 및 유치원별 특색있는 교육과정 운영 지원
- ◎ (신규) 디지털 기반 유치원 운영 10개원 지원(국가시책사업)



2-3. 원격수업 지원

- ◎ 비상재해 · 재난(감염병 포함) 발생 시 안정적인 학사운영 지원
- ◎ 소외되는 유아 없이 모든 유아의 학습권 및 놀 권리 보장

◇ 원격수업 내용

- ◎ 비상 재해 · 재난(감염병 포함) 발생 시 지역 및 유치원 여건에 따라 유치원 또는
학급 단위로 운영 가능
 - ※ 비상재해 · 재난 상황 및 방역당국 협의 등을 통해 조정될 수 있음
- ◎ 원활한 전환을 위해 사전 원격수업 계획 마련 및 학부모 안내
 - 개인 단위 등원 중지 유아의 학습권 보호를 위해 원격수업 제공 가능

◇ 원격수업 방법

- ◎ 유아 · 놀이 중심 원격수업 운영
 - 유아의 발달, 가정 여건 등을 고려하여 정보통신매체, 우편물 등 활용
 - 실시간 쌍방향 수업, 실물자료 중심 놀이꾸러미 제공, 온라인 콘텐츠 제공 등 다양한
방법으로 융통성 있게 운영

유치원 원격수업 운영 (예시)

- (놀이꾸러미) 교육과정과 연계하여 놀이의 연속성이 반영될 수 있는 실물자료 제공
- (실시간 쌍방향 소통) 놀이소개, 놀이 상황 공유, 유아의 건강상태 확인 등으로 활용
- (교육청·진흥원 콘텐츠) 누리과정 포털(i-nuri), 교육청(진흥원) 누리집 등 탑재 콘텐츠
- (교육 방송 콘텐츠) EBS TV, 유튜브 클립 영상 등 교육과정과 연계 콘텐츠 등 활용
- (교사 제작 콘텐츠) 온라인 플랫폼을 활용한 놀이, 안전, 학부모 교육자료 등의 개발 및 활용
- (대여 지원) 유치원의 교재·교구 및 도서대여 서비스 등 제공
- (학부모 상담 및 지원) 유아 놀이의 교육적 의미, 지원 관련 학부모 역할 안내, 온라인 상담 등 운영

◇ 출결관리

- ◎ 유 · 무선을 통해 유아의 건강 및 놀이상황을 원칙적으로 당일 확인하되, 3일
(수업일 기준, 휴업일 제외) 내 최종 출결 확인
 - ※ 유치원생활기록부 작성 및 관리지침(교육부고시 제2023-4호)



【별표 2】출결상황 관리(2-7) 유치원원격수업 운영 계획에 따라 출석으로 인정된

원격수업 참여일수는 ‘출석인정’

◎ 학부모 비상연락체계 사전에 구축, 원격수업 전환 시 신속 안내

◎ 가정과 주기적 유·무선 소통 실시

- 정당한 사유 없이 가정과 연락이 어려운 경우 ‘2023 아동학대 예방 및 대처 요령(유치원편)’
에 따라 적극 대응

◇ 유의사항

◎ 원격수업 전환은 부득이한 경우에 한하며, 지역의 특수성, 유아의 학습권 보장 등의 검토
(교육지원청, 도교육청과 사전 협의) 후 시행

◎ 원격수업 전환 시 유치원운영위원회 추인

◎ 원격수업 전환 결정 후 교육지원청, 도교육청에 즉시 보고

- **원격수업전환보고** : 유치원 → 교육지원청 → 도교육청(유초등특수교육과) 보고

※ 달라진 정책

◎ 「코로나19 관련 유치원 유아 출결 관리사항(‘23.8.) 폐지

- 등원중지 및 출석인정 : 의사 소견 일자

- 감염병 위기 경보 단계 ‘심각’ 단계에 한하여 교외체험학습 승인(허가) 사유에 ‘가정학습’포함)



2-4. 유·초 연계 이음교육 운영 지원

- ◎ 누리과정에 기반한 유·초 연계 이음교육을 통해 유아의 건강한 성장·발달 및 초등학교로 원활한 전이와 적응 지원
- ◎ 가정과 연계한 초등 입학 적응 지원 및 학부모의 심리적 불안감 해소

◇ 유·초 연계 이음학기 시범운영

- ◎ 대 상 : 공·사립유치원 118개원 및 협력초등학교
- ◎ 기 간 : 이음교육은 연중 지속 운영 또는 2학기 집중 운영 가능
 - ※ 1학기는 유·초 교원학습공동체 구성·운영, 교육과정 연계 방안 모색 등 준비기간으로 활용
- ◎ 이음교육 편성·운영
 - 이음교육 기초역량 중심형, 창의적 체험활동 연계형, 통합교과 연계형 등을 통합·병행하여 운영(5세 이음교육 표준안(시안) 참고)
 - 유치원별 특색있는 이음교육 추진 가능
(예: 놀이중심 언어교육, 동시로 생각나누기, 형님과 함께하는 신체놀이 등)
 - 교실, 도서관, 놀이터, 강당, 텃밭 등 공간 공유를 통한 심리적 안정감 도모
 - 상호방문, 상호 수업 참관·나눔, 정보교환 등
 - 초등 1학년 교육내용을 상회하지 않는 범위에서 연계 운영
- ◎ 기관 매칭
 - 유치원 5세 학급과 초등학교 1학년 간 연계(매칭)가 원칙이나 지역 및 기관의 여건 등을 고려하여 유연하게 운영 가능
(예: 다수 기관 매칭(유+유+초, 유+어+초), 초등 2학년 이상 매칭, 초등 선도 교사 매칭 등)
 - 유치원과 초등학교 뿐만 아니라 유치원과 어린이집, 초등학교가 함께 이음교육 운영 가능



◎ 교원 역량강화

- 유치원 및 초등학교 교원 간 및 유치원 내 학습공동체 운영
- 역량강화 연수 참여 및 이음교육 현장지원자료 참고 등을 통한 전문성 제고

◎ 보호자 교육 및 홍보

- 보호자 교육 추진을 통한 가정과 협력 강화, 초등입학 불안감 해소
- 초등학교 입학 전 교육과정 이해 및 가정의 역할 등

◇ 이음교육 운영 역량 강화

◎ 맞춤형 연수 추진

- 대상자별 역량 중심 맞춤형 연수 추진
(시범유치원 교원, 컨설팅단, 강사요원, 교육(지원)청 업무담당자)
- 이음교육 운영 이해도 제고 및 현장 안착 지원

◎ 현장지원자료 개발·보급

- 교육부·주관교육청의 현장지원자료(운영사례집) 개발 및 보급
- 이음교육 편성 유형별, 규모, 지역 특색, 주제 등을 반영한 자료집 제작

◇ 이음교육 현장교육

- ◎ 이음교육 시범 운영 기관 대상 사업설명회 실시
- ◎ 유·초 연계 교육 일반화를 위한 운영나눔
- ◎ 현장지원컨설팅단 구성 및 시범운영 기관 대상 현장지원컨설팅 지원

※ 달라진 정책

- ◎ 유·초 연계 이음교육 시범운영 기관 확대('24년 59개원→'25년 118개원)
- ◎ 5세 이음교육 표준안(시안) → 누리과정포털(i-nuri) 탑재



2-5. 유치원(기관)평가 운영

- ◎ 유치원의 자율적 운영 실태 진단 및 개선을 통한 책무성 강화
- ◎ 유치원에 대한 정보 제공으로 학부모의 알 권리 및 유치원 선택권 보장

◇ 유치원(기관) 평가

- ◎ 평가기간 : 2025.3. ~ 2026. 2.
- ◎ 평가대상 : 공 · 사립유치원 전체
- ◎ 평가방법 : 자체평가
- ◎ 평가영역 : 교육과정, 교육환경 및 운영관리, 건강 · 안전, 교직원
- ◎ 평가절차 : 자체평가위원회 구성→자체평가→평가 결과 제출 및 검토→ 평가 결과 공개

유치원 평가 계획 수립 (1월)	유치원 자체평가 계획 수립 (3월~9월)	자체평가 실시 (10월~11월)	평가 결과 보고서 제출 (11월 중)	평가 결과보고서 검토 및 회신 (12월 중)	평가 결과서 공개 (2월 말, 다음 해 4월)
○유치원 평가 계획 수립	○ 자체평가 위원회 구성 ○유치원 자체 평가계획 수립	○평가영역 지표에 따라 자체평가 실시 ○영역별 우수한 점과 좀 더 노력할 점 추출	○ 자체평가 결과서, 평가보고서 작성 ○ 자체평가 결과서, 평가보고서 제출	○ 평가 보고서 검토 ○ 평가 결과 회신	○ 홈페이지등에 공개 (다음해 2월) ○ 정보공시 시스템 탑재 (다음 해 4월)
도교육청	유치원	유치원	유치원→교육지원청	교육지원청→유치원	유치원

※ 소규모 병설유치원은 초등학교 평가위원회와 연계 가능<검임 원장(감), 보건, 안전, 예산 등 영역별 담당자 포함>

◎ 평가결과 처리 및 활용

- 자체평가 결과 및 영역별 특장점 공개
- 유치원 자체평가 결과 공개(유치원 누리집, 정보공시)

※ 달라진 정책

- ◎ 유치원 평가를 통한 교육의 질 향상 및 책무성 증가



2-6. 유아의 배움과 건강한 성장 · 발달을 지원하는 맞춤형 방과후 과정 운영

- ◎ 유아의 건강한 발달과 성장을 지원하는 맞춤형 방과후 과정 운영
- ◎ 수요자 중심의 방과후 과정 운영으로 유아·학부모 만족도 제고

◇ 유치원 방과후 과정 내실화 운영

◎ 운영 계획

- 방과후 과정 연간계획 수립 및 유치원 운영 계획에 반영
- 유치원별 수요조사 결과 등을 반영한 실수요자 중심의 방과후 과정 운영
- 유아의 발달 특성을 고려하여 유아·놀이 중심 교육활동과 돌봄활동으로 편성·운영

[유치원 방과후 과정 운영 계획]

- ① 유치원 여건 및 학부모 수요 조사 등을 반영하여 방과후 과정 연간 운영 계획 수립
- ② 유치원운영위원회 심의(자문)(「유아교육법」제19조의4)
 - 방과후 특성화프로그램 운영 계획(미참여 유아 대책 포함), 운영시간, 운영 장소, 참여대상, 인력배치, 소요비용, 안전관리 등 세부적인 사항 포함
- ③ 유치원운영위원회 회의록 작성 및 공개(「유아교육법」제19조의3)
- ④ 방과후 과정 운영 사항 정보공시 탑재(「교육기관정보공개법」제5조의2)
 - 운영 시간, 학급편성, 참여 유아 수, 방과후 과정 교육비용, 방과후 특성화프로그램비 등

◎ 운영일수 및 시간

- 운영일수 : 학부모 의견을 최대한 수용하여 유치원 실정에 맞게 운영
(연중무휴(공휴일 제외) 원칙)

- 운영시간 : **교육과정 포함 1일 8시간 이상 운영**

◎ 학급편성 : 전북특별자치도교육청 학급당 유아 수 기준 적용

◎ 이용대상

- 맞벌이, 저소득, 한부모 가정 등 돌봄이 필요한 가정의 유아를 대상으로 방과후 과정 참여 보장
- 학부모 수요 및 유치원별 수용 여건에 따라 교육공동체에서 참여 대상 결정



◎ 운영내용

- 유아의 발달 특성을 고려하여 유아·놀이 중심의 **교육활동**과 **돌봄활동**으로 편성·운영
- 방과후 과정 활동 내용, 참여 현황, 특이사항 등을 포함하는 **방과후 과정 운영일지 작성·관리**
- 방과후 과정 전담인력(담임교사) 주도의 유치원별 맞춤형 놀이 프로그램 운영 활성화 추진
- 유아 사교육 문화 개선 및 학부모 부담 경감을 위해 유아 발달을 저해하는 **학습 중심 활동** 및 수익자부담경비가 발생하는 **유치원 방과후 특성화프로그램** 지양 원칙
(단, 학부모 수요에 따라 방과후 특성화프로그램 편성 시, 도교육청 기준 반드시 준수)

◎ 안전관리

- 유아의 안전사고 예방을 위한 방안 마련
- 유아의 참여 상황 매일 파악
- 미참여 또는 건강 이상 등 특이사항 발견 시 학부모에게 즉시 안내
- 참여 유아는 보호자 동행 귀가를 원칙으로 운영하되, 학부모 동반 귀가가 불가능할 경우 「대리인(성인) 사전 지정제」 실시
- 식중독 예방 등을 위한 간식지도 및 관리(방학 중 방과후 과정 급식 포함)

◎ 방학 중 급식 운영

- 방학 중 자체급식 권장, 자체급식 미운영 유치원은 위탁급식 활용으로 학부모 도시락 지참 불편 해소
- 공립유치원 방학 중 방과후 과정 급식 개선비 지원
- 위탁급식 시 제공 업체의 음식물배상책임보험 등 관련 보험 가입 여부 확인

◎ 졸업식 이후 졸업생 방과후 과정 이용

- 유아는 졸업식 이후에도 학년도가 끝나는 2월 말일까지 방과후 과정 이용 대상임

◎ 방과후 과정 운영 평가 계획

- **(유아 평가)** 유아의 배움과 성장을 돕기 위하여 유아의 놀이를 관찰하고 이를 통해 유아의 특성과 변화를 이해하는 자료로 활용



- (방과후 과정 운영 평가) 방과후 과정이 유아·놀이 중심으로 적절하게 운영되고 있는지 평가
- (방과후 과정 운영 결과 학부모 설문 조사) 방과후 과정 운영 전반에 대한 학부모 설문 조사 후, 결과를 다음 연도 방과후 과정 운영 계획에 반영)

◇ 맞춤형 방과후 과정 활성화 지원

◎ 방과후 놀이배움터 유치원

“방과후 놀이배움터 유치원”이란?

- (목적) 유아의 배움과 건강한 성장 지원을 위해 교육공동체의 협력에 기반한 교육과정 연계 방과후 과정 모델 운영
- (대상) 방과후 과정에 참여하는 유아 및 학부모
 - ※ 교육부 및 시도별 방과후과정 내실화 정책을 기반으로 누리과정과 연계 운영

- 대 상 : 공·사립유치원 17개원
- 운영과제 : 놀이중심 교육과정과 연계한 ‘방과후 놀이배움터’ 운영을 통한 특색있는 맞춤형 방과후 과정 프로그램 운영
- 운영주제 : 운영과제에 따른 유치원별 운영주제 선정
(학부모와 함께하는 방과후 놀이배움터 운영 포함)
- 일반화 : 운영현황 공개(연 2회), 보고서 탑재
 - 방과후 놀이배움터 운영 아이디어 및 자료 일반화
 - 보고서 탑재(2026.2.) : 전북특별자치도교육청 누리집
(전북특별자치도교육청 누리집/교육정보/학교교육/유아교육/유아교육나눔터)



◎ 지역(기관)연계 돌봄 모델 운영

“지역(기관) 연계 방과후 과정(돌봄) 모델”이란?

- (목적) 아침·저녁, 방학 등 다양한 돌봄 수요를 고려하여 인근 지역 내 교육·보육기관 등과 연계하여 돌봄 운영
 - (대상) 방과후 과정(돌봄)에 참여하는 유아 및 학부모
 - ① 인근 유치원 간 연계를 통한 아침·저녁, 방과후 과정 등 운영
 - ② 지자체 돌봄 제공기관과 연계하여 협력 돌봄 운영
- ※ 교육부 및 시도별 방과후과정 내실화 정책을 기반으로 누리과정과 연계 운영

- 대 상 : 공·사립유치원 6개원
- 운영과제 : 지역(기관)과 연계한 방과후(돌봄) 과정 운영
- 운영주제 : 운영과제에 따른 유치원별 운영주제 선정
- 일반화 : 운영현황 공개(연 2회), 보고서 탑재
 - 지역(기관)연계 방과후 과정(돌봄) 모델 운영 아이디어 및 자료 일반화
 - 보고서 탑재(2026.2.) : 전북특별자치도교육청 누리집
(전북특별자치도교육청 누리집/교육정보/학교교육/유아교육/유아교육나눔터)

※ 달라진 정책

- ◎ 맞춤형 방과후 과정 활성화 지원
 - 방과후 놀이배움터 유치원 선정(17개원)
 - 지역(기관)연계 방과후 과정(돌봄) 모델 운영(6개원)



2-7. 방과후 특성화프로그램 운영 지원

- ◎ 유아 발달에 적합한 특성화프로그램 운영으로 유아의 다양한 경험 확장
- ◎ 학부모 수요에 따른 운영으로 사교육비 부담 완화 및 학부모 만족도 제고

◇ 추진 내용

- * 학습 중심 활동 및 수익자 부담경비가 발생하는 특성화프로그램 운영은 지양하되, 도교육청 세부지침 준수하여 운영

◎ 운영절차

- 학부모 수요 조사 실시 → 방과후 특성화프로그램 연간 운영계획 수립(미참여 유아 대책 포함) → 유치원운영위원회 심의(자문)(회의록 공개) → 유치원 정보공시 입력·탑재

◎ 운영원칙

- 유아 1인당 주 5개이하, 1일1개, 30분에서 1시간 이내, 프로그램 당 1회로 운영
- 반드시 교육과정 이후 **방과후 과정에서만 실시**
- 유아의 발달 특성을 고려하여 **지나친 학습중심 활동 지양 원칙**하에 놀이중심 교육과정과 연계 운영 등 유아교육 원칙에 충실하게 운영
- 신청한 유아를 대상으로 하며 **미참여 유아 지도를 위한 대책 마련** 및 관리 철저

◎ 프로그램 비용 산정

- 참여유아 수, 실시 횟수, 강사료 등을 고려하여 산정
- **유아학비(방과후 과정) 및 방과후 과정 운영 지원비 내 운영**으로 학부모 부담금 최소화 지향
- **1시간 40,000원 권장**(농어촌지역은 예산 범위 내에서 교통비 추가지원 가능)

※ 관련 근거 : 「2025 전북 늘봄학교운영길라잡이」강사료 참고



◎ 프로그램 선정 및 위탁

- 방과후 특성화프로그램 운영을 위한 학부모 사전 수요 조사 실시
- 설문결과에 따라 빈도수가 높은 순으로 선정
- **유치원운영위원회 심의(자문) 필수**
- (개인위탁) 만족도 조사 80점 이상인 경우 등 총 2년 미만 연장 계약 가능
- (업체위탁) 계약기간은 1년 이내로 실시

◎ 프로그램 강사 자격

- 개인·업체위탁 강사 공통
 - 해당 분야의 대학 졸업(예정)자
 - 해당 분야의 전공자 또는 기술·기능 보유자
 - 지역민 중 전문 능력을 가진 인적 자원
 - 기타 방과후 특성화프로그램을 운영할 자질과 능력이 있다고 인정되는 자
 - 당해 유치원 교직원의 직계 존·비속 및 배우자, 4촌 이내의 친인척은 재공고 시에만 지원 가능(강사 모집 공고 시 정확히 안내)
- 외국인 계약 시 관련 법령에 저촉되지 않는 자로 검증·확인 철저
- ※ 외국인 전문학원, 초등학교 이상의 교육기관(단체) 등에서 외국어 회화 지도에 종사할 수 있는 “회화지도(E-2)체류자격” 외국인은 유치원에서의 활동 금지

◎ 강사 계약 시 참고 사항

- 강사 계약은 위·수탁 계약이며 채용계약, 근로계약이 아님에 유의
- (개인위탁) 계약기간은 1년 이내로 하되, 유치원의 여건에 따라 평가를 거쳐 총 2년 미만으로 재계약할 수 있으며, 계약기간 중 자연재난 및 사회재난(감염병 등 포함)등으로 인한 미운영 기간을 유치원운영위원회 심의(자문)를 거쳐 연장을 위한 계약 변경을 할 때에도 계약기간 2년 이상인 경우에는 공모 절차를 다시 실시해야 함
- (개인위탁) 사업소득 원천징수 세율 적용(사업자등록증 미제출)
- ※ 개인위탁 강사는 주 14시간까지만 가능(공립)



- (업체위탁) 업체 선정 시 공정성을 확보하고, 프로그램과 업체 소속 강사의 질 등을 우선적으로 검증
- (산재보험가입) 유치원이 개인위탁 강사와 직접 계약을 체결한 경우에는 반드시 유치원에서 산재보험을 적용해야 함 [2024.1.1.부터 적용]

◎ 평가 및 환류

- 방과후 특성화프로그램 및 지도 강사별 만족도 조사 실시
- 연간 운영 계획에 따라 연 1회 방과후 특성화프로그램 공개 실시
- 평가 결과는 다음 연도 운영 계획에 반영

※ 달라진 정책

◎ 특성화 프로그램 강사로 변경

(기존) 1시간당 35,000원 권장 → (변경) 1시간당 40,000원 권장



2-8. 방과후 과정 담당인력 지원

- ◎ 공립유치원 방과후 과정 내실화를 위한 담당인력 지원
- ◎ 유아 발달 지원 및 교사의 업무 부담 완화

◇ 추진 내용

- ◎ 지원 내용 : 유치원 방과후 과정 시간제기간제교사 인건비 지원
 - 배치 기준 : 방과후 과정 정교사 미배치 학급
- ◎ 지원 기간 : 2025. 3. 1. ~ 2026. 2. 28.
- ◎ 지원 대상 : 2025학년도 방과후 과정 운영 공립유치원
- ◎ 세부 추진일정

분 기	주요 내용
1/4분기	<ul style="list-style-type: none"> ■ 유치원 방과후 과정 시간제기간제교사 인건비 신청 : 2월 ■ 상반기 방과후 과정 담당 인력 인건비 교부 : 3월 ■ 시간제기간제교사 성과상여금 지급 신청 및 교부 : 3월
2/4분기	<ul style="list-style-type: none"> ■ 시간제기간제교사 맞춤형복지 지급 신청 : 5~6월
3/4분기	<ul style="list-style-type: none"> ■ 하반기 방과후 과정 담당 인력 인건비 교부 : 9월 ■ 시간제기간제교사 맞춤형복지비 교부 : 9월
4/4분기	<ul style="list-style-type: none"> ■ 시간제기간제교사 퇴직금 교부 : 12월



2-9. 돌봄교실 운영 지원

- ◎ 유아·놀이 중심 돌봄교실 운영으로 유아의 건강한 성장과 발달 지원
- ◎ 수요자 중심의 맞춤형 돌봄서비스 제공으로 유아 및 학부모 만족도 제고
- ◎ 맞벌이 가정, 저소득층, 한부모 가정 등 학부모의 돌봄 및 양육 부담 경감

◇ 추진 내용

◎ 운영 형태

구 분	내 용	운영시간(예시)
아침 돌봄교실	아침부터 정규 교육과정 이전까지 운영	07:40~09:00
방과후 과정 연장 돌봄교실	방과후 과정 최소 보장 시간 * 이후부터 19:00까지 운영	17:00~19:00
저녁 돌봄교실	방과후 과정 최소 보장 시간 * 이후부터 20:00까지 운영	17:00~20:00
온종일 돌봄교실	아침돌봄+(교육과정, 방과후 과정) + 저녁돌봄으로 운영	07:40~22:00

※ 방과후 과정 최소 보장 시간은 교육과정 포함 1일 8시간임

◎ 지원 유치원 수

- 온종일 돌봄교실 : 5개원(사립 5개원)
- 저녁 돌봄교실 : 2개원(공립 1개원, 사립 1개원)
- 방과후 과정 연장 돌봄교실 : 22개원(공립 7개원, 사립 15개원)

◎ 이용대상

- 맞벌이 가정, 저소득층 가정, 한부모 가정 등 가정 내 돌봄이 어려운 가정의 유아 중 희망자 우선
- 학급편성 : 돌봄교실(1교실 당) 대상 인원은 20명 내외(최대 22명) 권장
- 참여 유아는 신청서 및 증빙서류 제출

◎ 예산지원 : 유형별 돌봄교실(온종일, 저녁, 방과후 과정 연장)에 따라 차등 지원

- 인건비, 급·간식비, 기타 운영비 등



◎ 인력배치

- 돌봄 담당인력

■ 온종일, 저녁돌봄 : 돌봄전담사(도교육청 기준 적용)

■ 방과후 과정 연장 돌봄 : 교육공동체 협의를 통해 결정

· 돌봄 담당 수당은 1시간(60분) 15천원, 1일 2시간 기준

※ 돌봄에 참여하는 교사의 경우 탄력적 근무시간제 적용 가능
(교육부 유아교육정책과-980, '22.2.23.)

◎ 안전관리

- 돌봄교실에 대해 전체적인 안전관리 대응 체계를 구축하고 계획 수립

- 유아들의 안전을 위한 시설 확보

- 돌봄교실 참여 유아는 **보호자 동행 귀가를 원칙**으로 운영하되, 학부모 동반 귀가가 불가능할 경우 대리인(성인)사전 지정제 실시

※ 돌봄 운영시간을 변경해야 할 경우 반드시 학부모에게 사전 안내

- 유치원 주변 지구대 등과 협력하여 순찰 및 유치원 주변 경비 강화

- 응급상황에 대비하기 위하여 유아의 특이 체질이나 질병 유무를 사전에 파악하고 사고 발생 시 신속히 대처

◎ 건강관리

- 유치원운영위원회 심의(자문)를 통해 급식 제공

- 유아 영양기준량에 충족하는 식단 관리 및 운영

- 정수기 등 먹는 물 정기 검사 실시

- 보존식 관리 및 검식 철저

◎ 운영 평가 및 환류

- 학부모 만족도 조사, 돌봄교실 활동 계획 검토, 모니터링 및 컨설팅 등과 같은 다양한 방법으로 평가 및 환류 실시

- 평가 결과는 공유하고 돌봄교실 운영 개선 자료로 활용





2025 핵심과제별 주요사업 3

제3장 교원 역량 강화 및 권익 증진

- 3-1. 유치원 교원 전문성 신장 지원
- 3-2. 유치원 교사연수회 운영
- 3-3. 유치원 컨설팅 장학
- 3-4. 교육실습협력유치원 운영
- 3-5. 교육활동 보호 및 권익 증진
- 3-6. 유치원 교원인사 운영
- 3-7. 사립유치원 교원 처우개선
- 3-8. 사립유치원 방과후 과정 강사 지원금 보조
- 3-9. 유아교육발전 유공교원 등 표창





3-1. 유치원 교원 전문성 신장 지원

- ◎ 유치원 교원 전문성 신장을 통한 유치원 교실수업개선
- ◎ 공감·소통·나눔을 통한 유치원 교원 역량 강화

◇ 교원의 교육과정 운영 전문성 신장 지원

- ◎ 대 상 : 군산 관내 공·사립유치원 교원
- ◎ 내 용
 - 유치원 교원 의견을 수렴하여 전문성 신장 계획 수립
 - 강연회, 워크숍, 부모교육, 체험활동 등 지역의 여건에 맞게 운영
 - 교사연수회 및 미래교육 운영 사례 나눔 등 지원

◇ 집합·원격연수를 통한 전문성 신장 지원

- ◎ 대 상 : 도내 공·사립유치원 교원
- ◎ 내 용
 - 유아교육기관 관리자 역량 강화 및 민주적 소통과 리더십 지원
 - 신규·복직교원 및 겸임 원장(감) 개정 누리과정 집합 연수
 - 유아교육 관련 정책 사업 추진을 위한 연수 지원
 - 개정 누리과정 실행력 강화를 위한 사례나눔, 연수 지원

※ 달라진 정책

- ◎ 도교육청, 교육지원청, 유아교육진흥원의 교원 연수 지원 협력 체계 구축



3-2. 유치원 교사연수회 운영

- ◎ 교사연수회 활동 지원을 통한 교육활동 실천 역량 강화
- ◎ 토론과 협력, 교육과정 혁신의 유아교육 문화 조성

◇ 유아 · 놀이 중심 교육과정 활성화를 위한 교사연수회 구성

- ◎ 대상 : 도내 공 · 사립유치원 교사
- ◎ 내용
 - 유치원 수업 나눔 및 연구 활동 운영
 - 교육과정 교사연수회 활동 결과 나눔 및 내용 공유
- ◎ 구성요건
 - 수업 개선을 위한 교사연수회 운영
 - 연수회 회원은 실제 참가인원 5인 이상 구성
 - 연수회 성격에 따라 통합 운영 권장
 - ※ 유치원 내 · 외(학교 안·밖)교사, 공·사립유치원 교사, 유·초등교사 통합 운영 가능
- ◎ 구성영역
 - 유아 · 놀이 중심 교육과정
 - 생태 · 환경놀이
 - 인성 · 인권교육
 - 유 · 초 이음
 - 유아 책 놀이
 - 비대면 교육활동
 - 자유주제(유아 · 놀이 중심 교육 활성화 관련)

※ 달라진 정책

- ◎ 교육학습공동체 활동 참여를 통한 교원 역량 강화 활성화



◇ 유아·놀이 중심 교육과정 활성화를 위한 교사연수회 구성

◎ 대상 : 군산 관내 공·사립유치원 교사

◎ 내용

- 유치원 수업 나눔 및 연구 활동 운영
- 교육과정 및 방과후 과정 교사연수회 활동 결과 나눔 및 내용 공유

◎ 구성요건

- 수업 개선을 위한 교사연수회 운영
- 연수회 회원은 실제 참가인원 5인 이상 구성
- 연수회 성격에 따라 통합 운영 권장
- 소규모 유치원 교사들 간 통합 구성 적극 권장

◎ 구성영역

- 유치원 교육활동과 연계된 내용으로 운영
- 유치원 교육활동 및 업무에 지장이 없는 범위 내에서 활동
- 연수회 운영에 대한 중간 나눔 및 결과 나눔 실시



3-3. 유치원 컨설팅 장학

- ◎ 교육공동체가 소통·협력하는 교육과정 중심 유치원 문화 조성
- ◎ 유치원 상황과 요구에 맞는 맞춤형 장학 지원 체제 구축

◇ 맞춤형 장학 강화

- ◎ 컨설팅, 원내 장학, 지원 장학 등 현장 요구에 부응하는 맞춤형 장학 강화
 - 원내 장학 활성화로 자기 수업 성찰 및 동료 간 수업 동행 실천
 - 컨설팅 장학 강화로 학습공동체 내 교육활동 나눔 및 멘토링 확산
 - 교육(지원)청 지원 장학 운영으로 유치원 교육력 제고
- ◎ 2019 개정 누리과정 현장 안착을 위한 다양한 분야 컨설팅 장학 강화
 - 국가시책사업, 교육정책 지원, 교육과정 및 방과후과정, 학급운영 등
 - 컨설턴트 역량 강화 지원으로 컨설팅 질 제고

◎ 추진기관 및 절차

도교육청(기획·운영)	교육지원청(운영)	유치원(실행)
<ul style="list-style-type: none"> · 유치원 컨설팅 장학 계획 수립 및 안내 · 컨설팅 지원단 조직·운영 · 컨설팅 역량강화 지원 · 정책사업 관련 수업 초청 운영 · 정책 지원 장학 추진 	<ul style="list-style-type: none"> · 교육지원청 컨설팅 장학 계획 수립 및 안내 · 교육지원청 컨설팅 지원단 구성·운영 · 현장 요청에 의한 컨설팅 장학 추진 · 유치원 담당 지원 장학 추진 	<ul style="list-style-type: none"> · 원내 자율장학 계획 수립 · 원내 교육학습공동체 운영 · 컨설팅 장학 및 지원 장학 요청(교육(지원)청) · 컨설팅 결과 지속 적용 및 결과보고서 제출

◎ 추진기관 및 절차

원내 자율장학	컨설팅 장학	지원 장학
<ul style="list-style-type: none"> · 자기장학 · 동료장학 · 자체연수, 교사연수회 활동 	<ul style="list-style-type: none"> · 학습공동체 수업 나눔 · 수업 멘토링 · 수업 초청 · 유치원 간 만남 컨설팅 	<ul style="list-style-type: none"> · 정책 지원 장학 · 유치원 담당 지원 장학



3-4. 교육실습협력유치원 운영

- ◎ 유아교육 전반에 대한 교원의 실천적 수업 연구 및 전문성 신장
- ◎ 예비교사 멘토링을 통한 유아교육 내실화 및 교원의 책무성 강화

◇ 교육실습협력유치원 운영

- ◎ 기간 : 2025. 3. ~ 2025. 12.
- ◎ 대상 : 단설유치원 및 전임원감이 배치된 3학급 이상 병설유치원 중 교육실습협력 유치원으로 선정된 유치원
- ◎ 운영방법

가산점 부여대상	가산점 부여기간	실습지도 횟수
<ul style="list-style-type: none"> - 원감 - 교육과정 정교사 - 방과후 과정 담당 정교사 	1회(61일) 실습지도 시 2개월 인정	실습기간이 중복되는 경우 1회만 인정

- ◎ 실습기간 : 사전실습 → 본실습 → 사후실습이 1회임
 - 사전실습(2주 이상)+본실습(4주 이상)+사후실습(2주 이상)=2개월(휴일포함 61일)
 - 본실습은 반드시 1개월(4주<28일 이상>) 내외 현장실습 실시
 - ※ 실습기간이 중복되지 않도록 주의
 - ※ 1회 기간이 종료된 후에 다음 회 시작
 - ※ 유치원 실습계획 및 결과에 사전실습, 사후실습 시작일 · 종료일, 가산점 부여대상별 지도내용을 명확하게 기입할 것
- ◎ 교육실습생 지도교사 선정 기준
 - 유치원 1급 정교사 자격증 소지자
 - 유치원장으로부터 교육실습생을 배정받은 교사
 - 실습생 1인에 대하여 2개월(61일)동안 계속적으로 직접 지도할 수 있는 정교사
 - ※ 체계적 실습 지도를 위해 실습 기간 중 지도 교원의 복무를 강화하고 5일 이상 지도교사의 불가피한 장기부재(장기 연수 및 출장, 연가, 병가 지양) 시 유치원장 판단하에 대리 지도교사 임명



◎ 가산점 인정범위

- 승진가산점 : 유공교원의 경우, 지도일수에 근거한 일평정점 부여
(0.00033점, 1회 지도 시 0.02점 초과 불가. 연 0.08초과 불가)
- 전보가산점 : 1회당 실습기간(61일)의 90% 이상(54일)지도 시 가산점 부여
(1회 지도시 0.2점. 연상한점 0.4점)

※ 실습기간(61일) 분절 운영 시 가산점 미부여

예) 사전실습(2주) - 분절(1주) - 본실습(4주) - 사후실습(2주)

※ 유치원 방과후 과정 운영 시간과 실습지도 시간이 동일할 때 방과후 과정 담당 정교사
실습지도 점수 인정

◎ 실습인정 학과

- 유아교육과, 유아교육 복수전공자, 유치원 교사 자격을 발급받는 학과
- 실습생 배정 시, 해당 유치원에서는 성범죄 및 아동학대 경력 조회
(아동·청소년의 성보호에 관한 법률 제56조, 아동복지법 제29조의3)



3-5. 교육활동 보호 및 권익 증진

- ◎ 교원의 안정적인 교육활동 지원 및 교육에 전념할 수 있는 여건 조성
- ◎ 피해교원 치유 지원으로 안정적인 교육현장으로의 복귀

◇ 교육활동 침해 예방

- ◎ 교육활동 침해행위 예방교육 실시
 - 교직원 · 유치원생 · 유치원생의 보호자별 교육 실시(연 1회)
 - 「교육활동 침해행위 예방교육」 표준안 보급(유아용, 보호자용, 교직원용)
 - 보호자용 유치원 이해 자료(리플릿) 보급
- ◎ 「민원처리 유치원장 책임제」 기반 민원 대응 체계 구축
 - 교원 개인이 아닌 기관이 대응하는 체제로 개선하고 단위 유치원 내 원장 책임하에 민원대응팀 구성·운영
- ◎ 민원상담 환경 조성 및 지원
 - (상담 사전 예약제) 유치원 방문, 유선상담 등 희망 일정 사전 예약
 - (교원 안심번호 서비스 지원) 무분별한 휴대전화 연락으로 인한 교원의 사생활 침해 예방
 - (교육상담실 구축) 대면 민원 응대를 위한 유치원 내 안전한 상담 공간 마련

◇ 교육활동 침해 대응

- ◎ 지역교권보호위원회 운영
 - 유치원 교원의 교육활동 침해에 대해 교육지원청에서 심의
 - 대상: 공사립 유치원 모든 교원
- ◎ 교육활동 보호 조직 구축 운영
 - 전북특별자치도교권보호위원회 운영(유치원교원 위원 포함)
 - 교육활동 보호 회복조정지원단 운영
 - 중대교권침해지원단(침해사안 상담, 조사, 법률, 심리 원스톱 지원)
 - 특이민원대응팀 운영 : 학교에서 해결이 불가능한 특이민원 대응 지원



◇ 피해교원 보호 및 치유

◎ 진단, 상담, 치료 중심의 교원치유지원 시스템 구축

- 유치원 교원 온라인 심리검사 지원
- 개인 심리 상담(53개 전문기관) 및 심리 치료 지원(73개 병원)
- (사립유치원 교원 개인인증서 적극 발급) 사립유치원 교원 상담 신청 간소화 및 접근성 강화로 사립유치원 교원 지원 사각지대 해소

◎ 교원 치유와 회복을 위한 프로그램 운영

- 교원 맞춤형 치유 프로그램 운영(8개 과정)
- 교원치유중점유치원 운영(신청희망 유치원)
- 교원치유 휴(休) 프로그램 운영(자연명상, 문화체험, 숲체험, 함께휴)

◎ 법률지원 및 교원배상책임 보장 확대

- 교육활동 보호 법률지원단 법률 상담(교권전담변호사, 위촉변호사 등)
- 학교안전공제회 '교원보호공제' 가입(배상책임, 소송비용, 치료비 등 보장)

※ 달라진 정책 (2024년 이후)

- ◎ 교육활동 침해 예방교육 연 1회 실시(유아, 보호자, 교직원)
- ◎ 유치원 교원 교육활동 침해사안을 지역교권보호위원회에서 심의



3-6. 유치원 교원인사 운영

◎ 공정하고 투명한 교원인사 관리 운영

◇ 추진 내용

◎ 공립유치원 신규교사 배치 : 2월

- 신규교사 전문성 향상을 위해 경력교사 및 원감 배치된 3학급 이상 병설유치원, 단설유치원에 우선 배치 고려

◎ 공립유치원 원장, 공·사립유치원 원감 자격연수 대상자 선정 : 3월

◎ 사립유치원 원장 자격인정(검정) 및 자격연수 시행계획 : 2~3월 예정

◎ 1급 정교사 자격연수 대상자 선정 : 4~5월

- 연수운영 : 전북특별자치도교육청유아교육진흥원
- 특수학교(유치원) 교사 1급 정교사 자격연수 추진계획은 별도 안내

※ 달라진 정책

- ◎ 교원역량개발지원제도 : 교원의 성장을 지원하는 역량 진단 및 전문적 지원 체제 구축
- 과정중심 · 역량개발 지원 중심 다면평가 사례 개발 유치원 운영 예정



3-7. 사립유치원 교원 처우개선

가. 사립유치원 교원 처우개선비 지원

- ◎ 사립유치원 교직원 처우개선비 지원을 통한 사립유치원 공공성 강화
- ◎ 공·사립유치원 교원 간 임금 격차의 단계적 완화

◇ 추진 내용

◎ 2025년도 지원내용

(단위 : 명)

구 분	처우 개선비					합계
	기본급보조			담임수당	급식비	
	교직수당	인건비보조	장기근속수당			
금액	25만원	37만원 (2024년 대비 2만원 인상)	6만원 (2024년 대비 1만원 인상)	20만원	10만원	98만원

◎ 지원대상

- 「유아교육법」상 자격 기준을 충족하여 교육지원청에 임용 보고된 교원
- 「교육공무원법」 규정에 따라 교육공무원 정년(만 62세)을 초과하지않은 교원
- 1일 8시간 이상 상시 근무 교원
- 사학연금, 건강보험 가입 교원
- 인가학급 범위 내 편성학급의 학급담임 교원(담임수당의 경우)
 - * 2학급 이하인 경우 원장, 원감의 학급담임 시 담임수당 지급 가능
- 주 15시간 이상 방과후 과정을 담당하는 교원(방과후 과정 담당 정교사)
- 원장(또는 원감)자격소지자로 임용된 원장(또는 원감)
 - * 직무대리 원장(또는 원감) 지원 제외

◎ 지원 제외 대상

- 사립유치원 교원의 '월 평균 소득액'이 『공무원연금 기여금 조건표』의 동일 호봉 '기준소득월액' 이상인 교원
- 타 기관을 겸직하거나 타 기관에서 월급 또는 수당을 지급받는 경우
- 현재 해당 유치원 소속이 아닌 교원



- 교육과정 또는 방과후 과정을 담당하지 않고 행정업무를 지원하면서 교육과정과 방과후 과정을 보조하는 교원
- 1주 15시간 미만 방과후 과정 담당 교원
- 사학연금, 건강보험 미가입자 또는 기관부담금 미납 유치원
- 「2025년 사립유치원 방과후 과정 강사 지원금 지원 계획」상 지원을 받는 강사

◎ 지원 제외 기간

- 휴직 기간
- 복무 규정 위반 해당 기간(「사립학교법」제55조, 교원휴가업무처리요령)
- 최저임금 이하로 급여 지급 시 임금수준 상향 시까지의 기간
- 학급담임 교원의 출산휴가 또는 1개월 이상 담임 업무 미수행(병가 등) 기간 담임 수당 미지급 시 일할 계산

나. 단기대체강사비 지원

- ◎ 출산·결혼, 특별휴가 등에 대한 휴무 보장으로 사립유치원 교사들의 사기 진작
- ◎ 인건비 지원을 통한 대체강사 고용 부담 완화

◇ 추진 내용

◎ 지원대상

- 교육지원청에 임용 보고된 사립유치원 학급담임 및 방과후 과정 담당 교사 중, 아래에 해당하는 경우
 - 원감, 원장 자격연수에 지정되어 실제 참여한 교사
 - * 원장 자격연수 대상자 중 2학급 이하의 유치원에서 학급 담임을 맡고 있는 원감 포함
 - 1정 자격연수에 지정되어 연수에 실제 참여한 교사
 - * 연수 참여 일수에 따라 지원
 - 4일 이상의 병가가 필요한 교사
 - * 진단서로 증명된 경우 지원



■ 4일 이상의 공가가 필요한 교사

■ 도교육청 주관 국외 연수 대상으로 실제 참여한 교사

* 2학급 이하의 유치원에서 학급담임을 맡고 있는 원장, 원감 포함

■ 출산 및 결혼 등의 특별휴가가 필요한 교사

※ 연가, 4일 미만 병가 등으로 인한 단기대체강사는 지원대상이 아님

◎ 지원단가: 1일 81천원

- 지원액 산출: 단기대체 강사 근무 산정일수(근무일수 + 주차일수)×81천원

◎ 지원내용

- 「국가공무원 복무규정」 별표 2의 경조사 유형 및 법정휴가일수 범위 내에서 휴가 중 단기대체 강사비 지원

{ 별표 2 } 경조사 유형 및 법정휴가일수

구 분		대 상	운영시간(예시)
경조사	결 혼	본 인	5
		자 녀	1
	출 산	배우자	10 (한 번에 둘 이상의 자녀를 출산한 경우는 15일)
	입 양	본 인	20
	사 망	배우자, 본인 및 배우자의 부모	5
		본인 및 배우자의 조부모·외조부모	3
		자녀와 그 자녀의 배우자	3
		본인 및 배우자의 형제·자매	3
출산휴가		본 인	90

※ 방과후 과정 최소 보장 시간은 교육과정 포함 1일 8시간임



다. 육아휴직수당 지원

◎ 육아휴직에 대한 수당 지원으로 사립유치원 교원의 안정적 근무환경 조성 지원

◇ 추진 내용

◎ 사립유치원 교원 육아휴직에 따른 국공립유치원 수준의 육아휴직수당 지원

◎ 지원대상

- 「유아교육법」의 자격 기준을 충족하여 교육지원청에 임용 보고된 사립유치원 교원 중 자녀를 양육하기 위하여 필요하거나 여성 교원이 임신 또는 출산하게 된 때로 30일 이상 휴직한 교원

◎ 지원내용

구 분	휴직기간	산출내역	하한액	상한액
기 본	육아휴직시작일~ 3개월까지	(휴직시작일 월봉급액*100%)	70만원	250만원
	육아휴직시작일~ 3개월까지		70만원	200만원
	육아휴직시작일~ 3개월까지	(휴직시작일 월봉급액*80%)	70만원	160만원
같은 자녀에 대해 부모 모두가 육아휴직, 두 번째 휴직자 교원	육아휴직시작일~ 2개월까지	(휴직시작일 월봉급액)	70만원	250만원
	3개월째		70만원	300만원
	4개월째		70만원	350만원
	5개월째		70만원	400만원
	6개월째		70만원	450만원
	7개월째부터~ 12개월까지	(휴직시작일 월봉급액*80%)	70만원	160만원
「한부모가 족지원법」 제4조 제1호의 교원	육아휴직시작일~ 3개월까지	(휴직시작일 월봉급액)	70만원	300만원
	4개월째부터~ 6개월까지		70만원	200만원
	7개월째부터~ 12개월까지	(휴직시작일 월봉급액*80%)	70만원	160만원

※ 월봉급액: 휴직 직전 월 급여명세서의 각종 수당을 제외한 기본급(기본급 보조 등 지원액 제외)



3-8. 사립유치원 방과후 과정 강사 지원금 보조

- ◎ 립유치원 방과후 과정 강사의 채용을 통한 교사의 업무부담 해소
- ◎ 방과후 과정 강사 지원금 지원을 통한 고용 부담 완화 및 방과후 과정 운영의 내실화

◇ 추진 내용

◎ 지원내용

- 방과후 과정 담당 강사를 채용한 사립유치원
 - 유치원별 2명 지원(2학급 미만 유치원 1명 지원)
 - 주 15시간 이상 방과후 과정을 담당하는 강사

◎ 방과후 과정 강사 자격 조건

- 「유아교육법」의 자격 기준을 충족한 교사 또는 「영유아보육법」의 자격 기준을 충족한 보육교사
- 「교육공무원법」규정에 따라 교육공무원 정년(만 62세)을 초과하지 않은 강사

◎ 방과후 과정 강사의 역할

- 방과후 과정 교육 및 돌봄
 - ※ 특성화프로그램 시간에는 별도의 업무를 담당하도록 하거나 행정업무에 활용하지 않도록 함(임용 시간 준수)



3-9. 유아교육발전 유공교원 등 표창

- ◎ 립유아·놀이 중심 교육문화 확산 및 유아교육 발전에 공헌한 유공교원 발굴
- ◎ 유치원 교원의 사기 진작 및 직무에 대한 자긍심 고취

◇ 부총리 겸 교육부 장관 표창

- ◎ 시 기 : 2025. 11.
- ◎ 대 상 : 공·사립유치원 교원 및 교육전문직원, 업무담당 공무원 등
- ◎ 내 용 : 유아교육 안전·정보분야 유공 표창
영유아교육보육과정 발전 유공 표창
- ◎ 표창기준 : 2025년 교육부 표창 계획에 따름

◇ 전북특별자치도교육감 표창

- ◎ 시 기 : 2025. 12.
- ◎ 대 상 : 공·사립유치원 교원
- ◎ 내 용 : 유아교육발전 유공교원 표창
- ◎ 표창기준 : 2025년 전북특별자치도교육청 표창 계획에 따름

◇ 군산교육지원청교육장 표창

- ◎ 시 기 : 2025. 12.
- ◎ 대 상 : 공·사립유치원 유공교원
- ◎ 내 용 : 군산유아교육발전 유공교원 표창
- ◎ 표창기준 : 2025년 전북특별자치도군산교육지원청 표창 계획에 따름

※ 달라진 정책

- ◎ 부총리 겸 교육부 장관 표창 공적분야 다양화





2025 핵심과제별 주요사업 4

제4장 미래 유아교육 인프라 구축

- 4-1. 유치원 미래교육 환경 지원
- 4-2. 유치원정보공시제도 정착
- 4-3. 유아 나이스 운영 지원
- 4-4. 유치원 입학관리시스템 운영
- 4-5. 사립유치원 K-에듀파인 운영 지원
- 4-6. 유치원운영위원회 운영
- 4-7. 유치원 자원봉사자 운영
- 4-8. 사립유치원 행정직원 인건비 지원
- 4-9. 유치원 안전관리 강화
- 4-10. 유아 성교육 내실화
- 4-11. 유치원 보건환경 개선
- 4-12. 유치원 급식안전 강화





4-1. 유치원 미래교육 환경 지원

- ◎ 유치원 교육환경 및 수업방식의 변화에 따라 공간의 제약을 벗어난 스마트한 교육환경 조성
- ◎ 온라인 콘텐츠, 온라인 협업학습 등 ICT를 적재적소에 활용할 수 있는 유치원 미래교육 기반 조성

◇ 추진 방향

- ◎ 교육 및 업무용으로 활용되는 노후 컴퓨터 교체
- ◎ 유치원별 컴퓨터 종류(데스크톱, 노트북)는 사전 희망 조사하여 추진

◇ 추진 내용

- ◎ 노후 교원용 컴퓨터 교체
 - 대상 : 공립단설·사립유치원
 - ※ 병설유치원은 초등학교 교체 사업에 포함
 - 교원 업무용 컴퓨터 교체(전체 교원의 15% 이내)
 - 예산 절감 및 유치원 업무 경감을 위해 도교육청(노트북), 교육지원청(데스크톱) 일괄 구매 후 보급
 - 유치원 자체 구입한 교원용 데스크톱을 2022년부터 순차적 교체
(내용 연수 5~6년, 교체주기 6년)



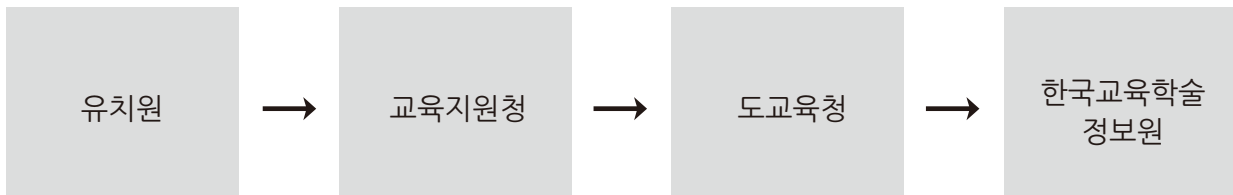
4-2. 유치원정보공시제도 정착

- ◎ 유치원 운영 정보 제공으로 국민의 알권리 보장
- ◎ 유치원 운영에 대한 정보 제공을 통해 학부모의 유치원 선택권 보장

◇ 유치원 정보공시 운영

- ◎ 공시주체 : 유치원의 장
- ◎ 공시 대상기관 : 공·사립 유치원 (휴원 유치원 제외)
- ◎ 공시시기 : 4월, 10월, 수시
- ◎ 공시방법 : 유치원알리미 사이트(<http://e-childschoolinfo.moe.go.kr>)
- ◎ 공시항목 : 7개 항목 23개 범위

◇ 단계별 검증 체계화를 통한 공시정보 신뢰도 제고



가산점 부여대상	단계별 검증 내용
유치원	<ul style="list-style-type: none"> ○ 1차: 시스템 입력 전에 공시입력 근거자료를 작성하여 대조·확인 ○ 2차: 원자료 취합 후 나이스 자료와 확인 검증 ○ 3차: 확인자가 근거자료를 이용 검증 ※ 정보 수정 및 재입력 시 1·2·3차 순 재검증
교육지원청	<ul style="list-style-type: none"> ○ 1차: 유치원에서 제출된 자료 검증 ○ 2차: 유치원별 입력 자료와 입력 근거자료를 대조·확인 검증 ※ 오류 정보 입력 유치원에 통보하여, 시스템 입력 자료 수정 조치 ○ 3차: 필요시 유치원 현장 방문 실태조사 검증
도교육청	<ul style="list-style-type: none"> ○ 1차: 교육지원청에서 제출된 자료를 검증 ○ 2차: 유치원별 입력 자료와 '입력 근거자료'를 대조·확인 검증 ○ 3차: 각 세부 항목 담당자(부서) 검증 의뢰(필요시) ※ 오류 정보 입력 교육지원청에 통보하여, 시스템 입력 자료 수정 조치



4-3. 유아 나이스 운영 지원

- ◎ 유아교육을 위한 교무학사·행정업무의 체계적이고 효율적인 관리와 교직원·학부모의 정보 접근성 및 편의성 제공을 통한 공공성 강화
- ◎ 현장 맞춤형 상시지원체계 구축·운영으로 현장 수용도를 높이고 안정적 운영

◇ 추진 내용

- ◎ 유아 나이스 인프라 운영
 - 유아 나이스 응용프로그램 및 인프라(하드웨어, 상용SW) 안정적 운영
- ◎ 유아 나이스 상시지원체계 구축
 - 유아 나이스 업무 영역별 상시지원체계 구축·운영
 - 업무 시기, 현장 수용도·활용도 등 업무 특성을 반영한 맞춤형 연수 및 컨설팅 운영·지원
 - 유아 나이스 자체 콜센터 운영
- ◎ 유아 나이스 활용을 통한 대국민서비스 강화
 - 유치원 생활(생활기록부, 식단, 유치원 소식 등) 정보 조회가 가능한 학부모 서비스 확대 적용
 - 인사정보에 대한 온라인 민원 발급
- ◎ 사립유치원 정보시스템 접속환경 개선 지속 추진
 - 스쿨넷 운영을 희망하는 사립유치원 접속환경 개선 지속 지원



4-4. 유치원 입학관리시스템 운영

- ◎ 투명하고 공정한 유아 모집 · 선발을 통해 유치원의 공정성 확보
- ◎ 유치원 입학관리시스템을 통한 학부모 불편 해소 및 교원 업무경감

◇ 추진 내용

- ◎ 대상 : 공 · 사립유치원
- ◎ 모집 시기 : 2025. 11.
- ◎ 모집 방법 : 유치원 입학관리시스템 활용
- ◎ 지원횟수 : 신입생 3회 지원 가능(재학생은 타 유치원에 2회 지원 가능)

구 분		2025학년도 유아모집	
우선 모집	추첨 방식		희망 순 추첨방식
	선발 순위	최우선	본원 재학 유아, 교육지원청에서 선정·배치된 특수교육대상자
		1순위	법정저소득층 가정 자녀(모집인원 100% 반영)
		2순위	국가보훈대상자 가정 자녀(모집인원 3% 이상 반영)
		3순위	북한이탈주민 대상 가정 자녀(모집인원 3% 이상 반영)
		4순위	기타 사회적 배려 대상자 가정 자녀(모집인원 50% 반영) - 다문화 가정 자녀, 다자녀 가정(2명 이상) 자녀, 장애부모 가정 자녀, 건강 취약 유아, 쌍생아, 사회적 배려대상자 가정 자녀
		5순위	유치원장 재량 결정(단, 재량범위 내, 모집인원 30% 이내 반영)
우선 모집	추첨 방식		희망 순(중복선발제한) 추첨방식

※ 2026학년도 유치원 입학관리시스템 지침에 따라 변경될 수 있음



4-5. 사립유치원 K-에듀파인 운영 지원

◎ 투명하고 건전한 사립유치원 K-에듀파인 운영으로 행정의 신뢰도 확보 및 회계 공공성 강화

◇ 추진 내용

◎ 사립유치원 K-에듀파인 상시지원체계 구축

- 전담인력을 통한 자체 콜센터 운영 및 교육지원청 업무담당자와의 상시 지원체계 구축으로 사립유치원 K-에듀파인 투명한 회계운영 지원 및 원활한 시스템 사용 지원

◎ 사립유치원 K-에듀파인 사용자 교육 내실화

- 기간 : 2025. 1. ~ 2025. 12.
- 장소 : 해당 교육지원청, 전북특별자치도교육청유아교육진흥원
- 내용 : 사립유치원 K-에듀파인 예산·수입·지출 등 시스템 기능 및 회계 교육 등

◎ 사립유치원 현장지원활동 강화

- 목적 : 유치원 상황에 맞는 맞춤형 지원으로 행정업무 능력 향상지원 및 사립유치원 K-에듀파인의 안정적 운영 도모
- 내용 : 멘토 컨설팅단 운영, 원격지원추진, 콜센터 운영, 현장지원컨설팅 운영, 회계 마감 점검 등



4-6. 유치원운영위원회 운영 지원

- ◎ 유치원 운영에 대한 학부모의 공식적 참여로 유치원 운영의 민주적 투명성 제고
- ◎ 유치원 운영의 자율성과 책무성 강화로 선진 유아교육 기반 마련

◇ 추진 내용

◎ 유치원별 운영위원회 구성·운영

- 설치 범위: 국·공립유치원과 유아 정원이 20명 이상인 사립유치원
- 위원 임기: 1년 또는 2년 중에서 해당 유치원운영위원회 규정으로 정함
- 위원 구성: 해당 유치원의 교원 대표 및 학부모 대표(5~11명 이내)
 - ※ 병설유치원의 경우, 학교운영위원회와 통합하여 운영할 수 있으며,
이 경우 유치원 교원 및 학부모 대표가 각각 1명 이상 포함되어야 함
- 위원회 성격: 국·공립유치원(심의기구) / 사립유치원(자문기구)

◎ 유치원운영위원회의 기능

국·공립 유치원	사립 유치원
<ul style="list-style-type: none"> · 유치원 규칙의 개정에 관한 사항 · 유치원 예산 및 결산에 관한 사항 · 유치원 교육과정의 운영방법에 관한 사항 · 아동학대 예방에 관한 사항 · 학부모가 부담하는 경비에 관한 사항 · 유치원 급식에 관한 사항 · 방과후 과정 운영에 관한 사항 · 유치원 운영에 대한 제안 및 건의에 관한 사항 · 「교육공무원법」제29조의3제8항에 따른 공모 원장의 공모 방법, 임용, 평가 등에 관한 사항 · 「교육공무원법」제31조제2항에 따른 초빙 교사의 추천에 관한 사항 · 유아의 보건 및 안전관리에 관한 사항 · 그 밖에 대통령령으로 정하는 사항 · 유아지도를 위한 지원 사항 · 지역사회 교육에 관한 사항 · 학부모 및 일반인을 대상으로 한 평생교육 프로그램의 설치·운영에 관한 사항 · 그 밖에 유치원 운영에 관한 위원들의 제안 사항과 유치원장이 심의 요청한 사항 	<ul style="list-style-type: none"> · 유치원 규칙의 개정에 관한 사항 · 유치원 예산 및 결산에 관한 사항 · 유치원 교육과정의 운영방법에 관한 사항 · 아동학대 예방에 관한 사항 · 학부모가 부담하는 경비에 관한 사항 · 유치원 급식에 관한 사항 · 방과후 과정 운영에 관한 사항 · 유치원 운영에 대한 제안 및 건의에 관한 사항 · 유아의 보건 및 안전관리에 관한 사항 · 그 밖에 대통령령으로 정하는 사항 · 유아지도를 위한 지원 사항 · 지역사회 교육에 관한 사항 · 학부모 및 일반인을 대상으로 한 평생교육 프로그램의 설치·운영에 관한 사항 · 그 밖에 유치원 운영에 관한 위원들의 제안사항과 유치원장이 심의 요청한 사항



4-7. 유치원 자원봉사자 운영

- ◎ 유치원 교사의 업무부담 경감 및 교육과정(방과후 과정) 운영 지원
- ◎ 지역공동체 구성원의 사회참여 활동 기회 제공
- ◎ 저출생 고령화 시대에 유아와 자원봉사자 사이의 감성 교류를 통한 유아의 안정된 정서 함양 도모

◇ 추진 내용

- ◎ 자원봉사자 대상 : 만 60세 이상의 몸과 마음이 건강하고 봉사 정신이 강한 여성
- ◎ 운영기관 : 공·사립유치원, 유아교육진흥원(석교유아종합학습분원 포함)
- ◎ 위촉 기간: 2025. 3. ~ 2026. 2.(1년 이내로 설정)
- ◎ 봉사시간 및 실비(교통비 등) : 1일 4시간 이내, 1일당 35천원
- ◎ 실비는 운영 유치원에서 예산의 범위 내에서 전액 편성
- ◎ 시니어클럽 연계 유치원 보조인력 지원 협약 체결
 - 2021년 제2회 전북교육행정협의회 안건 협의(2021.8.10.)
 - 인력 관리 및 예산 주관 기관 : 전북특별자치도청



4-8. 사립유치원 행정직원 인건비 지원금 지원

- ◎ 사립유치원 행정업무 전문화에 따른 사립유치원의 공공성 강화 및 행정업무 효율성 제고
- ◎ 사립유치원 행정직원 인건비 지원을 통해 사립유치원 「K-에듀파인」 및 「유아 나이스 유치원 업무」 등 유치원 정보시스템의 안정적인 현장 안착 지원

◇ 추진 내용

◎ 지원 대상 및 기준

- 2025. 3. 1. 현재 운영 중인 도내 모든 사립유치원(휴원 및 폐원유치원 제외)
- 사립유치원 1개원당 행정직원 1인에 대한 인건비 지원
- 인건비 지원(월 209시간)
- 사립유치원 자체 예산(보험료, 퇴직금 및 각종 수당 등)

◎ 채용 보고

- 채용(계약) 후 5일 이내 교육지원청에 채용 보고

제출시기	제출서류
채용 후 5일 이내 (유치원→교육지원청)	채용 보고 서식 계약서 사본 신분증 사본 채용건강검진대체통보서 성범죄경력 및 아동학대 범죄 전력 조회 결과 보안서약서 업무분장표 각 1부
교육지원청 → 도교육청	채용보고 서식



4-9. 유치원 안전관리 강화

가. 사립유치원 교원 처우개선비 지원

- ◎ 유아 안전사고 예방을 위한 안전교육 강화
- ◎ 체험 중심 안전교육의 체계적 운영

◇ 추진 내용

◎ 교육부 「7대 안전교육 표준안」에 따른 체험중심 안전교육 실시

구 분	주요 내용	연간차시	횟수(학기)
생활안전교육	◇ 안전한 생활, 안전한 놀이, 유괴 도움요청, 음식	13차시	2회 이상
교통안전교육	◇ 표지판 및 신호등 알기, 안전한 도로 횡단법, 교통수단	10차시	3회 이상
폭력예방 및 신변보호교육	(약물) ◇ 올바른 약물 사용법, 해로운 약물 만지지 않기	8차시	2회 이상
약물 및 사이버중독 예방교육	(약물) ◇ 올바른 약물 사용법, 해로운 약물 만지지 않기	5차시	2회 이상
	(사이버 중독 예방교육) ◇ 인터넷, 스마트폰, TV 위해성 알기	5차시	
재난안전교육	◇ 화재, 폭발·붕괴, 테러사고, 자연재난 대비 훈련	6차시	2회 이상
직업안전교육	◇ 일터 안전의 중요성 알기, 일터 안전시설 현장 체험	2차시	1회 이상
응급처치교육	◇ 응급상황 알기 및 도움 요청, 119 신고, 청결유지	2차시	1회 이상



나. 아동학대 등 신고의무자 교육

- ◎ 아동학대 피해 아동 발견 및 의심 시 신속한 신고로 아동학대 예방
- ◎ 위기가구 긴급지원 대상자 적극 발굴 및 보호

◇ 아동학대 신고의무자에 대한 교육 실시

- ◎ 대상: 「유아교육법」제20조에 따른 교직원 및 같은 법 제23조에 따른 강사
- ◎ 아동학대 예방 및 신고의무자 교육을 매년 1시간 이상 실시
- ◎ 아동학대 의심 및 발견 시 즉시 수사기관(112)에 신고 등 필요 조치
- ◎ 아동학대 신고의무자가 직무를 수행하면서 아동학대범죄를 알게 되거나, 그 의심이 있는 경우에 정당한 사유 없이 신고하지 아니한 경우 500만원 이하의 과태료 부과
- ◎ 무단결석 아동 및 퇴학 아동 관리 강화
 - 2일 이상 무단결석 아동 발생 시 전화연락 또는 가정방문 등을 통해 아동 학대가 의심되거나 아동의 안전과 소재가 파악되지 않는 경우 수사기관에 신고
 - 명확한 사유 없이 자퇴 신청 시, 아동학대가 의심되는 경우 수사기관에 신고
 - 아동의 출결사항을 매일 확인하여 아동학대 예방에 노력

◇ 긴급복지 신고의무자에 대한 교육 실시

- ◎ 대상: 「긴급복지지원법」제7조에 따른 교원, 직원, 산학겸임교사, 강사 등
- ◎ 유치원 소속 교직원은 신고의무자 교육을 매년 1시간 이상 실시
- ◎ 긴급지원대상자 발견 시 즉시 관할 시군구청 긴급복지지원 담당공무원 또는 보건복지 상담센터(국번 없이 129)로 대상자의 성명, 연락처, 대략적 위기상황 등을 유선 신고
- ◎ 법정 의무교육으로 이수 필수



4-10. 유아 성교육 내실화

- ◎ 유아의 건강한 성 가치관 확립으로 성 인권 침해 사전예방
- ◎ 유아 성 행동(문제)에 대한 교육공동체의 인식 개선 및 이해를 바탕으로 유아 성 행동(문제) 예방
- ◎ 유치원 교원의 유아 성 행동 관련 이해 제고 및 업무 대응력 제고

◇ 추진 내용

◎ 유치원별 체계적이고 내실있는 유치원 성교육 운영

- 성교육 담당교사 지정

- 유치원별 성교육 업무 담당 교원(유치원, 학급)을 지정하여 성 행동(문제) 발생 시 초기 대응 지원 및 사안 발생 시 신속 처리

- 유치원 성교육 담당교원 연수 이수 및 전달 연수 실시(최소 3시간 이상)

- 성교육 계획 수립

- 유아 성 행동 판단 기준에 따른 주기적인 점검, 성교육 프로그램 및 자료 등을 활용한 단위 유치원별 성교육 계획 수립·정비

- 유아의 발달단계를 고려하고 누리과정 내용과 연계하여 다양한 방법으로 유아 대상 성교육 내실 운영(8시간 이상)

◎ 유아 성 행동 수준에 따른 교육(지원)청의 체계적인 지원 강화

- 교원 등 연수 지원, 성 행동 조치 사례별 종합적 대응 방안 지원을 위한 유아 성 행동(문제) 사례위원회 구성·운영

- ▶ **(목적)** 유아 연령별 발달 과정에서 나타나는 성 행동에 대해 전문적 자문을 통해 문제 행동을 예방하고 사안에 따른 종합적인 대응방안 지원
- ▶ **(구성)** 교육청(총괄), 유아교육전문가, 해바라기센터, 의사, 경찰, 법률전문가 등으로 구성
- ▶ **(역할)** 행동수준별 유아 성 행동 중 자문, 초기 조사에 따른 사례 평가, 부모간 중재안 및 상담·치료 연계, 교육 등 사후관리 방안 마련
- ▶ **(절차)** 사건발생 접수 · 초기조사(의료기관, 해바라기센터 등 전문기관과 합동) 사례위원회 · 사후 관리



◎ 유아 성 행동 수준에 따른 관리·대응 체계

행동 수준	일상적인 수준	우려할 수준	위험한 수준
유치원 대응	<ul style="list-style-type: none"> ◆ 유아성교육담당자지정 ◆ 발달 단계에 맞게 교육, 지도, 관찰 ◆ 일상적 행동에 대한 부모 소통 · 교육 ◆ (필요시) 교육지원청 자문 요청 	<ul style="list-style-type: none"> ◆ 행동중지, 상황 파악 ◆ 부모 면담 ◆ (필요시) 학부모, 유아 대상 관련 교육 ◆ (필요시) 교육지원청 자문 · 지원 요청 	<ul style="list-style-type: none"> ◆ 즉시 중지, 분리 조치, 모든 유아 보호 ◆ 상황 파악 ◆ 보호자 연락, 피해 유아 치료 연계 ◆ 유치원→교육지원청 즉시 보고 및 사례관리 지원 요청
교육 (지원)청 대응	<ul style="list-style-type: none"> ◆ (요청시) 유치원 방문 컨설팅 ◆ (필요시) 유치원 자문 대응 지원 ◆ 우려할 수준 또는 위험한 수준으로 판단시 상위수준에 맞게 대응 	<p>[교육지원청]</p> <ul style="list-style-type: none"> ◆ 유치원 자문 ◆ 사례별 대응 지원 ◆ (필요시) 교육지원청 사례위원회 회의 운영 ◆ 위험한 수준으로 판단 시 교육지원청→도교육청 보고 	<p>[도교육청]</p> <ul style="list-style-type: none"> ◆ 도교육청→교육부 보고 ◆ 초기조사 지원 및 대응 ◆ 도교육청 사례위원회 운영 ◆ 중재안 및 치료 · 상담 등 사후 관리 연계 방안 마련 지원 ◆ 관련 내용 모니터링 지속

※ 달라진 정책

◎ 유아 연령에 맞는 성교육 연간계획 및 성 행동 수준에 따른 행동 대책 수립



4-11. 유치원 보건환경 개선

- ◎ 먹는 물의 안전성을 확보하고 위생적인 물 공급을 통한 학생 건강 보호
- ◎ 유치원 내 공기질 유지·관리를 통한 쾌적한 실내 환경 조성

◇ 추진 내용

- ◎ 유치원 내 먹는 물 위생관리 강화
 - 정기적인 정수기 수질관리 및 점검 강화
 - ◆ 먹는물(정수기) 수질검사 실시: 연 4회(분기별)
 - ◆ 저수조 수질검사: 연 1회 이상
 - ◆ 정수기 표본수질검사 실시: 전체 보유수량 중 10% 내외
 - 안정적 수돗물 공급관리 내실화
 - ◆ 급수관수 수질검사: 준공검사 후 5년이 지난 날부터 2년 주기 1회
 - ◆ 저수조(물탱크) 청소: 연2회(반기별 1회) 실시
 - 유치원에서 실시한 모든 수질검사 결과를 홈페이지 공개
- ◎ 유치원 내 공기 질 등 환경위생 개선
 - 유치원 실내 공기 질 관리체계 구축 운영
 - ◆ 실내 공기 질 점검 실시: 연 2회(상·하반기)
 - ◆ 미세먼지 저감을 위한 공기청정기 운영비 지원
 - ◆ 고농도 미세먼지 대비 자체점검 실시: 연 2회(상·하반기)
 - 공기 질 측정 결과 및 부적합 시 조치 결과를 유치원 홈페이지 공개



4-12. 유치원 급식 안전 강화

- ◎ 유아기 성장 발달에 따른 영양관리 및 위생적이고 안전한 유치원 급식 제공으로 유아의 건전한 심신 발달 도모

◇ 추진 내용

- ◎ 유치원 급식 운영 내실화
 - 유치원 급식 운영 중요사항은 유치원운영위원회 심의(자문)를 통해 결정
 - 영양교사를 배치하여 유치원 급식 영양·위생관리 강화
 - 유치원 급식 운영평가 연 1회 실시
 - 급식비 지원과 적정 집행 관리
 - 유아·학부모에게 다양한 급식정보 제공과 소통 가능한 열린 급식 운영
- ◎ 유치원 급식 위생·안전 관리 강화
 - 급식종사자의 개인위생 관리 및 정기적 건강진단(6개월에 1회)
 - 유치원 급식 위생·안전점검(연 2회), 유관기관 합동점검 연(1회)
 - 유치원 급식 조리용구 미생물 검사(연 1회)
 - 급식관계자 위생·안전 교육
- ◎ 보존식 관리 및 검식
 - 당일 제공하는 모든 음식(간식 포함)을 배식 직전에 소독된 보존식 용기에 음식 종류별로 각각 1인 분량(150g 이상 권장)을 독립적으로 담아 -18℃ 이하에서 144시간(6일) 이상 냉동보관
 - 조리 완료 즉시, 배식하기 전에 조리책임자 및 급식관리자가 검식 후 결과를 “검식일지”에 기록·비치
- ◎ 안전하고 우수한 식재료 사용
 - 「학교급식법 시행규칙」제4조 제1항에 따른 「식재료 품질관리 기준」 준수
 - 전북특별자치도교육청 식재료 품질관리 기준(2023. 3. 1.시행) 준수



잔류 농약	방사능 · 후쿠시마 원전(原電)오염 식재료	GMO	항생제	합성첨가제
·도내(지역)산 친환경 농산물 확대 사용 (60%이상) 권장	·안전성 검사 결과 부적합 수산물 사용 금지	·유전자변형 표시 제품(농산물, 가공 식품 등) 사용 금지	·무항생제 인증 축산물(소, 돼지, 닭, 오리, 달걀)사용 권장	·식품첨가물을 사용하지 않은 제품 우선 사용 권장
·도내(지역)산 농산물 우선 사용 권장	·국내산 식재료 우선 사용 권장	·도내(지역)산 비유전자변형 가공품 사용 권장	·도내(지역)산 축산물 우선 사용 권장	·가공식품, 간편식 보다 자연식품과 제철식품 이용

- 식재료 구매 시 원산지, 등급 등 품질기준 명시 및 검수서 작성·보관
- 원산지 표시 대상 식재료의 원산지를 식사 장소, 누리집 등에 게시·공개

◎ 유아 성장 발달에 맞는 영양관리 기준 준수

- 유아 영양관리기준 준수(「학교급식법 시행규칙」 제5조 관련 별표3)
- 제공 식단의 영양량 및 알레르기 유발 식품 정보를 가정통신문으로 안내, 식사장소 및 누리집 등에 게시·공개



2025 군산유아교육 주요업무 추진일정

구 분	주요행사	일자(예정)	대상	담당
2월	▶ 2025 군산유아교육계획 설명회	2.5.(수)	공사립 교원	박경화
3월	▶ 유치원 컨설팅 장학신청 및 운영	3월~11월	공사립 교원	박경화
	▶ 유치원「나눔과 올림」교사연수회 신청	3월 중	공사립 교원	박경화
4월	▶ 유아놀이 중심 교육과정 지원 교원연수	4월 중	공사립 교원	박경화
	▶ 유치원 교육과정 및 방과후 과정 지원 장학 및 돌봄교실 운영 컨설팅	4월~5월	해당 공사립유치원	박경화
	▶ 유치원 문화예술 프로그램 체험 지원	4월~11월	공사립유치원	박경화 최다형
5월	▶ 유아놀이 중심 교육과정 지원 교원연수	5월 중	공사립 교원	박경화
	▶ 사립유치원 상반기 처우개선비 및 방과후 과정 강사 지원금 컨설팅	5월 중	공사립유치원	박지수 박경화
	▶ 교육과정 및 방과후과정, 자원봉사자 컨설팅	5월~6월	사립유치원	박경화 박지수
	▶ 유치원 교원 생애주기별 맞춤형 연수	5월 중	공사립 교원	박경화
	▶ 2025 선진유아교육기관 방문 견학	5월	공사립 교원	박경화
6월	▶ 유치원 교원 관리자 역량강화 연수	6월 중	공사립 교원	박경화
	▶ 유치원 생활기록부 작성 연수	11월 중	공사립 교원	박경화
7월	▶ 공사립유치원 교사연수회 등 중간나눔	7월 중	연수회 회원	박경화
	▶ 유치원 교원 생애주기별 맞춤형 연수	7월 중	공사립 교원	박경화
8월	▶ 사립유치원 하반기 처우개선비 및 방과후 과정 강사 지원금 컨설팅	8월~9월	사립유치원	박경화
9월	▶ 유아·놀이 중심 교육과정 지원 교원연수	9월 중	공사립 교원	박경화
	▶ 공사립유치원 유아학비 지원금 컨설팅	9월~10월	공사립유치원	박경화
	▶ 유치원 교원 생애주기별 맞춤형 연수	9월 중	공사립 교원	박경화
	▶ 꿈꾸리기 잔치 실시	9월	공립유치원	박경화
10월	▶ 유치원 입학관리시스템 담당자 연수	10월 중	공사립 교원	박경화
	▶ 2026학년도 유치원 입학관리시스템 입력 사항 점검 및 컨설팅	10월 중	공사립 교원	박경화
	▶ 2025 하반기 지원장학 실시 ▶ 유치원 돌봄교실 운영 컨설팅	10월 중	해당 공사립유치원	박경화 박지수
11월	▶ 2026학년도 유치원 유아모집·선발	11월~	공사립유치원	박경화
12월	▶ 공·사립유치원 교사연수회 결과 나눔 및 교육과정 운영 사례 나눔의 날 운영	12월 중	공사립 교원	박경화