

발 간 등 록 번 호
군산교육 2020-4

 다양한 배움을 보장하는
행복 특수교육

2020년

군산 특수교육 운영계획



전라북도군산교육지원청
JEOLLABUKDO GUNSAN OFFICE OF EDUCATION

Contents



- ▶ 01 군산특수교육운영계획
- ▶ 02 군산특수교육지원센터 운영계획
- ▶ 03 군산진로직업특수교육지원센터
운영계획
- ▶ 04 부 록



2020년 군산특수교육 운영계획





목 차

I. 군산 특수교육 계획의 기저	1
II. 군산 특수교육 현황	5
III. 2020 군산 특수교육 핵심과제	6
1. 특수교육과정 운영 지원	6
1-1. 특수교육기관 확충	6
1-2. 학교 교육과정 운영의 자율성 확대	7
1-3. 개별화교육계획 수립·운영의 내실화	11
1-4. 특수교육대상 영·유아교육 내실화	14
1-5. 장애학생 안전 강화	16
2. 통합교육 여건 조성	17
2-1. 통합교육 지원체제 강화	17
2-2. 일반학교 교원의 통합교육 역량 강화	19
2-3. 중도·중복장애 학생 지원 확대	20
2-4. 각급 학교의 장애인에 대한 정당한 편의제공 강화	22
3. 특수교육대상학생 진로·직업교육 전문화	24
4. 특수교육지원 지원체제 구축	29
4-1. 특수교육지원센터 운영 내실화	29
4-2. 범국민 장애공감문화 조성	31
4-3. 장애학생 인권보호 강화	33
4-4. 특수교육대상학생 진단평가 체계 구축	36
5. 특수교육지원서비스 강화	40
5-1. 특수교육대상학생 치료 지원	40
5-2. 특수교육대상학생 통학비 지원	42
5-3. 특수교육대상학생 유아무상교육 지원	43
5-4. 특수교육대상학생 방과후학교 지원	44
5-5. 건강장애학생 및 보호필요학생 교육 지원	46
5-6. 특수교육보조인력 운영 지원	50

I

군산특수교육 계획의 기저

1. 전복교육 기본방향



2. 전북특수교육의 운영방향

비전

생애단계별 맞춤형 교육으로
건강하고 즐거운 학교생활과 사회통합 실현

목표

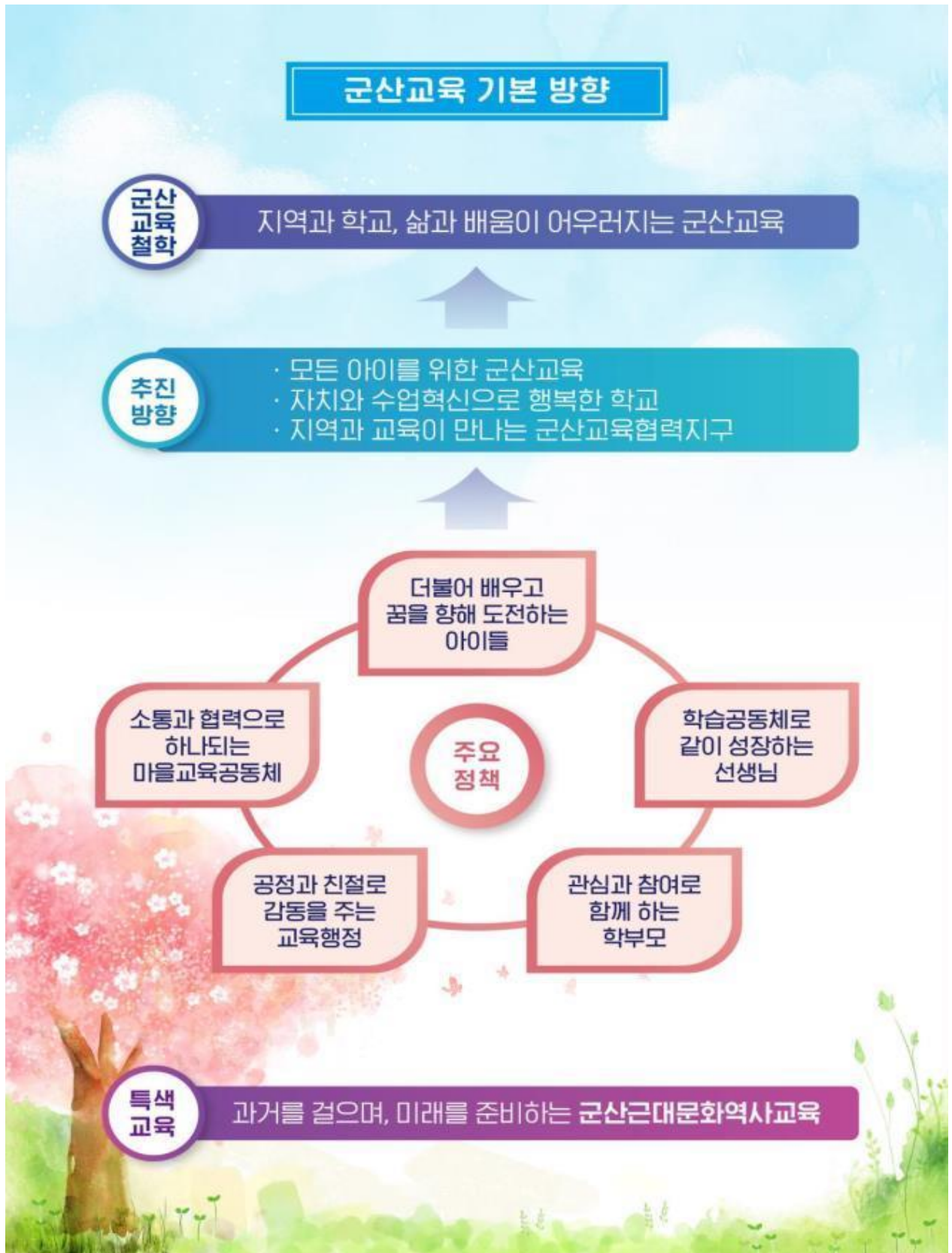
- ▶ 특수교육 전문성 강화로 교육의 질 강화
- ▶ 가정, 학교, 사회가 함께하는 특수교육 지원 환경 조성
- ▶ 맞춤형 지원으로 특수교육대상학생의 핵심역량 강화



추진과제

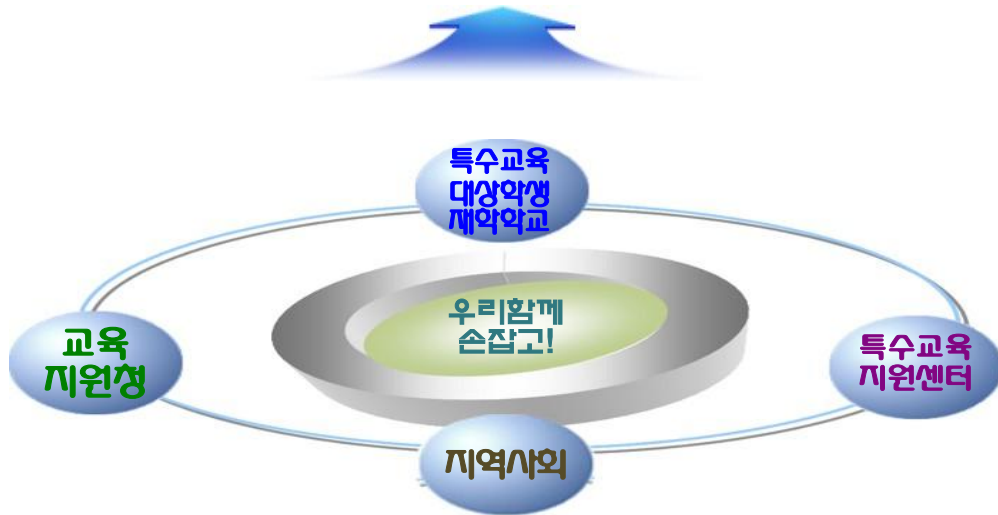
- 1 특수교육과정 운영 지원
- 2 통합교육환경 조성
- 3 특수교육 진로·직업교육 내실화
- 4 특수교육지원체제 구축
- 5 특수교육 지원서비스 제공 강화

3. 군산교육 기본방향



4. 군산특수교육의 비전 및 목표

다양한 배움을 보장하는 행복 특수교육



목 표

- 다양한 특수교육서비스 지원을 통한 특수교육의 교육력 강화
- 지역사회 전환을 위한 진로직업교육 강화

교육청

- 개별화교육강화
- 선정·배치 체계 확립
- 관련 서비스 지원 강화
- 특수교육 보조인력 지원
- 특수교육지원센터 운영 내실화
- 인권우호적 분위기 조성
- 특수교육대상학생 안전강화

특수교육지원센터

- 실천하는 통합교육안내
- 교육과정 운영 및 자료지원
- 진단·평가지원 및 정보관리
- 지역중심 관련서비스 제공
- 수요자 중심의 프로그램제공
- 장애인식개선·이해교육 제공

진로직업 특수교육지원센터

- 장애학생 진로직업교육 활성화
- 장애학생 직업탐색 기회증대
- 업체 실습 및 취업기회 확대
- 특수교사 전환교육 역량 강화
- 진로상담 및 관련정보 제공
- 지역사회 네트워크 구축

II

군산 특수교육 현황

1. 특수교육대상학생 현황

(2020.3.1.기준)

구분	발달 지체	지적 장애	의사 소통 장애	자폐성 장애	지체 장애	청각 장애	시각 장애	정서행 동장애	학습 장애	건강 장애	계
무소속 보육시설	2	2			1						5
유	10	6	1	1	1	3	2				24
초	20	134	4	29	6	10	1	3		4	211
중		58	4	2	5	2		6	1	2	80
고		46	3	2	16	7		4		6	84
총계	32	246	12	34	29	22	3	13	1	12	404

2. 특수학교 현황

순	학교명	학교수	학 급 수						비고
			유치원	초등학교	중학교	고등학교	전공과	계	
1	군산명화학교(공립)	1	1	9	8	8	4	30	

3. 특수학급 현황

유치원		초등학교		중학교		고등학교		계	
교	학급	교	학급	교	학급	교	학급	교	학급
1	2	27	32	9	10	5	8	42	52

4. 군산교육지원청 특수교육지원센터 인력 현황

센터장 (교육지원과장)	담당 장학사	특수교육지원센터			진로직업 특수교육지원센터	행정 및 관리		계
		교사	강사	치료사	교사	주무관	특수행정 실무사	
1	1	4	2	2	4	2	1	17

5. 특수교육보조인력 현황

도교육청 배치		특수학교	사립	총 계
유.초.중(공립)	고 (공립)	21명	1명	62명
34명	6명			

Ⅲ

2020 군산 특수교육 핵심과제

1

특수교육과정 운영 지원

1-1 특수교육기관 확충

☐ 추진목적 및 근거

- 특수교육대상학생의 교육기회 확대 및 장애 특성에 맞는 수준별 맞춤형 학습권 보장

※ 장애인 등에 대한 특수교육법(이하 특수교육법) 제5조(국가 및 지방자치단체의 의무), 국정과제 51-2 [교육의 희망사다리 복원-사회 취약계층 교육지원 확대]

☐ 추진내용

가. 특수교육대상학생 교육권 보장을 위한 특수학급 신·증설 확대 추진

- 특수교육법에 근거한 학급당 정원 수 준수 추진
 - 1학급 학생 수 기준: 유(4명), 초(6명), 중(6명), 고(7명)
- 수요에 부합하는 특수교육 여건 조성을 위한 특수학급 신·증설
- 일반학교 통합 특수교육대상학생 원거리 통학문제 및 과밀학급 해소
- 특수교육대상학생이 거주지 인근에 배치될 수 있도록 특수학급 신·증설

나. 특수학교 및 특수학급 학급당 학생 수 감축을 위한 노력 지속

☐ 협조 및 유의사항

- 특수교육대상학생 1명의 특수학급 운영 지양
 - 학생 수 1명 특수학급 소속 학생의 학습권 보호를 위한 자체 점검
- 2020학년도 특수교육대상학생 선정·배치 추진 일정
 - 2020학년도 수용계획 수립(11월) 이전에 실시
 - 유치원특수교육대상일 경우 유아입학시스템(처음학교로-www.go-firstschool.go.kr/) 등록 이전 실시
 - ※ 유치원 유아모집 시 특수교육대상유아는 우선 모집 대상임

1-2 학교 교육과정 운영의 자율성 확대

□ 추진목적 및 근거

- 특수교육 교육과정 운영 내실화 및 특수학교 교육과정 운영의 자율성 확대
- 장애 특성에 맞는 교육으로 특수교육의 질 제고
- ※ 특수교육법 제20조(교육과정의 운영 등)

□ 추진내용

가. 특수학교 교육과정 편성·운영 철저

- 지역 및 학교의 특수성과 창의성, 학생 및 학부모의 요구와 특성을 살린 특수학교 교육과정 편성·운영
- 단위학교 구성원의 참여를 통한 학교교육과정 편성·운영
- 특색 있는 특수학교 교육과정 편성·운영 권장
 - 기본교육과정은 교과군별 30% 범위, 공통교육과정은 20% 범위 내에서 시수 증감 가능
- 고등학교 과정에서 특정 교과(진로와 직업, 체육, 예술 등)를 중심으로 중점학교 교육과정 편성·운영 지원
 - ※ 교과(군)별 50% 범위 내에서 시수를 감축하여 해당 교과로 편성하되, 체육, 예술(음악, 미술) 교과는 기준 수업 시수를 감축하여 편성할 수 없음
- 전년도 단위학교 특색사업 및 교육활동 만족도 조사결과 반영 권장
- 일반학교와의 통합교육계획(수업교류, 행사교류 등) 수립
- 중도·중복장애학생을 위한 교육과정 편성·운영
- 학교생활기록부 기록의 책무성

- 특수학교(간) 교류를 통한 교육과정 협동 컨설팅을 통한 지원 강화

나. 특수학급 및 통합학급 교육과정 편성·운영 지원

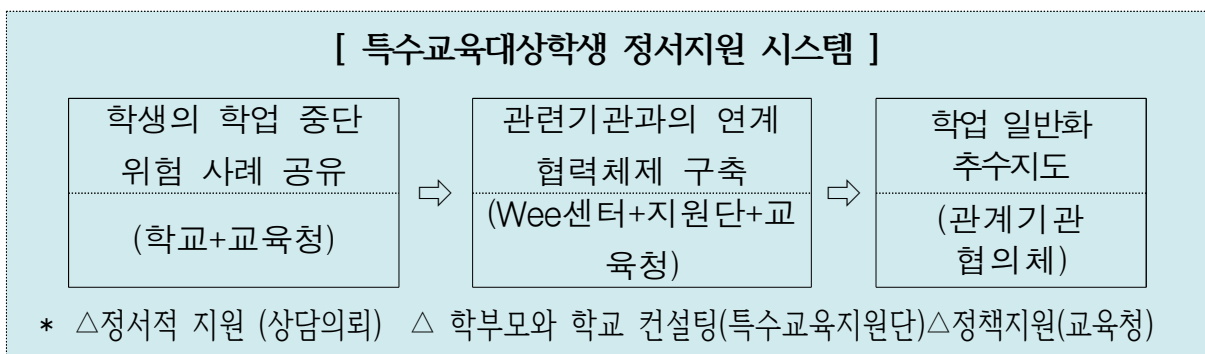
- 특수학급(순회교육 포함) 및 통합학급 교육과정 운영에 관한 내용을 일반학교의 교육 과정에 포함하여 편성·운영
- 학교교육과정 편성·운영 시에 특수교육 운영계획 포함
- 특수교육대상학생이 있는 일반학교 학교교육과정위원회 운영 시 특수교사 참여 확대
- 전일제 특수학급 운영 지양: 통합교육의 이념 실현 노력
- 학년 초 통합학급 적응기간은 학교상황과 학생 장애 특성에 맞게 자율적 운영

다. 유·초·중·고 특수학급 자율선택 과제 운영

- 특수학급 배치 특수교육대상학생들의 사회적응과 직업훈련 프로그램 활동비 지원
- 공모계획에 따라 신청서를 접수한 후 선정(4월중)
- 학급당 1,500천원 기준, 100학급 지원 예정

라. 특수교육대상 학생 위기상황 시 학습권 보호

- 특수교육대상학생의 정서적 위기로 인한 유예 및 면제 지양
- 정서문제(우울감, 감정조절 능력 저하, 공격적 행동 등)로 인한 학업 중단 사례 급증으로 인한 구체적인 지원 방안 마련



- 교육여건 조성을 위한 통합교육지원실 또는 심리안정실 마련 필요
- 통합학급 교수·학습활동 지원을 위한 특수학급 교사와의 협력 강화
- 통합학급 교수·학습 수업방법(협력교수 등) 개선을 위한 노력

마. 통합학급 교육과정 운영 지원

- 학교교육과정에 통합교육 지원 계획 포함
- 개별화교육지원팀 협의로 통합학급 수업참여 범위 결정
- 일반학교 교육과정 재구성을 통한 통합학급 교수·학습 활동 참여
- 통합학급 교수·학습 수업 방법(협력교수 등) 개선을 위한 노력

바. 통합학급 교사의 책무성 강화

- 통합학급 담임교사의 배치 기준 준수 및 연수 이수 철저
 - 통합학급 담임교사 배치: 특수교사자격증 소지자, 대학원 과정에서 특수교육을 전공 중인 교사, 특수교육관련 연수 이수자 우선 배치
- 통합학급 교사 대상으로 특수교육 이해 연수 (연 2회)

사. 장애유형 및 특성을 고려한 교육과정 운영 강화

- 시각·청각장애 등 장애유형과 특성을 고려한 교육과정 운영
- 통합학급 운영 시 학급정원 감축 조정 권장
 - 특수교육대상학생의 장애정도 및 특성을 고려하여 학급정원 1~3명 감축 필요

아. 특수교육 교육과정 운영

- 2015 특수교육 교육과정 모든 학년에 적용
- 교수·학습 및 평가 역량 강화를 위한 연수 실시
- 전문적 학습공동체 우수사례 발굴 및 확산

자. 삶을 가꾸는 생활중심 교육과정 운영

- 배움과 삶이 하나 되는 생활중심 교육과정 운영
- 교육과정 안에 환경교육 편성 및 운영
 - 지역별 특화된 환경교육 계획 및 실시
 - 기후 변화에 따른 지구 환경 위기 대처 교육
- 사회참여 교육활동 프로그램 추진
 - 선거법 개정에 따른 만 18세 이상 학생에 대한 선거 참여 방법 및 바람직한 사회참여 활동 교육 계획 및 운영
 - 사회참여 활동에 대한 교육과정 연계 프로그램 운영
 - 민주시민 교육 지원을 위한 참여와 실천 중심 교육활동 운영

□ 협조 및 유의사항

- 신규-경력 특수학급 교사 간 특수교육 컨설팅 활성화 노력
 - 해당 지역에서 신규-경력 특수학급 교사 간 멘토-멘티 운영
 - 특수교육지원단 적극 활용
- 특수교육 대상학생 입(진)학 설명회 개최
 - 시기 : 2020. 6 ~ 10월 중
 - 대상 : 관내 취(진)학 예정의 특수교육대상학생 학부모
 - ※ 교육지원청에서 해당 지역의 유·초·중·고등학교까지 포함하여 실시
- (학교, 교육지원청)
 - 모든 행사 시 일회용품 사용 자제
 - 탄소 연료 사용 감축 노력

1-3 개별화교육계획 수립 · 운영의 내실화

□ 추진목적 및 근거

● 개별화교육계획 수립과 체계적인 운영으로 특수교육 성과 제고

※ 특수교육법 제22조(개별화교육), 동법 시행규칙 제4조(개별화교육지원팀의 구성 등)

가. 개별화교육계획 법적 요건 이행 및 수립 철저

- 개별화교육지원팀은 보호자, 특수교사, 통합학급 교사, 진로 및 직업교육 담당교원, 특수교육 관련서비스 담당인력 등으로 구성
 - 개별화교육계획 작성 시 통합학급 교사, 학부모 참여(의무) 및 충분한 안내와 의견 수렴 절차 준수
 - 개별화교육지원 관련 부모교육 기회 제공
- 개별화교육계획에는 특수교육대상학생의 인적사항과 특별한 교육지원이 필요한 영역의 현재 학습수행수준, 교육목표, 교육내용, 교육방법, 평가계획 및 제공할 특수교육 관련서비스의 내용과 방법 등 포함
 - ※ 치료지원 등 특수교육관련서비스 제공 시, 지원 사항을 개별화교육계획에 포함하여 작성
- 매 학기마다 개별화교육계획에 따른 각 특수교육대상학생의 학업성취도 평가를 실시하고, 그 결과를 통합학급 교사, 특수교육대상학생과 보호자에게 통보
- 매 학년 시작일 부터 2주 이내 개별화교육지원팀 구성, 매 학기 시작일 부터 30일 이내에 개별화교육계획 작성, 전학 및 상급학교 진학 시 전출학교는 전입학교로 14일 이내에 개별화교육계획 송부
- 특수학급 미설치 일반학교에서는 특수교육대상학생을 위해 해당 교육지원청 특수교육지원센터 및 특수학교(급) 등과 협력하여 개별화교육지원팀을 구성하고, 개별화교육계획 수립 및 교육 지원

나. 특수교육대상학생의 요구에 적합한 개별화교육 제공 강화

- 학생의 장애특성을 반영한 개별화교육계획 작성
- 다양한 교수학습 방법과 특수교육보조인력 활용
- 특수교육대상학생의 교육적 요구와 구체적인 실행 연계성 강화
 - 특수교육대상학생의 교육적 요구와 행동특성 등을 고려한 개별화교육계획을 수립하여 실시하고, 특수교육 교육과정 연계를 위한 방안 모색

☐ 협조 및 유의사항

- 개별화교육계획 수립 시 통합학급 교사, 학부모 참여 등을 통한 의견 수렴
- 특수교육지원센터 등 유관기관과 협력하여 특수학급 미설치교에 대한 '개별화교육지원팀' 구성 및 운영 지원
- 특수교사동아리 운영 지원과 우수사례 공유
- 개별화교육계획 수립 및 개별화교육지원팀 구성·운영 관련 연수
- 특수학교(급) 개별화교육에 관한 나이스 연수 실시

■ 일반학급 배치 특수교육대상학생 개별화교육 계획 예시 자료 ■

개별화교육계획

1. 특수교육대상학생의 인적사항 및 개별화교육시작 및 종결 시기

이 름		개별화교육지원팀	1학기
생 년 월 일	년 월 일생	팀장(관리자)	
학 년 반	학년 반	팀원(보호자)	
장애유형(등급)		팀원(진로담당)	
배치결과통지서 번호		팀원(일반교사)	
주 소		팀원(특수업무)	
		팀원(관련서비스)	
배치 유형	<input checked="" type="checkbox"/> 일반학급 배치 <input type="checkbox"/> 특수학급 배치		
1학기 개별화교육 시작 및 종결 시기	1학기	2020.3.1 ~ 2020.08.24.	

2. 특수교육관련 서비스의 내용과 방법

	1학기
치료 지원	
방과후 활동 지원	
통학비 지원	
특수교육보조인력 지원	

3. 현재 학습 수행 수준

현재학습 수행수준	내 용

4. 교육 목표, 교육 내용, 교육 방법, 평가 계획

영 역	1학기
교육 목표	
교육 내용	
교육 방법	
평가 계획	

1-4 특수교육대상 영·유아교육 내실화

□ 추진목적 및 근거

- 장애의 조기발견 및 조기교육을 통해 2차 장애 예방 및 발달촉진
- 유치원 과정 의무교육 지원 내실화로 특수교육대상유아 교육력 향상
- ※ 특수교육법 제3조(의무교육 등), 동법 제14조(장애의 조기발견 등), 동법 제18조(장애 영아의 교육지원), 동법 시행령 제2조(의무교육의 실시), 동법 시행령 제13조(장애영아의 교육지원)

□ 추진내용

가. 특수교육대상 영·유아의 무상교육 및 의무교육 지원 강화

- 만 3세 이상 유치원 과정 특수교육대상학생 의무교육 이행 철저
 - 공립 단설유치원 및 병설유치원 학급 설치 및 특수교사 배치
 - 특수교육대상 유아가 유치원 입학 희망 시 법적인 의무교육대상자로서 우선 입학
 - ※ 2021년 유치원 입학유아는 처음학교로 입학시스템 실시 이전 선정·배치 완료 할 것
- 영아학급 운영: 전주유화학교 2학급
 - 대상: 만3세 미만의 특수교육대상영아
 - 지원내용: 개별화가족지원팀 구성 및 장애영아 교육프로그램 개발 및 운영
- 순회교육 지원
 - 지역특수교육지원센터 특수교사의 순회교육 지원(유치원 담당인력 10명)
 - 특수교육대상영아 선정 시 필요한 교육지원 및 관련서비스 결정
- 사립 유치원 특수교육대상 유아 무상교육비 지원(월 361천원 한도 실비 지원)
- 특수교육대상유아가 방치되지 않도록 취학 절차 등에 대해 적극 홍보
- 특수교육대상유아 교육과정 운영 내실화

■ 특수교육대상유아의 취학유예 및 면제 기준 강화

- 특수교육대상유아의 유예 및 면제는 반드시 해당 특수교육운영위원회 심의 필요
- 특수교육대상유아의 유예 및 면제는 법 제19조2항에 따라 부득이한 경우만 인정

나. 특수교육대상 영·유아 담당교원의 전문성 신장

■ 장애전담 및 통합 어린이집 장애 영·유아 담당자 연수

■ 특수교육대상유아 담당교원 전문성 신장

- 특수교육대상 영·유아 담당교원(유치원/센터) 연수 실시: 연 3회
- 통합교육 담당 일반교육교원의 특수교육 관련 연수 확대: 연 2회

다. 특수교육대상유아 초등학교 입학적응 지원

■ 부모상담 및 정보 공유 초등학교 방문 체험 등 초등학교 입학 전 및 입학 초기 프로그램 운영

■ 특수교육대상유아 초등학교 전이 과정의 어려움 해소를 위해 일반교사와 특수교사 간 정보 공유 및 의견교환 등 협업체계 구축

※ 참고자료: 특수교육대상유아 초등학교 입학적응지원 가이드북

(‘경기도교육청(www.goe.go.kr)-통합자료실-특수교육과-과자료실’ 탑재)

□ 협조 및 유의사항

■ 교육지원청(특수교육지원센터)

① 장애영·유아의 조기발견 및 의무교육 이행 안내

- 관내 유관기관(유치원, 어린이집 등)과의 협력체제로 의무교육 이행 독려
- 특수교육지원센터 홈페이지, 부모교육 및 상담, 유관기관 협조 등을 통하여 장애영아 무상교육 적극 홍보
- 특수교육지원센터에 의무교육 상담 담당자 지정 배치

② 선정 시 부모 상담을 통해 취학유예 및 면제 관련 정확한 안내

- 취학유예 시 일반유아와 동일하게 관리되며, 특수교육대상유아 무상교육비 지원 등 특수교육 관련 지원 보류

1-5 장애학생 안전 강화

□ 추진목적

- 특수학교(급) 안전교육 및 관리 강화를 통한 안전한 교육환경 조성 및 안전의식 고취
- 특수학교와 지역사회 기관간 협의체 구성을 통해 장애학생의 안전한 등·하교 및 방과 후 성폭력 피해예방

□ 추진내용

■ 장애학생 등·하교 안전 계획 수립·운영

- 특수학교 교육계획에 장애학생 등·하교 안전 계획 수립·운영
 - ※ 학교 주변 통학로에 장애학생 보호인력 배치·운영, 장애학생의 자기보호 능력 계발을 위한 교육 계획 등 포함
- 장애학생 이동 및 안전 보장을 위한 학교주변 불법 주·정차 단속, 통학 환경개선

■ 특수학교(급) 재난상황 장애학생 보호를 위한 체험형 학교 안전 교육 실시

- 현장실태를 고려한 상황별(교통, 화재, 재난) 안전교육 수시 실시
 - ※ 해당 학교의 특수교육대상학생 장애유형 및 정도, 주변 환경 등이 고려된 위험요소 등
 - ※ 「119 다매체신고 서비스」 활용 방법 교육 등 현장성 높은 교육 필요
- 재난 발생 시 장애 유형별 위험요소 사전파악 및 상황별 매뉴얼 재정비

■ 학교 내 안전사고 예방활동 강화

- 특수학교 안전사고 예방활동을 위한 계획 수립 및 점검 강화
 - ※ 학교안전사고 예방 및 보상에 관한 법률 제7조(학교시설안전관리기준)에 따른 학교 시설 안전점검 연 1회 이상 의무 실시

■ 학교별 학생의 장애유형 및 정도를 고려한 감염병 예방·관리 계획 수립

- 학교 내 감염병 관리조직 구성, 단체사고 및 집단 감염 예방·관리 철저

■ 특수학교(급)의 노후 및 낙후된 시설 개선과 취약지역CCTV설치 확대·점검

■ 특수학교 재난위험 시설 해소 및 소방시설 개선 지원(1교, 동암차돌학교)

■ 학교주변 위험 환경에 대한 개선대책 마련

- 관련 기관과 협조하여 악취, 소음, 먼지 등 학교주변 위험환경 개선에 대한 대책 마련

※ 학교안전사고 예방 및 보상에 관한 법률 제7조(학교시설안전관리기준)

학교장 등은 제 1항의 규정에 따라 학교시설안전관리기준을 통보받은 경우에는 소관 학교시설 등을 설치·유지 또는 관리하는데 있어 이를 준수하여야 하며, 학교장은 학교시설안전관리기준에 따른 점검결과를 연1회 이상 교육감에게 보고하여야 한다.

2 통합교육 여건 조성

2-1 통합교육 지원체제 강화

□ 추진목적 및 근거

- 일반학교 배치 특수교육대상학생 지원체제 구축을 통한 통합교육 내실화
- 특수교사와 일반교사의 협업을 통한 통합교육 성과 제고
- 통합교육 실시 유치원에 대한 지원 강화로 유아 통합교육 여건 개선

※ 특수교육법 제21조(통합교육)

가. 일반학교 통합교육 지원 내실화

■ 일반학교의 일반학급 배치 특수교육대상학생 지원 강화

- 순회교육, 통합학급 교사 상담 등 찾아가는 지원 운영

■ 특수학급 미설치교 특수교육대상학생 지원을 위한 통합교육지원실 설치(3교)

- 일반학교 특수학급 미설치교 대상 통합학급 프로그램 지원(150학급)
- 통합교육 지원을 위한 지역 중심 전문가 인적자원 활용 확대
 - 통합교육지원단(특수교사, 지역사회 유관기관 등의 통합교육 지원 인력풀 구축) 운영
- 통합교육 활성화를 위한 ‘정다운 학교’ 운영(8교)
 - 특수교사와 일반교사의 통합교육 협력 우수사례 발굴·보급(2020 운영사례 공유)

나. 유치원 통합교육 지원 체제 구축

- 통합교육 지원 여건 조성
 - 특수교육대상유아 통합교육 기회 확대를 위한 통합교육 거점기관(8기관)
 - 유치원특수학급 방과후과정 시간제 기간제 교사 배치(45학급 예정)
 - 유치원특수학급 중증장애유아 배치 시 특수교육보조인력 우선 배치
 - 신.증설 유치원 특수학급 컨설팅과 교재·교구 지원 강화
- 통합교육 실시 유치원에 대한 지원 강화
 - 1:1 통합교육 운영 유치원 확대(익산맑은샘유치원 운영 중)
- 특수·통합학급 교사 협업을 통한 유치원 통합교육 성과 제고
 - 특수·통합학급 교사 특수교육대상유아 정보공유, 협력교수 등 협업 강화
 - ※ ‘유치원 통합교육 가이드북(교육부·인천광역시교육청, 2017)’, ‘장애영아 교육 및 장애유아 통합교육 우수사례집(교육부·전라북도교육청, 2017)’, ‘통합유치원 운영 모델(국립특수교육원, 2018)’ 적극 활용

다. 특수·통합학급 교사 협력 강화

- 통합학급 담임(담당)교사를 위한 연수 실시(연 2회)
- 특수학급 설치 유치원 관리자 연수 실시(연 1회)

□ 협조 및 유의사항

- 특수학급 미설치교에 순회교육 등 지원을 위한 통합교육지원실 설치·운영
- 특수교육대상유아 정원 내 배치로 통합교육 환경 여건 개선
- 방과 후 과정을 운영하는 유치원 과정에 필요시 특수교육대상학생에 대한 방과후 과정을 담당할 인력 지원
- 교육지원청별 또는 권역별 ‘통합교육지원단’ 운영

2-2 일반학교 교원의 통합교육 역량 강화

□ 추진목적 및 근거

● 일반학교 관리자 및 통합학급 교사의 특수교육 역량 강화를 통한 특수교육대상학생 통합교육 성과 제고

※ 특수교육법 제8조[교원의 자질 향상]

가. 일반학교 관리자 특수교육 역량 강화

- 일반학교 관리자 특수교육 관련 연수 강화
 - 일반학교 관리자(교장, 교감)는 매년 집합연수(워크숍) 3시간 이상 이수 실시
 - ※ 2020년 시·도교육청 평가를 위한 지표 반영 예정
 - 국립특수교육원의 일반학교 관리자 및 교사 대상 연수과정에 참여 적극 권장
 - 순회교육 및 건강장애 특수교육대상학생 관련 통합학급 교사 연수 강화

나. 통합학급 교사 지원 강화

- 특수교사와 통합학급 교사가 함께 하는 통합교육 교사연구회 권장 및 우수 연구회 발굴
- 통합학급 교사에 대한 집합연수 및 원격연수 실시
 - 자체연수(도교육청 주관, 연2회) 및 위탁연수(국립특수교육원) 실시
 - 전북교육연수원 주관 통합교육 활성화를 위한 연수과정 운영(4월)
 - ※ 30시간 연수 과정 2개(단 2개의 연수내용이 동일한 경우는 제외)

☐ 협조 및 유의사항

- 일반학교 관리자 대상 연 3시간 이상 특수교육 관련 집합연수 과정 안내
- 통합학급 교사에 대한 직무연수 제공 확대 및 학년 초 장애이해 관련 연수 실시
 - ※ 국립특수교육원의 통합교육 관련 원격교육연수 과정에 교원이 참여할 수 있도록 적극 안내

2-3 중도·중복장애 학생 지원 확대

☐ 추진목적 및 근거

● 중도·중복장애 학생을 위한 교육 여건 개선 등 지원의 다양화

※ 특수교육법 제20조(교육과정의 운영 등), 제22조(개별화교육), 제28조(특수교육 관련서비스)

☐ 추진내용

가. 중도·중복장애 학생을 위한 교실 환경 등 교육 여건 개선

- 시설 접근성, 이동 편의성 등을 고려한 공간 및 위생시설, 신체 기능을 보완하는 보조공학적 지원 확대
- 특수교육대상학생의 심리적 안정을 도모할 수 있는 환경(심리안정실 등) 구축
- 개인별 맞춤 교육을 위한 여건 조성

나. 중도·중복장애 학급 교육과정 편성·운영 지원

- 중도·중복장애 학생의 특성, 교육적 요구와 필요를 고려한 생활기능중심 교육과정 편성·운영 지원

- 학교 교육과정 편성·운영 시, 체험활동, 방과후학교, 진로 및 직업교육 등에 소외되지 않고 참여할 수 있는 방안 마련

다. 의료적 지원이 필요한 학생 등을 위한 지원

- 의료적 지원이 필요한 학생 지원 계획을 개별화교육계획에 수립
(회의록, 관련서비스 지원 부분에 기재)
- 학교가 의료기관, 대학, 지역사회 내 유관기관 등과 상호작용할 수 있도록 연계망 구축
- 심각한 문제행동을 보이거나 의료적 지원이 필요한 경우, 보건교사와 협력, 의사 및 관련 전문가 등의 특수교육 관련서비스 연계 지원 강화
※ 심각한 상황 발생 시 대처를 위한 위기관리계획 수립

라. 중도·중복장애학생 교육을 위한 지원

- 긍정적 행동지원을 연수 지원 및 프로그램 운영비 지원
- 중도·중복장애학생 지원을 위한 운영비 지원
- 특수학교 긍정적행동지원팀 운영

□ 협조 및 유의사항

- 교육지원청(특수교육지원센터)
 - 학생의 건강과 안전에 필요한 사항 컨설팅 제공
- 특수학교(급)
 - 단위 학교는 교과교육 외에 의학적 상담, 치료지원, 가족지원, 보조인력 지원 등 특수교육 관련서비스가 통합적으로 지원될 수 있도록 개별화교육계획을 수립하고, 학생의 심리·물리적 상태에 대한 지속 점검 실시

2-4 각급 학교의 장애인에 대한 정당한 편의제공 강화

□ 추진목적 및 근거

● 각 급 학교의 장애인에게 정당한 편의제공을 통하여 장애학생의 이동권 보장 및 통합교육 기반 구축

※ 특수교육법 제21조(통합교육), 장애인·노인·임산부 등의 편의증진보장에 관한 법률 제8조(편의시설의 설치기준), 장애인차별금지 및 권리구제 등에 관한 법률 제14조(정당한 편의제공 의무)

※ 장애인·노인·임산부 등의 편의시설(이하 장애인 등 편의시설)

□ 추진내용

가. 정당한 편의 제공을 위한 예산 확보

■ 도내 모든 학교의 장애학생에 대하여 정당한 편의가 제공될 수 있도록 홍보 강화 및 예산 확보

- 장애인·노인·임산부 등의 편의시설(재배정 사업) 확충을 위한 연차적 재원확보 노력

■ 정당한 편의제공 의무 적용 기관 확대에 따른 홍보 확대, 예산확보 및 이행 철저

- 「장애인 차별금지 및 권리구제 등에 관한 법률」에 따른 편의제공 의무기관 및 내용

※ (벌칙조항) 동법 제49조: 차별행위에 대하여 3년 이하의 징역 또는 3천만원이하의 벌금

나. 장애인 등 편의시설 설치 모니터링 실시

■ 편의시설 관련 규정 안내 및 준수 여부에 대한 모니터링 강화

- 2020 편의시설 설치 현황 전수조사 결과 : 전북 95%

- 편의시설 설치 매뉴얼을 준수하여 적정 편의시설이 설치될 수 있도록 추진계획 수립 및 설치 점검 강화

※ 장애인·노인·임산부 등의 편의시설 설치 매뉴얼 자료

(다운로드 경로 : 도교육청-교육혁신과-부서자료실)

- 편의시설 설치 관련 이행 지속적 모니터링 실시

'19년 장애인 학교 급별 편의시설 설치율

2020. 12. 31.기준

(단위 : 교)

구분	학교수	매개시설			내부시설			위생시설		안내시설			설치율 평균 (%)
		주출입구 접근로	장애인 주차구역	주출입구 차이제거	출입구 (문)	복도	승강기 또는계단	화장실대 변기	소변기핸 드레일	점자 블록	유도안 내설비	경보피 난설비	
유	501	466	484	417	442	434	436	402	420				87.4
초	417	411	414	407	408	397	404	402	401	403	414	404	97.3
중	209	195	207	206	199	185	198	200	196	195	203	202	95.1
고	131	125	129	128	123	122	117	124	122	128	127	127	95.2
특	10	10	10	10	10	10	10	10	10	10	10	10	100.0
계	1,268	1,207	1,244	1,168	1,182	1,148	1,165	1,138	1,149	736	754	743	
설치율		95.2	98.1	92.1	93.2	90.5	91.9	89.7	90.6	96.0	98.3	96.9	95

※ 2020. 장애인 편의시설 설치율: 전복 95%

* 77.6%('14) ⇒ 81.7%('15) ⇒ 87.4%('16) ⇒ 91.6%('17) ⇒ 94%('18) ⇒ 95%('19)

다. 장애인 등 편의시설 설치율 제고 노력

- 단위학교: 3개 의무 항목(장애인주차구역, 주출입구 높이차이 제거, 소변기 핸드레일) 자체 예산 적극 확보
- 도교육청: 승강기 14교, 무대경사로 240교, 기타편의시설 80교 지원

□ 협조 및 유의사항

- (교육지원청) 편의시설 설치 매뉴얼을 준수하여 적정 편의시설이 설치될 수 있도록 시설, 모니터링 실시 및 집행부서 등 관련부서와 긴밀한 협조
- (학교) 자체예산으로 설치토록 한 의무시설(장애인주차구역, 주출입구 높이차이 제거, 소변기 핸드레일) 예산 확보
 - 관리자 연수 등을 통해 장애인 편의시설 인식개선 교육 강화

3

특수교육대상학생 진로 · 직업교육 전문화

□ 추진목적 및 근거

● 장애학생 미래생활역량(자립생활 및 직업재활역량 등) 강화

● 개인의 진로희망에 따른 사회참여기회(진학, 취업 등) 확대

※ 특수교육법 제5조[국가 및 지방자치단체의 임무], 제23조[진로 및 직업교육의 지원], 제24조[전공과의 설치·운영], 특수교육법 시행령 제17조[전문인력의 자격 기준 등]~제19조[전공과의 설치·운영], 산업교육진흥 및 산학협력촉진에 관한 법률 제2조[정의], 제36조[학교기업] 및 동법 시행령 제31조[학교기업의 설치·운영계획 등]~제41조[학교기업 운영 세칙], 직업교육훈련촉진법 제7조[현장실습], 제25조[지도·점검], 직업교육훈련촉진법 시행령 제5조[현장실습 지도·점검 계획의 수립·시행], 진로교육법 제9조[진로전담교사], 진로교육법 시행령 제4조[진로전담교사]

□ 추진내용

가. 장애학생 진로역량 개발 지원 강화

■ 학생 맞춤형 진로체험 기회 확대

- 지역사회 장애인 직업재활 전문기관, 발달장애인훈련센터, ‘꿈길’ 등을 활용한 양질의 진로체험활동 지원 강화
- 자유학기(년)제 운영을 통한 진로인식 및 탐색 기능 강화

■ 학생 맞춤형 진로역량 개발 지원 강화

- 직업교육 중점학교 운영을 통해 특수학교 고등학교 과정 학생의 현장중심 직업교육을 위한 등 유연한 교육과정 편성·운영(2교)
- 직업교육 거점학교를 지정하여 직업교육프로그램, 시설 등을 구비하고 지역의 고등학교 과정 특수학급 학생들에게 현장중심의 직업교육 실시(2교)
- 특수학교 학교기업 운영(1교, 전주선화학교)
- 지역사회기반 현장중심 직업교육과정 운영(10청→14청으로 확대)
- 중도·중복장애 학생의 눈높이에 맞는 자립생활중심의 진로 및 직업교육 지원 강화

- 지역 여건과 수요를 고려한 전공과 설치 확대 및 자립생활훈련·직업재활훈련 제공을 위한 운영 형태 다양화
- 특수학교(급) 교사 진로직업동아리 운영(10팀)

■ 학생 진로역량의 체계적 관리

- 장애학생 직업·흥미검사도구(국립특수교육원 개발) 활용 강화, 지역사회 장애인 직업평가기관과 연계한 직업평가 체계 구축·활용을 통해 학생 진로역량의 체계적 발굴
- 학생의 특기·적성, 흥미, 요구 수준에 기반한 개인별 진로설계 및 진로·직업교육 계획 수립 철저
- 학령기 학생 개인별 진로·직업교육 결과 및 이력을 체계적으로 관리하고 졸업이후 범부처 취업지원 시스템과 연계 강화

나. 지역사회중심 원스톱 취업지원·사후관리 체계 구축

- 지역사회중심에서 직업재활시설 및 장애인복지관, 한국장애인고용공단 등과 협의체 구성·운영 활성화
 - 장애학생의 직업평가-직업교육-고용지원-사후관리가 원스톱으로 원활하게 진행될 수 있도록 연계·협력 강화
- 특수교육지원센터 중심의 지역사회 연계 진로·직업교육 지원
 - 특수교육대상학생 직업교육 전문기관이 없거나, 접근이 어려운 지역의 특수교육지원센터를 중심으로 진로·직업교육 지원

다. 특수교육대상학생 학습중심 현장실습 활성화

■ 현장실습 활성화 지원

- 교육과정 내에서 안정적인 현장실습을 운영할 수 있도록 「2015 개정 특수교육 교육과정」 전문교과 Ⅲ ‘직업현장실습’ 과목 적극 활용 권장
- 산업체 및 장애맞춤 훈련기관과 학교를 오가며 현장적응역량을 강화하기 위해 ‘산업체 도제교육형 현장실습’ 과정 운영(10교)

- 현장실습을 근로중심에서 학습중심으로 전환하여 학생보호 및 특수교육(진로 및 직업교육) 교육과정 운영 내실화
 - 현장실습을 조기취업이 아닌 직무체험 등을 통한 취업 준비과정으로 운영 방식 전환
 - 직업평가 등을 통해 학생의 적성·흥미·요구 등에 맞는 직무 분야에서 현장실습이 이루어지도록 지원
 - 전문직업교육기관 연계를 통한 위탁교육과정 운영(일반학급과 특수학급 20교)
- 관계부처(유관기관) 연계·협력을 통한 현장실습 효율화 도모
 - 전북발달장애인훈련센터 업무협약(2018.8월)을 통한 교사 파견 운영(교사 2명)
 - 정부(공공기관) 일자리사업* 및 취업지원 프로그램에 우선 참여하여 안정된 현장실습 및 일자리 참여 기회 확대
 - * 현장중심 맞춤형 일자리사업, 학교 내 일자리사업, 대학 및 공공기관 일자리사업, 특수교육-복지 연계형 일자리사업 등
 - 현장실습 참여 기간 3주 이상, 학교에서 산업체로 직접 현장실습 참여하는 경우 현장실습표준협약서 체결
- 일정기준을 충족한 경우 채용 시기 탄력적 조정
 - 교육청에서 인정한 현장실습 우수기업에서 현장실습을 실시한 경우 수업일수 2/3 출석 이후 취업 허용
 - * 교육청 자체 기준에 따라 특수교육대상학생의 안전 확보, 장애인 다수 고용 사업장 등 학교와 교육청이 협의 선정한 산업체 등
 - 정부(지자체) 및 장애학생 전문 취업지원 유관기관(한국장애인고용공단, 한국장애인개발원) 등에서 자체 운영기준에 따라 교육과정과 연계한 현장실습을 운영하는 경우 수업일수 2/3 출석 이후 채용 허용
- 특수교육대상학생의 인권과 안전이 강화된 현장실습 운영 철저

라. 장애학생 맞춤형 일자리와 취업 지원 강화(맞춤형 현장중심 직업교육)

- 장애유형과 특성에 적합한 다양한 일자리 및 취업지원 방안 마련
 - 중증 발달장애학생들을 위한 장애학생 현장중심 맞춤형 일자리사업* 참여 확대
 - * 지역사회 내 일자리 수요가 있는 산업체 현장에서 장애인 취업을 목표로 한 국장애인개발원(직업재활 전문 수행기관)과 연계하여 추진(2기관)
 - 보건복지부(한국장애인개발원·지자체)와 연계하여 장애인일자리사업 참여 확대
 - 고용노동부(한국장애인고용공단)과 연계하여 장애학생 취업지원 서비스*, 발달 장애인훈련센터에서 위탁교육 확대
 - * 장애학생의 졸업 후 취업을 지원하기 위해 진로설계컨설팅, 구직역량강화 프로그램, 산업체 단기견학·체험, 일 배움 프로그램 등 운영
 - 학교 내 일자리사업은 지속적으로 추진(75명 예정)
 - 시·도교육청 단위의 원스톱 통합서비스 지원 협의체에서 일자리 유형에 따라 직업평가를 통해 적합대상자 선정하되, 일부학생들에게 집중되지 않도록 균형 있게 선발·운영

마. 진로·직업교육 현장 지원 체계 강화

- 지역사회중심 원스톱 취업지원·사후관리 체계 구축
 - 시·도교육청 및 특수교육지원센터에서 특수교육기관, 한국장애인고용공단 등 지역의 장애인 고용 관련 기관, 직업재활시설, 장애인복지관, 산업체 등 관련 기관과 협의체 구성·운영
 - 장애학생의 직업평가·직업교육·고용지원·사후관리가 원스톱으로 원활하게 진행될 수 있도록 연계·협력 강화
- 장애학생 진로·직업교육 특성화 특수교육지원센터 운영
 - 특수교육지원센터 중 일반학교에 통합되어 있는 장애학생의 지원을 강화하기 위해 진로·직업교육 특성화 특수교육지원센터 운영 강화(3기관: 전주·군산·익산)
- ※ 진로·직업교육 지원 효율성 제고를 위해 특성화 특수교육지원센터와 통합형 직업 교육 거점학교의 전문적 역할 제고

- 학부모 대상 자녀의 진로·취업 등 미래 진로 설계를 위해 충분한 정보 제공
- * 찾아가는 학부모 정책 설명회, 국립특수교육원의 부모지원 온라인 종합시스템 ‘온맘’, 학부모용 ‘진로레터’ 적극 활용

□ 협조 및 유의사항

- 개별화교육계획에 학생의 진학 및 성인생활 준비를 위한 ‘개별화전환교육계획’을 포함하여 작성하도록 권장
- 고등학교 및 전공과 졸업자 진로 현황 파악('20.4월)
- 장애학생 현장실습 운영 및 점검
 - 현장실습 운영 계획 및 안내('20.2.)
 - 현장실습 운영 컨설팅 구성('20.1.~3월 중)
 - 현장실습 운영 점검 실시('20.9.~11월)
- 성과지표를 활용한 장애학생의 개인별 자립생활훈련 및 직업재활훈련 성과관리 권장 및 결과(전공과 설치 학교. '20.11월)
- 성과지표를 활용한 특수학교 학교기업, 통합형 직업교육 거점학교 결과 제출('20.11월)
- 장애학생 일자리 참여 현황 제출('20.11월)
- 특수교육대상학생 현장실습 운영 점검 결과 제출('20.12월)

4

특수교육 지원체제 구축

4-1

특수교육지원센터 운영 내실화

□ 추진목적 및 근거

- 전담인력 확충을 통한 특수교육지원센터 전문성 강화 및 운영 활성화
- 지역 중심의 특수교육 지원 강화로 특수교육대상학생 맞춤형 지원 확대
- ※ 특수교육법 제11조(특수교육지원센터의 설치·운영), 동법 시행령 제7조(특수교육지원센터의 설치·운영)

□ 추진내용

가. 전라북도 특수교육지원센터 추진 계획

■ 특수교육지원센터 관리운영체계 확립

- 특수교육지원센터 역할 강화를 통한 특수교육의 질 제고
 - 사회 변화에 따른 특수교육 지원의 확대 및 특수교육력 제고를 위해 특수교육지원센터의 역할 강조
 - 특수교육지원센터는 특수교육대상학생의 진단·평가, 상담, 장애 영·유아교육, 교수·학습지원, 특수교육 관련서비스 지원, 직업교육지원 등 학교 현장에서 지원하기 어려운 영역을 지원하여 특수교육지원의 전문성, 다양화를 도모하는 특수교육전문기관으로서의 역할 수행 필요
- 특수교육지원센터 독립성 확보
 - 특수교육지원센터는「장애인 등에 대한 특수교육법」제11조, 동법 시행령 제7조에 의한 별도 운영 조직
 - 지역 교육지원청과 유기적으로 협조하고(예, 특수교육대상학생 선정·배치-진단·평가업무) 센터 고유의 업무 수행

구분	교육지원청	특수교육지원센터
주요역할	<ul style="list-style-type: none"> - 특수교육 주요업무 계획 수립·추진 - 특수교육 컨설팅 관련 업무 - 특수교육지원센터 운영지원 - 특수교육운영위원회 운영(선정·배치) - 특수교육 실태조사, 연차보고서 등 각종 통계 - 계약제 교원 등 인력채용관련 - 기타 특수교육 행정 지원 등 - 관련서비스 행정 업무 (보조인력 관리 및 배치, 치료지원, 방과 후, 통학비 지원 업무 등 행정적 지원) 	<ul style="list-style-type: none"> - 특수교육지원센터 운영 계획 수립 - 진단·평가 및 선별검사 지원 - 순회교육 - 지역 특수학급 교수·학습활동지원 - 장애학생 직업교육 지원 - 장애학생 인권지원단 운영 - 유관기관 협력체계 구축·운영 - 관련서비스 프로그램 지원(치료 프로그램 관리, 보조공학기기 지원, 가족 지원 프로그램 운영 등) - 기타 특수교육지원센터 관련사항 등

※ 지역의 특성을 고려하여 업무의 효율성을 높이도록 함

- 17개 특수교육지원센터 기본 운영 지침, 예산 및 인력 운영 등에 관한 사항은 전북특수교육지원센터에서 총괄하도록 함
- 지역교육지원청은 센터장(교육지원과장)을 중심으로 지역 특수교육지원센터 운영, 전담인력 관리, 예산 편성 및 집행 등 전반적 운영 관리를 하도록 함
- 지역교육지원청에서는 전담인력의 순회교육 및 기타 복무에 만전을 기하도록 함
- 운영모니터링을 통한 정보 교류 및 사례 공유
 - 매월 운영모니터링 협의회를 통해 특수교육지원센터 정책공유 및 정보 제공
 - 지역별 운영 사례 공유를 통해 특수교육지원센터 운영 활성화 도모

■ 특수교육지원센터 환경 개선 지속적 추진

- 진안·임실 특수교육지원센터 신축(2020년 완공 예정)
- 2020년 장수특수교육지원센터 신축 계획

※ 완주특수교육지원센터 2020년 교육지원청 이전에 따른 이전 예정

■ 특수교육지원센터 운영 특성화 및 협력 운영체계 구축

- 권역별 거점센터 운영을 통한 협력 운영체계 구축
 - 특수교육지원센터 상호간의 업무 지원 및 사안 공동 대처를 통한 지원센터 안정화 도모
 - 군지역 거점 특수교육지원센터 운영을 통한 협력운영체계 구축

- 진로직업특수교육지원센터 운영(3개소 : 전주, 군산, 익산)
 - 일반학교 및 특수학교의 중·고등학교 장애학생 대상의 진로직업특수교육지원센터 운영
 - 권역별 지원체계 구축
 - ① 전주권역: 임실, 장수, 순창, 남원
 - ② 군산권역: 김제, 부안, 정읍, 고창
 - ③ 익산권역: 완주, 진안, 무주
 - 권역별 운영지원 업무
 - ① 장애학생 직업관련 평가 지원(담당인력 및 평가도구 지원)
 - ② 교사 및 학부모 대상 직업관련 연수 지원
 - ③ 진로직업 관련 프로그램 개발 및 보급
 - ④ 진로직업특수교육지원센터 내 시설 이용 및 직업 프로그램 체험
- 장애유형별 거점지원센터 운영(4개소)
 - 감각장애특성화센터를 5차 5개년 운영방향에 의거 장애유형별 거점지원센터로 전환운영
 - 지원 범위 및 영역: 4개 영역, 14개 시·군 대상

센터 명	설치 장소	비고
청각장애 거점지원센터	전주특수교육지원센터	청각장애
지체장애 거점지원센터	군산특수교육지원센터	지체장애
자폐성장애 거점지원센터	익산특수교육지원센터	정서·행동장애, 자폐성장애
시각장애 거점지원센터	전북맹아학교	시각장애

4-2 범국민 장애공감문화 조성

□ 추진목적 및 근거

● 교육행정기관과 일반학교의 학생, 교사 및 학부모의 장애인식 개선을 통하여 장애인에 대한 편견해소 및 학교 현장의 통합교육 분위기 확산

※ 초·중등교육법 제59조(통합교육), 특수교육법 제21조(통합교육), 장애인복지법 제25조(사회적 인식개선), 동법 시행령 제16조(장애 인식개선 교육)

□ 추진내용

가. 일반학교 장애이해교육 내실화를 위한 '찾아가는 장애이해교실' 운영

- 장애 체험 활동, 관련 행사 참여 등 체험중심 장애이해교육 프로그램 지원
- 학교별 소속 장애학생의 장애 특성을 이해하는 데 필요한 내용을 포함하도록 장애이해교육 프로그램 구성·운영

나. 장애인식 개선을 위한 교육 내실화

- 모든 학생을 대상으로 장애영역별 특성, 에티켓, 교우관계 형성, 인권교육 등을 포함한 장애이해교육 연 2회 이상 의무 실시
- 교과서의 사회적 약자 관련 부분
 - 초·중·고등학교 교과서 장애이해 내용 지도자료 활용
- 장애인식 개선 행사 개최
 - 교육지원청별로 계획 수립하여 다양한 예술행사 개최(14개 교육지원청)
- 장애체험활동 등을 통한 장애인식 개선 추진
 - 특수학교별로 창의적인 장애체험활동 프로그램을 개발하여 일반학교와 공동 활동함으로써 모든 일반학생 및 학부모의 장애인식개선 도모
 - 지역별 복지관 등 유관기관과 연계하여 실시
- 각급학교·교육행정기관과 그 소속·산하기관 직원의 장애인식 개선을 위한 교육 연 1회 이상 의무 실시(「장애인복지법 시행령」제16조 제2항)
 - 기관별 직장교육 연간계획에 장애인식 개선 교육 일정 포함
 - 전문강사(장애인 당사자 포함), 교육콘텐츠 등을 활용하여 내실 있는 교육 실시

다. 범국민 장애인식 개선 홍보 강화

- 유·초·중등학생 및 일반인 맞춤형 장애이해교육 홍보 콘텐츠 활용
- 장애인식 개선 홍보 및 교육 콘텐츠 활용 방안 마련

□ 협조 및 유의사항

■ 교육지원청(특수교육지원센터)

- 장애인식개선 사업 계획 수립
- 유·초·중·고등학교 대상 연 2회 장애인식 개선 교육 실시
- 교육지원청 등 공공기관 대상 연 1회 장애인식 개선 교육 실시
- 지역별 유관기관과 연계하여 실시

■ 특수학교(급)

- 장애이해 교육 철저
- 학생 대상 연 2회 장애이해 교육 실시
- 교직원 대상 연 1회 장애이해 교육 실시

4-3 장애학생 인권보호 강화

□ 추진목적 및 근거

- 장애학생의 인권보장을 위한 인권지원단 운영 및 유관기관 협력 강화
- 장애학생 인권침해 예방과 자기보호 능력 신장을 위한 인권 및 성교육 내실화
- ※ 특수교육법 제4조(차별의 금지), 제8조(교원의 자질향상), 제20조(교육과정의 운영 등), 제21조(통합교육), 장애인차별금지법 제13조(차별금지), 학교폭력 예방 및 대책에 관한 법률 제16조의 2(장애학생의 보호)

□ 추진내용

가. 특수교육지원센터 내에 장애학생 인권지원단 운영 강화

- 특수교육지원센터 내에 장애학생 대상 학교(성)폭력 예방 및 조기 발견을 위한 장애학생 인권지원단 설치·운영

- 장애학생 인권지원단 구성: 센터장, 담당 장학사, 특수교육지원센터 팀장, 특수학교(급) 교장(감), 경찰서 성폭력 담당자, 장애학생 보호자, 성교육 전문가, 상담 전문가를 필수 인원으로 하여 8명 이상으로 구성
- 내용
 - 장애학생 인권지원단 구성: 3월 초
 - 협의회 개최: 연 2회 이상 협의회 개최
 - 현장지원: 매월 최소 1회 이상 특수학교 및 일반학교 현장 직접 방문 점검
 - 특수학교 정기현장지원 연 1회에서 연 2회 이상으로 확대 실시
 - 지원내용: 장애학생 인권보호, 학교폭력 예방, 성폭력 예방, 미답사례 등
 - 결과보고: 지역 장애학생 인권지원단은 현장지원 결과를 매월 30일까지 전북특수교육지원센터에 제출(취합하여 국립특수교육원에 보고)

■ 관할 경찰서 등 유관기관과 연계를 통한 장애학생 학교(성)폭력 피해 예방 및 인권보호 강화

■ 장애학생 인권보호 강화를 위해 학교폭력대책자치위원회 개최 시 진술조력 기능 포함

나. 장애학생 인권교육 강화

■ 일반학교 학생, 교직원 및 학부모를 대상으로 장애이해 및 장애인 인권 및 장애학생 성폭력 예방교육 연 2회 실시

■ 특수학교(급) 학생 대상 연 2회 이상 인권 및 자기보호 역량강화 교육 실시

- 장애학생이 자신의 권리 인식 및 자기보호 역량강화를 위한 교육 실시

■ 각급학교에 장애학생 인권보장을 위한 내부규정 마련 권장

■ 장애학생 인권보장을 위한 특수교사와 일반교사의 협업체계 구축

- 동아리 운영 3팀 운영

다. 장애학생 대상 성교육 강화

- 특수학교 및 일반학교 특수교육대상학생을 위한 성교육 매 학기 1회 이상 실시
 - 성폭력 및 인권침해 예방을 위한 자기보호 역량 강화
- 특수교육대상학생에 대한 수시 성교육 실시
 - ※ 국립특수교육원 홈페이지에 탑재된 ‘장애학생을 위한 성교육 프로그램’을 각 급학교에서 장애학생 성교육 시 활용
- 특수교사의 성교육 및 장애 인권교육 역량 강화를 위한 연수 실시
- 장애학생 성교육을 위한 특수교사와 일반교사(보건교사)의 협업체계 구축
- 방과후 장애학생 대상 폭력(성폭력 포함) 피해 예방
 - 특수학교와 관할 경찰서의 협력을 통해 방과후 장애학생 대상 폭력(성폭력) 피해 예방
 - ※ 국가인권위원회 인권교육센터(<https://edu.humanrights.go.kr>) 자료 활용

라. 특수교육대상학생 행동 지원 강화

- 특수교육지원단 운영을 통한 행동중재 방법 등 컨설팅 제공
 - 자신 또는 타인의 학습을 방해하는 행동에 대한 기능평가 및 문제행동 대처의 어려움 해소 지원
 - 특수교사, 일반교사, 부모 등에게 적절한 대처 및 행동중재 방법 등에 대한 정보와 상담 제공
 - ※ 2016 문제행동중재 프로그램 운영 결과(교육부, 2016), 장애학생의 문제행동 사례별 중재 가이드북·매뉴얼(교육부·부산광역시교육청, 2014) 활용
- 가족과 전문가 협력을 통한 부적절한 행동 예방 및 조기 대처 지원
 - 가정과 학교의 긴밀한 연계를 통해 일관된 행동중재 실시
 - 사례별로 보건교사와 협력, 의사 및 관련 전문가 등의 특수교육 관련 서비스 연계 지원 확대

□ 협조 및 유의사항

■ 지역교육지원청(특수교육지원센터)

- 특수교육지원센터 내에 장애학생 인권지원단 운영 계획 수립 및 운영 강화
 - 매월 30일까지 현장지원 결과를 도특수교육지원센터에 보고
 - 관내 학교에서 발생한 장애인권 침해, 학교폭력 및 성폭력 사안 파악 시에 즉시 보고
 - 매월 1교 이상 현장지원 실시(방학 중에도 반드시 실시)
- 장애학생 인권 보호를 위한 교육 실시 계획 및 장애학생 대상 성교육 계획 수립
- 특수교육지원단 운영을 통한 문제행동 중재 방법 등 컨설팅 제공

4-4 특수교육대상학생 진단·평가 체계 구축

□ 추진목적 및 근거

● 특수교육대상학생 조기 발견 및 진단·평가 체계 구축을 통한 교육기회 확대 및 체계적 지원기반 마련

※ 특수교육법 제3조(의무교육 등), 제10조(특수교육운영위원회), 제14조(장애의 조기발견 등), 제18조(장애영아의 교육지원), 동법 시행령 제13조(장애영아의 교육지원)

□ 추진내용

가. 특수교육대상학생 조기 발견 체계 구축

■ 특수교육대상학생 조기 발견 및 유관기관과 협력체계 구축

- 장애 영·유아의 조기 발견 및 교육적 조치가 이루어지도록 지역 병원 등 관련 기관과 연계 강화

■ 특수교육운영위원회 기능 강화

- 15개 특수교육운영위원회(전북교육청 1, 지역교육청 14) 운영(연 4회 이상 운영)
- 특수교육운영위원회 규칙 점검, 영역에 맞는 관련 전문가로 구성
- 특수교육운영위원회 담당간사는 특수교육담당장학사로 함

나. 특수교육대상학생 진단·평가 강화

■ 특수교육 홍보를 통한 진단·평가 의뢰 절차의 정착

- 의무·무상교육 등 특수교육 지원 사업에 대해 홍보하고 지원 절차 안내
- 지역별 특수교육지원센터를 중심으로 특수교육 안내 및 진단·평가 실시
- 특수교육대상학생 조기발견을 위한 관내 유치원 및 어린이집 대상 홍보 강화

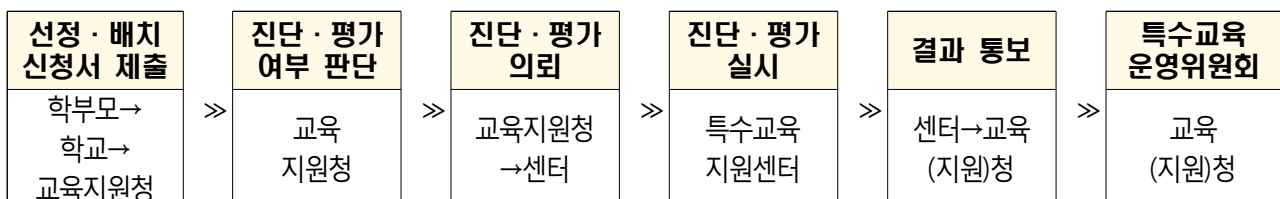
■ 지역 내 유관기관 협력 체계 구축을 통한 특수교육대상학생 조기 발견

- 병·의원, 보건소, 영유아 건강검진기관, 국민건강보험공단 지사 등 유관기관 협력 체계 구축으로 특수교육대상학생 조기발견

■ 특수교육대상학생 진단·평가 강화

- 특수학교와 일반학교 내 특수교육대상학생의 교육적 지원을 위한 다양한 진단·평가 수행, 특수교육운영위원회의 진단·평가 및 심사 전문성 강화
- 진단·평가 계획 수립
 - 진단·평가 계획을 수립하여 각급학교 및 유관기관에 안내
 - 추진 계획에 따라 진단·평가위원 구성 및 위원 위촉
 - 위촉 위원에 대한 사전연수, 검사도구 및 서류 정비, 각종 자료 수집
- 진단·평가팀 구성
 - 진단·평가 팀장은 특수교육담당 장학사를 팀장으로 함
 - 팀원은 특수교사, 치료전문가 등 장애영역별 진단 평가 전문가로 구성함
- 사전 연수: 진단·평가팀 구성, 진단·평가의 시행 방법, 결과 처리, 유의사항 등에 대한 연수 실시
- 검사도구 및 관련 서류 정비

■ 특수교육대상학생 진단·평가 절차



※ 기타 세부 사항은 특수교육대상학생 진단·평가 업무 길라잡이 참고
(도교육청 홈페이지의 학교교육 → 특수교육 → 자료실에 탑재)

다. 특수교육대상학생의 선정·배치

■ 특수교육대상학생의 선정·배치 절차 준수

■ 특수교육대상학생 선정·배치 시 유의사항

- 각급학교의 장은 특수교육대상학생에 대한 교육지원의 내용을 추가·변경 또는 종료하거나 특수교육대상학생을 재배치(일반학급에서 특수학급 또는 특수학교)할 필요가 있는 경우 개별화교육지원팀의 검토를 거쳐 특수교육운영위원회에서 심사(장애인 등에 대한 특수교육법 시행령 제11조)
- 학습부진아가 학습장애아동으로 선정·배치되지 않도록 지침 준수
 - ※ 기타 세부 사항은 2020학년도 특수교육대상학생 선정·배치 업무 매뉴얼 참고 (도교육청 홈페이지의 학교교육 → 특수교육 → 자료실에 탑재)

라. 취학의무 면제 및 유예자에 대한 학교 지정·배치

■ 취학의무 대상 특수교육대상아동에 대한 적령 취학 독려

- 의무교육 대상 중 취학의무 면제 및 유예자에 대한 취학 및 재취학은 초·중등 교육법시행령 제29조(유예자 등의 학적관리) 제2항에 의거 학년 결정

■ 만3~5세까지 특수교육대상학생가「영유아보육법」에 따라 설치된 보육시설 중 「장애인 등에 대한 특수교육법 시행령」제15조의 교육요건을 갖춘 보육시설을 이용하는 경우에는 유치원 의무교육을 받고 있는 것으로 간주

■ 과 연령자의 특수교육대상학생 선정·배치

- 취학의무를 유예하거나 면제받지 않고, 의무교육 기간을 경과한 자나 보호자의 적절한 보호를 받지 못하여 학령기 특수교육대상학생으로 선정될 기회가 제공되지 않은 시설거주 과연령 장애인에 대한 지원
 - ※ 국가인권위원회 원고(2015. 8. 19.)
- 취학의무를 유예하거나 면제받지 않고, 의무교육 기간을 경과한 자에 대해 반드시 특수교육을 제공할 의무가 없으므로, 학교형태의 평생교육 시설 및 장애인복지관 프로그램 등 안내

■ 특수교육대상학생 선정 취소

- 선정 취소가 결정되면 특수교육 관련서비스 중단
- 장애인복지카드 소지자의 경우 장애인차별금지법에 따라 각종 편의 제공 철거

□ 협조 및 유의사항

■ 지역교육지원청(특수교육지원센터)

- 특수교육대상학생 진단·평가 및 특수교육대상학생 선정·배치 대한 연수 실시
- 특수교육운영위원회 위원 특수교육대상학생 선정·배치 절차 숙지
- 특수교육 대상학생의 초등학교 취학 독려
- 초등학교 취학 유예는 특수교육운영위원회의 심의를 반드시 실시
- 장애예방교육 실시
- 지역 내 유관기관 협력 체계 구축
 - 특수교육대상학생의 조기 발견을 위해 병·의원, 보건소, 영유아건강검진기관, 국민건강보험공단 지사 등 유관기관과의 협력 체계 구축

5

특수교육 지원서비스 강화

5-1 특수교육대상학생 치료지원

□ 추진목적 및 근거

- 특수교육대상학생에 대한 특수교육활동 및 통합교육 지원
- 특수교육대상학생의 생활적응능력 향상 및 2차 장애 예방
- ※ 특수교육법 제28조(특수교육 관련서비스), 동법 시행령 제24조(치료지원), 동 법 시행규칙 제2조(장애의 조기발견, 동법 시행규칙 제4조(개별화교육지원팀 구성)

□ 추진내용

■ 지원대상: 특수교육대상학생(취학유예자는 지원불가)

■ 치료지원 영역 및 내용

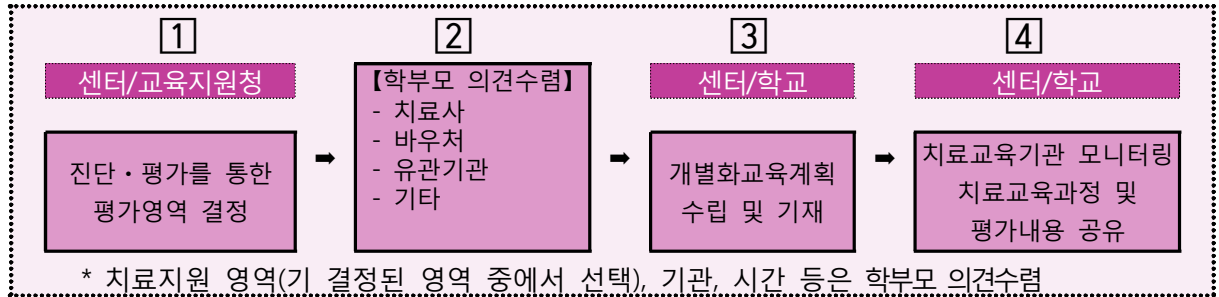
- 물리치료, 작업치료, 언어치료, 청능훈련, 보행훈련, 기타 관련서비스(음악, 미술, 심리운동, 감각통합)
- 의사의 처방과 확인이 이루어지지 않는 물리·작업치료는 지원 불가
- 보건복지부 '장애아동 재활치료 서비스'와 동일 영역일 경우에는 중복지원 불가

■ 지원방법

- 특수교육지원센터 치료사의 치료지원: 2020년 12명 운영 중
- 유관기관을 활용한 치료지원: 월 12만원 이내 실비 지원
- 방과후학교 치료지원 관련 프로그램 활용
- ☞ 위 방법 중 한 가지 선택
- 치료지원 유관기관에 대한 모니터링 강화(특수교육지원센터)
 - ※ 치료지원 전자카드 제도를 도입하여 운영 중 (2018.10월)

■ 치료지원 제공 절차

- 특수교육지원센터에서 진단·평가를 통해 교육지원 의견 제시(치료지원 포함)
- 특수교육지원센터에서 제시한 교육지원 영역 안에서 개별화교육지원팀에서 치료지원의 내용과 방법 결정

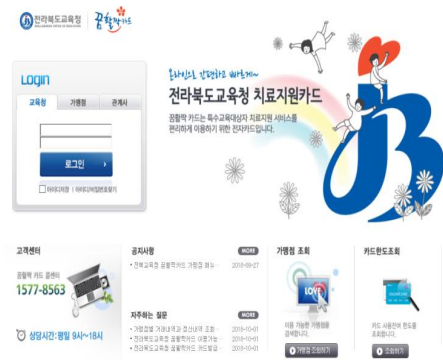


■ 치료지원 제공인력의 자격

- 국가면허 또는 주무부 장관 공인 민간자격을 소지한 사람
- 다음의 인력이 제공하는 치료지원 활용 가능
 - 대학 또는 대학원에서 치료지원 관련학과 졸업자(단, 해당영역)
 - 민간자격 소지자

■ 치료지원 전자카드 「꿈 활짝 카드」 사용 안내 (<http://jbe.nhdream.co.kr/>)

- ① 카드 신청 및 발급(재발급 포함)
 - 관할 특수교육지원센터(특수학교는 해당학교)
- ② 이용방법
 - 매월 1일 한도금액 생성
 - 매월 말일 월 잔여한도 자동 소멸
- ③ 이용장소
 - 치료지원 전자카드 가맹점(드림스 APP또는 홈페이지에서 대상 가맹점 조회가능)



□ 협조 및 유의사항

■ 치료지원대상학생 지원 지침 숙지

- 치료 중복 지원 및 과다 지원 방지 철저
- 치료지원 지침 숙지를 통한 민원 발생 억제 노력

■ 미인증사설치료기관에 치료지원비 지출 발생 방지를 위한 관련 서류 검토

■ 취학유예인 특수교육대상학생 지원 불가

5-2 특수교육대상학생 통학비 지원

□ 추진목적 및 근거

● 특수교육대상학생에 대한 특수교육활동 및 통합교육 지원

※ 장애인 등에 대한 특수교육법 제28조[특수교육 관련서비스]

□ 추진내용

- 학교별 특수교육대상학생의 취학 편의를 위한 통학차량 지원, 통학비 지원 등 통학지원 대책 마련
- 특수교육대상학생 교통비 지원
 - 지원대상
 - 특수교육대상학생 중 대중교통 등을 이용하여 실제 원거리를 통학하거나, 중증장애로 인해 통학버스 탑승이 불가능한 자
 - 상기 요건에 해당하는 특수교육대상학생의 등·하교를 위해 매일 동행하는 보호자
 - 제외대상: 취학유예자, 무료통학버스 이용자, 부모가 원하여 자가 통학하는 학생, 국가 또는 지방자치단체 등에서 통학비 관련 지원 대상자 등

□ 협조 및 유의사항

- 운영 목적에 부합하지 않는 지출이 발생하지 않도록 관리 및 민원인에 대한 안내 강화

5-3 특수교육대상학생 유아무상교육

□ 추진목적 및 근거

● 공·사립유치원의 일반학급에 배치된 특수교육대상 유아의 의무교육 실현

※ 특수교육법 제3조[의무교육]

※ 장애인 등에 대한 특수교육법 시행령 제3조[의무교육의 비용 등]

□ 추진내용

■ 지원대상

- 특수교육기관이 아닌 공립유치원(단설, 병설)과 사립유치원에 취원 및 재원 중인 만3~5세 특수교육대상 유아
- 장애인 등에 대한 특수교육법 제15조(특수교육대상자의 선정)에 의한 장애로, 반드시 시·군 특수교육운영위원회에서 특수교육대상자로 선정·배치된 유아

■ 운영 내용

- 공립: 1인 월 90천원 이내 실비 지원 (누리과정 지원비를 포함한 교육활동 경비)
- 사립: 1인 월 361천원 이내 실비 지원 (누리과정 지원비를 포함한 교육활동 경비)

□ 협조 및 유의사항

- 취학 유예한 특수교육대상학생은 교육비를 지원하지 않으므로, 초등학교 취학유예가 되지 않도록 적극적으로 조치
- 누리과정 지원비 또는 지방자치단체의 지원금과 중복하여 신청하지 않도록 철저히 확인하시기 바람
- 무상교육비를 지원받는 특수교육대상 유아는 매월 교육과정 운영 일수의 15일 이상을 출석해야 함(15일 미만 출결 할 경우 일할 계산으로 지원함)
- 유아 1인당 학비가 사립 월 36만1천원을 초과하는 경우에도 개인에게 추가 징수하지 않도록 조치
- 공립특수교육기관(특수학교, 특수학급)과 공립유치원, 어린이집은 지원 제외임

5-4 특수교육대상학생 방과후학교 지원

□ 추진목적 및 근거

● 특수교육대상학생의 특기적성 계발 및 학부모 사교육비 절감

※ 특수교육법 제5조(국가 및 지방자치단체의 의무)

□ 추진내용

가. 특수교육대상학생 방과후학교 운영

■ 방과후학교 운영 내용

- 학교별 방과후학교 운영협의회를 조직하여 수요자의 의견을 반영한 프로그램 개설
- 특수학교: 교내 방과 후 과정 참여를 원칙으로 하나 부득이한 경우 관인 등록된 비영리기관에서 수강할 수 있음
- 일반학교: 특수학급 방과후과정과 일반 방과후 과정 중 선택하여 참여 하는 것을 원칙으로 하나, 부득이한 경우 관인 등록된 비영리기관에서 수강할 수 있음
- 특수교육대상학생 수요자 요구를 고려하여 치료지원 관련프로그램을 개설 확대운영

■ 지원기준

- 1개 프로그램 당(4명 이상 기준, 유치원은 3명 이상) 월 60만원 지원
 - ※ 단, 방과후과정 시간제 기간제 교사 배치된 유치원은 지원 제외
- 참여 학생이 1~3명(유치원은 1~2명) 학교에서 프로그램 운영 시 1인당 10만원 지원
- 유치원 특수학교(급) 중 방과후 과정 시간제 기간제 교사 지원 학급은 학생당 운영비 5만원 지원

나. 유치원특수학교(급) 방과후 과정 시간제 기간제 교사 지원

■ 지원대상: 유치원과정 특수학교(급)

■ 지원기준: 방과후과정 3명 이상 운영 학급

□ 협조 및 유의사항

- 취학 유예한 특수교육대상학생은 지원 대상에서 제외임
- 방과후학교 지원, 방과후자유수강권, 누리과정 방과후 지원비와 중복 지원 불가
- 목적에 맞는 집행 및 복무관리 철저

♠ 관련업무계획 ♠

- ※ 특수교육 관련서비스 및 기타서비스는 특수교육대상학생으로 선정된 학생에게만 지원되므로 선정·배치 상황을 정확히 확인 후 실시
- 치료지원, 통학지원, 장애 영·유아 무상교육비
 - 방과후 학교

□ 집행잔액 반납 □

- 집행 잔액 반납 (특수교육 관련서비스 모두 동일 ← 잔액 10만 원 이상)
- 반납시기: 2020. 2월중
 - 반납절차
 - . 공립: 에듀파인 교육비특별회계 징수→반납고지서 출력→납부(농협)
 - . 사립 고·특수학교: 해당학교에서 본청 재무과에 납입 고지 요청 → 반납고지서 수령 → 납부(농협)
 - . 사립 중: 해당학교에서 교육지원청 경리부서에 납입 고지 요청 → 반납고지서 수령 → 납부(농협)
 - ※ 원단위 반납금지(국고금 관리법 47조에 근거)
 - 에듀파인 시스템 반납 처리절차
 - ① (학교회계) 2020회계연도 세입에서 과오납반환결의
 - ② (학교회계) 2020회계연도 세입·세출예산액 조정
 - ③ (교특회계) 수입관리-수입현황-징수/반환현황-계획 작성-그 외 수입
 - ④ (교특회계) 2020년 교육비특별회계 그 외 수입 징수결의(학교대상여부:아니오)
 - ⑤ (교특회계) 반납고지서 출력 → 납부

5-5 건강장애학생 및 보호필요학생 교육 지원

□ 추진목적 및 근거

- 만성질환 치료로 인해 학업 중단 위기에 있는 건강장애학생의 학업 연속성 유지 및 학습권 보장
- 개별화된 학습 지원, 심리·정서적 지원 등을 통해 학교생활 적응 도모
- ※ 특수교육법 제3조(의무교육 등), 특수교육법 제15조(특수교육대상학생의 선정), 특수교육법 제25조(순회교육 등), 초·중등교육법 제28조(학습부진아 등에 대한 교육), 초·중등교육법 시행령 제48조(수업운영방법 등)

□ 추진내용

가. 건강장애학생 및 보호필요학생 지원을 위한 병원학교 운영 내실화

- 건강장애와 보호필요학생을 대상으로 병원학교 운영 및 지원
 - 운영기관: 전북대학교 어린이병원 한누리병원학교
 - ※ 전국 병원학교 홈페이지: <http://hoschool.ice.go.kr>
 - 신청절차: 소속학교(초·중·고등학교)에서 병원학교로 직접 신청
 - 병원학교에서 입급 확인서를 소속학교로 통보
- 개별화된 학습지원, 심리·정서적 지원을 통한 학교생활적응 도모
- 병원학교 운영위원회 운영 등을 통한 원활한 협력체계 구축

나. 원격수업 수강학생 지원

- 만성질환 등의 치료를 위해 연간 수업일수의 1/3 이상 결석 및 이로 인한 유급 위기의 건강장애학생과 보호필요학생에게 원격수업 수강 지원
- 운영기관: 한국교육개발원, 꿈사랑학교
- 개별화교육계획 수립: 소속교 담임, 특수교사, 원격교육기관이 상호 협력하여 건강관리계획을 포함하여 수립

■ 원격수업 수강 관련 절차

- 수강 의뢰: 소속 학교장→ 도교육청→ 운영 기관
- 원격수업 수강 명단 및 철회 명단 통보
 - ※ 운영 기관→도교육청→소속학교
- 행정사항 통보: 운영 기관→ 도교육청→ 소속학교

다. 건강장애학생 및 보호필요학생의 담임(담당)교사 교육 강화

- 병원학교 및 원격수업 이용 학생 담임교사 및 업무담당자 연수 연 1회 이상 실시
 - ※ 병원학교 및 원격수업 이용 학생의 출결, 성적관리는 생활기록부 관리 지침 준수
- 건강장애학생 교과교육, 심리적응지도 등을 위한 연수 강화

라. 건강장애 선정 및 재선정

- 특수교육운영위원회에서 의료적·교육적 진단을 고려하여 선정, 상급학교 진학 시 특수교육운영위원회에서 재선정
 - ※ 건강장애 선정은 병명에 따른 선정이 아니라 특수교육운영위원회에서 개별학생의 의료적 진단 및 교육적 진단을 고려하여 선정
- 건강장애 특수교육대상학생 선정 절차 진행 중에도 교육청에서 필요하다고 허가한 경우에는 선(先)교육 지원 가능

□ 협조 및 유의사항

- 건강장애학생에 대한 개별화교육계획을 수립하여 병원학교, 원격수업 활용을 통해 수업일수를 확보하고 유급을 방지할 수 있도록 교원 연수 시 전달
- 건강장애학생 소속 학교에서 교사와 학생을 대상으로 “건강장애 이해 증진” 자체 연수 실시하도록 지원
- 건강장애학생의 교육지원에 관한 상세한 정보를 보호자 등의 민원인에게 제공할 수 있도록 적극 홍보 및 유관기관 협력 확대
- 정신질환학생은 건강장애선정과 원격수업 수강 지원 대상에서 제외 안내
- 학생이 치료 후 학교에 복귀하면 공문으로 반드시 원격수업 수강 해지 절차 안내(1/3기준 유예기간 부여)

♠ 관련업무계획 ♠

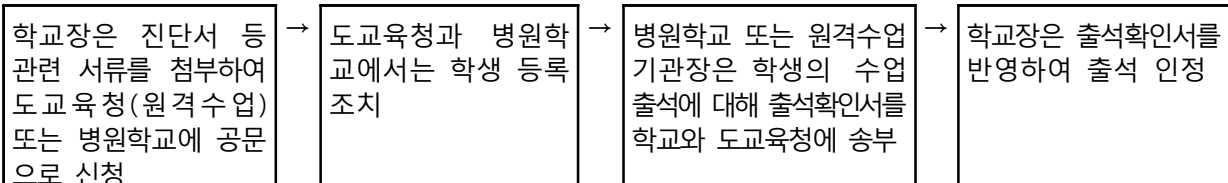
병원학교 및 원격수업 수강학생 성적처리 및 출석인정

■ 병원학교 및 원격수업을 이용하는 건강장애학생의 학적 및 성적처리

- 병원학교 및 원격수업을 이용하여 수업 받는 건강장애학생 또는 보호필요학생의 학적은 소속학교에 두고 성적 및 평가는 소속학교 학업성적관리위원회의 결정에 따라 처리한다.
- 출결처리
 - 병원학교 및 원격수업을 이용하여 수업 받는 건강장애학생 또는 보호필요학생의 출결은 반드시 확인해야 하며, 출결은 병원학교 및 원격수업의 출결확인서에 따른다.
 - 병원학교 및 원격수업을 이용한 수업에 출석하지 않은 경우에는 별지 제8호 및 시.도교육청의 규칙과 지침에 따라 결석 처리한다.
- 성적처리
 - 병원학교 및 원격수업을 이용하여 수업 받는 건강장애학생 또는 보호필요학생의 성적처리는 소속학교 학업성적관리규정에 따라 처리한다.
 - 병원학교 및 원격수업을 이용하여 수업 받는 건강장애학생 또는 보호필요학생의 평가(수행평가, 지필평가)는 평가 당일 소속학교에 출석함을 원칙으로 하며, 부득이한 경우 소속 학교 학업성적관리위원회의 결정에 따른다.

■ 출석 인정

- 병원학교 입교 또는 원격수업 수업을 교육청이 허가하고, 이에 따라 병원학교나 원격수업에 참여한 경우 출석으로 인정
- 병원학교 및 원격수업 출석인정 절차



※ 학교장은 학생이 치료 후 학교에 복귀하면 도교육청 또는 병원학교에 공문으로 등록 해지 조치 함.

■ 건강장애 관련 용어 정리

용어	용어의 정의
건강장애학생	만성질환으로 인하여 3개월 이상의 장기입원 또는 통원치료 등 지속적인 의료적 지원이 필요하여 학교생활 및 학업수행에 어려움이 있는 학생
보호필요학생	건강장애 선정 대상자는 아니지만 질병, 화상, 교통사고 등 심각한 부상으로 3개월 이상의 치료가 필요하여 불가피하게 장기결석(유급)이 예상되는 학생
병원학교	장기입원으로 인하여 학교교육을 받을 수 없는 건강장애학생을 위해 병원 내에 설치된 학교, 교사 1인이 운영하는 학급형태이나 여러 학교급, 학년의 학생이 함께 공부하기 때문에 병원학교로 통칭
원격수업	장기입원이나 통원치료로 인하여 학교교육을 받을 수 없는 건강장애학생이나 보호필요학생들에게 인터넷을 통한 강의나 탑재된 콘텐츠를 활용하는 학습

♠ 관련업무계획 ♠

병원학교 및 원격수업 운영지원 업무 계획**1. 취지**

만성질환 치료로 인해 학업 중단 위기의 건강장애학생에게 병원학교, 원격수업을 지원하여 학습권 보장

2. 근거

- 장애인 등에 대한 특수교육법 제3조
- 장애인 등에 대한 특수교육법 제5조

3. 병원학교 운영 지원

- 대상 : 건강장애학생 및 보호필요학생
- 신청
 - 소속학교(초·중·고등학교)에서 병원학교로 직접 신청
 - 병원학교에서 입급 확인서를 소속학교로 통보
- 병원학교 : 전북대학교 어린이병원 한누리병원학교
 - ※ 전국 병원학교 홈페이지 : <http://hoschool.ice.go.kr>

4. 원격수업 수강 지원

- 대상 : 초·중·고등학교 건강장애 학생 및 보호필요학생
- 운영기관
 - 한국교육개발원
 - 꿈사랑학교
- 학사관리
 - 개별화교육계획 수립 : 소속 학교 담임, 특수교사, 원격교육기관이 상호 협력하여 건강관리계획을 포함하여 수립
- 원격수업 수강 관련 절차
 - 수강 의뢰 : 소속 학교장→도교육청→운영 기관
 - 원격수업 수강
 - 원격수업 수강 명단 및 철회명단 통보
 - ※ 운영 기관→도교육청→소속 학교
 - 행정사항 통보 : 운영 기관→도교육청→소속 학교

5-6 특수교육보조인력 운영 지원

□ 추진목적 및 근거

- 특수교육대상학생의 지원을 통해 특수교육의 질을 높이고 개별화교육 강화에 의한 학습권 보장 및 교육성과 제고
- ※ 특수교육법 제21조(통합교육), 동법 제22조(개별화교육), 동법 제28조 [특수교육 관련서비스]

□ 추진내용

가. 특수학교(급) 특수교육 보조인력 관리

■ 배치기준

일반학급, 특수학급, 특수학교의 특수교육대상학생 중, 중도·중복 장애로 인해 특수교육 보조인력의 지원이 필요한 학생을 기준으로 운영

■ 역할

학교에 배치되는 보조인력은 교사의 지시에 따라 교수학습 활동, 신변처리, 급식, 교내외 활동, 등하교 등 특수교육대상학생의 교육 및 학교활동에 대하여 보조 역할을 담당

■ 특수교육지도사 활용

- 특수교육지도사는 중증·중복장애학생 1~2명의 교육활동 지원만 하는 것이 아니라, 담당교사의 지시에 따라 배치된 학교 및 학급의 특수교육 관련 활동과 학생지도에 대해 지원함

- ☞ 특수학급 설치학교: 특수교육지도사를 특수학급에 배치·활용하고, 관리는 학교장, 담당은 특수학급 담임교사로 하고, 필요에 따라 일반학급과 특수학급에 탄력적으로 배치하여 운영
- ☞ 특수학급 미설치학교: 특수교육지도사를 일반학급에 배치·활용하고, 관리는 학교장, 담당은 학급 담임교사 또는 업무담당자로 하고 특수교육지원센터에서 지원
- ☞ 특수학교: 특수교육지도사를 해당학급에 배치·활용하고, 관리는 학교장, 담당은 학급 담임교사

※ 국립대 부설학교는 국고에서 지원

■ 장애학생 지원 사회복무요원

- 장애학생지원 사회복무요원의 업무는 특수교육보조인력 역할에 준함

업무	복무 분야	주임무	부수임무	복무 형태	복무기관 (근무지)
교육 문화	장애 학생 활동 지원	초·중·고 학교 또는 교육청에 소속되어 장애학생에 대한 학습활동, 승·하차 지도·취식 등 지원	기관운영과 관련된 지원 업무 ※ 부수임무 수행 조건 · 공익목적 수행 범위 · 주임무 수행에 지장이 없는 범위 ※ 부수임무 예시 · 청소, 제설작업, 행사지원 등 ※ 부수임무 제한 · 혐오 및 사고위험 분야 · 풍속사범 단속	주간	교육청 및 초·중·고 (사립 포함)

※ 사회복무요원 복무관리규정 제15조(복무분야별 임무) 참조

- 사회복무요원 16시간 직무교육(교육청), 장애이해 및 인권교육 연2회(학교)실시

□ 협조 및 유의사항

■ 특수교육지도사 배치 기준을 준수하여 특수교육지도사의 정원 관리 철저

- 근무: 방학 중 비상시 근무 직종임
- 근무일수: 기존 연봉 체계의 일급단가 및 연봉기준일수(290일)는 폐지되고 월급체제로 전환(2014.1.1.)됨

■ 근로시간 준수 철저

- 주 근로시간 40시간 준수, 12시간 한도 연장근로 가능
- 1박 2일 이상 숙박형 체험학습에 특수교육지도사를 동반하는 경우 휴게 시간에 학생 지원 업무를 하지 않도록 주의

근로기준법 제50조(근로시간) ① 1주 간의 근로시간은 휴게시간을 제외하고 40시간을 초과할 수 없다.
제53조(연장 근로의 제한) ① 당사자 간에 합의하면 1주간에 12시간을 한도로 제50조의 근로시간을 연장할 수 있다.

■ 특수교육 보조인력에 대한 장애학생 인권보호 연수 강화(국가인권위 권고사항)

- 특수교육지도사 연수 2020년부터 4일에서 8일로 확대(2018.12월 임금협상에 의함)

■ 특수교육지도사의 방과후학교, 돌봄 지원이 고유 업무이므로 방학 중에 실시되는 방과후학교 운영 시 참여 하는 특수교육대상학생을 위한 지원 실시

■ 특수교육 보조인력에 대해 행·재정업무 역할 부여 금지



2020년 특수교육지원센터 운영계획





목 차

I. 군산특수교육지원센터 운영 개요	57
1. 운영 목적	57
2. 기본 방침	57
3. 근거	57
4. 노력 중점	58
5. 특색 사업	58
6. 특수교육지원센터 현황	59
II. 군산특수교육지원센터 운영 내용	62
1. 특수교육 지원	62
1-1. 통합교육 컨설팅 및 순회교육	62
1-2. 장애 영·유아 교육 지원	65
1-3. 특수학급 및 특수교육 담당교사(통합학급 미설치교) 연수	66
2. 교수·학습 활동 지원	68
2-1. 찾아가는 교육과정지원 프로그램 운영	68
2-2. 특수교육대상학생 『꿈드림』 문화예술 동아리 운영	69
2-3. 뉴스포츠활동 『도전 튼튼교실』 운영	71
2-4. 특수교육대상학생 문화공연지원 프로그램 운영	72
2-5. 특수교육대상학생 전환교육 프로그램 『너DO 나DO 날개달자』 운영	72
2-6. 교수·학습 자료 및 교재교구, 보조공학기기 지원	73
3. 진단평가	74
3-1. 특수교육대상학생 정보관리 및 상담	74
3-2. 특수교육대상학생 진단·평가	75
4. 장애학생 인권지원단 운영	77
4-1. 장애학생 인권보호 및 학교폭력 예방을 위한 인권지원단 운영	77
4-2. 장애학생 인권보호 및 성교육 강화	79
5. 특수교육 관련서비스 지원	80
5-1. 순회치료 지원	80
5-2. 특수교육보조인력 연수	82
5-3. 가족지원 프로그램 운영	82
5-4. 특수교육대상학생의 취학 및 진학지원	85
5-5. 홈페이지 관리와 자료 탑재 및 홍보	87
6. 지체장애 거점지원센터 운영	88
III. 월별 업무 추진 계획	90

I

군산특수교육지원센터 운영개요

1. 운영 목적

- ◆ 지역중심의 특수교육 지원체계 구축으로 특수교육대상자에 대한 지원 확대
- ◆ 특수교육대상자의 조기발견, 진단·평가 지원, 정보관리, 특수교육연수, 교수·학습활동 지원, 가족지원, 특수교육관련서비스 지원 등 특수교육지원센터 기능 강화를 통한 학교 현장 지원확대
- ◆ 가정·시설 및 특수학급 미설치교에 배치되어 있는 특수교육대상자에 대한 특수교육 지원 제공
- ◆ 지역 여건에 따른 전문적 지원을 위한 특성화 특수교육지원센터 운영
- ◆ 특수교육지원센터 시설 및 전담인력 확보를 통한 운영의 내실화

2. 기본 방침

- ◆ 특수학급 미설치교 순회교육 및 통합교육 지원강화, 가족지원 강화
- ◆ 특수교육대상자 진로관련 상담 및 정보제공, 진로직업특수교육지원센터와 연계한 진로 직업교육
- ◆ 지역별 수요 및 특성에 따른 효율적 운영으로 지역사회 특수교육 선도
- ◆ 특수교육지원의 중추적 역할을 위해 지역사회 유관기관간의 협력방안 강구

3. 근거

- ◆ 장애인 등에 대한 특수교육법 제5조(국가 및 지방자치단체의 임무)
- ◆ 장애인 등에 대한 특수교육법 제11조(특수교육지원센터의 설치·운영)
- ◆ 장애인 등에 대한 특수교육법 제25조(순회교육 등)
- ◆ 전라북도교육청 '2020 전북 특수교육 운영계획'

4. 노력 중점

- ◆ 찾아가는 특수학급 교육과정 지원
- ◆ 영유아를 포함한 미취학 특수교육 대상학생 발견 및 정보 관리
- ◆ 보조공학기기 및 교재 교구 대여 사업
- ◆ 특수교육대상자 관련 프로그램 및 체육활동 활성화

5. 특색 사업

가. 가족지원

- ◆ 특수교육대상 학부모 『따뜻한 응원』
- ◆ 행복한 가정 만들기 『똑딱똑딱 목공소』, 『엄마랑 놀이터』
- ◆ 가족지원프로그램 『아름드리 가족캠프』
- ◆ 방학 중 형제·자매 통합프로그램 『가가호호』

나. 『꿈드림』 문화예술 동아리

- ◆ 특수교육대상학생 『꿈토리』 인형극 동아리
- ◆ 특수교육대상학생 『샤인드림』 우쿨렐레 동아리
- ◆ 특수교육대상학생 『사진교실』
- ◆ 『우리들의 이야기』 동아리 발표회

다. 특수교육대상학생 스포츠 활동

- ◆ 초등 특수교육대상학생 체육프로그램
- ◆ 중·고등 특수교육대상학생 체육프로그램

라. 장애인권보호 프로그램

- ◆ 더봄학생 대상 『마음 만지기』
- ◆ 찾아가는 장애인권교육
- ◆ 성교육 프로그램 『건강한 우리들의 성』

6. 특수교육지원센터 현황

가. 특수교육지원센터 시설 현황

구 분	사무실	상담실	진단·평가실	치료실	교육활동실	자료실	다목적실	계
	1실	1실	3실	2실	3실	2실	1실 공용	
활 용	특수교육 지원	상담지원	특수교육 진단평가	언어치료 및 미술치료 관련 검사 및 치료활동	학생 및 학부모 교육활동	교수·학습 자료 및 보조공학 기기 구비	교육 및 연수 활동	13

나. 특수교육지원센터 인력배치 및 담당업무

담 당	인 원	업 무	비 고
센터장 (교육지원과장)	1	<ul style="list-style-type: none"> ■ 특수교육지원센터 업무 통할 	
부센터장 (특수담당 장학사)	1	<ul style="list-style-type: none"> ■ 특수교육 및 특수교육지원센터 업무 ■ 업무의 일관성 유지 및 조정 	
팀장 (업무총괄)	1	<ul style="list-style-type: none"> ■ 특수교육지원센터 업무 총괄 ■ 특수교육대상자 진단평가 운영위원회 업무 총괄 ■ 순회교육 및 통합교육 지원 ■ 진단평가 및 교육지원 내용 작성 ■ 유관기관 협의체 구축 및 운영 ■ 초·중·고 특수교육대상자 프로그램 운영 ■ 장애학생 인권보호를 위한 인권지원단 운영 ■ 장애학생 성교육 운영 ■ 특수학급교사 및 통합학급교사 연수 운영 	
중등특수교사	1	<ul style="list-style-type: none"> ■ 순회교육 및 통합교육 지원 ■ 진단평가 및 교육지원 내용 작성 ■ 중등 특수교육대상자 프로그램 운영 ■ 특수교육대상자 학부모 연수 운영 ■ 지적장애 거점지원센터, 보조공학기기 업무 및 관리 ■ 중등 특수교육대상자 체육프로그램 운영 	
초등특수교사	1	<ul style="list-style-type: none"> ■ 순회교육 및 통합교육 지원 ■ 진단평가 및 교육지원 내용 작성 ■ 장애인권교육 및 장애인식개선교육 운영 ■ 교수·학습활동 지원 및 방학 중 프로그램 운영 ■ 특수교육대상자 가족지원 사업 운영(가족캠프) ■ 초등 특수교육대상학생 체육프로그램 운영 	
유아특수교사	1	<ul style="list-style-type: none"> ■ 순회교육 및 통합교육 지원 ■ 진단평가 및 교육지원 내용 작성 ■ 장애영유아 조기발견 ■ 특수교육대상자 진단평가 운영위원회 업무 지원 ■ 특수교사 동아리 및 교사 역량강화 연수 운영 ■ 특수교육보조인력 연수 ■ 장애영유아 및 초등 입학적응지원 	

초등특수교육 지원강사	1	<ul style="list-style-type: none"> ■ 순회교육 및 통합교육 지원 ■ 진단평가 및 교육지원 내용 작성 ■ 특수교육대상자 현황 및 정보관리 ■ 특수교육대상자 교육프로그램 운영 ■ 특수교육대상자 가족지원 사업 운영 (따뜻한 응원, 똑딱똑딱목공소) ■ 찾아가는 교육과정 지원 프로그램 운영 	
유아특수교육 지원강사	1	<ul style="list-style-type: none"> ■ 순회교육 및 통합교육 지원 ■ 진단평가 및 교육지원 내용 작성 ■ 장애영유아 조기발견 ■ 특수교육대상 영·유아 담당 교원 연수 및 학부모 연수 운영 ■ 찾아가는 통합교육과정 지원 프로그램 운영 ■ 유아특수교육대상자 가족지원 사업 운영(엄마랑 놀이터) ■ 특수교육대상학생 문화예술 동아리 및 문화예술지원 프로그램 운영 	
치료사	2	<ul style="list-style-type: none"> ■ 치료지원 (순회, 지원센터) ■ 치료지원관련 진단평가 ■ 특수교육 관련서비스 	언어치료 미술치료

다. 2020년도 군산특수교육지원센터 역점사업

추진 계획	추진 내용
특수교육대상학생 정보관리 및 프로그램 관리	<ul style="list-style-type: none"> 장애 영·유아와 미취학 특수교육대상학생의 발견 및 정보수집관리 장애 영·유아 및 학생에 대한 선별검사 및 유관기관 협력체 구축 특수교육대상학생의 무상교육과 특수교육대상유아의 일반유치원 배치 확대 및 학비 지원에 대한 안내 특수교육지원센터 운영지원단 운영
진단·평가지원	<ul style="list-style-type: none"> 특수교육 진단·평가 위원회 운영(특수교사, 치료사) 관내 특수교육대상자 진단·평가 실시 특수교육대상자의 선정·배치에 대한 안내 특수교육대상자의 진단·평가에 따른 제반 교육적 서비스 안내
상담활동	<ul style="list-style-type: none"> 특수교육대상자와 그 가족에 대한 상담 활동 특수교육대상자의 진단·평가에 대한 상담 활동 특수교육대상자의 교육적 배치에 대한 상담 활동
장애 영·유아 교육 지원	<ul style="list-style-type: none"> 유관기관과 연계한 조기발견 및 정보관리 장애영아 무상교육 지원, 장애유아 의무교육 지원 홍보 및 상담 장애 유아 순회교육 및 통합교육지원 프로그램 운영 장애 영·유아 교육 및 가족지원 프로그램 운영 장애 영·유아 담당 교원 및 학부모 연수
교수학습 지원 및 통합교육 지원 방학 중 교육프로그램	<ul style="list-style-type: none"> 통합학급, 특수학급, 특수학급 미설치교 특수교육 개별화 교육지원 특수학급 미설치교에 대한 전반적 통합교육 지원 특수교사 및 통합교사 연수 운영 특수학급 재학생 대상 성교육 프로그램 운영 특수교육대상학생 『꿈드림』 문화예술 동아리 운영(인형극, 우쿨렐레동아리) 방학 중 형제·자매 통합프로그램 운영 문화공연지원 프로그램 운영
순회교육	<ul style="list-style-type: none"> 특수교육대상학생의 학습권 보장을 위해 재택 및 시설 유·초·중등 또는 특수학급 미설치교 장애학생의 순회교육 지원
특수교육 관련 서비스	<ul style="list-style-type: none"> 센터 치료사 활용 내방 및 순회 치료지원 실시 고등학교 3학년까지 모든 학령기아동 대상으로 치료지원 제공 특수교육 대상학생 순회치료대상자 선정 및 치료지원 치료지원 대상자 선정을 위한 진단·평가 실시
교재교구 및 보조공학기기대여	<ul style="list-style-type: none"> 특수교육 교재교구와 학습 보조기 관리 및 대여 서비스 제공 필요한 보조공학기기 수요조사 후 대여 서비스 제공 지체장애 거점지원센터 운영
가족지원프로그램 운영	<ul style="list-style-type: none"> 특수교육대상자 가족지원 상담 특수교육대상자 학부모 서포트 프로그램 <따뜻한 응원> 운영 부모교육 연수 운영 장애 유아 교육 및 가족지원 「엄마랑 놀이터」 운영 특수교육대상자 가족캠프
장애학생 인권보호 및 학교폭력 예방을 위한 장애학생 인권지원단 운영	<ul style="list-style-type: none"> 특수교사, 성교육전문가, 학부모, 경찰관 위원으로 인권지원단 구성 월 최소1회 학교방문 모니터링 범죄예방을 위한 상시 모니터링 및 상담

II

군산특수교육지원센터 운영 내용

1 특수교육 지원

1-1. 통합교육 컨설팅 및 순회교육

목 적

장애 정도가 심하여 복지시설·의료기관 또는 가정 등에 거주하며 각 학교에서 수업일수의 2/3이상을 등·하교하면서 교육받기에 곤란하거나 불가능한 특수교육대상자의 학습권 보장 및 순회교육의 체계적 접근을 통한 교수학습 효과 제고

⇒ 근거 : 장애인 등에 대한 특수교육법 제 4장 제 25조(순회교육 등) ①교육장 또는 교육감은 일반학교에 통합교육을 받고 있는 특수교육대상자를 지원하기 위하여 일반학교 및 특수교육지원센터에 특수교육 교원 및 특수교육 관련서비스 담당 인력을 배치하여 순회교육을 실시하여야 한다.

가. 통합교육 컨설팅

- 1) 대상 : 관내 특수학급, 통합학급 교사
- 2) 통합교육 활동지원
 - 가) 통합교육을 위한 교수전략 및 방법 지원
 - 나) 특수교육 관련 자료 대여
 - 다) 장애인식개선을 위한 각종 자료 구입 및 지원.대여
 - 라) 통합교육 프로그램 안내 및 특수교육대상자를 위한 교수적 수정방안 안내
- 3) 특수학급 미설치교 통합교육 지원 강화
 - 가) 특수학급 미설치교 통합교육컨설팅은 기존의 개별수업지원 중심에서 통합교육지원 중심 내실화 운영으로 전환
 - 나) 지원내용 : 일반학교 통합교육계획 수립 지원, 개별화교육지원팀 구성 및 개별화 교육계획 작성 지원, 특수교육 교수·학습 방법 및 교육 자료 지원, 문제 행동 지도 및 생활지도 지원, 특수교육 관련 상담, 특수학급 미설치교에 배치된 특수교육대상자의 통합교육 관련 전반적인 사항
- 4) 개별화교육 지원
 - 가) 특수학급 교육과정 수립 및 운영에 대한 지원

나) 특수교육대상자의 개별화 교육계획 수립 및 개별화 교육에 대한 지원

다) 특수교육대상자의 개별지도 사례 안내

나. 순회교육

1) 방침

가) 순회교육 대상학생의 학교급에 해당하는 자격소지자가 지원하되 부득이한 경우 융통성 있게 운영

나) 학생 1인당 주 2회 이상 방문교육을 원칙으로 하고, 방문교육·통신교육·과제학습 등을 통하여 수업일수 확보

다) 1시간 기준 학생 수업시간은 유치원 30분, 초등학생 40분, 중학생 45분, 고등학생 50분으로 운영하되, 학생의 장애유형·정도·능력·기후·학습 내용에 따라 조정 운영 가능

라) 소속 학교에서 작성한 개별화교육계획에 의한 교육 지원 내용을 바탕으로 순회교육 계획을 수립하여 순회교육 실시

마) 순회교육계획은 소속 학교 통합학급 담당교사와 순회교사가 협의하여 작성

2) 순회교육 대상 및 지원방법

가) 대상 : 중도·중복장애로 인하여 교육기관에서 교육을 받지 못하는 재택 또는 시설학생, 일반 학교 특수학급 미설치교 재학생

나) 지원방법

- 순회교육대상 학생의 소속 학교에서 작성한 개별화교육계획에 의한 순회교육지원
- 순회교육계획에 의한 주 2회 이상 방문수업이 원칙이며, 방문교육, 체험학습, 과제학습 등 다양한 방법의 운영
- 재택순회교육 수업일수는 150일을 기준으로 하며, 특수교육대상 학생의 장애상태와 교육과정의 운영상 필요할 경우 지·감독기관의 승인을 받아 최대 30일을 줄일 수 있으며 수업일수에는 방문지도, 과제학습, 통신교육, 가정교육, 출석교육 및 체험교육 등의 일수를 포함함

3) 순회교육대상자 선정 방법

가) 선정 방법 : 각 학교에서 신청을 받은 후 특수교육운영위원회의 협의를 거쳐 선정

나) 선정 절차

기간	내용	주체
3월 셋째주	순회교육 신청	학부모, 해당학교
3월 넷째주	대상자 심의	특수교육운영위원회
3월 다섯째주 이후	선정 결과 통보 및 순회교육 실시	순회교사

4) 순회교육 계획 구성요소

가) 순회교육대상 학생 현황 파악

나) 개별화교육계획

- 소속 학교 개별화교육지원팀이 작성한 개별화교육계획을 첨부
- 개별화교육계획은 순회교육을 실시하는 과정에 소속 학교 통합학급 담당교사와 순회교사의 협의 하에 수시로 수정하여 순회교육에 반영

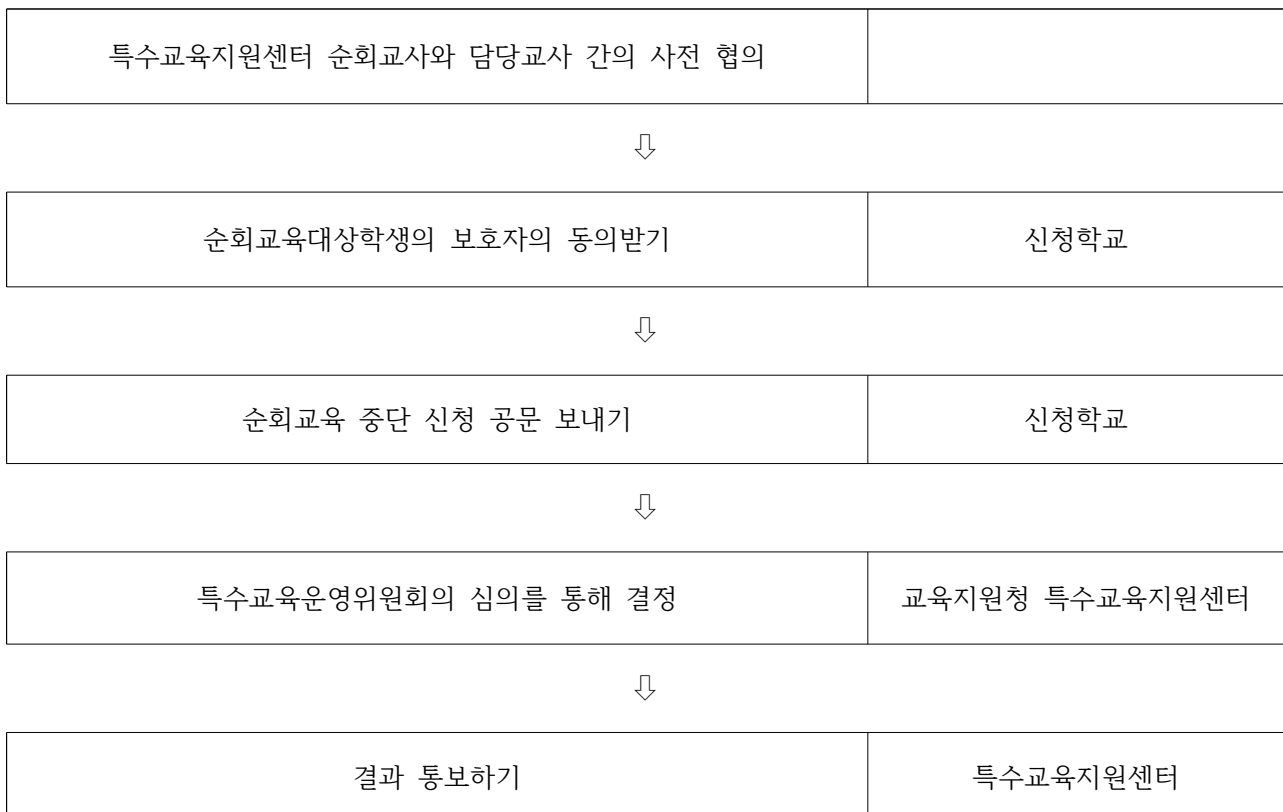
다) 순회교육 평가

- 개별화교육계획에 의한 평가를 실시함
- 순회교사가 학기별로 평가를 실시하여 학생의 소속 학교로 평가 결과를 보고함(연2회)
- 학생의 소속 학교에서는 평가 결과를 개별화교육계획에 반영하여 관리

5) 순회교육 중단(순회교육 취소는 수시로 가능)

가) 순회교육 대상학생으로 선정된 학생들 중 수업일수의 2/3이상의 출석이 가능해진 경우는 다음과 같은 절차에 따라 순회교육을 중단할 수 있다.

나) 순회교육 중단 절차



다) 순회교육 중단 동의서 양식

순회교육 중단 동의서

00초등학교 00학생은 2020학년도 순회교육대상학생으로 선정되었으나, 수업일수의 2/3이상의 출석이 가능해진 관계로 순회교육을 중단하고자 합니다.

2020.

이에 동의합니다.

학부모: (인)

1-2. 장애 영·유아 교육 지원

목 적

장애의 조기발견 및 선별로 2차적 장애를 예방하고 발달을 촉진시켜 가계 부담 경감 및 사회비용의 최소화로 사회통합을 추진하고자 함

⇒ 근거 : 장애인 등에 대한 특수교육법 제14조(장애의 조기발견 등), 동법 시행령 제18조(장애영아의 교육 지원), 동법 시행령 제2조(의무교육의 실시), 동법 시행령 제13조(장애영아의 교육지원)

가. 일시 : 2020. 1. ~ 2020. 12.

나. 장소 : 특수교육지원센터 및 가정, 순회교육대상 공·사립유치원

다. 대상

- 1) 장애전담 및 통합 어린이집 특수교육대상 영·유아 및 장애위험 영·유아
- 2) 공·사립 유치원 재학 특수교육대상 영·유아

라. 실시 및 내용

- 1) 유관기관과 연계한 조기발견 및 정보관리
 - 가) 장애 영·유아 조기발견 및 선별검사 지원체계 구축
 - 나) 유관기관과 연계한 장애 영·유아 정보관리
- 2) 특수교육대상 영·유아 무상교육 및 의무교육 홍보, 상담 활동
 - 가) 특수교육대상 유아 유치원 의무교육, 장애유아교육비 및 지원비 홍보
 - 나) 홍보자료제작 및 배부(유관기관, 유치원, 학교 등), 홈페이지를 통한 특수교육 지원내용 안내
 - 다) 내방 및 전화 상담, 찾아가는 상담서비스 제공

- 3) 특수교육대상 유아 순회교육 지원 : 공·사립유치원 및 시설 거주 특수교육대상 유아 순회교육 실시(주2회)
- 4) 특수교육대상 영·유아 통합교육지원
 - 가) 특수학급 미설치 유치원 통합교육지원 중심으로 지원
 - 나) 특수학급 미설치 유치원 통합교육과정 지원 프로그램 운영
 - 다) 장애 영·유아 교육 및 보육기관 대상 및 특수교육대상유아 담당교원 전문성 신장을 위한 연수
- 5) 장애 영·유아 프로그램 운영
 - 가) 장애 영·유아에 대한 전문적인 지식과 정보제공 및 가족지원 프로그램 운영
 - 나) 장애 유아 교육 및 가족지원 프로그램 운영 - 엄마와 함께하는 『엄마랑 놀이터』 운영
 - 다) 장애 영·유아 학부모 연수
 - 라) 특수교육대상 유아 취학 전 준비 및 초등학교 입학적응 지원
 - 부모상담 및 초등학교 입학적응지원 학부모 연수 운영
 - 특수교육대상 유아 입학설명회(2021학년도 취학 및 입학설명회 운영 시)
 - 학교 견학 프로그램 운영 지원

1-3. 특수학급 및 일반학급 특수교육 담당교사 연수

목 적

특수학교(급) 교원의 통합교육 및 특수교육에 대한 전문성 확대 및 일반학교 교원의 특수교육 및 통합교육에 대한 연수 기회 확대

⇒ 근거 : 장애인 등에 대한 특수교육법 제 8조(교원의 자질 향상) ① 국가 및 지방자치단체는 특수교육교원의 자질향상을 위한 교육 및 연수를 정기적으로 실시하여야 한다.

가. 운영방침 : 통합학급 교사 지원을 위한 사례중심, 현장중심 연수 실시

나. 연수운영 방법 : 특수교육담당 장학사 및 강사초빙 연수 강의

다. 특수학급 담당교사 및 특수교육 담당교사(특수학급 미설치교) 연수

- 1) 일시
 - 특수학급 담당교사 및 특수학급미설치교 특수교육담당교사 : 2020.4. 예정
- 2) 대상 : 관내 특수학급 담당교사 및 특수교육 담당교사
- 3) 주제 : 특수교육지원센터의 업무 협의 및 설명회
- 4) 장소 : 특수교육지원센터 3층 다목적실

라. 통합학급 및 특수학급 담당교사 연수

- 1) 일시 : 2020. 9월
- 2) 대상 : 관내 통합학급 및 특수학급 담당교사
- 3) 주제 : 특수교육대상자 인성 키움 방법
- 4) 장소 : 특수교육지원센터 3층 다목적실

마. 특수교육대상 영·유아 담당교원 연수

- 1) 일시 : 2020. 5월(1회기)
- 2) 대상 : 교육요건을 갖춘 어린이집(장애전담 및 통합어린이집) 및 유치원 기관장, 담당교원
- 3) 인원 : 20명
- 4) 주제 : 특수교육대상 영·유아 통합교육지원을 위한 연수
- 5) 장소 : 특수교육지원센터 3층 다목적실

바. 특수교육지원센터 담당인력 역량 강화 연수

- 1) 일시 : 2020. 11월
- 2) 대상 : 특수교육지원센터 담당인력(진로직업특수교육지원센터 포함)
- 3) 주제 : 진단·평가 관련 및 전문성 신장 연수
- 4) 방법 : 외부 연수 수강

사. 관내 특수학급 담당 특수교사 역량 강화 연수

- 1) 일시 : 2020. 4월~11월
- 2) 대상 : 관내 특수학급 담당 특수교사
- 3) 주제 : 특수교육대상자의 이해 및 교과지도 관련
- 4) 장소 : 특수교육지원센터

2 교수·학습 활동 지원

2-1. 찾아가는 교육과정지원 프로그램 운영

가. 찾아가는 특수학급 교육과정지원_과학교육프로그램 『슬기로운 과학생활』

가) 목적

- 특수교육대상학생에게 다양한 주제 및 교육활동을 제공하여 특수교육력을 강화하고 특수교사의 전문성 신장
- 특수교육대상학생의 연령과 지적발달에 알맞은 과학적 흥미에 대하여 동기를 부여하고, 활동중심의 다양한 탐구활동을 통하여 창의적 사고력 증진

나) 운영 및 실시

기 간	2020. 4. ~ 2020. 12.
대 상	초·중 특수학급
내 용	과학교육프로그램
방 법	전문강사 파견 프로그램 운영, 학급별 5회기
장 소	각급 특수학급

나. 찾아가는 유치원 통합교육과정 과학교육프로그램 『호기심 팡팡』 운영

- 가) 목적 : 특수교육대상 유아 통합지원을 통해 통합교육 현장에서 특수교육대상 유아와 일반유아와의 조화로운 교육환경 및 또래와의 상호작용 도모

나) 운영 및 실시

기 간	2020. 5. ~ 7. / 2020. 9. ~ 11.
대 상	특수교육대상유아가 재학하고 있는 유치원의 통합학급
내 용	친구들과 함께하는 신나는 과학 놀이터
방 법	전문강사 파견 프로그램 운영, 학급별 5회기
장 소	해당 유치원의 통합학급

2-2. 특수교육대상학생 『꿈드림』 문화예술 동아리 운영

특수교육대상학생 표현력 향상 및 문화예술 경험 기회 제공, 친구들과의 유대감 강화, 특수교육대상학생 의사소통 및 사회성 기술 향상, 심리적·정서적 안정 도모, 향후 공연 및 행사 찬조 출연 등 장애인식개선 홍보단 활동

가. 『꿈토리』 인형극 동아리 운영

가) 목적 : 인형 만들기, 더빙, 인형 조작 및 연기연습을 통한 특수교육대상 학생의 문화예술 경험 기회 제공 및 표현력 향상, 심리·정서적 안정 도모

나) 운영 및 실시

기 간	2020. 3. ~ 2020. 12.(방학기간 제외)
대 상	초등학교 4학년 이상 특수교육대상학생, 동아리 당 10명 이내
내 용	발성 및 구연 연습, 개작 및 대본쓰기, 더빙, 인형 조작, 인형 소품 만들기, 인형 만들기, 인형극 연습하기, 인형극 공연하기 등
방 법	학기 중 지속적인 센터 내방프로그램 운영(방학기간 제외) 주 1회 주강사 1인, 보조강사 2인의 강습 및 연습
장 소	군산특수교육지원센터 교육활동실2, 다목적실

나. 『샤인드림』 우쿨렐레 동아리 운영

가) 목적 : 리듬 및 코드 배우기, 노래부르기, 앙상블 연주를 통한 특수교육대상 학생의 소질 계발 및 심리·정서적 안정 도모

나) 운영 및 실시

기 간	2020. 3. ~ 2020. 12.(방학기간 제외)
대 상	초등학교 4학년 이상 특수교육대상학생, 동아리 당 10명 이내
내 용	연주자세 및 기본음계 익히기, 리듬 배우기, 코드 익히기, 앙상블 연주하기, 우쿨렐레 연주기법 익히기, 노래 부르며 연주하기
방 법	학기 중 지속적인 센터 내방프로그램 운영(방학기간 제외) 주 1회 주강사 1인, 보조강사 1인의 강습 및 연습
장 소	군산특수교육지원센터 교육활동실2·3, 다목적실

다. 『손으로 만드는 세상』 사진 동아리 운영

가) 목적 : 사진찍기를 통해 중등특수교육대상학생들의 여가활용능력과 자기표현능력을 향상시키며 또래와의 소통의 장을 마련

나) 운영 및 실시

일 시	2020. 4. ~ 2020. 12.(방학기간 제외)
대 상	중·고등학교 특수교육대상학생
내 용	사진촬영하기, 사진감상하기, 모델되어보기 등
장 소	특수교육지원센터 전산실 및 군산일원

라. 우리들의 이야기 『작은 발표회』 개최

가) 목적

- 특수교육대상 학생 동아리 및 교육프로그램 활동 발표회를 통한 표현력 향상
- 특수교육대상학생 예능발표회 및 공연, 장애인식개선 홍보 활동(찬조출연 등)

나) 운영 및 실시

시 기	2020. 12.
참 가 팀	인형극 동아리, 우쿨렐레 동아리, 사진 동아리 등
내 용	인형극 공연, 우쿨렐레 연주, 사진작품 전시회 등
관람대상	동아리 참가학생 가족 및 해당학교 교사, 그 밖의 관심있는 자
장 소	군산특수교육지원센터 3층 다목적실

2-3. 뉴스포츠 활동 『도전! 튼튼교실』 운영

가. 초등 특수교육대상학생 체육 프로그램

- 가) 목적 : 뉴스포츠(티볼)을 통해서 여러 가지 신체적, 심리·사회적, 감각운동 및 인지적 효과와 즐거움을 느낄 수 있으며 협동활동에 긍정적인 효과 도모
- 나) 운영 및 실시

기 간	2020. 5. ~ 2020. 10.
대 상	관내 초등학교 특수교육대상학생 희망자 중 신체활동 가능한 학생
내 용	특수교육대상학생 체육활동(티볼)
방 법	교육장소(군산장애인체육회)로 방문하여 운영
장 소	군산장애인체육회관

나. 중·고등 특수교육대상학생 체육 프로그램

- 가) 목적 : 뉴스포츠(볼링)를 통한 특수교육대상학생들의 기초운동능력과 체력을 향상하고 표현활동영역의 확장과 신체 및 정서적 안정에 도움
- 나) 운영 및 실시

일 시	2020. 4. ~ 2020. 12.(방학기간 제외)
대 상	중·고등학교 특수교육대상학생
내 용	볼링(예정)
장 소	인근 볼링장

2-4. 특수교육대상학생 문화공연지원프로그램 『알라뷰_I LOVE VIEW』 운영

가) 목적 : 특수교육대상학생 문화적 소양 함양 도모

나) 운영 및 실시

기 간	상반기 - 2020. 7. / 하반기 - 2020. 12.
대 상	유·초·중·고등학교 특수교육대상학생
내 용	영화 관람 등
방 법	연2회, 담당교사(특수교육지도사 포함) 및 보호자 인솔 관내 영화관 이용 영화 관람
장 소	군산 관내 영화관

2-5. 특수교육대상학생 전환교육 프로그램 『너 Do 나 Do 날개달자』 운영

가) 목적 : 전환을 앞둔 중3, 고3 특수교육대상학생들의 사회 적응력과 자존감 향상을
높이고 졸업 전 아름다운 추억만들기 기회 제공

나) 운영 및 실시

시 기	2020. 12월 또는 방학 중 예정
대 상	중3, 고3 특수교육대상학생(졸업예정자)
내 용	·전환을 대비한 사회적응력 향상 및 자존감 향상 ·문화체험활동을 통한 가족과의 추억만들기
방 법	연1회, 4회기 프로그램
장 소	군산특수교육지원센터, 관내 문화체험장

2-6. 교수·학습 자료 및 교재교구, 보조공학기기 지원

목 적

교수·학습 활동 수정, 보완 및 개선이 되도록 지원하며, 특수교육대상학생에게 맞는 교육 매체와 교육방법 제공

⇒ 근거 : 장애인 등에 대한 특수교육법 제 2장 제 11조(특수교육지원센터의 설치·운영) ①교육감은 특수교육대상자의 조기발견, 특수교육대상자의 진단·평가, 정보관리, 특수교육 연수, 교수·학습활동의 지원, 특수교육 관련서비스 지원, 순회교육 등을 담당하는 특수교육지원센터를 하급교육행정기관별로 설치·운영하여야 한다.

가. 운영

- 1) 특수교육대상자의 개별화교육에 대한 지원
- 2) 멀티미디어 및 인터넷 교수·학습 자료 지원
- 3) 특수교육 교수·학습 자료 대여 및 특수교육관련 자료 지원
- 4) 특수교육 교재교구, 학습 보조기 및 보조공학기기 대여 및 관리
- 5) 특수교육지원센터 자료실 및 연수 장소로 활용

나. 방침

- 1) 지원대상은 특수교육대상자로 선정 받은 장애 영·유아 및 초·중·고등학생으로 함
- 2) 교수학습 관련 자료 지원은 1회 1기기 1품목으로 함
- 3) 대여기간은 1년(대여일~2020년 2월 28일)으로 하고 연장신청 가능
- 4) 기구를 타인에게 양도하거나 빌려주는 것을 금지하고 기구는 사용 방법에 알맞게 사용
- 5) 모든 교재·교구의 관리 및 지원은 특수교육지원센터에서 하나, 학교에 지원된 기간 동안은 학교에서 책임관리

다. 내용

- 1) 특수교육에 필요한 다양한 자료(부모용 도서, 전공 도서, 각종 유익한 비디오 자료, 장애학생에 맞는 교재, 교구 등) 자료 제공
- 2) 교수·학습 자료를 수집하여 학습 자료 대여
- 3) 각 학교별로 구비하기 어려운 보조공학기기를 지원하여 특수교육의 질 제고

3 진단·평가

3-1. 특수교육대상학생 정보관리 및 상담

목 적

미취학 및 학령기 특수교육 대상자를 발견하여 조기에 특수교육관련 서비스가 제공될 수 있도록 함

⇒ 근거 : 장애인 등에 대한 특수교육법 제 4장 제 28조(특수교육 관련서비스) ①교육감은 특수교육대상자와 그 가족에 대하여 가족상담 등 가족지원을 제공하여야 한다.

가. 특수교육대상 정보관리

1) 일시 : 연중

2) 실시 및 내용

가) 장애영유아와 미취학 특수교육대상학생의 발견 및 정보관리

나) 영유아 및 학생에 대한 수시 선별검사 및 유관기관 협력체 구축

다) 특수교육대상 학생의 무상교육과 특수교육대상유아의 일반유치원 배치 확대 및 학비지원에 대한 안내

라) 학령기 특수교육대상학생의 발견 및 정보관리

나. 특수교육 상담 지원

1) 일시 : 연중

2) 장소 : 특수교육지원센터

3) 실시 및 내용

- 상담 신청 및 방법 : 특수교육지원센터 홈페이지, 전화신청, 내방 등을 이용

구 분	내 용	비 고
상 담	<ul style="list-style-type: none"> ■ 내방 상담자 상담 	<ul style="list-style-type: none"> ■ 특수교사 및 치료사 ■ 장애영·유아 지원교사
상담시간	<ul style="list-style-type: none"> ■ 평일 (월~금) 09:00~17:30 	<ul style="list-style-type: none"> ■ 전화/내방 상담
상담내용	<ul style="list-style-type: none"> ■ 특수교육 관련 (진단·평가, 부모교육, 교과교육, 통합교육, 치료지원, 방과후·방과중 활동, 교육적 배치 등) 	<ul style="list-style-type: none"> ■ 특수교사 및 치료사 ■ 장애영·유아 지원교사

3-2. 특수교육대상학생 진단·평가

목 적

유·초·중학교에 재학 중인 특수교육대상자의 장애 진단 및 평가 지원 및 취학의무 면제자 및 유예자에 대한 진단 및 평가 후 학교 지정·배치 지원

⇒ 근거 : 장애인 등에 대한 특수교육법 제 3장 제 14조 ④교육장 또는 교육감은 제3항에 따라 진단·평가를 의뢰받은 경우 즉시 특수교육지원센터에 회부하여 진단·평가를 실시하고, 그 진단·평가의 결과를 해당 영유아 및 학생의 보호자에게 통보하여야 한다.

가. 운영

- 1) 장애영유아 및 학령기 장애아를 대상으로 실시
- 2) 특수교육대상자의 진단·평가에 대한 안내 및 그에 따른 제반 교육적 서비스 안내
- 3) 필요시 MOU 업무협약기관 정신건강증진센터와 정보공유
- 4) 진단·평가 팀 운영

진단평가팀 구성			
장학사	특수교사	치료사	외부위원
특수교육 담당장학사	유·초등 특수교사 특수교육지원강사(유평) 특수교육지원강사(초특) 중등 특수교사	언어치료사 미술치료사	임상심리사 특수교육관련 전문가

- 5) 관내 특수교육 대상자 진단·평가 실시 : 사전 신청을 받아(진단·평가 의뢰) 진단 및 검사 실시, 전화 상담 및 면담 등

1. 진단·평가 신청

- 제출서류 : 특수교육대상자 진단·평가 의뢰서 1부(서식)
특수교육대상자 기초조사 카드 1부(서식)
- 제 출 처 : 특수교육지원센터
- 제출방법 : 인편제출 및 업무관리시스템



2. 진단·평가 접수



3. 진단·평가 의뢰



4. 진단·평가 실시



6. 진단·평가 결과보고



5. 진단·평가 운영회의

- 진단·평가팀 회의 : 특수교육대상자 선정여부 및 지원서비스에 대한 최종결정
- 특수교육 대상자 진단·평가 결과 통지서 작성 및 결과 보고

나. 월별계획

월별	내 용	비 고
4월	제1차 특수교육대상자 선정·배치를 위한 진단평가	
7월	제2차 특수교육대상자 선정·배치를 위한 진단평가	
9월	제3차 특수교육대상자 선정·배치를 위한 진단평가(고등학교 진학)	
	제3차 특수교육대상자 선정·배치를 위한 진단평가(유치원, 초등학교, 중학교 진학)	
11월	제4차 특수교육대상자 선정·배치를 위한 진단평가	

다. 평가 내용

장애영역	진단·평가 도구
시각장애 청각장애 및 지체장애	1. 기초 학습 기능 검사 2. 시력 검사 3. 시기능 검사 및 촉기능 검사(시각장애의 경우에 한함) 4. 청력 검사(청각장애의 경우에 한함)
지적장애	1. 지능 검사 2. 사회성숙도 검사 3. 적응행동 검사 4. 기초학습 검사 5. 운동능력 검사
정서·행동장애 자폐성장애	1. 적응행동 검사 2. 성격진단 검사 3. 행동발달 평가 4. 학습준비도 검사
의사소통장애	1. 구문 검사 2. 음운 검사 3. 언어발달 검사
학습장애	1. 지능 검사 2. 기초학습기능 검사 3. 학습준비도 검사 4. 시지각발달 검사 5. 지각운동발달 검사 6. 시각운동 통합발달 검사

4 장애학생 인권지원단 운영

4-1. 장애학생 인권보호 및 학교폭력 예방을 위한 인권지원단 운영

목 적

상시모니터링 기능 및 상시 관리체제 확립을 통한 장애학생 인권보호 및 학교폭력, 성폭력 예방

⇒ 근거 : 학교폭력예방 및 대책에 관한 법률 : 제16조의2(장애학생의 보호) 제1항 누구든지 장애 등을 이유로 장애학생에게 학교폭력을 행사해서는 안됨, 성폭력범죄의 처벌 등에 관한 특례법(일명 도가니법)

가. 장애학생 인권지원단 운영 목적

- 1) 상시모니터링 기능 및 상시 관리체제 확립을 통한 장애학생 인권보호 및 학교 폭력·성폭력 예방
 - 가) 지역 내 전문가로 구성된 인권지원단 활동을 통하여 **장애학생 인권침해 및 학교 폭력, 성폭력 미연에 방지**
 - 나) 장애학생 중 더봄학생의 지속적인 관찰 및 상담을 통하여 인권침해 위험 노출 방지
- 2) 학생과 교사를 대상으로 한 장애인식 개선교육, 장애인 인권교육, 성교육 및 학교폭력 예방교육을 통하여 사회적 통합 분위기 확산
- 3) 특수학교(급) 장애학생 인권침해 예방 및 대응에 대한 책무성 강화
- 4) 장애학생 인권 친화적 분위기 조성을 위한 우수사례 발굴
- 5) 적극적인 예방 활동 통한 장애학생 인권보호 및 교육 강화

나. 관련 근거

- 1) 장애학생 인권보호 인권지원단 운영매뉴얼(2020. 교육부)
- 2) 2020 전북특수교육 운영계획 ‘특수교육지원센터 내에 장애학생 인권보호 인권지원단 운영’

다. 장애학생 인권지원단의 주요역할

- 1) 장애학생 대상 범죄예방을 위한 교육 및 이해 활동
- 2) 장애학생의 자기관리 능력 신장을 위한 교육 및 지원
- 3) 장애학생의 범죄예방을 위한 상시모니터링 기능 수행
 - 가) 장애학생 대상 범죄가 발생하지 않도록 상시 관리체제 확립
 - 나) 학기 초 더봄학생 조사 및 관리

- 다) 매월 1회 지역 내 학교(특수학교, 일반학교) 장애학생 인권 보호를 위한 정기 현장지원 실시
 라) 효율적인 학교 점검 및 인권지원단 운영을 위한 협의회 연2회 이상 실시
 4) 상황 발생 시 유관기관과 긴밀한 협력으로 장애학생 피해 최소화

라. 장애학생 인권지원단 구성

순	성명	소 속	직위 및 분야	주요역할	비고
1	이성기	군산교육지원청	센터장(교육지원과장)	• 상설모니터단 운영 총괄	단장
2	박현주	군산교육지원청	교육전문직(장학사)	• 장애학생 및 학부모 상담 • 통학, 안전 점검	내부위원
3	양은지	군산특수교육지원센터	특수교사	• 장애학생 및 교사 상담 • 유관기관 연계 지원 방안 협의	내부위원
4	정춘옥	군산명화학교	교감	• 장애학생 인권보호 교육 및 지원	내부위원
5	김은정	군산시청소년성문화센터	성교육전문가	• 관심대상학생 보호 • 사안발생 시 조치 자문	외부위원
6	오중식	군산경찰서	여청수사팀	• 사안조사 및 자문	외부위원
7	유 민	군산경찰서	여청수사팀	• 사안조사 및 자문	외부위원
8	차민자	군산학부모연합회	학부모	• 학부모 상담 및 교육지원 • 열악한 환경 학생 지원	외부위원
9	김경희	군산교육지원청 Wee센터	전문상담사	• 장애학생 상담	내부위원

마. 장애학생(특수교육대상자) 인권보호를 위한 프로그램 운영

1) 더봄학생을 위한 찾아가는 지원서비스 『마음만지기』

가) 목적 : 더봄학생들의 자아존중감 향상과 긍정적 자아상 확립 및 성폭력 및 학교폭력에 대한 피해를 예방하여 건강한 학교생활을 영위할 수 있도록 지원

나) 운영 및 실시

기 간	2020. 5. ~ 2020. 7
대 상	더봄학생 중 희망자
내 용	원예치료, 목공 등 10회기
방 법	전문강사 학교 파견하여 개인 및 그룹별 활동
장 소	해당 학급 교실(학교에서 별도의 장소 제공)

2) 장애학생 인권보호 및 학교폭력(성폭력) 예방을 위한 간담회

연수방법	교육 내용	대 상	시 기	비 고
강사초빙	• 장애학생 인권침해 및 성폭력 예방을 위한 방안 논의	특수교사	4월	군산특수교육지원센터 다목적실
	• 장애학생 인권보호 및 성폭력 예방교육	특수교육대상자 학부모	10월	군산특수교육지원센터 다목적실

4-2. 장애학생 인권보호 및 성교육 강화

목 적

장애학생이 스스로 자신의 권리를 알고 지킬 수 있도록 학교 폭력과 성폭력 예방 등 인권보호, 안전지원, 장애인식개선 및 인권침해 예방교육의 강화

⇒ 근거 : 장애인등에 대한 특수교육법 제4조(차별의 금지), 동법 제20조(교육과정의 운영 등), 동법 제21조(통합교육)

가. 일반학급 학생 대상 장애인권교육 프로그램 『찾아가는 장애인권교육』

가) 목적 : 장애학생 인권 보호의 중요성에 대한 공감대를 형성하고 장애인권교육을 통한 장애학생에 대한 이해 증진 및 장애학생의 인권이 보호되는 가정, 학교, 지역사회 기반 마련

나) 운영 및 실시

기 간	2020. 5. ~ 2020. 11.
대 상	특수교육대상자가 있는 초·중·고등학교
내 용	인권의 개념 및 인권교육의 역할
방 법	학교(학급)로 장애인권교육 전문 강사 파견
장 소	각급학교

나. 찾아가는 성교육 『건강한 우리들의 성』

가) 목적 : 장애학생의 성에 대한 올바른 지식, 바람직한 성 태도 및 가치관 확립과
성폭력 예방 포함, 성 관련 문제에 대한 장애학생의 대처 능력 향상

나) 운영 및 실시

기 간	2020. 4. ~ 2020. 7./2020. 9. ~ 2020. 12.
대 상	유·초·중·고등학교 특수학급 내 특수교육대상학생 20개교
내 용	성교육 전문강사 학교 파견 학교당 5~10회기 강의
방 법	학교(학급)로 성교육 전문 강사 파견하여 성교육 및 예방교육
장 소	해당 학급 교실

5 특수교육관련서비스 지원

5-1. 순회치료지원

목 적

치료지원은 특수교육대상자의 2차적 장애를 예방하고 교육을 효율적으로 실시하기 위해 제공

⇒ 근거 : 장애인 등에 대한 특수교육법 제28조(특수교육 관련서비스)②교육감은 특수교육대상자가 필요로 하는 경우에는 물리치료, 작업치료 등 치료지원을 제공하여야 한다.

가. 일시 : 2020. 3. ~ 2021. 2.

나. 대상

- 영·유·초·중·고등학교 특수교육대상자 중 치료지원 제공 절차에 의해 순회치료지원 대상자로 선정된 학생(치료지원 절차 준수)
- 순회치료지원 적용 제외 대상
 - 특수교육운영위원회에서 취학을 유예한 특수교육대상자
 - 장애아동 발달재활서비스(보건복지부 시·군 바우처 사업) 및 타 기관에서 유사한 사업으로 지원하는 동일영역 치료지원 수혜자

예) 교육청 치료지원비로 외부 치료실에서 언어치료를 받고 있으면서, 보건복지부 재활치료바우처로 언어치료를 지원받고 있다면 치료지원을 받을 수 없음

다. 방침

- 1) 「장애인 등에 대한 특수교육법」 및 동법 시행령, 시행규칙 등 법령에 규정된 치료지원 제공 절차를 기준으로 운영
- 2) 의사의 처방과 확인이 이루어지지 않은 물리·작업치료는 지원 불가
- 3) 치료지원 제공 영역은 물리치료, 작업치료, 언어치료, 청능훈련, 음악치료, 미술치료, 심리운동, 감각통합
- 4) 치료지원비는 전라북도교육청에서 일정액을 지원하고, 지원예산 초과시 수익자 부담을 원칙으로 함

라. 치료지원 진단·평가팀 구성

치료지원 진단·평가팀 구성		
장학사	특수교사	치료사
특수교육 담당장학사	유·초등특수교사 특수교육지원강사(유특) 특수교육지원강사(초특) 중등특수교사	언어치료사 미술치료사

마. 순회치료지원 제공방법 : 특수교육지원센터 치료사를 활용한 치료지원

- 1) 지원방법 : 순회(소속학교, 가정)치료, 센터 내방치료
- 2) 지원시간 : 학생당 주2시간 이상
- 3) 지원대상 : 순회치료지원계획에 따름

구 분	제 공 방 법
특수교육지원센터 활용	센터치료사를 활용한 내방 및 순회치료지원 실시
각급학교/시설 활용	치료사가 학생의 학교, 시설을 방문하여 치료지원 제공

바. 기타 사항은 ‘2020년 치료지원 운영 계획’ 참조

5-2. 특수교육보조인력 연수

목 적

특수교육대상학생의 지원을 통해 특수교육의 질을 높이고 개별화교육강화에 의한 학습권 보장 및 교육성과 제고

⇒ 근거 : 장애인 등에 대한 특수교육법 제 21조(통합교육), 동법 제28조(관련서비스), 25조(보조인력) ②교육감 또는 교육장은 보조인력의 자질향상을 위하여 특수교육에 관한 연수를 실시하여야 한다.

가. 운영

- 1) 특수교육보조인력 지원을 위한 현장중심 연수 실시
- 2) 장소 : 군산교육지원청 3층 회의실

나. 세부 일정 및 주제

연수방법	교육 내용	시 기	비 고
강사초청	<ul style="list-style-type: none"> 특수교육대상자 지원을 위한 사례중심,현장 중심 연수 실시 강사 초빙을 통한 3일 집합연수 	2020. 7.	군산교육지원청 3층 회의실

5-3. 가족지원 프로그램 운영

목 적

장애인의 교육 및 양육에 있어서 가족의 역할을 인식시키고, 가족 구성원으로 하여금 지역사회 지원망과 관계망을 통하여 가족의 역할을 수행할 수 있도록 지원

⇒ 근거 : 장애인 등에 대한 특수교육법 시행령 제 4장 제 23조(가족지원) ① 법 제28조제1항에 따른 가족지원은 가족상담, 양육상담, 보호자 교육, 가족지원프로그램 운영 등의 방법으로 한다.

장애인 등에 대한 특수교육법 제 4장 제 28조(특수교육 관련서비스) ①교육감은 특수교육대상자와 그 가족에 대하여 가족상담 등 가족지원을 제공하여야 한다.

가. 특수교육대상학생 부모교육

가. 목적 : 특수교육대상자 부모의 역할에 대한 지속적인 교육과 자녀의 긍정적 행동 지원 및 관계 증진 강화

나. 운영 및 실시

기 간	2020.4.	2020.5.	2020.6.	2020.9.	2020.10.
대 상	유·초·중·고 특수교육대상자 학부모	유·초·중·고 특수교육 대상자 학부모	장애 영·유아 및 초등 저학년 특수교육대상 학생 학부모	유·초·중·고 특수교육대상자 학부모	유·초·중·고 특수교육 대상자 학부모
주 제	부모 인성키움	마크라메	우리 아이와의 즐거운 과학놀이	자기관리	티소믈리에
내 용	전문이론강의	소양교육	전문이론강의		소양교육
방 법	전문강사 내방 프로그램 운영				
장 소	군산특수교육지원센터 다목적실 및 교육활동실				

나. 특수교육대상자 학부모 서포트프로그램 『따뜻한 응원』 운영

가) 목적

- 특수교육대상학생의 육아에 지친 학부모의 스트레스 해소 및 격려를 통하여 학부모 자신은 물론 가정, 학교, 지역사회에 긍정적인 변화 도모
- 특수교육대상학생 학부모 간의 동료의식을 기반으로 다양한 정보 교류를 통한 생산적인 의사소통의 장 마련

나) 운영 및 실시

기 간	2020. 4. ~ 2020. 12. (8월 제외)
대 상	특수교육대상자 학부모
내 용	토의활동, 소양교육, 여가활동
방 법	·소모임으로 운영(동아리) ·월별 주제에 따라 주 1회 정기적 모임활동
장 소	군산특수교육지원센터 교육활동실 및 다목적실

다. 행복한 가정 만들기 『똑딱똑딱 목공소』 운영

가) 목적 : 특수교육대상학생과 형제자매, 학부모가 다양한 프로그램을 통하여 가족간의 유대감을 확인하고 가족기능을 강화하며 내면의 부정적 자아감 극복 및 문제행동 감소

나) 운영 및 실시

기 간	2020. 4. ~ 6. / 2020. 9. ~ 11.
대 상	초등 특수교육대상자 가정
내 용	목공프로그램
장 소	군산특수교육지원센터 교육활동실2

라. 『아름드리 가족캠프』 운영

가) 목적 : 특수교육대상학생과 학부모에게 다양한 프로그램을 통하여 가족 간의 유대감을 확인하고 다른 가족과의 교류를 가질 수 있는 기회 부여

나) 운영 및 실시

기 간	2020. 10.(예정)
대 상	특수교육대상자 18가정
내 용	학생프로그램, 부모프로그램, 가족나들이 등의 다양한 프로그램
방 법	1박2일 캠프(연1회)
장 소	미정

마. 장애유아 교육 및 가족지원 『엄마랑 놀이터』 프로그램 운영

가) 목적 : 가족 간 애착감 강화 및 정서적 안정, 자기표현의 기회 제공 및 긍정적 자아개념 형성, 창의성 향상 및 소근육 발달

나) 운영 및 실시

기 간	2020. 5. ~ 7. / 2020. 9. ~ 11. 주 1회, 15:30 ~ 16:30(각 10회기씩)
대 상	공·사립 유치원(어린이집 포함) 특수교육대상 유아 및 장애위험 유아와 학부모(엄마)
내 용	엄마랑 함께하는 카혼 연주, 동화랑 요리랑 놀이랑
참가인원	상·하반기 각 4가정(장애유아 1명과 학부모(엄마) 1명 1가정) 참여
장 소	군산특수교육지원센터 교육활동실

바. 방학 중(계절제) 형제·자매 프로그램 『가가호호』 운영

가) 목적 : 형제자매들이 특수교육대상학생을 이해하고 상호긍정적인 관계형성을 도모하며, 참여학생들간의 또래관계 형성을 통해 사회성 증진과 다양한 체험 활동 및 문화활동 경험의 기회를 제공

나) 운영 및 실시

기 간	여름방학 : 2020. 8. 3.(월) ~ 2020. 8. 7.(금) 5일간
대 상	·초등 특수교육대상학생 및 형제·자매 10가정(총 20명) ·프로그램에 참여하는 특수교육대상학생 학부모 중 희망자
내 용	·특수교육대상학생과 비장애 형제·자매 체험활동 및 문화여가활동 ·특수교육대상학생 학부모의 이론 및 소양교육
장 소	미정

5-4. 특수교육대상학생의 취학 및 진학지원

목 적

특수교육대상자의 교육적 특성에 맞춘 유·초·중학교의 정보 제공의 장 마련

⇒ 근거 : 장애인 등에 대한 특수교육법 제 17조(특수교육대상자의 배치 및 교육)

가. 장애유아 및 초등학교 특수교육대상학생 입학적응 지원

가) 목적

- 특수교육대상학생 입학 후 학교생활 적응 지원
- 초등학교 1학년 입학 예정 특수교육대상학생 학부모 대상 학교생활 안내
- 학교 방문 및 학생 학교생활 적응교육과 부모 상담

나) 운영 및 실시

초등학교 1학년 특수교육대상학생 입학적응지원 학부모 간담회	기 간	2020. 4.
	대 상	초등학교 1학년 특수교육대상학생 학부모
	내 용	우리 아이의 초등학교 1학년 학교생활 적응 지원
	장 소	군산특수교육지원센터 다목적실
2020학년도 초등학교 입학적응지원 학부모 연수	기 간	2020. 12.
	대 상	2021학년도 초등학교 입학 예정 특수교육대상유아 학부모
	내 용	우리 아이 초등학교 1학년 학교생활 적응 지원 <학교생활 안내>
	장 소	군산특수교육지원센터 다목적실
2020학년도 초등학교 입학적응지원 학교 견학	기 간	2020. 12. ~ 2021. 1.
	대 상	2021학년도 초등학교 입학 예정 특수교육대상유아 및 학부모
	내 용	학생 학교생활 적응교육 및 부모 상담
	장 소	해당 초등학교

나. 특수교육대상학생의 취학 및 진학지원을 위한 설명회

가. 운영

- 1) 특수교육대상자 학부모의 유·초·중 입학에 있어서의 취학 및 진학의 정보 획득
- 2) 특수교육대상학생의 교육적 요구에 적합한 학교 배치 안내

나. 세부추진계획

- 1) 대상 : 2021학년도 취학 및 진학 예정 특수교육대상자 학부모 / 유·초·중학교의 관심 있는 학부모 및 특수교육 담당교원
- 2) 시기 : 2020. 6.
- 3) 장소 : 군산특수교육지원센터 3층 다목적실 및 교육활동실

4) 세부일정

구 분	일 정		내 용	담 당
설 명 회	1부 설명회	60분	* 2021학년도 취학 및 진학 설명회 - 취학 및 진학 절차 및 지원내용 안내 - 일반학급 및 특수학급 교육과정 안내 및 발표 (유치원, 초등학교, 중학교) - 특수학교 교육과정 운영 내용 안내	관내 특수학급 교사
	2부 개별 상담	설명회 이후~	각 학교(급)별 담당교사 부스 운영 개별상담	해당 학급 교사

5-5. 홈페이지 관리와 자료 탑재 및 홍보

목 적

특수교육 관련 자료와 정보 제공, 홍보물 발간, 상담활동 운영으로 특수교육지원센터 홍보 및 특수교육 서비스 확대

⇒ 근거 : 장애인 등에 대한 특수교육법 제 3장 제 14조(장애의 조기발견 등) ①교육장 또는 교육감은 영유아의 장애 및 장애 가능성을 조기에 발견하기 위하여 지역주민과 관련 기관을 대상으로 홍보를 실시하고, 해당 지역 내 보건소와 병원 또는 의원(醫院)에서 선별검사를 무상으로 실시하여야 한다.

가. 독자적 홈페이지 운영

- 1) 기간 : 2020. 1. ~ 2020. 12.
- 2) 홍보 URL : 특수교육지원센터 (<http://jbkspecial.jbgse.kr/>)
- 3) 특수교육 관련 자료와 정보를 제공하고, 상담실을 운영함으로써 특수교육서비스 확대
- 4) 군산교육지원청 특수교육지원센터의 이미지 제고와 홍보 효과
- 5) 특수교육 소식 전달, 홍보, 이해의 장으로 활용
- 6) 자료실을 통해 장애이해 및 특수교육에 대한 정보 제공 및 교환

나. 홍보자료 제작

- 1) 홈페이지 운영을 통한 홍보활동 : 자료 탑재 및 특수교육지원센터 기능 및 이용에 대한 홍보
- 2) 특수교육지원센터 홍보물 제작·배부
 - 가) 특수교육지원센터의 기능 및 운영 내용과 지원내용이 담긴 홍보자료 및 물품을 제작하여 특수교육지원센터에 비치
 - 나) 유·초·중학교 및 지역기관 등에 홍보물 배포
- 3) 보도기관 구축·활용 : 특수교육지원센터 행사 관련 보도 자료를 이용한 홍보

다. 교육지원청 행사 및 기관방문을 통한 홍보활동

시 기	장 소	방법 및 내용
2020.연중	<ul style="list-style-type: none"> · 군산시청 및 주민센터 · 지역아동센터 	<ul style="list-style-type: none"> · 특수교육대상자 선정·배치 및 특수교육지원센터 역할 안내 · 특수교육지원센터 홍보물 발송 · 유관기관 방문 홍보
2020.10.	군산교육지원청 주관 행사	지원센터 홍보물(리플렛, 기념품 등) 배부 및 장애체험 부스 운영을 통한 특수교육지원센터의 역할과 기능 홍보

6 지체장애 거점지원센터 운영

목 적

장애유형과 정도, 지역사회의 여건 등을 고려한 지역중심 특수교육 지원 강화를 위하여 일반학교에 배치된 지체장애 학생 지원

⇒ 근거 : 장애인 등에 대한 특수교육법」 제5조(국가 및 지방자치단체의 임무), 제11조(특수교육지원센터의 설치·운영), 제28조(특수교육관련서비스)

가. 목적

- 1) 일반학교에 배치된 지체장애학생의 지역중심 특수교육 지원 강화
- 2) 군산지역을 중심으로 전라북도 지역의 체계적 지원시스템 구축을 통한 지체장애학생의 개별화, 특성화된 지원
- 3) 지체장애특성에 맞는 보조공학기기 및 교재교구의 지원으로 교육기회 증진

나. 운영방법 및 활동내용

- 1) 도내 일반학교 배치 지체장애특수교육대상학생 현황 조사
- 2) 교육현장의 수요 요구에 의한 맞춤형 보조공학기기 및 교재교구 지원
- 3) 지체장애 이해를 위한 연수 및 홍보활동을 통하여 장애인식개선의 중요성과 공감대 형성
- 4) 지체장애학생의 교육적 요구 파악, 학생 및 학부모 상담 등을 통한 다양한 지원

다. 보조공학기기 및 교재교구 지원 선정 및 구입절차

지체장애 거점지원센터	도내 각 지역교육청으로 수요조사 공문을 발송하여 수요조사 및 실제 필요한 보조공학기기 파악 (군산은 각 학교로 공문 발송)	4월
↓		
지체장애 거점지원센터 및 도내 지역 교육지원청 특수교육지원센터	보조공학기기 및 교재교구에 관한 선정위원회를 통하여 지원할 보조공학기기 선정 후 군산교육지원청으로 선정 결과에 관한 서류 및 신청서 제출	4월
↓		
지체장애 거점지원센터	해당 보조공학기기에 대한 입찰 및 구입 진행	5월
↓		
지체장애 거점지원센터	보조공학기기 비치 및 대여	5월~12월

Ⅲ

월별 업무추진 계획

사업명		월	1	2	3	4	5	6	7	8	9	10	11	12
장기 프로그램	순회교육													
	진단평가													
	장애학생 인권지원단													
	장애인권교육													
	성교육프로그램 『건강한 우리들의 성』													
	학부모 서포트 『따뜻한 응원』													
	『꿈드림』 문화예술동아리													
	찾아가는 교육과정지원 『슬기로운 과학생활』													
	찾아가는 유치원 통합 과학교육지원 『호기심 팡팡』													
	행복한 가정 만들기 『똑딱똑딱 목공소』													
	초등 체육프로그램													
	중·고등 체육프로그램													
	『마음마다 걸음마다 사진마다』 사진교실													
	영유아 프로그램 『엄마랑 놀이터』													
	교사연수													

사업명 \ 월		1	2	3	4	5	6	7	8	9	10	11	12
단기 프로그램	학부모 연수 『소양교육, 영유아 학부모 연수』												
	특수교육보조인력 연수												
	문화공연지원 『알라뷰_I LOVE VIEW』												
	방학 중 형제·자매 프로그램 『가가호호』												
	『아름드리 가족캠프』												
	졸업예정자 전환교육 『너DO 나DO 날개달자』												



2020년 군산진로직업특수교육지원센터 운영계획



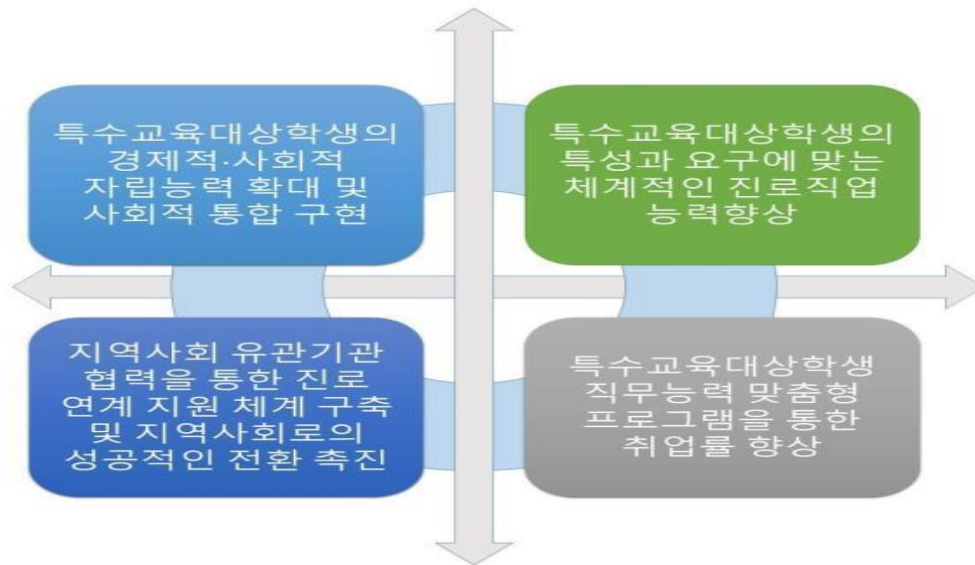


목 차

I. 진로직업특수교육지원센터 운영개요	97
1. 운영 목적	97
2. 운영 근거	97
3. 운영 지원체계	98
4. 운영 현황	98
II. 운영 내용	100
1. 학생 지원 프로그램	100
1-1. 진로상담 및 직업평가	100
1-2. 자립생활 교육 프로그램	100
1-3. 진로·직업 교육 프로그램	101
1-4. 직업교육 전문가 양성 과정	102
1-5. 방학 프로그램	104
1-6. 장애인직업인식개선 교육 프로그램	104
1-7. 사업체 현장 실습	105
1-8. 순회교육	106
1-9. 진로직업박람회	107
1-10. 센터 홍보활동 및 지역사회 유관기관	108
1-11. 특수학급 차량 운행 지원	109
1-12. 찾아가는 직업교육 프로그램	110
2. 특수교사 연수 지원	111
3. 학부모 연수 지원	112
III. 월별 업무추진 계획	113

I. 진로직업특수교육지원센터 운영개요

1 운영 목적



2 운영 근거

「장애인복지법」 제20조(교육), 제21조

「장애인고용촉진 및 직업재활법」 제10조

「장애인 등에 대한 특수교육법」 제5조, 제23조, 시행령 제18조

전라북도 특수교육 발전협의회 TF팀 정책 보고(2012.11.15.)

3 운영 지원체계

군산진로직업특수교육지원센터 운영지역 권역

- 김제, 부안, 고창, 정읍

군산권역 운영지원 업무

- 장애학생 직업관련평가 지원(담당인력 및 평가도구 지원)
- 교사 및 학부모 대상 직업관련 연수 지원
- 진로직업 프로그램 개발 및 보급
- 진로직업특수교육지원센터 내 시설 이용 및 직업프로그램 체험

4 운영 현황

가. 진로직업특수교육지원센터 시설 현황

구분	사무실	상담실	직업평가실	직업훈련실	카페테리아	자료실	다목적실	계
	1실	1실	2실	5실	1실	2실	1실 공용	
활용	진로직업 센터 업무	상담 업무	직업평가 직업준비도 및 직업능력검사	직업교육 및 직업체험 활동	바리스타 교육 외식서비스 실습	교수-학습 자료 및 기자재 보관	교육 및 연수 활동	13

나. 2020학년도 진로직업특수교육지원센터 추진사업

추진 사업	추진 내용
진로상담 및 평가	<ul style="list-style-type: none"> 장해인 고용공단과 연계한 특수교육대상학생 진로상담 및 직업평가 특수교육대상학생 기초 자료 구축(진로연계파일 등)
자립생활 교육 프로그램	<ul style="list-style-type: none"> 초·중·고 특수교육대상학생 학교급별 자립생활 교육 운영
진로·직업 교육 프로그램	<ul style="list-style-type: none"> 초·중·고 특수교육대상학생 학교급별 진로·직업 교육 운영
직업교육 전문가 양성 과정	<ul style="list-style-type: none"> 중·고 특수교육대상학생 바리스타 전문가 양성과정 운영 중·고 특수교육대상학생 컴퓨터 전문가 양성과정 운영
찾아가는 직업교육	<ul style="list-style-type: none"> 초·중·고 특수교육대상학생 학교급별 찾아가는 직업교육 운영 권역(김제, 부안, 고창, 정읍) 찾아가는 직업교육 운영
장애인 직업인식개선교육	<ul style="list-style-type: none"> 장애인 직업에 대한 인식개선 강연 및 직업체험활동 운영
사업체 현장 실습	<ul style="list-style-type: none"> 체험기관 섭외 및 담당자 협의체 구축 고등학교 3학년 대상 운영 대상학생 사전교육 및 현장 직무 지도 관리 맞춤형 현장 직무 실습 및 추수 지도
중·고 방학프로그램	<ul style="list-style-type: none"> 중·고 특수교육대상학생 방학프로그램 운영 여가 활용 및 진로직업 체험활동 실시
순회교육	<ul style="list-style-type: none"> 특수교육대상학생의 학습권 보장을 위해 특수학급 미설치교 장애학생의 순회교육 지원
교사 지원	<ul style="list-style-type: none"> 특수교사 진로·직업 교육 역량강화를 위한 연수 프로그램 운영
학부모 지원	<ul style="list-style-type: none"> 학부모의 특수교육 관련 이해 증진을 위한 연수 프로그램 운영
지역사회 연계 및 홍보	<ul style="list-style-type: none"> 지역사회 유관기관 협력 체계 구축 및 유지 관리 홈페이지 자료 탑재 및 홍보
특수학급 차량 운행 지원	<ul style="list-style-type: none"> 특수교육대상학생의 학교 단위의 현장체험학습, 직업탐색활동 등 다양한 형태의 교육활동 지원
진로직업 박람회	<ul style="list-style-type: none"> 특수교육대상학생들의 진로탐색 및 다양한 직업체험 기회제공

Ⅱ. 운영내용

1. 학생 지원 프로그램

1-1. 진로상담 및 직업평가

목 적

- 진로상담을 희망하는 특수교육대상학생 및 학부모에게 진로상담을 통해 학생의 기초자료 구축 및 진로직업 교육의 방향을 결정

1) 운영방침

- 가) 취업을 희망하는 특수교육대상학생을 대상으로 실시
- 나) 상담 자료는 직업교육 프로그램이나 취업연계 시 참고자료로 활용
- 다) 다양한 방법(센터 내방, 고용공단 연계 등)을 통하여 상담 및 평가 실시

2) 세부운영계획

- 가) 기간 : 연중
- 나) 장소 : 군산진로직업특수교육지원센터
- 다) 대상 : 특수교육대상학생 및 학부모, 교사
- 라) 내용 : 진로상담의 기초이며 학생과 부모의 면담으로, 장애특성 및 강점과 약점, 학습 능력을 파악하여 진로프로파일을 구축함

1-2. 자립생활 교육 프로그램

목 적

- 학생의 자립에 필수적인 일상생활능력 및 사회적응능력 향상 기회 제공
- 장애 유형 및 정도를 고려한 적절한 일상생활 기술의 단계적 습득 지원
- 자기결정기술 훈련을 통해 구체적인 자립생활의 실현 계획과 목표설정 토대 마련

1) 운영방침

- 가) 각 학교의 소요 일정 조사
- 나) 각 학교별 신청 접수 이후 일정을 조정하여 통보
- 다) 센터 프로그램 참여 및 시설 이용
- 라) 프로그램 종료 시 만족도 조사 및 자체 운영 점검 실시

2) 세부운영계획

가) 기간 : 상반기(1학기) 운영

- 초 : 매주 월, 화, 목, 금요일 오전

- 중 : 매주 월, 화요일 오후

- 고 : 매주 목, 금요일 오후

나) 장소 : 군산진로직업특수교육지원센터

다) 대상 : 관내 초·중·고등학교 특수교육대상학생

라) 내용 : 초·중·고등학교 특수교육대상학생 자립생활 교육 실시

학교 급	교육과정 및 내용
초	개인위생교육(청결 관리, 의복 관리, 식사위생 등)
	홈 베이킹 교육(가정에서 만들 수 있는 디저트 등)
중·고	자기관리 교육(개인위생, 이미지 관리, 이미지 메이킹, 정리·수납 등)
	식생활 교육(밥 짓기, 국끓이기, 간단한 반찬 만들기, 상차림 및 뒷정리 등)

(* 상기 교육과정 및 내용은 상황에 따라 변동될 수 있음)

1-3. 진로·직업 교육 프로그램

목 적

- 여러 분야의 직업 탐구 활동을 통해 직업에 대한 흥미 및 호기심 고취
- 다양한 직무 경험을 통해 적성에 맞는 진로 탐색 및 일과 직업세계 이해 지원
- 지역 사업체에서 요구하는 직무 기술 습득을 통해 안정적인 고용 지원 및 취업 유도

1) 운영방침

가) 각 학교의 소요 일정 조사

나) 각 학교별 신청 접수 이후 일정을 조정하여 통보

다) 센터 프로그램 참여 및 시설 이용

라) 프로그램 종료 시 만족도 조사 및 자체 운영 점검 실시

2) 세부운영계획

가) 기간 : 하반기(2학기) 운영

- 초 : 매주 월, 화요일 오전
- 중 : 매주 목, 금요일 오전
- 고 : 매주 월, 화요일 오후

나) 장소 : 군산진로직업특수교육지원센터

다) 대상 : 관내 초·중·고등학교 특수교육대상학생

라) 내용 : 초·중·고등학교 특수교육대상학생 진로·직업 교육 실시

학교 급	교육과정 및 내용
초	도예(흙과 친해지기, 판을 이용한 표현하기, 나선문 말아 보기 등)
	공예(다양한 생활소품 만들기 등)
중·고	요리(조리도구 사용법 알기, 재료 손질법 알기, 한 접시 요리하기 등)
	공예(다양한 생활소품 만들기 등)

(* 상기 교육과정 및 내용은 상황에 따라 변동될 수 있음)

1-4. 직업 교육 전문가 양성 과정

목 적

- 진로·직업 프로그램 참여를 통한 진로개발역량 함양
- 관련 기술 습득 및 자격증 취득 및 사회적 기술 함양

1) 운영방침

가) 각 학교의 소요 일정 조사

나) 각 학교별 신청 접수 이후 일정을 조정하여 통보

다) 교육장소와 가정으로의 이동 계획은 가정에서 별도로 수립

라) 프로그램 종료 시 만족도 조사 및 자체 운영 점검 실시

2) 세부운영계획

가) 기간 : 2020. 4. ~ 12.

- 바리스타(중) : 매주 월, 화요일 오후(2학기)
- 바리스타(고) : 매주 월, 화요일 오후(1학기)
- 컴퓨터(중) : 매주 목, 금요일 오후(1학기)
- 컴퓨터(고) : 매주 목, 금요일 오후(2학기)

나) 장소 : 군산진로직업특수교육지원센터 꿈터 카페 및 정보교육실

다) 대상

- 바리스타 과정 : 관내 중·고 특수교육대상학생
- 컴퓨터 과정 : 관내 중·고 특수교육대상학생

라) 내용 : 바리스타 과정(1학기/2학기 과정), 컴퓨터 과정(1학기/2학기 과정)

- 바리스타 과정 : 관내 중·고 특수교육대상학생

프로그램	세부내용
유럽 바리스타 자격증반	커피의 역사, 커피 식물학, 에스프레소 원리/실습 및 추출, 우유 거품 만들기, 바닐라 라떼, 카페모카, 아이스 초코 등 교육과정으로 운영되며, 일정 시간 이수 및 시험통과 후 유럽바리스타 자격증 취득

- 컴퓨터 과정 : 관내 중·고 특수교육대상학생

프로그램	세부내용
ITQ워드(1학기) 중학교	타자연습, 문서작성, 스타일, 표, 차트, 수식 등 교육과정을 운영되며, 실기시험 이후 점수에 따라 A~C 등급의 ITQ 정보기술자격증 취득
ITQ워드(2학기) 고등학교	타자연습, 문서작성, 스타일, 표, 차트, 수식 등 교육과정을 운영되며, 실기시험 이후 점수에 따라 A~C 등급의 ITQ 정보기술자격증 취득

1-5. 방학프로그램

목 적

- 방학 기간 동안 건전한 여가 활동을 통하여 건강을 관리하고 생활에 활력 부여
- 방학 기간 동안 개인의 흥미와 적성이 직업적 성향에 맞도록 준비하는 자기계발의 기회 마련

1) 운영방침

- 가) 방학 기간 동안 여가 프로그램으로 운영
- 나) 교육장소와 가정으로의 이동 계획은 가정에서 별도로 수립
- 다) 센터 프로그램 참여 및 시설 이용

2) 세부운영계획

- 가) 기간 : 2020. 7. ~ 2020. 8. 방학기간 중 1주(5일) 운영
- 나) 장소 : 군산진로직업특수교육지원센터
- 다) 대상 : 관내 중·고등학교 특수교육대상학생
- 라) 내용 : 건전한 여가 활동 및 직업체험활동 실시

1-6. 장애인직업인식개선 교육 프로그램 「너랑나랑 하랑하자」

목 적

- 장애인 직업 활동에 대한 인식개선 프로그램을 실시하여 장애학생은 직업에 대한 구체적인 꿈 함양
- 비장애학생들은 장애인의 직업 활동에 대한 긍정적인 인식 형성

**** 장애인복지법 제25조(사회적 인식개선), 장애인복지법 시행령 제16조(사회적 개선 교육)**

1) 운영방침

- 가) 관내 초등학교 특수학급 장애학생들에게는 능동적인 직업 인식과 탐색의 기회를, 비장애 학생들에게는 장애인의 직업 활동에 대한 긍정적인 인식 함양을 위한 프로그램 구성
- 나) 각 학교에 신청공문을 발송하여 방문 일정 수립하고, 센터와 학교담당자 간 협의를 통하여 프로그램 준비 사항 파악
- 다) 통합학급의 장애인식 정도, 특수교육대상학생의 직업인식 정도를 고려하여 프로그램 내용 및 실시 규모를 조정
- 라) 프로그램 종료 시 만족도 조사 및 자체 운영 점검 실시

2) 세부운영계획

가) 기간 : 2020. 5. ~ 2020. 11.(연 1회, 매주 수요일 실시 예정)

나) 장소 : 각 신청학교 특수학급

다) 대상 : 관내 초등학교 특수학급 설치학교 중 희망학교

라) 내용

- 직업인식개선교육 : 현장사례중심 멀티미디어 및 시각자료를 활용한 장애인의 직업에 대한 인식개선교육
- 직업실무체험활동 : 우편분류, 바리스타, 떡 만들기, 원예사 등 실제 장애인근로자가 종사하고 있는 직무를 장애학생과 비장애학생이 함께 체험활동 참여

1-7. 사업체 현장 실습 「스타트 잡스(Start-Jobs)」

목 적

- 직무분석을 토대로 개인에게 적합한 직무에 배치하여 직무수행능력 증진
- 현장배치 훈련을 통해 고용가능성 향상

1) 운영방침

- 가) 산업체 현장에서 직무를 체험해 봄으로써 실제 직업 현장에서 요구되는 직업적응능력 기능을 습득할 수 있도록 운영
- 나) 취업을 목표로 하는 고등학교 3학년 특수교육대상학생들을 대상으로 현장실습 운영
- 다) 장애인고용공단과 연계하여 추진하며 학생이 현장에 잘 적응할 수 있도록 지원

2) 세부운영계획

가) 기간 : 2020. 9. ~ 2020. 12.(2학기)

나) 대상 : 관내 고등학교 3학년 특수교육대상학생

다) 장소 및 내용

순	업 종	기 관 명	내 용
1	의료기관	00의료원	간병 업무 보조
2	세탁업체	00린넨	세탁물 처리 및 정리 보조
3	대형마트	00마트	카트 정리 및 물품대 정리
4	편의점	00편의점	상품 진열 및 계산 보조
5	베이커리	00베이커리	상품 진열 및 고객응대 보조

(* 상기 업종, 기관명, 내용은 상황에 따라 변동될 수 있음)

1-8. 순회교육

목 적

- 일반학교에서 통합교육을 받고 있는 특수교육대상학생의 장애정도와 교육욕구에 따른 학습권 보장

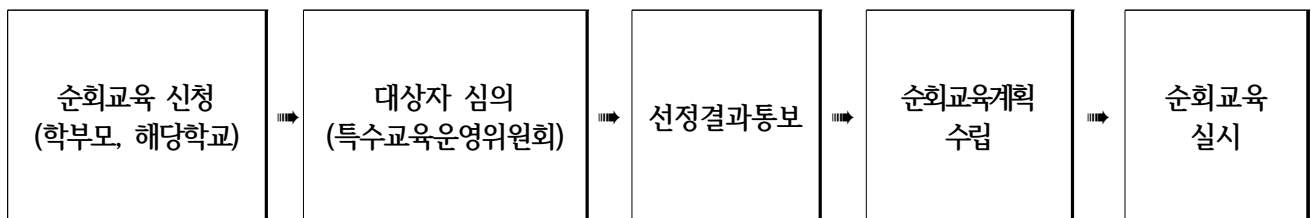
* 장애인 등에 대한 특수교육법 제 5조(의무교육 등), 동법 제 25조(순회교육 등), 동법 시행령 제20조(순회교육의 운영 등)

1) 운영방침

- 가) 특수학급 미설치교 재학 중인 특수교육대상학생 중 희망학생을 선정
- 나) 순회교육을 받는 특수교육대상학생의 수준, 장애정도 등을 고려하여 소속 학교 담임교사와 협의 후 순회교육계획 작성 및 운영
- 다) 학생이 소속된 학교의 교육과정에 따르되 대상학생의 독특한 교육적 요구, 거주지, 학부모의 의견 등이 반영된 교육과정으로 재구성하여 개별화교육 실시
- 라) 교과학습 발달상황 및 기타 종합 의견은 순회학급 담임교사가 제시 또는 평가한 내용을 기재
- 마) 방문교육 이외 통신교육 등 다양한 방법을 통해 순회교육 대상학생 지원
 - 방문교육 : 교사의 방문을 통해 일대일로 이루어지는 교육
 - 통신교육 : 이메일, 인터넷 및 전화 등을 통해 과제를 부여하고 확인하는 교육
 - 가정교육 : 사전계획에 의해 가정에서 학생 혼자 혹은 가족들과 함께 하는 학습과제를 부여하는 교육
 - 출석교육 : 재적 학교의 수업과 행사활동 등에 참여하는 교육
 - 체험교육 : 사전계획에 의해 부모 또는 교사와 함께 하는 체험교육

2) 순회교육대상자 선정 방법

- 가) 선정 방법: 각 학교에서 신청을 받은 후 특수교육운영위원회의 협의를 거쳐 선정
- 나) 선정 절차



다) 순회교육 중단

- 재택 및 시설 순회교육 대상학생으로 선정된 학생들 중 수업일수의 2/3이상의 출석이 가능해진 경우는 순회교육을 중단 요청 시 중단할 수 있음
- 신청학생 보호자의 중단 요구 시 특수교육운영위원회 심의를 거쳐 순회교육을 중단할 수 있음

1-9. 진로직업박람회

목 적

- 4차산업혁명 시대에 맞는 진로탐색 및 직업체험활동을 통하여 장애학생들의 취업 기회 증대

1) 운영방침

- 가) 장애인 고용관련 기관, 사업체 등 유관기관과 연계하여 직업체험부스 운영
- 나) 장애학생 취업을 위한 정보제공

2) 세부운영계획

- 가) 기간 : 2020. 9. (연 1회, 2일 동안 진행)
- 나) 대상 : 관내 및 권역(김제, 부안, 고창, 정읍) 초·중·고 특수교육대상학생, 학부모, 교사
- 다) 내용 : 각 부스별 직업체험활동, 장애학생 취업을 위한 진로탐색 등

부스명	체험 내용
사랑의 우편·택배	우편분류 및 택배 체험
포장의 달인	포장 체험
드림카페	손님응대 및 카페메뉴 만들기
네일아트	손 관리 및 네일아트 체험
제빵의 달인	나만의 제빵 만들기 체험
사무보조	사무보조 업무 체험
호텔 서비스	호텔 룸서비스 및 청소 체험

(* 상기 부스와 체험내용은 대표적인 예시이므로 상황에 따라 변동될 수 있음)

1-10. 센터 홍보 활동 및 지역사회 유관기관

목 적

- 전환교육 중요성 홍보 및 지역사회 내 통합 촉진
- 특수교육대상학생 고용 홍보를 통한 장애인식 개선
- 유관기관 협의체 구성 및 기업체 발굴을 통하여 장애학생들의 현장훈련 및 취업 기회 증대

**** 장애인 등에 대한 특수교육법 제 23조(진로 및 직업교육의 지원)** ③특수교육지원센터는 특수교육 대상학생에게 효과적인 진로 및 직업교육을 지원하기 위하여 대통령령으로 정하는 바에 따라 관련기관과의 협의체를 구성하여야 한다.

1) 운영방침

- 가) 진로직업특수교육지원센터 홈페이지 운영 및 홍보물 유관기관에 배부
- 나) 다양한 매체를 통한 정보제공 및 적극적인 홍보활동 전개
- 다) 지역사회 홍보를 통한 개별, 단체 지역주민 자원봉사자 모집 및 교육

2) 세부운영계획

- 가) 기간 : 2020. 3. ~ 2020. 12.(연중)
- 나) 내용
 - 센터 운영 및 프로그램 홍보
 - 특수교육대상학생 취업 관련 홍보
 - 자원봉사자 모집 및 교육

◎ 지역사회 유관기관 현황

기관 및 기업명	연계 내용	연락처
전북 장애인고용공단	<ul style="list-style-type: none"> ■ 진로직업 지원고용 연계 ■ 취업대상 학생 진단평가 ■ 구직신청, 취업알선, 기업체연계 등 고용지원 서비스 제공 	063)240-2412
전북 발달장애인 훈련센터	<ul style="list-style-type: none"> ■ 취업대상 학생 진로상담 및 직업체험교육 실시 연계 	063)219-4117
군산시청 복지지원과 재활복지계	<ul style="list-style-type: none"> ■ 특수교육 복지-연계형 일자리 사업 연계 	063)454-3174
군산장애인복지관	<ul style="list-style-type: none"> ■ 진로직업 지원고용 연계 ■ 협력기관 체결을 통한 프로그램 공유 및 연계 	063)466-7981
군산우체국 군산교육문화회관 군산의료원 등 관내 관공서	<ul style="list-style-type: none"> ■ 진로직업 지원고용 연계 ■ 현장실습 지원 <ul style="list-style-type: none"> - 분류작업 등 실습 및 직무지도 - 학령기 진로·직업교육 및 진로에 대한 방안 모색 	063)450-6127 063)450-3213 063)472-5000
군산시장장애인연합회	<ul style="list-style-type: none"> ■ 장애인 관련 행사 추진 	063)463-1180

1-11. 특수학급 차량 운행 지원 「버스타GO!」

목 적

- 특수교육대상학생의 특성과 학급 및 학교 실정에 맞는 현장체험학습, 직업탐색활동 등을 계획할 수 있도록 다양한 형태의 체험활동 지원
- 차량 지원을 통한 안전하고 신속한 학생 수송으로 교육의 효과 상승

1) 운영방침

- 가) 군산 관내 초·중·고등학교 특수학급의 신청을 받아 차량지원이 이뤄지도록 진행
- 나) 학기 중 체험활동과 연계하여 학교 교육과정 지원
- 다) 운영가능지역은 전북 도내를 원칙으로 함
- 라) 한 학기별 학교급마다 1회씩 지원 가능하며, 이용시간은 기간 내 09:00~16:00 이용을 원칙으로 함
- 마) 단, 부득이한 사정(프로그램 운영 등) 발생 시 이용일이 연기 또는 취소될 수 있음
- 바) 특수교육대상학생 최소 10명 이상 신청을 원칙으로 하되, 10명 미만인 경우 인근 학교와 공동으로 신청할 수 있음 (대표 학교 1곳 공문 발송 가능)
- 사) 이용 희망일이 중복될 경우 우선순위를 정하여 지원함 (1순위: 2019학년도 미 신청 특수학급, 2순위: 신청인원이 많은 특수학급, 3순위: 2018학년도 미 신청 특수학급)
- 아) 이용 일주일 전 이용 인원(인원 변경 시 명단 포함) 및 현장체험 계획서 공문으로 제출

2) 세부운영계획

- 가) 기간
 - 1학기 신청기간 : 2020. 4.
 - 1학기 운영기간 : 2020. 4. ~ 2020. 6. (총10회 예정)
 - 2학기 신청기간 : 2020. 8.
 - 2학기 운영기간 : 2020. 9. ~ 2020. 11. (총8회 예정)
- 나) 대상 : 관내 초·중·고등학교 특수학급
- 다) 신청방법 : 센터 담당자와 협의 후 군산교육지원청 업무관리시스템으로 제출
 - 신청서류 : 신청서 1부, 차량이용 계획서 1부

1-12. 찾아가는 직업교육 프로그램

목 적

- 특수학급 진로·직업교육 활성화를 도모하고 기타 교육기관이나 센터 프로그램 참여가 어려운 특수교육대상 학생에게도 직업교육의 균등한 기회 제공을 위함
- 직업분야별 집중적으로 탐색할 수 있는 기회를 제공

1) 운영방침

- 가) 군산 관내 초·중·고등학교 특수학급 및 군산진로직업특수교육지원센터 운영지원 권역(김제, 부안, 고창, 정읍) 내 초·중·고등학교 특수학급을 대상으로 직업교육 분야별 전문 강사를 학교로 파견하여 교육 실시
- 나) 프로그램 종료 시 만족도 조사 및 자체 운영 점검 실시
- 다) 학교사정에 의하여 부득이하게 일정을 조정해야 할 경우 담당교사 및 강사와 협의하여 일정을 조정할 수 있음

2) 세부운영계획

- 가) 기간 : 상반기(관내 및 권역 중·고등학교), 하반기(관내 및 권역 초등학교) 운영
- 상반기 : 2020. 4. ~ 2020. 6.(예정)
 - 하반기 : 2020. 9. ~ 2020. 11.(예정)
- 나) 장소 : 각 신청학교 특수학급
- 다) 대상 : 관내 초·중·고등학교 및 권역 내 초·중·고등학교 특수학급 중 희망학급
- 라) 내용 : 초·중·고등학교 특수교육대상학생이 직업분야별 집중적으로 탐색할 수 있는 프로그램

교육과정	내용
요리	도구사용법 익히기, 재료의 특징 알아보기(소근육 운동과 시각, 후각, 미각의 발달)
원예	식물 가꾸기, 분갈이, 새싹채소 기르기 등
도예	흙의 종류 알기, 다양한 생활용품 만들기 등(소근육 운동)
가죽 공예	가죽공예의 기본 방법 알기, 가죽공예 작품 만들기 등 (소근육 운동)
정리·수납	가정 및 작업현장에서의 효과적인 정리·수납 방법 알기 등
비즈 공예	비즈공예의 기본 방법 알기, 비즈공예 작품 만들기 등 (소근육 운동)

(* 상기 교육과정 및 내용은 상황에 따라 변동될 수 있음)

2. 특수교사 연수 지원

목 적

- 학교 현장에서 활용 가능한 진로·직업 교육 관련 연수를 통하여 특수교사의 역량 강화
- 교원의 전문성 향상에 기여함으로써 교육의 질 향상

**** 장애인 등에 대한 특수교육법 제 8조(교원의 자질 향상) ①** 국가 및 지방자치단체는 특수교육교원의 자질향상을 위한 교육 및 연수를 정기적으로 실시하여야 한다.

1) 운영방침

- 가) 특수교사의 진로·직업교육 역량강화를 위한 연수를 추진
- 나) 학교 현장에서 실제 활용 가능한 연수 내용을 선정하여 추진
- 다) 연수 종료 시 만족도 조사 및 자체 운영 점검 실시

2) 세부운영계획

- 가) 기간 : 2020. 4. ~ 2020. 12. 중 연 2회 운영
- 나) 장소 : 군산진로직업특수교육지원센터 및 권역 특수교육지원센터
- 다) 대상 : 관내 및 권역(김제, 부안, 고창, 정읍) 특수교육 담당교사
- 라) 내용 : 이론 또는 실기 연수

회 기	기간	주제 및 내용
1	2020. 4. ~ 2020. 12.	- 특수교육 현장에서 지원해야 하는 진로·직업교육의 방향 및 교육의 실제

(* 단, 사정상 연수 주제 및 운영일정은 변동 될 수 있음)

3. 학부모 연수 지원

목 적

- 학부모간 친목 및 정보교류 활성화
- 특수교육대상학생의 졸업 후 진로 및 취업 관련 정보 제공
- 특수교육에 대한 이해와 자녀의 진로 및 취업교육에 필요한 기초 소양의 지속적 함양
- 특수교육대상학생의 진로 탐색 및 설계과정에 미치는 영향력이 높고 취업지원에 주도적인 역할을 하는 특수교육대상학생 학부모 및 보호자를 대상으로 장애인 고용 관련 다양한 정보 제공

* 장애인 등에 대한 특수교육법 제 4장 제 28조(특수교육 관련서비스) ① 교육감은 특수교육대상학생과 그 가족에 대하여 가족상담 등 가족지원을 제공하여야 한다.

1) 운영방침

- 가) 학생들의 진로 및 직업생활과 관련된 정보 제공
- 나) 다양한 교육 제공을 통한 진로직업특수교육지원센터 활성화
- 다) 연수 종료 시 만족도 조사 및 자체 운영 점검 실시

2) 세부운영계획

- 가) 기간 : 6월, 7월, 11월, 12월 중 연 4회 운영
- 나) 장소 : 군산진로직업특수교육지원센터
- 다) 대상 : 관내 및 권역(김제, 부안, 고창, 정읍) 특수교육대상학생 학부모 및 보호자
- 라) 내용 : 이론 또는 실습 연수

회 기	기간	주제 및 내용
1	2020. 6.	- 장애학생 취업을 위한 진로직업교육 관련 정보 제공
2	2020. 7.	
3	2020. 11.	
4	2020. 12.	

(* 단, 사정상 연수 주제 및 운영일정은 변동 될 수 있음)

Ⅲ. 월별 업무추진 계획

사업명 \ 월	1	2	3	4	5	6	7	8	9	10	11	12
진로상담 및 평가												
자립생활 교육 프로그램												
진로·직업 교육 프로그램												
직업교육 전문가 양성 과정												
장애인직업인식개선 교육 프로그램												
사업체 현장 실습												
중·고 방학 프로그램												
순회교육												
취업지원 및 추수지도												
지역사회 연계 및 홍보												
특수학급 차량 운행 지원												
찾아가는 직업 교육 (관내 및 권역)												
교사 연수												
학부모 연수												
진로직업 박람회												



부록





■ 부 록

1. 군산 특수교육기관 현황
2. 특수교육대상학생 선정·배치 신청서 양식(신규 특수교육대상학생)
3. 특수교육대상학생 재배치 신청서 양식(기존 특수교육대상학생)
4. 특수교육대상자 선정 취소 신청서 양식
5. 특수교육대상학생 유예 또는 면제 신청서 양식
6. 재취학 신청서 양식
7. 순회교육 신청서
8. 순회교육 취소 신청서 양식
9. 개별화교육지원팀 조직 및 운영
10. 특수학급 미설치교 개별화교육계획 양식
11. 특수학급 설치교 개별화교육계획 양식
12. 특수교육지도사 업무 일지 양식
13. 특수교육지도사 활용 계획 양식
14. 치료지원대상자 및 순회치료지원 신청서 양식

부록의 구분·구별 내용 정리를 위해 각 양식에 임의 번호를 부여하였습니다.

1. 군산 특수교육기관 현황

순	기 관 명			주 소	전 화
1	전라북도군산교육지원청			조촌로 22(조촌동 757)	450-2642
2	군산특수교육지원센터				451-7950~3
3	군산진로직업특수교육지원센터				451-7955~8
4	특수학교	공립	군산명화학교	상나운1길 37	462-2159
5	유치원 (1개교2학급)	공립	군산중앙유치원(2학급)	중앙로 91	446-9711
6	초등학교 (27개교 32학급)	국립	군산부설초	팔마로 185	442-2188
7		공립	군산구암초(2학급)	경암3길 64-1	445-2405
8			군산나운초	신설로 50	465-8101
9			군산남초(2학급)	삼학7길 4	462-2521
10			군산동초(2학급)	번영로 181	452-3732
11			군산미성초	칠성2길 27	464-7545
12			군산산북초	원산북 2길 29	465-2414
13			군산서초	중앙로 230	445-3664
14			군산신흥초	백토로 129	467-2272
15			군산아리울초	수송동로 90	440-8802
16			군산월명초	수송동로 24	472-3001
17			군산중앙초	중앙로 91	443-1735
18			군산초	지곡로 68	442-6578
19			군산풍문초	풍마길 22	442-2476
20			군산흥남초	서흥안2길 20	466-0018
21			군산문화초(2학급)	문화안길 51	465-0908
22			나포초	나포면 교동1길 23	453-1006
23			당북초(2학급)	옥산면 백석로 40	462-8983
24			문창초	공향로 394	466-3008
25			미룡초	대학로 498-10	467-6846
26			새만금초	요죽5길 42	469-7602
27			소룡초	설림길 55	468-9103
28			옥구초	옥구로 50	464-9596
29			옥봉초	옥구읍 옥구로 50	471-2005
30			옥산초	옥산면 여로 2길 40	464-4015
31			해성초	옥성남길 21	466-2775
32			회현초	회현면 회현로 139	466-5054
33	중학교 (9개교10학급)	공립	군산산북중	동아로 109	468-0222~3
34			군산서흥중(2학급)	축동로 129	460-0700
35			군산월명중	설림5길 90	462-3334
36			군산자양중	옥구읍 우치산3길 40	464-9372
37			군산중	군중길 18	465-5927
38			군산진포중	진포3길 66번지	462-3206
39			나포중	나포면 등동1길 6-5	453-1744
40			회현중	회현면 대위로 426	466-5147
41			옥구중	대야면 만자로 60	451-2946
42	고등학교 (5개교8학급)	공립	군산고(2학급)	팔마로 117	445-4255
43			한들고	대야면 만자로 60	451-2915
44			군산상고(2학급)	석치1길 17	469-7220
45			군산여고	월명1길 16	440-1100
46			군산여상(2학급)	신지길 42-8	468-6502

2. 특수교육대상자 선정배치 신청서 양식(신규 특수교육대상자)

<선정배치1>

특수교육대상자 선정·배치 신청 제출자 명단

()학교

연번	성명	성별	학년	생년월일	선정 또는 배치	주소	연락처		재학학교 (또는 기배치학교)	배치희망 학 교 (1지망)	복지카드		장애 유형 (특수 교육법)	특수교 육운영 위원회 (○.×)
							보호자성명 (연락처)	교사성명 (연락처)			영역	등급		
1										일반학급 또는 특수학급				
2														
3														

※ 장애인등록유형란에 장애영역 명시-장애인복지법상의 15가지 장애유형 참조. 장애인등록이 되어 있지 않은 경우 공란으로 제출

※【선정.배치】란에 선정.배치 희망자 = 선정.배치, 배치 희망자 = 배치로 기재

※배치희망학교는 일반학급인지 아니면 특수학급인지를 명확히 표시하시기 바람.

※【특수교육운영위원회】란은 각학교에서 작성하지 않음.

※장애인복지카드 사본 1부 첨부하여 제출(없을 경우 생략)

※장애인복지카드가 없는 경우, 병의원 발행 장애진단서(임상심리평가결과보고서) 제출

특수교육대상자 진단·평가 의뢰서					
접수번호	-				
대상자	성명			성별	남, 여
	주소				
	소속학교				
보호자	성명		대상자와의 관계	대상자의 ()	
	주소		전화번호 (핸드폰)		

「장애인 등에 대한 특수교육법」제14조 제3항 및 같은 법 시행령 제9조제4항에 따라
위와 같이 신청합니다.

년 월 일

군산교육지원청 교육장 귀하

보호자 (인)
(학교장) (인)

(天 天)

소 속	학 생 명	성 별	비 고
위와 같이 접수하였음을 증명함.			
접수자	<div> <div>년</div> <div>월</div> <div>일</div> <div>성명</div> <div>서명</div> </div>	<div> <div>년</div> <div>월</div> <div>일</div> </div>	<div> <div>접수자</div> <div>(인)</div> </div>

<선정배치3>

특수교육대상자 기초조사서					
※ 본 조사는 장애인등에 대한 특수교육법에 의거 진단. 평가 기초자료 외에는 사용하지 않습니다.					
아동(학생)명		생년월일		성별	남 / 여
작성자	(보호자, 교사)				
가정환경	장애가족	<input type="checkbox"/> 없음 <input type="checkbox"/> 있음			
	다문화	<input type="checkbox"/> 해당사항 없음 <input type="checkbox"/> 부 <input type="checkbox"/> 모 <input type="checkbox"/> 부모			
	가족특성	<input type="checkbox"/> 부모 <input type="checkbox"/> 모 <input type="checkbox"/> 부 <input type="checkbox"/> 기타 :			
※ 해당란을 간단하게 적거나 √표 해주시기 바랍니다. (중복 체크 가능)					
구 분	내 용				
병원 진단 결과	<input type="checkbox"/> 병원명 : <input type="checkbox"/> 진단 결과 :		과거 병원 진료 내역	(* 수술 및 입원 내역기술)	
약물 복용 여부	<input type="checkbox"/> 없다 <input type="checkbox"/> 있다(* 약물명 및 약물의 특성 기재)				
발육 및 건강 상태					
기본 생활 습관	신변처리	소변을 <input type="checkbox"/> 혼자 처리함 <input type="checkbox"/> 의사를 표현하나 도움이 필요함 <input type="checkbox"/> 주변의 도움이 필요함 대변을 <input type="checkbox"/> 혼자 처리함 <input type="checkbox"/> 의사를 표현하나 도움이 필요함 <input type="checkbox"/> 주변의 도움이 필요함			
	의복 착·탈의	옷을 <input type="checkbox"/> 스스로 입고 벗음 <input type="checkbox"/> 입고 벗기에 도움이 필요함 양말(신발)을 <input type="checkbox"/> 스스로 신고 벗음 <input type="checkbox"/> 신고 벗기에 도움이 필요함			
	식사 태도	<input type="checkbox"/> 스스로 식사도구를 사용하여 음식을 먹음 <input type="checkbox"/> 식사도구를 사용하여 음식을 먹으나 미숙함 <input type="checkbox"/> 혼자 음식을 먹을 수 없어 도움이 필요함 <input type="checkbox"/> 식사 후 뒷정리를 함 <input type="checkbox"/> 뒷정리를 하는 데 도움이 필요함 <input type="checkbox"/> 편식() <input type="checkbox"/> 음식 알레르기()			
인지 학습 및 생활 적응	의사소통	<input type="checkbox"/> 발화 되지 않음 <input type="checkbox"/> 언어적 지시 이해함 <input type="checkbox"/> 엄마/아빠 등 간단한 단어 사용함 <input type="checkbox"/> 간단한 문장으로 말함 <input type="checkbox"/> 의사소통 가능함 <input type="checkbox"/> 읽기. 쓰기 전혀 되지 않음 <input type="checkbox"/> 따라 읽거나 보고 쓰기가 가능함 <input type="checkbox"/> 간단한 단어나 문장을 읽거나 쓰기가 가능함 <input type="checkbox"/> 스스로 읽기. 쓰기 가능			
	수·연산	<input type="checkbox"/> 수 읽기 가능함 <input type="checkbox"/> 수 세기 가능함 <input type="checkbox"/> 한 자리수 덧셈·뺄셈 가능함 <input type="checkbox"/> 두 자리수 덧셈·뺄셈 가능함 <input type="checkbox"/> 곱셈 가능함 <input type="checkbox"/> 나눗셈 가능함			
	사회성 (대인관계)	<input type="checkbox"/> 혼자 지냄 <input type="checkbox"/> 친구와 어울림 <input type="checkbox"/> 친구와의 협동놀이 가능함 <input type="checkbox"/> 규칙(약속)을 이해함 <input type="checkbox"/> 다른 사람과 대화가 가능함			
	문제해결 능력	<input type="checkbox"/> 잘함 <input type="checkbox"/> 보통 <input type="checkbox"/> 미흡			
	정서표현	<input type="checkbox"/> 잘함 <input type="checkbox"/> 보통 <input type="checkbox"/> 미흡			
	수업참여	<input type="checkbox"/> 잘함 <input type="checkbox"/> 보통 <input type="checkbox"/> 미흡			
	돌발행동 (문제행동)	<input type="checkbox"/> 없음 <input type="checkbox"/> 있음(* 행동특성 기재)			
행동 및 성격 특성					
보호자 의 견					
담임교사 의 견					

전라북도군산교육지원청 귀하

<선정배치4>

(2020)학년도 특수교육대상자 선정·배치 신청서			
접수번호			
소 속	() 학교 제 학년 반	성명	
현 주 소		연락처	
배치희망특수학교			
배치희망특수학급	학 교 명	희망 학급 (희망에 ○)	
1 회 망		일반학급 / 특수학급	
2 회 망		일반학급 / 특수학급	
3 회 망		일반학급 / 특수학급	
특수교육 대상자 선정유형	주 영역	장애인 등에 대한 특수교육법상 장애유형을 기록	
	중복여부		
장 애 유 형	※ 장애인복지법상의 15가지 장애유형 참조. 장애인등록이 되어 있지 않은 경우 공란으로 제출합니다.		
보 호 자 의 건	※ 보호자가 직접 기록하되 자세하게 기록하도록 안내하고, 담임교사가 작성할 경우 보호자의 정확한 확인을 거쳐 작성합니다.		
<p>「장애인 등에 대한 특수교육법」제17조 및 동법 시행령 제11조에 따라 위와 같이 신청합니다.</p> <p style="text-align: center;">. . .</p> <div style="text-align: right; margin-right: 100px;"> 학 생 성명 (인) 보 호 자 성명 (인) </div> <p>전라북도군산교육지원청 귀하</p>			
<p>위 사실을 확인함</p> <p style="text-align: center;">년 월 일</p> <p style="text-align: center;">○○학교장 (직인)</p>			

※ 접수번호: 교육청에서 부여하므로 지원자는 기재하지 않음

※ 배치학교 선정 시 특수교육운영위원회에서 거주지와 학교와의 거리, 장애유형, 장애정도, 교통편의, 배치 희망학교의 현원 등을 종합적으로 고려하여 배치하며, 상황에 따라서는 희망하지 않은 학교에 배치될 수도 있음

<선정배치5>

【 개인정보 수집 · 이용 및 제공 동의서 】

「개인정보 보호법」제15조에 따라 아래와 같이 동의를 얻고자 합니다.

■ 개인정보 수집·이용에 대한 동의

수집 및 이용목적		진단·평가, 정보관리, 교수·학습지원, 특수교육 관련서비스 지원
수집하는 항목	필수	(학생) 성명, 학교명, 학년 반, 생년월일, 성별, 장애영역
	선택	(보호자) 성명, 관계, 주소, 연락처, 교육활동 관련 사진
보유 및 이용기간		정보수집일로부터 해당 학교 재학 기간까지
※ 귀하는 개인정보 제공 및 동의를 하지 않으실 수 있으며, 단 동의가 없을 경우 이와 관련된 업무 및 관련서비스 지원이 불가능할 수 있음을 알려드립니다.		

■ 위와 같이 개인정보 수집·이용하는데 동의하십니까?

필수정보	동의함	<input type="checkbox"/>	동의하지 않음	<input type="checkbox"/>
선택정보	동의함	<input type="checkbox"/>	동의하지 않음	<input type="checkbox"/>

■ 개인정보 제공에 관한 동의

제공받는 자	군산교육지원청 특수교육운영위원회, 해당학교 교직원, 특수교육지원센터 인력
이용목적	특수교육대상학생 선정·배치, 특수교육 관련서비스 지원, 교수학습계획수립
제공 항목	필수항목 및 선택항목
보유 및 이용기간	정보수집일로부터 해당 학교 재학 기간 또는 개인정보 삭제 신청 시까지
※ 개인정보 제공자가 동의한 내용외의 다른 목적으로 활용하지 않으며, 제공된 개인정보의 이용을 거부하고자 할 때에는 개인정보 관리책임자를 통해 열람, 정정, 삭제를 요구할 수 있습니다.	

■ 위와 같이 개인정보 제3자 제공에 동의하십니까?

동의여부	동의함	<input type="checkbox"/>	동의하지 않음	<input type="checkbox"/>
------	-----	--------------------------	---------	--------------------------

본인은 개인정보 처리에 관하여 고지를 받았으며, 이를 충분히 이해하고 동의합니다.

○○○○ 년 월 일

학생

(인)

보호자

(인)

전라북도군산교육지원청 귀하

3. 특수교육대상자 재배치 신청서 양식(기존 특수교육대상자)

<재배치1>

특수교육대상자 재배치 신청 제출자 명단

()학교

연번	성명	성별	학년	생년월일	재배치	주소	연락처		재학학교 (또는 기배치학교)	배치희망 학교 (1지망)	복지카드		장애 유형 (특수 교육법)	특수교 육운 영위 원회 선정 (○,×)
							보호자성명 (연락처)	교사성명 (연락처)			영역	등급		
1					재 배 치					특수학급 또는 일반학급				

※장애인등록(복지카드)이 되어 있지 않은 경우, 장애유형만 명시(특수교육법 제15조 1항의 10가지 장애영역으로 표시)-장애인복지법상의 15가지 장애유형과 참조.

※【재배치】란에 재배치로 기재.

※배치희망학교는 일반학급인지 아니면 특수학급인지를 명확히 표시하시기 바람.

※【특수교육운영위원회】란은 각학교에서 작성하지 않음.

※배치결과통지서 사본 1부 첨부하여 제출

※장애인복지카드 사본 1부 첨부하여 제출(없을 경우 생략)

<재배치2>

특수교육대상자 재배치 신청서						
접수번호						
특 수 교 육 대 상 자	성명		성별	남, 여	생년월일	
	장애유형			등록장애명(등급)		
	기배치구분			기선정배치일		
	주소					
	소속학교	학교 학년 반 (재학, 졸업예정)				
보 호 자	성명			대상자와의 관계		
	주소			연락처		
배치희망특수학교						
배치희망특수학급		1희망	()학교	일반학급(), 특수학급()		
		2희망	()학교	일반학급(), 특수학급()		
		3희망	()학교	일반학급(), 특수학급()		
배치 변경 신청 사유		※ 보호자가 직접 기록하되 자세하게 기록하도록 안내하고, 담임교사가 작성할 경우 보호자에게 정확한 확인을 거쳐 작성해주세요.				
<p>「장애인 등에 대한 특수교육법 시행령」제11조 제3항에 의거하여 특수교육대상자 재배치를 신청합니다.</p> <p style="text-align: center;">년 월 일</p> <p style="text-align: right;">담임교사 : (인)</p> <p style="text-align: right;">보호자 : (인)</p> <p>전라북도군산교육지원청 귀하</p>						

<재배치4>공문예시

○○학교

수신 전라북도군산교육지원청(교육지원과장)

(경유)

제목 특수교육대상자 재배치 신청

1. 관련 : ○○학교-○○○○(0000.00.00) 개별화교육지원팀회의 내부결재 번호
2. 본교 특수교육대상학생의 재배치 신청 서류를 붙임과 같이 제출합니다.

- 붙임
1. 특수교육대상자 재배치 신청서 1부.
 2. 특수교육대상자 선정·배치 결과 통지서 사본 1부.
 3. 주민등록등본(거주지 이전 확인이 필요할 경우 제출) 1부.
 4. 개인정보 공개 동의서 1부. 끝.

4. 특수교육대상자 선정 취소(환급) 신청서 양식

<선정취소1>

특수교육대상자 선정 취소(환급) 신청자 명단

()학교

연번	성명	성별	학년반	생년월일	취소	주소	연락처		재학 학교	취소신청사유
							보호자성명 (연락처)	교사성명 (연락처)		
1					취소					

※배치결과통지서 사본 1부 첨부하여 제출

<선정취소2>

특수교육대상자 선정·배치 취소 신청서						
접수번호						
특 수 교 육 대 상 자	성명		성별		생년월일	
	장애유형			등록장애명		
	기배치구분			기선정배치일		
	소속학교	학교 학년 반				
	주 소					
보 호 자	성명		대상자와의 관계			
	연락처		주소			
	특수교육 대상자 선정 취소 사유 및 보호자의 의견	※ 보호자가 직접 기록하되 자세하게 기록하도록 안내하고, 사가 작성할 경우 보호자의 정확한 확인을 거쳐 작성해 주세요.				담임교
<p>「장애인 등에 대한 특수교육법」제15조 제1항 및 동법 시행령 제10조 제1항에 의거 한 특수교육대상자 선정·배치의 취소를 신청합니다.</p> <p style="text-align: center;">년 월 일</p> <p style="text-align: right;">학생 : (인)</p> <p style="text-align: right;">보호자 : (인)</p> <p>전라북도군산교육지원청 귀하</p>						

<선정취소3>공문예시

○○학교

수신 전라북도군산교육지원청(교육지원과장)

(경유)

제목 ○○○○학년도 특수교육대상자 선정·배치 취소 신청

1. 관련 : ○○학교-○○○○(0000.00.00)) 개별화교육지원팀회의 내부결재 번호
2. 특수교육대상학생에 대한 선정·배치 취소 신청서를 다음과 같이 제출합니다.

학교명	성명	성별	생년월일	장애유형	배치일	사유	비고

- 붙임 1. 특수교육대상자 선정·배치 취소 신청서 1부.
2. 특수교육대상자 선정·배치 결과 통지서 사본 1부.
3. 개별화교육지원팀 회의록(학교별 양식) 학교 보관. 끝.

5. 특수교육대상자 유예 또는 면제 신청서 양식

<유예면제1>

의무교육 유예 또는 면제 신청자 명단

()학교

연번	성명	성별	학년 반	생년월일	유예 또는 면제	주소	연락처		재학학교 (또는 기배치학교)	유예 또는 면제 신청사유	장애인 등록유형		장애 유형 (특수 교육법)
							보호자성명 (연락처)	교사성명 (연락처)			영역	등급	

※장애인등록(복지카드)이 되어 있지 않은 경우, 장애유형만 명시([특수교육법 제15조 1항의 10가지 장애영역으로 표시](#))-장애인복지법상의 15가지 장애유형과 참조

※【유예 또는 면제】란에 신청 내용에 따라 유예 또는 면제로 기재.

※배치결과통지서 사본 1부 첨부하여 제출

※장애인복지카드 사본 1부 첨부하여 제출(없을 경우 생략)

<유예면제2>

취학유예(유예 또는 면제) 승인 신청서						
접수번호						
특 수 교 육 대 상 자	성명		성별		생년월일	
	장애유형			등록장애명		
	기배치구분			기선정배치일		
	소속학교	학교 학년 반				
	주 소					
보 호 자	성명		대상자와의 관계			
	연락처		주소			
유예기간 또는 면제		유예기간: 년 월 일 부터 년 월 일까지 면 제: 년 월 일 부터				
유예 (또는 면제) 사유		* 등·하교 가능성, 순회교육 실시 가능성 등 장애가 있더라도 또래 친구들과 함께 교육을 받을 수 있는 권리를 최대한 보장할 수 없는 사유를 기재 * 기타 유예 타당성 입증서류는 첨부 * 보호자가 직접 기록하되 자세하게 기록하도록 안내하고, 담임교사가 작성할 경우 보호자의 정확한 확인을 거쳐 작성해주세요.				
<p>「장애인 등에 대한 특수교육법」 제19조(보호자의 의무 등) 제2항 및 동법 시행령 제14조(취학의무의 유예 또는 면제 등) 1항 규정에 의거 의무교육 유예(또는 면제)를 신청합니다.</p> <p style="text-align: center;">년 월 일</p> <p style="text-align: right;">보호자 (인)</p> <p>전라북도군산교육지원청 귀하</p>						

<유예면제3>

【 개인정보 수집 · 이용 및 제공 동의서 】

「개인정보 보호법」제15조에 따라 아래와 같이 동의를 얻고자 합니다.

■ 개인정보 수집·이용에 대한 동의

수집 및 이용목적		진단·평가, 정보관리, 교수·학습지원, 특수교육 관련서비스 지원
수집하는 항목	필수	(학생) 성명, 학교명, 학년 반, 생년월일, 성별, 장애영역
	선택	(보호자) 성명, 관계, 주소, 연락처, 교육활동 관련 사진
보유 및 이용기간		정보수집일로부터 해당 학교 재학 기간까지
※ 귀하는 개인정보 제공 및 동의를 하지 않으실 수 있으며, 단 동의가 없을 경우 이와 관련된 업무 및 관련서비스 지원이 불가능할 수 있음을 알려드립니다.		

■ 위와 같이 개인정보 수집·이용하는데 동의하십니까?

필수정보	동의함	<input type="checkbox"/>	동의하지 않음	<input type="checkbox"/>
선택정보	동의함	<input type="checkbox"/>	동의하지 않음	<input type="checkbox"/>

■ 개인정보 제공에 관한 동의

제공받는 자	군산교육지원청 특수교육운영위원회, 해당학교 교직원, 특수교육지원센터 인력
이용목적	특수교육대상학생 선정·배치, 특수교육 관련서비스 지원, 교수학습계획수립
제공 항목	필수항목 및 선택항목
보유 및 이용기간	정보수집일로부터 해당 학교 재학 기간 또는 개인정보 삭제 신청 시까지
※ 개인정보 제공자가 동의한 내용외의 다른 목적으로 활용하지 않으며, 제공된 개인정보의 이용을 거부하고자 할 때에는 개인정보 관리책임자를 통해 열람, 정정, 삭제를 요구할 수 있습니다.	

■ 위와 같이 개인정보 제3자 제공에 동의하십니까?

동의여부	동의함	<input type="checkbox"/>	동의하지 않음	<input type="checkbox"/>
------	-----	--------------------------	---------	--------------------------

본인은 개인정보 처리에 관하여 고지를 받았으며, 이를 충분히 이해하고 동의합니다.

○○○○ 년 월 일

학생

(인)

보호자

(인)

전라북도군산교육지원청 귀하

<유예면제4>공문예시

○○학교

수신 전라북도군산교육지원청(교육지원과장)

(경유)

제목 특수교육대상자 취학유예(유예 또는 면제) 승인 신청

1. 관련 : ○○○○-○○○○(0000.00.00)

2. 장애인 등에 대한 특수교육법 제19조(보호자의 의무 등) 제2항 및 동법 시행령 제14조(취학의무의 유예 또는 면제 등) 제1항 규정에 의거하여 특수교육대상학생에 대한 취학유예(유예 또는 면제)를 붙임과 같이 신청합니다.

성명	학년 반	성별	생년월일	장애유형	배치유형 (배치일)	사유	비고

- 붙임 1. 취학유예(유예 또는 면제) 승인 신청서 1부.
 2. 특수교육대상자 선정·배치 통지서 사본 1부.
 3. 개인정보 공개 동의서 1부. 끝.

6. 재취학 신청서 양식

<재취학1>

특수교육대상자 재취학 신청 제출자 명단

()학교

연번	성명	성별	생년월일	학업중단연월일 (학년)	재취학	주소	연락처		기배치학교	배치희망 학교	복지카드		장애 유형 (특수 교육법)	특수교 육운영 위원회 (○.×)
							보호자성명 (연락처)	교사성명 (연락처)			영역	등급		
1					재취학					○○학교 일반학급 또는 특수학급				

※【선정 또는 배치(재심의)】란에 신청 내용에 따라 재취학로 기재.

※【특수교육운영위원회】란은 각학교에서 작성하지 않음.

※장애인복지카드 사본 1부 첨부하여 제출(없으면 제출 생략)

※특수교육대상자 배치결과통지서 사본 1부 첨부하여 제출

※모든 사본은 원본대조필하여 제출

<재취학2>

특수교육대상자 재취학 신청서						
접수번호						
특 수 교 육 대 상 자	성명		성별		생년월일	
	주소					
	학업중단 연월일	<div style="display: flex; justify-content: space-around; width: 100%;"> 년 월 일 </div>				
	유예사유	* 보호자가 직접 기록하되 자세하게 기록하도록 안내하고, 담임교사가 작성할 경우 보호자의 정확한 확인을 거쳐 작성해주세요.				
보 호 자	성명		대상자와의 관계			
	연락처		주소			
<p>위와 같이 유예하였던 바, 제 ()학년에 재취학하여 학업을 계속하고자 보호자 연 서로 신청하오니 허락하여 주시기 바랍니다.</p> <p style="text-align: center; margin-top: 40px;"> 년 월 일 </p> <p style="text-align: right; margin-top: 10px;"> 보호자 (인 또는 서명) </p> <p style="margin-top: 30px;">전라북도군산교육지원청 귀하</p>						

<재취학3>

【 개인정보 수집 · 이용 및 제공 동의서 】

「개인정보 보호법」제15조에 따라 아래와 같이 동의를 얻고자 합니다.

■ 개인정보 수집·이용에 대한 동의

수집 및 이용목적		진단·평가, 정보관리, 교수·학습지원, 특수교육 관련서비스 지원
수집하는 항목	필수	(학생) 성명, 학교명, 학년 반, 생년월일, 성별, 장애영역
	선택	(보호자) 성명, 관계, 주소, 연락처, 교육활동 관련 사진
보유 및 이용기간		정보수집일로부터 해당 학교 재학 기간까지
※ 귀하는 개인정보 제공 및 동의를 하지 않으실 수 있으며, 단 동의가 없을 경우 이와 관련된 업무 및 관련서비스 지원이 불가능할 수 있음을 알려드립니다.		

■ 위와 같이 개인정보 수집·이용하는데 동의하십니까?

필수정보	동의함	<input type="checkbox"/>	동의하지 않음	<input type="checkbox"/>
선택정보	동의함	<input type="checkbox"/>	동의하지 않음	<input type="checkbox"/>

■ 개인정보 제공에 관한 동의

제공받는 자	군산교육지원청 특수교육운영위원회, 해당학교 교직원, 특수교육지원센터 인력
이용목적	특수교육대상학생 선정·배치, 특수교육 관련서비스 지원, 교수학습계획수립
제공 항목	필수항목 및 선택항목
보유 및 이용기간	정보수집일로부터 해당 학교 재학 기간 또는 개인정보 삭제 신청 시까지
※ 개인정보 제공자가 동의한 내용외의 다른 목적으로 활용하지 않으며, 제공된 개인정보의 이용을 거부하고자 할 때에는 개인정보 관리책임자를 통해 열람, 정정, 삭제를 요구할 수 있습니다.	

■ 위와 같이 개인정보 제3자 제공에 동의하십니까?

동의여부	동의함	<input type="checkbox"/>	동의하지 않음	<input type="checkbox"/>
------	-----	--------------------------	---------	--------------------------

본인은 개인정보 처리에 관하여 고지를 받았으며, 이를 충분히 이해하고 동의합니다.

○○○○ 년 월 일

학생

(인)

보호자

(인)

전라북도군산교육지원청 귀하

<재취학4>공문예시

○○학교

수신 전라북도군산교육지원청(교육지원과장)

(경유)

제목 특수교육대상자 재취학 승인 신청

1. 관련 : ○○○○-○○○○(0000.00.00)
2. 장애인 등에 대한 특수교육법 제19조(보호자의 의무 등) 제2항 및 동법 시행령 제14조(취학의 무의 유예 또는 면제 등) 제1항 규정과 관련하여 특수교육대상학생에 대한 재취학을 다음과 같이 신청합니다.

성명	학년 반	성별	생년월일	유예기간	재취학 희망일	비고

- 붙임 1. 재취학 신청서 1부.
2. 특수교육대상자 선정·배치 결과 통지서 사본 1부.
3. 개인정보 공개 동의서 1부. 끝.

7. 순회교육 신청서

특수교육대상학생 순회교육 신청서

학 교 명		학생명		학년반	-
보호자명		학생과의 관계		장애영역	
주 소	도로명주소 기입			연락처	

순회교육 신청 사유 (학생 현행 수준, 출석상황 등)			
순회교육 장소 (학교/재택/시설)		순회교육(방문 교육) 가능 요일 및 시간	

위와 같이 특수교육대상학생의 순회교육을 신청합니다.

년 월 일

신청인 의 보호자 : (인)

학교장 : (인)

전라북도군산교육지원청교육장귀하

참고 사항

※순회교육 신청서는 특수교육지원센터 및 순회교사가 보관
 ※순회교육은 순회교육계획에 의해 지원
 ※순회교육대상자는 특수교육운영위원회의 심의 후 선정

9. 개별화교육지원팀 조직 및 운영

군 산 ○ ○ 학 교 (예 시)

수신 내부결재

(경유)

제목 2020학년도 개별화교육지원팀 조직 및 운영

1. 관련 : 교육지원과- (2020.)

2. 특수교육대상학생의 능력 및 특성에 적합한 교육을 위한 개별화교육계획 수립 및 시행을 위하여 본교 개별화 교육지원팀을 아래와 같이 구성하고자 합니다.

가. 구성의 목적 : 특수교육대상학생의 능력 및 특성에 적합한 개별화교육계획의 수립 및 시행을 통하여 장애학생의 능력을 최대한 계발할 수 있도록 지원하고, 특수교육 관련 제반 문제 해결을 위하여 「개별화교육지원운영위원회」를 설치 운영한다.

나. 법적 근거:

내용	법 조 항	세 부 내 용
조 직	장애인등에 관한 특수교육법 제22조1항	각급학교의 장은 특수교육대상학생의 교육적 요구에 적합한 교육을 제공하기 위하여 보호자, 특수교육교원, 일반교육교원, 진로 및 직업교육 담당 교원, 특수교육 관련서비스 담당 인력 등으로 개별화 교육지원팀을 구성한다.
구 성	시행규칙 제4조 1항	각급학교의 장은 매 학년의 시작일 부터 2주 이내 에 각각의 특수교육대상 자에 대한 개별화교육지원팀을 구성하여야 한다.
교육내용	시행규칙 제4조 3항	특수교육대상학생의 인적사항과 특별한 교육지원이 필요한 영역의 현재 학습수행수준, 교육목표, 교육내용, 교육방법, 평가계획 및 제공할 특수교육 관련서비스의 내용과 방법 등이 포함되어야 한다.

다. 조 직



라. 임 무

- 1) 개별화교육계획 작성 (매 학기의 시작일로부터 30일 이내)
- 2) 특수교육대상 지원의뢰 및 선정취소, 배치변경에 대한 협의
- 3) 특수교육 대상학생의 통합학급 배치에 관한 문제 협의. 끝

★	교사(중등)	교감(중등)	교장(중등)
협조자			
시행	()	접수	()
우	전라북도		
전화	/전송	/	/ 공개

10. 특수학급 미설치교 개별화교육계획 양식

2020학년도 ()학기 개별화교육계획

1. 특수교육대상 학생의 인적사항 및 개별화교육시작 및 종결 시기

이름		개별화교육지원팀	() 학기
생년월일	년 월 일생	팀장(교감)	
학년반	학년 반	팀원(보호자)	
장애유형(등급)		팀원(진로담당)	
선정배치번호		팀원(일반교사)	
주소		팀원(특수업무)	
		팀원(관련서비스)	
교육활동 방법	<input type="checkbox"/> 시간제특수학급 <input type="checkbox"/> 전일제 특수학급 <input checked="" type="checkbox"/> 전일제통합학급(완전통합)		
()학기 개별화교육 시작 및 종결시기	() 학기	2020. . . ~ 2020. . .	

2. 특수교육관련서비스의 내용과 방법

	() 학기
치료 지원	
방과 후활동 지원	
통학비 지원	
특수교육보조인력 지원	

3. 현재 학습 수행 수준

현재학습 수행수준	내 용

4. 교육 목표, 교육 내용, 교육 방법, 평가 계획

영역	() 학기
교육 목표	전일제 통합학급 학생으로서 전 교육과정활동에 교육목표·내용·방법 및 평가계획의 수정 없이 적용하여 참여하고 반영함
교육 내용	
교육 방법	
평가 계획	

11. 특수학급 설치교 개별화교육계획 양식

2020학년도

[] 학 기 개 별 화 교 육 계 획



학교명	학 생 명	학 년 반	작 성 일	특수교사

위 학생의 2020학년도 ()학기 개별화교육계획을 다음과 같이 승인합니다.

개별화지원팀	직 위	성 명	서 명
위 원 장	교감		
개별화교육위원	교무		
개별화교육위원	특수교사		
개별화교육위원	통합학급교사		
개별화교육위원	보호자		

군 산 ○ ○ 학 교

1. 학생실태 및 인적사항

성명			학년반			번호			주민번호		
성별			장애 유형						장애 등급		
주 소	도로명주소 기입							연락처			
가족 사항	부	모	형 제 자 매				통학상황	도보 버스 자가용			
병력 및 복용약물			無								
통합학급 교육과정	교과	주당시간	교육적 지원				교과	주당 시간	교육적 지원		
	국어		통합학급수업참여				사회		통합학급수업참여		
	영어						음악				
	수학						미술				
	과학						체육				
	창 체						실과				
수행 수준	개인위생										
	국어	말하기					읽기				
		듣기					쓰기				
	수학	수					도형				
		연산					측정				
	적응행동										
	급우관계										
학부모 요구중점	교과학습										
	생활습관										
특수교육 지원 여부	방과 후						통학비				
	보조원						치료지원				
평가 계획	평가시기	평 가 일	평 가 방 법				평가자				
	1차	2020.7.20	포트폴리오/학력 평가				특수교사				
	2차	2020.12.20	포트폴리오/학력 평가				특수교사				
심리. 진단 검사	영 역	도 구 명	검 사 일		검 사 결 과						
	지능	지능검사									
	사회성	적응행동검사									

2. 개별화교육계획

연간 및 학기별 목표								
과목명		국어 : 말하기 / 듣기				대상학생		작성일
현재 학습수행 수준								
말하기:								

연간 및 학기별 목표										
과목명		수학 : 수와 연산 / 도형					대상학생		작성일	
현재 학습수행 수준										
수와 연산 : / 도형:										
교육목표				교육내용	교육방법		평가계획	평가결과		
2학기 목표		월별 목표			교수 . 학습방법	교수자료				
수 와 연 산	-십의 자리 두 수의 크 기를 비교할 수 있으며 일의 자리의 가감계산을 할 수 있다	9	-한자리수 대소 비교 -한자리수 뺄셈	-하나 더 많은 것/적은 것 알기 -1~9 두 수의 크기 비교 -구체물이용 한자리수 뺄셈	-직접교수 -문제해결전략 -원리발견학습 -자기교수	-구체물 -수계열판 -수카드 -학습지	-관찰법 -지필법 -학기말 평가			
		10	-두자리수 익히기 -두자리 수의 순서 알기 -두자리수 크기 비교 -한자리수 뺄셈	-10~19 순서 익히기 -10~19 두 수의 크기 비교 -구체물이용 한자리수 뺄셈						
		11	-한자리수의 덧셈과 뺄셈	-한자리수의 덧셈 -한자리수의 뺄셈						
		12	-받아올림 있는 한자리수 덧셈 -한자리수 뺄셈	-받아올림있는 한자리수의 덧셈 -한자리수의 뺄셈						
도 형	-다양한 도 형을 알고 스스로 그릴 수 있다	9	-도형 그리기	-원, 삼각형, 사각형,다각형 그리기	-직접교수 -원리발견학습	-입체도형모형 -자 -삼각자 -색종이 -스케치북	-관찰법 -지필법 -학기말 평가			
		10	-삼각형,사각형 알기	-꼭지점, 변과 그 개수 알기						
		11	-다각형 알기	-꼭지점, 변과 그 개수 알기						
		12	-도형 움직이기	-회전에 따른 도형 변화 알기						

3. 학기말평가

학 인	개별화교육지원팀			
	위원	위원	위원	위원장

2020학년도 특수교육대상학생 ()학기 교과학습 및 행동발달 평가	
군산○○학교 학년 반 이름 : 홍○○	

과목	영역	발 달 상 황
국어	듣기	. 짧은 이야기를 듣고, 등장인물과 사건의 흐름을 알 수 있다. . 만화영화를 보고 등장인물의 특성, 사건의 흐름을 알 수 있다.
	말하기	. 생각이 드러나게 조리있게 말할 수 있다. . 이야기의 흐름을 파악하여 주제에 벗어나지 않게 말할 수 있다.
	읽기	. 짧은 문단을 읽고 일의 순서와 읽고난 느낌을 말할 수 있다. . 문장을 읽을 때 주의깊게 읽지않고 한음절씩 누락하고 있는 경우가 자주 있다.
	쓰기	. 설명하는 문장을 쓸 수 있으나 띄어쓰기를 잘 알지 못한다. . 일의 순서나 방법을 짧은 한 문장으로 쓸 수 있다. . 겹받침을 알고 쓸 수 있다.
수학	수와 연산	. 한자리 수끼리의 덧셈을 암산으로 할 수 있다. . 반구체물을 이용한 한자리수 뺄셈 계산을 할 수 있다.
	도형	. 다각형(삼각형, 사각형, 육각형) 및 원을 구별하고 스스로 그릴 수 있다.
	측정	. 길이, 크기, 높이, 무게, 양의 대소를 비교할 수 있다. . 바늘시계를 보고 30분 단위, 정각단위로 시계를 읽을 수 있다. . 요일의 이름과 순서를 알고 있다.
기타		
행동 발달		. 학습수준이 학년에 비해 낮으나 꾸준히 노력하며 발전하고 있음. . 때때로 학습능력에 대한 자신감이 넘쳐서 교사의 지도에 자존심 상해할 때 있음. 이런 경우 집중력이 떨어지고 학습에 흥미를 잃는 행동특성을 보임. . 교우관계나 이성에 대한 관심이 또래와 같은 수준이며 이에 대한 교사의 적절한 지도가 필요함.

12. 특수교육지도사 업무 일지 양식

특수교육지도사 업무일지				특수교육 지도사	담당교사	교감
<div> <div>년</div> <div>월</div> <div>일</div> <div>요일</div> </div>						
구분	지원대상	활동장소	활동내용 및 방법	특기사항		
수업이전						
1교시						
2교시						
3교시						
4교시						
점심시간						
5교시						
6교시						
수업이후						
협의 및 전달사항						
기타 기록사항						

13. 특수교육지도사 활용 계획 양식

특수교육지도사 활용 계획(예시)

통합학급 담임 : (인)

특수학급 담당교사 : (인)

1. 특수교육지도사의 배치 및 주요 업무

가. 특수교육지도사 배치 학생

순	특수교육지도사명	대 상 학 생	주요지원대상 학생	소 속
1				

나. 특수교육지도사의 역할 및 보조사항

- 특수교육대상 학생의 교수·학습활동 지원
 - 학습준비 및 이동보조, 학습활동 보조, 학습자료제작 지원
- 특수교육대상 학생의 개인육구 지원
 - 용변 및 식사지도, 착탈의, 건강보호 및 안전생활 지원

2. 일과 시간별 활용계획

구분	지원 대상 (성명,학년반)	주요활동	활동 내용과 방법	활동장소
수업 이전		학습준비지원	학습준비 파악 및 미비한 준비 지원, 아침자습활동 보조	통합학급
오전 수업		수업보조	교과예의 참여 유도, 바른자세를 위한 언어적 촉구 제공, 모델링 제공, 주의집중 지도, 또래관계형성 지원	통합학급 및 특수학급
점심 시간		급식지도, 또래활동지원	올바른 급식 태도 및 용변처리 지도, 비장애 아동과의 의사소통 및 또래놀이 활동 참여 유도	급식실 및 통합학급
오후 수업		수업보조	교과활동 지원 및 피드백, 이동보조, 문제행동관리, 교수자료 제시 및 피드백	통합학급 및 특수학급
수업 이후		방과 후활동 보조, 자료정리 및 준비, 협의 및 반성	방과 후활동 보조, 학생보조일지 작성, 교수·학습자료 준비 제작, 지도방법 협의 및 평가	특수학급 및 방과 후교실

3. 지원영역별 활용계획

구분	지원 대상 (성명,학년반)	주요활동	활동 내용과 방법	활동장소
교과 학습		교과활동지원	수업내용 및 자료 수정 보조, 학습자료 제작 보조, 학습활동 피드백 및 모델링, 학습참여 유도	통합학급 및 특수학급
문제 행동		문제행동수정	자리착석, 유의미한 의사표현법 지도	통합학급 및 특수학급
			자리착석, 혼잣말 소거를 위한 행동 수정	
			규칙 지키기를 위한 자기점검, 자리이탈 소리지르기 소거를 위한 행동수정	
			숨기, 자리이탈 등에 대한 점검	
			반향어 소거를 위한 행동수정, 규칙 지키기를 위한 자기점검	
			공격적 행동과 욕설하는 습관 소거를 위한 행동수정	
			차례지키기 등 참을성 형성을 위한 자기점검	
사 회 성		적응행동, 또래관계형성,자 기효능감 향상	일상생활에 필요한 자조기술 지도, 상황에 맞는 태도 형성, 의사소통 매개자 역할	통합학급 및 특수학급
			의사표현기술, 자기결정기술, 또래관계 기술 지원	
			자신감 향상을 위한 자기효능감 향상훈련	
			또래와의 긍정적 상호작용 유도, 자기효능감 향상훈련	

14. 치료지원대상자 및 순회치료지원 신청서 양식

치료지원대상자 및 순회치료 대상자 희망 신청서

학교명 : (직인)

작성자 직위 : 성명 : (인)

순	이름 (학년반)	성 별	생년월일	연락처		행동특성	장애영역		치료지원대상자 선정 신청 (○,×)										순회치료 신청 (해당자만 작성)			보호자 서명
				학부모	교사		특수교육법	장애인복지 카드(급)	치료지원 영역										순회치료 신청(○,×)		치료 활동 장소	
									물리 치료	작업 치료	언어 (청능) 치료	보행 치료	미술 치료	음악 치료	심리 운동	감각 통합	언어 치료	미술 치료				

- ※ 치료지원비 신청 및 순회치료를 원하는 경우 치료지원대상자 선정 신청(선정받고자 하는 치료지원영역에 표시)을 하여 해당치료지원 대상자로 선정을 받아야 하며, 순회치료를 신청하는 학생은 순회치료 신청에도 표시(순회치료는 1학기에만 신청 가능)
- ※ 치료지원 영역 중 물리치료, 작업치료, 언어(청능)치료, 보행치료는 의사진단서 첨부(언어치료 선정 신청 시 의사진단서가 없는 경우 특수교육지원센터 언어치료사가 진단평가 실시)
- ※ 유관기관을 이용한 치료지원비 신청과 치료사를 활용한 순회치료는 동시에 신청할 수 없으며 두 가지 방법 중 한 가지만 선택하여야 함, 따라서 치료지원비 신청을 원할 경우 순회치료는 신청 안함
- ※ 순회치료 신청 시 언어 및 미술치료 중 한 가지 영역만 선택, 순회치료 신청을 하였으나 순회치료 대상자로 선정되지 않을 수 있음.
- ※ 순회치료 신청 시 치료활동장소는 부적절한 장소를 피하시고 치료활동에 방해받지 않는 조용하고 독립적인 공간으로 확보(부적절한 장소: 숙직실, 학생이동이 많은 도서실, 학교 행사로 인해 사용유무 변경이 많은 장소 등), 순회치료를 특수교육지원센터로 내방하여 센터 치료사의 치료지원 받기를 원하시는 경우 치료활동장소를 '센터 내방'으로 작성

군산교육지원청 특수교육지원센터