

Contents

군산특수교육 운영계획

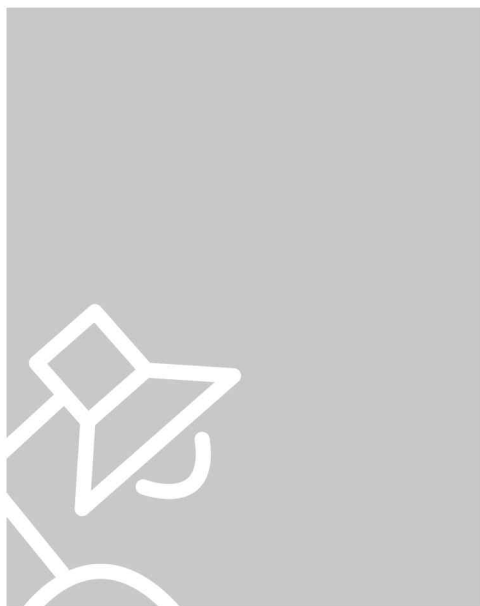
군산특수교육지원센터 운영계획

**군산진로직업특수교육지원센터
운영계획**



2024년 군산특수교육 운영계획

I. 군산특수교육 운영계획



1. 교육지표00
2. 군산특수교육 현황00
3. 학생중심 특수교육 전달체계 내실화00
4. 모두를 위한 통합교육 지원 강화00
5. 개별 맞춤형 특수교육 확대00
6. 지역사회 연계 진로직업교육 활성화00

사업영역	세부내용
1. 교육지표	1-1 전북교육 기본방향
	1-2 전북 특수교육 비전·목표 및 추진과제
	1-3 군산교육 기본방향
	1-4 군산특수교육 비전·목표 및 추진과제
2. 군산특수교육 현황	2-1 특수학급 설치교 현황
	2-2 특수학급 미설치교 현황
	2-3 특수학교 현황
	2-4 군산특수교육지원센터 인력 현황
	2-5 특수교육지원인력 현황
	2-6 군산 특수교육기관 현황
3. 학생중심 특수교육 전달체계 내실화	3-1 장애영유아 교육 지원 확대
	3-2 특수교육지원센터 운영 강화
	3-3 순회교육 지원 강화
	3-4 특수학교(급) 다양화 및 특성화
	3-5 특수교육교원 역량 강화
4. 모두를 위한 통합교육 지원 강화	4-1 협력 기반 통합교육 여건 조성
	4-2 학교 구성원의 통합교육 역량 강화
	4-3 일상적 장애공감문화 정착
	4-4 장애학생 인권 강화
5. 개별 맞춤형 특수교육 확대	5-1 학교 교육과정 운영 내실화
	5-2 개별화교육계획 수립·운영
	5-3 장애학생 맞춤형 디지털 교육 확대
	5-4 장애학생 문화예술·체육 활동 지원
	5-5 장애특성별 맞춤형 지원 강화
	5-6 방과후교육·돌봄 지원체계 강화
	5-7 특수교육 관련서비스 및 정당한 교육편의 지원 강화
	5-8 장애학생 안전 강화
6. 지역사회 연계 진로직업교육 활성화	6-1 지역사회 기반 진로직업교육 지원
	6-2 특수교육대상학생 취업 지원 강화

1

교육지표

1-1

전북교육 기본방향



비전

모두가 존중받는 학생 중심 특수교육

목표

학생 개별 맞춤형
특수교육 강화모두를 위한
통합교육 지원 확대미래를 준비하는
진로직업교육 다양화

추진과제

1

학생중심
특수교육
전달체계
내실화

- 장애영유아 교육 지원 확대
- 특수교육지원센터 운영 강화
- 특수학교(급) 다양화 및 특성화
- 특수교육교원 역량 강화

2

모두를 위한
통합교육
지원 강화

- 협력기반 통합교육 여건 조성
- 학교 구성원의 통합교육 역량 강화
- 일상적 장애공감문화 정착
- 장애학생 인권 강화

3

개별 맞춤형
특수교육 확대

- 장애 유형·정도에 따른 교육지원 확대
- 맞춤형 디지털 교육확대

4

지역사회 연계
진로직업교육
활성화

- 지역사회 기반 진로직업교육 지원
- 특수교육대상학생 취업 지원강화
- 관계부처 연계 취업 지원 확대

군산교육 기본 방향

군산
교육비전

· **실력과 바른 인성을 키우는 군산교육**

추진
방향

- 배움과 가르침이 있는 즐거운 교실
- 꿈을 키우는 신나는 학교
- 함께 성장하는 행복한 교육



특색교육

- 청소년배움터<자물>운영으로 학생자치능력 함양
- 풀뿌리 마을학교 운영으로 지역과의 소통과 협력 강화
- 군산융복합미래교육센터 운영으로 미래역량 함양

비전

모두가 존중받는 학생 중심 특수교육

목표

- ▲ 장애유형·정도에 따른 개별 맞춤형 특수교육 확대
- ▲ 미래생활 역량 강화를 위한 진로직업교육 지원



교육지원청

- 개별화교육강화
- 선정·배치 체계 확립
- 관련서비스 지원 강화
- 특수교육 지원인력
- 특수교육지원센터 운영 내실화
- 특수교육대상학생 안전강화

특수교육지원센터

- 순회교육 및 통합교육 지원
- 교육과정 운영 및 자료 지원
- 진단·평가 지원 및 정보관리
- 지역중심 관련서비스 제공
- 특수교사 및 통합교사 역량강화
- 장애인식개선·이해교육 지원

진로직업 특수교육지원센터

- 장애학생 진로직업교육 활성화
- 직무실습실 환경 개선
- 장애학생 직업 탐색 기회 증대
- 업체 실습 및 취업기회 확대
- 진로상담 및 관련정보 제공
- 지역사회 네트워크 구축

2

군산특수교육 현황

(2024.3.1.기준)

2-1 특수학급 설치교 현황

학교 급	유치원	초등학교	중학교	고등학교	계
학교(원) 수	5	33	11	5	54
학급 수	10	41	13	9	73
특수학급 학생 수	36	210	73	56	375
일반학급 학생 수	1	37	13	20	71

2-2 특수학급 미설치교 현황

학교 급	유치원	초등학교	중학교	고등학교	계
학교(원) 수	10	10	6	4	30
학생 수	14	20	20	10	64

2-3 특수학교 현황

학교명	학급 수(학생 수)					계
	유치원	초등학교	중학교	고등학교	전공과	
군산명화학교(공립)	1 (3)	13 (75)	7 (42)	8 (47)	4 (35)	33 (202)

2-4 군산특수교육지원센터 인력 현황

센터장 (교육장)	부센터장 (교육지원과장)	운영 (담당장학사)	특수교육지원센터			진로직업 특수교육지원센터	일반직	특수 행정 실무사	계
			교사	강사	치료사	교사	주무관		
1	1	1	6	2	1	4	2	1	19

2-5 특수교육지원인력 현황

	유치원	초등학교	중학교	고등학교	계
특수교육지도사	10	24	6	2	42
특수교육보도미	2	8	0	0	10
사회복무요원	0	2	0	0	2

순	기 관 명			주 소	전 화
1	전북특별자치도군산교육지원청			조촌로 22	450-2641
2	군산특수교육지원센터				450-2800~10
3	군산진로직업특수교육지원센터				450-2820~25
4	특수학교	공립	군산명화학교	상나운1길 37	462-2159
5	유치원 (5개교 10학급)	공립	군산가람유치원(3학급)	궁포안4길 6	454-8008
6			군산남초병설유치원	삼학7길 4	466-2546
7			군산도담유치원(3학급)	칠성1길 26	464-9215
8			군산수송초병설유치원	월명로 312	465-2822
9			군산중앙유치원(2학급)	중앙로 89	446-9171
10	초등학교 (33개교 41학급)	국립	군산부설초	팔마로 185	442-2188
11		공립	군산경포초	백릉로 75	445-4772
12			군산구암초(2학급)	경암3길 64-1	445-2405
13			군산금빛초	궁포3로 48	453-9009
14			군산나운초	신설로 50	465-8101
15			군산남초(2학급)	삼학7길 4	462-2521
16			군산동초(2학급)	번영로 181	452-3732
17			군산문화초(2학급)	문화안길 51	465-0908
18			군산미성초	칠성2길 27	464-7545
19			군산산북초(2학급)	원산북 2길 29	465-2414
20			군산서초	중앙로 230	445-3664
21			군산서해초	의료원로 162	468-1674
22			군산신흥초	백토로 129	467-2272
23			군산아리울초	수송동로 90	440-8802
24			군산월명초	수송동로 24	472-3001
25			군산중앙초	중앙로 91	443-1735
26			군산지곡초	신지길 26	461-3686
27			군산초	지곡로 68	472-7703
28			군산푸른솔초	축동로 20	460-1708
29			군산풍문초	풍마길 22	445-2575
30			군산흥남초	서흥안2길 20	466-0018
31			나포초	나포면 교동1길 23	453-1006
32			당복초(2학급)	옥산면 백석로 40	462-8983
33			문창초	공향로 394	466-3008
34			미룡초	대학로 498-10	467-6846
35			새만금초	요죽5길 42	469-7602
36			소룡초(3학급)	설림길 55	468-9103
37			옥구초	옥구로 50	464-9596
38			옥봉초	옥서면 옥봉초교길 29	471-2005
39			옥산초	옥산면 여로 2길 40	464-4015
40			임피초	임피면 동헌길 38	453-2676
41			해성초	옥성남길 21	466-2775
42			회현초	회현면 회현로 139	466-5054

순	기 관 명			주 소	전 화
43	중학교 (11개교 13학급)	공립	군산동산중	동지곡길 100	442-8105
44			군산산북중	동아로 109	468-0222~3
45			군산서흥중(2학급)	축동로 129	460-0703
46			군산월명중(2학급)	설림5길 90	462-3334
47			군산자양중	옥구읍 우치산3길 40	464-9372
48			군산중	군중길 18	465-5927
49			군산진포중	진포3길 66번지	462-3205
50			나포중	나포면 등동1길 6-5	453-1744
51			옥구중	대야면 만자로 60	451-2946
52			임피중	서수면 항쟁로 138	453-9642
53			회현중	회현면 대위로 426	466-5147
54	고등학교 (5개교 9학급)	공립	군산고(2학급)	팔마로 177	445-4255
55			군산상일고(3학급)	석치1길 17	469-7220
56			군산여고	월명1길 16	440-1100
57			군산여상(2학급)	신지길 42-8	460-0321
58			한들고	대야면 만자로 60	451-2915

3

학생중심 특수교육 전달체계 내실화

3-1

장애영유아 교육 지원 확대

□ 추진 목적 및 근거

○ 특수교육대상영유아 조기발견·맞춤형 지원에 대한 종합적 접근을 통해 영유아 단계부터 체계적인 특수교육지원 강화

▲ 특수교육법 제3조(의무교육 등), 제10조(특수교육운영위원회), 제14조(장애의 조기발견 등), 제18조(장애영아의 교육지원) ▲동법 시행령 제13조(장애영아의 교육지원)

□ 추진 내용

가. 영유아기 특수교육 정보전달 강화

- ☑ 교육-복지-의료체계 연계로 영유아 건강검진(생후 14일~71개월)부터 장애 진단·등록 단계까지 특수교육 정보전달 강화
- ☑ 특수교육 진단·평가 체계화
 - 장애(위험) 영유아 대상 특수교육 진단·평가 지원 강화(진단평가비 지원)
- ☑ 특수교육지원센터 누리집, 부모교육 및 상담, 관계기관 협조 등을 통해 특수교육 대상영아 무상교육 적극 홍보
- ☑ 장애(위험) 자녀 양육 정보 제공 확대
 - ※(국립특수교육원) 장애자녀 부모지원 종합시스템(www.nise.go.kr/onmam) 활용
- ☑ 보호자의 동의하에 지역 내 병원, 보건소, 기타 관계기관 등과 연계하여 장애 의심 및 장애영유아 실태 파악

나. 장애영유아 맞춤형 교육 기회 확대

- ☑ 2024 장애인 실태조사와 연계하여 장애영유아의 교육·보육 실태 파악

☑ 특수교육대상영유아 담당교원의 전문성 신장을 위한 연수 기회 확대

- 전국 장애영유아교육 워크숍 운영(2024.7월 예정, 관내 영유아담당교사 참여)

다. 특수교육대상영유아의 유치원 또는 학교로의 전환 지원 강화

☑ 가정-유치원, 어린이집-유치원 연계를 통해 유치원 입학 과정 지원

- 유치원입학관리시스템 ‘처음학교로’ 개통 이전까지 특수교육대상유아 우선 배치
- 우선 배치기간 이후 특수교육대상(예정)유아의 추가 배치 수요 발생 시 정원과 관계없이 배치하고, 해당 유치원에 안내
- 의무교육대상자의 취학유예·면제는 등·하교 가능성, 순회교육 가능성, 보호자 의견 등을 고려하여 특수교육운영위원회 심의를 거쳐 결정

※ 취학 의무 유예 후에는 재취학 시까지 특수교육 지원 보류 안내 필수

☑ 유치원·어린이집-초등학교 연계를 통해 초등학교 입학 적응지원 강화

- 부모 상담, 일반교사-특수교사-학부모 간 특수교육대상유아 관련 정보공유, 초등학교 방문 등 초등학교 입학 전 및 입학 초기 프로그램 운영

☑ 특수학교 유치원 과정의 교육행정정보시스템 사용 의무화로 교육행정정보시스템 (NEIS)에 특수교육대상유아의 학적 등록·관리



학교 협력사항

① 특수교육대상유아 의무교육 및 초등학교 입학적응 지원

- 특수학교 유치원의 나이스 사용 의무화 안내
- 유치원-어린이집-초등학교 연계를 통해 초등학교 입학 적응 지원 강화
- 특수교육대상유아 입학적응지원 프로그램 운영 현황 조사(' 24. 1.)

② 특수교육대상영유아 특수교육 만족도 조사(' 24. 11.)

3-2 특수교육지원센터 운영 강화

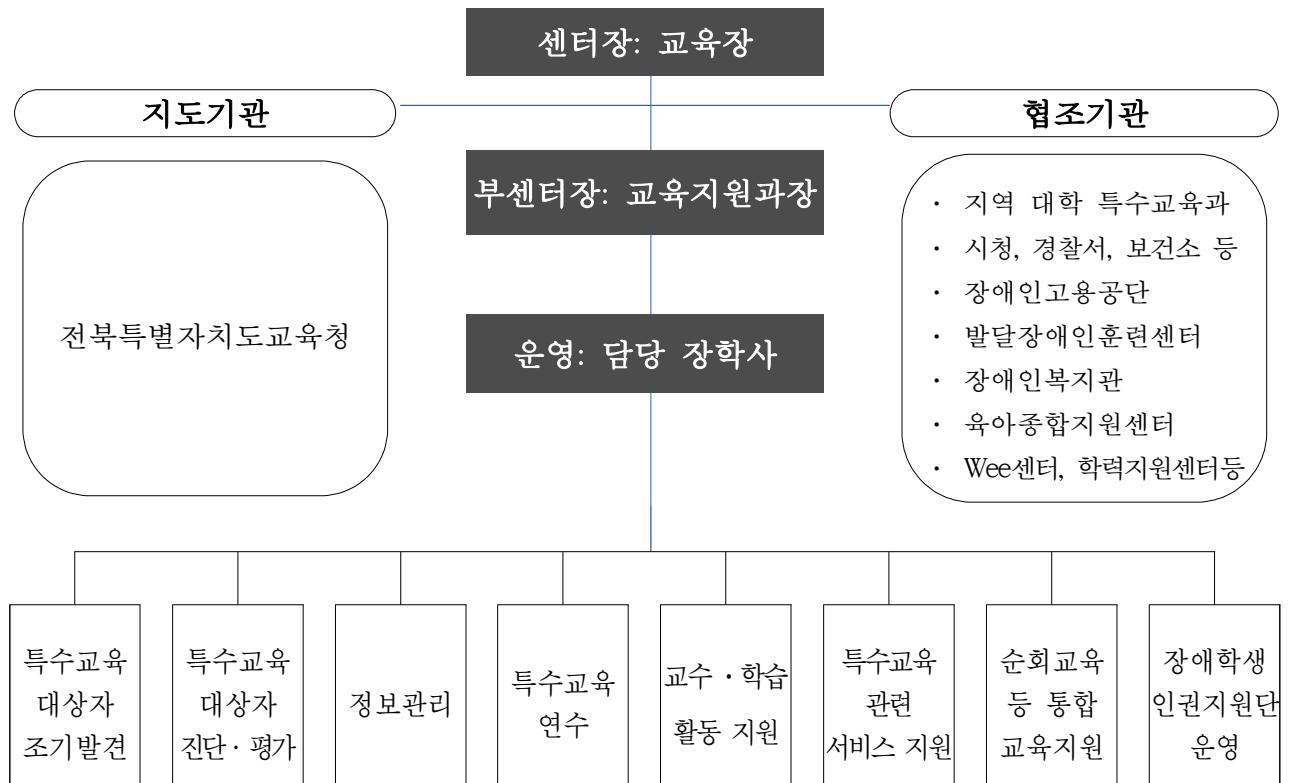
□ 추진목적 및 근거

- 전문인력 확충을 통한 특수교육지원센터 전문성 강화 및 운영 내실화
- 지역 중심의 특수교육 지원 강화로 특수교육대상학생 맞춤형 지원 확대

- ▲ 특수교육법 제11조(특수교육지원센터의 설치·운영)
- ▲ 동법 시행령 제7조(특수교육지원센터의 설치·운영), 제11조(특수교육대상자의 학교 배치 등)

□ 추진내용

가. 교육지원청 특수교육지원센터 조직 및 기능



나. 특수교육지원센터 기능별 특성화 거점센터 운영

- ☑ 군산특수교육지원센터: 지체장애거점지원센터(장애영역별 거점)
- ☑ 군산진로직업특수교육지원센터: 진로직업교육 중점

다. 선정 배치 및 진단평가 전문화

- ☑ 특수교육운영위원회 위원 대상 연수를 통한 선정·배치 전문성 확보
 - 선정·배치, 취학의무 유예·면제 및 재취학, 유예기간 연장, 특수교육대상학생 재선정 등 심의 시 특수교육운영위원회 개최
- ☑ 장애(의심) 영유아 및 학생의 보호자를 위한 진단평가 의뢰 전후 상담
- ☑ 진단평가 전문성 확보를 위한 지역 내 전문 의료기관 협력
- ☑ 진단평가위원회 구성 및 진단평가팀 운영계획 수립
- ☑ 센터 내 진단평가 담당자 연수 운영

라. 특수교육지원센터 중심 지역사회 관계기관 연계 강화

- ☑ 관내 유관기관(의료·교육·보육·직업)과 협력체계 구축을 통해 효율적인 교육지원과 다양한 교육환경 제공
- ☑ 교육지원청 내 기초학력지원센터, Wee센터 등 부서 간 업무 협력 강화
- ☑ 인근 대학 및 지역 내 인적자원 보유 기관과 연계한 자원봉사 인력 확보
- ☑ 장애학생 가족지원 강화를 위한 관련 기관 연계 확대
 - 장애인 가족지원사업 수행기관, 육아종합지원센터, 발달장애인지원센터 등

□ 추진목적 및 근거

○ 순회교육 대상학생의 장애 정도와 교육 요구 등에 대한 진단·평가 및 적절한 교육 지원으로 개별학생의 학습권 보장

▲ 특수교육법 제3조(의무교육 등), 제25조(순회교육 등)

□ 추진내용

가. 순회교육 대상과 지원 범위

- ☑ 이동이나 운동기능의 심한 장애로 각급 학교에서 교육받기 곤란하거나 불가능하여 복지시설·의료기관 또는 가정에 거주하는 특수교육대상학생을 위해 필요한 경우 순회교육 실시
- ☑ 장·단기 결석이 불가피한 특수교육대상학생을 위해 필요한 경우 순회교육 실시
- ☑ 일반학교(특수학급 미설치교)에서 통합교육을 받는 특수교육대상학생을 위해 순회교육 실시
 - ※ 일반학교 순회교육 지원 강화를 위해 통합교육지원실 설치·운영 확대
- ☑ 재택(가정 및 시설, 병원 등) 순회교육대상 학생교육 지원강화
 - 가족지원 및 의료적 지원 서비스 확대
 - 급식비 지원: 교육부 규제심의 및 적극행정 심의 결과(규제개혁법무담당관-5681, ' 20.7.14.)

나. 순회교육 교육과정 운영의 내실화

- ☑ 순회교육을 받는 특수교육대상학생의 강점 및 장애정도 등을 고려하여 순회교육계획 작성·운영(학생당 주 2회 이상 수업 지원)

【참고】 전북특별자치도교육청(2024). 특수교육대상학생 순회교육 운영 길라잡이

□ 추진목적 및 근거

○ 특수학교(급) 다양화·특성화를 통해 특수교육기관의 지역별 불균형 해소 및 특수교육대상자의 교육 선택권 확대

▲ 특수교육법 제5조(국가 및 지방자치단체의 의무), 제6조(특수교육기관의 설립 및 위탁교육), 제21조(통합교육) ▲ 특수학교시설·설비기준령 제2조(교지), 제4조(교육 관련 시설의 종류 및 기준)

□ 추진내용

가. 특수학교(급) 확충으로 특수교육대상학생 교육 선택권 확대

- ☑ 특수학교(급) 신·증설을 통해 과밀학급을 줄이고, 원거리 통합으로 인한 특수교육대상학생과 학부모의 불편 해소
- ☑ 중도중복장애학생을 고려한 학급당 학생 수 하향 조정 노력
- ☑ 특수학교 설립 확대
 - 특수학교 설립 중장기 기본 계획에 따른 설립 추진
 - 군산문화예술체육 중점 특수학교 개교 예정
(2027.3.1.기준/유·초·중·고·전공과 21학급)
 - 군산통합유치원 개원(2027.3.1.기준/일반학급 8학급, 특수학급 8학급)

나. 특수학교 다양화·특성화

- ☑ 연령 및 발달단계에 맞는 교육과정 운영을 위해 유·초·중·고·전공과 과정이 함께 있는 기존 특수학교를 소규모, 다양화로 추진
- ☑ 지역 관계기관과의 협업을 통해 직업교육·예술·체육 등 분야별 중점으로 특수학교 특성화

다. 특수학급 신·증설 확대

- ☑ 유치원 특수학급 확충
 - 특수교육대상유아 증가 및 통합교육 요구 증대로 유치원 설치 확대 추진
 - 단설유치원 개원할 경우, 연령별 특수학급 설치 의무화

- 유치원 특수교육대상일 경우 유아 입학 시스템 적극 참여
(처음학교로-www.go-firstschool.go.kr/) 등록 이전 실행
- ※ 유치원 유아 모집 시 특수교육대상유아는 우선 모집 대상임
- ☑ 수요자 중심의 특수학급 확대 및 다양화
 - 원거리 통학생의 근거리 배치를 위한 특수학급 신설 적극 추진
 - 장애유형 및 특성을 고려한 다양한 형태의 일반학교 특수학급 운영 노력
- ☑ 2024 특수학급 신·증설 현황

(단위: 학급)

연도	일반학교 특수학급				합계	비고
	유	초	중	고		
2024	1	3	2	1	7	◆유1 (군산수송초병설유치원) ◆초3 (군산경포초, 군산서해초, 군산지곡초) ◆중2 (군산월명중, 임피중) ◆고1 (군산상일고)

라. 특수학교(급) 교실환경 여건 개선 확대

- ☑ 신·증설 특수학교(급) 시설설비 및 교재교구 지원(7학급)

회계년도	집행주체	예편성과목	대상학교	집행예산 (단위:천원)	지원내용
2023	군산 교육지원청	장애인편의시설 및 환경개선	군산명화학교	42,552	실외놀이터 경계석 이동경사로 구입(별관)
			군산지곡초	48,130	특수학급 및 장애인화장실
2024	전북 특별자치도 교육청	특수학급 신·증설 환경개선	임피중	51,340	특수학급 교실 개선
			5개교 5학급	1학급 기준 20,000천원	특수학급 교실 개선

- ☑ 노후된 일반학교 특수학급 환경개선비 연차적 지원
 - ※ 지원대상 및 예산 규모는 실사와 선정위원회 협의 절차에 따라 추진
- ☑ 특수학교(급) 학생 정원 준수 및 재정 지원
 - 특수학급 운영비 편성 기준(급당 기본 350만원, 학생 1인당 50만원 이상 추가 편성)
 - ※ 2024학년도 학교회계 예산편성 기본 지침 225쪽 참고

□ 추진목적 및 근거

- 특수교육교원 배치 개선 및 증원을 통해 특수교육대상학생의 교육권 보장
- 특수교육교원 연수 확대 등 전문성 신장으로 특수교육의 성과 제고

▲ 특수교육법 제5조(국가 및 지방자치단체의 임무) 제5호 특수교육교원의 양성 및 연수, 제8조(교원의 자질 향상), ▲동법 시행령 제5조(교원의 자질 향상), 제22조(특수학교 및 특수학급에 두는 특수교육교원의 배치기준)

□ 추진내용

가. 특수교육 교원의 전문성 신장

- ☑ 특수교육 관련 교육 학습공동체를 조직·운영하여 교실 수업을 개선하고 연구하는 학교문화 조성
 - 특수교사 연구회 조직 및 운영 활성화(진단평가 연구회 1팀)
 - 특수교육 관련 교육 학습공동체 지원 강화(5팀 공모 예정)
- ☑ 교과별 수업 및 장애특성별 지도역량 강화를 위한 연수 확대
 - 2022 개정 특수교육 교육과정 역량강화 연수 실시
 - 에듀테크 활용 교육과정 운영을 위한 역량 강화 연수 추진
 - 특수교사 대상 진로직업교육 관련 연수

나. 특수교육 교원의 심리상담 지원 확대

- ☑ 전북특별자치도교육청 교육활동 보호 길라잡이(2022 개정판) 활용
- ☑ 전북특별자치도 교원치유지원센터 적극 활용
 - 개인상담 및 진료, 학교단위 교원치유, 교원맞춤형 치유, 숙박형 휴 프로그램 등 교원치유프로그램 적극 활용

- 전문인 배상책임보험(교권보호배상책임) 및 법률지원단 운영
- 교원치유 전문상담(가)기관 및 병(의)원 활용(85개 기관)
- ☑ 특수교육 교원 회복 탄력성 향상을 위한 연수
- 특수학급 교사 심리지원 프로그램 운영(6월중 4회 예정)
 - ※ 군산시 정신건강복지센터와 연계 ‘지금은 마음 방학’ 운영
- 특수학교(급) 교원 네트워크 구축을 통한 공동체 역량 강화

☑ 학교 협력사항

- ① 특수교육 교원의 교육과정 및 디지털 역량강화 연수 지원
- ② 특수교사 연구회(교사연수회) 활성화를 위해 적극적인 참여 협조
 - 해당 영역에 전문적인 지도 능력과 소양을 갖춘 특수교사들의 적극적인 참여 안내
- ③ 교권보호 및 교원치유지원센터를 활용한 특수교육 교원의 심리상담 지원 안내

4

모두를 위한 통합교육 지원 강화

4-1 협력 기반 통합교육 여건 조성

□ 추진목적 및 근거

○ 일반학교 특수교육대상학생 지원체계를 강화하여 통합교육 내실화 도모

- ▲ 특수교육법 제21조(통합교육) ▲초·중등교육법 제59조(통합교육)
- ▲ 국정과제 84(국가교육책임제 강화로 교육격차 해소)

□ 추진내용

가. 통합교육 지원체계 강화

- ☑ 협력적 교육환경 조성과 통합교육 실행을 위한 학교 컨설팅
- ☑ 특수교육대상학생의 적정 배치 및 통합학급 학생 수 감축
- ☑ 일반학급 배치 특수교육대상학생 지원 강화
 - 특수학급 미설치교 일반학급에 배치된 특수교육대상학생 순회교육 지원 강화
- ☑ 일반학교 통학학급 적응기간 운영
 - 학생 특성과 특수학급 상황, 통합학급 교사 및 관리자와 협의하여 운영 권장
- ☑ 현장중심 맞춤형 지원을 위한 ‘통합교육지원단’ 운영 및 활성화
 - 지역중심 맞춤형 지원을 위한 ‘통합교육지원단’ 조직 및 안내(지역내 인력풀 활용)
 - 신규 특수교사 지원, 신·증설 특수학급 및 미설치 학교 대상 컨설팅 등

나. 통합교육 여건 개선을 위한 학교장애인식지수 활용

- ☑ 장애이해교육의 내실화를 위해 학생과 교원의 장애인식 수준을 진단할 수 있는 ‘학교장애인식지수’ 활용
 - ※ ‘학교장애인식지수 개발과 활용에 관한 정책연구’ (교육부, 2022) 참고
 - 통합교육 협력모형 ‘정다운학교’ 운영 신청 및 적극 참여 권장

4-2 학교 구성원의 통합교육 역량 강화

□ 추진목적 및 근거

- 통합교육 내실화를 위한 일반교육 교원과 특수교육 교원의 협력체계 강화
- 교원의 통합교육 연수 확대를 통해 통합교육에 대한 현장 역량 강화
- 유아의 통합교육 여건 개선을 위한 지원 강화

▲ 특수교육법 제8조(교원의 자질 향상), 제21조(통합교육) ▲초·중등교육법 제59조(통합교육)
▲ 국정과제 84(국가교육책임제 강화로 교육격차 해소)

□ 추진내용

가. 일반학교 교원의 통합교육 역량 강화

- ☑ 일반학교 배치 특수교육대상학생에 대한 ‘통합교육계획’ 수립
 - 단위학교 통합교육계획 수립 및 학교교육계획에 반영
 - 교육과정의 재구성, 특수교육 관련 서비스, 학습보조기기 지원, 교원연수 등
- ☑ 일반학교의 통합교육환경 조성을 위한 ‘통합교육지원실’ 운영
 - 특수학급 미설치 초·중·고등학교에 설치하여 통합교육 지원
 - 특수학급 미설치 학교 특수교육대상학생의 통합교육 및 순회교육지원
 - 장애공감문화 정착을 위한 장애이해교육 프로그램, 교원 및 학부모 연수 등을 다양하게 운영
- ☑ 관리자와 통합학급 교사 연수 강화
 - 일반학교 교(원)장 연수: 장애인식 개선 및 장애인권 관련 내용 3시간 이상 참여
 - 통합학급 교사: 특수교육 관련 직무연수 15시간 이수 권장

※ 일반학교 교(원)장: 특수교육 관련 집합(원격)연수 3시간 이상 이수, '24 시도교육청 평가 반영
※ 통합학급 담당교원: 특수교육 관련 직무연수 권장(10년 합산 60시간 이상 이수, 누적치 인정)
- 통합학급 담당교원: 매년 15시간 이상 연수 이수 권장
- 통합학급 담당교원: 국립특수교육원, 공주대부설종합특수교육연수원, 중앙교육연수원 등 원격 연수원 활용

나. 특수-일반교사의 협력으로 다양성을 존중하는 교실 문화 조성

☑ 일반학교 특수학급 미설치교 대상 통합학급 프로그램 지원

- 통합교육 활동 운영비 지원(1급당 1,000천원)

☑ 특수-일반교사 협업을 통한 통합교육 방안 연구

- 특수교육대상학생에 대한 정보공유 및 협력교수 등 협업 강화
- 교육학습공동체 운영을 통한 우수사례 발굴 및 보급

다. 특수교육대상 유아의 통합교육 여건 개선을 위한 지원 강화

☑ 특수교육대상 유아에 대한 통합교육 지원 강화

- 유치원 특수학급 방과후과정 시간제기간제 교사 배치(10학급)
- 유치원 중증장애 유아 배치 시 특수교육지원인력 우선 배치
- 신·증설 유치원 특수학급 컨설팅과 교재·교구 지원 강화

☑ 학교 협력사항

- ① 일반학교 교(원)장이 연 3시간 이상 특수교육 관련 집합 연수를 이수할 수 있도록 연수 과정(워크숍 포함) 지원
- ② 통합학급 담당교사에 대한 직무연수를 확대하고, 통합학급 담당교사 배치 시 특수교사 자격증 소지자, 관련 연수 이수자 등 우선 배치
- ③ 예비교사 교육실습에 통합교육 관련 내용 포함

□ 추진목적 및 근거

○ 장애이해교육 내실화를 통한 장애에 대한 편견 해소 및 일상적 장애공감문화 정착

- ▲ 특수교육법 제21조(통합교육) ▲장애인차별금지법 제13조(차별금지)
▲ 장애인복지법 제25조(사회적인식개선 등) ▲동법시행령 제16조(인식개선교육의 실시)

□ 추진내용

가. 학생 대상 장애이해교육 내실화

- ☑ 모든 유·초·중·고등학교 학생 대상 장애이해교육 연 2회 이상 실시
 - 범교과 학습 인권교육과 통합한 계기교육 및 장애이해수업 연계 지원
 - 장애인의 날(4.20.) ‘특별기획방송’을 활용한 학교(급)별 장애이해교육* 확대 운영
 - * 유(유아용 3D 애니메이션), 초(대한민국 1교시), 중고(장애이해교육 드라마)
 - ※ 초·중·고교 특별기획방송 활용 수업 시 2차시 이상의 시간 확보 권장
 - 장애인식개선교육을 반영한 유·초·중·고 연간교육계획 수립 추진
- ☑ ‘찾아가는 장애이해교실’ 운영
 - 관내 유·초·중·고 학교 대상 실시
 - 장애이해교육 내실화를 위한 전문가 그룹 구성 및 지원
 - 장애체험활동, 관련 행사 참여 등 체험중심 장애이해교육 프로그램 지원
- ☑ 교과 연계 장애인식개선 및 장애이해수업 우수사례 발굴 및 확산
- ☑ 범국민 장애인식개선 홍보 강화
 - 전문가 콘텐츠 개발과 학생, 교직원 공모전, 백일장 등을 통한 장애인식 개선 및 장애공감 콘텐츠의 다양화
 - 누리집, 옥외매체, 방송, 인쇄물을 활용한 홍보활동 지속 실시

나. 각급학교와 교육행정기관 직원의 장애인식개선교육 확대

☑ 장애인복지법 제25조, 같은 법 시행령 16조[사회적 장애인식개선 교육]

- 대상: 전북특별자치도교육감 소속 학교 및 기관 전직원
- 방법: 집합교육 또는 인터넷 강의 등을 통한 원격교육
- 이수시간: 매년 1회 이상, 1시간 이상 실시
- 변경사항: 2024년도 교육부터 대면을 통한 교육 최소 1회 이상 실시

☑ 장애인복지법 제59조의4[장애인학대 및 장애인대상 신고의무와 절차]

- 대상: 전북특별자치도교육감 소속 학교 및 기관 전직원
- 방법: 집합교육 또는 인터넷 강의 등을 통한 원격교육
- 이수시간: 매년 1시간 이상 실시

☑ 장애인고용촉진 및 직업재활법 제5조의2[직장 내 장애인식개선교육]

- 대상: 전북특별자치도교육감 소속 학교 및 기관 근무자 중 공무원이 아닌 노동자
(전북특별자치도교육감, 사립학교교직원, 교육공무직원)
- 방법: 집합교육 또는 인터넷 강의 등을 통한 원격교육
- 이수시간: 매년 1시간 이상 실시

☑ 학부모 대상 장애인식개선교육

- 학교교육과정 설명회, 학교 공개의 날 등에서 전문강사, 콘텐츠 등을 활용하여 학부모 교육 실시

* 전북학부모지원센터 연계 장애인식개선교육 및 국립특수교육원의 장애공감 자료
(국립특수교육원 누리집-에듀에이블-장애공감)

☑ 학교 협력사항

- ① 유초·중고 교육계획 수립 시, 인권교육(법교과학습)과 통합하여 장애인의 날 계기교육 또는 장애이해교육을 연 2회 이상 실시
- ② 각급학교 학부모 대상 장애인식개선교육 실시
- ③ ‘찾아가는 장애이해교실’ 운영 및 지역별 유관기관과 연계하여 실행
- ④ 국립특수교육원 전국 장애공감포스터 공모전 참여

□ 추진목적 및 근거

○ 장애학생 인권 강화를 위한 인권지원단 운영 및 관계기관 협력 강화

○ 장애학생 인권 침해 예방 및 자기보호 역량 강화를 위한 인권, 성교육 내실화

- ▲ 특수교육법 제4조(차별의 금지), 제8조(교원의 자질향상) 제3항, 제13조(특수교육실태조사) 제3항
- ▲ 장애인차별금지법 제13조(차별금지) ▲학교폭력 예방 및 대책에 관한 법률 제16조의2(장애학생의 보호)
- ▲ 장애인복지법 제59조의3(장애인관련기관에의 취업제한 등), 제59조의4(장애인학대 및 장애인 대상 성범죄 신고의무와 절차)

□ 추진내용

가. 장애학생 인권 지원 내실화

☑ 장애학생 인권실태 점검 내실화

- 특수교육대상자의 인권보호를 위해 인권 실태조사* 매년 실시

* 특수교육대상자 인권실태조사(내용-학교생활내 인권침해 경험 및 인식,

대상-4학년 이상 특수교육대상자 및 보호자, 교원)

나. 장애학생 인권지원단 역할 강화

☑ 분야별 전문가 집단으로 「장애학생 인권지원단」 구성 및 역할 강화

☑ 현장지원 시 장애학생 인권침해 예방 활동, 인권보호 관련 교육 및 연수, 기타 학교 지원 활동 실시

- 매월 1회 이상 지역 내 더봄학생 우선으로 학교 방문 지원 실시
- 특수학교의 경우 도교육청과 연계하여 연 2회 정기 현장지원 실시
- 장애학생 인권침해 사안 발생 시 특별 현장 지원 실시

☑ 매월 1회 장애학생 인권보호 지원 활동(정기 및 특별) 결과 보고(연 12회)

☑ 지역사회 관계기관과 협업체계를 구축하여 기관 간 정보공유 및 종합적 지원 활동 실시

☑ 장애학생 인권지원단 위원 및 업무담당자 대상 역량 강화 연수 확대

다. 장애학생 인권지원 내실화

☑ 장애학생 인권보호 역량 강화를 위한 연수 확대

- 특수학교(급) 장애학생의 인권 의식(자기권리의식, 자기보호 등) 함양 및 (성)폭력 예방교육 연 1회 이상 실시

☑ 유·초·중·고·특수학교 학칙에 장애학생 인권보호 조항 명시

☑ 학교 협력사항

- ① 장애학생 인권지원단 운영계획 및 인권보호 관련 교육 계획 수립(' 24.3.)
 - ② 특수학급 설치 학교의 장은 학교(성)폭력 예방교육계획 수립 시 장애인권교육 계획 포함
 - ③ 특수학교 학교폭력예방교육(3시간 이상) 의무 실시 안내
 - 시도교육청 국가 시책 추진 평가 점검 지표* 항목에 포함
- * ③ 안전하고 건강한 교육 환경 조성 (3-1. 학교폭력 예방 역량 지원)
- ④ 2024년 특수교육대상자 인권실태조사 및 조사 결과에 따른 후속 조치 마련
 - 교원·보호자 대상 실태조사 안내 및 안내 영상(콘텐츠) 상영 등 홍보 강화
 - ⑤ 장애학생 인권보호 지원센터 홍보 협조
 - ⑥ 중대 사안 발생 도교육청에 즉시 보고(공문)
 - ⑦ 각급학교에서 장애학생 대상 학대 및 성범죄 발생 시 기관의 장 또는 교직원은 장애인권익옹호기관이나 수사기관에 즉시 신고 및 관할청 학교폭력 담당과에 보고

< 사안 발생시 기관별 조치 협력사항 >

기관	학교(성)폭력 사안처리	피해학생 보호조치 및 2차피해 예방
교육지원청	학교폭력담당과	인권지원단
학교	학교폭력담당자	장애학생 인권지원 담당자

※ 학교폭력대책심의위원회에서 장애학생이 피해 또는 가해학생인 경우, 특수교육 교원 등 특수교육 전문가 또는 장애인 전문가 의견을 출석하게 하거나 서면 등의 방법으로 의견을 청취하여야 함(「학교폭력예방 및 대책에 관한 법률」 제16조의②항)

- ⑧ 「장애인복지법」 제59조의3, 제59조의4에 따라 특수교육기관 및 특수교육지원센터 대상 장애인학대 범죄 경력 조회 연 1회 이상 확인·점검, 신고의무에 관한 교육 연 1회 이상 실시

5

개별 맞춤형 특수교육 확대

5-1 학교 교육과정 운영 내실화

☐ 추진목적 및 근거

○ 특수교육 교육과정 운영 및 2022 개정 특수교육 교육과정의 현장 안착 지원 확대

▲ 특수교육법 제20조(교육과정의 운영 등) ▲교육부 고시 제2015-3호(교육부 고시 제2022-3호 일부개정 포함)

☐ 추진내용

가. 학생 맞춤형 교육을 위한 특수학교 교육과정 편성·운영 지원

- ☑ 학교의 특성 및 여건, 교원·보호자·학생의 요구와 필요에 따라 학교 자율적으로 교과(군)별 시수 증감* 편성·운영

* 【초1~2】 기본 교육과정은 교과(군)별, 창의적 체험활동, 일상생활 활동 간 50%, 공통 교육과정은 교과(군)별 및 창의적 체험활동의 20% 범위 내에서 시수 증감 가능, 다만 체육, 예술(음악, 미술) 교과는 기준 수업 시수 감축 불가

* 【초3~고3】 기본 교육과정은 교과(군)별 30%, 공통 교육과정은 교과(군)별 20% 범위 내에서 시수 증감 가능, 다만 체육, 예술(음악, 미술) 교과는 기준 수업 시수 감축 불가

- ☑ 고등학교 과정에 교과중점학교(체육, 예술, 진로와 직업 등) 운영 지원

- 교과(군)별 50% 범위 내에서 시수를 감축하여 중점교과로 편성 가능

- ☑ 학교 교육과정의 충실한 설계와 운영을 위해 행·재정적 지원

- 교육과정 질 관리, 학습자 맞춤형 교육 강화, 학교의 교육환경 조성 등

나. 2022 개정 특수교육 교육과정 운영 및 지원

- ☑ 2022 개정특수교육 교육과정 적용(교육부고시 제2022호-34)

【참고】 2022 개정 특수교육 교육과정 적용 시기

2024년	2025년	2026년	2027년
유치원 초등학교 1,2학년	초등학교 3,4학년 중학교 1학년 고등학교 1학년	초등학교 5,6학년 중학교 2학년 고등학교 2학년	중학교 3학년 고등학교 3학년

- ☑ 전북특별자치도 특수교육 교육과정 편성·운영 지침 고시(2024. 2.)
- ☑ 특수교육 교육과정, 교수·학습자료 활용을 위한 교원 연수 안내
- ☑ 특수교육대상학생 교과학습 발달상황 평가

구분		작성 방법
통합학급에서 교과 편성시간 전체를 참여하는 교과		○교과 담당교사는 학교생활기록부 기재요령에 따라 작성함
특수학급에서 교과 편성시간 전체 참여하는 교과	교과 세부능력 특기사항 기록 내용이 있을 경우	○교과 담당교사는 특수교사에게 교과의 지도계획 및 평가 계획을 제공하고, 특수교사는 특수학급 교육내용 및 평가 내용을 교과담당 교사와 공유함 ○교과 담당교사는 공유 내용을 세부능력 및 특기사항에 입력
	교과 세부능력 특기사항 작성이 어려울 경우	○장애가 심하여 교과수업에 전혀 참여하지 못하고, 특수학급에서 생활기능 중심의 교육을 받는 학생의 경우, 가능한 태도, 노력, 성장 등의 내용을 기재하되 보호자의 의견에 따라 '장애학생 교과학습발달상황 평가 절차(p10)'를 거쳐 다음과 같이 교과세부 능력 특이사항을 기록할 수 있음 예시) 개별교육에 따라 특이사항 없음.

【출처】 교육부(2021). 2021학년도 중·고등학교 장애학생 교과학습발달상황 평가 도움 자료

다. 고교학점제 현장 안착을 위한 지원강화

- ☑ 고교학점제 현장지원단 구성·운영으로 교육과정 운영 지원 및 컨설팅 지원
- ☑ 학생 특성 및 학교 여건에 따른 학생 맞춤형 교육과정 운영 지원강화
 - 학생의 진로·흥미를 고려한 학점제 기반의 다양한 교육과정 편성·운영

✓ 학교 협력사항

- ① 2024학년도 특수학교 고교학점제 운영 계획 수립 및 제출
- ② 2022 개정 특수교육 교육과정 내용 및 교육과정 재구성 연수 적극 참여
- ③ 특수교육대상학생이 배치된 일반학교 학교교육과정 위원회에 특수교사 참여 확대 권장
- ④ 특수학교(급) 특성화 교육과정 운영 우수사례 발굴 및 공유(2024.11월중)

5-2 개별화교육계획 수립 · 운영

□ 추진목적 및 근거

○ 개별화교육계획 수립·운영의 내실화를 통해 특수교육 성과 제고

▲ 특수교육법 제22조(개별화교육) ▲특수교육법 시행규칙 제4조(개별화교육지원팀의 구성 등)

□ 추진내용

가. 개별화교육계획 법적 요건 이행 및 수립 철저

- ☑ 개별화교육지원팀은 보호자, 특수교육교원, 일반교육교원, 진로 및 직업교육 담당교원, 특수교육 관련서비스 담당 인력 등으로 매 학년 시작 2주 이내 구성
- ☑ 개별화교육지원팀은 법령에서 규정한 내용을 포함하여 매 학기 시작일로부터 30일 이내에 특수교육대상자의 개별화교육계획 수립
 - 개별화교육계획 수립 시 일반교육 교원과 보호자 참여가 보장되도록 충분한 안내와 의견수렴 절차 준수
- ☑ 개별화교육계획에 따른 특수교육대상학생의 평가를 학기마다 실시하고, 결과를 학생 또는 보호자, 통합학급 교사에게 통보
- ☑ 특수교육대상학생이 전학 또는 상급학교 진학 시 전출학교는 전입학교로 14일 이내에 개별화교육계획 송부

나. 다양한 학교 구성원과 함께 개별화교육 제공 강화

- ☑ 특수교사, 일반교사, 특수교육 지원인력 등을 포함하여 특수교육대상학생의 교육적 요구를 반영한 개별화교육 제공
- ☑ 교육과정과 교과 특성, 학생의 장애 정도에 따라 학생집단을 편성하여 개별화 교육에 활용

다. 특수교육대상학생의 교육적 요구 실행 방안 모색

- ☑ 특수교육교원과 일반교육교원 협력하여 개별화교육계획서 작성 · 운영 지원

- ‘교육행정정보시스템(NEIS)’ 을 활용한 개별화교육계획 작성·관리

☑ 특수교육대상학생의 교육적 요구와 행동특성 등을 고려한 개별화교육계획 수립·시행 및 특수교육 교육과정 연계 방안 모색

☑ 개별화교육계획 운영가이드북 참고

※ 국립특수교육원 - NISE 자료 - 교육과정정보고서- ‘개별화교육계획운영 가이드북’
탐재자료 활용

5-3 장애학생 맞춤형 디지털 교육 확대

□ 추진목적 및 근거

○ 에듀테크 교육환경 조성 및 다양한 디지털 콘텐츠 개발·보급을 통해 특수교육 대상학생의 디지털 핵심 역량 강화

- ▲ 특수교육법 제28조(특수교육 관련서비스) ▲장애인차별금지법 제14조(정당한 편의제공 의무)
- ▲ 지능정보화 기본법 제46조(장애인·고령자 등의 지능정보서비스 접근 및 이용보장)
- ▲ 디지털 기반의 원격교육 활성화 기본법 제7조(학교등의 원격교육 인프라), 제10조(디지털 미디어 문해 교육 등) 및 동법 시행령 제2조(원격교육 취약계층 학생)

□ 추진내용

가. 에듀테크 중심의 미래교육 환경 조성

- ☑ 특수교육지원센터 미래환경 교실 구축 및 기자재 확충
 - 실감형 콘텐츠 체험교실, 스마트 미래교실 등
- ☑ 특수교육지원센터 활용 AI기반 미래교육 실시
- ☑ 일상생활 속 디지털 문해력 강화를 위한 디지털 리터러시 교육
 - ※ ‘국립특수교육원 에듀에이블(www.nise.go.kr)-특수교육공학’ 탑재자료 활용
- ☑ 특수교사의 디지털 역량 강화를 위한 연수 확대 및 정보화 연구회를 활용한 컨설팅 추진
- ☑ 체험·실습 중심의 SW·AI 교육 프로그램 운영
 - * 지역 SW교육기관 방문, 찾아가는 교육 프로그램, 장애학생 SW대회 개최 등

나. 장애학생 온라인 교육 플랫폼 활용

- ☑ 온·오프라인 융합수업 등 장애학생 맞춤형 교육 플랫폼 활용

【참고】 장애학생 맞춤형 교육 플랫폼(열린배움터)



(학습관리) 온라인 수업 진도



(오늘학습) 수학 콘텐츠



(화상수업) 음성인식 자막지원

☑ 특수교육대상자의 교수·학습 지원을 위한 디지털 콘텐츠 활용

다. 에듀테크 신기술 체험 및 여가활용 확대

☑ 2024 전북특별자치도 장애학생 e-페스티벌 대회 운영

- 기간: 2024. 6월(예정)
- 주관: 전북특별자치도교육청, 전북특별자치도 정보화 연구회
- 종목: 정보경진대회, e-스포츠대회, 지역대회

☑ 특수교육지원센터 내 에듀테크 교실 구성 및 학생 대상 VR·AR, AI로봇 등 에듀테크 기반 체험 기회 제공

☑ 학교 협력사항

- ① 특수교육 운영계획에 특수교사 디지털 역량강화 연수 포함 실행
- ② 장애학생 디지털 리터러시 및 SW·AI교육 강화를 위한 추진과제 반영
- ③ 장애학생 e-페스티벌 대회 적극 참여

5-4 장애인 학생 문화예술·체육 활동 지원

□ 추진목적 및 근거

○ 장애인 학생 문화예술·체육 활동 지원 강화를 통해 학생의 소질과 재능 발굴 및 여가생활 다양화 도모

- ▲ 특수교육법 제20조(교육과정의 운영 등) ▲학교체육진흥법 제14조(유아 및 장애인 학생 체육활동 지원)
- ▲ 한국관광공사법 제12조(사업) ▲발달장애인 권리보장 및 지원에 관한 법률 제27조(문화·예술·여가·체육 활동 등 지원)

□ 추진내용

가. 장애인 학생 문화예술·교육 지원 강화

- ☑ 1인 1 문화예술교육, 장애인 학생 예술동아리 및 장애·비장애인 학생 통합 문화예술 프로그램 지원 등을 통해 질 높은 여가와 재능 발굴 기회 제공
 - 비장애인 학생과의 통합 문화예술 체험활동 운영 확대
 - 문화예술행사(공연, 전시회 등), 지역사회 연계 프로그램 운영
- ☑ 장애학생을 위한 문화·예술 체험 기회 확대로 문화향유권 보장
 - 지역사회 문화·예술 시설과 문화·예술인의 재능기부 등을 활용한 장애인 학생 문화·예술 체험 활성화

나. 장애인 학생 체육활동 지원 강화

- ☑ 특수학교 교육과정 편성·운영 시 체육교육 내실화
- ☑ 특수교육지원센터내 체육 교육활동* 참여 활용
 - * 수영교실 및 생활체육 지원
- ☑ 전북특별자치도장애인체육회의 생활체육 활동 적극 활용

5-5 장애특성별 맞춤형 지원 강화

□ 추진목적 및 근거

- 중도중복장애, 시·청각장애, 건강장애 등 장애유형·정도에 따른 개별 맞춤형 지원으로 특수교육대상학생의 학습권 보장
- 특수교육대상자 의료적 지원 및 행동중재 등 장애 특성을 고려한 지원 강화로 학생의 건강증진과 안전한 학교 환경조성

▲ 특수교육법 제15조(특수교육대상자의 선정), 제25조(순회교육 등) ▲ 특수교육법 시행령 제20조의2(원격수업의 운영), 20조의3(특수교육대상자를 위한 학급을 설치·운영 중인 의료기관 등에 대한 지원)

□ 추진내용

가. 건강장애학생 및 보호필요학생 교육 지원

- ☑ 건강장애학생 병원학교 및 실시간 원격수업 운영 확대
 - 운영기관: 전북대학교병원 한누리병원학교
- ☑ 원격수업 수강 학생지원: 꿈사랑학교, 한국교육개발원
- ☑ 건강장애학생 및 보호필요학생의 담임(담당)교사 교육 참여 권장

나. 중도중복장애학생 맞춤형 교육지원 확대

- ☑ 시설 접근성, 이동 편의성 등을 고려한 공간 및 위생시설, 신체 기능을 보완하는 보조공학적 지원 확대
- ☑ 중도중복장애학생 지원을 위한 프로그램 운영 지원

다. 학교내 의료적 지원 강화

▲ 「장애인 건강권 및 의료접근성 보장에 관한 법률」 제2조(기본이념)

▲ 「학교보건법」 제15조의2(응급처치 등) ▲ 동법 「시행령」 제23조(학교에 두는 의료인·약사 및 보건교사)

- ☑ 학교 내 의료적 지원이 필요한 장애학생을 위해 교내 보건교사의 지원과 간호사 면허가 있는 의료 지원인력 배치·확대(군산명화학교 단계적 준비 필요)

☑ 학교 내 의료적 지원이 필요한 장애학생의 건강과 교육에 관한 정보공유를 위해 개별화교육지원팀 회의에 의료적 지원인력(의사, 간호사, 치료지원 등)의 참여와 소견 반영

☑ 의료 지원인력을 통한 교직원·보호자 대상 학생 건강관리 교육 실시 지원

☑ 학교 협력사항

① 교육지원청(특수교육지원센터) 학생의 건강과 안전에 필요한 사항 컨설팅 제공

② 특수학교(급)

- 단위학교는 교과교육 외에 의학적 상담, 치료지원, 가족지원, 지원인력 지원 등 특수교육 관련서비스가 통합적으로 지원될 수 있도록 개별화교육계획을 수립하고, 학생의 심리·물리적 상태에 대한 지속 점검 실행
- 특수학교 긍정적행동지원단을 구성하여 운영
- 특수학교 심리안정실 적극 활용

③ 시청각장애학생 교수·학습 지원체계 마련

④ 학교 내 의료적 지원을 위한 여건 개선

⑤ 행동중재 직무연수 적극 참여

5-6 방과후교육 · 돌봄 지원체계 강화

□ 추진목적 및 근거

○ 장애특성 및 유형을 고려한 맞춤형 교육·돌봄 통합서비스 제공을 통해 특수교육 대상학생의 전인적 발달 및 부모의 사회활동 참여 도모

- ▲ 초·중등교육법 제32조 제1항 제6호 ▲특수교육법 제5조(국가 및 지방자치단체의 의무)
- ▲ 특수교육법 제26조(방과후 과정을 운영하는 유치원 과정의 교육기관)
- ▲ 유아교육법 제27조(방과후 과정 운영 등에 대한 지원)

□ 추진내용

가. 방과후학교 운영 강화

☑ 학교별 방과후학교 운영협의회를 조직하여 수요자의 의견을 반영한 프로그램 개설

※ AI, SW, 음악, 미술, 체육 등 특화 프로그램 발굴·운영

☑ 지원내용

- 지원대상: 특수교육대상학생(선정·배치 확인)
- 1개 프로그램당 월 60만원 지원(4명 이상, 유치원 3명 이상)
 - 방과후과정 시간제기간제 교사 배치된 유치원은 지원 제외
 - 특수학교: 초3~전공과 4명 이상, 유~초2 3명 이상 운영
- 교내 일반·외부 방과후학교 프로그램 이용시: 1인당 월 10만원 범위 내 지원
- 외부 기관 방과후학교 2024학년부터 영리 기관 수강 가능*

* 관할 교육지원청에 등록된 기관에서 수강가능(수강 영역- 음악, 미술, 체육)

☑ 유의사항

- 취학 유예한 특수교육대상학생은 지원대상에서 제외
- 방과 후 자유수강권, 유아학비(누리과정) 방과후과정비와 중복 지원 불가

나. 방학 프로그램 운영

- ☑ 학생, 보호자의 요구와 지역 실정을 고려하여 방학 프로그램 운영

다. 유치원 특수학교(급) 방과 후 과정 시간제기간제 교사 지원

- ☑ 지원대상: 유치원 과정 특수학교(급)

- 유치원(10): 군산가람(3), 군산도담(3), 군산중앙(2), 군산남초병설(1), 군산수송초병설(1)

- ☑ 지원기준: 방과 후 과정 1명 이상 운영 학급

[참고] 장애학생 교외 방과후활동 및 돌봄 관련 서비스

부처	서비스	돌봄 등 지원 내용
교육부	자유수강권	예술·체육, 진로직업교육 등 분야 외부기관 이용권(바우처) 지급
	치료지원	물리치료, 작업치료 등 치료지원 및 보행훈련, 심리·행동 적응훈련 등 기타 특수교육 관련서비스를 제공 받도록 지원
보건복지부	발달장애인 방과후활동 서비스	만 6세 이상 18세 미만 발달장애인(지적·자폐성장애) 대상 월 44시간(월~토요일 09시~21시) 여가활동 및 자립준비활동 등 제공
	장애인 활동지원 서비스	만 6세 이상 ~ 만 65세 미만인 등록 장애인 대상 신변처리, 가사, 일상생활, 외출/이동/보조 등 활동지원
	장애아가족 양육지원	만 18세 미만 중증장애아동 가정대상 돌봄서비스 또는 휴식지원 프로그램 지원 ※ 연간 960시간, 장애인활동지원서비스 지원 대상자와 중복지원 불가
	장애아 방과후 보육료 지원	만 12세 이하 방과후 취학아동 중 방과후 어린이집을 1일 4시간 이상 이용하는 장애아동의 보육료 지원
	발달재활 서비스	만 18세 미만 장애아동의 건강한 성장발달을 돕기 위해 언어·청능·음악·미술·행동·심리·감각·운동재활 서비스(바우처) 지원

☑ 학교 협력사항

- ① 보건복지부 ‘발달장애인 방과후활동서비스’ 참여 안내
- ② 특수교육대상학생 방과후·돌봄 운영 현황 조사(학기별 1회)
- ③ 유치원 특수학급 시간제기간제 교사 임용 보고 철저(24. 3. 6.까지)

5-7 특수교육 관련서비스 및 정당한 교육편의 지원 강화

□ 추진목적 및 근거

- 특수교육대상학생의 교육적 요구를 고려한 두터운 특수교육 관련서비스 지원으로 교육 만족도 제고
- 각급학교의 정당한 교육편의 지원강화로 특수교육대상자의 교육활동 참여 보장

▲ 특수교육법 제28조(특수교육 관련서비스) ▲특수교육법 시행령 제25조(지원인력) ▲특수교육법 시행규칙 제5조(지원인력의 역할 및 자격) ▲병역법 시행령 제67조(사회복무요원의 복무기본교육 및 직무교육 등)

□ 추진내용

가. 특수교육 지원인력 운영

☑ 특수학교(급) 특수교육 지원인력 관리

- 배치기준: 일반학급, 특수학급, 특수학교의 중도·중복장애로 인해 특수교육 지원인력의 지원이 필요한 학생을 기준으로 운영
- 역할: 학교에 배치되는 지원인력은 교사의 지시에 따라 교수학습활동, 신변 처리, 급식, 교내외 활동, 등하교 등 특수교육대상학생의 교육 및 학교활동 지원

☑ 특수교육지도사 활용(42명)

- 특수교육지도사는 중도·중복장애학생 1~2명의 교육활동 지원만 하는 것이 아니라, 담당 교사의 지시에 따라 배치된 학교 및 학급의 특수교육관련 활동과 학생 지도에 대해 지원함

☑ 특수교육 지원인력 채용 시 장애인학대, 성범죄 등 범죄 이력 조사 등을 통해 자격조건 관리 강화

- ▶ 특수학급설치학교: 특수교육지도사를 특수학급에 배치·지원하고, 관리는 학교장, 담당은 특수학급 담임교사로 하고, 필요에 따라 일반학급과 특수학급에 탄력적으로 배치하여 운영한다.
- ▶ 특수학급미설치학교: 특수교육지도사를 일반학급에 배치·지원하고, 관리는 학교장, 담당은 특수학급 담임교사 또는 업무담당자로 한다.
- ▶ 특수학교: 특수교육지도사를 해당 학급에 배치·지원하고, 관리는 학교장, 담당은 학급담임교사로 한다.

나. 특수교육 지원인력 역량 강화

- ☑ 특수교육 지원인력의 실무 역량 강화를 위해 장애학생 교육활동 및 일상생활 지원 등에 관한 연수 프로그램* 안내

* (연수내용) 장애학생 인권보호, 장애유형별 일상생활 지원 방법, 복무규정 등

※ 국립특수교육원 「특수교육 지원인력 역량강화 기본 과정」 등 활용

- (신규 인력) 직무연수 30시간 이상 의무 실시(채용일로부터 1주일 이내)
- (기존 인력) 도교육청 주관 원격 직무교육 강화(연5일 실시)

- ☑ 특수교육보드미 자원봉사자 운영(10명)

채용유형	직종별 특성	비고
자원봉사제	<ul style="list-style-type: none"> - 1일 봉사시간 조정 가능 - 강사 및 근로자가 아님 	<ul style="list-style-type: none"> - 학사일정에 맞추어 자율적으로 운영 가능 - 다양한 연령층의 자원봉사자 참여 가능

- 지원 기간: 2024. 3. 1. ~ 2025. 2. 28.

- 지원 대상: 특수교육대상학생 배치학교 중 자원봉사자가 필요한 학교

다. 사회복무요원 배치 및 교육 강화

- ☑ 사회복무요원의 전공과 적성, 특수교육대상학생의 장애유형 및 특성, 성별 (남학생 배정) 등을 종합적으로 검토하여 배치

복무 분야	주 업무	부수 업무	복무 형태	복무기관
장애학생 활동지원	초·중·고등학교 또는 교육지원청에 소속되어 장애 학생에 대한 학습활동, 승·하차 지도, 식사 등 지원	기관운영과 관련된 지원 업무 ※ 부수 임무 수행 조건 - 공익목적 수행범위 - 주 임무수행에 지장이 없는 범위 ※ 부수 임무 예시 - 청소, 제설작업, 행사지원 등 ※ 부수 임무 제한 - 혐오 및 사고위험 부여 - 풍속사범 단속	주간	(근무지) 교육청 및 유·초·중·고. 특수학교 (사립포함)

☑ 장애학생 활동지원 분야 사회복지요원 직무교육 안내

< (참고) 사회복지요원 직무교육 실시 근거와 내용 >

▶ 사회복지요원 직무교육 실시 관련 근거

- 병역법 제33조의2(복무기본교육 및 직무교육 등)
- 병역법 시행령 제67조(사회복지요원의 복무기본교육 및 직무교육 등)

▶ 장애학생 활동 지원 분야 사회복지요원 직무교육 내용

- 시도교육청과 학교의 여건을 고려하여 직무교육과정(안)을 수립하여 추진하되, 장애 인권교육과 장애학생 활동지원 업무*에 대한 교육을 포함하여 실시
- * 「사회복지요원 복무관리 규정」[별표1] 사회복지요원 분야별 임무 및 복무형태 등
: (세부과업) 학습활동, 일상생활지원, 보행 및 이동 지원, 운동 및 재활 지원, 차량 승하차 지도·식사 등

라. 치료지원 내실화

☑ 지원대상 : 특수교육대상 학생 중 치료지원이 필요한 학생

- 의무교육 기관이 아닌 어린이집 등의 기관 재원할 경우 지원 불가
- 취학의무 면제 또는 유예의 경우 지원 불가

☑ 지원영역 및 내용

- 물리치료, 작업치료, 언어치료, 청능훈련, 보행훈련, 기타(심리운동, 음악치료, 미술치료, 감각통합)
- 의사의 처방 없이 이루어지는 물리치료, 작업치료 지원 불가
- 보건복지부 발달재활서비스와 동일 영역일 경우 지원 불가

☑ 지원방법

- 치료지원 제공기관을 활용한 치료지원: 월 17만원 이내 실비 지원
- 특수교육지원센터 치료사를 활용한 치료지원: 언어치료

☑ 제공 절차

- 특수교육지원센터에서 진단평가를 통해 교육지원 의견 제시
- 개별화교육지원팀에서 치료지원의 내용과 방법 결정

☑ 치료지원 전자카드 ‘꿈활짝 카드’ 사용 안내

- 카드 신청 및 (재) 발급: 특수교육지원센터
- 이용방법: 매월 1일 지원액이 포인트로 생성, 매월 말일 월 잔액 포인트 자동 소멸
- 이용장소: 치료지원 전자카드 가맹점

☑ 유의사항

- 치료지원 관련 지침 숙지 및 중복 지원 방지

☑ 치료지원 서비스 격차 완화 및 질 관리를 위한 여건 개선

- 치료지원 제공기관의 적절성 평가와 모니터링

☑ 치료지원제공기관별 치료지원 대상자의 장애유형·정도에 적합한 치료지원 서비스 강화를 위한 정기 현장 점검 실시

- 치료지원 대상자의 치료지원 내용, 방법, 발달사항에 대한 기록 관리

< (참고) 치료지원 제공 절차 >

절 차	주 체	내 용
대상자 선정	→ 특수교육 운영위원회	→ ○ 특수교육대상자 선정 및 진단·평가 결과통지서에 치료지원 내용 명시
↓		
학교 안내	→ 개별화교육지원팀	→ ○ 개별화교육계획에 치료지원 관련 내용 (영역, 방법 등) 포함하여 작성
↓		
계획 및 신청 안내	→ 도교육청/교육지원청	→ ○ 치료지원 계획 및 치료지원 신청 안내
↓		
치료지원 신청	→ 소속 교(원)	→ ○ 치료지원 신청서 제출 및 이용 안내 [유·초·중 고등학교 → 교육지원청] [특수학교 → 전북특별자치도교육청]
↓		
치료지원 실시	→ 대상자 및 학부모	→ ○ 꿈활짝카드 발급 [유·초·중 고등학교 → 교육지원청] [특수학교 → 자체 발급] ○ 꿈활짝카드 수령 후 치료지원 실시

마. 정당한 교육 편의 지원

- ☑ 특수교육지원센터 내 장애인용 각종 교구, 각종 학습보조기, 보조공학기기 등의 마련 및 제공
 - 학생 및 보호자 의견수렴을 통한 수요자 중심의 기기 제공
 - 관련 기기 목록안내(군산특수교육지원센터 누리집 탑재)및 상시 대여
- ☑ 특수교육기관-지역 보조기기센터 간 연계체계를 구축하여 학교 방문형 ‘찾아가는 보조기기 서비스’ 제공
 - 보조기기 수리·세척, 교직원 및 장애학생 대상 보조기기 활용교육 등
- ☑ 정당한 편의 제공을 위한 지원
 - 도내 모든 학교의 장애학생에 대하여 정당한 편의가 제공될 수 있도록 각급학교 편의시설 설치 홍보
 - 2023년 장애인 편의시설 설치율: 전북특별자치도 97.1% (’ 21년 96.4% → ’ 22년 96.5% → ’ 23년 97.1%)

바. 특수교육대상학생 통학 지원

- ☑ 학교별 특수교육대상학생 취학 편의를 위한 통학 차량 지원, 통학비 지원 등 통학 지원
 - 지원 대상
 - 특수교육대상학생 중 학교통학버스 노선 외의 원거리를 통학하는 경우
 - 중증장애를 가진 특수교육대상학생이 자가용을 이용하여 통학하는 경우
 - 위 지원 대상 학생 중 독립적 통학이 어려워 등·하교를 동행하는 보호자
 - 제외 대상
 - 도보 통학생 및 도보 통학이 가능한 거리에서 자기 차량을 이용하여 통학하는 경우
 - 통학버스 이용이 가능하나 학생 또는 보호자의 의지로 자가용 또는 기타 교통수단으로 통학하는 경우
 - 취학유예자, 무료통학버스 이용자
 - 국가·지방자치단체 등 타 기관에서 통학 관련 지원을 받는 경우



학교 협력사항

- ① 특수교육지도사 배치기준을 준수하여 특수교육지도사 임면 보고 철저(24. 3. 13.까지)
 - 근무: 방학 중 비상시 근무 직종임
 - 근무일수: 기존 연봉체계의 일급 단가 및 연봉기준일 수(290일)는 폐지되고 월급체제로 전환(2014.1.1.)됨
 - 특수교육보드미 배정 학교 자원봉사자 위촉 및 현황 보고 철저(24. 3. 13.까지)
- ② 근로시간 준수 철저
 - 주 근로시간 40시간 준수, 12시간 한도 연장근로 가능
 - 1박 2일 이상 숙박형 체험학습에 특수교육지도사를 동반하는 경우 휴게시간에 학생지원 업무를 하지 않도록 주의
- ③ 특수교육지원인력에 대한 장애학생 인권보호 연수 강화(국가인권위 권고사항)
- ④ 특수교육지도사의 방과후학교, 돌봄지원이 고유업무이므로 방학 중에 실행되는 방과후학교 운영 시 참여하는 특수교육대상학생을 위한 지원 실행
- ⑤ 특수교육지원인력에 대해 행·재정업무 역할 부여 금지
- ⑥ 사회복지요원 배치·관리 및 교육 강화
 - 사회복지요원은 남학생을 담당하도록 배치하여 여학생 지원에 따른 민원 발생 예방
 - 사회복지요원 배치 관련 규정 준수 확인 철저
 - ※ 사회복지요원 소집업무 규정 제24조(사회복지시설 등의 지정 제한) 확인
 - 특수학교 배치 사회복지요원 대상, 병무청 복무지도관의 현장 점검(연 2회)
 - 신규배치 사회복지요원들의 업무 적응을 위해 위탁교육에 참여할 수 있도록 적극 협조
- ⑦ 장애인 편의시설 설치현황 정보공시 안내(' 24.5.)
- ⑧ 각급학교 장애인 편의시설 설치현황 전수조사 결과 제출(' 24.10.)

5-8 장애학생 안전 강화

□ 추진목적 및 근거

○ 특수학교(급) 안전교육 및 관리 강화를 통한 안전한 교육환경 조성 및 안전의식 고취

- ▲ 학교안전사고 예방 및 보상에 관한 법률 제8조(학교안전교육의 실시)
- ▲ 학교안전교육 실시 기준 등에 관한 고시 제3조(학생 안전교육), 제4조(교직원 등 안전교육)

□ 추진내용

가. 장애학생 등·하교 안전 계획 수립·운영

- ☑ 특수학교의 학교교육계획에 장애학생 등·하교 안전 계획 수립·운영
 - 통학로에 장애학생 보호 인력 배치, 장애학생 자기보호능력 계발을 위한 교육 계획 등 포함
- ☑ 장애학생의 안전한 이동을 위한 통학 환경 개선(학교 주변 불법 주·정차 단속 등)
 - 특수교육지도사는 중도·중복장애학생 1~2명의 교육활동 지원만 하는 것이 아니라, 담당 교사의 지시에 따라 배치된 학교 및 학급의 특수교육관련 활동과 학생지도에 대해 지원함

나. 지역사회 자원을 활용한 체험 중심 안전 교육 실시

- ☑ 재난 상황별(교통사고·화재·지진 등) 실질적 안전 대피 훈련 실시
 - 해당 학교 특수교육대상학생의 장애유형과 정도, 주변 환경을 고려하여 훈련 실시
 - 소방서, 경찰서 등 지역 관계기관과 연계한 안전 훈련 실시 권장
- ☑ 학생 장애 정도를 고려하여 학교 단위 재난 대응 매뉴얼 정비
 - 장애학생을 위한 재난대응 매뉴얼(교육부·경남특수교육원), 학교안전정보센터(교육부), 국민안전포털(행정안전부) 누리집의 참고자료 활용

다. 교내 안전사고 예방활동 강화

- ☑ 특수학교 안전사고 예방을 위한 계획 수립·점검 강화

- 「교육시설 등의 안전 및 유지관리 등에 관한 법률」 제13조(안전 점검의 실시·결과 보고 등)에 따라 안전 점검 연 2회 이상 실시
- 학교시설 안전관리 기준 미달 특수학교는 시설 연간 정비계획 수립·시행
- ☑ 학교별 학생의 장애유형 및 정도를 고려한 감염병 예방관리 계획 수립·시행
- 학교 내 감염병 관리조직 구성, 단체사고 및 집단 감염 예방관리 철저
- 손 씻기 등 개인위생 수칙 안내, 환기·소독실시 등
- ☑ 특수학교(급)의 노후된 시설 개선 및 취약지역 CCTV 설치 확대
- ☑ 특수학교 재난위험 시설 해소 및 소방안전시설 개선 지원

라. 학교주변 위험환경 개선 노력 지속

- ☑ 학교보건 등 관련 부서 및 지자체와 협조하여 공단지역 악취·소음·먼지 등 피해, 송전탑 설치 지역 등 학교 주변 위험환경 개선에 대한 대책 마련



학교 협력사항

- ① 장애학생 안전 강화를 위해 특수학교와 관할 경찰서, 소방서 간 협의 운영 지원
- ② 「학교안전교육 실시 기준 등에 관한 고시」에 따른 장애학생 학년별 안전교육(교육 시간, 안전교육 내용 및 방법 등) 및 교직원 등에 대한 학기별 안전교육 실시 결과 보고
- ③ 단체사고 및 집단 감염병 발생 시 보고 철저
- ④ 특수학교(급) 노후시설 및 교육환경 개선 추진

6

지역사회 연계 진로직업교육 활성화

6-1 지역사회 기반 진로직업교육 지원

□ 추진목적 및 근거

○ 학생 개인별 진로설계, 다양한 진로체험 기회 제공

○ 현장중심 진로직업 특화교육과정 운영 및 현장실습으로 취업 기회 촉진

- ▲ 특수교육법 제23조(진로 및 직업교육의 지원), 제24조(전공과의 설치·운영) ▲산업교육진흥 및 산학협력 촉진에 관한 법률 제2조(정의), 제36조(학교기업) ▲직업교육훈련촉진법 제7조(현장실습), 제25조(지도·점검)
- ▲ 산업재해보상보험법 제123조(현장실습생에 대한 특례) ▲산업안전보건법 제166조의2(현장실습생에 대한 특례), ▲진로교육법 제9조(진로전담교사) ▲초중등교육법 시행령 제92조의3(학점제의 운영 등)

□ 추진내용

가. 지역 기반 활용 진로탐색 및 진로체험 강화

☑ 학생 맞춤형 진로체험 기회 확대

- 지역사회 장애인 직업재활 전문기관을 활용하여 진로체험활동 지원 강화
- 전북발달장애인훈련센터 연계 직업체험관 운영 지원(고, 전공과 중심)
- ‘꿈길(<https://www.ggoomgil.go.kr/gadmin>)’ 을 활용하여 장애학생 맞춤형 진로체험 활동 지원 강화(’ 23, 1인 진로체험활동 평균 횟수 3회)

☑ 장애학생 진로탐색 프로그램 지원

- 지역 특성을 반영한 특수교육대상학생들의 다양한 진로탐색 진로직업교육 프로그램 운영 지원

☑ 전북발달장애인훈련센터 직업체험관 연계 운영(외식서비스 외)

☑ 진로교육 연계 강화

- 진로교육 집중학년·학기제 운영 : 초등학교 5, 6학년 과정에서 진로체험 중심의

진로연계학기 운영

- 학교(급)간 연계 진로교육 활성화 : 초등학교 진로교육 집중학년·학기제, 중학교 특수학교 자유학기제, 고등학교 직업교육 중점학교 등과 연계 운영
- ☑ 직업기능 강화를 위한 진로체험 활동 지원
 - 전국 장애학생 진로드림 페스티벌(주관: 전남, 장소: 경남, 10월 예정)
 - 특수교육 교육활동 알림 장터 운영(상반기)

나. 특수교육대상학생 특화 진로직업 교육과정 지원

- ☑ 현장 중심 직업교육 중점학교 활성화(1교)
- ☑ 고등학교 특수학급 중심 미래교육 기반 직업교육 강화
- ☑ 중증장애학생 진로직업교육 활성화
 - 지역 특성과 장애유형·정도를 고려한 직업교육 실시
 - 디지털 기반 교육, 학교방문형 직업체험, 지역사회 연계 활동 등 다양한 방법으로 운영

□ 추진내용

가. 진로직업교육 현장 지원 강화

☑ 장애학생 원스톱 지역 협의체 운영

- 특수교육대상학생 학습중심 현장실습 운영 지침 안내
- 현장실습 점검, 현황 분석에 따른 현장실습 운영 내실화
- 지역사회 내 직업실습 기관 개발과 기반시설 구축
- 직업 관계기관 협력 우수 산업체 지정 및 다양한 직업 분야(금융기관 및 공공기관 등)의 실습·취업 기관 확대

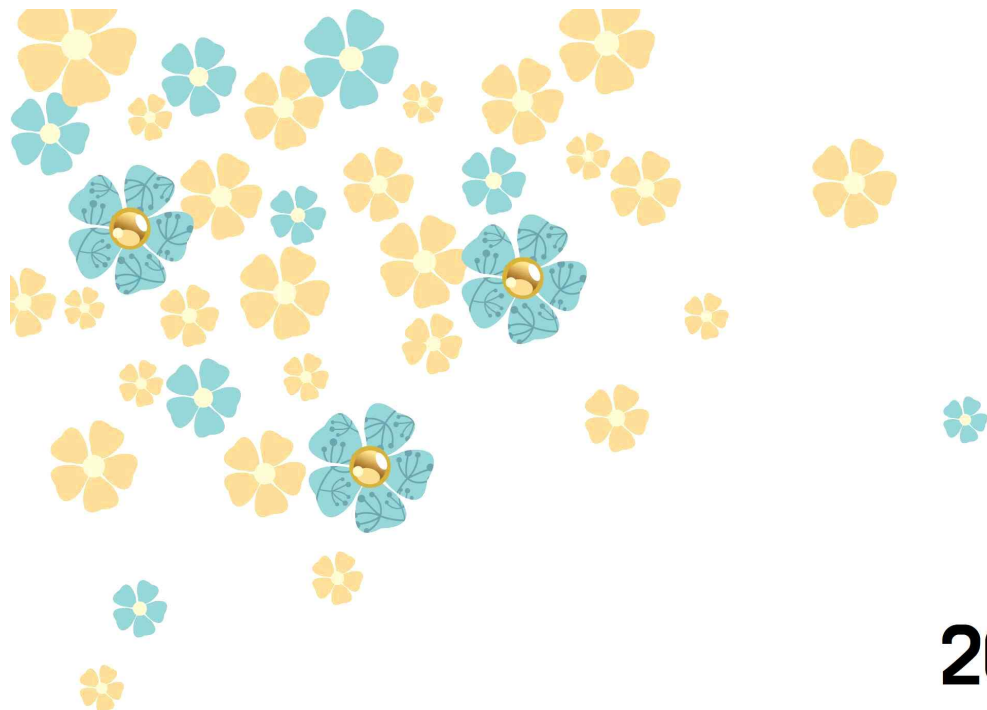
☑ 장애학생 진로직업 역량 강화

- 에듀테크 기반 진로직업 역량 강화를 위한 진로직업 담당자 연수(' 24, 2회 이상)
- 전북발달장애인훈련센터 연계 직무연수 참여(' 24, 방학 중)

나. 장애학생 산업체 연계 현장실습 지원

☑ 산업체 연계 현장실습 운영

- 학교-산업체간 직무체험형 현장실습 분야 발굴



2024년 군산특수교육지원센터 운영계획

II. 군산특수교육지원센터 운영 계획



1. 군산특수교육지원센터 현황00
2. 학생 지원 사업00
3. 교사 지원 사업00
4. 가족 지원 사업00
5. 홍보활동00

지원영역	사업영역	사업내용
1. 군산특수교육 지원센터 현황	1. 운영 조직 및 기능	1-1 운영 조직 및 기능
	2. 업무분장	2-1 담당자별 업무분장
2. 학생 지원 사업	1. 진단·평가 지원	1-1 선정·배치 지원을 위한 진단·평가
		1-2 진단·평가팀 운영
	2. 통합교육 지원체제 강화	2-1 통합교육 및 순회교육 지원
		2-2 순회교육 지원 강화
		2-3 장애학생 긍정적행동지원단 운영
	3. 장애(위험) 영·유아 지원	3-1 특수교육대상 영·유아 지원
	4. 인권지원단 운영 및 인식개선교육	4-1 장애학생인권지원단 및 장애인식개선교육
	5. 지체장애거점지원센터 운영	5-1 지체장애거점지원센터 운영
		5-2 교수·학습용 보조공학기기 지원
	6. 특수교육 관련서비스 지원	6-1 순회언어치료지원
		6-2 특수교육 관련서비스 제공기관 모니터링
	7. 특수교육대상학생 교수·학습 지원	7-1 문화예술·체육 교육활동 운영
		7-2 특수교육대상학생 방학 프로그램 운영
3. 교사 지원 사업	1. 교사 연수	1-1 특수학급 및 통합학급 담당교사 연수
4. 가족 지원 사업	1. 가족 지원 활동	1-1 특수교육대상자 가족 지원 활동
	2. 학부모 지원 활동	2-1 학부모 동아리 및 연수
5. 홍보 활동	1. 특수교육지원센터 홍보활동	1-1 특수교육지원센터 홍보활동

1

군산특수교육지원센터 현황

1 운영 조직 및 기능	00
2 업무분장	00



1

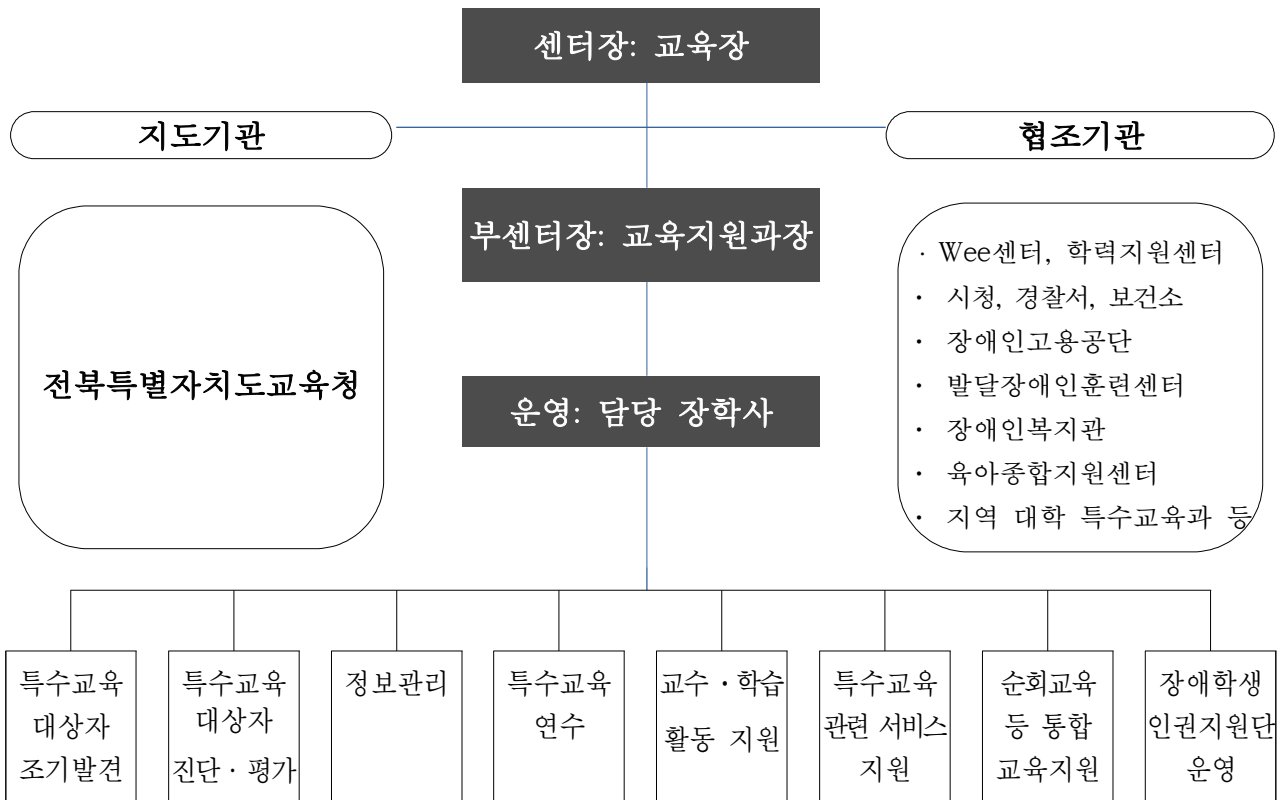
운영 조직 및 기능

1-1

운영 조직 및 기능

- ☑ 특수교육법 제11조(특수교육지원센터 설치·운영)
- ☑ 특수교육지원센터 전문성 강화 및 운영 내실화

☑ 군산특수교육지원센터 운영 조직 및 기능



직 위	업 무	비고
교육장	특수교육지원센터 총괄	센터장
교육지원과장	특수교육지원센터 기획 특수교육운영위원회 총괄	부센터장
장학사	특수교육지원센터 및 특수교육운영위원회 운영 통합교육지원단 및 장애학생 인권지원단 총괄 특수학급 컨설팅 등	운영
특수교사	특수교육대상학생 순회교육, 센터 내 주요 업무 운영	
주무관	특수교육 관련 서비스 특수교육지원센터 예산지출 관련 업무 등	
운영 강사	센터 내 주요 업무 운영	
특수행정실무사	특수교육지원센터 행사 및 주요 업무 지원	

담당자별 업무분장

- ☑ 지역 중심의 특수교육 지원 강화
- ☑ 특수교육대상학생 맞춤형 지원 강화

☑ 군산특수교육지원센터 업무분장

담당자	업무분장	비 고
장학사	<ul style="list-style-type: none"> • 특수교육 주요업무 계획 수립 추진 • 특수교육운영위원회 운영 • 특수교육 교육과정 컨설팅 및 장학 • 특수교육지원센터 운영 총괄 • 특수교육지원센터 인력 관리 	450-2641
운영팀장 (초등특수)	<ul style="list-style-type: none"> • 특수교육지원센터 운영 업무 전반 • 특수교육대상자 진단평가 운영위원회 협의 • 특수교육지원센터 주요 업무보고 작성 및 보고 • 특수교육지원센터 예산 총괄 • 순회교육 운영 총괄 • 진단평가 및 교육지원 • 특수교육 통계조사 및 연차보고서 • 통합교육(개별화교육계획 지원) 컨설팅 	450-2800
순회교사 (유아특수)	<ul style="list-style-type: none"> • 순회교육 및 통합교육 지원 • 진단평가 및 교육지원 • 특수교육대상자 진단평가 운영위원회 업무 • 특수교육대상유아 및 초등 입학적응지원 연수 운영 • 장애영유아 장애선별검사 홍보 및 지원 • 특수교육대상유아 담당교사 연수 운영 	450-2804
순회교사 (유아특수)	<ul style="list-style-type: none"> • 순회교육 및 통합교육 지원 • 진단평가 및 교육지원 • 통합교육지원단 운영 • 긍정적 행동지원단 운영 • 초등특수교육대상학생 체육 교육활동 운영 및 강사 관리 • 특수교육지원센터 역량강화 연수(교사연수회) • 특수학급 및 미설치교 소속 학생 체험학습 지원 	450-2806

담당자	업무분장	비 고
순회교사 (초등특수)	<ul style="list-style-type: none"> • 순회교육 및 통합교육 지원 • 진단평가 및 교육지원 • 장애인권교육 및 장애인식개선교육 운영 • 특수교육대상학생 성교육 프로그램 운영 • 특수교육대상학생 인권보호를 위한 인권지원단 운영 • 더봄학생 정기 및 특별지원 	450-2802
순회교사 (중등특수)	<ul style="list-style-type: none"> • 순회교육 및 통합교육 지원 • 진단평가 및 교육지원 • 특수교육대상자 가족캠프 운영 • 특수교육대상자 방학프로그램 운영 • 특수학급 교사 및 통합학급 교사 연수 운영 • 특수교육지도사 및 특수교육 보드미 업무 지원 • 특수교육대상자 학부모 및 보호자 연수 운영 	450-2808
순회교사 (중등특수)	<ul style="list-style-type: none"> • 순회교육 및 통합교육 지원 • 진단평가 및 교육지원 • 지체장애거점지원센터 운영 및 보조공학기기 지원·관리 • 특수교육운영위원회 업무 지원 • 치료지원기관 및 방과후학교기관 모니터링 • 홈페이지관리 • 중등특수교육대상학생 체육 교육활동 운영 및 강사관리 	450-2805
특수교육 운영강사 (유아특수)	<ul style="list-style-type: none"> • 통합교육 지원 • 진단평가 및 교육지원 • 특수교육대상학생 문화예술동아리 운영 및 강사관리 • 특수교육대상학생 문화예술지원사업 운영 • 치료지원 꿈활짝 카드 관리 및 취합 지원 • 특수교육대상유아 가족 지원 사업 운영 	450-2810
특수교육 운영강사 (초등특수)	<ul style="list-style-type: none"> • 통합교육 지원 • 진단평가 및 교육지원 • 특수교육지원센터 예산 관련 지원 • 특수교육대상자 현황 및 정보 관리 • 특수교육대상자 선정·배치 업무 지원 • 특수교육대상자 학부모 동아리 운영 • 방과후학교운영비 업무 지원 	450-2801
언어치료사	<ul style="list-style-type: none"> • 치료지원(순회, 언어치료) • 치료지원 관련 진단평가 • 특수교육관련서비스 	450-2809

2

학생 지원 사업

- 1 진단·평가 지원00
- 2 통합교육 지원체제 강화00
- 3 특수교육대상 영·유아 지원00
- 4 인권지원단 운영 및 인식개선교육00
- 5 지체장애거점지원센터 운영00
- 6 특수교육 관련서비스 지원00
- 7 특수교육대상학생 교수·학습 지원00



1

진단·평가 지원

1-1

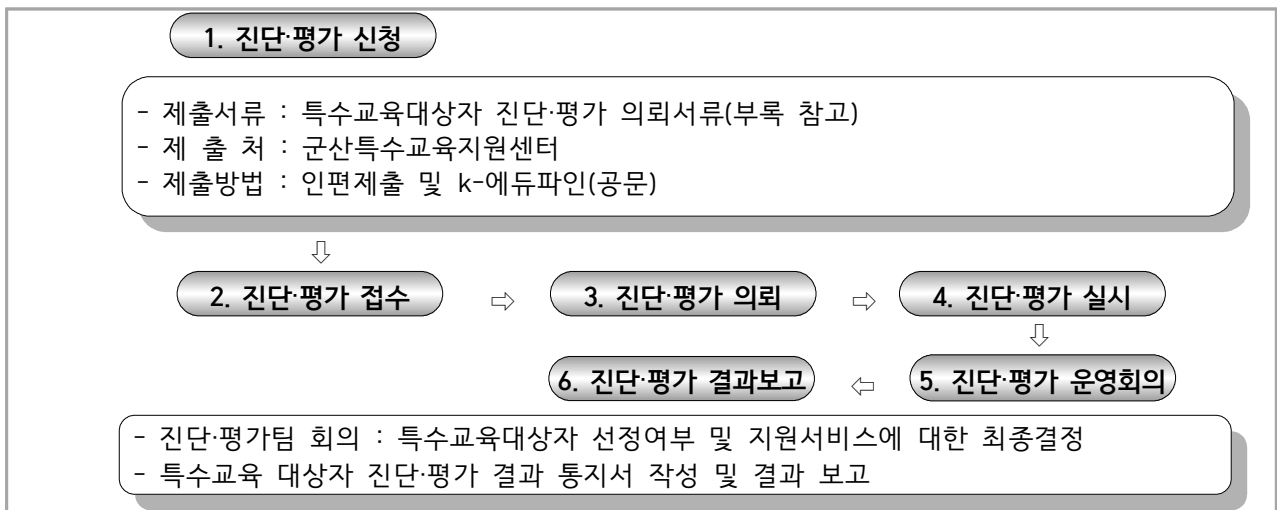
선정·배치 지원을 위한 진단·평가

- ☑ 특수교육대상자의 장애정도와 교육적 요구 파악
- ☑ 특수교육대상자의 적절한 교육환경 배치 지원으로 학습권 보장

☑ 진단·평가 체계 강화

- 특수교육 홍보를 통한 진단·평가 의뢰 절차의 정착
- 지역 내 유관기관 협력 체계 구축을 통한 특수교육대상학생 조기 발견
- 특수교육지원센터는 진단·평가 의뢰 후 30일 이내에 진단·평가 시행
- 특수교육대상자의 선정·배치 절차 준수

☑ 진단·평가 의뢰 및 절차



☑ 진단·평가 월별 계획

월별	내 용	비고
4	제1차 특수교육대상자 선정·배치를 위한 진단평가	
7	제2차 특수교육대상자 선정·배치를 위한 진단평가	
8	제3차 특수교육대상자 선정·배치를 위한 진단평가(고등학교 진학)	
10	제4차 특수교육대상자 선정·배치를 위한 진단평가(유치원, 초등학교, 중학교 진학)	
11	제5차 특수교육대상자 선정·배치를 위한 진단평가	
12	제6차 특수교육대상자 선정·배치를 위한 진단평가	

【참고】 특수교육대상학생 진단·평가 흐름도

01

진단·평가
의뢰 신청

영·유아(가정·어린이집 등)	특수교육지원센터 방문하여 신청서 작성
유·초·중·고등학교	각급 학교(유치원)의 장이 신청서 작성 제출(공문)

▶ 특수교육대상학생 유형 선별

- 장애인 등에 대한 특수교육법 제15조(특수교육대상자 선정)을 참조하여 진단·평가를 의뢰할 특수교육대상학생 유형 선별

▶ 제출 서류

<공통>

- <서식1> 진단·평가 의뢰서 제출자 명단
- <서식2> 진단·평가 의뢰서
- <서식3> 특수교육대상학생 기초조사서
- <서식4> 특수교육대상학생 선정·배치 신청서
- <서식5> 개인정보 공개 동의서

<해당자>

- 장애인 등록증 또는 장애인 증명서
- 기타: 병원 진단서, 과거 심리검사 기록지 등(6개월~1년 이내)



02

진단·평가
접수 및
실시

- ① 의뢰서(공문) 접수 및 회부
- ② 접수 명부 작성
- ③ 진단·평가 일정 조정
- ④ 상담(학부모 및 교사) 실시
- ⑤ 장애영역별 진단·평가 검사 시행
- ⑥ 진단·평가 결과처리 및 해석
- ⑦ 진단·평가 결과 보고서 작성



03

진단·평가
보고

- 교육장 또는 교육감에게 진단평가 결과 보고
- 진단·평가 결과통지서 송부

- ☑ 진단·평가의 공정성과 정확성 확보
- ☑ 진단·평가 위원 전문성 향상을 위한 연수 운영

☑ 진단·평가팀 구성


- 진단·평가팀에 대한 진단·평가의 시행 방법, 결과 처리, 유의사항 등 사전 연수 실시
- 진단·평가 전문성 강화를 위한 진단평가 관련 연수 실시
- 진단·평가팀 사후 협의회 개최로 진단·평가의 공정성과 정확성 확보

장학사	특수교사	치료사	외부위원
특수교육 담당장학사	유·초·중등 특수교사 특수교육운영강사(유특) 특수교육운영강사(초특)	언어치료사	임상심리사 특수교육관련 전문가

☑ 진단·평가 및 특수교육 상담 지원

구 분	내 용
상담시간	■ 평일(월~금) 09:00~17:30
상담방법	■ 전화 및 특수교육지원센터 내방 상담
상담내용	■ 특수교육 관련 (진단·평가, 교과교육, 통합교육, 특수교육관련서비스, 교육적 배치 등)

☑ 진단·평가 관련 참고자료

진단평가 길라잡이	선정배치 업무 길라잡이
 <small>진단평가길라잡이</small>	 <small>선정배치업무길라잡이</small>

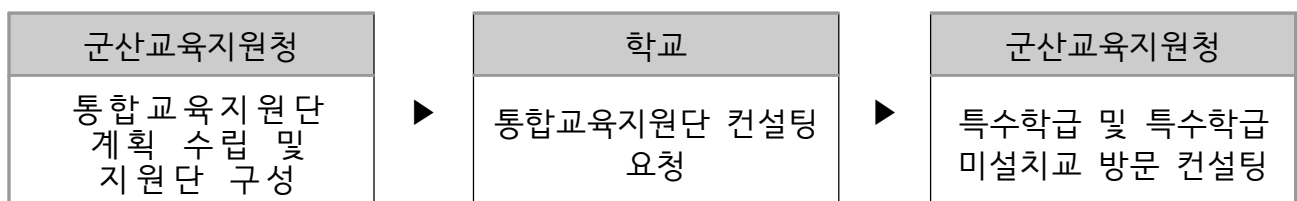
통합교육 및 순회교육 지원

- ☑ 통합교육 지원을 위한 지역 중심 전문가 인적 교류 활성화
- ☑ 일반학교 특수교육대상학생 지원체계를 강화로 통합교육 내실화

☑ 일반학교 통합교육 지원체제 강화

- 일반학교 배치 특수교육대상학생 지원체제 구축을 통한 통합교육 내실화
 - 특수교사와 일반교사의 협업을 통한 통합교육 성과 제고
 - 교과 및 창의적체험활동, 생활지도 등 교육 활동 전반에서 일반·특수교사 협력문화 조성
 - 특수교육대상학생에 대한 정보공유 및 협력교수 등 협업 강화
 - 일반·특수교사 간 협력 강화를 위한 통합교육 중점 연구학교 운영
- ※('24)연구학교 : 당북초등학교
- 현장 요구와 장애 유형별 특성에 따른 신속한 지원을 위해 특수교사, 통합학급 미설치교 통합교육지원교사 등으로 구성된 통합교육지원단 구성 및 운영
 - 특수학급 및 특수학급 미설치교의 통합교육지원을 위한 컨설팅, 협력교수, 통합교육지원 프로그램 구성 등 통합교육 내실화를 위한 다각적 지원

☑ 통합교육지원단 운영 절차



순회교육 지원 강화

- ☑ 일반학교에서 통합교육을 받고 있는 특수교육대상학생 지원
- ☑ 장애 정도가 심하여 학교 출석이 어려운 특수교육대상학생 학습권 보장

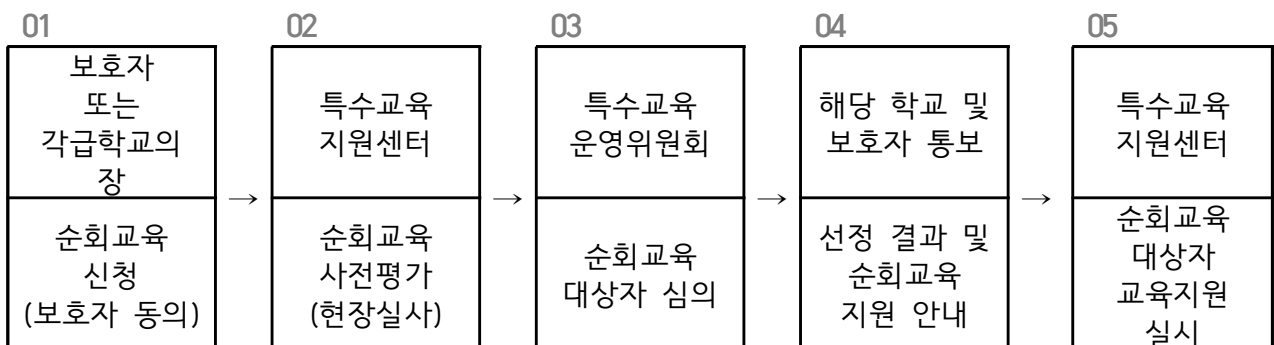
☑ 운영 방침

- 특수교육운영위원회 심의 후 특수교육지원센터 교사가 지원
- 순회교육 대상학생의 강점 및 장애 정도 등을 고려하여 순회교육계획 작성
- 순회교육 교육과정 운영은 이동 거리, 업무량 등을 고려하여 해당 학교장 또는 기관장의 판단으로 최대한 지원

☑ 대상

- 일반학교 일반학급(특수학급 미설치교)에 배치된 특수교육대상학생(교육기관 배치자)
- 장애 정도가 심하여 장·단기의 결석이 불가피한 특수교육대상학생
- 이동이나 운동기능의 심한 장애로 인하여 각급 학교에서 교육을 받기 곤란하거나 불가능하여 복지시설·의료기관 또는 가정 등에 거주하는 특수교육대상학생

☑ 순회교육 지원 절차



☑ 협조 및 유의사항

- 순회교육 신청교는 원활한 수업을 위하여 별도의 공간을 반드시 교육 장소로 제공해야 함
- 순회교육 신청 학교 및 시설 가정 내 독립된 교육 공간이 확보되지 않는 경우 순회교육 지원 불가
- 순회교육 대상자는 현장 실사를 통한 대면 사전평가를 바탕으로 특수교육운영위원회의 심의를 거쳐 선정됨

장애학생 긍정적행동지원단 운영

- ☑ 행동중재 지원을 통한 장애학생의 삶의 질 향상
- ☑ 도전행동에 대한 중재 지원 및 서비스 체계 구축

☑ 운영 방침

- 익산특수교육지원센터 행동중재거점센터 연계 활용
- 행동중재거점센터중심으로, 군산 관내 특수교육대상학생이 참여할 수 있도록 홍보 및 지원

☑ 긍정적행동지원단 운영

- 관내 특수학급 교사와 협력하여 긍정적행동지원단 구성
- 익산 행동중재거점센터와 연계하여 관내 특수교육대상학생 행동중재 지원
- 행동중재 지원을 위한 행동 중재 방법 및 컨설팅 자료 보급
- 특수학급 교사 및 일반학급 교사를 대상으로 긍정적 행동지원 및 행동중재 관련 하여 전문 연수 실시

☑ 장애학생 긍정적행동지원 및 행동중재 참고자료

장애학생 위기행동 지원을 위한 길라잡이	행동중재 지원자료집 '행동중재 어떻게? 이렇게!'	교육부 장애학생 행동중재 가이드라인	발달장애인 도전적행동중재 매뉴얼
 위기행동지원길라잡이	 행동중재지원자료집	 장애학생행동중재가이드	 발달장애인도전행동중재

3-1

특수교육대상 영·유아 지원

- ✓ 장애(위험)영·유아의 조기발견 및 지원을 통한 2차적 문제 예방
- ✓ 특수교육대상 영·유아 담당교원의 전문성 신장 및 장애인식 개선

☑ 특수교육대상 영·유아 조기 발견 및 홍보

- 장애(위험)영유아의 발견 및 교육을 위한 홍보 강화
- 영유아 건강검진(생후14일~71개월) 결과로 장애(위험) 영유아 대상 진단·평가 지원 강화

☑ 특수교육대상 영·유아 교육지원

- 특수학급 미설치교 순회교육 및 설치교 통합교육지원단 운영 홍보
- 특수교육대상영유아의 부모 지원을 위한 프로그램 홍보 및 공유

☑ 특수교육대상 영·유아 담당교원의 전문성 신장

- 특수교육대상유아 담당교원을 위한 연수 실시
- 장애 영·유아 담당교사 전문성 신장을 위한 연수 실시

☑ 특수교육대상유아 초등학교 입학적응 지원

- 특수교육대상유아 초등학교 전이 관련 정보 제공
- 부모 상담 및 연수 등 초등학교 입학 전 및 입학 초기 프로그램 운영

☑ 영·유아 관련 참고자료

특수교육대상학생 초등학교 입학적응 지원 길라잡이	통합유치원 운영모델	장애유아 초등학교 입학초기 적응활동 지원자료	유치원 통합교육 확대를 위한 지원방안 연구
			
초등학교입학적응	통합유치원 운영모델	입학초기적응활동지원	통합교육확대연구

4-1

장애학생인권지원단 및 장애인식개선교육

- ☑ 장애학생 인권 강화를 위한 인권지원단 운영 및 관계기관 협력 강화
- ☑ 장애학생 인권 침해 예방 및 장애이해교육 내실화를 통한 장애인에 대한 편견 해소 및 일상적 장애공감문화 조성

☑ 장애학생인권지원단 구성·운영 및 역할 강화

- 분야별 전문가를 포함하여 최소 8명 이상으로 구성
 - 특수교육지원센터장, 특수교육담당장학사, 특수교육지원센터교사, 특수학교(급) 교장(감), 경찰서 성폭력 담당자, 장애학생 보호자, 성교육전문가, 상담전문가 등
- 매월 1회 장애학생 인권보호 지원 활동(정기·특별지원) 결과 보고
- 장애학생 관련 학교폭력대책심의위원회 개최 또는 학교폭력 전담 기구 사안 조사 시 장애학생 인권지원단 위원 또는 특수교육전문가가 자문위원으로 참여
- 지역사회 관계기관과 협업체계 구축을 통한 기관 간 정보공유 등 장애학생 인권 침해 예방 및 인권보호 활동 강화
- 장애학생 인권보호 역량 강화 연수
- 특수학교(급) 장애학생의 인권 의식 함양 및 학교 (성)폭력 예방을 위한 역량 강화 교육 실시

☑ 특수교육대상학생 인권보호를 위한 프로그램 운영

- 더봄학생을 위한 찾아가는 지원서비스 「마음만지기」
 - 학년 초 장애학생 중 인권침해 가능성이 높은 학생에 대한 사전 조사 및 현황 파악
 - 인권침해 경험(폭력·성폭력)이 있거나 인권침해에 노출될 위험이 높아 지속적인 관리 및 지원이 필요한 학생을 더봄학생으로 선정
 - 더봄학생에 대한 인권침해 예방계획 수립 및 예방활동 지원 실시

일정	5월~10월
장소	각 학교(급)
대상	더봄학생 중 희망자
내용	<ul style="list-style-type: none"> - 더봄학생 신청학교의 수요조사를 통해 프로그램 선정 - 전문강사를 학교로 파견하여 개인 및 그룹별 활동 실시 - 더봄학생의 자아존중감 향상과 긍정적 자아상 확립, 성폭력 및 학교폭력 피해를 예방하여 건강한 학교생활을 영위할 수 있도록 지원

- 특수교육대상학생 성교육 강화 「건강한 우리들의 성」

일정	4월~11월
장소	각 학교(급)
대상	유·초·중·고등학교 특수교육대상학생
내용	<ul style="list-style-type: none"> - 학교급에 따른 수준별 성교육 - 성교육 전문강사를 학교로 파견하여 실시 - 성에 대한 올바른 지식과 태도, 성폭력 예방 및 성 관련 문제에 대한 장애학생의 대처 능력 향상

☑ 장애학생 인권실태 점검 내실화

- 특수교육대상자 인권보호를 위해 매년 인권실태조사 실시
 - 목적: 장애학생 인권침해 관련 경험 및 인식 등을 조사하여 인권침해 예방·대응 지원
 - 근거: 「장애인 등에 대한 특수교육법」 제13조 및 동법 시행령 제8조
 - 내용: 2023년 1학기부터 2024년 2학기 동안 학교생활 내 인권침해 경험 및 인식 등
 - 대상: 특수교육대상자(초등학교 4학년~전공과) 및 보호자, 교원

☑ 일상적 장애공감문화 정착

- 장애이해교육 내실화
 - 모든 유·초·중·고등학교 학생 대상 장애이해교육 연 2회 이상 실시
 - 교과용 도서 연계 장애인식개선 수업사례 발굴·확산
 - 교과 연계 장애인식개선 및 장애이해수업 우수사례 발굴 및 확산
 - 범국민 장애인식개선 홍보 강화
- 장애인식개선교육 확대
 - 사회적 장애인식개선 교육[장애인복지법 제25조, 같은법 시행령 16조]
 - 장애인학대 및 장애인대상 신고의무와 절차[장애인복지법 제59조의 4]
 - 학부모 대상 장애인식개선교육

☑ 특수교육대상학생 배치교 장애인식개선교육 실시

일정	4월~11월
장소	각 학교(급)
대상	유·초·중·고등학교 특수교육대상학생 배치교
내용	<ul style="list-style-type: none"> - 장애인권 및 장애인식개선 관련 내용 - 장애인권 및 장애인식개선교육 전문강사를 학교로 파견하여 실시 - 장애인식개선교육을 통한 장애학생에 대한 이해 증진 및 장애학생 인권보호의 지역사회 기반 마련

☑ 장애인식개선교육 참고자료

유아 장애공감 동영상	초등학생을 위한 장애공감 동영상	중고등학생을 위한 장애공감동영상	교직원을 위한 국립특수교육원 연수정보시스템
 <p>유아 장애공감동영상</p>	 <p>초등 장애공감동영상</p>	 <p>중고등 장애공감동영상</p>	 <p>교직원연수정보시스템</p>

지체장애거점지원센터 운영

- ☑ 지체장애 특성에 맞는 보조공학기기 지원으로 안정적이고 자립적인 학교생활 지원

☑ 지체장애학생거점지원센터 운영

- 운영 기간: 2024년 3월 ~ 2025년 2월
- 운영 대상: 전북특별자치도 내 일반학교 배치 유치원 및 초·중·고 지체장애학생 (장애인복지카드 소지 여부 관계없이, 특수교육대상자 선정 시 장애유형이 지체장애인 학생)

☑ 운영 방침

- 대여기간은 해당 학년도를 원칙으로 함(2024. 3. ~ 2025. 2.)
- 보조공학기기의 수령 및 반납은 군산특수교육지원센터에 직접 방문
- 대여기구의 사용에 따르는 소모품(예: 건전지)은 대여 대상학생(또는 대여 학교)가 자체적으로 구입 및 수리
- 1인 1기기 지원을 원칙으로 함(예외: 휠체어 대여 시 휠체어 트레이와 같이 대여 / 희망 보조기기 이용에 필요한 부속 기기의 경우 추가 대여 가능)

☑ 신청방법

대여 가능 목록확인	담당자 유선 문의 / 군산특수교육지원센터 홈페이지 보유 목록
신청서 작성	지체장애거점지원센터 신청 서식 작성
제출	군산교육지원청 교육지원과 공문 제출
현장 방문 실사	보조공학기기 지원 여부 및 이용 적합성 확인을 위한 실사
수령	특수교육지원센터에 내방하여 직접 수령 후 확인서 작성

※ 센터 보유 물품의 경우 즉시 수령이 가능하지만, 센터에 보유하고 있지 않은 물품의 경우 구입 후 대여가 이루어지기 때문에 물품 수령까지 시간이 소요

교수·학습용 보조공학기기 지원

- ✓ 일반학교 재학 특수교육대상학생의 학습권 보장
- ✓ 특수교육대상학생의 장애유형과 정도에 맞는 맞춤형 보조공학기기 지원

☑ 교수·학습용 보조공학기기 지원 사업

- 운영 기간: 2024년 3월 ~ 2025년 2월
- 운영 대상: 관내 일반학교 배치 유치원 및 초·중·고 특수교육대상학생

☑ 운영 방침

- 보조공학기기의 수령 및 반납은 군산특수교육지원센터에 직접 방문
- 기기 분실 시 신청인 또는 신청 학교에서 동일 기기나, 구입 가격을 배상함을 원칙으로 하며 사용자의 고의 및 부주의로 인한 기기의 부품 소모, 망실, 훼손으로 인하여 발생하는 비용은 신청인 또는 신청 학교의 책임 하에 수리 운용
- 학교 일과 중 사용을 원칙으로 하며, 필요에 의하여 가정에서 사용하고자 하는 경우 반드시 학교장 허가 및 개별화교육계획 협의록에 기록을 남겨야 함

☑ 신청방법

대여 가능 목록 확인	담당자 유선 문의 / 군산특수교육지원센터 홈페이지 보유 목록
▼	
신청서 작성	[홈페이지]-[특수교육자료실]-[각종서식] 신청 서식 작성
▼	
제출	군산교육지원청 교육지원과 공문 제출
▼	
현장 방문 실사	보조공학기기 지원 여부 및 이용 적합성 확인을 위한 실사
▼	
수령	특수교육지원센터에 내방하여 직접 수령 후 확인서 작성

※ 센터 보유 물품의 경우 즉시 수령이 가능하지만, 센터에 보유하고 있지 않은 물품의 경우 구입 후 대여가 이루어지기 때문에 물품 수령까지 시간이 소요

6-1

순회언어치료지원

☑ 특수교육대상자의 2차 장애 예방 및 효율적 교육 제공

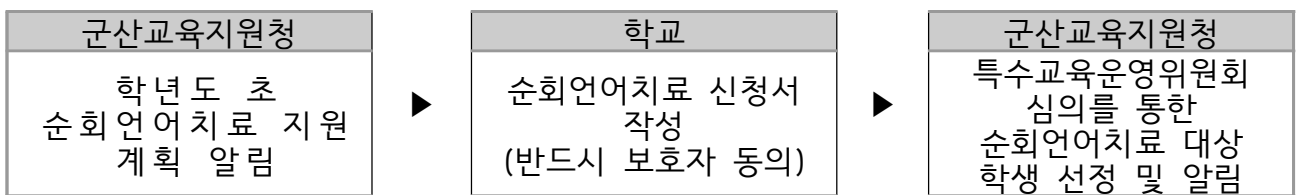
☑ 운영 방침

- 특수교육운영위원회 심의 후 특수교육지원센터 언어치료사가 지원
- 순회언어치료지원 대상학생의 강점 및 장애 정도 등을 고려하여 순회언어치료 지원계획 작성
- 순회언어치료지원 교육과정 운영은 이동 거리, 업무량 등을 고려하여 해당 학교장 또는 기관장의 판단으로 최대한 지원

☑ 대상

- 치료지원 제공기관 이용이 어려운 학생의 경우(중증 장애로 이동이 어렵거나 제공기관의 접근성이 용이하지 않는 경우 등) 특수교육운영위원회 심의를 거쳐 선정·지원

☑ 순회언어치료 지원 절차



☑ 협조 및 유의사항

- 순회언어치료 신청교는 원활한 치료지원을 위하여 별도의 공간을 반드시 장소로 제공해야 함
- 신청 학교 내 독립된 공간이 확보되지 않는 경우 순회언어치료 지원 불가
- 순회언어치료 대상학생 선정 심의 전 필요한 경우 신청 학교에 대한 실사 예정
- 순회언어치료사를 통한 치료지원을 제공받는 경우, 치료지원 제공기관을 활용한 치료지원 불가

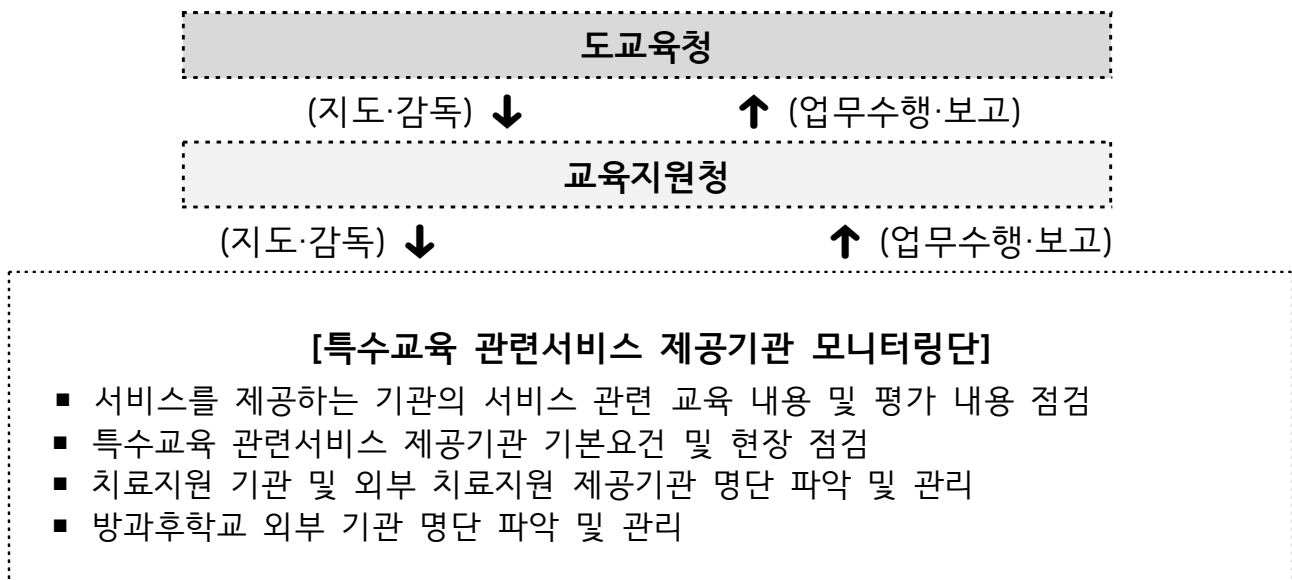
특수교육 관련서비스 제공기관 모니터링

- ✓ 외부기관을 통한 특수교육관련서비스의 투명성 확보 및 질 향상
- ✓ 특수교육 관련서비스 제공기관이 지원 계획과 목표에 따라 서비스를 제공하는지 확인

☑ 운영 방침

- 특수교육 관련서비스 제공기관 평가와 모니터링
- 관내 특수교육 관련서비스 제공기관 연 1회 이상 정기 현장점검 실시
- 특수교육 관련서비스 제공기관 모니터링단을 구성하여 서비스 제공기관별 정기 현장 점검 실시
- 특수교육 관련서비스 제공기관 모니터링단은 특수교육지원센터 교사 및 강사, 특수교사(관내 특수교사, 특수학교 치료지원 업무 담당 교사 등), 특수교육 관련 전문가, 치료사, 치료지원 유관 서비스 담당자 등으로 구성

☑ 특수교육 관련서비스 제공기관 모니터링 절차



☑ 협조 사항

- 학교 치료지원 업무 담당 교사는 발달재활서비스 및 방과후 과정과 중복지원 되지 않도록 치료지원 제공영역 확인 철저

7-1

문화예술·체육 교육활동 운영

- ☑ 다양한 분야의 활동을 표현력 향상 및 심리·정서적 안정
- ☑ 특수교육대상학생의 흥미와 능력을 계발하고 경험중심의 수업 기회 제공

☑ 운영 방침

- 프로그램 운영 전 사전답사 및 안전교육 실시
- 프로그램별 전문적인 자격 또는 경력을 갖춘 지도강사 활용
- 희망 학생 수가 선발 학생 수를 초과할 경우 선정 기준에 의하여 선정

☑ 문화예술·체육 교육활동 운영

	문화예술	체육
일정	4월~11월(방학기간 제외)	4월~11월(방학기간 제외)
장소	특수교육지원센터 및 군산 일원 (외부장소에서 프로그램 참여 시 개별 이동을 원칙으로 함)	특수교육지원센터 및 군산 일원 (외부장소에서 프로그램 참여 시 개별 이동을 원칙으로 함)
대상	초·중·고등학교 특수교육대상학생	초·중·고등학교 특수교육대상학생
내용	<ul style="list-style-type: none"> - 초·중·고등학교 특수교육대상학생 문화예술 활동 및 동아리 운영 - 우쿨렐레 동아리, 칼림바교실 운영 	<ul style="list-style-type: none"> - 초·중·고등학교 특수교육대상학생 체육중점 교육활동 운영 - 지역사회 체육 관계기관을 활용한 프로그램 운영 - 체육활동을 통한 기초운동능력과 체력 향상

※교육활동의 내용 및 장소는 상황에 따라 변동될 수 있음

특수교육대상학생 방학 프로그램 운영

- ☑ 방학프로그램 제공으로 학부모 양육스트레스 경감
- ☑ 특수교육대상학생 다양한 체험활동 및 체육활동 지원

☑ 운영 방침

- 프로그램별 전문적인 자격 또는 경력을 갖춘 지도강사 활용
- 프로그램 종료 후 만족도 조사를 실시하여 후년도 프로그램에 반영
- 희망 학생 수가 선발 학생 수를 초과할 경우 선정 기준에 의하여 선정

☑ 방학 프로그램 운영 내용

일정	7월~8월
장소	특수교육지원센터 및 지역사회기관
대상	초등학교 특수교육대상학생
내용	<ul style="list-style-type: none"> - 문화여가활동 지원 - 특수교육대상학생 및 학부모의 체험활동

※교육활동의 내용 및 장소는 상황에 따라 변동될 수 있음

3

교사 지원 사업

1 교사 연수	00
---------------	----



1

교사 연수

1-1

특수학급 및 통합학급 담당교사 연수

- ✓ 특수교사의 교육과정 운영 및 수업에 대한 전문성 강화
- ✓ 특수교육 담당교사 및 통합학급 담당교사의 전문성 신장
- ✓ 특수교육대상학생의 통합교육에 대한 이해 및 적절한 교수방법 안내

☑ 운영 방침

- 최근 교육 동향, 교사 요구를 고려하여 연수 주제 선정
- 통합학급 교사 지원을 위한 사례 중심, 현장 중심 연수 실시
- 군산 관내 유치원 및 초·중·고등학교, 특수교육지원센터 교사를 대상으로 실시

☑ 세부내용

추진사항	내용	대상	시기
특수 학급, 통합 학급 교사 및 특수 교육 담당 교사 연수	2024 군산특수교육운영계획 설명회	관내 특수학급 및 통합학급 교사, 특수교육 담당교사	2월
통합학급 교사 및 특수 교육 담당 교사 (특수 학급 미설치교) 연수	특수교육대상학생 통합교육지원을 위한 연수	관내 통합학급 및 미설치교 특수교육 담당교사	4월
특수 교사 연수	특수교사 소진 방지 및 정서지원을 위한 심리프로그램	관내 특수학급 교사	6월
특수 교육 대상 영·유아 담당 교원 및 장애(위험)아동 조기 발견을 위한 연수	특수교육대상 영·유아 교육지원 및 장애(위험)아동 선별검사를 위한 연수	관내 유치원 특수학급 담당 교사 및 교육요건을 갖춘 어린이집 교사	6월

※교육 내용은 상황에 따라 변동될 수 있음

4

가족 지원 사업

1 가족 지원 활동

2 학부모 지원 활동



1

가족 지원 활동

1-1

특수교육대상자 가족 지원 활동

- ✓ 특수교육대상학생의 가족 소통의 장 마련
- ✓ 특수교육대상학생 가족의 기능 향상 및 삶의 질 향상 도모

☑ 운영 방침

- 프로그램 운영 전 사전답사 및 안전교육 실시
- 관내 특수교육대상학생 가족 중 희망 가정을 대상으로 실시
- 희망 가족이 선발 가족 수를 초과할 경우 선정 기준에 의하여 선정
- 프로그램 종료 후 만족도 조사를 실시하여 후년도 프로그램에 반영

☑ 활동 내용

	가족캠프	가족지원 활동
일정	5월(1박2일)	5월~11월 중
장소	특수교육지원센터 및 괴산자연드림파크 일원	특수교육지원센터 및 군산 일원
대상	관내 특수교육대상학생 (특수교육대상학생 1인과 학부모 1인)	관내 특수교육대상유아
내용	학생 프로그램, 부모 프로그램, 가족 나들이 등	가족지원 여가활동

※교육활동의 내용 및 장소는 상황에 따라 변동될 수 있음

2-1

학부모 동아리 및 연수

- ✓ 자녀에 대한 이해 증진과 가족의 양육스트레스 해소
- ✓ 다양한 정보 교류를 통한 생산적인 의사소통의 장 마련

☑ 운영 방침

- 관내 특수교육대상학생 학부모 중 희망 학부모를 대상으로 실시
- 프로그램 종료 후 만족도 조사를 실시하여 후년도 프로그램에 반영
- 희망 학부모가 선발 학부모 수를 초과할 경우 선정 기준에 의하여 선정

☑ 활동 내용

	학부모 동아리 『꽃맘(MOM)』	학부모 연수
일정	5월~11월중	연 2회(5월, 10월)
장소	군산특수교육지원센터 및 군산일원	특수교육지원센터 및 군산 일원
대상	특수교육대상학생의 어머니	관내 특수교육대상학생의 학부모
내용	토의활동, 소양교육, 여가활동	장애학생 인권 관련 내용 및 학부모 스트레스 해결방안 내용 등

※교육활동의 내용 및 장소는 상황에 따라 변동될 수 있음

5

홍보활동

1 특수교육지원센터 홍보활동	00
-----------------------	----



1

특수교육지원센터 홍보활동

1-1

특수교육지원센터 홍보

- ☑ 특수교육대상자의 조기발견 및 특수교육지원서비스 안내
- ☑ 지역사회 유관기관과 협력체제 구축 운영으로 특수교육 지원 확대

☑ 운영 방침

- 특수교육지원센터의 기능 및 역할이 안내된 리플렛 배부
- 특수교육지원센터 접근성이 부족한 지역에 우선적으로 홍보
- 특수교육대상자 조기발견을 위한 의료기관, 치료실, 어린이집 등 적극 홍보

☑ 세부계획

순	홍보방법	대 상	기 간
1	특수교육지원센터 홍보 리플렛 제작	학부모, 교사, 시민	연중
2	장애(위험)유아 조기발견 및 정보제공을 위한 리플렛 제작	특수교육대상 영·유아 학부모 및 담당교사	연중
3	지역사회 관공서, 의료기관, 치료실, 어린이집 홍보활동	읍·면·동 행정복지센터 및 의료기관, 치료실 등	연중
4	지역사회 유관기관 협약 및 방문	유관기관 및 현장실습 담당기관	연중
5	홈페이지 운영	학부모, 교사, 시민	연중

☑ 유관기관 홈페이지 알림

군산특수교육지원센터 홈페이지	전북특별자치도교육청 특수교육지원센터	전북특별자치도 지역사회서비스지원단
 군산특수교육지원센터	 전북특수교육지원센터	 지역사회서비스지원단



2024년 군산진로직업특수교육지원센터 운영계획

Ⅲ. 군산진로직업특수교육지원센터 운영계획



1. 군산진로직업특수교육지원센터 현황00
2. 학생 지원 사업00
3. 교사 지원 사업00
4. 학부모 지원 사업00

지원영역	사업영역	사업내용
1. 군산진로직업 특수교육지원 센터 현황	1. 운영 조직 및 기능	1-1 운영 조직 및 기능
	2. 업무분장	2-1 담당자별 업무분장
2. 학생 지원 사업	1. 진로상담 및 진로설계 지원	1-1 진로상담 및 진로역량 관리
		1-2 중·고등학교 진로 탐색 및 체험 캠프
	2. 특수교육대상학생 진로직업교육	2-1 초등학교 진로직업 교육활동
		2-2 중학교 진로직업 교육활동
		2-3 고등학교 진로직업 교육활동
		2-4 중·고등학교 겨울방학 프로그램
	3. 관계기관 연계 취업 역량 강화	3-1 취업 역량 강화교육
		3-2 고등학교 직업실기 역량 강화교육
	4. 장애학생 맞춤형 디지털 교육 확대	4-1 중학교 디지털 역량 강화교육
		4-2 장애학생 e-페스티벌 군산 지역대회
		4-3 실감형 콘텐츠실(VR, AR) 운영
	5. 특수학급 차량 지원	5-1 특수학급 차량 지원
3. 교사 지원 사업	1. 특수교사 진로직업 역량 강화	1-1 특수교사 진로직업교육 연수
		1-2 특수교사 교육 학습공동체
4. 학부모 지원 사업	1. 학부모 연수 운영	1-1 학부모 연수

1

군산진로직업특수교육지원센터 현황

1 운영 조직 및 기능	00
2 업무분장	00



1

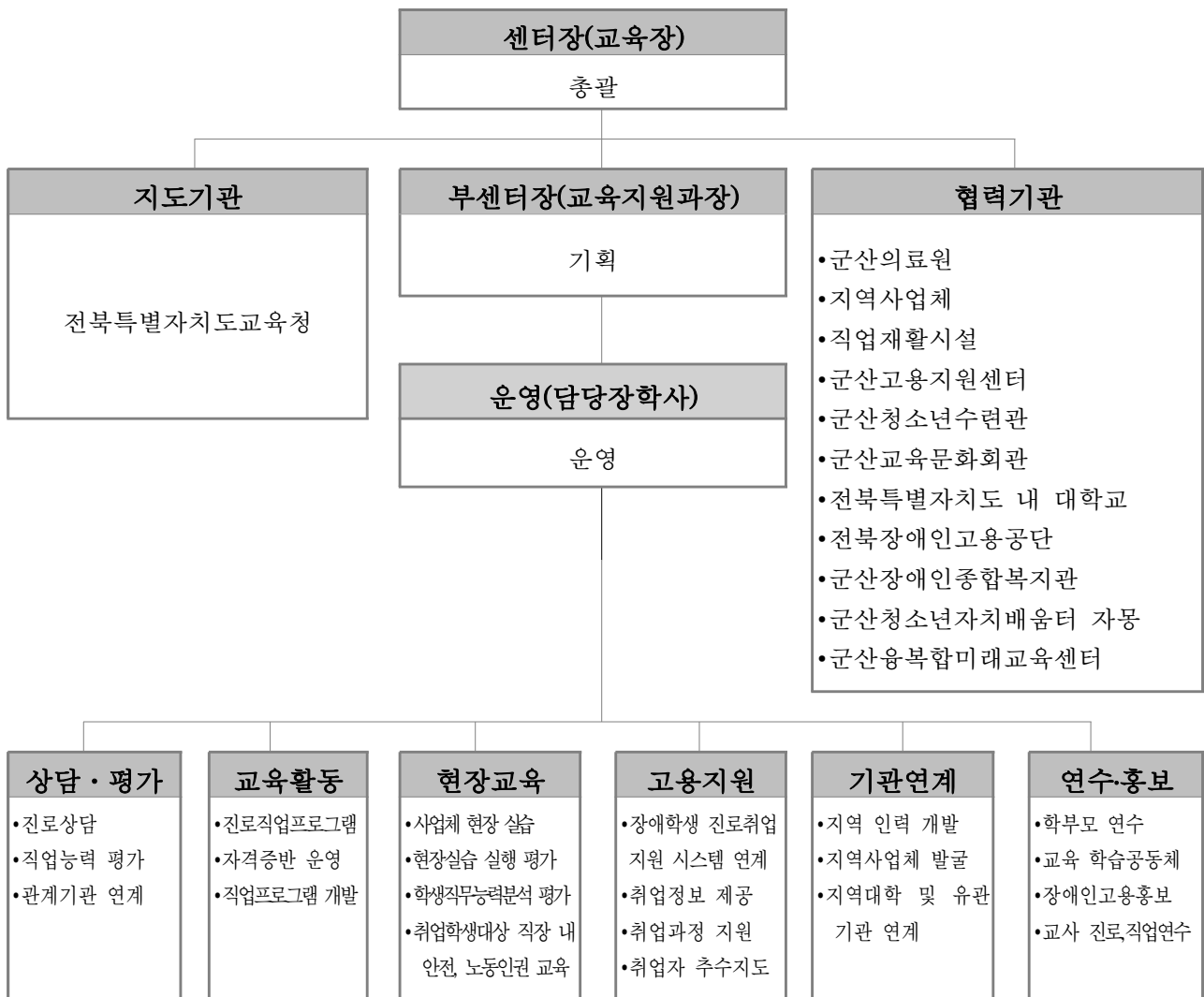
운영 조직 및 기능

1-1

운영 조직 및 기능

- ✓ 특수교육법 제11조(특수교육지원센터 설치·운영)
- ✓ 진로직업특수교육지원센터 전문성 강화 및 운영 내실화

☑ 군산진로직업특수교육지원센터 운영 조직 및 기능



2-1

담당자별 업무분장

- ☑ 특수교육대상학생 맞춤형 지원 강화
- ☑ 지역 중심의 진로직업특수교육 지원 강화

☑ 군산진로직업특수교육지원센터 업무분장

담당자	업무분장	비 고
장학사	<ul style="list-style-type: none"> • 진로직업특수교육지원센터 업무 총괄 • 진로직업특수교육지원센터 인력 관리 	450-2830
운영팀장 (중등특수)	<ul style="list-style-type: none"> • 순회교육 및 통합교육 지원 • 진로상담 및 직업능력평가 운영 • 산업체 현장실습 운영 • 직업 관계기관 협의체 구성 및 운영 • 직무실습실 교육환경개선(2실) • 진로직업특수교육지원센터 시설 관리 • 주요업무보고 작성 및 보고 • 진로직업특수교육지원센터 예산 총괄 • 프로그램 강사 근무 및 운영 관리 	450-2820
순회교사 (중등특수)	<ul style="list-style-type: none"> • 순회교육 및 통합교육 지원 • 중학교 진로직업 프로그램 운영 • 고등학교 진로직업 프로그램 운영 • 교육 학습공동체 운영 • 장애학생 e-페스티벌 군산지역대회 운영 • 중·고 특수교육대상학생 방학프로그램 운영 • 프로그램 강사 근무 및 운영 관리 • 실습실 교육환경개선(2실) 지원 	450-2821
순회교사 (중등특수)	<ul style="list-style-type: none"> • 순회교육 및 통합교육 지원 • 초등학교 진로직업 프로그램 운영 • 진로 캠프 운영 • 학부모 연수 운영 • 홈페이지 및 정보 관리(누리버스 포함) • 실감형콘텐츠실 관리 및 물품 구입 • 프로그램 강사 근무 및 운영 관리 • 실습실 교육환경개선(2실) 지원 	450-2823
순회교사 (중등특수)	<ul style="list-style-type: none"> • 순회교육 및 통합교육 지원 • 중학교 디지털 역량 강화 과정 운영 • 고등학교 직업실기역량 강화 과정 운영 • 특수교사 진로직업역량강화 연수 • 특수학급 현장체험학습 차량지원(해피버스) 운영 • 바리스타교육실, 정보화교육실 관리 및 물품 구입 • 프로그램 강사 근무 및 운영 관리 • 실습실 교육환경개선(2실) 지원 	450-2824
주무관	<ul style="list-style-type: none"> • 센터 교육 프로그램 버스 운행 및 점검 • 특수학급 현장체험학습 차량 운행 지원 • 센터 시설 점검 및 관리 	450-2822
특수행정 실무사	<ul style="list-style-type: none"> • 특수교육지원센터 및 진로직업특수교육지원센터 업무 지원 • 센터 주간·월간 업무 취합 • 비품, 소모품, 교재교구 구입 및 관리 • 청소원 근무일지 관리 	450-2825

2

학생 지원 사업

- 1 진로상담 및 진로설계 지원00
- 2 특수교육대상학생 진로직업교육00
- 3 관계기관 연계 취업 역량 강화00
- 4 장애학생 맞춤형 디지털 교육 확대00
- 5 특수학급 차량 지원00



1

진로상담 및 진로설계 지원

1-1

진로상담 및 진로역량 관리

- ☑ 진로 준비, 진학 및 취업 시 정보 제공 및 활용
- ☑ 진로상담 및 직업능력평가를 통한 구체적인 직무능력 파악

☑ 운영 방침

- 직업심리검사를 통한 학생 직업흥미 및 적성, 직무능력 파악
- 다양한 방법을 통하여 상담 및 평가 실시(센터 내방, 특수학급 방문 등)
- 평가 자료는 직업교육프로그램이나 현장실습, 취업 연계 시 참고자료로 활용

☑ 프로그램 세부내용

사업명	대상	내용	시기
진로상담	초·중·고 특수교육 대상학생 중 희망자	- 입학 및 진학·취업 상담, 진로정보 제공 - 학생과 학부모의 면담으로 장애특성 및 강점과 약점, 학습능력 등 파악	연중
직업심리검사	고등학교 특수교육 대상학생	- 관계기관 연계를 통한 직업능력평가 실시 - 장애학생 직업흥미검사 활용(국립특수교육원) - 온라인 직업심리검사 활용(한국장애인고용공단)	4~5월
진로직업교육 이력 관리	고등학교 특수교육 대상학생	- 개인별 진로직업교육 결과 체계적 관리	연중

중·고등학교 진로 탐색 및 체험 캠프

- ☑ 다양한 직업과 사회생활 체험을 통해 사회통합 실현
- ☑ 특수교육대상학생들과 학부모들에게 진로 정보 제공

☑ 운영 방침

- 1박 2일 일정으로 진행
- 직업 체험 기회를 다양하게 제공
- 생년월일과 학년이 빠른 학생을 우선적으로 선정
- 학생과 학부모가 희망하는 체험을 사전조사 및 의견 수렴

☑ 프로그램 세부내용

사업명	대상	내용		시기
동근 세상 만들기	중·고등학교 특수교육 대상학생	주제	프로그램 내용	4월 중
		진로체험	-김제 농생명센터 방문 -농기구 시뮬레이터 체험 -미래 농업기술 체험 -농기구 박물관, 벽골제 방문	
		체험 장소: 국립청소년농생명센터		
	중·고등학교 특수교육 대상학생	주제	프로그램 내용	하반기
		장애 청소년 캠프	-대인관계회복 및 타인배려의식을 높이기 위한 레크리에이션 -성취력을 높이기 위한 과학체험 -생존을 위한 안전체험	
		체험 장소: 국립중앙청소년수련원		

※교육활동의 내용 및 장소는 상황에 따라 변동될 수 있음

2-1

초등학교 진로직업 교육활동

- ☑ 경험 중심 수업을 통한 진로인식 기회 획득
- ☑ 또래와 함께 하는 활동을 통해 대인관계 촉진 및 유지

☑ 운영 방침

- 월, 화요일 오전 / 1회당 2시간(교시) 4회 수업으로 운영
- 특수학급 및 일반학급 배치 학생을 대상으로 진로인식 기회 제공
- 지역사회 전문강사 및 센터 직무실습실을 활용한 교육활동 제공
- 특수학급 설치교 학생은 센터 버스로 이동하고(차량 지원), 특수학급 미설치교 학생은 개별적으로 센터로 이동하여 프로그램에 참여

☑ 프로그램 세부내용

사업명	대상	내용	시기						
도담도담 우리들	초등학교 특수교육 대상학생	- 스탬프아트, 키즈쿠키 각 2회 수업 (프로그램 예시)	연중						
		<table><tr><th>주제</th><th>프로그램 내용</th></tr><tr><td>스탬프 아트</td><td>감사카드, 종이방향제, 미니액자, 별북 등</td></tr><tr><td>키즈 쿠키</td><td>꽃 송편, 찹쌀타르트 등</td></tr></table>		주제	프로그램 내용	스탬프 아트	감사카드, 종이방향제, 미니액자, 별북 등	키즈 쿠키	꽃 송편, 찹쌀타르트 등
		주제		프로그램 내용					
스탬프 아트	감사카드, 종이방향제, 미니액자, 별북 등								
키즈 쿠키	꽃 송편, 찹쌀타르트 등								

※교육활동의 내용 및 횟수는 상황에 따라 변동될 수 있음

중학교 진로직업 교육활동

- ✓ 발달단계를 고려한 진로프로그램 운영을 통한 적성 및 흥미 발견
- ✓ 장애학생 중심 맞춤형 교육으로 진로직업교육에 대한 기초소양과 태도 습득

☑ 운영 방침

- 학생이 희망하는 프로그램을 선택하여 참여
- 수, 목요일 오전 / 1회 2시간(교시), 6회 수업으로 운영
- 해당 날짜에 특수교육지원센터에 방문하여 수업 참여
- 특수학급 및 일반학급 배치 학생을 대상으로 진로 탐색의 기회 제공
- 특수학급 설치교 학생은 센터 버스로 이동하고(차량 지원), 특수학급 미설치교 학생은 개별적으로 센터로 이동하여 프로그램에 참여

☑ 프로그램 세부내용

사업명	대상	내용	시기										
차근차근 우리들	중학교 특수교육 대상학생	- 공예, 생활요리, 코딩, 방송댄스 중 선택 (프로그램 예시)	1학기 (3월 ~ 7월)										
		<table><tr><th>주제</th><th>프로그램 내용</th></tr><tr><td>공예</td><td>가죽 공예, 바느질 공예, 톨페인팅, 냅킨 아트, 목공, 라탄공예 등</td></tr><tr><td>생활요리</td><td>간편 요리, 한 그릇 음식 만들기</td></tr><tr><td>코딩</td><td>로봇코딩(알버트, 카미봇 파이, 대시 로봇)</td></tr><tr><td>방송댄스</td><td>warm up, 안무연습(4~5곡), 스트레칭</td></tr></table>		주제	프로그램 내용	공예	가죽 공예, 바느질 공예, 톨페인팅, 냅킨 아트, 목공, 라탄공예 등	생활요리	간편 요리, 한 그릇 음식 만들기	코딩	로봇코딩(알버트, 카미봇 파이, 대시 로봇)	방송댄스	warm up, 안무연습(4~5곡), 스트레칭
		주제		프로그램 내용									
		공예		가죽 공예, 바느질 공예, 톨페인팅, 냅킨 아트, 목공, 라탄공예 등									
		생활요리		간편 요리, 한 그릇 음식 만들기									
		코딩		로봇코딩(알버트, 카미봇 파이, 대시 로봇)									
방송댄스	warm up, 안무연습(4~5곡), 스트레칭												

※교육활동의 내용 및 횟수는 상황에 따라 변동될 수 있음

- ☑ 다양한 직업 체험 및 실습 기회를 통한 직무능력 향상 및 취업률 제고
- ☑ 실제 직업 현장에서 필요한 직무능력 습득을 통한 직업적 강점 개발

☑ 운영 방침

- 학생이 희망하는 프로그램을 선택하여 참여
- 수, 목요일 오전 / 1회 2시간(교시), 6회 수업으로 운영
- 해당 날짜에 특수교육지원센터에 방문하여 수업 참여
- 특수학급 및 일반학급 배치 학생을 대상으로 진로 결정의 기회 제공
- 특수학급 설치교 학생은 센터 버스로 이동하고(차량 지원), 특수학급 미설치교 학생은 개별적으로 센터로 이동하여 프로그램에 참여

☑ 프로그램 세부내용

사업명	대상	내용	시기																		
성큼성큼 우리들	고등학교 특수교육 대상학생	<ul style="list-style-type: none"> - 자기관리, 정리수납, 외식서비스, 청소, 바리스타 (기초반), 목공, 코딩, 방송댄스 중 선택 <p>(프로그램 예시)</p> <table> <tr> <th>주제</th> <th>프로그램 내용</th> </tr> <tr> <td>자기관리</td> <td>헤어, 메이크업, 이미지메이킹</td> </tr> <tr> <td>정리수납</td> <td>수건정리, 양말정리, 옷정리</td> </tr> <tr> <td>외식서비스</td> <td>요리실습(한식, 양식, 중식 등), 주방정리, 손님응대</td> </tr> <tr> <td>청소</td> <td>건물청소 기초 및 실습</td> </tr> <tr> <td>바리스타 (기초반)</td> <td>다양한 커피의 음용 방법, 에스프레소 추출, 핸드드립 추출, 카페메뉴 제조</td> </tr> <tr> <td>목공</td> <td>우드도마, 우드시계, 연필꽂이, 칼림바, 우드스피커 등</td> </tr> <tr> <td>코딩</td> <td>로봇코딩(알버트, 카미봇 파이, 대시 로봇), 블록코딩(스크래치, 엔트리)</td> </tr> <tr> <td>방송댄스</td> <td>warm up, 안무연습(4~5곡), 스트레칭</td> </tr> </table>	주제	프로그램 내용	자기관리	헤어, 메이크업, 이미지메이킹	정리수납	수건정리, 양말정리, 옷정리	외식서비스	요리실습(한식, 양식, 중식 등), 주방정리, 손님응대	청소	건물청소 기초 및 실습	바리스타 (기초반)	다양한 커피의 음용 방법, 에스프레소 추출, 핸드드립 추출, 카페메뉴 제조	목공	우드도마, 우드시계, 연필꽂이, 칼림바, 우드스피커 등	코딩	로봇코딩(알버트, 카미봇 파이, 대시 로봇), 블록코딩(스크래치, 엔트리)	방송댄스	warm up, 안무연습(4~5곡), 스트레칭	2학기 (8월 ~ 11월)
		주제	프로그램 내용																		
		자기관리	헤어, 메이크업, 이미지메이킹																		
		정리수납	수건정리, 양말정리, 옷정리																		
		외식서비스	요리실습(한식, 양식, 중식 등), 주방정리, 손님응대																		
		청소	건물청소 기초 및 실습																		
		바리스타 (기초반)	다양한 커피의 음용 방법, 에스프레소 추출, 핸드드립 추출, 카페메뉴 제조																		
		목공	우드도마, 우드시계, 연필꽂이, 칼림바, 우드스피커 등																		
		코딩	로봇코딩(알버트, 카미봇 파이, 대시 로봇), 블록코딩(스크래치, 엔트리)																		
		방송댄스	warm up, 안무연습(4~5곡), 스트레칭																		

※교육활동의 내용 및 횟수는 상황에 따라 변동될 수 있음

중·고등학교 방학 프로그램

- ☑ 방학 기간을 이용한 다양한 활동을 통한 학생의 소질 계발
- ☑ 건전한 신체활동을 통한 스트레스 해소와 건강한 정서 함양

☑ 운영 방침

- 중·고등학생 1인당 1개 프로그램 참여
- 프로그램 참여는 개별이동을 원칙으로 함
- 신청한 학생 중 인원과 선발 기준에 따라 참여 학생 선정
- 수업 장소는 특수교육지원센터이며 중·고등학생 수업 기간을 달리하여 진행

☑ 프로그램 세부내용

사업명	대상	내용	시기								
더 꿈	중·고등학교 특수교육 대상학생	- 여가 문화 활동 중 1개 선택	2025. 1월 중								
		(프로그램 예시)									
		<table> <tr> <th>주제</th> <th>프로그램 내용</th> </tr> <tr> <td rowspan="5">여가 문화 활동</td> <td>실감형 콘텐츠(VR, AR 스포츠)</td> </tr> <tr> <td>방송댄스, 라인댄스</td> </tr> <tr> <td>캘리그래피(붓캘리, 붓펜 캘리, 수채화 캘리)</td> </tr> <tr> <td>로봇코딩(알버트, 카미봇 파이, 대시 로봇)</td> </tr> <tr> <td>드론 축구</td> </tr> </table>		주제	프로그램 내용	여가 문화 활동	실감형 콘텐츠(VR, AR 스포츠)	방송댄스, 라인댄스	캘리그래피(붓캘리, 붓펜 캘리, 수채화 캘리)	로봇코딩(알버트, 카미봇 파이, 대시 로봇)	드론 축구
		주제		프로그램 내용							
		여가 문화 활동		실감형 콘텐츠(VR, AR 스포츠)							
				방송댄스, 라인댄스							
				캘리그래피(붓캘리, 붓펜 캘리, 수채화 캘리)							
로봇코딩(알버트, 카미봇 파이, 대시 로봇)											
드론 축구											

※프로그램 내용은 상황에 따라 변동될 수 있음

3-1

취업 역량 강화교육

- ☑ 다양한 직무 체험을 통한 취업준비 및 직업 탐색 기회 제공
- ☑ 지역사회 관계기관 연계 및 협력 강화를 통한 취업의 체계적 지원

☑ 운영 방침

- 직업 관계기관과 유기적 협력으로 다양한 현장실습처 발굴
- 현장실습, 취업 연계 시 직업능력평가 결과를 참고자료로 활용
- 현장실습은 조기취업이 아닌 직무체험을 통한 취업 준비과정으로 전환하여 학생 안전 확보

☑ 프로그램 세부내용

사업명	대상	내용	시기
장애청소년 직업체험	고등학교 특수교육 대상학생	<ul style="list-style-type: none"> - 군산장애인종합복지관 연계 프로그램 - 고등학교 특수교육대상학생 중 희망자로 운영 - 10회 운영(이론교육 4회, 직업체험 4회, 모의면접1회, 종결평가 1회) 	9~10월
장애학생 산업체 연계 현장실습	고등학교 특수교육 대상학생	<ul style="list-style-type: none"> - 지역사회 내 장애인표준사업장, 근로사업장, 보호작업장, 사업체, 개인사업장 등 활용하여 직무 체험 형태로 운영 - 현장실습 전 사전교육 실시 - 참여학생에 대한 순회지도 실시 	7~8월
관계기관 연계 및 협력	MOU 업체 지역사회기관	<ul style="list-style-type: none"> - 지역사회 직업교육 네트워크 확대 - 2022 업무협약 직업교육실습처와 협력 	연중
취업생 추수지도	고등학교 3학년 특수교육 대상학생	<ul style="list-style-type: none"> - 취업자 이력 관리 - 업체 방문 순회 추수지도 	연중

※교육활동의 내용 및 횟수는 상황에 따라 변동될 수 있음

- ✓ 다양한 직무 체험 및 실습을 통한 직무능력 향상
- ✓ 자격증 취득 과정 지원을 통한 장애학생 직업실기 역량강화

☑ 운영 방침

- 프로그램 참여는 개별이동을 원칙으로 함
- 전년도 참여 학생의 동일 프로그램 참여 지양
- 신청한 학생 중 인원과 선발 기준에 따라 참여 학생 선정
- 프로그램당 20회로 운영하며, 1회 2시간(교시) 수업으로 운영

☑ 프로그램 세부내용

사업명	대상	내용	시기						
드림 스타트	고등학교 특수교육 대상학생		4~6월						
		<table><tr><th>주제</th><th>프로그램 내용</th></tr><tr><td>ITQ</td><td>-아래한글, 한셀, 한쇼 실습 -ITQ 자격증 취득</td></tr><tr><td>바리스타</td><td>-바리스타 이론과 실습 -바리스타 자격증 취득</td></tr></table>		주제	프로그램 내용	ITQ	-아래한글, 한셀, 한쇼 실습 -ITQ 자격증 취득	바리스타	-바리스타 이론과 실습 -바리스타 자격증 취득
		주제		프로그램 내용					
		ITQ	-아래한글, 한셀, 한쇼 실습 -ITQ 자격증 취득						
		바리스타	-바리스타 이론과 실습 -바리스타 자격증 취득						
			9~11월						
<table><tr><th>주제</th><th>프로그램 내용</th></tr><tr><td>제과</td><td>-제과기능사 이론과 실습 -제과기능사 자격증 취득</td></tr><tr><td>바리스타</td><td>-바리스타 이론과 실습 -바리스타 자격증 취득</td></tr></table>	주제	프로그램 내용		제과	-제과기능사 이론과 실습 -제과기능사 자격증 취득	바리스타	-바리스타 이론과 실습 -바리스타 자격증 취득		
주제	프로그램 내용								
제과	-제과기능사 이론과 실습 -제과기능사 자격증 취득								
바리스타	-바리스타 이론과 실습 -바리스타 자격증 취득								

※교육활동의 내용 및 횟수는 상황에 따라 변동될 수 있음

4-1

중학교 디지털 역량 강화교육

- ☑ 특수교육대상학생의 디지털 미디어 문해교육 지원
- ☑ 일상생활 속 디지털 정보화 능력 향상 및 정보격차 해소

☑ 운영 방침

- 프로그램 참여는 개별이동을 원칙으로 함
- 전년도 참여 학생의 동일 프로그램 참여 지양
- 신청한 학생 중 인원과 선발 기준에 따라 참여 학생 선정
- 프로그램당 10회로 운영하며, 1회 2시간(교시) 수업으로 운영

☑ 프로그램 세부내용

사업명	대상	내용	시기				
나도 크리에이터	중학교 특수교육 대상학생	<div>(프로그램 예시)</div> <table> <tr> <th>주제</th> <th>프로그램 내용</th> </tr> <tr> <td>영상 촬영 및 편집</td> <td> -브이로그 촬영 -디지털 동영상 편집 -다양한 교육정보기기 사용 </td> </tr> </table>	주제	프로그램 내용	영상 촬영 및 편집	-브이로그 촬영 -디지털 동영상 편집 -다양한 교육정보기기 사용	4~6월
주제	프로그램 내용						
영상 촬영 및 편집	-브이로그 촬영 -디지털 동영상 편집 -다양한 교육정보기기 사용						
디지털 새싹	중학교 특수교육 대상학생	<div>(프로그램 예시)</div> <table> <tr> <th>주제</th> <th>프로그램 내용</th> </tr> <tr> <td>SW교육</td> <td> - AI 교육 - 메타버스 이해 및 실습 - 스마트기기를 활용한 코딩 </td> </tr> </table>	주제	프로그램 내용	SW교육	- AI 교육 - 메타버스 이해 및 실습 - 스마트기기를 활용한 코딩	9~11월
주제	프로그램 내용						
SW교육	- AI 교육 - 메타버스 이해 및 실습 - 스마트기기를 활용한 코딩						

※교육활동의 내용 및 횟수는 상황에 따라 변동될 수 있음

- ✓ 정보경진대회를 통한 특수교육대상학생의 정보화 능력 신장
- ✓ e-스포츠대회를 통한 건전한 여가생활 개발 및 삶의 질 제고

☑ 운영 방침

- 종목 및 운영 규정 등을 함께 협의할 수 있는 팀을 조직하여 계획
- 학생 지도 교사들과 사전 협의회를 통하여 e-페스티벌에 대한 정보 공유 확대
- 대회 종목별 진행방식 및 운영 규정은 도교육청과 특수교육지원센터에서 정한 규정에 따름
- 도교육청에서 제시한 경기 이외에 군산특수교육지원센터에서 설치 및 구비한 다양한 e-스포츠 프로그램으로 실시

☑ 프로그램 세부내용

사업명	대상	내용	시기									
장애학생 e-페스티벌 군산지역 대회	초·중·고 특수교육 대상학생	- 센터 규정은 관내 교사들과 협의하여 진행 - 도교육청에서 제시한 규정에 맞는 대회 운영 (프로그램 예시)	1학기									
		<table><tr><th>구분</th><th colspan="2">종목 및 학교급</th></tr><tr><td rowspan="3">군산지역 대회 (도교육청 규정)</td><td rowspan="2">초등학교</td><td>한컴타자</td></tr><tr><td>카트라이더</td></tr><tr><td>중고등학교</td><td>카트라이더</td></tr></table>		구분	종목 및 학교급		군산지역 대회 (도교육청 규정)	초등학교	한컴타자	카트라이더	중고등학교	카트라이더
		구분		종목 및 학교급								
		군산지역 대회 (도교육청 규정)		초등학교	한컴타자							
					카트라이더							
중고등학교	카트라이더											
군산 특수교육 지원센터 (센터 규정)	초등학교	VR, AR 가상 체육 시스템										
	중학교											
	고등학교											

※프로그램 내용은 상황에 따라 변동될 수 있음

실감형 콘텐츠실(VR, AR) 운영

- ☑ 장애학생 건강체육 활동 지원 및 디지털 핵심 역량 강화
- ☑ 특수교육대상학생을 위한 에듀테크 기반 체험 기회 제공

☑ 운영 방침

- 신청 교사는 센터에서 제작한 기기 매뉴얼 숙지
- 군산진로직업특수교육지원센터 홈페이지 메뉴를 통해 신청
- 참여 시 차량 지원은 하지 않으며 교사의 인솔 하에 개별 이동
- 학급당 학기중 1회 이용 가능하며 두 학급 이상의 학교는 함께 이용 가능
- 유·초등학교는 월, 화요일 오후 2시간, 중·고등학교는 수요일 2시간 이내 이용

☑ 프로그램 세부내용

사업명	대상	내용	시기								
실감형 콘텐츠실 운영	유·초·중·고 특수학급	<table> <tr> <th>구분</th> <th>프로그램 내용</th> </tr> <tr> <td>VR 스포츠</td> <td> <ul style="list-style-type: none"> -융합교육(세계수도여행, 위인열전, 독도퀴즈, 태양계, 별자리 등) -교과융합(장학퀴즈, 에듀볼링, 해저보물퀴즈, 잉글리쉬팡팡 등) -스포츠(올림픽양궁, 아기공룡구출, 이지볼링, 핸드볼, VR농구, 피칭왕, 원반던지기 등) -스포츠놀이(다이노디펜스, 딱지왕, 도둑소탕작전, 미션과일농장, 풍선대결, 갤럭시 등) </td> </tr> <tr> <td>3D 모션인식</td> <td> <ul style="list-style-type: none"> -신체 동작(동계·하계올림픽 등) -리듬·운동(저스트댄스, 디즈니댄스 등) -지능자아개선(키넥트 애니멀, 벽통과게임 등) -신체 균형 경쟁(출발드림팀, 모션스포츠 등) -모험문제해결(키넥트 러시, 스타워즈 등) </td> </tr> <tr> <td>AR 스포츠</td> <td> <ul style="list-style-type: none"> -체력단련(런지, 버피테스트, 스트레칭) -두뇌훈련(OX게임, 사자성어, 낮은 수 밝기) -헬스게임(비트점프, 리듬댄스) </td> </tr> </table>	구분	프로그램 내용	VR 스포츠	<ul style="list-style-type: none"> -융합교육(세계수도여행, 위인열전, 독도퀴즈, 태양계, 별자리 등) -교과융합(장학퀴즈, 에듀볼링, 해저보물퀴즈, 잉글리쉬팡팡 등) -스포츠(올림픽양궁, 아기공룡구출, 이지볼링, 핸드볼, VR농구, 피칭왕, 원반던지기 등) -스포츠놀이(다이노디펜스, 딱지왕, 도둑소탕작전, 미션과일농장, 풍선대결, 갤럭시 등) 	3D 모션인식	<ul style="list-style-type: none"> -신체 동작(동계·하계올림픽 등) -리듬·운동(저스트댄스, 디즈니댄스 등) -지능자아개선(키넥트 애니멀, 벽통과게임 등) -신체 균형 경쟁(출발드림팀, 모션스포츠 등) -모험문제해결(키넥트 러시, 스타워즈 등) 	AR 스포츠	<ul style="list-style-type: none"> -체력단련(런지, 버피테스트, 스트레칭) -두뇌훈련(OX게임, 사자성어, 낮은 수 밝기) -헬스게임(비트점프, 리듬댄스) 	연중
		구분	프로그램 내용								
		VR 스포츠	<ul style="list-style-type: none"> -융합교육(세계수도여행, 위인열전, 독도퀴즈, 태양계, 별자리 등) -교과융합(장학퀴즈, 에듀볼링, 해저보물퀴즈, 잉글리쉬팡팡 등) -스포츠(올림픽양궁, 아기공룡구출, 이지볼링, 핸드볼, VR농구, 피칭왕, 원반던지기 등) -스포츠놀이(다이노디펜스, 딱지왕, 도둑소탕작전, 미션과일농장, 풍선대결, 갤럭시 등) 								
		3D 모션인식	<ul style="list-style-type: none"> -신체 동작(동계·하계올림픽 등) -리듬·운동(저스트댄스, 디즈니댄스 등) -지능자아개선(키넥트 애니멀, 벽통과게임 등) -신체 균형 경쟁(출발드림팀, 모션스포츠 등) -모험문제해결(키넥트 러시, 스타워즈 등) 								
AR 스포츠	<ul style="list-style-type: none"> -체력단련(런지, 버피테스트, 스트레칭) -두뇌훈련(OX게임, 사자성어, 낮은 수 밝기) -헬스게임(비트점프, 리듬댄스) 										

※교육활동의 내용은 상황에 따라 변동될 수 있음

특수학급 차량 지원

- ☑ 안전하고 원활한 차량지원으로 교육의 효과 상승
- ☑ 특수교육대상학생의 체험활동 장소로의 이동 지원

☑ 운영 방침

- 초·중·고등학교 특수학급의 신청을 받아 차량지원
- 학기별 학교급마다 1회씩 지원 가능, 희망일이 중복될 경우 우선순위를 정하여 지원
- 특수교육지원센터 진로직업교육 프로그램을 우선적으로 지원하며, 별도의 차량지원을 요청할 경우 일정이 없는 날 지원 가능

☑ 프로그램 세부내용

사업명	대상	내용	시기
군산 특수교육지원센터 차량 운영	특수교육 대상학생	- 센터 프로그램의 원활한 이용을 위한 차량 지원	연중
해피버스	신청한 초·중·고 특수학급	- 군산 관외 금요일 9:00~16:30 이용 원칙 - 2학교(급) 이상 공동 신청 - 이용 2주전 차량이용 계획서 제출 - 버스 탑승 인원: 최소 10명 ~ 최대 32명 - 전북특별자치도권 혹은 편도 1시간 이내 타시도 지원	연중
누리버스	신청한 초·중·고 특수학급	- 군산 관내 당일 9:00~16:30 이용 원칙 - 특수교육지원센터 프로그램을 우선적으로 지원하며, 센터 일정이 없는 날 지원 가능 - 군산진로직업특수교육지원센터 홈페이지 메뉴를 통해 신청	연중

3

교사 지원 사업

1 특수교사 진로직업 역량 강화00



1-1

특수교사 진로직업교육 연수

- ☑ 특수교사 간의 다양한 정보 공유 및 교류의 장 마련
- ☑ 특수교사의 진로직업교육 전문성 신장 및 책무성 강화

☑ 운영 방침

- 특수교육환경 변화에 대응하는 연수 운영
- 현장의 요구와 의견을 적극 반영하여 연수 실시
- 특수교사의 진로직업교육 역량 강화 중심 연수 실시

☑ 프로그램 세부내용

사업명	대상	내용	시기
진로직업교육 역량강화 연수	유·초·중·고 특수교사	<ul style="list-style-type: none"> - 선진지 견학 및 체험, 진학정보 공유 - 장애학생의 취업 연계 기관, 협동조합 소개 - 장애학생 실생활 진로직업 기술 향상을 위한 연수 	5월
에듀테크 직무연수	유·초·중·고 특수교사	<ul style="list-style-type: none"> - 교실속 에듀테크 활용 수업을 위한 실기 연수 - 전북특별자치도교육청 미래교육연구원과 연계 	9월
특수교사 마음회복 연수	유·초·중·고 특수교사	<ul style="list-style-type: none"> - 특수교사 간의 협력 네트워크 구성을 통한 정보 교류 확대 - 직무 스트레스를 완화하고 몸과 마음을 회복하는 시간 제공 	하반기

※프로그램 내용 및 횟수는 상황에 따라 변동될 수 있음

특수교사 교육 학습공동체

- ☑ 특수교사 간의 정보 교환 및 교류의 장 마련
- ☑ 교육 학습공동체 운영을 통한 교사 역량개발 및 전문성 향상

☒ 운영 방침

- 교사 1인당 2개 이내의 학습공동체 활동 지원
(도교육청에서 주관하는 교사 연구회 및 교육 학습공동체 포함한 수)
- 교육 학습공동체 회원은 4명 이상 10명 이내로 운영하며 학교급을 달리하여 신청 가능
- 교육 학습공동체 신청수가 교육 학습공동체 선발 수를 초과할 경우 선정 기준에 의하여 선정

☒ 세부계획

대상	내용	비고																		
유·초·중·고 특수교사	<ul style="list-style-type: none"> - 교원의 수업능력 향상 및 전문성 증진과 관련된 주제 - 실천 및 연구활동으로 교육과정·수업·평가 개선 - 교사의 전문성 향상과 관련이 없는 취미활동, 여가, 문화생활 위주의 동아리 배제 <p>(주제 예시)</p> <table> <tr> <th>순</th> <th>주제</th> </tr> <tr> <td>1</td> <td>- 장애학생 진로직업 활성화 방안 연구</td> </tr> <tr> <td>2</td> <td>- 통합교육의 협력적 실천 사례 및 운영방안</td> </tr> <tr> <td>3</td> <td>- 그림책 독서교육의 수업적용 및 실천방안</td> </tr> <tr> <td>4</td> <td>- 긍정적행동지원 사례 및 적용 방법</td> </tr> <tr> <td>5</td> <td>- 드론 및 코딩을 활용한 수업 연구 활성화</td> </tr> <tr> <td>6</td> <td>- 특수교육대상자의 미디어교육 사례 및 적용방법</td> </tr> <tr> <td>7</td> <td>- AI교육의 수업적용 및 활성화 방안 연구</td> </tr> <tr> <td>8</td> <td>- 기타 자율 주제</td> </tr> </table>	순	주제	1	- 장애학생 진로직업 활성화 방안 연구	2	- 통합교육의 협력적 실천 사례 및 운영방안	3	- 그림책 독서교육의 수업적용 및 실천방안	4	- 긍정적행동지원 사례 및 적용 방법	5	- 드론 및 코딩을 활용한 수업 연구 활성화	6	- 특수교육대상자의 미디어교육 사례 및 적용방법	7	- AI교육의 수업적용 및 활성화 방안 연구	8	- 기타 자율 주제	총 5팀
	순	주제																		
	1	- 장애학생 진로직업 활성화 방안 연구																		
	2	- 통합교육의 협력적 실천 사례 및 운영방안																		
	3	- 그림책 독서교육의 수업적용 및 실천방안																		
	4	- 긍정적행동지원 사례 및 적용 방법																		
	5	- 드론 및 코딩을 활용한 수업 연구 활성화																		
	6	- 특수교육대상자의 미디어교육 사례 및 적용방법																		
	7	- AI교육의 수업적용 및 활성화 방안 연구																		
	8	- 기타 자율 주제																		

4

학부모 지원 사업

1. 학부모 연수 운영	00
--------------------	----



1

학부모 연수 운영

1-1

학부모 연수

- ☑ 자녀의 자립 생활 및 취업 지원 능력 신장
- ☑ 자녀의 진로교육 역량 강화 및 바람직한 부모역할 정립 지원

☑ 운영 방침

- 학부모에게 직업훈련기관 및 취업 관련 정보 제공
- 학부모들의 진로직업교육 프로그램에 대한 의견 수렴
- 학부모에게 자녀의 성인기 직업훈련기관 및 취업 관련 정보 제공

☑ 프로그램 세부내용

사업명	대상	내용	시기
학부모 연수	유·초·중·고 특수교육 대상학생 학부모	<ul style="list-style-type: none"> - 자녀의 성인기 이후 전환을 위한 장애인 평생교육 - 관계기관(전북발달장애인훈련센터, 군산장애인 종합복지관 등) 연계를 통한 진로 및 취업 관련 연수 및 간담회 	6월, 10월

※교육활동의 내용은 상황에 따라 변동될 수 있음

