



2024 김제 초등 기초학력

# 진단보정시스템 활용 연수

일시: 2024. 2. 26.(월) 14:00~16:00

장소: 김제교육지원청 3층 전산교육실



# 연수 일정

1

기초학력 진단보정시스템  
살펴보기

장세린(김제학력지원센터 파견교사)

2

김제학력지원센터  
운영계획 살펴보기

윤승희(김제교육지원청 장학사)

3

중요 안내, 기타 협의



# 기초학력 진단검사의 흐름 (연초)

**맞춤형  
자율학습성취도 평가  
(교육부)**

**국영수 교과 진단  
(진보템)**

**3Rs  
(진보템)**



# 3월 진단검사 목록(촬영 권장)

<맞춤형학업성취도 자율평가 실시에 따른 진단-보정 시스템 검사 안내>

분야	내용	대상	비고
맞춤형 학업성취도 자율평가	맞춤형 학업성취도 자율평가 실시	초3,5,6	-초3: 전체 참여, -초 5,6: 미참여시 진단-보정 시스템을 활용한 진단검사(교과) 실시
진단 검사	맞춤형 학업성취도 자율평가 결과 1수준 학생	초3(3R's), 초5,6	-맞춤형 학업성취도 자율평가 결과 1수준 학생은 진단검사(교과) 실시
	진단검사 실시	초2(3R's), 초4	
3R's	기초 학력 미도달 경우 3R's 실시	초4,5,6	-실시 여부는 학교 판단에 따름



# 3월 진단검사 내용

- 초 2

- 진보템 국어, 수학 검사지(2학년은 3rs 검사지 이름이 국어 수학으로 제시됨)

- 초 3

- 맞춤형 자율학업성취도평가 → 맞춤형 1수준만 진보템 3학년 3rs 검사

- 초 4

- 진보템 4학년 교과(국영수사과) → 진보템 4학년 3rs

- 초 5

- 맞춤형 자율학업성취도평가(권고) → 진보템 5학년 교과(국영수사과) → 진보템 5학년 3rs(학교마다 다르니 구성원들과 상의후 결정)

- 초 6

- 맞춤형 자율학업성취도평가(권고) → 진보템 6학년 교과(국영수사과) → 진보템 6학년 3rs(학교마다 다르니 구성원들과 상의후 결정)



# 연간 기초학력 검사 흐름(노란색 진보템 매뉴얼 6P)

3~4월

- 진보템 기초학력 교과진단(맞춤형자율성취도평가 1수준만)
- 3Rs 진단검사(진보템 기초학력 교과 미도달아만)

5~6월

- 1차 향상도 검사(진보템 기초학력 교과 미도달아만)

7~8월

- 2차 향상도 검사(진보템 기초학력 교과 미도달아만)

11~12월

- 3차 향상도 검사(진보템 기초학력 교과 미도달아만)





# 진보템 사용자별 활용방법(노란색 진보템 매뉴얼 7P)

- 학교 관리자 계정
  - ID: 학교 나이스 코드
  - PW: 학교나이스코드24
- 비밀번호 잊어버리면 도교로 문의
  - 노태현 주무관님
- 담임교사 가입승인용(9P)
- 미도달 학생-담임교사 매칭용(11P)
- 각종 검사지 다운로드 가능
- 담임교사 개인 계정
  - 각자 가입해 아이디 비밀번호 관리
  - 비밀번호 잊어버리면 학교 관리자 계정에서 수정/삭제 가능
- 학생 아이디 생성 및 일괄등록(21P)
- 학생 매칭(24P)
- 각종 검사지 다운로드 가능
- 담당학생에게 온라인 검사지 배포 가능(34P~38P)



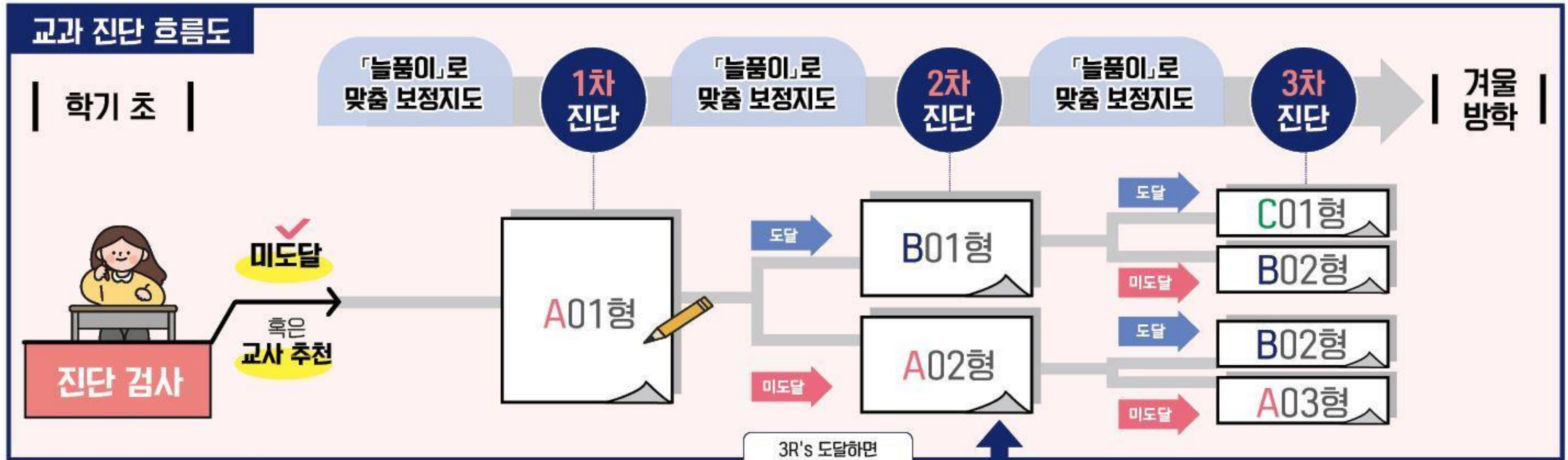
# 개학 후 추진하실 업무 순서(초록색 업무매뉴얼과 함께!)

- 맞춤형 자율학업성취도 평가 시행(평가 담당자와 소통)
- 진단검사 관련 내용 가정통신문으로 미리 안내(업무매뉴얼 26P)
- 맞춤형 자율학업성취도 평가 결과 나오면 진보템 교과 진단 실시
- 학생/담임교사 아이디 등록 및 매칭
- 진단검사결과 가정으로 통지(통지서 양식은 업무매뉴얼 31P)
- 교과보충 등 각종 예산 신청(공문으로 추후안내, 업무매뉴얼 9P)
- 학습지원대상학생 지원협의회 개최(업무매뉴얼 10~20P)하여 사업대상자 선정(업무매뉴얼 33~36P)
- 난독 및 경계선지능학생 지원사업 신청(공문, 메신저로 추후안내)
- 단위학교 기초학력 보장지원계획 수립 및 향상도평가 준비
- 시간되실때 통합진단 추진(업무매뉴얼 24P)





# 연간 향상도 검사 흐름(촬영 권장)



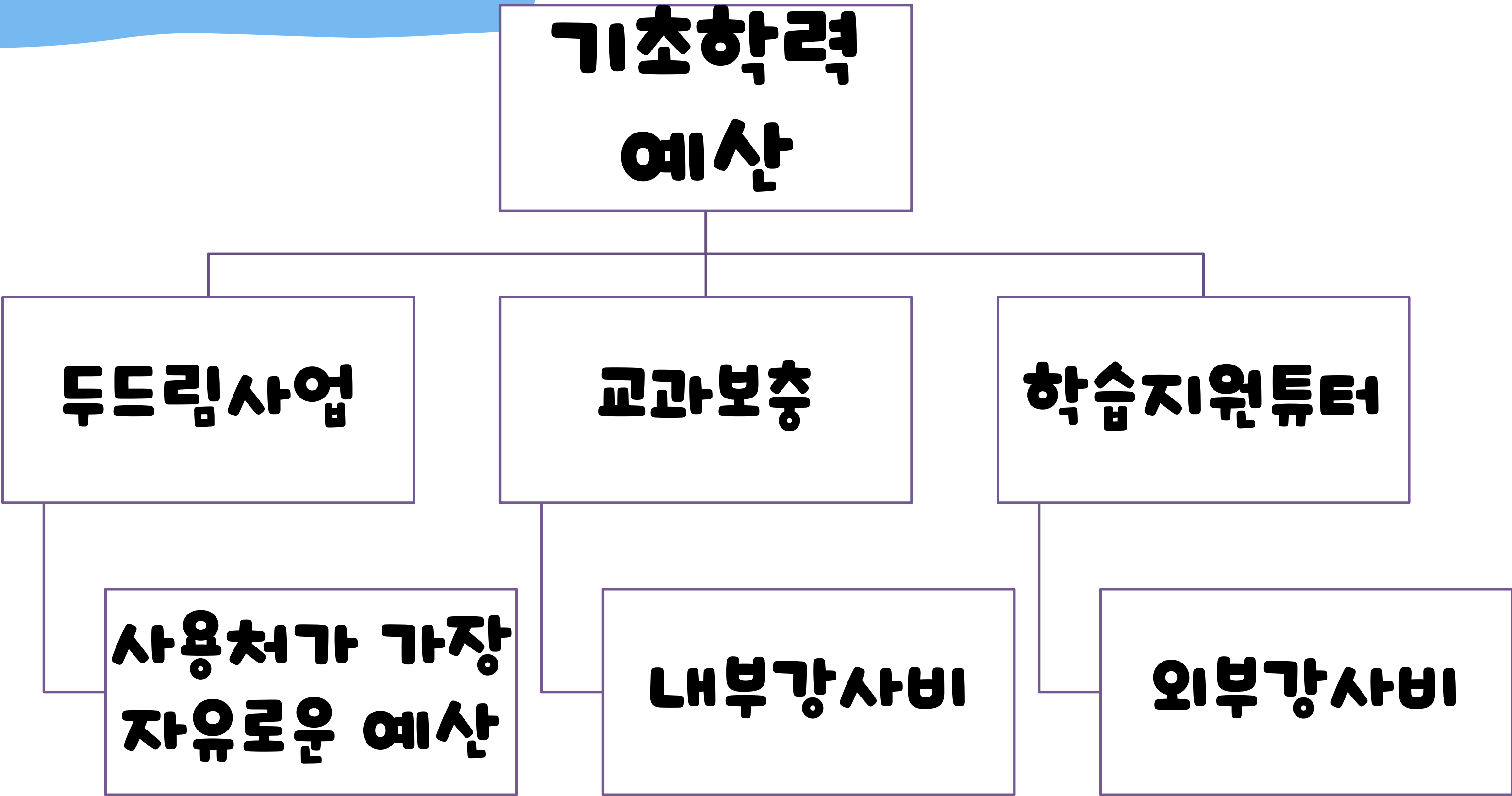
# 전년도 대비 달라지는 부분

- 학습지원대상학생이 1유형과 2유형으로 나뉘짐(업무매뉴얼 33P)
- 기초학력 보장지원사업(교과보충/학습지원튜터)이 **방과후**에 이루어질 경우, **학운위 심의** 필요(업무매뉴얼 18P)
  - 2월달에 안해둔 학교는 3~4월중 협의해 개최하실 것을 권장
- **성장이력카드는 미도달 학생만!**(업무매뉴얼 37P)
- 교과보충-중위권 이상 학생도 가능(업무매뉴얼 9P)
- 기초학력 연구회/연수회 운영(윤승희 장학사님 안내 예정)
- 한글책임교육 실행연수 5월달에 시작할 예정
- **협력수업은 기초학력 수업권선택 신청학생 중 선정**하여 진행 예정(추후 안내)
- 학습도약 계절학기, 학습코칭 등 기타 새로운 사업 → 추후 안내 예정



# 중요 안내

## 기초학력 예산



```
graph TD; A[기초학력 예산] --> B[두드림사업]; A --> C[교과보충]; A --> D[학습지원튜터]; B --> E[사용처가 가장 자유로운 예산]; C --> F[내부강사비]; D --> G[외부강사비]
```

두드림사업

사용처가 가장  
자유로운 예산

교과보충

내부강사비

학습지원튜터

외부강사비

배움의 즐거움을 더하는 따뜻한 동행

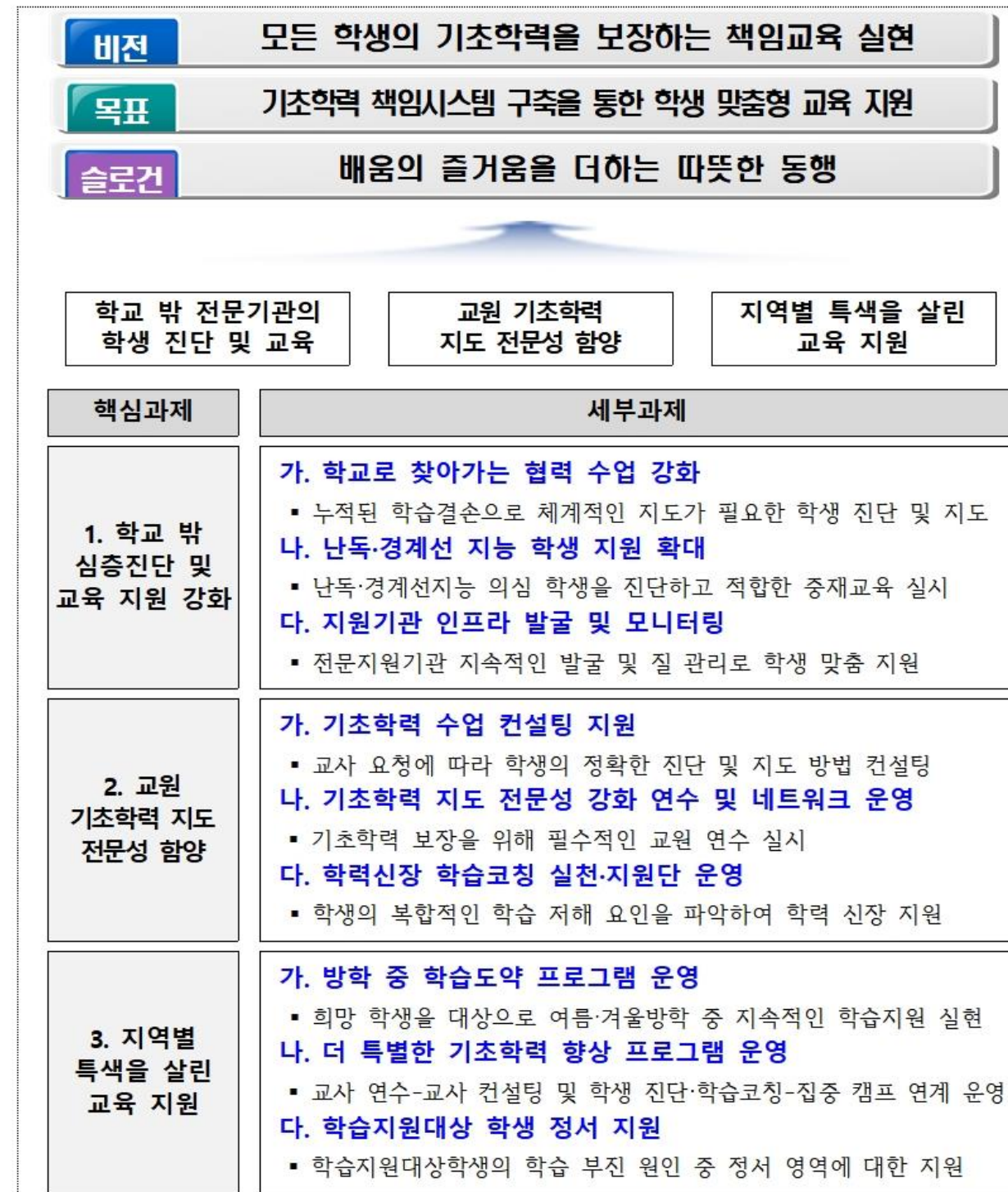
## 2024 김제학력지원센터 운영계획

2024. 2.



## 2024 김제학력지원센터 운영계획 (요약)

- ☐ 기본 방향: 모든 학생의 기초학력을 보장하는 책임 교육 실현
- ☐ 추진 목표 및 추진 과제



학교 밖 전문기관의  
학생 진단 및 교육

교원 기초학력  
지도 전문성 함양

지역별 특색을 살린  
교육 지원



**1. 학교 밖  
심층진단 및  
교육 지원 강화**

**가. 학교로 찾아가는 협력 수업 강화**

- 누적된 학습결손으로 체계적인 지도가 필요한 학생 진단 및 지도

**나. 난독·경계선 지능 학생 지원 확대**

- 난독·경계선지능 의심 학생을 진단하고 적합한 중재교육 실시

**다. 지원기관 인프라 발굴 및 모니터링**

- 전문지원기관 지속적인 발굴 및 질 관리로 학생 맞춤 지원

## 2. 교원 기초학력 지도 전문성 함양

### 가. 기초학력 수업 컨설팅 지원

- 교사 요청에 따라 학생의 정확한 진단 및 지도 방법 컨설팅

### 나. 기초학력 지도 전문성 강화 연수 및 네트워크 운영

- 기초학력 보장을 위해 필수적인 교원 연수 실시

### 다. 학력신장 학습코칭 실천·지원단 운영

- 학생의 복합적인 학습 저해 요인을 파악하여 학력 신장 지원



### 3. 지역별 특색을 살린 교육 지원

#### 가. 방학 중 학습도약 프로그램 운영

- 희망 학생을 대상으로 여름·겨울방학 중 지속적인 학습지원 실현

#### 나. 더 특별한 기초학력 향상 프로그램 운영

- 교사 연수-교사 컨설팅 및 학생 진단·학습코칭-집중 캠프 연계 운영

#### 다. 학습지원대상 학생 정서 지원

- 학습지원대상학생의 학습 부진 원인 중 정서 영역에 대한 지원



- 장소: 김제교육지원청 3층 「김제학력지원센터」
- 예산: 146,123천원(특별교부금)
- 기간: 2024.3.~2025.2.
- 인력: 협력교(강)사 3명(초등 파견교사 2명, 중등 전일제 강사 1명)
- 김제학력지원센터의 역할
  - 기초학력 전문적 지도를 위한 학교방문형 협력수업(초1~고2)
  - 난독·경계선지능 학생 적극적 발굴을 위한 학교 지원(초1~고2)
  - 전문기관과 연계한 난독·경계선지능 학생의 체계적 진단 및 중재교육
  - 학력신장 교원 연구회 및 연수회 운영
  - 학력신장 학습코칭 실천지원단 운영
  - 교원의 기초학력 지도 역량 강화 연수 운영



- 기초학력 수업 컨설팅 지역지원단 운영
- 방학 중 학습 도약 프로그램 운영(기초·기본학력 신장 캠프 등)
- 단위학교 기초학력 관련 사업 컨설팅 지원
- 지자체, 유관기관 상호협력 강화(협력사업 운영 등)

## ○ 기초학력 협력교(강)사의 역할

- 기초학력의 전문적 지도를 위한 학교 방문형 협력수업\* 실시  
\* 주당 최소 6시간 이상 적극 실시
- 난독·경계선지능 대상학생 전문기관 연계 진단·교육 지원
- 학습지원대상학생(심층진단대상)의 학생이력관리(지원현황포함)
- 학습지원대상학생의 체계적 진단을 위한 학교 지원
- 지역별 기초학력 향상 지원 사업 지원(방학 중 캠프 등)
- 기초학력 수업 컨설팅 지역지원단 운영
- 학력신장 학습코칭 실천·지원단 지원
- 단위학교 학습지원대상학생 담당 교원의 기초학력 지도 방법 코칭
- 학생·학부모 학습상담, 학생 자기주도적 학습 컨설팅 등
- 단위학교 기초학력 지원사업 모니터링
- 기타 센터 내 업무분장에 관한 사항



## 1. 학교 밖 심층진단 및 교육지원 강화

### 가. 학교로 찾아가는 협력수업 강화

○ (목적) 누적된 학습결손이 장기화되어 문해력·수리력 등의 영역에서 체계적인 지도가 필요한 학생을 위한 진단 및 지도

○ (운영 방침) 협력교사와 신청 교사와의 적극적인 소통과 협조 필요

- 학생의 학습 효율을 위해 최소 주 2회 방문 교육 실시
- 정규 수업 중 풀아웃 지도의 경우 관련 교과 시간을 활용하여 실시
- 신청 교사와의 정기적인 협의를 통한 학생의 학습 상황 이해도 증진 및  
담임(교과) 교사의 학생 지도 연계성 확보

○ (신청 방법) 학교의 담임(교과)교사가 전문적 지도가 필요한

학습지원대상학생\*을 선정하여 학력지원센터로 협력 수업 신청

\* 직전 학년 뿐 아니라 그 이전 학년의 누적된 학습결손으로 현재 수준을 정확하게 진단하기 어려운 복합적인 학습결손을 가지고 있는 학생



## 1. 학교 밖 심층진단 및 교육지원 강화

### 가. 학교로 찾아가는 협력수업 강화

○ (신청 기간) 2024. 4. ~

○ (선정 기준) 신청 학생의 학습 부진 기간, 누적 학습결손 정도,  
신청학교의 기초학력 사업 지원 상황 등 종합적 여건 고려

○ (지도 교사) 학력지원센터 기초학력 협력교(강)사

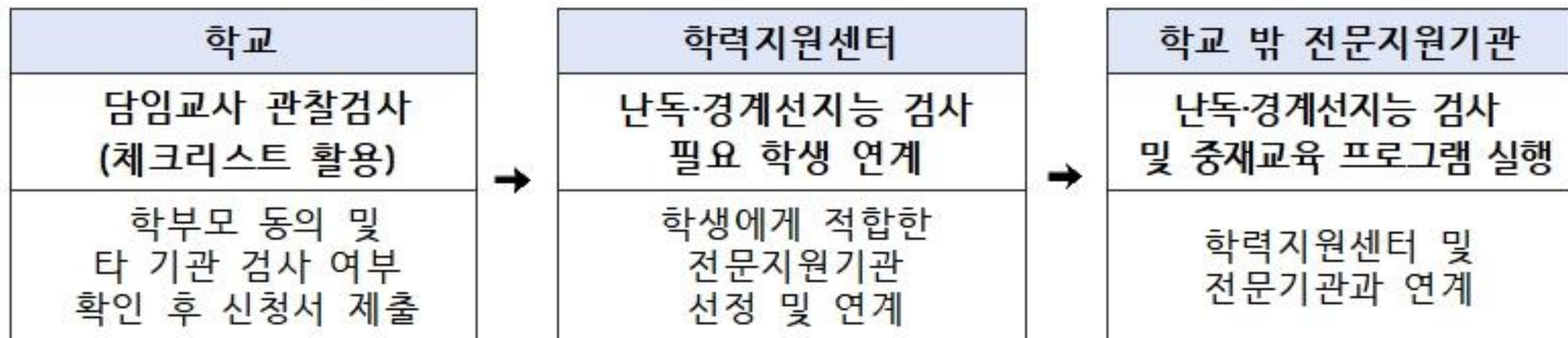
○ (지원 내용) 문해력, 수리력 등 학습지도, 신청 교사와 협의 후 결정

○ (지도 방법) 정규 수업 중 교실 내 지도(1수업 2교사제) 또는 풀아웃 지도,  
방과후 개별 지도 등



## 나. 난독·경계선지능 학생 지원 확대

- (목적) 사각지대에 놓인 난독·경계선지능 의심 학생을 정확하게 진단하고 적합한 중재교육 실시
- (난독·경계선지능 진단) 학교-센터-전문기관을 연결하는 심층 진단 실시





## 나. 난독·경계선지능 학생 지원 확대

- (운영 절차)

- ① (진단신청) 학교 담임교사가 1차 체크리스트\* 검사를 실시한 후  
의심학생일 경우 학력지원센터에 정밀 검사 신청

\* 난독·경계선지능 의심 학생 특성 이해 자료(기초학력 업무매뉴얼 재중)

- ② (검사 의뢰) 김제학력지원센터에서 진단을 위한 전문지원기관을 선별한 후,  
의심 학생에 대한 검사 의뢰

- ③ (검사 실시) 학부모-전문지원기관 검사 일자 조율 후 학력지원센터에서 단위  
학교로 일정 확정 공문 발송

- ④ (검사 도구) K-WISC 5(한국웍슬러아동 지능검사 5판),  
KOLRA 읽기 검사를 기본으로 하며 필요시 추가 검사 실시

- ⑤ (검사 결과) 전문기관의 전문인력들이 검사 결과를 판단하여 난독 및 경계선  
지능 여부를 판별

- ⑥ (추가 진단) 쓰기 성취 및 쓰기 인지처리능력 검사\*

\* WA-WCP(Test of Writing Achievement and Writing Cognitive Processes Ability)

\* (검사 의뢰) 전남대학교 특수교육학부 교수 연구실

\* (검사 실시) WA-WCP 기본 검사(필요시 추가 검사) 후 전문기관인력이 결과 분석 및 판단

\* (검사 결과) 검사 결과를 이용한 맞춤형 상담 및 학습컨설팅 진행



## 나. 난독·경계선지능 학생 지원 확대

○ (신청 기간) 2024. 3. ~ 4.

○ (중재 지원) 전문기관과 연계하여 읽기 곤란, 인지능력향상, 종합학습지원 등의  
프로그램 운영

- (운영 방침)

① 학생의 학습 효율을 위해 최소 20회기 이상 교육 운영

② 중재 교육 전-중-후 모니터링을 체계적으로 실시하여  
학생의 발달 상황에 맞는 프로그램 지원

③ 프로그램 운영 결과의 환류(보호자 및 신청 교사에게 공유)

④ 전년도 사업 대상 학생의 조기 연장 지원을 위해  
해당 학생을 대상으로 3월부터 프로그램 운영·지원

- (지원 내용) 학생의 진단 검사 결과에 따라 적합한 중재 지원



## 다. 지원기관 인프라 확보 및 모니터링

○ (목적) 전문지원기관 지속적인 발굴 및 질 관리로 학생 맞춤 지원

○ (발굴 방법) 기초학력 실천 네트워크 교원, 기존 협력 기관 등

### 인적·물적 자원 연계

- 전남대학교 특수교육학부 교수 연구실 등 전문성을 확보한  
유관 기관과의 협력 강화를 통해 전문기관 발굴 모색
- 기관 위치 및 특성을 반영한 온·오프라인 연계로 효율적 지원방안 추진

○ (발굴 영역) 인지기능검사, 난독 검사, 언어치료, 주의력 중재, 미술치료,  
읽기 곤란, 인지능력향상, 종합학습지원, 정서 지원 등

○ (점검 방법) 상, 하반기 1회 이상 정기 모니터링 및 협의회 실시

- 방문, 서면, 온라인 등 지원기관 특성에 따라 선택 운영

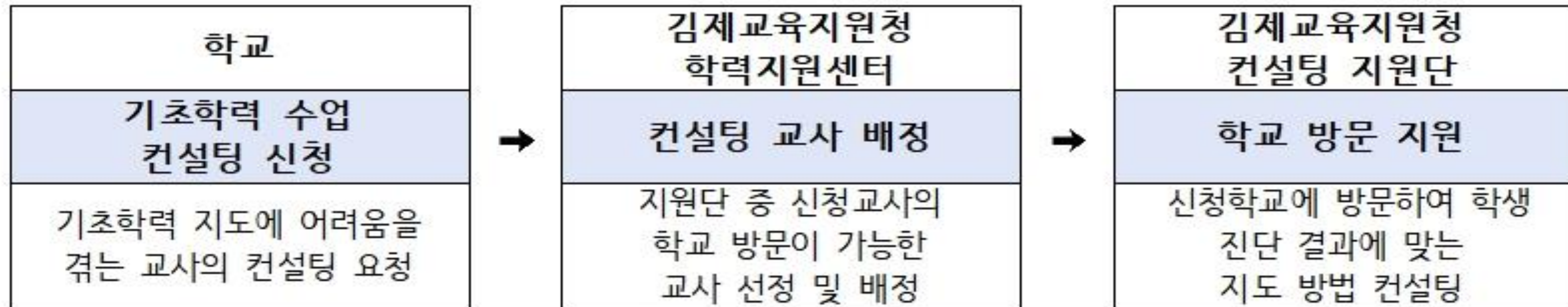
○ (점검 영역) 계획 수립 및 내용의 적절성, 진단 방법 및 도구의 적절성  
교육프로그램 내용, 일지 관리, 환경, 협조 정도, 환류 등



## 2. 교원 기초학력 지도 전문성 함양

### 가. 기초학력 수업 컨설팅 지원

- (목적) 학생의 기초학력 지도에 어려움을 느끼는 교사의 컨설팅 요청 시,  
학교를 방문하여 학생의 정확한 진단 및 지도 방법 컨설팅
- (지원단 구성) 기초학력 지도(문해력, 수리력 등)에 전문성을 갖춘 수업컨설팅  
지원단을 구성하여 컨설팅 인력풀 구축 및 단위학교 지원
- (운영 방침) 기초학력 수업 컨설팅 지원단의 1~ 2회 방문
  - 담임(교과)교사의 학생 학습 상황 이해도 증진을 위한 진단 방법 및  
지도 전문성 향상
- (신청 방법) 기초학력 수업 컨설팅 신청서 제출



- (신청 기간) 2024. 3. ~



## 나. 기초학력 지도 전문성 강화 연수 및 네트워크 운영

- (목적) 문해력, 수리력, 난독 및 경계선 지능 등 기초학력 보장을 위해  
필수적인 교원 연수를 실시하여 교원의 기초학력 지도 전문성 함양
- (대상) 기초학력 지도 및 수업 혁신에 관심 있는 관내 교원
- (연수 내용) 기초학력에 대한 이해와 교사의 수업 내 실천을 바탕으로 한 연수
  - 한글 해득, 문해력, 기초 수리력, 난독 및 경계선 지능 학생 지도
  - 기초영어, 기초수학, 기초학력 진단 보정 시스템 활용 등 현장 요구 반영
- (기초학력 실천 네트워크) 기초학력을 중심으로 교육과정, 수업, 평가를 연구하고  
학교 현장에서 실천하는 관내 교사 중심
  - (초등) 기초학력 연구회\* 및 연수회\*\* 각 1개팀
    - \* 문해력, 수리력, 교육과정, 수업, 평가 등 분과별 운영
    - \*\* 학습코칭 실천·지원단과 연계하여 운영
  - (중등) 기초학력 연수회 1개팀
  - 단위학교 학습지원 담당교원 협의회
  - (결과 공유) 학력지원센터 성과보고회, 김제교육페스타(김제교육나눔한마당),  
기초학력 연구회 및 연수회 사례나눔 시 실천 결과 공유



## 다. 학력신장 학습코칭 실천·지원단 운영

- (목적) 학생의 학습을 저해하는 복합적인 요인을 파악하고  
학력신장을 지원하는 학습코칭\* 프로그램 운영

\* 교사(코치)가 학생의 학습유형을 이해하고, 공부의 걸림돌이 무엇인지를 진단한 후, 동기부여를 통해 효과적인 학습 전략을 가르치고 학습 습관을 형성하도록 지원하여 학생의 자기관리역량 향상을 돕는 것

- (구성·방법) 학습코칭을 연구하고 학교 현장에서 실천하여 학생들을 지원하는  
관내 교사 중심으로 기초학력 연수회와 연계하여 운영
- (연구 활동) 초등학생에게 적합한 학습코칭 및 현장 적용 방안 연구
  - 학생들의 학습 저해 요인에 따른 동기유발 방안, 학생별 학습유형 이해,  
교과별 학습 전략, 자기관리역량 함양 등을 연구
- (코칭 실천) 학습플래너를 활용한 학급운영, 학교수업-가정 연계,  
가정에서의 자기주도적 학습 태도 형성 지도 등을 현장에서 실천
- (결과 공유) 학력지원센터 성과보고회, 김제교육페스타(김제교육나눔한마당),  
기초학력 연구회 및 연수회 사례나눔 시 실천 결과 공유



### 3. 지역별 특색을 살린 교육 지원

#### 가. 방학 중 학습도약 프로그램 운영

- (목적) 희망 학생을 대상으로 여름·겨울방학 중 맞춤형 학습지원 실현
- (내용) 교과별 보충지도, 학습 동기·의욕 고취 등 특별 프로그램 운영
- (대상) 기초학력 지원 및 교육결손 해소 지원이 필요한 희망 학생
  - 학력지원센터 협력수업 대상 학생
  - 단위학교의 교육결손을 위한 지원이 필요한 학생
  - 기초학력 컨설팅 또는 연수에 참여하는 교사가 지도 중인 학생
- (방법) 학생 수준 및 상황에 따라 운영 방식, 장소 등을 최적화
  - 한시적 소규모 모둠 편성하여 김제학력지원센터에서 운영
  - 또는 파견교사와 희망 학생 일대일 매칭으로 학교로 찾아가서 운영

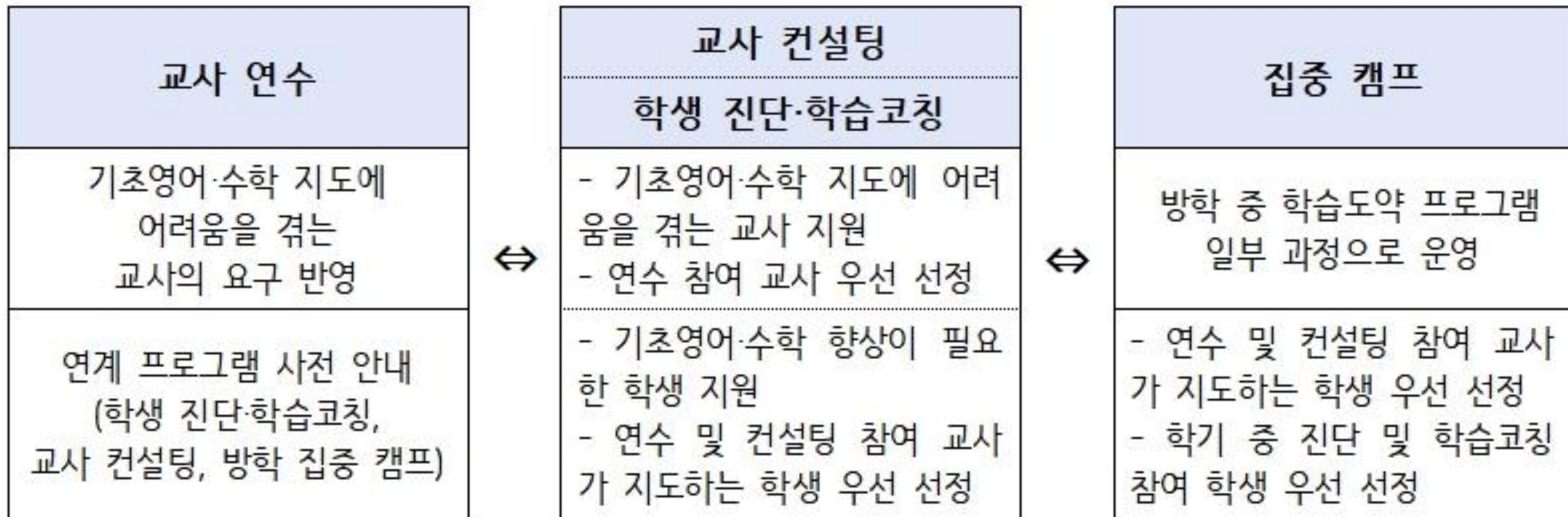


## 나. 더 특별한 기초학력 향상 프로그램 운영

- (목적) 한글 해득, 문해력, 수리력과 더불어 기초영어와 기초수학 집중 지원으로 학생들의 영어·수학 학습 격차 해소
- (영역) 초등: 기초영어, 중등: 기초수학
- (대상) 기초영어(초등), 기초수학(중등) 학력 향상지원이 필요한 희망 학생
- (방법) 교사 연수-교사 컨설팅 및 학생 진단·학습코칭-집중 캠프 연계 운영
  - (초등) 수석 교사, 원어민을 중심으로 기초영어 프로그램 인력풀 구축
  - (중등) 학력지원센터 전일제 강사를 중심으로 기초수학 프로그램 인력풀 구축



## 나. 더 특별한 기초학력 향상 프로그램 운영





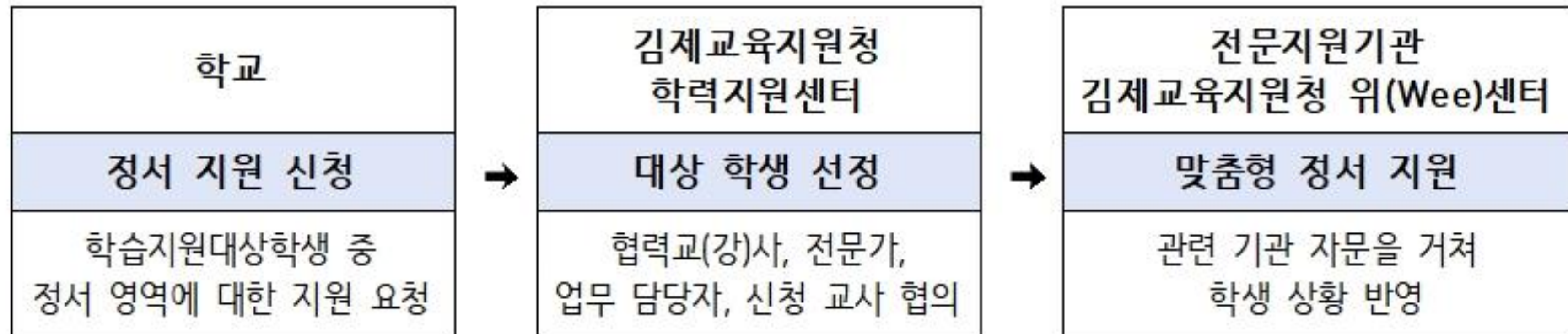
## 다. 학습지원대상학생 정서 지원

- (목적) 학습지원대상학생의 학습 부진 원인 중 정서 영역에 대한 지원으로 기초학력 향상의 발판 마련
- (대상) 단위학교 학습지원대상학생 중 가정환경, 심리적인 요인 등으로 전문기관연계 정서 지원이 필요한 학생
  - 신청 교사, 협력 교(강)사, 업무 담당자, 전문가 간 협의 후 지원 여부 결정
  - 기초학력보장지원사업, 교육복지 등 단위학교 내 정서 지원 프로그램과 중복 지원 지양
- (내용) 상담, 놀이 치료, 미술치료 등 프로그램 지원



## 다. 학습지원대상학생 정서 지원

○ (방법) 전문지원기관, 김제교육지원청 위(Wee)센터 자문 후 연계 지원

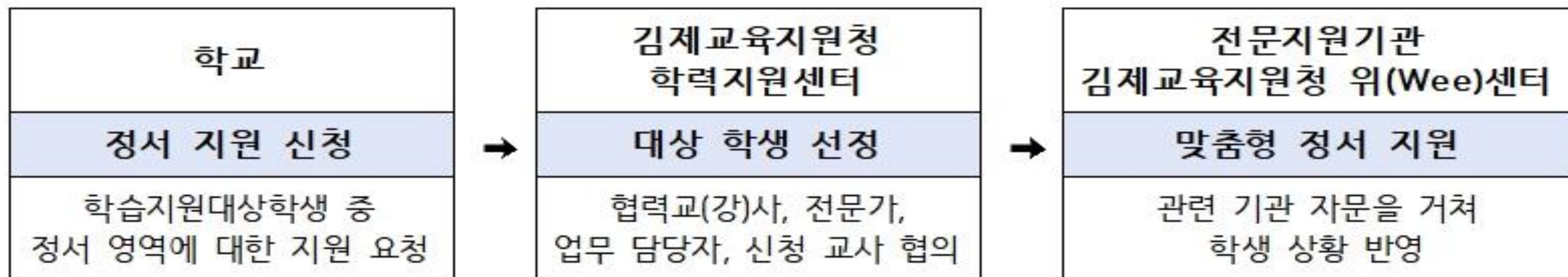


○ (신청 기간) 2024. 5. ~



## 다. 학습지원대상학생 정서 지원

- (목적) 학습지원대상학생의 학습 부진 원인 중 정서 영역에 대한 지원으로 기초학력 향상의 발판 마련
- (대상) 단위학교 학습지원대상학생 중 가정환경, 심리적인 요인 등으로 전문기관연계 정서 지원이 필요한 학생
  - 신청 교사, 협력 교(강)사, 업무 담당자, 전문가 간 협의 후 지원 여부 결정
  - 기초학력보장지원사업, 교육복지 등 단위학교 내 정서 지원 프로그램과 중복 지원 지양
- (내용) 상담, 놀이 치료, 미술치료 등 프로그램 지원
- (방법) 전문지원기관, 김제교육지원청 위(Wee)센터 자문 후 연계 지원



- (신청 기간) 2024. 5. ~



- (학생 지원 신청) 단위학교 학습지원대상학생 지원협의회를 거쳐 필요 학생을  
선정한 후, 추후 발송 공문에 따라 희망 사업 신청
- 기초학력 수업 컨설팅 신청(2024. 3. ~)
  - 난독·경계선지능 학생 진단 검사 신청(2024. 3 ~ 4.)
  - 학교로 찾아가는 협력수업 신청(2024. 4. ~)
  - 학습지원대상학생 정서 지원 신청(2024. 5 ~)
- (교사 지원 신청) 활동 희망 교사는 추후 발송 공문에 따라 희망 사업 신청
- 기초학력 수업 컨설팅 지원단 신청(2024. 3 ~)
  - 기초학력 연구회 신청(2024. 3 ~)
  - 기초학력 연수회(학력신장 학습코칭 실천·지원단) 신청(2024. 3 ~)
- (문의) 초등 063-540-9812, 9813 / 중등 063-540-9811

○ 학생의 학업 성취 수준에 따른 학습지원 교육 안내(책임교육학년(초3, 중1) 우선 지원)

사업명	②교과보충프로그램		③학습지원튜터			⑥ 학력지원센터 협력수업	⑦ 학습도약 계절학기
중점 학력	기초학력	기본학력	기초학력	기본학력		기초학력	기초·기본 학력
지도 교사 ①대상학생	담임(교과)교사		④ 일반 강사	⑤예비교원(위탁)		학력지원센터 기초학력 협력교사	내부·외부 강사
				대면 지도	온라인 지도		
기초학력 미도달 학생	○		○	○		○	○
맞춤형 학업 성취도 자율평가 2~3수준 학생		○		○	○		○

- ① 대상학생: 학기 초 진단평가 및 검사를 통한 정확한 진단으로 선정
- ② 교과보충 프로그램: 담임(교과)교사의 방과 후 교과 학습지원으로 기초·기본학력으로 구분
- ③ 학습지원튜터: 담임교사의 방과 후 지도가 어려운 학교를 위한 인력지원으로 일반강사와 예비교원으로 구분(일반강사는 초등만 해당)
- ④ 일반강사: 학교 자체 강사 선발을 통한 방과 후 학습으로 기초학력 미도달 학생 지원
- ⑤ 예비교원: (대면지도) 학교 방문 학습지도, 주말 및 방학 중 캠프 사업 등  
(온라인 지도) 학교의 지원사업 참여가 어려운 학생의 가정 내 지도(기본학력)
- ⑥ 학력지원센터 협력수업: 학력지원센터 기초학력협력교사의 학교 방문 지원으로 누적된 학습결손이 장기화된 기초학력 미도달 학생을 담임(교과)교사와 협력하여 지원
- ⑦ 학습도약 계절학기: 방학 중 학습 단절을 예방하고 교육의 지속성을 유지하기 위한 방학 중 지원사업으로 최소 2주 운영 권장(학교 단위 신청)



# 중요 안내

- 탑재 현황: 김제교육지원청 누리집-김제학력지원센터-자료실  
(<https://office.jbedu.kr/jbgje/MABADBFAAD/>)
- 탑재 내용: 김제학력지원센터 운영계획, 업무 매뉴얼,  
각종 서식, 진단보정시스템 활용 안내 자료 등
- 문의: 초등 063-540-9812, 9813 / 중등 063-540-9811

## 김제교육

홈 > 김제교육 > 김제학력지원센터 > 자료실

### 김제교육 협력지구

- 사업 소개
- 자료실
- 계획서/정산서/보고서제출
- 김제 마을교육자원

### 김제학력지원센터

- 김제학력지원센터 소개
- 공지사항
- 자료실

### 김제영재교육원

## 자료실



▶ 관련부서 : 유초등교육담당 ▶ 담당자 : 윤승희 ▶ 전화번호 : 063-540-2563

- ▣ 개인정보(주민등록번호, 여권번호 등)를 등록할 수 없으며, 해당 글이 차단 될 수 있습니다.
- ▣ 저작권을 침해하는 글을 등록할 수 없습니다.
- ▣ 온라인 강의자료(파일, 영상 등)를 타 웹사이트 공유 또는 편집, 복제를 금지합니다.

글제목 ▼

번호	제 목	첨부	이 름	날짜	조회
14	기초학력 진단보정시스템 홍보 자료		윤승희	24.02.19	7



# 중요 안내

- 김제교육지원청 초등 교육과정 연구회(학교자율시간)  
(교육과정-수업-평가-기초학력 지원단)
- 김제학력지원센터 기초학력 연구회(문해력, 수해력 등)
- 김제학력지원센터 기초학력 연수회  
(학습코칭 실천.지원단)

함께 하실 분은 3월 22일까지 신청해주세요.

# 중요 안내

- 1학년 한글지도 연수(3.8.까지 신청)  
(2024. 3. 25.(월), 4. 8.(월) / 14:30~16:30, 총 2회)
- 저경력 교사 수업역량강화 연수(3.22.까지 신청)  
(2024. 4. 11.(목) ~ 7. 11.(목) / 15:00~17:00 / 총 5회, 10시간)
- '그림책이랑 놀자' 한글책임교육 직무연수(4.9.까지 신청)  
(2024. 4. 23.(화) ~ 6. 25.(화) / 14:40~17:30 / 총 5회, 15시간)

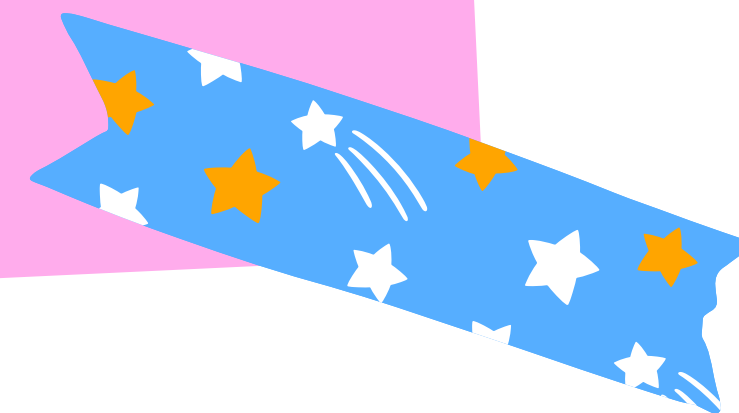
공문 참조하여 자료집계로 신청해주세요.





함께 해주셔서

감사합니다!



전북특별자치도김제교육지원청