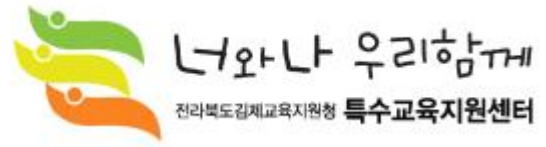


발 간 등 록 번 호

전북교육 2021-126



2021. 김제특수교육운영계획



전라북도김제교육지원청
JEOLLABUKDO GIMJE OFFICE OF EDUCATION

차 례

I	김제특수교육 기본방향	1
II	김제특수교육 현황	5
III	2020. 김제특수교육 주요 성과	9
IV	2020. 김제특수교육지원센터 조직 및 운영	13
V	2021. 김제특수교육 주요 추진 과제	19
	1. 특수교육과정 운영 지원	20
	1-1. 특수교육 교원 전문성 연수	
	1-2. 개별화교육계획 수립·운영 지원	
	1-3. 특수교육대상 영·유아교육 지원	
	1-4. 특수교육대상학생 문화예술·체육 활동 지원	
	2. 통합교육환경 조성	28
	2-1. 통합학급 담당교사 지원 강화	
	2-2. 순회교육지원 강화	
	2-3. 특수교육 보조공학기기 지원	
	3. 특수교육 진로·직업교육지원	35
	3-1. 특수교육대상학생 진로·직업 교실 운영	
	3-2. 일상생활 적응 프로그램 지원	
	4. 특수교육지원체제 구축	40
	4-1. 장애인식개선교육 지원	
	4-2. 장애학생 인권보호 강화	
	4-3. 특수교육대상학생 진단·평가 지원	
	4-4. 특수교육대상학생 가족지원	
	5. 특수교육지원서비스 강화	49
	5-1. 특수교육대상학생 치료지원	
	5-2. 특수교육대상학생 통학비 지원	
	5-3. 특수교육대상학생 유아 무상교육 지원	
	5-4. 특수교육대상학생 방과후 학교 지원	
	5-5. 건강장애학생 및 보호필요학생 교육 지원	
	5-6. 특수교육 보조인력 지원	
VI	부록	60
	1. 김제특수교육지원센터 2021년 업무 추진 계획	
	2. 특수학급 및 통합학급 현황	

너와 나 우리함께 김제특수교육

I. 김제특수교육 기본 방향

- 전라북도 교육 기본 방향
- 전라북도 특수교육 비전 및 목표
- 김제교육의 기본 방향
- 김제특수교육의 비전 및 목표

1 전북교육 기본 방향



2 전라북도 특수교육 비전 및 목표

비전

생애 단계별 맞춤형 교육으로
건강하고 즐거운 학교생활과 사회통합 실현

목표

- ▶ 특수교육 전문성 강화로 교육의 질 강화
- ▶ 가정, 학교, 사회가 함께하는 특수교육 지원 환경 조성
- ▶ 맞춤형 지원으로 특수교육대상학생의 핵심역량 강화



추진과제

- 1 특수교육과정 운영지원
- 2 통합교육환경 조성
- 3 특수교육 진로·직업교육 내실화
- 4 특수교육 지원체제 구축
- 5 특수교육 지원서비스 제공 강화

3 김제교육 기본 방향

교육 비전

꿈을 꾸고 도전하는 학교
함께하는 김제교육

교육지표

바른 인성과 창의력을 갖춘 창의융합형 인재 양성



4 김제특수교육 비전 및 목표

교 육 지 표

생애 단계별 맞춤형 교육지원으로
건강하고 즐거운 학교생활과 사회통합 실현



실 천 지 표

- ◎ 특수교육과정 지원을 통한 전문성 강화로 교육의 질 강화
- ◎ 가정, 학교, 지역사회가 함께하는 특수교육 지원 환경 조성
- ◎ 맞춤형 지원으로 특수교육대상학생의 핵심역량 강화



추 진 과 제

- ◎ 특수교육과정 운영 지원
- ◎ 통합교육환경 조성
- ◎ 특수교육 진로·직업교육 지원
- ◎ 특수교육 지원체제 구축
- ◎ 특수교육 지원서비스 강화

너와 나 우리함께 김제특수교육

Ⅱ. 김제특수교육 현황

- 김제특수교육 현황
- 특수학급 현황

1 김제특수교육 현황

가. 관내 특수학급 학생 현황

유치원			초등학교			중학교			고등학교			계		
교	학급	학생	교	학급	학생	교	학급	학생	교	학급	학생	교	학급	학생
2	3	11	21	22	80	3	4	20	2	3	12	28	32	123

※ ()는 특수학급 설치교 내 완전통합학급 및 학생수

나. 특수학급 미설치교(일반학급) 학생 현황

유치원		초등학교		중학교		고등학교		계	
교	학생	교	학생	교	학생	교	학생	교	학생
1	1	11	14	4	6	2	3	18	24

다. 특수교사 현황

순	학교급	특수학급수	특수교사수
1	유치원	3	3
2	초등학교	22	22
3	중학교	4	4
4	고등학교	3	3
계		32	32

2 특수학급 현황

가. 유치원 특수학급 현황

순	유치원명	학급수	주소
1	김제초등학교 병설유치원	2	김제시 서낭당길 31
2	김제동초등학교 병설유치원	1	김제시 중앙13길 18

나. 초등학교 특수학급 현황

순	학교명	학급수	주소
1	공덕초등학교	1	김제시 공덕면 공덕로 248
2	김제초등학교	2	김제시 서낭당길 31
3	김제검산초등학교	1	김제시 도작로 122
4	김제동초등학교	1	김제시 중앙13길 18
5	김제북초등학교	1	김제시 콩쥐팍쥐로 306-56
6	김제중앙초등학교	1	김제시 동서로 193
7	난산초등학교	1	김제시 백구면 금백로 1213
8	남양초등학교	1	김제시 황산면 남산로 366
9	만경초등학교	1	김제시 만경읍 능제2길 2
10	백석초등학교	1	김제시 백산로 54
11	봉남초등학교	1	김제시 봉남면 조양1길 11
12	부용초등학교	1	김제시 백구면 황토로 1030
13	성덕초등학교	1	김제시 성덕면 대석로 75
14	심창초등학교	1	김제시 진봉면 지평선로 1295
15	용동초등학교	1	김제시 용지면 용덕길 36
16	용지초등학교	1	김제시 용지면 용지로 462
17	원평초등학교	1	김제시 금산면 원평로 101
18	죽산초등학교	1	김제시 죽산면 죽산2길 13
19	청하초등학교	1	김제시 청하면 대청4길 25
20	황강초등학교	1	김제시 공덕면 유강4길 94
21	황산초등학교	1	김제시 황산면 용마로 75

다. 중학교 특수학급 현황

순	학교명	학급수	주소
1	김제여자중학교	1	김제시 중앙로 137
2	김제중학교	2	김제시 중앙로 274
3	용지중학교	1	김제시 용지면 황토로 702

라. 고등학교 특수학급 현황

순	학교명	학급수	주소
1	김제농생명마이스터고등학교	1	김제시 남북9길 23
2	김제여자고등학교	2	김제시 중앙로 193

너와 나 우리함께 김제특수교육

Ⅲ. 2020.

김제특수교육 주요 성과

1 특수교육과정 운영 지원

사업명	추진내용
특수교육 관련 교원 연수	<ul style="list-style-type: none"> ○특수교육 담당교사 연수 <ul style="list-style-type: none"> -원격연수를 통한 교과관련 연수: 2 회 -진로직업교육 활성화 연수: 11 월, 1 회 -비대면 협의회 및 보드게임 자율연수: 12 월, 1 회 ○진단평가 및 특수교육운영위원회 역량 강화 연수 <ul style="list-style-type: none"> -지능검사(K-WISC-V)실시를 위한 업무담당자 연수: 6 월, 2 명 -특수교육운영 및 진단평가위원회 연수: 9 월, 15 명
유치원 통합교육 프로그램	<ul style="list-style-type: none"> -유치원 통합교육 지원 놀이프로그램 운영: 6~12 월, 12 회
특수교육대상학생 문화예술·체육 활동 지원	<ul style="list-style-type: none"> ○문화예술프로그램 <ul style="list-style-type: none"> -팝아트 및 미술활동: 6~12 월, 36 명, 58 회 ○체육프로그램 <ul style="list-style-type: none"> -배드민턴(초등): 6~12 월, 18 명, 21 회 -볼링(중·고등): 7~8 월, 22 명, 8 회 -「놀이에서 스포츠를 배우다」: 11.6.(금), 19 명

2 통합교육 내실화

사업명	추진내용
통합학급 연수 지원	<ul style="list-style-type: none"> -일시: 2020.7.20.(월) -대상: 특수교사 및 통합학급 교사 20 여명 -내용: 청각장애학생 이해 및 지원방법
보조공학기기 지원	<ul style="list-style-type: none"> -기간: 3~12 월 -내용: 태블릿 PC, 인공와우배터리, 의사소통기기, 노트북, 욕창예방쿠션, 긴급피난대피보조기구 등 6 종 47 개
순회교육지원	<ul style="list-style-type: none"> -기간: 4~12 월 -대상: 유 2 명, 초 1 명, 중 1 명(총 4 명) -내용: 센터 순회교육 담당교사가 방문교육 실시

3 진로 · 직업교육 지원

사업명	추진내용																				
진로·직업교실	○진로·직업교육: 6~12 월, 70 명, 125 회																				
	<table><tr><th>대상</th><th>내용</th><th>참여인원(명)</th></tr><tr><td rowspan="2">초등</td><td>제과제빵</td><td>40</td></tr><tr><td>목공클래스</td><td>21</td></tr><tr><td rowspan="2">중등</td><td>토탈공예</td><td>11</td></tr><tr><td>정리수납 2급 자격증</td><td>10</td></tr><tr><td rowspan="3">고등</td><td>제과제빵</td><td>13</td></tr><tr><td>토탈공예</td><td>13</td></tr><tr><td>바리스타 체험</td><td>13</td></tr></table>	대상	내용	참여인원(명)	초등	제과제빵	40	목공클래스	21	중등	토탈공예	11	정리수납 2급 자격증	10	고등	제과제빵	13	토탈공예	13	바리스타 체험	13
	대상	내용	참여인원(명)																		
	초등	제과제빵	40																		
		목공클래스	21																		
	중등	토탈공예	11																		
		정리수납 2급 자격증	10																		
	고등	제과제빵	13																		
		토탈공예	13																		
		바리스타 체험	13																		
○바리스타 및 카페 운영																					
-기간: 6~12 월																					
-내용: 바리스타 2 급 자격증 전원 취득(3 명)																					
○「우리마을 직업체험」																					
-원예농업체험: 11~12 월, 77 명, 28 회																					
-고구마 농장체험: 10~11 월, 13 명, 3 회																					
방학프로그램	<table><tr><th>시기</th><th>대상</th><th>내용</th></tr><tr><td rowspan="2">여름방학 (8월)</td><td>유·초등학생</td><td>동화책을 통한 생활요리</td></tr><tr><td>중·고등학생</td><td>도자기 체험</td></tr><tr><td>겨울방학 (1월)</td><td>유·초·중·고등학생</td><td>원예테라피</td></tr></table>	시기	대상	내용	여름방학 (8월)	유·초등학생	동화책을 통한 생활요리	중·고등학생	도자기 체험	겨울방학 (1월)	유·초·중·고등학생	원예테라피									
	시기	대상	내용																		
	여름방학 (8월)	유·초등학생	동화책을 통한 생활요리																		
		중·고등학생	도자기 체험																		
겨울방학 (1월)	유·초·중·고등학생	원예테라피																			

4 특수교육지원체제 구축

사업명	추진내용
장애인식개선교육	<p>○찾아가는 장애인식개선교육: 10~12 월, 598 명, 30 회 -내용: 역할극을 통한 장애 이해 및 공감</p> <p>○직장 내 장애인 인식개선 교육: 70 명, 1 회 -일시: 2020.7.1.(월) -내용: 장애인의 인권과 관련된 법과 제도</p>

장애학생 인권보호 강화	<ul style="list-style-type: none"> ○인권지원단 협의회: 7 월, 12 명, 1 회 ○정기 현장 지원: 1~12 월, 70 명, 23 회 ○더봄학생 맞춤 지원 프로그램: 8~12 월, 11 명 <ul style="list-style-type: none"> -내용: 개별 성교육 상담, 원예테라피, 또래관계개선 프로그램 등 ○집단상담 성교육: 6~12 월, 92 명, 39 회 ○체험관 성교육: 전주청소년성문화센터, 11 월, 26 명, 2 회 ○「다같이 장애인권 챌린지」: 11 월, 224 명, 4 회 <ul style="list-style-type: none"> -장애인권 온라인 퀴즈 및 동영상 챌린지 ○찾아가는 인권교육: 6~10 월, 335 명, 12 회 <ul style="list-style-type: none"> -지역사회기관 연계(김제시장애인종합복지관, 전북보조기기센터, 전북발달장애인지원센터)인권교육 실시 ○장애인권 인형극: 12 월, 31 명, 2 회
특수교육운영위원회 개최	<ul style="list-style-type: none"> -기간: 1~12 월, 19 회(대면심사 15 회, 서면심사 14 회) -내용: 특수교육대상학생 신규신청 및 재배치, 유예, 선정취소, 지도사 배치 등
특수교육대상학생 가족지원	<ul style="list-style-type: none"> ○「가족사진 찍는날」: 11~12 월, 91 명, 20 가족 ○「가족행복밥상」: 12 월, 61 가족, 1 회 <ul style="list-style-type: none"> -김밥재료 배부 및 가족활동사진 응모 ○학부모 동아리 운영: 7~11 월, 5 명, 17 회 <ul style="list-style-type: none"> -제과기능사 자격증 취득 실기교육

5 특수교육지원서비스 강화

사업명	추진내용
방과후학교 및 치료지원	<ul style="list-style-type: none"> -일자: 연중 -대상: 특수교육대상자 중 신청자 -내용: 방과후학교 지원비 교부 및 치료카드 발급 -추진현황: 치료카드이용 112 명, 순회치료 14 명, 방과후 88 명
원격수업「가정학습 꾸러미」지원	<ul style="list-style-type: none"> -4~9 월, 136 명, 2 회 -내용: 수준별 가정학습꾸러미 구성 및 배포

너와 나 우리함께 김제특수교육

IV. 김제특수교육지원센터 조직 및 운영

- 특수교육지원센터 운영 개요
- 특수교육지원센터 인력 현황
- 특수교육지원센터 업무 분장

1 특수교육지원센터 운영 개요

가. 운영 목적

- 1) 특수교육대상자의 조기발견, 진단평가 지원, 정보관리, 특수교육연수, 교수학습활동 지원, 특수교육관련서비스 지원 등 특수교육지원센터 기능강화를 통한 학교현장 지원 확대
- 2) 지역사회 유관기관과 협력체제 구축으로 특수교육지원 강화

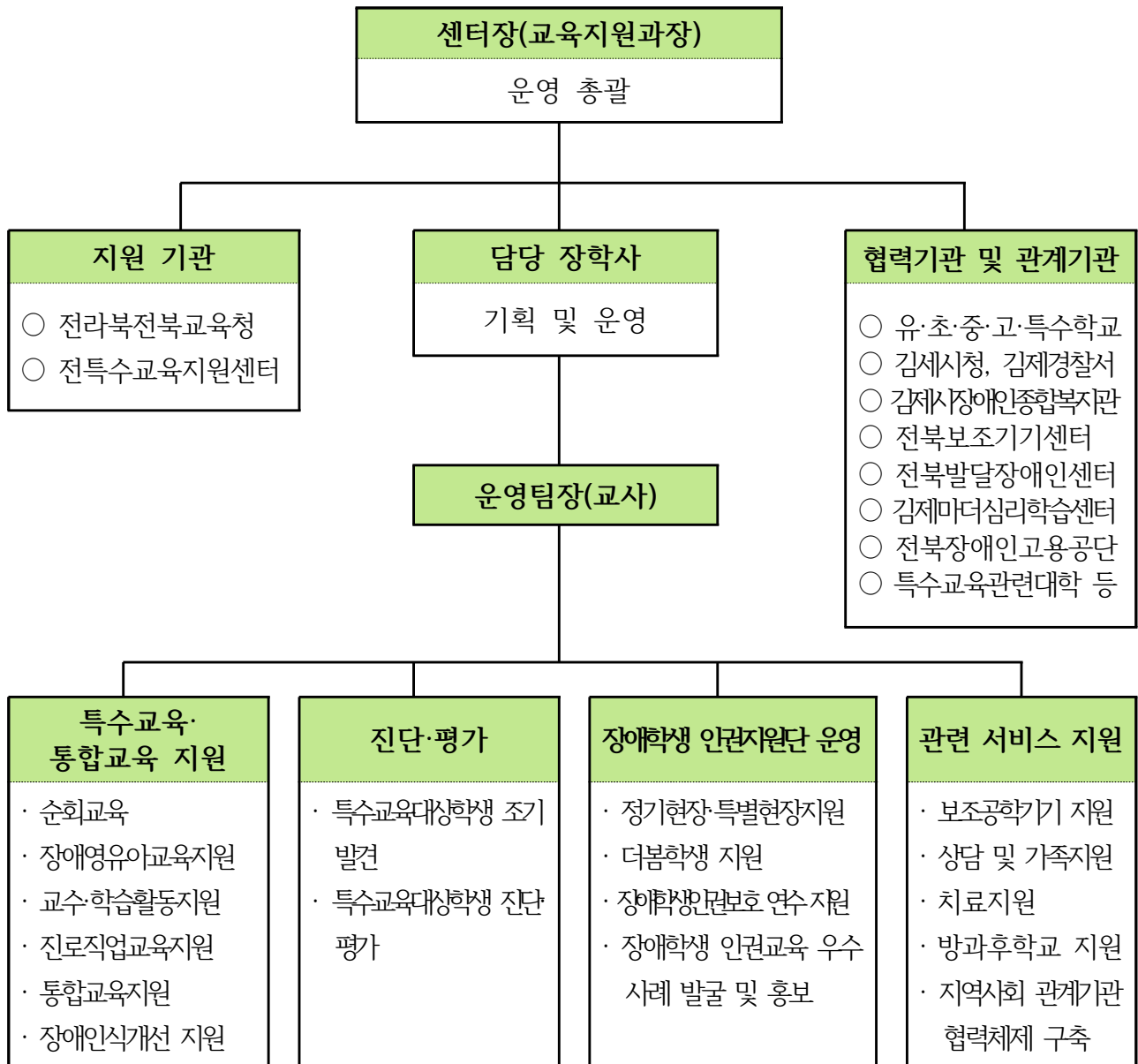
나. 운영 근거

- 1) 장애인 등에 대한 특수교육법 제11조(특수교육지원센터 설치·운영)
- 2) 장애인 등에 대한 특수교육법 시행령 제7조(특수교육지원센터 설치·운영)
- 3) 「2021년 전북특수교육운영계획」(2021.1.22.)

다. 운영 방침

- 1) 「장애인 등에 대한 특수교육법」에 명시된 기본적인 역할에 충실할 수 있도록 센터 기능별 내실화 운영
- 2) 특수교육기관 및 유관기관과의 협력체계 구축 운영
- 3) 장애학생 범죄예방 및 인권보호를 위한 인권지원단 운영으로 상시 모니터링 체계 구축
- 4) 지역특성 및 교육적 필요를 고려한 특수교육지원센터 운영
- 5) 특수교육대상자의 진단·평가, 상담, 장애 영유아교육, 교수학습 지원, 특수교육 관련 서비스 지원, 직업교육 지원 등 학교현장에서 지원하기 어려운 영역을 지원함으로써 특수교육지원의 전문성과 다양화를 도모하는 특수교육전문기관으로써의 역할 수행

라. 운영 체계



2 특수교육지원센터 인력 현황

(명)

센터장	담당 장학사	교사	운영강사	특수행정 실무사	치료사	계
1	1	5	1	2	1	11

3 김제특수교육지원센터 업무 분장

담당자	담당 업무	전화번호
특수교사 (팀장/중등)	<ul style="list-style-type: none"> ○특수교육지원센터 업무 운영 전반 <ul style="list-style-type: none"> -특수교육지원센터 운영계획 수립 -유관기관 협의체 구축 및 운영 -주요업무 및 행정사무감사자료 -특수교육지원센터 예산관리 등 ○진단평가 위원회 운영 ○순회교육 운영 전반 ○특수교육대상학생 진로직업 지원 ○진단평가, 순회교육, 통합교육 및 교수학습 지원(중등) 	540-2591
특수교사 (중등)	<ul style="list-style-type: none"> ○특수교육대상학생 진로직업 지원 전반 <ul style="list-style-type: none"> -진로직업교실 및 일상생활 프로그램 -교육기관 내 일자리 사업, 현장실습 -직업평가, 취업지원 및 추수지도 등 ○특수교육관련 교원연수 운영 ○특수교육지원센터 예산 등 지원 ○진단평가, 순회교육, 통합교육 및 교수학습 지원(중등) 	540-2593
특수교사 (초등)	<ul style="list-style-type: none"> ○특수교육운영위원회 업무지원 전반 <ul style="list-style-type: none"> -특수교육대상자 선정·배치 관련(신규, 재배치, 유예 등) -진단평가 협의회 운영 -특수교육 보조인력 배치 등 ○특수교육대상학생 입(진)학 설명회 ○특수교육 보조인력 관리 및 연수 ○특수교육통계, 연차보고서, 현황 등 정보관리 ○문화예술·체육 프로그램 운영 ○진단평가, 순회교육, 통합교육 및 교수학습 지원(초등) 	540-2597
특수교사 (초등)	<ul style="list-style-type: none"> ○장애학생 인권지원단 운영 전반 <ul style="list-style-type: none"> -인권지원단 및 인권연수 -장애·인권 관련 행사 -장애학생 성교육 프로그램 등 ○장애인 편의시설 관련 업무 전반 ○건강장애학생 및 보호필요학생 지원 ○특수교육지원센터 예산 등 지원 ○진단평가, 순회교육, 통합교육 및 교수학습 지원(초등) 	540-2592

담당자	담당 업무	
특수교사 (유아)	<ul style="list-style-type: none"> ○장애 영·유아 업무 운영 전반 <ul style="list-style-type: none"> -장애 영아 프로그램 -조기발견, 선별 및 홍보, 무상교육비 -유치원 통합거점 프로그램 등 ○가족지원프로그램, 학부모동아리 운영 ○특수교육관련서비스 지원(치료, 방과후, 통학비) ○특수교육대상학생 입(진)학 설명회 지원 ○진단평가, 순회교육, 통합교육 및 교수학습 지원(유아) 	540-2598
특수강사 (중등)	<ul style="list-style-type: none"> ○보조공학기기 대여 및 교구대여 ○유형자산 물품 및 관리 ○장애인식개선 교육(학생 및 교직원) ○장애인편의시설 업무지원(중등) ○카페 꿈내림 운영 및 관리 ○주간업무작성 및 일정 관리 ○특수교육지원센터 운영 프로그램 지원 ○진단평가, 통합교육 및 교수학습 지원 	540-2595
특수행정 실무사	<ul style="list-style-type: none"> ○기간제교사, 특수강사, 사회복지무원, 특수교육지도사 등 인건비 지원 ○순회치료사 인건비 및 여비 지원(음악) ○특수교육대상자 치료지원비, 통학비, 방과후비 교부 ○꿈활짝 카드 발급 및 관리 지원 ○특수교육지원센터 예산관련 업무 지원(교원연구비, 순회수당, 강사수당, 인권지원단 여비, 심사수당 지급, 각종 위원회 등) ○특수교육지원센터 물품 구매 및 관리(일상경비) ○특수교육대상자 명부 관리 ○특수교육지원센터 관련 행사지원 	540-2594
특수행정 실무사	<ul style="list-style-type: none"> ○특수교육지원센터 인력 수당 및 여비 지급 ○특수교육지원센터 인력채용 업무 ○기타 자료취합 업무 지원 ○특수교육지원센터 홈페이지 & 보도자료 관리 ○특수학급 유치원 방과후과정 전담인력 인건비 ○특수교육관련서비스 외 기타사업 운영비(재배정) 교부 ○사립유치원 납입금 동결지원금 지원 ○사립유치원 단기대체 강사 인건비 지원 ○특수교육지원센터 관련 행사지원 	540-2596

너와 나 우리함께 김제특수교육

V. 2021.

김제특수교육 주요 추진과제

01

특수교육과정

운영 지원

- 1-1 특수교육 교원 전문성 연수
- 1-2 개별화교육계획 수립·운영 지원
- 1-3 특수교육대상 영유아교육 지원
- 1-4 특수교육대상학생 문화예술·체육 활동 지원

1-1 특수교육 교원의 전문성 연수

□ 추진 목적 및 근거

- ▶ 특수교사의 전문성 신장을 통해 특수교육대상학생의 교육권 강화
- ▶ 특수학급 교원의 통합교육 및 특수교원에 대한 전문성 확대

※교육기본법 제18조(특수교육), 특수교육법 제8조(교원의 자질향상), 같은 법 시행령 제5조(교원의 자질향상)

□ 추진 내용

구분	대상	연수내용	시기
특수교육 교원 연수	유·초·중·고 특수교육 교원	<ul style="list-style-type: none"> - 김제특수교육지원센터 운영계획 안내 - 특수학급 교육과정운영 역량강화 - 진로·직업교육 역량강화 연수 - 특수학급 및 센터 담당자 간담회 	연중
특수교육지원센터 전담인력 워크숍	특수교육지원센터 전담인력	- 타지역 특수교육지원센터 및 직업거점센터 선진지 시찰	7월



1-2 개별화교육계획 수립 · 운영 지원

□ 추진 목적 및 근거

▶ 개별화교육계획 수립과 체계적인 운영으로 특수교육 성과 제고

※특수교육법 제22조(개별화교육), 같은 법 시행규칙 제4조(개별화교육지원팀의 구성 등)

□ 추진 내용

구분	내용	시기
개별화교육 지원팀 구성	<ul style="list-style-type: none"> - 매 학년 시작일부터 2주 이내에 팀 구성 - 보호자, 특수교육 교원, 일반교육 교원, 진로 및 직업교육 담당교원, 특수교육 관련서비스, 담당인력 등으로 구성 	3월
개별화교육계획 수립 및 운영	<ul style="list-style-type: none"> - 매 학기 시작일부터 30일 이내 - 전학 및 상급학교 진학시 전입학교로 14일 이내 개별화 교육계획 송부 - 특수교육대상학생의 인적사항과 특별한 교육지원이 필요한 영역의 현재 학습수행수준, 교육목표, 교육내용, 교육방법, 평가계획 및 제공할 특수교육 관련서비스의 내용과 방법 등 포함 ※치료지원 등 특수교육관련서비스 제공 시, 지원 사항을 개별화교육계획에 포함하여 작성 	3월
개별화교육계획 평가 결과	<ul style="list-style-type: none"> - 매 학기마다 통합학급 교사, 특수교육대상학생 또는 보호자에게 통보 	학기말
개별화교육지원 강화	<ul style="list-style-type: none"> - 특수교육대상학생의 요구를 고려한 자원봉사자, 사회복무요원 등 특수교육 보조인력 활용 확대 	연간

□ 유의사항

- 개별화교육계획 수립 시 통합학급 교사, 학부모 참여 등을 통한 의견 수렴
- 특수학급 미설치교 일반학급에서는 특수교육지원센터 및 특수학급 등과 협력하여 개별화교육지원팀 구성하고, 개별화교육계획 수립 및 교육지원
 - 지원 요청: 김제교육지원청 특수교육지원센터(☎540-2591)

■ 일반학급 배치 특수교육대상학생 개별화교육 계획 예시 자료 ■

개별화교육계획

1. 특수교육대상학생의 인적 사항 및 개별화교육 시작 및 종결 시기

이 름		개별화교육지원팀	1학기
생년월일	년 월 일생	팀장(관리자)	
학년 반	학년 반	팀원(보호자)	
장애 유형(등급)		팀원(진로 담당)	
배치 결과통지서 번호		팀원(일반교사)	
주 소		팀원(특수업무)	
		팀원(관련서비스)	
배치 유형	<input checked="" type="checkbox"/> 일반학급 배치 <input type="checkbox"/> 특수학급 배치		
1학기 개별화교육 시작 및 종결 시기	1학기	2021.3.1 ~ 2021.08.24.	

2. 특수교육 관련 서비스의 내용과 방법

구 분	1학기
치료지원	
방과후 활동 지원	
통학비 지원	
특수교육 보조인력 지원	

3. 현재 학습수행 수준

현재학습 수행 수준	내 용

4. 교육목표, 교육내용, 교육 방법, 평가계획

영 역	1학기
교육목표	
교육내용	
교육방법	
평가계획	

1-3 특수교육대상 장애 영·유아 교육지원

□ 추진 목적 및 근거

- ▶ 장애의 조기발견 및 조기교육을 통해 2차 장애 예방 및 발달 촉진
- ▶ 유치원 과정 의무교육 지원 내실화로 특수교육대상 유아 교육력 향상

※특수교육법 제3조(의무교육 등), 제14조(장애의 조기발견 등), 제18조(장애영아의 교육 지원), 같은 법 시행령 제2조(의무교육의 실시), 제13조(장애영아의 교육지원)

□ 추진 내용

가. 특수교육대상 영유아의 무상교육 및 의무교육 지원

- 만 3세 이상 유치원 과정 특수교육대상학생 의무교육 이행 철저
 - 공립 단설유치원 및 병설유치원 학급 설치나 특수교사 배치
 - 특수교육대상 유아가 유치원 입학 희망 시 법적인 의무교육대상자로서 우선 입학
- 특수교육대상 장애 영아 교육 지원
 - 특수교육지원센터 유아특수교사 배치를 통한 지원 강화
 - 장애영아의 조기발견과 교육 기회 확대 노력
 - ※ 「장애인 등에 대한 특수교육법」에 따라 교육지원을 받는 장애영아는 「영유아보육법」 제 34조의 2에 따른 양육수당 지급가능(교육부 특수교육정책과-4383, 2020.8.24.)
- 특수학교 유치원 과정 교육행정정보시스템(나이스) 사용 의무화
 - 특수학교 유치원 과정에 재학 중인 유아의 학적 등록·관리 필수
- 순회교육 지원
 - 특수교육지원센터 특수교사의 순회교육 지원
 - 특수교육대상 영아 선정 시 필요한 교육지원 및 관련서비스 결정
- 사립유치원 특수교육대상 유아 의무교육비 지원(월361천원 한도 실비 지원)
- 특수교육대상 유아가 소외되지 않도록 취학 절차 등에 대해 적극 홍보
- 특수교육대상 유아 교육과정 운영 내실화
- 특수교육대상 유아의 취학유예 및 면제 기준 강화
 - 특수교육대상 유아의 유예 및 면제는 반드시 해당 특수교육운영위원회 심의 필요
 - 특수교육대상 유아의 유예 및 면제는 법 제19조2항에 따라 부득이한 경우만 인정

- 취학유예 시 일반유아와 동일하게 관리, 특수교육대상 유아 무상교육비 지원 등 특수교육 관련 지원 보류

나. 특수교육대상 유아의 통합교육 지원

- 무장애 통합놀이를 통한 특수교육대상 유아 통합교육 지원
 - 장애·비장애 유아가 함께 놀이 프로그램 참여
- 특수교육대상 유아의 통합을 위한 장애인권 및 인식개선 교육 지원
 - 공연 및 예술을 활용한 효과적인 장애인권 및 인식개선 교육 지원
 - 장애인권 및 장애인식개선 공연을 통한 통합교육 분위기 조성

다. 특수교육대상 유아 초등학교 입학 적응 지원

- 부모 상담 및 정보공유 초등학교 방문 체험 등 초등학교 입학 전 입학 초기 프로그램 운영

☐ 유의사항

- 특수교육대상학생의 적령기 의무교육 이행 독려
- 특수교육대상 유아 초등학교 입학 적응지원
 - 특수교육대상 유아의 초등학교 전이 과정의 어려움 해소를 위해 일반교사와 특수교사 간 정보공유 및 의견 교환 등 협업체계 구축
- 특수교육대상 유아의 발달 단계·특성에 적합한 교육과정 운영이나 프로그램 개발



1-4 장애학생 문화예술·체육 활동 지원

□ 추진 목적 및 근거

▶ 장애 특성에 적합한 문화예술·체육활동 지원 강화를 통해 장애학생의 소질과 재능을 살리는 교육 실현

※교육기본법 제18조(특수교육), 특수교육법 제3조(의무교육), 제20조(교육과정의 운영 등), 학교체육진흥법 14조(유아 및 장애학생 체육활동 지원)

□ 추진 내용

가. 특수교육대상학생 문화·예술 활동 지원 강화

◦ 예술적 감수성을 높이기 위한 프로그램 운영

프로그램	대상	내용	시기
예술융합 프로그램	관내 특수교육 대상학생	<ul style="list-style-type: none"> - 그림책 테라피 - 명화와 클래식 - 칼림바 악기 - 장소: 거점학교 및 김제특수교육지원센터 	2021.4. ~11.

※상황에 따라 프로그램 및 일정이 변경될 수 있음

나. 특수교육대상학생 체육 활동 지원 강화

프로그램	대상	내용	시기
생활체육 프로그램	관내 특수교육 대상학생	<ul style="list-style-type: none"> - 배드민턴 - 권역별 월 2회기 실시 예정 	2021.4. ~11.
		<ul style="list-style-type: none"> - 볼링 - 권역별 월 2회기 실시 예정 	
		<ul style="list-style-type: none"> - 방송 댄스 	

※상황에 따라 프로그램 및 일정이 변경될 수 있음

□ 유의사항

- 장애특성에 적합한 다양한 문화·예술·체육활동 진행
 - 특수교육대상학생의 장애 유형 및 정도에 따른 맞춤형 활동
- 국립특수교육원과 대한장애인체육회과 협업하여 운영하는 통합체육 직무연수 과정에 일반교사와 특수교사가 참여할 수 있도록 권장
- 전북 IT-페스티벌 대회 운영 적극 참여
 - 지역별 대회, 온라인 대회 등으로 다양한 방법으로 전환하여 운영 예정



02

통합교육 내실화

- 2-1 통합학급 담당교사 지원 강화
- 2-2 순회교육 지원 강화
- 2-3 특수교육 보조공학기기 지원

2-1 통합학급 담당교사 지원 강화

□ 추진 목적 및 근거

- ▶ 일반학교 배치 특수교육대상학생 지원체제 구축을 통한 통합교육 내실화
- ▶ 특수교사와 일반교사의 협업을 통한 통합교육 성과 제고
- ▶ 통합교육 실시 유치원에 대한 지원 강화로 유아 통합교육 여건 개선

※특수교육법 제21조(통합교육), 제8조(교원의 자질향상)

□ 추진 내용

가. 일반학교 통합교육 지원 내실화

- 일반학교의 일반학급 배치 특수교육대상학생 지원 강화
 - 특수학급 미설치교에 순회교육 등 지원을 위한 찾아가는 지원 운영
 - ‘통합교육지원단’을 통한 개별화교육계획 관련 컨설팅 등 찾아가는 지원 운영

나. 특수·통합학급 교사 협력 강화

- 일반학교의 일반학급 배치 특수교육대상학생 지원 강화
 - 통합학급 담임(담당)교사를 위한 연수 실시(연1회)

□ 유의사항

- 통합학급 교사에 대한 직무연수 제공 확대 및 학년 초 장애이해 관련 연수 실행
 - 국립특수교육원의 통합교육 관련 원격 교육연수 과정에 통합학급 교원이 참여할 수 있도록 적극 안내

2-2 순회교육 지원 강화

□ 추진 목적 및 근거

- ▶ 특수교육대상학생의 장애 정도와 교육요구 등에 대한 정확한 진단·평가 및 적합한 교육환경 배치로 개별학생의 학습권 보장

※특수교육법 제3조(의무교육 등), 제25조(순회교육 등), 같은 법 시행령 제20조(순회교육의 운영 등)

□ 추진 내용

가. 특수교육대상학생 순회교육 지원 강화

○ 순회교육 지원 대상(특수교육법 25조)

- 이동이나 운동기능의 심한 장애로 인하여 각급 학교에서 교육을 받기 곤란하거나 불가능하여 복지시설·의료기관 또는 가정 등에 거주하는 특수교육대상학생
- 특수학급 미설치교 특수교육대상학생 중 특수교육 지원이 필요한 학생
- 특수교육대상 영유아로 선정되어 가정, 시설 등에 있는 영유아

○ 운영방법

- 순회교육은 학교 정규교육과정 시간 내에 운영(돌봄, 방과후 시간에는 순회교육의 지원이 불가)
- 순회교육을 사유로 학생의 교내외 활동은 제한되거나 배제 금지
- 개별화교육계획은 소속 학교에서 작성하며 이를 통합학급 교사와 순회교사가 협의하여 순회교육계획에 반영
- 장애 특성 및 정도에 따라 공통교육과정 또는 특수교육과정, 선택중심교육 과정을 재구성하여 운영.
- 순회교육계획에 의한 주 1~2회 이상 방문수업이 원칙이며, 가정 및 보호시설 학생의 경우 방문교육/체험학습/과제학습 등 다양한 방법의 운영을 통하여 최소 120~150일 수업일수 확보

○ 운영형태

- 재택순회교육: 소속학교 특수학급 교사 또는 센터 순회교사가 실시
- 특수학급 미설치교 재학생: 센터 순회교사가 순회교육 실시

나. 순회교육 교육과정 운영 지원

- 순회교육대상학생은 특수교육운영위원회의 종합적인 판단을 통해 선정
 - 통학지원 등 가능한 지원을 확대하여 학교장 출석 권장
 - 선정 일정

시기	내용	주체
3월 1~2주	순회교육 신청	학부모, 해당학교
3월 3주	대상자 심의	특수교육운영위원회
3월 4주	선정 결과 통보 및 순회교육 실시	순회교사

- 순회교육 중단
 - 시기: 수시로 가능
 - 대상: 재배치·교육지원종료 등으로 수요가 사라질 경우, 또는 순회교육 대상 학생 중 수업일수 2/3 이상 출석 수업이 가능하다고 판단되어 보호자의 동의를 얻어 취소신청을 한 학생
 - 중단절차: 특수교육지원센터 순회교사와 담당교사 간 사전협의→ 순회교육 취소 신청서 교육청 제출→ 특수교육운영위원회의 심의를 통해 결정→ 결과를 학교로 안내

2-3 특수교육 보조공학기기 지원

□ 추진 목적 및 근거

▶ 특수교육대상학생을 위한 정당한 편의 제공을 통하여 특수교육대상 학생의 교육권 보장 및 통합교육 기반 구축

※ 특수교육법 제21조(통합교육), 특수학교시설·설비기준령 제5조(안전 및 편의 시설·설비의 종류 및 기준), 장애인차별금지법 제14조(정당한 편의 제공 의무), 장애인·노인·임산부 등의 편의증진 보장에 관한 법률 제3조(편의 시설 설치의 기본원칙), 학교생활기록 작성 및 관리지침 별지 제9호(교과 학습발달상황 평가 및 관리)

□ 추진 내용

가. 특수교육지원센터 내 보조공학기기 대여 시스템 구축

- 특수교육대상학생의 장애 유형별 특성을 고려한 개별 맞춤형 교수·학습용 보조공학기기 지원
- 특수교육대상학생 및 담당교사가 보조공학기기를 교수·학습에 효과적으로 활용할 수 있도록 현장 지원 강화

나. 보조공학기기 지원 절차

1. 학교 및 학부모	<ul style="list-style-type: none"> - 보조공학기기 신청서를 작성 - 스캔 후 교육지원청(교육지원과)로 공문 제출
2. 특수교육지원센터	<ul style="list-style-type: none"> - 특수교육지원센터 공문 접수 - 신청 물품 현황 및 대여 가능 여부 확인 - '대여가능' 또는 '대여불가'를 학교 및 학부모에게 통보
3. 학교 및 학부모 대여	<ul style="list-style-type: none"> - 특수교육지원센터에서 수령 - 보조공학기기 이용약관 및 대여 확인서 작성 - 대여완료
4. 학교 및 학부모 반납	<ul style="list-style-type: none"> - 2022. 2월 2주까지 특수교육지원센터에 반납 확인서와 함께 반납 - 대여 연장 시 진급 학년으로 재신청

◦대여 선정 기준 및 절차

1) 선정기준

1순위)	경제적 어려움으로 인해 보조기기를 구입할 수 없는 학생(기초생활수급자, 차상위계층, 한부모가정, 장애부모가정, 조손가정, 장애형제·자매 가정 대상자)
2순위)	보조기기의 도움으로 학습 능력의 향상을 기대할 수 있는 학생 - 활용도가 높은 순, 재사용 가능 여부와 재대여 가능 여부, 소모품성 등 확인
3순위)	장애 급수가 높은 학생

2) 선정절차

단 계	내 용
1차 조사	보조기기 대여 안내 공문 발송 후 (재)대여 신청 접수
2차 선정	보조기기의 용도 및 사용범위 등에 대한 협의를 실시하여 우선순위 조정
3차 확정	우선순위 및 협의 과정에 따라 보조기기 대여 학생 선정 및 해당 보조기기 지원

◦기간: 2021 연중 실시

◦대상: 김제 관내 특수교육대상학생

◦운영 방침

- 1) 신청서류를 작성한 후 원본을 스캔하여 업무관리시스템으로 제출
 - 2) 대여기간은 1년 이내로 하고 대기자가 없을 경우 재신청
 - 3) 본 기기를 타인 또는 다른 학교에 양도하거나 빌려주는 것을 금지함
 - 4) 사용학생이 졸업, 전출 등으로 인하여 사용하지 않을 경우 보조공학기기를 반납하도록 하며 지속해서 대여할 경우 전출된 학교에서 재신청을 하도록 함
 - 5) 학교 내 수업 및 이동을 위해 사용하고, 가정에서 개인적으로 사용하는 것을 금지함
- ※ 단, 순회학급 특수교육대상학생은 순회교육으로 인해 가정에서 대여 가능
- 6) 대여 물품의 수령 및 반납은 신청학교 담당교사나 학부모가 직접 센터로 방문하여 실시
 - 7) 대여기간 중 발생하는 물품의 파손이나 분실에 대한 책임과 비용부담은 대여 학교에서 부담하되 개인 실수나 고의인 경우 현물 또는 그에 해당하는 금액으로 보상
 - 8) 장애 유형별 보조공학기기는 거점지원센터에서 지원하므로 중복되지 않는 범위에서 교수학습지원 보조공학기기를 중심으로 지원

◦ 장애 유형별 장애유형별 거점지원센터 현황

지원센터명	설치 장소	연락처
청각장애거점지원센터	전주특수교육지원센터	070-4942-6882
지체장애거점지원센터	군산특수교육지원센터	451-4953
자폐성장애거점지원센터	익산특수교육지원센터	831-8681
시각장애거점지원센터	전북맹아학교	835-1763

☐ 유의사항

- 보조공학기기 수요 조사를 통해 장애 유형별 맞춤형 보조공학기기 확충
- 보조공학기기 대여 후 사용점검 및 관리 철저
- 보조공학기기 사용점검 및 유지·보수 철저

03

특수교육

진로 · 직업교육지원

3-1 특수교육대상학생 진로·직업 교실 운영

3-2 일상생활 적응 프로그램 지원

3-1 특수교육대상학생 진로·직업 교실

□ 추진 목적 및 근거

- ▶ 장애학생 미래생활역량(자립생활 및 직업재활역량 등) 강화
- ▶ 개인의 진로 희망에 따른 사회참여기회 확대

※특수교육법 제23조(진로 및 직업교육의 지원), 같은 법 시행령 제17조(전문인력의 자격 기준 등), 제18조(진로 및 직업교육을 위한 시설 등)

□ 추진 내용

가. 특수교육대상학생 진로·직업교육 프로그램 운영

- 진로탐색활동을 통해 진로 인식 및 진로 탐색 기회 제공
- 우리 마을 직업체험, 자격증반, 취업 전 교육을 통해 진로 체험의 기회 확대 및 진로 역량 개발
- 운영내용

프로그램	대상	내용	장소	시기
진로탐색 프로그램	초등학생	- 제과제빵 - 토탈공예	진로체험실1	연중
	중학생	- 진로체험 - 토탈공예 - 카페보조	각 특수학급 및 진로체험실2	연중
	고등학생	- 토탈공예	진로체험실1	연중
자격증반	고등학생	- 바리스타 2급 등	진로체험실2	연중
취업 전 교육 프로그램	고등학생	- 이미지메이킹 - 장애 청소년 진로교육	진로체험실2	연중
우리 마을 직업체험	중·고등학생	- 직업체험 현장실습	관내 체험처	연중

※상황에 따라 프로그램 및 일정이 변경될 수 있음

나. 특수교육대상학생 진로·직업교육 연계 프로그램 운영

○「Cafe' 꿈내림」운영

- 목적: 바리스타 자격증 취득 후 바리스타 직무 기술을 지역사회와 유사한 환경에서 실습 기회를 제공하여 진로 역량 신장
- 시기: 2021.7.~8. / 2021.12.~2022.1.
- 내용: 주문받기 및 결제하기, 주문받은 음료 만들기, 서빙하기 등

□ 유의사항

- 개별화교육계획에 학생의 진학 및 성인생활 준비를 위한 ‘개별화전환교육계획’을 포함하여 작성하도록 권장
- 장애학생 현장실습 운영 및 점검 철저
- 교사 평가회를 통한 진로·직업교육 운영 결과 평가 및 환류



3-2 일상생활 적응 프로그램 지원

□ 추진 목적 및 근거

- ▶ 위생교육과 정리수납교육을 통해 학생과 주변 환경의 청결 유지
- ▶ 독립적인 사회생활을 가능하도록 지원하고 자립심과 대인관계 기술 향상

※ 특수교육법 제23조(진로 및 직업교육의 지원)

□ 추진 내용

가. 특수교육대상학생 청결 유지를 위한 일상생활 적응 프로그램 운영

- 이론교육을 통하여 다양한 위생용품을 만들고, 위생의 중요성을 인식
- 정리수납 교육을 통해 정리하는 습관을 형성하여 자기주도력 향상

프로그램		대상	장소	시기
위생교육	- 손세정제 만들기 - 폼클렌징 만들기	초등학생	거점학교 학급 또는 진로체험실1	2021.4.~7.
정리수납 교육	- 책상, 사물함 정리수납			

※상황에 따라 프로그램 및 일정이 변경될 수 있음

나. 특수교육대상학생 사회적응능력 향상을 위한 프로그램 운영

- 다양한 체험을 바탕으로 한 사회적응능력 향상 및 지역사회 정보 제공

프로그램		대상	장소	시기
사회적응 프로그램	- 대중교통 이용하기 - 공공기관 이용하기 - 소비계획 및 경제활동	유·초·중· 고등학생	해당 기관 및 지역사회	2021.4.~7.

※상황에 따라 프로그램 및 일정이 변경될 수 있음

다. 방학 중 프로그램 운영

- 특수교육대상학생 여름·겨울방학 프로그램 운영

프로그램		대상	장소	시기
여름·겨울 방학 프로그램	<ul style="list-style-type: none"> - 요리, 원예 등 일상생활 관련 프로그램 - 공동체 활동을 통한 기본질서, 청결, 공동체 의식함양 	유·초·중·고등 학생	진로체험실	1월, 8월



04

특수교육지원체제 구축

- 4-1 장애인식개선교육 지원
- 4-2 장애학생 인권보호 강화
- 4-3 특수교육대상학생 진단·평가 지원
- 4-4 특수교육대상학생 가족지원

4-1 장애인식개선교육 지원

□ 추진 목적 및 근거

- ▶ 교육행정기관과 일반학교의 학생, 교사 장애인식 개선을 통하여 장애인에 대한 편견해소 및 학교 현장의 통합교육 분위기 확산

※ 초·중등교육법 제59조(통합교육), 특수교육법 제21조(통합교육), 장애인복지법 제25조(사회적 인식개선), 같은 법 시행령 제16조(장애인식개선교육)

□ 추진 내용

가. 장애인식개선교육 프로그램

- 다양한 체험과 이론교육으로 장애학생을 이해하고 장애공감문화 조성 및 통합교육 여건 개선

프로그램	대상	내용	시기
찾아가는 장애인식개선교육	유아, 초등학생 (1~3학년)	- 장애인식개선 강의 - 장애 체험 등	2021.4.~12.

※상황에 따라 프로그램 및 일정이 변경될 수 있음

나. 직장 내 장애인 인식개선 교육

- 직장 내 장애인의 인권과 장애인에 대한 차별금지 및 정당한 편의 제공 등에 대한 이해와 더불어 장애인에 대한 편견 해소 및 장애인식 개선

프로그램	대상	내용	시기
직장 내 장애인 인식개선 교육	교육지원청원	- 장애인의 인권과 관련된 법과 제도 등	2021.7.

□ 유의사항

- 장애이해교육 철저
- 각급 학교 학생 대상 연 2회 장애이해교육 실행
- 각급 학교 교직원 대상 연 1회 장애이해교육 실행



4-2 장애학생 인권 보호 강화

□ 추진 목적 및 근거

- ▶ 장애학생의 인권보장을 위한 인권지원단 운영과 관계기관 협력 강화
- ▶ 장애학생 인권침해 예방과 자기 보호 능력 신장을 위한 인권 및 성교육 내실화

※특수교육법 제4조(차별의 금지), 제8조(교원의 자질향상), 제20조(교육과정의 운영 등), 제21조(통합교육), 장애인차별금지법 제13조(차별금지), 학교폭력예방 및 대책에 관한 법률 제16조의 2(장애학생의 보호)

□ 추진 내용

가. 장애학생 인권지원단 운영 강화

- 특수교육지원센터 내에 장애학생 대상 학교(성)폭력 예방 및 조기 발견을 위한 인권지원단 설치·운영(21년 인권지원단 운영 메뉴얼 참고)

구분	구성	내용	시기
장애학생 인권지원단 운영	센터장, 담당 장학사, 특수교육지원센터 특수교사, 특수학급 교장(감), 경찰서 성폭력 담당자, 상담 전문가 등 필수인원 포함하여 8명 이상 구성(3월 초)	<ul style="list-style-type: none"> - 협의회 및 간담회 개최: 연 2회 이상 - 현장 지원: 월 1회 이상 학교 현장 직접 방문 점검 - 특별지원: 특별 사안 발생 시 즉시 대응 및 조치 - 지원내용: 학교폭력·성폭력 예방 지원과 연수, 더봄학생 선정·지원, 우수사례 발굴과 홍보 등 - 결과 보고: 현장 지원 결과를 매월 30일까지 전북특수교육지원센터에 제출(취합하여 국립특수교육원에 보고) <p>※ 장애학생 인권보호 강화를 위해 학교 폭력대책자치위원회 개최 시 진술</p>	2021.3. ~ 2022.2.

◦ 장애학생 인권지원단 학교 정기현장지원 일정

월	학교급/학교명				합계
	유	초	중	고	
3월		성덕초, 죽산초			2
4월		황강초, 공덕초		덕암정보고	3
5월		만경초, 부용초	김제중		3
6월	김제동초 병설유치원	김제동초	금성여중		3
7월		김제검산초, 백석초, 난산초			3
8월	해바라기 유치원	원평초, 화율초			3
9월		김제북초, 황산초		마이스터고	3
10월	김제초 병설유치원	김제초, 청하초			3
11월		김제중앙초, 남양초	김제여중	김제여고	4
12월	봉남초 병설유치원	봉남초, 초처초	봉남중		4
2022. 1월		심창초, 진봉초, 청운초			3
2022. 2월		용지초, 용동초	용지중		3
계	4	25	5	3	37

※상기 일정은 변경될 수 있음

나. 더봄학생 지원

◦ 더봄학생 맞춤지원 프로그램

- 학년 초 특수교육대상학생 중 인권침해 가능성이 높은 학생에 대한 사전 조사 및 현황 파악
- 인권침해 경험이 있거나 인권침해에 노출될 위험이 높아 지속적인 관리 및 지원이 필요한 학생을 더봄학생으로 선정
- 더봄학생에 대한 인권침해 예방 계획 수립 및 프로그램 운영

- 성교육 및 상담, 사회관계 향상프로그램, 원예테라피 등

다. 지역사회 연계 장애·인권교육사업 「2021. 편견없는 마음이음 프로젝트」

- 연계기관: 김제시장애인종합복지관, 전북발달장애인지원센터, 전북보조기기센터
- 운영내용

프로그램	대상	내용	시기
장애·인권 TF팀 회의 및 협의회	사업연계기관 및 참여 학교 담당자	- 장애·인권교육 사업에 관한 내용 협의	월 1회
찾아가는 장애·인권교육	초등학교 4~6학년, 중·고등학생	- 장애유형별 이해 및 장애체험교육, 발달장애인에 대한 이해와 의사소통법 등	2021.4.~6.
장애·인권 캠페인	초등학생	- 장애·인권 문구 제작, 등굣길 홍보 등	2021.4.
다같이 장애·인권 챌린지	중학생	- 장애·인권 온라인 퀴즈 및 동영상 챌린지	2021.10.

라. 특수교육대상학생 성교육 강화

- 학생 발달단계별 맞춤형 수업

프로그램	대상	내용	시기
찾아가는 집단상담 성교육	관내 특수교육 대상학생	- 찾아가는 성교육을 통한 체험 중심 프로그램 운영 - 학교 또는 권역별 연2회 실시 예정 - 장소: 특수학급	2021.4.~11.
체험관 성교육		- 기관 방문을 통한 학생 발달단계별 맞춤형 수업 - 8회 실시 예정 - 장소: 익산 청소년 성문화 센터	4월, 9월

□ 유의사항

- 장애학생 대상 성폭력 발생 인지 시 즉시 신고 및 보고(수사기관, 교육청)
- 장애학생 인권 보호를 위한 교육 실행 및 장애학생 대상 성교육 계획 수립 및 운영
- 장애학생 성추행 관련 문제가 발생하지 않도록 교직원 대상 연수 및 홍보 철저
- 장애학생 인권보장을 위한 내부규정 수립
- 특수교사의 성교육 역량 강화를 위한 연수 실행 및 참여
- 특수교육대상학생을 위한 성교육 매 학기 1회 이상 실행
 - 성폭력 및 인권침해 예방을 위한 자기 보호 역량 강화(국립특수교육원 홈페이지에 탑재된 ‘장애학생을 위한 성교육 프로그램’ 활용)



4-3 특수교육대상학생 진단·평가 지원

☐ 추진 목적 및 근거

▶ 특수교육대상학생의 조기발견 및 진단·평가 체계 구축을 통한 교육 기회 확대 및 체계적 지원기반 마련

※특수교육법 제3조(의무교육 등), 제10조(특수교육운영위원회), 제14조(장애의 조기발견 등), 제18조(장애영아의 교육지원), 같은 법 시행령 제13조(장애영아의 교육지원)

☐ 추진 내용

가. 진단·평가 및 특수교육운영위원회 회의 일정

순	진단평가 일정	특수교육운영위원회 일정	심의내용
1	2021.3.8.~3.26.	1차 특수교육운영위원회 2021.4.6.(화) 14:00~	-선정.배치, 유예, 선정취소 등
2	2021.4.19.~5.14.	2차 특수교육운영위원회 2021.5.25.(화) 14:00~	-선정.배치, 유예, 선정취소 등
3	2021.6.21.~7.9.	3차 특수교육운영위원회 2021.7.20.(화) 14:00~	-선정.배치, 유예, 선정취소 등 -2022년 고등학교 입학(배치) 관련
4	2021.8.16.~9.3.	4차 특수교육운영위원회 2021.9.28.(화) 14:00~	-선정.배치, 유예, 선정취소 등 -2022년 유·초·중 입학(배치) 관련
5	2021.10.18.~11.5.	5차 특수교육운영위원회 2021.11.16.(화) 14:00~	-선정.배치, 유예, 선정취소 등 -2022년 유·초·중 입학(배치) 관련

※계획된 일정은 변경될 수 있음

※서면심사(재배치)는 수시로 실시

나. 진단평가 위원 대상 진단평가 도구 연수

◦ 진단평가 위원의 전문성을 위한 지능검사, 기초학습능력검사 등에 대한 연수 실시

☐ 유의사항

◦ 특수교육대상학생 선정·배치 업무 메뉴얼 숙지하여 해당 학생이 심사에 누락되지 않도록 안내

4-4 특수교육대상학생 가족 지원

□ 추진 목적 및 근거

- ▶ 특수교육대상학생 학부모의 성장과 건강한 학교 참여를 통한 소통 지원
- ▶ 특수교육대상학생 가족의 역량강화 및 통합적 분위기 조성

※특수교육법 제28조(특수교육 관련 서비스)

□ 추진 내용

가. 특수교육대상학생 가족지원 프로그램 운영

- 학부모의 역량강화 및 양육정보 교류를 위한 학부모 동아리 운영
- 가족 역량강화를 위한 다양한 프로그램 운영

프로그램	대상	운영내용	시기
학부모 동아리	특수교육대상학생 학부모	<ul style="list-style-type: none"> - 학부모 역량강화를 위한 다양한 프로그램 운영 - 학부모 강사 초청을 통한 자녀 양육 경험 및 정보 공유 	4~12월
「가족사진 찍는날」	특수교육대상학생 가족	<ul style="list-style-type: none"> - 가족 간 유대 강화를 위한 가족사진 촬영 - 가족 간 소통의 시간을 제공하여 긍정적인 가족상 확립 	5~6월



05

특수교육지원서비스 강화

- 5-1 특수교육대상학생 치료지원
- 5-2 특수교육대상학생 통학비 지원
- 5-3 특수교육대상학생 유아 무상교육 지원
- 5-4 특수교육대상학생 방과 후 학교 지원
- 5-5 건강장애학생 및 보호필요학생 교육 지원
- 5-6 특수교육 보조인력 운영 지원

5-1 특수교육대상학생 치료 지원

□ 추진 목적 및 근거

- ▶ 특수교육대상학생에 대한 특수교육활동 및 통합교육 지원
- ▶ 특수교육대상학생의 생활적응능력 향상 및 2차 장애 예방

※특수교육법 제28조(특수교육 관련 서비스), 같은 법 시행령 제24조(치료지원), 같은 법 시행규칙 제2조(장애의 조기발견), 제4조(개별화교육지원팀 구성)

□ 추진 내용

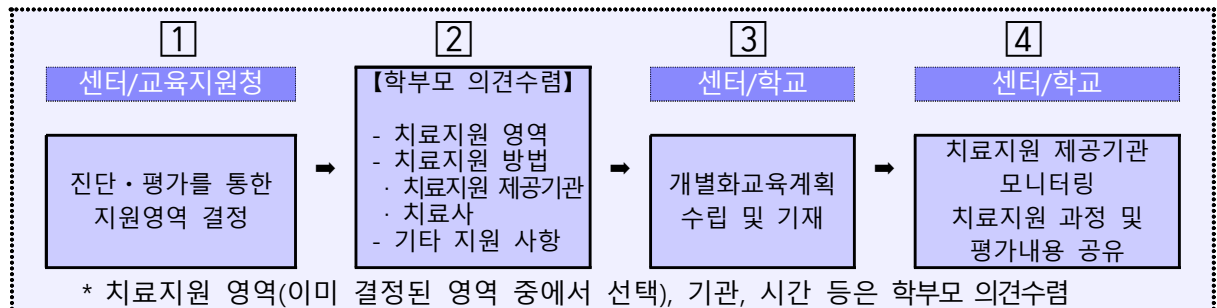
- 지원 대상: 특수교육대상학생 중 치료지원 필요 학생
 - 의무교육 기관이 아닌 어린이집 등의 기관에 재원 중인 원아는 지원 불가
 - 취학의무의 면제 또는 유예를 결정한 특수교육대상학생은 지원 불가
- 치료지원 영역 및 내용
 - 물리치료, 작업치료, 언어치료, 보행훈련, 기타 관련서비스(음악, 미술, 심리 운동, 감각통합)
 - 의사의 처방과 확인이 이루어지지 않는 물리·작업치료는 지원 불가
 - 보건복지부 ‘장애아동 재활치료 서비스’와 동일 영역일 경우에는 중복지원 불가
- 지원 방법
 - 치료지원 제공기관을 활용한 치료지원: 월 12만원 이내 실비 지원
 - 특수교육지원센터 치료사의 치료지원(한시 운영사업으로 추후 종료 예정임)

영역	대상	장소	시기
음악치료	순회치료지원 신청학생	학교 또는 가정 등	2021.1.~12. (방학 포함)

☞ 위 방법 중 한 가지 선택

- 유관기관을 활용한 치료지원: 월 12만원 이내 실비 지원(전자카드발급)
- 방과후학교 치료지원 관련 프로그램 활용(비영리기관일 경우 가능함)
- 치료지원 관계기관에 대한 모니터링 강화
- 치료지원 제공 절차

- 특수교육지원센터에서 진단·평가를 통해 교육지원 의견 제시(치료지원 포함)
- 특수교육지원센터에서 제시한 교육지원 영역 안에서 개별화교육지원팀에서 치료지원의 내용과 방법 결정



- 치료지원 제공인력의 자격
 - 의료기사 등에 관한 법률 제4조에 따른 면허 소지자(물리치료, 작업치료)
 - 국가자격 소지자(언어치료)
 - 자격기본법 제19조 제1항에 따라 주무부 장관이 공인한 민간자격 소지자
- 치료지원 전자카드 「꿈 활짝 카드」사용 안내 (<http://jbe.nhdream.co.kr/>)
 - ① 카드 신청 및 (재)발급
 - 김제특수교육지원센터
 - ② 이용 장소
 - 치료지원 전자카드 가맹점(드림스 APP 또는 홈페이지에서 대상 가맹점 조회가능)
 - ③ 이용 방법
 - 매월 1일 지원액이 포인트로 생성
 - 매월 말일 월 잔여 포인트 자동 소멸

□ 유의사항

- 치료지원대상학생 지원 지침 숙지
 - 치료 중복 지원 및 과다 지원 방지 철저
 - 치료지원 지침 숙지를 통한 민원 발생 억제 노력
- 치료지원 전자카드 사용 내용 정비(연 2회, 3월, 9월)
- 미인증 사설 치료기관에 치료지원비 지출 발생 방지를 위한 서류 검토

5-2 특수교육대상학생 통학비 지원

☐ 추진 목적 및 근거

▶ 특수교육대상학생에 대한 특수교육활동 및 통합교육지원

※특수교육법 제28조(특수교육 관련 서비스)

☐ 추진 내용

○ 지원대상

- 특수교육대상학생 중 대중교통 등을 이용하여 실제 원거리를 통학하거나 중증장애로 인해 통학버스 탑승이 불가능한 자
- 상기 요건에 해당하는 특수교육대상학생의 등·하교를 위해 매일 동행하는 보호자
- 제외대상: 취학유예자, 무료통학버스 이용자, 부모가 원하여 자가 통학하는 학생, 국가 또는 지방자치단체 등에서 통학비 관련 지원 대상자 등

☐ 유의사항

- 운영 목적에 부합하지 않는 지출이 발생하지 않도록 유의

5-3 특수교육대상 유아 의무교육 지원

□ 추진 목적 및 근거

▶ 공·사립 유치원의 일반학급에 배치된 특수교육대상 유아의 의무교육 실현

※특수교육법 제3조(의무교육), 같은 법 시행령 제3조(의무교육의 비용 등)

□ 추진 내용

가. 유아무상교육 지원

○ 지원 대상

- 특수교육기관이 아닌 공립유치원(단설, 병설)과 사립 유치원에 취원 및 재원 중인 만 3~5세 특수교육대상 유아
- 장애인 등에 대한 특수교육법 제15조(특수교육대상자의 선정)에 의한 장애로, 반드시 시·군 특수교육운영위원회에서 특수교육대상자로 선정·배치된 유아

○ 운영 내용

- 사립: 1인 월 361천원 이내 실비 지원(누리과정 지원비를 포함한 교육활동 경비)
※ 공립유치원은 누리과정 유아학비로 지원함

□ 유의사항

- 취학유예한 특수교육대상학생은 교육비를 지원하지 않으므로, 초등학교 취학 유예가 되지 않도록 적극적으로 조치
- 누리과정 지원비 또는 지방자치단체의 지원금과 중복하여 신청하지 않도록 철저히 확인하시기 바람
- 의무교육비를 지원받는 특수교육대상 유아는 매월 교육과정 운영 일수의 15일 이상을 출석해야 함(15일 미만 출결 할 때 날짜로 계산함)
- 유아 1인당 학비가 사립 월 36만1천원을 초과할 때도 개인에게 추가 징수하지 않도록 조치
- 공립 특수학교(급)와 공립유치원, 어린이집은 지원 제외임

5-4 특수교육대상학생 방과 후 학교 지원

□ 추진 목적 및 근거

▶ 특수교육대상학생의 전인적 발달 및 부모의 사회활동 참여 도모

※특수교육법 제5조(국가 및 지방자치단체의 의무), 제26조(방과 후 과정을 운영하는 유치원 과정의 교육기관)

□ 추진 내용

가. 특수교육대상학생 방과후학교 운영

○ 방과후학교 운영 내용

- 학교별 방과후학교 운영협의회를 조직하여 수요자의 의견을 반영한 프로그램 개설
- 특수학교: 교내 방과후 과정 참여를 원칙으로 하나 부득이한 경우 관인 등록된 비영리기관에서 수강할 수 있음
- 일반학교: 특수학급 방과후 과정과 일반 방과후 과정 중 선택하여 참여하는 것을 원칙으로 하나, 부득이한 경우 관인 등록된 비영리기관에서 수강할 수 있음
- 수요자 요구를 고려하여 치료지원 관련 프로그램을 개설 확대 운영

○ 지원기준

- 1개 프로그램 당(4명 이상 기준, 유치원은 3명 이상) 월 60만원 지원
※ 단, 방과 후 과정 시간제 기간제 교사 배치된 유치원은 지원 제외
- 참여 학생이 1~3명(유치원은 1~2명) 학교에서 프로그램 운영 시 1인당 10만원 지원

나. 유치원특수학교(급) 방과 후 과정 시간제 기간제 교사 지원

○ 지원대상: 유치원 과정 특수학교(급)

○ 지원기준: 방과 후 과정 3명 이상 운영 학급

□ 유의사항

- 취학 유예한 특수교육대상학생은 지원대상에서 제외됨
- 방과후학교 지원, 방과 후 자유수강원, 누리과정 방과후 지원비와 중복지원 불가

- 목적에 맞는 집행 및 복무관리 철저
- 청소년 발달장애 학생 방과 후 활동 서비스(보건복지부) 안내

♠ 관련 업무계획 ♠

- ※ 특수교육 관련서비스 및 기타서비스는 특수교육대상학생으로 선정된 학생에게만 지원되므로 선정·배치 상황을 정확히 확인 후 실행
- 치료지원, 통학비 지원, 특수교육대상 유아 의무교육비, 방과 후 학교

□ 집행잔액 반납 □

- 집행잔액 반납 (특수교육 관련서비스 모두 동일 ← 잔액 10만 원 이상)
- 반납 시기: 2022. 2월 중
 - 반납 절차
 - . 공립: 에듀파인 교육비 특별회계 징수 → 반납고지서 출력 → 납부(농협)
 - . 사립 고·특수학교: 해당 학교에서 본청 재무과에 납입 고지 요청 → 반납고지서 수령 → 납부(농협)
 - . 사립 중학교: 해당 학교에서 교육지원청 경리부서에 납입 고지 요청 → 반납고지서 수령 → 납부(농협)
 - ※ 원단위 반납금지(국고금 관리법 47조에 근거)
 - 에듀파인 시스템 반납 처리 절차
 - ① (학교회계) 2021년 회계연도 세입에서 과오납반환결의
 - ② (학교회계) 2021년 회계연도 세입·세출 예산액 조정
 - ③ (교특회계) 수입관리-수입 현황-징수/반환현황-계획 작성-그 외 수입
 - ④ (교특회계) 2021년 교육비 특별회계 그 외 수입 징수결의(학교 대상 여부:아니오)
 - ⑤ (교특회계) 반납고지서 출력 → 납부

- 목적에 맞는 집행 및 복무관리 철저

5-5 건강장애학생 및 보호필요학생 교육 지원

□ 추진 목적 및 근거

- ▶ 만성질환 치료로 인해 학업 중단 위기에 있는 건강장애학생의 학업 연속성 유지 및 학습권 보장
- ▶ 개별화된 학습지원, 심리·정서적 지원 등을 통해 학교생활 적응 도모

※특수교육법 제3조(의무교육 등), 제15조(특수교육대상자의 선정), 제25조(순회교육 등), 초·중등교육법 제28조(학습부진아 등에 대한 교육), 같은 법 시행령 제48조(수업운영방법 등)

□ 추진 내용

가. 건강장애 및 보호필요학생 교육을 위한 병원학교 및 원격수업 안내

○ 대상

- 건강장애학생: 만성질환으로 인하여 3개월 이상의 장기입원 또는 통원치료 등 지속적인 의료적 지원이 필요하여 학교생활 및 학업 수행에 어려움이 있는 학생
- 보호필요학생: 건강장애 선정 대상자는 아니지만 질병, 화상, 교통사고 등 심각한 부상으로 3개월 이상의 치료가 필요하여 불가피하게 장기결석(유급)이 예상되는 학생

○ 병원학교

- 운영기관: 전북대학교 어린이병원 한누리 병원학교
 - ※ 전국 병원학교 안내 홈페이지: <http://hospital.s4u.kr/main.do>
- 신청절차: 소속학교(초·중·고등학교)에서 병원학교로 직접 신청
 - ➔ 병원학교에서 입급 확인서를 소속학교로 통보
- 개별화된 학습지원, 심리·정서적 지원을 통한 학교생활적응 도모

○ 원격수업

- 운영기관: 한국교육개발원(스쿨포유), 꿈사랑학교
- 개별화교육계획 수립: 소속학교 담임, 특수교사, 원격교육기관이 상호 협력하여 건강관리계획을 포함하여 수립
- 원격수업 입교·퇴교 절차: 학생·학부모 ➔ 소속학교 ➔ 도교육청 ➔ 운영기관
- 초등학교(1일 1시간 이상 수강), 중·고등학교(1일 2시간 수강) 수업 참여

○ 학적과 성적처리 지침 내용

- (학적 또는 출결) 학적은 소속학교에 두고 출결은 위탁 교육기관의 원격 수업 참여일 수를 기본으로 함
- 학교 출석 수업을 병행하는 경우, 소속학교 출결과 병원학교, 원격수업 등 출결을 포함하여 처리할 수 있음
- (평가) 수행평가, 지필평가 등 평가 당일 소속학교에 출석함을 원칙으로 하며, 부득이한 경우 소속학교 학업성적관리위원회의 결정에 따름

나. 건강장애학생 및 보호필요학생 담임(담당)교사 교육 강화

- 병원학교 및 원격수업 이용 학생 담임교사 및 업무담당자 연수 연 1회 이상
※ 병원학교 및 원격수업 이용 학생의 출결, 성적관리는 생활기록부 관리 지침 준수
- 건강장애학생 교과교육, 심리적응지도 등을 위한 연수 강화

다. 건강장애학생 선정 및 재선정

- 특수교육운영위원회에서 의료적·교육적 진단을 고려하여 선정, 상급학교 진학 시 특수교육운영위원회에서 재선정
※ 건강장애 선정은 병명에 따른 선정이 아니라 특수교육운영위원회에서 개별 학생의 의료적 진단 및 교육적 진단을 고려하여 선정
- 건강장애 특수교육대상학생 선정 절차 진행 중에도 교육청에서 필요하다고 허가한 경우는 선(先)교육 지원 가능

□ **유의사항**

- 건강장애학생에 대한 개별화교육계획을 수립하여 병원학교, 원격수업 활용을 통해 수업일수를 확보하고 유급을 방지할 수 있도록 안내
- 건강장애학생 소속학교에서 교사와 학생을 대상으로 ‘건강장애 이해 증진’ 자체 연수를 실시하도록 지원
- 건강장애학생의 교육지원에 대한 상세한 정보를 보호자 등의 민원인에게 제공할 수 있도록 적극 홍보 및 유관기관 협력 확대
- 정신질환학생은 건강장애 선정과 원격수업 수강 지원 대상에서 제외 안내
- 학생이 치료 후 학교에 복귀하면 공문으로 반드시 원격수업 수강 해지 절차 안내

5-6 특수교육 보조인력 운영 지원

□ 추진 목적 및 근거

- ▶ 특수교육대상학생의 학교생활 적응 및 자립생활 지원을 통해 특수교육의 질을 높이고 교육성과 제고

※특수교육법 제21조(통합교육), 제22조(개별화교육), 제28조(특수교육관련서비스)

□ 추진 내용

가. 특수교육 보조인력 관리

- 지원대상
 - 특수교육대상학생 중 중도·중복 장애로 인해 특수교육 보조인력의 지원이 필요한 학생이 속한 학급을 기준으로 운영
- 특수교육 보조인력의 역할
 - 학교에 배치되는 보조인력은 교사의 지시에 따라 교수학습 활동, 신변처리, 급식, 교내외 활동, 등하교 등 특수교육대상학생의 교육 및 학교 활동에 대하여 보조 담당
- 특수교육지도사 활용
 - 특수교육지도사는 중도·중복장애학생 1~2명의 교육활동 지원만 하는 것이 아니라, 담당교사의 지시에 따라 배치된 학교 및 학급의 특수교육 관련 활동과 학생 지도에 대해 지원함
- 장애학생 지원 사회복무요원
 - 장애학생 사회복무요원의 업무는 특수교육 보조인력 역할에 준함

□ 유의사항

- 특수교육지도사 배치기준을 준수하여 특수교육지도사의 정원 관리 철저
 - 근무: 방학 중 비상시 근무 직종임
 - 근무 일수: 기존 연봉 체계의 일급 단가 및 연봉기준일 수(290일)는 폐지되고 월급

체제로 전환(2014.1.1.)됨

○ 근로시간 준수 철저

- 주 근로시간 40시간 준수, 12시간 한도 연장근로 가능
- 1박 2일 이상 숙박형 체험학습에 특수교육지도사를 동반하는 경우 휴게시간에 학생지원 업무를 하지 않도록 주의

근로기준법 제50조(근로시간) ① 1주간의 근로시간은 휴게시간을 제외하고 40시간을 초과할 수 없다.
제53조(연장 근로의 제한) ① 당사자 간에 합의하면 1주간에 12시간을 한도로 제50조의 근로시간을 연장할 수 있다.

- 특수교육지도사의 방과후학교, 돌봄 지원이 고유 업무이므로 방학 중에 실행되는 방과후학교 운영 시 참여하는 특수교육대상학생을 위한 지원 실행
- 특수교육 보조인력에 대해 행·재정업무 역할 부여 금지

VI 부록

1. 김제특수교육지원센터 2021년 업무 추진 계획

월	주요행사	시기	대상
연중	<ul style="list-style-type: none"> • 순회치료 • 장애학생 인권보호 모니터링 		특수교육대상학생
1	• 특수교육대상학생 겨울방학 프로그램 1차	1.11.~1.15.	중·고 특수교육대상학생
	• 특수교육대상학생 겨울방학 프로그램 2차	1.18.~1.22.	유·초 특수교육대상학생
2	• 특수교육운영계획 설명회	2월중	통합학급 담당교사 및 특수교사
3			
4	<ul style="list-style-type: none"> • 특수교육대상학생 순회교육 • 특수교육대상학생 바리스타 자격증 교실 • 특수교육대상학생 진로·직업교실 • 문화예술·체육 프로그램 • 찾아가는 집단상담 성교육 실시 	4~12월	특수교육대상학생
	• 특수교육대상학생 학부모 지원 프로그램		특수교육대상학생 학부모
	• 더봄학생 맞춤지원 프로그램		더봄학생
	<ul style="list-style-type: none"> • 찾아가는 장애·인권교육 실시 • 찾아가는 장애인식개선교육 실시 		일반학급 학생
	• 2021. 1차 특수교육운영위원회	4.6.(화)	신청학생 및 학부모
	• 1학기 체험관 성교육 프로그램 (익산 청소년 성문화 센터)	4.12.(월)	특수교육대상 유아
		4.13.(화)	초등 특수교육대상학생
		4.21.(수)	중등 특수교육대상학생
		4.22.(목)	고등 특수교육대상학생
	• 장애학생 인권지원단 1차 협의회 및 연수	4.15.(목)	인권지원단 위원
	• 장애인식개선 캠페인	4.19.~4.23.	초등 일반학급 학생
5	• 「가족사진 찍는날」	5~6월	특수교육대상학생 및 가족
	• 1차 특수교육 역량강화 연수		특수학급 담당교사

	• 2021. 2차 특수교육운영위원회	5.25.(화)	신청학생 및 학부모
6	• 특수교사 자유평찬회 「특.수.다.」	6.24.(목)	특수학급 담당교사
7	• 직장 내 장애인 인식개선 연수		김제교육지원청원
	• 카페 운영 「꿈내림」	7~8월	바리스타 자격증반 특수교육대상학생
	• 2021. 3차 특수교육운영위원회	7.20.(화)	신청학생 및 학부모
	• 특수교육지원센터 워크숍		특수교육지원센터 담당 인력
8	• 특수교육대상학생 여름방학 프로그램 1차	8.2.~8.6.	유·초 특수교육대상학생
	• 특수교육대상학생 여름방학 프로그램 2차	8.9.~8.13.	중·고 특수교육대상학생
	• 진단·평가위원 역량강화 연수		진단·평가위원
9	• 2학기 체험관 성교육 프로그램 (익산 청소년 성문화 센터)	9.6.(월)	중등 특수교육대상학생
		9.7.(화)	고등 특수교육대상학생
		9.13.(월)	특수교육대상 유아
		9.14.(화)	초등 특수교육대상학생
	• 장애학생 인권지원단 2차 협의회	9.9.(목)	인권지원단 위원
	• 2021. 4차 특수교육운영위원회	9.28.(화)	신청학생 및 학부모
	• 2차 특수교육 역량강화 연수		특수학급 담당교사
10	• 장애인권 챌린지		중등 일반학급 학생
11	• 2021. 5차 특수교육운영위원회	11.16.(화)	신청학생 및 학부모
	• 특수교육지도사 배치 실사단 운영	11.22.~12.3.	학생, 학부모
	• 3차 특수교육 역량강화 연수		특수학급 담당교사
12	• 2021. 특수교육지원센터 평가회		특수교사, 센터 교사
	• 카페 운영 「꿈내림」	12~1월	바리스타 자격증반 특수교육대상학생

※상기 일정은 변경될 수 있음

VI 부록 2. 특수학급 및 미설치교 현황

(기준: 2021.1.1.)

순	학교명	특수 학급수	배치 학생수			미설치교	배치 학생수			총 학생수
			남	여	계		남	여	계	
1	김제초병설	2	6	2	8					8
2	김제동초	1	3		3					3
3	해바라기 유치원					1	1		1	1
5	금남초병설					1	1(유예)		1	1
6	별초롱 어린이집					1	2(유예)		2	2
유아		3학급	9	2	11	3학급	4		4	15
7	공덕초	1	3	1	4					4
8	김제초	2	6	4	10	2	1	1	2	12
9	검산초	1	5	1	6	1	1		1	7
10	김제동초	1	6		6	3	1	2	3	9
11	김제북초	1	6		6					6
12	김제중앙초	1	2	4	6					6
13	난산초	1	5		5					5
14	남양초	1	2		2					2
15	만경초	1	2	1	3					3
16	백석초	1	5	1	6					6
17	봉남초	1	3	3	6					6
18	부용초	1	2		2	1	1		1	3
19	성덕초	1		1	1					1
20	심창초	1	1		1					1

21	용동초	1	2		2	1	1		1	3
22	용지초	1	1	1	2					2
23	원평초	1	1		1	1	1		1	2
24	죽산초	1	4		4	1		1	1	5
25	청하초	1		1	1					1
26	황강초	1	1	1	2					2
27	황산초	1	1	2	3					3
28	진봉초					2	2		2	2
29	초처초					1	1		1	1
30	청운초					1		1	1	1
31	화율초					1	1		1	1
초등		22학급	58	21	79	15학급	10	5	15	94
32	김제중	2	12		12	1	1		1	13
33	김제여중	1		5	5					5
34	용지중	1	1	2	3	1	1			4
35	금성여중					1		1	1	1
36	봉남중					1		1	1	1
37	청하중					2	1	1	2	2
중등		4학급	13	7	20	6학급	3	3	6	26
38	김제농생명 마이스터고	1	4		4	1	1		1	5
39	김제여고	2		8	8					8
40	덕암 정보고					1		2	2	2
고등		3학급	4	8	12	2학급	1	2	3	15
합 계		32학급	84명	38명	122명	26학급	18명	10명	28명	150명

2021. 김제 특수교육 운영계획

발 행 처	전라북도김제교육지원청
홈페이지	http://jbgje.go.kr/
주 소	김제시 요촌북로 70
전 화	(063) 540-2591
F A X	(063) 540-2570
