

2024

김제특수교육 운영계획

꿈을 꾸고 도전하는 학교 함께하는 김제교육



전북특별자치도김제교육지원청
[특수교육지원센터]

I. 김제특수교육 기본 방향	1
II. 김제특수교육 현황	7
III. 2023. 김제 특수교육 주요성과	11
IV. 2024. 김제 특수교육지원센터 운영	17
1. 특수교육지원센터 운영 개요	18
2. 특수교육지원센터 조직 및 기능	19
3. 특수교육지원센터 인력 현황	20
V. 2024. 김제 특수교육 주요 추진 과제	21
1. 학생 중심 특수교육 전달체계 내실화	22
1-1. 장애 영·유아 교육 지원	23
1-2. 특수교육지원센터 운영 강화	26
1-3. 특수교육교원 역량 강화	29
1-4. 특수교육대상학생 입학 및 진학 지원	30
2. 모두를 위한 통합교육 지원 강화	31
2-1. 협력 기반 통합교육 여건 조성	32
2-2. 학교 구성원의 통합교육 역량 강화	34
2-3. 일상적 장애공감문화 정착	36
2-4. 장애학생 인권 강화	38
3. 개별 맞춤형 특수교육 확대	42
3-1. 학교 교육과정 운영 내실화	43
3-2. 개별화교육계획 수립·운영	46
3-3. 순회교육 지원 강화	49
3-4. 장애학생 문화예술·체육 활동 지원	51
3-5. 장애학생 맞춤형 디지털 교육 확대	52
3-6. 장애특성별 맞춤형 지원 강화	54
3-7. 방과후교육 및 돌봄 지원체계 강화	59
3-8. 특수교육 관련서비스 및 정당한 교육편의 지원 강화	61
4. 지역사회 연계 진로·직업교육 활성화	68
4-1. 특수교육대상학생 진로·직업 교육 활성화	69
VI. 부록	71
· 김제특수교육지원센터 2024년 업무 추진 계획	72



너와 나 우리함께 김제특수교육



김제특수교육 기본 방향

- 전북 교육 기본 방향
- 전북 특수교육 방향
- 김제 교육 기본 방향
- 김제 특수교육 목표 및 추진과제

1

전북교육 기본 방향

실력과 바른 인성을 키우는 전북교육



2 전북 특수교육 방향

비 전

모두가 존중받는 학생 중심 특수교육

목 표

학생 개별 맞춤형
특수교육 확대

모두를 위한
통합교육 지원 강화

미래를 준비하는
진로·직업교육 활성화

추진과제

1

학생중심
특수교육
전달체계
내실화

- 장애영·유아 교육 지원 확대
- 특수교육지원센터 운영 강화
- 특수학교(급) 다양화 및 특성화
- 특수교육교원 역량 강화

2

모두를 위한
통합교육
지원 강화

- 협력기반 통합교육 여건 조성
- 학교 구성원의 통합교육 역량 강화
- 일상적 장애공감문화 정착
- 장애학생 인권 강화

3

개별 맞춤형
특수교육 확대

- 장애 유형·정도에 따른 교육지원 확대
- 맞춤형 디지털 교육 확대

4

지역사회 연계
진로·직업교육
활성화

- 지역 기반 진로·직업교육 지원
- 특수교육대상학생 취업 지원 강화
- 관계부처 연계 취업 지원 확대

3 김제 교육 기본 방향



4 김제 특수교육 목표 및 추진과제

01. 교육지표

바른 인성과
미래역량을 갖춘 인재 양성



02. 실천지표

맞춤형 특수교육지원으로
사회 통합 실현
특수교육지원서비스 제공 강화로
특수교육 운영 내실화



03. 추진과제

학생 중심 특수교육 전달체계 내실화
모두를 위한 통합교육 지원 강화
개별 맞춤형 특수교육 확대
지역사회 연계 진로직업교육 활성화





너와 나 우리함께 김제특수교육



김제 특수교육 현황

- 김제 특수교육 현황
- 특수학급 현황

1

김제 특수교육 현황

가. 특수학급 학생 현황

(2024.3.1. 기준)

유치원			초등학교			중학교			고등학교			계		
교	학급	학생	교	학급	학생	교	학급	학생	교	학급	학생	교	학급	학생
4	4	5	22	24	88	3	5	29	2	4	20	31	37	142

나. 일반학급(전일제 통합학급) 배치 학생 현황

(2024.3.1. 기준)

유치원		초등학교		중학교		고등학교		계	
교	학생	교	학생	교	학생	교	학생	교	학생
7	8	9	17	6	14	4	5	26	44

다. 특수교사 현황

(2024.3.1. 기준)

순	학교급	특수학급수	특수교사수
1	유치원	4	4
2	초등학교	24	24
3	중학교	5	5
4	고등학교	4	4
계		37	37

2 특수학급 현황

가. 유치원 특수학급 현황 (4개원/4학급)

(2024.3.1. 기준)

순	유치원명	학급수	주소
1	김제초등학교병설유치원	1	김제시 서낭당길 31
2	김제동초등학교병설유치원	1	김제시 중앙13길 18
3	금구초등학교병설유치원	1	김제시 금구로 40
4	김제제일유치원	1	김제시 동서로 193

나. 초등학교 특수학급 현황 (22개교/24학급)

(2024.3.1. 기준)

순	학교명	학급수	주소
1	공덕초등학교	1	김제시 공덕면 공덕로 248
2	금구초등학교	1	김제시 금구로 40
3	김제초등학교	2	김제시 서낭당길 31
4	김제검산초등학교	1	김제시 도작로 122
5	김제동초등학교	2	김제시 중앙13길 18
6	김제북초등학교	1	김제시 콩쥐팥쥐로 306-56
7	김제중앙초등학교	1	김제시 동서로 193
8	난산초등학교	1	김제시 백구면 금백로 1213
9	남양초등학교	1	김제시 황산면 남산로 366
10	만경초등학교	1	김제시 만경읍 능제2길 2
11	백석초등학교	1	김제시 백산로 54
12	봉남초등학교	1	김제시 봉남면 조양1길 11
13	부용초등학교	1	김제시 백구면 황토로 1030
14	용동초등학교	1	김제시 용지면 용덕길 36
15	용지초등학교	1	김제시 용지면 용지로 462
16	원평초등학교	1	김제시 금산면 원평로 101
17	죽산초등학교	1	김제시 죽산면 죽산2길 13
18	진봉초등학교	1	김제시 진봉면 진봉로 302
19	청하초등학교	1	김제시 청하면 대청4길 25
20	치문초등학교	1	김제시 백구면 유강11길 43
21	향강초등학교	1	김제시 공덕면 유강4길 94
22	황산초등학교	1	김제시 황산면 용마로 75

다. 중학교 특수학급 현황 (3개교/5학급) (2024.3.1. 기준)

순	학교명	학급수	주소
1	김제중학교	2	김제시 중앙로 274
2	용지중학교	1	김제시 용지면 황토로 702
3	한들중학교	2	김제시 중앙로 137

라. 고등학교 특수학급 현황 (2개교/4학급) (2024.3.1. 기준)

순	학교명	학급수	주소
1	김제농생명마이스터고등학교	2	김제시 남북9길 23
2	김제여자고등학교	2	김제시 중앙로 193



너와 나 우리함께 김제특수교육



2023. 김제 특수교육 주요 성과

- 학생 중심 특수교육 전달체계 내실화
- 모두를 위한 통합교육 지원 강화
- 개별 맞춤형 특수교육 확대
- 지역사회 연계 진로·직업 교육 활성화

1

학생 중심 특수교육 전달체계 내실화

사업명	추진내용			
장애 영유아 교육 지원	○ 유치원 통합교육 지원 「놀이문화 체험」 프로그램			
	내용	시기	장소	참여인원
	놀이문화 (퍼포먼스) 체험	5월 ~7월	해당유치원 (7개원, 7회)	161 명
특수교육지원센터 운영 강화	○ 특수교육운영위원회 운영: 3~12 월, 위원 11 명, 4 회(대면심사), 3 회(서면심사), 2 회(임시회)			
순회교육 지원 강화	○ 순회교육 운영 - 기간: 2023.3.~2024.2. - 대상: 유 3 명, 초 8 명, 중 6 명(총 17 명) - 내용: 센터 순회교육 담당교사가 방문교육 실시			
특수교육 관련 교원 연수	○ 김제 특수교육 설명회 : 3 월, 60 명, 1 회			
	○ 특수교육지원센터 진단평가 담당교사 역량 강화 연수			
	내용	시기	방법	참여인원
	유아 및 아동 지능검사	3월 ~ 5월	원격(zoom)	6 명
	○ 특수교육 담당교사 연수			
	내용	시기	장소	참여인원
	정보화 연수 I (파워포인트)	6월	김제교육지원청	37 명
	장애학생 인권보호 연수	7월	김제교육지원청	19 명
	진로직업 교육연수 (유리공예)	9월	관내 공방	30 명
	정보화 연수 II (chatGPT)	10월	김제교육지원청	22 명
특수교육대상학생 취학 및 진학 지원	○ 심리적 소진 검사			
	대상	시기	장소	참여인원
	특수교육대상학생 학부모	7월	김제교육지원청	40 명

사업명	추진내용																				
장애 공감 문화 조성	○ 직장 내 장애인식개선·학대신고의무자 교육																				
	<table><tr><th>대상</th><th>시기</th><th>장소</th><th>참여인원</th></tr><tr><td>김제교육지원청 전 직원</td><td>10월</td><td>김제교육지원청</td><td>70 명</td></tr></table>	대상	시기	장소	참여인원	김제교육지원청 전 직원	10월	김제교육지원청	70 명												
	대상	시기	장소	참여인원																	
	김제교육지원청 전 직원	10월	김제교육지원청	70 명																	
	○ 특수학급 미설치교 대상 장애인식개선·인권교육																				
<table><tr><th>대상</th><th>시기</th><th>장소</th><th>참여인원</th></tr><tr><td>특수학급 미설치교</td><td>4월 ~7월</td><td>해당 학교(16교)</td><td>994 명</td></tr></table>	대상	시기	장소	참여인원	특수학급 미설치교	4월 ~7월	해당 학교(16교)	994 명													
대상	시기	장소	참여인원																		
특수학급 미설치교	4월 ~7월	해당 학교(16교)	994 명																		
학교 구성원의 통합교육 역량 강화	○ 통합교육지원단 정기 협의회																				
	<table><tr><th>대상</th><th>시기</th><th>장소</th><th>내용</th></tr><tr><td rowspan="2">통합교육지원단 (10명)</td><td>3월</td><td>김제교육지원청</td><td rowspan="2">통합교육지원단 운영 방향 협의 및 활동 보고</td></tr><tr><td>12월</td><td>관내 카페</td></tr></table>	대상	시기	장소	내용	통합교육지원단 (10명)	3월	김제교육지원청	통합교육지원단 운영 방향 협의 및 활동 보고	12월	관내 카페										
	대상	시기	장소	내용																	
	통합교육지원단 (10명)	3월	김제교육지원청	통합교육지원단 운영 방향 협의 및 활동 보고																	
		12월	관내 카페																		
	○ 통합교육 담당(담임)교사 연수																				
	<table><tr><th>내용</th><th>시기</th><th>장소</th><th>참여인원</th></tr><tr><td>배리어프리 영화 관람</td><td>4월</td><td>올망졸망지평선시네마</td><td>78 명</td></tr><tr><td>통합교육의 이해 및 유리공예 체험</td><td>11월</td><td>관내 공방</td><td>33 명</td></tr><tr><td>통합교육 교사 다이어리 배부</td><td>4월</td><td>각 학교</td><td>50 명</td></tr></table>	내용	시기	장소	참여인원	배리어프리 영화 관람	4월	올망졸망지평선시네마	78 명	통합교육의 이해 및 유리공예 체험	11월	관내 공방	33 명	통합교육 교사 다이어리 배부	4월	각 학교	50 명				
	내용	시기	장소	참여인원																	
	배리어프리 영화 관람	4월	올망졸망지평선시네마	78 명																	
	통합교육의 이해 및 유리공예 체험	11월	관내 공방	33 명																	
통합교육 교사 다이어리 배부	4월	각 학교	50 명																		
장애학생 인권보호 강화	○ 장애학생인권지원단 운영																				
	<table><tr><th>내용</th><th>시기</th><th>장소</th><th>참여인원</th></tr><tr><td>인권지원단 협의회</td><td>4월, 9월</td><td>김제교육지원청</td><td>12 명</td></tr><tr><td>정기현장 지원</td><td>연중</td><td>특수교육대상학생 배치교</td><td>46 개교</td></tr><tr><td>특별 지원</td><td>3월~12월</td><td>신청 학교</td><td></td></tr></table>	내용	시기	장소	참여인원	인권지원단 협의회	4월, 9월	김제교육지원청	12 명	정기현장 지원	연중	특수교육대상학생 배치교	46 개교	특별 지원	3월~12월	신청 학교					
	내용	시기	장소	참여인원																	
	인권지원단 협의회	4월, 9월	김제교육지원청	12 명																	
	정기현장 지원	연중	특수교육대상학생 배치교	46 개교																	
	특별 지원	3월~12월	신청 학교																		
	○ 더봄학생 지원																				
	<table><tr><th>내용</th><th>시기</th><th>장소</th><th>참여인원</th></tr><tr><td>맞춤지원 프로그램</td><td>1월 ~ 12월</td><td>해당 학교</td><td>14 명</td></tr><tr><td>심리상담 프로그램</td><td>1월 ~ 12월</td><td>해당 학교</td><td>5 명(21 회기)</td></tr><tr><td>문화예술활동 지원</td><td>9월 ~ 12월</td><td>해당 학교</td><td>1 명(10 회기)</td></tr><tr><td>물품(의복) 지원</td><td>11월</td><td>관내 의류 판매장</td><td>1 명</td></tr></table>	내용	시기	장소	참여인원	맞춤지원 프로그램	1월 ~ 12월	해당 학교	14 명	심리상담 프로그램	1월 ~ 12월	해당 학교	5 명(21 회기)	문화예술활동 지원	9월 ~ 12월	해당 학교	1 명(10 회기)	물품(의복) 지원	11월	관내 의류 판매장	1 명
	내용	시기	장소	참여인원																	
	맞춤지원 프로그램	1월 ~ 12월	해당 학교	14 명																	
심리상담 프로그램	1월 ~ 12월	해당 학교	5 명(21 회기)																		
문화예술활동 지원	9월 ~ 12월	해당 학교	1 명(10 회기)																		
물품(의복) 지원	11월	관내 의류 판매장	1 명																		

2 모두를 위한 통합교육 지원 강화

사업명	추진내용												
장애학생 인권보호 강화	○ 특별 상담 지원												
	<table><tr><th>내용</th><th>시기</th><th>장소</th><th>참여인원</th></tr><tr><td>특별 상담 지원 (개별 및 집단)</td><td>5월</td><td>신청 학교</td><td>9 명</td></tr></table>	내용	시기	장소	참여인원	특별 상담 지원 (개별 및 집단)	5월	신청 학교	9 명				
	내용	시기	장소	참여인원									
	특별 상담 지원 (개별 및 집단)	5월	신청 학교	9 명									
	○ 찾아가는 성·인권 교육												
	<table><tr><th>내용</th><th>시기</th><th>장소</th><th>참여인원</th></tr><tr><td>희망을 연주합니다 (장애인 앙상블)</td><td>4월 ~ 5월</td><td>신청교(5개교)</td><td>200 명</td></tr><tr><td>집단상담 성교육</td><td>4월 ~ 11월</td><td>신청교(20교)</td><td>130 명(2 회기)</td></tr></table>	내용	시기	장소	참여인원	희망을 연주합니다 (장애인 앙상블)	4월 ~ 5월	신청교(5개교)	200 명	집단상담 성교육	4월 ~ 11월	신청교(20교)	130 명(2 회기)
	내용	시기	장소	참여인원									
	희망을 연주합니다 (장애인 앙상블)	4월 ~ 5월	신청교(5개교)	200 명									
	집단상담 성교육	4월 ~ 11월	신청교(20교)	130 명(2 회기)									
	○ 장애학생 성문화체험관 방문교육												
	<table><tr><th>내용</th><th>시기</th><th>대상</th><th>참여인원</th></tr><tr><td>성문화체험관</td><td>4월, 9월</td><td>유·초·중·고 특수교육대상학생</td><td>13 교(90 명)</td></tr></table>	내용	시기	대상	참여인원	성문화체험관	4월, 9월	유·초·중·고 특수교육대상학생	13 교(90 명)				
	내용	시기	대상	참여인원									
성문화체험관	4월, 9월	유·초·중·고 특수교육대상학생	13 교(90 명)										
○ 쉬운말 공모전 [쉽다(쉽게 다시말해요)]													
<table><tr><th>내용</th><th>시기</th><th>대상</th><th>참여인원</th></tr><tr><td>쉬운말 공모전 「쉽다」</td><td>5월</td><td>관내 초등학교</td><td>134 명(5 개교)</td></tr></table>	내용	시기	대상	참여인원	쉬운말 공모전 「쉽다」	5월	관내 초등학교	134 명(5 개교)					
내용	시기	대상	참여인원										
쉬운말 공모전 「쉽다」	5월	관내 초등학교	134 명(5 개교)										
○ 장애인권행사(영화로 만나는 장애인권교육)													
<table><tr><th>내용</th><th>시기</th><th>대상</th><th>참여인원</th></tr><tr><td>영화로 만나는 장애인권 교육</td><td>11월</td><td>관내 중·고등학교</td><td>50 명</td></tr></table>	내용	시기	대상	참여인원	영화로 만나는 장애인권 교육	11월	관내 중·고등학교	50 명					
내용	시기	대상	참여인원										
영화로 만나는 장애인권 교육	11월	관내 중·고등학교	50 명										

3 개별 맞춤형 특수교육 확대

사업명	추진내용			
장애학생 맞춤형 디지털 교육 확대	○ 특수교육지원센터 미래교육실 구축 완료 - 실감형 콘텐츠 체험 및 코딩 로봇 등 구비			
장애학생 문화예술·체육 활동 지원	○ 문화예술 프로그램 운영			
	구분	기간	장소	참여인원
	찾아가는 창의미술	4월 ~ 7월	거점학교	135명
	마술공연	5월	김제문화예술회관	65명

사업명	추진내용												
장애학생 문화예술·체육 활동 지원	○ 체육 프로그램 운영												
	<table><tr><th>구분</th><th>기간</th><th>장소</th><th>대상(참여인원)</th></tr><tr><td>찾아가는 놀이체육</td><td>4월 ~ 11월</td><td>거점학교</td><td>유·초등 특수교육대상학생(93명)</td></tr><tr><td>찾아가는 뉴스포츠</td><td>4월 ~ 11월</td><td>거점학교</td><td>중·고등 특수교육대상학생(42명)</td></tr></table>	구분	기간	장소	대상(참여인원)	찾아가는 놀이체육	4월 ~ 11월	거점학교	유·초등 특수교육대상학생(93명)	찾아가는 뉴스포츠	4월 ~ 11월	거점학교	중·고등 특수교육대상학생(42명)
	구분	기간	장소	대상(참여인원)									
	찾아가는 놀이체육	4월 ~ 11월	거점학교	유·초등 특수교육대상학생(93명)									
	찾아가는 뉴스포츠	4월 ~ 11월	거점학교	중·고등 특수교육대상학생(42명)									
	○ 장애학생 e 페스티벌 운영												
<table><tr><th>구분</th><th>기간</th><th>장소</th><th>대상(참여인원)</th></tr><tr><td>e스포츠 분야</td><td>7월</td><td>김제교육지원청</td><td>초등학교 특수교육대상학생(2명)</td></tr><tr><td>정보 경진 분야</td><td>7월</td><td>김제교육지원청</td><td>초등학교 특수교육대상학생(2명)</td></tr></table>	구분	기간	장소	대상(참여인원)	e스포츠 분야	7월	김제교육지원청	초등학교 특수교육대상학생(2명)	정보 경진 분야	7월	김제교육지원청	초등학교 특수교육대상학생(2명)	
구분	기간	장소	대상(참여인원)										
e스포츠 분야	7월	김제교육지원청	초등학교 특수교육대상학생(2명)										
정보 경진 분야	7월	김제교육지원청	초등학교 특수교육대상학생(2명)										
장애학생 가족 지원	○ 「가족사진 찍는 날」 프로그램 운영												
	<table><tr><th>내용</th><th>시기</th><th>대상</th><th>참여인원</th></tr><tr><td>「가족사진 찍는 날」</td><td>5월</td><td>특수교육대상자 가족</td><td>12 가족(50 명)</td></tr></table>	내용	시기	대상	참여인원	「가족사진 찍는 날」	5월	특수교육대상자 가족	12 가족(50 명)				
	내용	시기	대상	참여인원									
	「가족사진 찍는 날」	5월	특수교육대상자 가족	12 가족(50 명)									
	○ 특수교육대상학생 학부모 동아리 및 연수 운영												
	<table><tr><th>내용</th><th>시기</th><th>대상</th><th>참여인원</th></tr><tr><td>학부모 동아리</td><td>4월 ~ 10월</td><td>특수교육대상자 학부모</td><td>8 명(10 회)</td></tr><tr><td>학부모 연수 (나무도마 만들기)</td><td>10월</td><td>특수교육대상자 학부모</td><td>14 명</td></tr></table>	내용	시기	대상	참여인원	학부모 동아리	4월 ~ 10월	특수교육대상자 학부모	8 명(10 회)	학부모 연수 (나무도마 만들기)	10월	특수교육대상자 학부모	14 명
내용	시기	대상	참여인원										
학부모 동아리	4월 ~ 10월	특수교육대상자 학부모	8 명(10 회)										
학부모 연수 (나무도마 만들기)	10월	특수교육대상자 학부모	14 명										
보조공학기기 지원	○ 보조공학기기 구입 및 대여: 1~12 월 - 의사소통기기, 인공와우배터리, 휠체어, 각도조절책상 등												
치료지원	- 기간: 연중 - 내용: 꿈활짝카드 발급 및 순회(음악)치료 이용 - 추진현황: 꿈활짝카드 156 명, 순회치료 8 명												
방과후학교 및 통학 지원	- 기간: 연중 - 내용: 방과후학교 운영비 및 통학비 지원 - 추진현황: 방과후학교 운영비 지원 100 명, 통학비 지원 63 명												

4 지역사회 연계 진로·직업교육 활성화

사업명	추진내용			
진로·직업 교육 활성화	○ 진로·직업교육 프로그램: 4~12 월, 168 명, 84 회			
	대상	내용		참여인원
	초등학교	생활요리		72 명
		토탈공예		55 명
	중학교	(1학기)생활요리&스마트미래교육		20명
		(2학기)생활요리&스마트미래교육		21명
	고등학교	ITQ한글		10명
		바리스타2급 자격증		11명
	○ 진로·직업 현장체험학습: 6 월, 10 월, 85 명, 2 회			
	대상	장소	내용	참여인원
초등학교	전북어린이창의체험관	직업현장 방문 및 직무 체험	61 명	
중·고등학교	대전오월드	직업현장 방문 및 직무 체험	23 명	
취업지원 프로그램	○ 직업실기 프로그램: 4~11 월, 21 명, 41 회			
	- 고등학교 특수교육대상학생 6 명 스페셜바리스타 자격증 취득			
	대상	학기	내용	참여인원
	고등학교	1학기	ITQ한글 자격증 교육	10 명
		2학기	스페셜바리스타 자격증 교육	11 명
	○ 산업체 현장실습: 8~11 월, 6 명, 22 회			
대상	학기	장소	내용	참여인원
고등학교	2학기	김제시장애인 보호작업장	산업체 현장직무실습	6 명
특수교육대상학생 진로·직업교육 연계 프로그램	○ 너와나우리함께가보잡(job)화점: 12 월, 100 명, 1 회			
	시기	대상	내용	장소
	12월	초등학교	물품 및 서비스 구매	김제교육지원청, 김제교육문화회관
중·고등학교		물품 및 서비스 판매		
일상생활 적응 프로그램	○ 특수교육대상학생 방학프로그램			
	시기	대상	내용	참여인원
	여름방학 (8 월)	유·초·중·고 특수교육대상학생	생활요리, 특수체육, 영화관람	31 명
	겨울방학 (2024.1 월)	유·초·중·고 특수교육대상학생	생활요리, 특수체육, 영화관람	45 명



너와 나 우리함께 김제특수교육



특수교육지원센터 운영

- 특수교육지원센터 운영 개요
- 특수교육지원센터 조직 및 기능
- 특수교육지원센터 인력 현황

1 특수교육지원센터 운영 개요

가. 운영 목적

- 1) 특수교육대상자의 조기 발견, 진단평가 지원, 정보관리, 특수교육 연수, 교수학습 활동 지원, 특수교육 관련서비스 지원 등 특수교육지원센터 기능 강화를 통한 학교 현장 지원 확대
- 2) 지역사회 유관기관과의 협력체제 구축으로 특수교육 지원 강화

나. 운영 근거

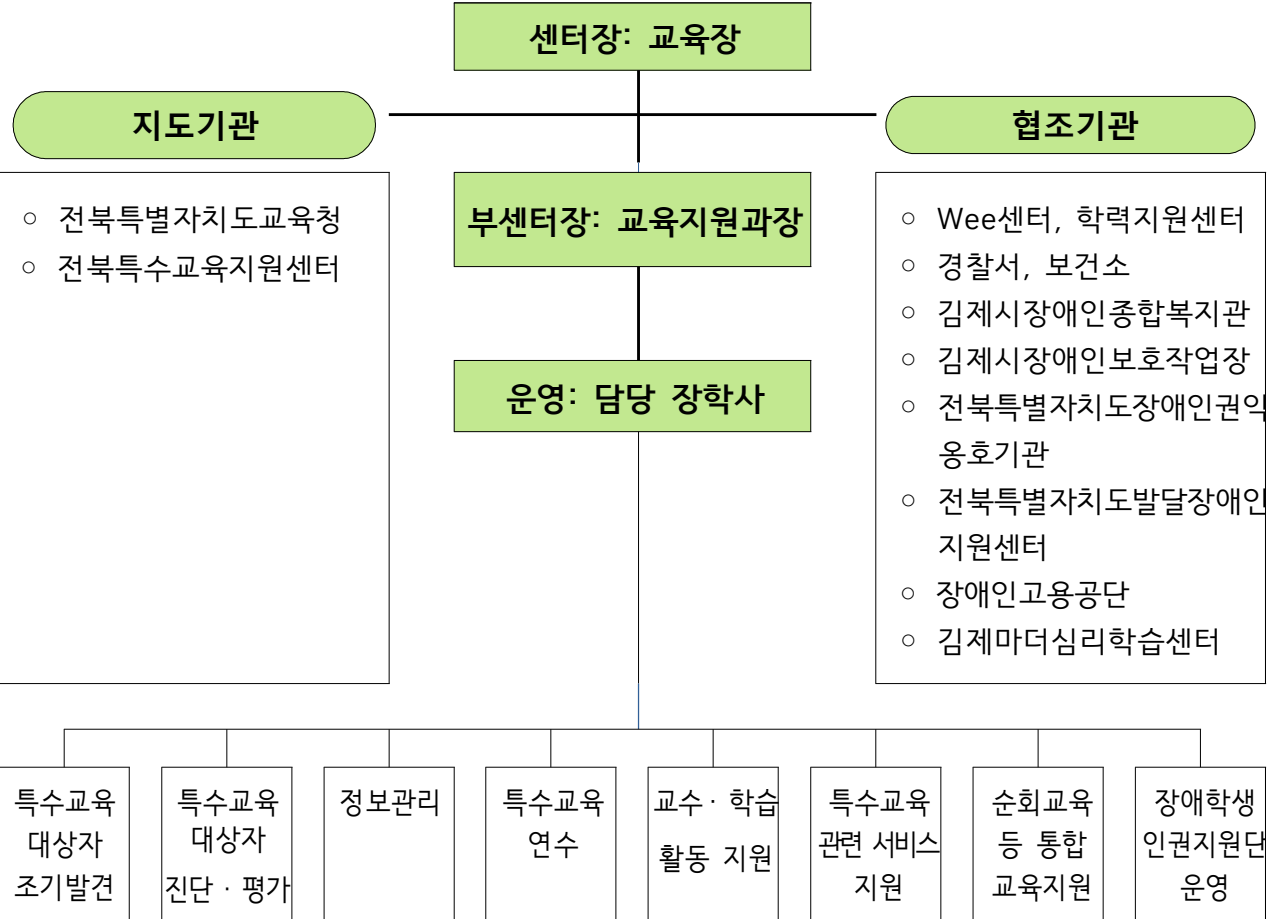
- 1) 장애인 등에 대한 특수교육법 제11조(특수교육지원센터의 설치·운영)
- 2) 장애인 등에 대한 특수교육법 시행령 제7조(특수교육지원센터의 설치·운영)
- 3) 전북특별자치도교육청 특수교육지원센터 설치 및 운영에 관한 조례

다. 운영 방침

- 1) 「장애인 등에 대한 특수교육법」 및 「전북특별자치도교육청 특수교육지원센터 설치 및 운영에 관한 조례」에 의거하여 특수교육지원센터로서의 역할과 기능 수행
- 2) 특수교육지원센터는 교육장이 센터장으로 통할하고, 교육지원과장은 부센터장, 특수교육 담당 장학사는 업무 담당자로 센터 운영
- 3) 센터 이용자 대상 만족도 조사 등을 토대로 운영 성과를 매년 반영하고, 이를 운영계획에 반영
- 4) 장애 학생 범죄예방 및 인권보호를 위한 인권지원단 운영으로 상시 모니터링 체계 구축
- 5) 지역 특성 및 교육적 필요를 고려한 특수교육지원센터 운영
- 6) 특수교육대상자의 진단·평가, 상담, 장애 영·유아교육, 교수학습 지원, 특수교육 관련서비스 지원, 직업교육 지원 등 학교 현장에서 지원하기 어려운 영역을 지원함으로써 특수교육지원의 전문성과 다양화를 도모하는 특수교육전문기관 역할 수행

2 특수교육지원센터 조직 및 기능

가. 특수교육지원센터 조직



직위	업무	비고
교육장	센터장(센터 총괄)	
교육지원과장	부센터장(센터 기획)	
담당 장학사	센터 운영, 통합교육지원단 및 인권지원단 총괄, 특수 학급 컨설팅, 특수교육 관련 정책 협력 및 민원 처리 등	
특수교사	순회교육, 센터 내 주요 업무 운영	
운영강사	센터 내 주요 업무 운영	
특수행정실무사	센터 행사 및 업무 지원	

나. 특수교육지원센터 주요 기능

- 1) 특수교육대상 영·유아 조기 발견 및 홍보
- 2) 특수교육대상학생 진단 및 평가
- 3) 특수교육대상학생 선정·배치 및 관련 상담
- 4) 특수교육대상학생 정보관리(선정, 배치, 재배치, 유예, 면제 등)
- 5) 특수교육대상 영·유아 교육 지원
- 6) 특수학급 미설치교 특수교육대상학생 순회교육
- 7) 관련 서비스(상담, 가족지원, 치료지원, 지원 인력, 보조공학기기, 학습보조기기, 방과후학교, 통학 및 정보 접근) 지원
- 8) 특수교육대상학생 진로 및 직업교육 지원
- 9) 특수교육대상학생 진학 및 전환교육 지원, 관련 학부모 교육
- 10) 특수교육대상학생을 위한 긍정적행동지원
- 11) 연차보고서, 특수교육실태조사, 특수교육통계, 인권실태조사 등에 대한 지원
- 12) 장애학생 인권지원단 및 인권침해 신고 시스템 구축·운영
- 13) 특수교육대상학생 인권보호 교육 지원
- 14) 특수교육 연수 및 교수·활동의 지원
- 15) 특수교육대상학생의 통합교육 지원
- 16) 지역별 특화사업에 대한 활성화 지원
- 17) 관계기관 협력체계 구축

3 특수교육지원센터 인력 현황

(2024.3.1. 기준, 단위:명)

센터장	부센터장	장학사	교사	운영강사	특수행정 실무사	치료사	계
1	1	1	5	1	2	1	12



너와 나 우리함께 김제특수교육



김제특수교육 주요 추진과제

- 학생 중심 특수교육 전달체계 내실화
- 모두를 위한 통합교육 지원 강화
- 개별 맞춤형 특수교육 확대
- 지역사회 연계 진로·직업교육 활성화

01

학생 중심 특수교육 전달체계 내실화

- 1-1 장애영·유아 교육 지원
- 1-2 특수교육지원센터 운영 강화
- 1-3 특수교육교원 역량 강화
- 1-4 특수교육대상학생 입학 및 진학 지원

1-1 장애 영·유아 교육 지원

추진목적

▶ 장애 영·유아 조기발견·맞춤형 지원에 대한 연속적·종합적 접근을 통해 영·유아 단계부터 체계적인 특수교육 지원 강화

※ ▲특수교육법 제3조(의무교육 등), 제10조(특수교육운영위원회), 제14조(장애의 조기발견 등), 제18조(장애영아의 교육지원) ▲ 같은 법 시행령 제13조(장애영아의 교육지원)

1) 장애 영·유아 조기 발견·지원을 위한 연계 체계 강화

- 교육-복지-의료체계 연계*로 영·유아 건강검진(생후 14일~71개월)부터 장애 진단·등록 단계까지 특수교육 정보 전달 강화
 - * 교육부·교육청(특수교육지원센터), 보건복지부(육아종합지원센터, 발달장애인지원센터), 국민건강보험공단 등
- 2차 장애 예방과 발달 촉진을 위한 조기 중재가 이루어질 수 있도록 관계 기관 간 협업 확대, 특수교육 진단·평가 체계 강화
 - 장애(위험) 영·유아 대상 특수교육 진단·평가 지원 강화

구 분	장애 영·유아 진단검사비 지원				
지원 대상	- 특수교육대상자 선정을 의뢰한 0세~5세 영·유아				
	※ 영·유아 건강검진 발달평가 결과 추적검사요망 이상 단계				
	단계구분	빠른수준	또래수준	추적검사요망	심화평가권고
	* 병원에서 발급한 「영·유아 건강검진 결과 통보서」의 발달평가 결과				
	※ 신청자가 많을 경우 높은 연령 우선 지원(생년월일 기준)				
지원 금액	- 1인당 1회, 25만원 이내 실비 지원				
	※ 보건소에서 영유아 건강검진 발달장애 정밀진단비 지원을 받은 대상자는 지원금의 차액 중 본인부담금 10%를 제외한 금액 지원				
지원 범위	- 진단비, 검사비 항목				
지원 방법	- 학부모가 진단검사비 선 결제 후, 교육(지원)청에 진단검사비 지원 신청				
제출서류	- 주민등록등본 1부				
	- 영·유아 건강검진 결과 통보서(발달평가결과 추적검사요망 이상) 의사 진단서 또는 의사 소견서, 장애인증명서(복지카드) 중 1부				
	- 진단비 영수증(진료비 세부산정내역서 포함) 원본 1부				
	- 통장 사본 1부				
	- 장애 영·유아 진단검사비 신청서 1부				
	※ 제출서류 중 주민번호 뒷자리 삭제 후 사본으로 제출 가능함				

- 장애(위험) 자녀 양육 정보 제공 확대 및 부모 양육 자료 개발·보급
 - 보호자 정보 접근성 제고를 위해 ‘학부모 On누리 및 지역(전북) 학부모 지원센터’를 ‘온맘’과 연계
 - ※ 국립특수교육원 장애자녀 부모지원 종합시스템(www.nise.go.kr/onmam)활용
- 보호자의 동의하에 지역 내 병원, 보건소, 기타 관계기관 등과 연계하여 장애 의심 및 장애 영·유아 실태 파악

2) 장애 영·유아 맞춤형 교육 지원 확대

- 특수교육대상 영아 교육 지원
 - 특수교육지원센터 유아특수교사 배치를 통한 장애 영아 지원(영아 학급 등)
 - 장애영아의 조기발견과 교육 기회 확대 노력
 - ※ 특수교육대상 영아는 보건복지부의 양육수당 지원 가능(양육수당의 지원 대상 및 기준 등에 관한 고시 일부개정, 2020.8.7.)
 - 재택(가정, 시설, 병원 등) 특수교육대상 영아 순회교육 제공
 - 개별화가족지원계획(IFSP) 수립·실행으로 영아의 가족지원 강화
- 순회교육 지원
 - 특수교육지원센터 특수교사의 순회교육 지원
 - 특수교육대상 영·유아 선정 시 필요한 교육지원 및 관련서비스 결정

3) 특수교육대상유아의 유치원 또는 학교로의 전환 지원 강화

- 만 3세 이상 유치원 과정 특수교육대상학생 의무교육 이행 철저
- 가정-유치원, 어린이집-유치원 연계를 통해 장애 영·유아의 유치원·초등학교 입학 및 적응 지원
 - 특수교육대상유아가 유치원 입학 희망 시 법정 의무 교육대상자로서 우선 입학
 - ※ 2024학년도 유치원 입학 유아는 ‘처음학교로’ 입학시스템 실행 이전 선정·배치 완료
 - 우선 배치 기간 이후 특수교육대상(예정)유아의 추가 배치 수요가 발생하더라도 정원과 관계없이 배치하고, 해당 유치원에 안내
- 특수교육대상유아가 소외되지 않도록 취학 절차 등 적극 홍보
- 특수교육대상유아의 취학유예 및 면제 기준 강화
 - 특수교육대상유아의 유예 및 면제는 반드시 해당 특수교육운영위원회 심의 필요
 - 특수교육대상유아의 유예 및 면제는 법 제19조 2항에 따라 부득이한 경우만 인정

- 취학유예 시 일반유아와 동일하게 관리, 특수교육대상유아 의무교육비 지원 등 특수교육 관련 서비스 지원 보류
- 유치원·어린이집-초등학교 연계를 통해 초등학교 입학 적응지원 강화
 - 부모상담, 정보공유, 초등학교 방문 등 초등학교 입학 전 및 입학 초기 프로그램 운영

< 특수교육대상유아 초등학교 입학적응 프로그램 >

▶ **입학 전 적응지원 프로그램**

- 입학 예정 장애유아 부모 대상 **입학 전 사전상담, 학부모 설명회 개최** 등
- **입학 전 초등학교 사전 방문 계획 수립·추진**

※ 장애유아 대상 초등학교 체험 프로그램, 부모 대상 교사 상담 및 선배 부모 간담회 등 운영

▶ **입학 초기 적응지원 프로그램**

- 교육과정 내 초등학교 학교적응 프로그램 운영

[참고자료]

- ① 국립특수교육원(2022). 특수장애유아 초등학교 입학초기 적응활동지원 자료
- ② 경남교육청(2017). 특수교육대상학생 초등학교 입학 적응지원 길라잡이

□ 협조 및 안내사항

- 관내 관계기관(읍·면·동 행정복지센터, 유치원, 어린이집 등)과의 협력체제로 의무교육 이행 독려
 - 리플릿 또는 홍보물 제작을 통한 장애 영·유아 무상교육 적극 홍보
- 특수교육대상유아 초등학교 입학 적응지원
 - 특수교육대상유아의 초등학교 전이 과정의 어려움 해소를 위해 일반교사와 특수교사 간 정보공유 및 의견 교환 등 협업체계 구축
- 유치원입학관리시스템 ‘처음학교로’ 개통 이전까지 특수교육대상유아는 우선 배치하고, 우선 배치 기간 이후 특수교육대상유아의 추가 배치 수요가 발생 하더라도 정원과 관계없이 배치함

1-2 특수교육지원센터 운영 강화

추진목적

- ▶ 전문인력 확충을 통한 특수교육지원센터 전문성 강화 및 운영 내실화
- ▶ 지역 중심의 특수교육 지원 강화로 특수교육대상학생 맞춤형 지원 확대

※ ▲특수교육법 제11조(특수교육지원센터의 설치·운영) ▲ 같은 법 시행령 제7조(특수교육지원센터의 설치·운영), 제11조(특수교육대상자의 학교 배치 등) ▲특수교육법 제10조(특수교육운영위원회)

1) 특수교육대상학생 진단·평가 전문화

- 특수교육대상학생의 지원 요구를 진단하기 위해 특수교육지원센터 내 진단평가팀을 구성·운영하고 필요할 경우 진단평가 협력 기관에 의뢰
 - (구성) 업무 담당 장학사(팀장), 특수교사, 상담교사, 치료지원 전문가, 사회복지사, 임상심리사, 의사, 대학교수 등 관련 전문가
 - (역할) 진단평가 관련 보호자 상담 및 검사, 결과해석 및 제언 등
 - (계획) 매년 초 진단평가팀 구성 및 진단평가 운영계획 수립
- 진단·평가 담당 교원 전문성 제고를 위해 장애유형별 진단·평가 도구 활용 및 심리검사 결과분석 등 연수 운영
- 특수교육지원센터의 진단·평가 등 심사 전문성 강화를 위한 지역 내 전문 의료 기관 및 협력 기관 지정 확대 등 관계기관 협력체계 구축

2) 특수교육대상자의 선정·배치

- 장애(위험)영·유아 및 학생 보호자 대상 진단·평가 의뢰 전·후 상담
 - 선정·배치 절차, 관내 특수교육기관 정보, 특수교육 관련서비스, 가족 지원 등 특수교육 전반에 관한 정보 제공
- 특수교육대상학생 선정·배치 시 유의사항
 - 각급학교의 장은 특수교육대상학생에 대한 교육지원의 내용을 추가·변경 또는 종료하거나 특수교육대상학생을 재배치할 필요가 있는 경우 개별화교육지원팀의 검토를 거쳐 특수교육운영위원회에서 심사(장애인 등에 대한 특수교육법 시행령 제11조)
 - 학습 부진 학생이 학습장애 학생으로 선정·배치되지 않도록 지침 준수
 - 상급학교 취학 및 진학으로 인한 적응의 어려움을 겪는 학생이 특수교육대상 학생으로 선정·배치되지 않도록 기준 및 지침 준수

3) 취학의무 면제(유예) 및 선정 취소

- 취학의무 대상 특수교육대상학생에 대한 적령 취학 독려
 - 초·중등교육법 시행령 제29조(유예자의 학적관리 등) 제2항에 의거 학년 결정
- 만3~5세까지 특수교육대상학생이 「영·유아보육법」에 따라 설치된 보육시설 중 「장애인 등에 대한 특수교육법 시행령」 제15조의 교육요건을 갖춘 보육시설을 이용할 때는 유치원 의무교육을 받는 것으로 간주
- 과연령자의 특수교육대상학생 선정·배치 ※국가인권위원회 원고(2015.8.19.)
 - 취학의무를 유예하거나 면제받지 않고, 의무교육 기간을 지난 자나 보호자의 적절한 보호를 받지 못하여 학령기 특수교육대상학생으로 선정될 기회가 제공되지 않은 과연령 장애인에 대한 지원
 - 취학의무를 유예하거나 면제받지 않고, 의무교육 기간을 지난 자에 대해 반드시 특수교육을 제공할 의무가 없으므로, 학교 형태의 평생교육 시설이나 장애인복지관 프로그램 등 안내
- 특수교육대상학생 선정 취소
 - 선정 취소가 결정되면 특수교육관련서비스 중단
 - 장애인복지카드 소지자의 경우 장애인차별금지법에 따라 각종 편의 제공

○ 특수교육운영위원회 일정 및 심의내용

순	특수교육운영위원회 일정	심의내용
1차	2024. 04. 25.(목)	-선정.배치, 유예, 선정취소 등
2차	2024. 06. 27.(목)	-선정.배치, 유예, 선정취소 등 -만 9세 ‘발달지체’ 장애영역 재심사
3차	2024. 09. 26.(목)	-선정.배치, 유예, 선정취소 등 -2025년 취학 및 진학을 위한 재배치 관련
4차	2024. 11. 28.(목)	-선정.배치, 유예, 선정취소 등 -2025년 취학 및 진학을 위한 재배치 관련 -2025학년도 특수교육지도사 배치를 위한 심사

※계획된 일정은 변경될 수 있음, 서면심사(재배치)는 수시로 실시

☐ 협조 및 안내사항

- 특수교육대상학생으로 선정·배치받고자 하는 학생이 누락 되지 않도록 안내
- 특수교육운영위원회 운영 일정 기한 준수

•• 2024 김제 특수교육 운영계획

- 공문 발송 시 반드시 비공개 6호로 처리하여 개인정보 보호에 유념
- 다음 학년도 취학(진학)을 위한 신규 선정·배치 시 특수교육관련서비스(방과후 학교 운영비, 통학비 등)는 다음 연도부터 지원함
- 참고자료
 - 전북교육청(2023). 2023학년도 특수교육대상학생 선정배치를 위한 진단평가 길라잡이
 - 전북교육청(2023). 2023학년도 특수교육대상학생 선정배치 업무 길라잡이

1-3 특수교육교원 역량 강화

추진목적

➤ 특수교육교원 연수 확대 등 전문성 신장을 통한 특수교육대상학생의 교육권 강화

※ ▲특수교육법 제5조(국가 및 지방자치단체의 임무) 제5호 특수교육교원의 양성 및 연수, 제8조(교원의 자질 향상), ▲ 같은 법 시행령 제5조(교원의 자질 향상),

1) 특수교육교원 전문성 신장

- 특수교육교원 전문성 함양을 위한 권역별 학습공동체 조직 및 역량강화 연수 실시
- 특수교육교원 회복 탄력성 향상을 위한 연수 실시

구분	대상	연수 내용	시기
특수교육교원 연수	유·초·중·고 특수교육 교원	<ul style="list-style-type: none"> - 김제특수교육지원센터 운영계획 안내 - 특수학급 교육과정 역량 강화 연수 - 진로·직업교육 역량 강화 연수 - 특수교육교원 간담회 	연중
특수교육지원센터 전담인력 워크숍	특수교육지원센터 전담인력	- 타 지역 특수교육지원센터 및 진로· 직업 거점센터 선진지 시찰	연중

2) 특수교육 교원의 심리상담 지원 확대

- 특수교육 교원의 심리적 소진 예방과 교육활동 보호를 위한 프로그램 운영 등 지원 확대 및 상호 존중의 학교문화 조성을 위한 홍보 강화
 - ※ 「교원의 학생생활지도에 관한 고시」 및 「유치원 교원의 교육활동 보호를 위한 고시」(’23.9.1.공포·시행) 및 해설서, ‘장애학생 행동중재 가이드라인’ 참조
- 특수교육 교원 회복 탄력성 향상을 위한 연수
 - 특수교육 교원의 회복탄력성 향상을 위한 단위 학교 및 교육청 차원의 연수 운영
 - 특수학교(급) 교원 네트워크 구축을 통한 공동체 역량 강화

1-4 특수교육대상학생 입학 및 진학 지원

추진목적

- ▶ 특수교육대상학생의 특성과 요구를 고려한 적절한 학교 배치
- ▶ 입학 및 진학에 관한 정보 제공을 통한 특수교육대상학생의 학습권 보장

※ ▲특수교육법 제5조(국가 및 지방자치단체의 임무)

1) 지원 대상 및 방침

- 2025학년도 입학 및 진학 예정 특수교육대상자 및 보호자
- 특수교육대상학생별 맞춤형 입학 관련 지원

2) 지원 내용

프로그램	내용	장소	시기
입(진)학 설명회	- 입학 및 진학을 위한 정보 제공 - 학생별 맞춤 설명 지원 - 학교별 입학 관련 정보 제공	김제특수교육 지원센터	7월
특수학급 입(진)학 상담 주간 운영	- 학교 방문(전화) 상담 주간 운영	상담 학교	7월
입(진)학 지원 안내 자료 배부	- 안내 책자 제작 및 배부 - 김제특수교육지원센터 누리집을 통한 안내	김제특수교육 지원센터	7월

☐ 협조 및 안내사항

- 취학 및 진학에 관한 정보 제공 및 개별 상담을 위한 학교별 담당교사 배정 예정
- 취학 및 진학에 관한 학교별 홍보물, 영상 등 자료 협조



02

모두를 위한 통합교육 지원 강화

- 2-1 협력 기반 통합교육 여건 조성
- 2-2 학교 구성원의 통합교육 역량 강화
- 2-3 일상적 장애공감문화 정착
- 2-4 장애학생 인권 강화

2-1 협력 기반 통합교육 여건 조성

추진목적

▶ 일반학교 특수교육대상학생 지원체계를 강화하여 통합교육 내실화 도모

※ ▲특수교육법 제21조(통합교육) ▲초·중등교육법 제59조(통합교육) ▲국정과제 84(국가교육책임제 강화로 교육격차 해소) ▲「교원의 학생생활지도에 관한 고시」제15조(특수교육대상자의 생활지도)

1) 일반학교 통합교육 지원체계 강화

- 모든 사업 및 행사 추진 시, 특수교육대상학생을 반드시 고려하여 지원
 - 학교 외 체험학습(현장체험학습, 수련활동 등)에 참여할 수 있도록 지원
 - 학교 행사(체육대회, 축제 등)에 역할을 맡아 참여할 수 있도록 지원
 - 특별수업(예: 케익만들기 등)에서 참여하도록 지원
- ※ 순회교육이 있을 시 특수교육대상학생의 참여 의사를 고려하여 수업을 선택할 수 있도록 함
- 통합교육 패러다임의 변화
 - 특수교사 주도의 통합교육에서 일반교사 통합교육 책무성 확대 및 강화
 - 통합학급 교사의 책무성과 역량 증진을 위한 연수 기회 확대
 - 통합학급 교사가 특수교육대상학생의 교육적 요구를 고려하여 특수교사의 지원 및 협력수업 요청
- 특수교육대상학생의 적정 배치 및 통합학급 학생 수 감축 권장
 - 학생의 장애 정도와 특성, 학교 여건 등을 고려하여 통합학급의 학생 수를 1~3명 감축 권장
- ※ 「교원의 학생생활지도에 관한 고시 해설서」 참조
- 일반학교 통합학급 적응기간 운영 지원
 - 학년 초 처음부터 특수학급에 분리되어 교육받지 않고, 학급구성원으로서 일반학급(원적학급)에 소속감을 느낄 수 있도록 적응기간 운영
 - 학생의 장애특성, 특수학급 및 통합학급 상황 등을 고려하여 통합학급교사, 특수학급교사, 관리자와 협의하여 운영
- 현장중심 맞춤형 지원을 위한 통합교육지원단 운영
 - 지역 중심의 맞춤형 지원을 위한 ‘통합교육지원단’ 구성 및 운영
 - 통합학급 담당교사의 신청 편의를 위하여 ‘짜궁교사 지원제’ 시범운영

【참고】 통합교육지원단 구성·역할(예시)

- (위원) 지역 내 인력풀을 활용하여 특수교육 전문가로 위원 구성
 - (역할) 통합교육 관련 컨설팅·상담, 신규 특수교사 지원, 신·증설 특수학급 및 특수학급 미설치 학교 대상 컨설팅 지원 등
- ※ 특수교육지원센터의 상담 및 진단·평가, 보조공학기기 제공 등 학습·정보 지원 기능과 연계

【참고】 짝궁교사 지원제(예시)

- (대상) 신규 및 저경력(3년 이하) 교사, 특수학급 저경력(3년 이하) 교사
- (지원교사) 특수학급 경력 4년 이상 교사
- (역할) 3월(1~2주) 이내에 반드시 만나 개별화교육지원을 포함한 업무 지원
업무 시기별로 진행 및 완료 여부 확인(방문, 전화, 메신저 등)
기타 필요한 사항(지원 항목을 사전 협의하여 지원교사에게 안내)

2) 통합교육 여건 개선을 위한 ‘학교장애인식지수’ 활용

- 초·중등학생과 교원의 장애인식 수준을 진단할 수 있는 ‘학교장애인식지수’ 활용

【참고】 ‘학교장애인식지수’ 기본 구성 내용

영역	내용		
대상	• 초등학생용, 중·고등학생용, 교사용 각 5종(예정) ‘상황기반 장애인식 척도’		
구성	초등학생용	중·고등학생용	교사용
	• (지표) 관점, 지식, 정서, 실천 • (문항) 6가지 상황 34문항	• (지표) 관점, 지식, 정서, 실천 • (문항) 7가지 상황 41문항	• (지표) 관점, 지식, 실천 • (문항) 6가지 상황 35문항

※ 출처: 교육부(2021), 학교장애인식지수 개별과 활용에 관한 정책연구

□ 협조 및 안내사항

- 통합교육지원단 짝궁교사와의 적극적 소통을 통해 관련 업무 운영
- 통합학교(초·중·고) 대상 ‘학교장애인식지수’ 적극 활용

2-2 학교 구성원의 통합교육 역량 강화

추진목적

- ▶ 통합교육 내실화를 위한 일반교육 교원과 특수교육 교원의 협력체계 강화
- ▶ 교원의 통합교육 연수 확대를 통해 통합교육에 대한 현장 역량 강화
- ▶ 유아의 통합교육 여건 개선을 위한 지원 강화

※ ▲「특수교육법」 제8조(교원의 자질 향상), 제21조(통합교육) ▲초·중등교육법 제59조(통합교육)
▲【국정과제】84(국가교육책임제 강화로 교육격차 해소) ▲「교원의 학생생활지도에 관한 고시」 제15조(특수교육대상자의 생활지도)

1) 일반학교 교원의 통합교육 역량 강화

- 일반학교 교원의 직무연수·자격연수 과정에 통합교육 관련 교과목 편성
 - 장애이해교육(장애인 학대 예방·신고 교육 포함)을 특수교육 관련 필수 교과(1과목)로 편성하여 매년 이수하도록 함
- ※ 근거: 「교(원)장·교(원)감·수석교사·정교사 자격연수 표준교육과정」 교육부고시 제2019-179호
- 일반학교 관리자와 통합학급 담당교사 직무연수
 - **(일반학교 교(원)장 연수)** 장애인식개선 및 장애인권 관련 내용이 반드시 포함된 특수(통합)교육 관련 연수 연 3시간 이상 이수 의무
 - ※ 집합연수와 원격연수 모두 가능
 - ※ 시도교육청 평가지표에 포함. 단, 법정교육(장애인식개선 및 장애인 학대 신고 의무자 교육 등)은 연수 실적에 미포함
 - **(통합학급 교사)** 특수교육 관련 직무연수 매년 15시간 이상 이수 권장
특히 순회교육대상자와 건강장애학생 담당 통합학급 교사 연수 강화
 - ※ 연수 이수 시간은 10년 합산 60시간 이상 이수 권장(누적치 인정)
 - ※ 통합학급 담당교원 국립특수교육원, 공주대부설종합특수교육연수원, 중앙교육연수원 등 원격연수원 적극활용
 - ※ 통합학급 담당교사는 특수교사 자격증 소지자 또는 대학원에서 특수교육을 전공하고 있는 교사, 특수교육 관련 직무연수 이수자 우선 배치 권장
 - **(특수학급 교사)** 학교과정별·장애유형별 협력교수 역량 강화를 위한 연수
- 통합학급 담당(담임)교사 역량 강화 연수
 - 매 학기 1회(연 2회) 운영
 - 통합교육 관련 역량 강화 이론 및 실기 교육

2) 특수-일반교사의 협력으로 다양성을 존중하는 교실문화 조성

- 일반학교 배치 특수교육대상학생에 대한 ‘통합교육계획’ 수립
 - 단위학교 통합교육계획 수립 및 학교교육계획에 반영
 - 교육과정의 재구성, 특수교육 관련 서비스, 학습보조기기지원, 교원연수 등
 - 일반학교 특수학급 미설치교 대상 통합학급 프로그램 지원
 - 통합교육 활동 운영비 1학급당 1,000천원 지원(100학급 지원 예정)
 - 도교육청 공문을 통해 안내되며 희망 시 신청 바람
 - 일반·특수교사 협업을 통한 통합교육 방안 연구
 - 특수교육대상학생에 대한 정보공유 및 협력교수 등 협업 강화
 - 전문적 학습공동체 운영을 통한 우수사례 발굴 및 보급
- ※ 참고: 국립특수교육원(2019). 「학교과정별 통합교육 지원교사 역할모델 개발연구」

3) 특수교육대상유아의 통합교육 여건 개선을 위한 지원

- 특수교육대상유아에 대한 통합교육 지원 강화
 - 유치원 특수학급 방과후과정 시간제 기간제 교사 배치(85개 학급)
- ※ 학생이 1명인 학급에도 지원
- 유치원 중증 장애 유아 배치 시 특수교육지원인력 우선 배치
 - 신·증설 유치원 특수학급 컨설팅과 교재·교구 지원 강화
 - 유치원 일반교사와 특수교사 협력을 통한 창의적인 수업연구 활동 지원
 - 특수교육대상 유아의 의무교육 보장 및 선택권 확대를 위해 유치원 특수학급 및 통합유치원 확대

□ 협조 및 안내사항

- 일반학교 교(원)장 특수(통합)교육 관련 연 3시간 연수 이수 의무를 반드시 안내하도록 함(집합연수와 원격연수 모두 가능)
- 통합학급 담당(담임)교사 역량 강화 연수 적극 참여 권장
- 일반학교 특수학급 미설치교 대상 통합학급 프로그램 지원비 신청
(도교육청 공문 참조)

2-3 일상적 장애공감문화 정착

추진목적

☞ 장애이해교육 내실화를 통한 장애에 대한 편견 해소 및 일상적 장애공감문화 정착

※ ▲특수교육법 제21조(통합교육) ▲장애인차별금지법 제13조(차별금지) ▲장애인복지법 제25조(사회적 인식개선 등) ▲ 같은 법 시행령 제16조(인식개선교육의 실시)

1) 학생 대상 장애이해교육 내실화

- ‘찾아가는 장애이해교실’ 운영
 - 학생의 눈높이에 맞는 장애인식개선교육을 통한 장애공감문화 조성 및 통합 교육 여건 개선

프로그램	대상	내용	시기
찾아가는 장애인식개선·인권교육	유·초·중·고 특수학급 미설치교	학생의 눈높이에 맞는 장애인식개선 강의 및 토의	4월~12월

※ 상황에 따라 프로그램 및 일정이 변경될 수 있음

- 모든 유·초·중·고등학교 학생 대상 장애이해교육 연 2회 이상 실시
 - 범교과 학습 인권교육과 통합한 계기교육 및 장애이해수업 연계 지원
 - 장애인식개선교육을 반영한 유·초·중·고 연간교육계획 수립 추진
 - ‘장애인의 날(4.20.)’ 특별 기획방송을 활용한 학교(급)별 장애이해교육 운영

< ‘장애인의 날(4.20.)’ 특별 기획방송 >

- ◆ 유치원: 유아용 3D 애니메이션, 장애이해 동영상
- ◆ 초 등 : [대한민국 1교시], 국립특수교육원 누리집 탑재
- ◆ 중·고등: 장애이해교육 드라마, 국립특수교육원 누리집 탑재

※ 초·중·고 특별기획 방송 활용 수업 시, 2차시 이상의 시간 확보 권장

2) 각급학교, 교육행정기관 및 학부모 대상 장애인식개선교육 확대

- 사회적 장애인식개선 교육(장애인복지법 제25조, 같은 법 시행령 16조)
 - 대상: 전북특별자치도교육청 소속 학교 및 기관 전 직원
 - 방법: 집합교육 또는 인터넷 강의 등을 통한 원격교육
 - 이수시간: 매년 1회 이상, 1시간 이상 실시
 - 변경사항: 2023학년도부터 대면을 통한 교육 최소 1회 이상 실시

- 장애인학대 및 장애인대상 신고의무와 절차(장애인복지법 제59조의 4)
 - 대상: 전북특별자치도교육청 소속 학교 및 기관 전 직원
 - 방법: 집합교육 또는 인터넷 강의 등을 통한 원격교육
 - 이수시간: 매년 1시간 이상
- 학부모 대상 장애인식개선교육
 - 학교교육과정 설명회, 학교 공개의 날 등에서 전문강사, 우수 콘텐츠 등을 활용하여 학부모 교육 실시
- ※ 전북 학부모지원센터 연계 장애인식개선교육 및 국립특수교육원의 장애공감 자료(국립특수교육원 누리집-에듀에이블-장애공감)

□ 협조 및 안내사항

- 유·초·중·고등학교가 교육 계획을 수립하여 연 2회 이상 장애이해(인권)교육 실시
 - 장애이해교육 시 장애인교원 이해에 관한 내용 포함
- ※ 교육부-함께하는 장애인교원 노동조합 단체 협약 제34조
- 사회적 장애인식개선교육 이수 실적은 장애인식개선교육 실적관리시스템 (www.able-edu.or.kr) 이용
- 직장 내 장애인식개선교육 이수 실적은 공립학교만 교육지원청으로 제출 (관련 이수실적은 학교 보관)
- 각급학교 장애인식개선교육 대상을 학부모까지 확대하여 시행
- 장애인식개선교육조례 제정 및 장애인식개선교육지원위원회 구성 · 운영 권장

2-4 장애학생 인권 강화

추진목적

- ▶ 장애학생 인권 강화를 위한 인권지원단 운영 및 관계기관 협력 강화
- ▶ 장애학생 인권침해 예방 및 자기보호 역량 강화를 위한 인권, 성교육 내실화

※ ▲특수교육법 제4조(차별의 금지), 제8조(교원의 자질향상) 제3항, 제13조(특수교육실태조사) 제3항, ▲장애인차별금지법 제13조(차별금지) ▲학교폭력예방 및 대책에 관한 법률 제16조의2(장애학생의 보호) ▲장애인복지법 제59조의3(장애인관련기관에의 취업제한 등), 제59조의4(장애인학대 및 장애인 대상 성범죄 신고의무와 절차)

1) 장애학생 인권 지원 내실화

- 장애학생 인권침해 사안 신속 대응 및 감지 체계 강화
- 온라인 장애학생 인권보호 지원센터* 운영
- * 장애학생 인권침해 사안 신고 및 제보 시스템으로 국립특수교육원과 공동 운영(전북특별자치도 김제교육지원청 홈페이지 하단 배너 참고)

2) 장애학생 인권실태 점검 내실화

- 특수교육대상자의 인권보호를 위해 인권실태조사* 매년 실시
- 매월 1회 이상 지역 내 학교 방문 지원

【참고】 2024년 특수교육대상자 인권실태조사 개요

- (목적) 장애학생 인권침해 관련 경험 및 인식 등을 조사하여 인권침해 예방·대응 지원
- (근거) 「장애인 등에 대한 특수교육법」 제13조 및 같은 법 시행령 제8조
- (내용) 2023년 2학기부터 2024년 1학기 동안 학교생활 내 인권침해 경험 및 인식 등
- (대상) 특수교육대상자(초등학교 4학년~전공과) 및 보호자, 교원
- (시행) 17개 시도교육감(주관:부산광역시교육청)

3) 장애학생 인권지원단 운영

- 분야별 전문가 집단으로 「장애학생 인권지원단」 구성 및 역할 강화
- 특수교육지원센터 내 장애학생 대상 학교(성)폭력 예방 및 조기 발견을 위한 인권지원단 설치·운영('24년 인권지원단 운영 메뉴얼 참고)

구분	구성	내용	시기
장애학생 인권지원단 운영	<ul style="list-style-type: none"> ○ 특수교육지원센터장 ○ 부센터장 ○ 특수교육담당 장학사 ○ 특수교육지원센터 교사 ○ 특수학급 설치교 교감 ○ 보건교사 ○ 경찰(여성청소년과 담당자) ○ 장애인복지관 인권담당 ○ Wee센터(상담교사) ○ 학교폭력상담사 ○ 장애학생 학부모 <p>총 12명</p>	<ul style="list-style-type: none"> - 협의회 및 간담회 개최: 연 2회 이상 - 정기현장지원: 학기 중 월 1회 이상 학교 현장 직접 방문 점검 - 특별지원: 특별 사안 발생 시 즉시 대응 및 조치 - 지원내용: 학교폭력·성폭력 예방 지원과 연수, 더봄학생 선정·지원, 우수사례 발굴과 홍보 등 - 결과 보고: 현장 지원 결과를 매월 5일까지 국립특수교육원 장애학생인권지원단 현장 지원 결과 시스템에 제출 <p>※ 장애학생 인권보호 강화를 위해 학교폭력 대책자치위원회 개최 또는 학교폭력 전담 기구 사안 조사 시 자문위원 또는 참고인으로 참여</p>	2024.3. ~ 2025.2.

○ 장애학생 인권지원단 학교 정기현장지원 일정

월	학교급/학교명				합계
	유	초	중	고	
3월	김제동초병설유	김제동초	금성중	김제농생명 마이스터고	4
4월	종정초병설유	치문초, 종정초, 공덕초, 황강초, 부용초, 백석초			7
5월	김제제일유치원	초처초, 봉남초	봉남중, 한들중	김제여고	6
6월	해바라기유치원	김제북초, 청운초, 남양초, 황산초			5
7월	청하초병설유	청하초	청하중	덕암정보고	4
8월	성만유치원	김제검산초, 죽산초	덕암중	덕암고	5
9월	김제초병설유, 성모유치원	김제초	김제중		4
10월	금구초병설유	용지초, 용동초, 난산초	용지중		5
11월	벽량초병설유	원평초, 금구초	금구중		4
12월		김제중앙초, 만경초, 진봉초, 심창초		만경고	5
계	10	26	8	5	49

※ 상기 일정은 변경될 수 있음

•• 2024 김제 특수교육 운영계획

- 더봄학생 맞춤지원 프로그램
 - 학년 초 특수교육대상학생 중 인권침해 가능성이 높은 학생에 대한 사전 조사 및 현황 파악
 - 인권침해 경험이 있거나 인권침해에 노출될 위험이 높아 지속적인 관리 및 지원이 필요한 학생을 더봄학생으로 선정
 - 더봄학생에 대한 인권침해 예방 계획 수립 및 프로그램 운영
 - 성교육 및 상담 지원, 심리상담 프로그램, 사회관계 향상 프로그램 등
- 특수교육대상학생 성교육 강화
 - 학생 발달단계별 맞춤형 수업

프로그램	대상	내용	시기
찾아가는 장애성인권교육	관내 특수교육 대상학생	- 찾아가는 성교육을 통한 체험 중심 프로그램 운영 - 학교 또는 권역별 연 2~4회 실시 예정 - 장소: 특수학급	4월~12월
체험관 성교육		- 기관 방문을 통한 학생 발달단계별 맞춤형 수업 - 4회 실시 예정 - 장소: 전주시청소년성문화센터	6월, 9월

- 지역사회 연계 장애인권교육사업 「2024. 제9기 편견없는 마음이음 프로젝트」
 - 연계기관: 김제시장애인종합복지관, 전북특별자치도발달장애인지원센터, 전북특별자치도장애인권익옹호기관
 - 운영내용

프로그램	대상	내용	시기
장애·인권 TF 회의 및 협의회	사업연계기관 및 참여 학교 담당자	- 장애·인권교육 사업에 관한 내용 협의	월 1회
찾아가는 장애·인권교육	유·초·중·고등학생	- 장애유형별 이해 및 장애체험교육, 발달 장애인에 대한 이해와 의사소통법 등	4월~6월 9월~11월
쉬운말 공모전	초등학생	- 쉬운말 공모전 「쉽다(쉽게 다시 말해요)」	5월~6월
영화와 함께하는 장애인권교육	중·고등학생	- 영화와 함께하는 인권교육	10월~11월

※상기 일정 및 프로그램은 변경될 수 있음

- 매월 1회 장애학생 인권보호 활동 결과 보고
 - 장애학생인권지원단 현장지원 결과 제출(시도교육청)
 - 국립특수교육원 결과 보고(교육부 보고)

□ 협조 및 안내사항

- (의무)장애학생 대상 학대 및 성범죄 발생 인지 시 즉시 신고 및 보고(수사기관, 교육청)
- 특수학급 설치 학교의 장은 장애인권교육 계획 포함 학교(성)폭력 예방교육 계획 수립
- 장애학생 인권 의식(자기권리의식, 자기보호 등) 함양 및 (성)폭력 예방교육 연1회 실시
- 유·초·중·고 학칙에 장애학생 인권보호 조항 신설 강화
- 특수교육대상학생 인권 실태조사 협조(초4~전공과)
- (의무)장애인학대 범죄 경력 조회 연 1회 이상 확인·점검, 신고의무에 관한 교육 연 1회 이상 실시



03

개별 맞춤형

특수교육 확대

- 3-1 학교 교육과정 운영 내실화
- 3-2 개별화교육계획 수립·운영
- 3-3 순회교육 지원 강화
- 3-4 장애학생 문화예술·체육 활동 지원
- 3-5 장애학생 맞춤형 디지털 교육 확대
- 3-6 장애특성별 맞춤형 지원 강화
- 3-7 방과후교육 및 돌봄 지원체계 강화
- 3-8 특수교육 관련서비스 및 정당한 교육편의 지원 강화

3-1 학교 교육과정 운영 내실화

추진목적

● 특수교육 교육과정 운영 및 2022 개정 특수교육 교육과정의 현장 안착 지원 확대

※ ▲「특수교육법」 제20조(교육과정의 운영 등) ▲「특수교육 교육과정」 교육부 고시 제2015-3호 (교육부 고시 제2022-3호 일부개정 포함)

1) 학생 맞춤형 교육을 위한 특수학교 교육과정 편성·운영 지원

- 학교의 특성 및 여건, 교원·보호자·학생의 요구와 필요에 따라 학교 자율적으로 교과(군)별 시수 증감 및 편성하여 운영
 - 【초1~2】 기본 교육과정은 교과(군)별, 창의적 체험활동, 일상생활 활동 간 50%, 공통 교육과정은 교과(군)별 및 창의적 체험활동의 20% 범위 내에서 시수 증감 가능. 다만 체육, 예술(음악, 미술) 교과는 기준 수업 시수 감축 불가
 - 【초3~고3】 기본 교육과정은 교과(군)별 30%, 공통 교육과정은 교과(군)별 20% 범위 내에서 시수 증감 가능. 다만 체육, 예술(음악, 미술) 교과는 기준 수업 시수 감축 불가
- 고등학교 과정에 교과중점학교(체육, 예술, 진로와 직업 등) 운영 지원
 - 교과(군)별 50% 범위 내에서 시수를 감축하여 중점교과로 편성 가능
- 학교 교육과정의 충실한 설계와 운영을 위해 행·재정적 지원
 - 교육과정 질 관리, 학습자 맞춤형 교육 강화, 학교의 교육환경 조성 등

2) 통합교육 강화를 위한 교육과정 편성·운영 지원 확대

- 통합학급 및 특수학급의 교육과정 편성·운영 지원
 - 장애특성 및 교육적 요구 등을 고려한 교육과정 편성·운영
 - 학생의 교육적 요구에 따라 특수교육 교육과정에 따른 교과용도서, 통합교육용 교수·학습자료 등 활용
- 통합교육을 실시하는 학교는 학교교육과정 계획 수립 시 통합교육 계획 포함 및 학교교육과정위원회에 특수교사 참여 권장

3) 2022 개정 특수교육 교육과정 운영 및 후속 지원

- 2022 특수교육 교육과정 적용(교육부고시 제2022호-34)

【참고】 2022 개정 특수교육 교육과정 적용 시기

2024년	2025년	2026년	2027년
유치원 초등학교 1,2학년	초등학교 3, 4학년 중학교 1학년 고등학교 1학년	초등학교 5, 6학년 중학교 2학년 고등학교 2학년	중학교 3학년 고등학교 3학년

- 전북특별자치도 특수교육 교육과정 편성·운영 지침 고시(2024. 2)
- 특수교육 교육과정, 교수·학습자료 활용을 위한 교원 연수 안내

【참고】 2024 국립특수교육원 교육과정 관련 연수

- 고교학점제 이해
- 일상생활 활동 교과용도서 활용
- 특수교사 발명교육
- 음악, 미술, 체육 교과 교수·학습 역량 강화
- 2022 개정 특수교육 교육과정 이해
- 특수교육대상유아를 위한 놀이 중심 교육과정

- 특수교육대상학생 교과학습발달상황 평가

구분		작성 방법
통합학급에서 교과 편성시간 전체를 참여하는 교과		• 교과 담당교사는 학교생활기록부 기재요령에 따라 작성함
통합학급과 특수학급에서 교과 편성시간을 나누어 참여하는 교과		• 교과 담당교사는 학교생활기록부 기재요령에 따라 작성하되, 필요시 특수학급 참여 시간의 교육활동 및 평가 내용을 참고하여 작성할 수 있음
특수학급에서 교과 편성시간 전체를 참여하는 교과	교과 세부능력 특기사항 기록 내용이 있을 경우	• 교과담당교사는 특수교사에게 교과의 지도계획 및 평가 계획을 제공하고, 특수교사는 특수학급 교육내용 및 평가내용을 교과담당교사와 공유함 • 교과담당교사는 공유 내용을 세부능력 및 특기사항에 입력함
	교과 세부능력 특기사항 작성이 어려울 경우	• 장애가 심하여 교과수업에 전혀 참여하지 못하고, 특수학급 생활기능 중심의 교육을 받는 학생의 경우, 가능한 태도, 노력, 성장 등의 내용을 기재하되 보호자의 의견에 따라 '장애학생 교과학습발달상황 평가 절차(P.10)'를 거쳐 다음과 같이 교과 세부능력 특기사항을 기록할 수 있음 (예시) 개별교육에 따라 특기사항 없음

※ 출처: 교육부(2021), 2021학년도 중·고등학교 장애학생 교과학습발달상황 평가 도움 자료

4) 고교학점제 현장 정착을 위한 지원 강화

- 고교학점제 현장지원단 구성·운영으로 교육과정 운영 지원 및 컨설팅 지원
- 학생 특성 및 학교 여건에 따른 학생 맞춤형 교육과정 운영 지원 강화
 - 학생의 진로·흥미를 고려한 학점제 기반의 다양한 교육과정 편성·운영

□ 협조 및 안내사항

- 특수교육대상학생이 배치된 일반학교 학교교육과정 위원회에 특수교사 참여 확대 권장
- 특수교육대상 영·유아의 발달단계에 맞는 교수·학습자료 지원
- 기본교육과정은 특수학교에 재학 중인 학생을 대상으로 편성·운영
- 일반학급 및 특수학급에 배치된 특수교육 대상학생의 교육과정은 해당 학년군의 교육과정을 따르고 교육적 요구에 따라 초·중등학교 교육과정을 재구성하거나, 특수교육 교육과정에 따른 교과용 도서, 통합교육용 교수·학습 자료 등을 사용
- 전북특별자치도 특수교육 교육과정 편성·운영 지침 참고
 - ※ 전북특별자치도교육청 고시 제2024-6호 참고

3-2 개별화교육계획 수립·운영

추진목적

● 개별화교육계획 수립·운영의 내실화를 통해 특수교육 성과 제고

※ ▲특수교육법 제22조(개별화교육) ▲특수교육법 시행규칙 제4조(개별화교육지원팀의 구성 등)

1) 개별화교육계획 법적 요건 이행 및 수립 절차

구분	내용	시기
① 구성	<ul style="list-style-type: none">- 매 학년 시작일부터 2주 이내에 개별화교육지원팀 구성- 보호자, 특수교육교원, 일반교육교원, 진로 및 직업교육 담당교원, 특수교육 관련서비스 담당 인력 등으로 구성- 특수학급 미설치 일반학교에 배치된 특수교육대상학생에 대해서는 특수교육지원센터 및 특수학교(급) 등과 협력하여 개별화교육지원팀을 구성하고 개별화교육계획 수립·지원 <p>※ 참고: 교육부(2019), 개별화교육계획 운영 가이드북</p>	3월 2주 이내
② 수립 및 운영	<ul style="list-style-type: none">- 매 학기 시작일부터 30일 이내- 법령에서 규정한 내용을 포함하여 수립 <p>※ 특수교육대상학생의 인적사항/특별한 교육지원이 필요한 영역의 현재 학습수행수준/교육목표/교육내용/교육방법/평가계획/제공할 특수교육 관련 서비스의 내용과 방법 등을 포함</p> <p>※ 특수교육관련서비스 제공 시, 지원 사항을 개별화교육계획에 포함하여 작성</p> <ul style="list-style-type: none">- 개별화교육계획 수립 시 일반교육 교원과 보호자 참여가 보장되도록 충분한 안내와 의견수렴 절차 준수	3월
③ 평가	<ul style="list-style-type: none">- 개별화교육계획에 따른 특수교육대상학생의 평가를 매 학기 실시 하고, 결과를 학생, 보호자, 통합학급 교사에게 통보	매 학기말
④ 송부	<ul style="list-style-type: none">- 특수교육대상학생이 전학 또는 상급학교 진학 시 전출학교는 전입 학교로 14일 이내 개별화교육계획을 송부해야 함- 전학: 개별화교육계획 원본을 전학하는 학교로 송부, 사본 보관- 진학: 개별화교육계획 사본을 진학하는 학교로 송부, 원본 보관 <p>※ 전학 및 진학 모두 전체학년의 개별화교육계획을 송부해야 함</p>	진학 및 전학 시
⑤ 보관	<ul style="list-style-type: none">- 개별화교육계획 보존 기간: 30년 <p>※ 공공기록물 관리에 관한 법률 시행령 제43조(기록관 및 특수기록관의 소관 기록물 평가 및 폐기)</p>	

2) 특수교육대상학생의 교육적 요구 실행

- 특수교육대상학생의 교육적 요구와 행동특성 등을 고려한 개별화교육계획 수립·시행 및 특수교육 교육과정 연계 방안 모색
 - 발달장애학생의 행동 특성이 나타나는 원인을 면밀히 파악·분석하여 구체적 지원 방법이 포함되도록 개별화교육 개선 요망('19.10.23., 국가인권위원회)
- '교육행정정보시스템(NIES)'을 활용하여 개별화교육계획 작성·관리 권장
 - ※ 참고: 국립특수교육원(2019). 「학교과정별 통합교육 지원교사 역할모델 개발연구」

□ 협조 및 안내사항

- 개별화교육계획 법적 요건을 확인하여 팀 구성 및 수립, 운영, 평가 철저
- 개별화교육계획 수립 시 보호자 참여 보장 및 의견 수렴 절차 준수
- 특수학급 미설치 일반학교에 배치된 특수교육대상학생에 대해서는 특수교육 지원센터 및 짝궁교사와 협력하여 개별화교육지원팀 구성 및 계획 수립
- 관련 자료 참고 안내
 - ※ 개별화교육계획 운영 가이드 북(교육부, 국립특수교육원 www.nise.go.kr)

일반학급 배치 특수교육대상학생 개별화교육 계획 (예)

※ 본 예시는 개별화교육계획에 기본적으로 포함되어야 하는 자료로 각 학교 상황에 맞게 개별화지원팀 협의에 따라 구성할 수 있음

[1학기 개별화교육계획]

1. 특수교육대상학생의 인적 사항 및 개별화교육 시작 및 종결 시기

이 름		개별화교육지원팀	○학기
생년월일	년 월 일	팀장(관리자)	(인)
학 년 반	학년 반	팀원(보호자)	(인)
장애유형(등급)		팀원(진로담당)	(인)
배치결과통지서 번호		팀원(일반학급교사)	(인)
주 소		팀원(교과or보건교사)	(인)
		간사(특수학급교사)	(인)
배치 유형	■ 일반학급 배치 □ 특수학급 배치		
학기 개별화교육 시작 및 종결 시기	1학기	20○○. 3. 1. ~ 20○○. 8. ○○.	

2. 특수교육 관련서비스의 내용과 방법

구분	1학기
치료지원	
방과후활동 지원	
통학비 지원	
특수교육지원인력 지원	

3. 현재 학습수행수준

현재 학습수행수준	
-----------	--

4. 교육목표, 교육내용, 교육방법, 평가계획

영역	1학기
교육목표	
교육내용	
교육방법	
평가계획	

3-3 순회교육 지원 강화

추진목적

- 순회교육 대상 학생의 장애 정도와 교육 요구 등에 대한 진단·평가 및 적절한 교육 지원으로 개별학생의 학습권 보장

※ ▲특수교육법 제3조(의무교육 등), 제25조(순회교육 등)

1) 순회교육 대상과 지원 범위

- 이동이나 운동기능의 심한 장애로 각급학교에서 교육을 받기 곤란하거나 불가능하여 복지시설·의료기관 또는 가정에 거주하는 특수교육대상학생을 위해 필요한 경우 순회교육 실시
 - 재택(가정 및 시설 등) 순회교육 대상 학생에 대한 급식비 지원 안내
 - ※ 교육부 규제심의 및 적극행정 심의 결과(규제개혁법무담당관-5681, '20.7.14.)
- 특수교육지원센터 여건에 따라 순회교육의 지원 범위와 내용 결정
- 장·단기 결석이 불가피한 특수교육대상학생을 위해 필요한 경우 순회교육 또는 원격수업 실시
- 일반학교 특수학급 미설치교에 배치된 학생의 통합교육 지원을 위해 특수교육지원센터에서 학교를 직접 방문하여 교육
 - 일반학교 특수학급 설치교에 배치된 학생의 순회교육은 소속학교의 특수교사가 실시
 - 일반학교 순회교육 지원 강화를 위해 통합교육지원실 설치 권장

2) 순회교육 교육과정 운영의 내실화

- 순회교육을 받는 특수교육대상학생의 능력, 장애 유형 및 정도 등을 고려하여 순회교육계획 작성·운영
 - 순회교육은 정규 교육과정 내에 운영 (돌봄, 방과후 시간에는 순회교육 지원 불가)
 - 순회교육을 사유로 학생의 교내외 활동 제한 및 배제 금지
 - 개별화교육계획은 소속 학교에서 작성하며 이를 통합학급교사(특수교육 업무 담당교사 및 담임교사 등)와 순회교사가 협의하여 순회교육계획에 반영
 - 순회교육을 받는 특수교육대상학생의 강점 및 장애정도 등을 고려하여 순회교육계획 작성·운영
- ※ (순회교육 수업일수) 매 학년도 150일 기준으로 각급학교장이 결정, 30일 범위내에서 학생의 상태와 교육과정의 운영상 필요한 경우 지도·감독기관의 승인을 받아 감축 가능

- 순회교육대상학생의 장애유형과 특성을 고려하고 교육적 요구 등을 반영하여 수업 지원을 학생당 주 3회 이상으로 확대 권장
 - 순회교육 1시간 기준 수업 시간은 유치원 30분, 초등학교 40분, 중학교 45분, 고등학교 50분으로 운영하되, 학생의 장애유형 및 정도, 학습 내용 등에 따라 융통성 있게 조정
 - 단, 특수교육지원센터의 경우 여건에 따라 지원 범위를 결정
- 순회교육 담당자 대상 교육과정 재구성, 지도 방법 및 가족지원 방법 등에 대한 연수 강화

3) 순회교육 지원 절차

- 순회교육대상학생은 수요조사 후 학부모와 학교(유치원 포함)에서 신청을 받고, 특수교육운영위원회 심의를 통해 대상 및 지원 여부 결정
- 추진 일정

시기	내용	비고
3월 1~2주	순회교육 신청	학부모 → 해당학교 → 교육지원청
3월 3주	대상자 심의	특수교육운영위원회
3월 4주	선정 결과 통보 및 순회교육 실시	순회교사 → 해당학교

- 순회교육 중단
 - 시기: 수시 가능
 - 대상
 - 재배치, 면제, 선정취소 등 교육지원 종료 사유로 수요가 사라진 학생
 - 순회교육 대상학생 중 수업일수 2/3이상 출석 수업이 가능하다고 판단되어 보호자의 동의를 얻어 취소 신청을 한 학생
 - 중단 절차: 특수교육지원센터 순회교사와 담당교사 간 사전협의 → 순회교육 취소 신청서(공문) 제출 → 특수교육운영위원회의 심의를 통해 결정 → 학교로 결과 안내

□ 협조 및 안내사항

- 통학지원 등 가능한 지원을 확대하여 학교 출석 권장
- 학기 초 학사 일정을 순회교사에게 안내하고 일정 변경 시 즉시 안내
- 학습 분위기가 조성된 별도의 순회교육 교실 마련

3-4 장애학생 문화예술·체육 활동 지원

추진목적

- ❖ 장애학생 문화예술·체육 활동 지원 강화를 통해 학생의 소질과 재능 발굴 및 여가생활 다양화 도모

※ ▲특수교육법 제20조(교육과정의 운영 등) ▲학교체육진흥법 제14조(유아 및 장애학생 체육활동 지원) ▲한국관광공사법 제12조(사업) ▲발달장애인 권리보장 및 지원에 관한 법률 제27조(문화·예술·여가·체육 활동 등 지원)

1) 장애학생 문화예술 교육 지원 강화

- 예술적 감수성을 높이기 위한 프로그램 운영

프로그램	대상	내용	시기
문화예술 프로그램	관내 특수교육 대상학생	- 창의미술 - 마술공연 관람 - 장소: 거점학교	4~7월

※ 상황에 따라 프로그램 및 일정이 변경될 수 있음

2) 장애학생 체육 활동 지원 강화

- 장애특성 및 연령에 적합한 다양한 체육 활동 진행

프로그램	대상	내용	시기
생활체육 프로그램	관내 특수교육 대상학생	- 놀이체육(유·초등) - 뉴스포츠(중·고등) - 연합체육대회	4~11월

※ 상황에 따라 프로그램 및 일정이 변경될 수 있음

3) 장애학생 방학 프로그램 운영

- 방학기간을 활용하여 특수교육대상학생들의 내실있는 여가생활 지원

프로그램	대상	내용	시기
방학 프로그램	관내 특수교육 대상학생 (유,초,중,고)	- 생활요리 - 특수체육 - 장소: 김제교육지원청 외 지정된 장소	여름/ 겨울방학

※ 상황에 따라 프로그램 및 일정이 변경될 수 있음

3-5 장애학생 맞춤형 디지털 교육 확대

추진목적

- 에듀테크 교육환경 조성 및 다양한 디지털 콘텐츠 개발·보급을 통해 특수교육 대상자의 디지털 핵심 역량 강화

※ ▲특수교육법 제28조(특수교육 관련서비스) ▲장애인차별금지법 제14조(정당한 편의제공 의무) ▲지능정보화 기본법 제46조(장애인·고령자 등의 지능정보서비스 접근 및 이용보장) ▲디지털 기반의 원격교육 활성화 기본법 제7조(학교 등의 원격교육 인프라), 제10조(디지털 미디어 문해 교육 등) 및 같은 법 시행령 제2조(원격교육 취약계층 학생)

1) 에듀테크 중심의 미래교육 역량 강화

- 특수교육지원센터 내 미래교육실 활용을 통한 AI기반 미래교육 실시
 - 실감형 콘텐츠 체험, AI 학습보조 로봇, 코딩 등 스마트 기기 활용
 - 관내 장애학생 대상 AR·VR, AI 로봇 등 에듀테크 기반 체험 기회 제공
- 일상생활 속 디지털 문해력 강화를 위한 디지털 리터러시 교육
 - ※ ‘국립특수교육원 에듀에이블(www.nise.go.kr)-특수교육공학’ 탑재자료 활용

2) 특수교사 정보화 연수 운영

- 특수교사의 디지털 역량 강화를 위한 정보화 연수 운영
- 관내 특수교원 대상 실감형 콘텐츠 기기 사전 교육 실시
 - ※ 실감형 콘텐츠 활용하기, SW·AI교육 수업하기, AI형 에듀테크 활용 수업하기 등
 - ※ 장애유형별 AI 기술 적용하기, 교육과정과 AI 융합하기, 지역 교육기관 활용 등

3) 장애학생 온라인 교육 플랫폼 활용

- 온·오프라인 융합수업 등 특수교육 수업 혁신을 위한 장애학생 맞춤형 교육 플랫폼 운영
 - ※ 실시간 음성 인식·자막 지원, 개별 화상수업 등 기능 지원하는 교육 플랫폼

【 장애학생 맞춤형 교육 플랫폼(열린배움터) 】

 (학습관리)온라인수업 진도	 (오늘학습)수학콘텐츠	 (화상수업)음성인식 자막지원
---	--	--

- 특수교육대상자의 교수·학습 지원을 위한 디지털 콘텐츠 활용
 - ※ '국립특수교육원 에듀에이블(www.nise.go.kr)-수업지원자료' 탑재자료 활용

4) 에듀테크 신기술 체험 및 여가 활용 확대

- 2024 장애학생 e-페스티벌 대회 운영

프로그램	대상	내용	시기
e스포츠	관내 특수교육 대상학생	- e-스포츠 분야 - 정보경진 분야 - 2024. 전국장애학생 e-페스티벌	4~7월

□ 협조 및 안내사항

- 2024 전북 장애학생 e-페스티벌 대회 운영
 - 기간: 2024. 6월(추후 별도 안내)
 - 주관: 전북특별자치도교육청
 - 종목: 정보경진대회, e-스포츠대회, 지역대회



3-6 장애특성별 맞춤형 지원 강화

추진목적

- 중도중복장애, 시·청각장애, 건강장애 등 장애유형·정도에 따른 개별 맞춤형 지원으로 특수교육대상학생의 학습권 보장
- 특수교육대상자 의료적 지원 및 행동중재 등 장애 특성을 고려한 지원 강화로 학생의 건강증진과 안전한 학교 환경조성

※ ▲특수교육법 제15조(특수교육대상자의 선정), 제25조(순회교육 등) ▲ 특수교육법 시행령 제20조의2(원격수업의 운영), 20조의3(특수교육대상자를 위한 학급을 설치·운영 중인 의료기관 등에 대한 지원)

1) 중도중복장애학생 교육 지원

- 특수학교(급) 대상으로 중도중복장애학생 맞춤형 프로그램 실시
- 학교 교육과정 편성·운영 시 체험활동, 방과후학교, 진로 및 직업교육 등에 소외되지 않고 참여하는 방안 마련

2) 학교 내 의료적 지원 강화

※ ▲「장애인 건강권 및 의료접근성 보장에 관한 법률」제2조(기본이념), ▲「학교보건법」제15조의2(응급처치 등) ▲같은 법 시행령 제23조(학교에 두는 의료인·약사 및 보건교사)

- 학교 내 의료적 지원이 필요한 장애학생을 위해 교내 보건교사의 지원과 간호사 면허가 있는 의료 지원 인력 확대·배치
- 학교 내 의료적 지원이 필요한 장애학생의 건강과 교육에 관한 정보공유를 위해 개별화교육지원팀 회의에 의료적 지원인력(의사, 간호사, 치료지원 등)의 참여와 소견 반영
- 의료 지원인력을 통한 교직원·보호자 대상 학생 건강관리 교육 실시 지원

【참고】 학교 내 장애학생 의료 지원

- 보건복지부, 건강보험심사평가원(2019). 중증소아 돌봄제공자 교육 메뉴얼
- 서울특별시교육청, 서울대학교병원. 특수학교 학생 건강관리 메뉴얼
- 인천광역시교육청(2021). 중도중복장애학생 의료적 지원 사업 운영 가이드북

【참고】 제도 개선 사항(교육부 특수교육정책과-4948, 2022.9.8.)

- 교내 의료행위 중 발생한 사고에 대한 학교안전공제회 보상 처리
 - (애로사항) 의료인력의 교내 의료행위 중 발생한 사고에 대한 보상 주체 불명확
 - (제도개선) 「학교안전사고 예방 및 보상에 관한 법률」 및 학교안전공제중앙회 법률 검토 결과(2022.8.4.)에 따라 교내 의료행위 중 사고 시 학교안전공제회에서 보상 검토 가능
- 교내 의료행위가 가능한 의료인력의 범위 확대
 - (애로사항) 「의료법」상 의료인(의사, 간호사 등)만이 의료행위를 할 수 있어, 교내 배치에 한계
 - (제도개선) 복지부 유권해석(2022.3.17.)에 따라 간호사 보조수행 시 간호조무사도 의료행위 가능

3) 시·청각장애학생 지원

※ ▲「특수교육법」제4조(차별의 금지), 제5조(국가 및 지방자치단체의 임무), 제11조(특수교육지원센터의 설치·운영), 제13조(특수교육 실태조사), 제21조(통합교육) ▲「장애인차별금지법」제14조(정당한 편의제공 의무) ▲「한국수화언어법」제11조(한국수어의 교육 등)

- 지역 여건과 특성을 고려하여 시·청각장애학생 교육활동 지원 및 대체학습자료의 원활한 공급을 위해 거점지원센터 설치·운영
 - 청각장애 거점기관(전주특수교육지원센터), 시각장애 거점기관(전북맹아학교)

4) 건강장애학생 지원

※ ▲「특수교육법」제15조(특수교육대상자의 선정), 제25조(순회교육 등) ▲ 특수교육법 시행령 제20조의2(원격수업의 운영), 20조의3(특수교육대상자를 위한 학급을 설치·운영 중인 의료기관 등에 대한 지원)

- 대상
 - 건강장애학생: 만성질환으로 인하여 3개월 이상의 장기입원 또는 통원치료 등 계속 의료적 지원이 필요하여 학교생활 및 학업 수행에 어려움이 있는 학생
 - 보호필요학생: 건강장애 선정 대상자는 아니지만, 질병, 화상, 교통사고 등 심각한 부상으로 3개월 이상의 치료가 필요하여 불가피하게 장기결석(유급)이 예상되는 학생
- 건강장애학생 및 보호필요학생을 위한 병원학교 운영
 - 운영기관: 전북대학교병원 한누리병원학교(☎ 259-3202)
 - 신청절차: 소속 학교(초·중·고등학교)에서 병원학교로 직접 신청
→ 병원학교에서 입급 확인서를 소속 학교로 통보

- 병원학교 운영위원회 운영 등을 통한 원활한 협력체계 구축
- 건강장애학생 및 보호필요학생을 위한 원격수업 지원
 - 운영기관: 스쿨포유(한국교육개발원), 꿈사랑학교, 전북e-학습터
 - 개별화교육계획 수립: 소속교 담임, 특수교사, 원격교육기관이 상호 협력하여 건강관리계획을 포함하여 수립
- 건강장애학생 및 보호필요학생을 담임(담당)교사 교육 강화
 - 병원학교 및 원격수업 수강생 담당자 연수(4월)
 - ※ 병원학교 및 원격수업 이용 학생의 출결, 성적관리는 생활기록부 관리지침 준수
- 건강장애 선정 및 재선정
 - 특수교육운영위원회에서 의료적·교육적 진단을 고려하여 선정하며 상급학교 진학 시 특수교육운영위원회 심의를 통해 재선정
 - ※ 건강장애 선정은 병명에 따른 선정이 아니라 특수교육운영위원회에서 개별학생의 의료적 진단 및 교육적 진단을 고려하여 선정
 - 건강장애 특수교육대상학생 선정 절차 진행 중에도 교육청에서 필요하다고 허가하였으면 선(先) 교육 지원 가능
- 건강장애 학생 학적 처리, 출결 및 평가
 - 학적처리는 소속 학교에서 처리
 - 출결은 소속학교와 병원학교 및 원격수업 등 정보통신매체를 이용하는 위탁교의 수업일수와 출결 내용을 합산하여 처리
 - ※ 병원학교 및 원격수업 등 정보통신매체 출결의 해당 기관의 출결확인서를 따름
 - 개별화교육계획 수립: 소속교 담임, 특수교사, 원격교육기관이 상호 협력하여 건강관리계획을 포함하여 수립
 - 초등학교 1일 1시간 이상, 중등은 1일 2시간 이상 위탁교육기관 수업에 참여 시, 출석 인정
 - 원격수업 입교(퇴교) 절차: 학부모→소속 학교장→도교육청→운영기관
 - 학교 출석 수업을 병행하는 경우, 소속 학교 출결과 병원학교, 원격수업 등 출결을 포함하여 처리할 수 있음
 - (평가) 수행평가, 지필평가 등 평가 당일 소속 학교에 출석함을 원칙으로 하며, 부득이한 경우 소속 학교 학업성적관리위원회의 결정에 따름
- 학교 복귀 프로그램 운영 강화
 - 학교 적응력 신장 및 학업 격차 최소화 등 학교 복귀 지원
 - 건강장애학생의 소속학교 교원과 또래를 포함하여 학교 복귀 프로그램 운영 권장(심리·상담지원, 학교 출석 체험 프로그램 등)

5) 행동중재 지원

※ ▲「특수교육법」제15조(정의) 제2호, 제28호(관련서비스), ▲「발달장애인 권리보장 및 지원에 관한 법률」제24조(재활 및 발달 지원)

- 체계적인 행동중재 지원체계 구축을 통한 특수학교(급) 지원 강화
 - 특수교육지원센터 내 행동중재지원단* 구성 및 전문가 인력풀 확보·공유를 통한 특수학교(급) 밀착 지원 강화
 - * 【구성】 특수교사, 특수교육전문가, 교수, 의사, 행동중재 전문가, 치료사, 상담사, 학부모 등
 - * 【역할】 컨설팅, 교사연수, 학부모(가족) 상담 및 교육, 행동중재지원팀 사례 회의 지원, 상황별 진단을 통한 전문 기관 연계, 가족지원, 우수사례 발굴 및 확산 등
- ※ 지역의 여건에 따라 통합교육지원단에서 역할 수행 가능
- 특수교육교원 및 일반교원의 행동중재 역량 강화 지원
 - 다양한 방식의 특수교사 대상 행동중재 전문가 양성* 연수 운영
 - * 【운영과정】 전문자격증 과정, 집중연수과정 등
 - * 【운영방법】 거점행동중재 지원센터 연계, 대학 및 전문기관 위탁, 교육청 자체 연수 추진 등
 - 일반학교 교사 대상 장애학생 행동특성 및 행동중재 이해 연수 운영
- 지역 내 행동중재 전문기관 연계를 통한 체계적 지원 강화
 - 학생 개인별 행동문제에 대해 행동중재전문가, 교육전문직, 특수교육전문가, 전문(의료)기관 등과 연계하여 체계적 행동중재 지원 실행
- 가정-학교-사회에서 중재 일관성 및 효과성 제고를 위해 관계기관과 긴밀한 협력 강화
 - 학교, 가정과 연계한 행동지원 방안 등 정보·상담 제공 및 자녀의 행동중재 지원을 위한 학부모 역량 강화 지원

□ 협조 및 안내사항

- 개별화교육계획에 학생의 진학 및 성인생활 준비를 위한 ‘개별화전환교육 계획’을 포함하여 작성
- 건강장애학생에 대한 개별화교육계획을 수립하고 병원학교, 원격수업 활용을 통해 수업일수를 확보하여 건강장애학생 유급 방지
- 건강장애학생 소속 학교에서 교사와 학생을 대상으로 “건강장애 이해 증진” 자체 연수 실시
- 정신질환 학생은 건강장애 선정과 원격수업 수강 지원대상에서 제외
- 학생이 치료 후 학교에 복귀하면 공문으로 반드시 원격수업 수강 해지 (1/3 기준 유예기간 부여)

3-7 방과후교육·돌봄 지원체계 강화

추진목적

- ▶ 장애특성 및 유형을 고려한 맞춤형 교육·돌봄 통합서비스 제공을 통해 특수교육대상학생의 전인적 발달 및 부모의 사회 활동 참여 도모

※ ▲초·중등교육법 제32조 제1항 제6호 ▲특수교육법 제5조(국가 및 지방자치단체의 의무) ▲특수교육법 제26조(방과후 과정을 운영하는 유치원 과정의 교육기관) ▲유아교육법 제27조(방과후 과정 운영 등에 대한 지원)

1) 방과후학교 운영 강화

- 방과후학교 운영내용
 - 학교별 방과후학교 운영협의회를 조직하여 수요자의 의견을 반영한 프로그램* 발굴·개설
 - * AI, SW, 음악, 미술, 체육 등 특화 프로그램 발굴·운영
 - 일반학교는 특수학급 방과후 과정과 일반 방과후 과정 중 선택하여 참여하는 것을 원칙으로 하나, 부득이한 경우 관인 등록된 비영리기관이나 영리기관*에서 수강할 수 있음
 - * 단, 영리기관은 음악, 미술, 체육 영역에 한함
- 지원내용
 - 지원대상: 특수교육대상학생(선정·배치 확인)
 - 특수학급에서 방과후학교 프로그램 운영 시
 - 1개 프로그램당 월 60만원 지원(4명 이상, 유치원 3명 이상)
 - 방과후 과정 시간제 기간제 교사 배치된 유치원은 지원 제외
 - 교내 일반·외부 방과후학교 프로그램 이용 시: 1인당 월 10만원 범위 내 지원

2) 유치원 특수학급 방과후 과정 시간제 기간제 교사 지원

- 지원 대상: 유치원 과정 특수학급
- 지원 기준: 방과후 과정 1명 이상 운영 학급

□ 협조 및 안내 사항

- 취학 유예한 특수교육대상학생은 지원대상에서 제외
- 방과후학교 지원, 방과후 자유수강권, 유아학비(누리과정)의 방과후과정비*와 중복지원 불가
 - ※ 특수교육대상학생 방과후운영비 (100천원) - 유아학비 방과후과정비(70천원)
 - ※ 유아학비(누리과정) 방과후운영비 70천원 지원받을 경우, 월 차액(30천원) 내 실비 추가 지원 가능
- 보건복지부 ‘청소년발달장애인 방과후활동서비스’ 참여 안내
 - 대상: 만 6세 이상 18세 미만 발달장애인(등록된 지적 및 자폐성 장애인)
 - ※ 만 18세 이상 재학생의 경우 재학증명서 제출 시 이용 가능
 - 내용: 취미·여가, 자립준비, 관람·체험, 자조활동 등
 - 시간: 월 66시간(월~토요일, 9시~21시), 1일 최대 9시간
 - 본인부담금 없음, 활동지원서비스 시간 차감 없음
 - 신청: 해당 학생 주민등록상 주소지 읍면동 주민센터 및 복지포털 홈페이지
 - 관내 기관
 - 마음소리 언어심리센터(063-543-3500)
 - 사회적협동조합 보담(063-546-9774)
 - 한국장애인지원 사회적협동조합(063-542-7942)

3-8 특수교육 관련서비스 및 정당한 교육편의 지원 강화

추진목적

- 특수교육대상자의 교육적 요구를 고려한 두터운 특수교육 관련서비스 지원으로 교육 만족도 제고
- 각급학교의 정당한 교육편의 지원 강화로 특수교육대상자의 교육활동 참여 보장

1) 특수교육 지원인력 운영

※ ▲특수교육법 제28조(특수교육 관련서비스) ▲특수교육법 시행령 제25조(지원인력), ▲특수교육법 시행규칙 제5조(지원인력의 역할 및 자격) ▲병역법 시행령 제67조(사회복무요원의 복무기본교육 및 직무교육 등)

가. 특수학교(급) 특수교육 지원인력

- 배치기준: 일반학급, 특수학급, 특수학교의 중도·중복장애로 인해 특수교육지원 인력의 지원이 필요한 학생을 기준으로 운영
- 역할: 학교에 배치되는 지원인력은 교사의 지시에 따라 교수학습활동, 신변 처리, 급식, 교내외 활동, 등·하교 등 특수교육대상학생의 교육 및 학교활동에 대하여 지원 역할을 담당
- 특수교육지도사의 활용
 - 특수교육지도사는 중도·중복장애학생 1~2명의 교육활동만을 지원하는 것이 아니라, 담당교사의 지시에 따라 배치된 학교 및 학급의 특수교육관련 활동과 학생 지원

- 특수학급 설치교: 특수교육지도사를 특수학급에 배치·지원하고, 관리는 학교장, 담당은 특수학급 담임 교사로 하고, 필요에 따라 일반학급과 특수학급에 탄력적으로 배치하여 운영
- 특수학급 미설치교: 특수교육지도사를 일반학급에 배치·지원하고, 관리는 학교장, 담당은 특수업무 담당자로 함

【참고】 특수교육 지원인력의 업무

- (근거) 「장애인 등에 대한 특수교육법 시행규칙」제5조(지원인력의 역할 및 자격) ①항
 - 지원인력은 교사의 지시에 따라 교수학습활동, 신변처리, 급식, 교내외 활동, 등하교 등 특수교육 대상자의 교육 및 학교 활동에 대하여 보조 역할 담당
 - ※ 시도교육청과 단위학교 등에서 이루어지는 방과후학교 프로그램 지원도 특수교육 지원인력이 담당하는 '특수교육대상자의 교육 및 학교활동'에 해당(법제처 법령해석 결과 안내, 특수교육정책과-4022('18.8.20.))
- (주요업무) 교사의 지시에 따라 특수교육대상자의 교육과 학교 활동에 대해 지원 역할 담당

※ 교사의 고유업무인 수업, 학생 지도, 평가, 상담 등은 지원인력이 대신할 수 없음

- (교수·학습활동 지원) 학습자료 및 학용품 준비, 이동 지원, 교실과 운동장에서의 학생활동 지원, 학습자료 제작 지원 등
- (개인 욕구 보조) 용변 및 식사지도 등 신변처리, 보조기 착용, 의복 착·탈의, 건강 보호 등 안정된 학교생활을 위한 지원 활동
- (학교 적응 지원) 적응행동 촉진 및 부적응 행동 관리 지원, 또래와의 관계 형성 지원, 행동지도를 위한 프로그램 관리 등

나. 특수교육 지원인력 역량 강화

- 특수교육 지원인력의 실무 역량 강화를 위해 장애학생 교육활동 및 일상생활 지원 등에 관한 연수 프로그램 운영 확대

- (신규인력) 직무연수 30시간 이상 의무 실시(채용일로부터 1주일 이내)
- (기존인력) 도교육청 주관 원격 직무교육 강화(연 5일 실시)

※ 장애학생 인권보호, 장애유형별 일상생활 지원 방법, 복무규정 등

※ 국립특수교육원 「특수교육 지원인력 역량강화 기본 과정」 등 활용

- 특수교육보드미 자원봉사자 운영

- 지원기간: 2024. 3. 1. ~ 2025. 2. 28.
- 지원대상: 특수교육대상학생 배치학교 중 자원봉사자가 필요한 학교
- 지원인원: 전북특별자치도교육청 배정 인원에 따라 운영

채용유형	직종별 특성	지원액	비고
자원봉사제	<ul style="list-style-type: none"> ■ 1일 봉사시간 조정 가능 ■ 강사 및 근로자의 개념 아님 	연간 수업일수 190일 이내 지원 (1일 35,000원)	<ul style="list-style-type: none"> ■ 학사일정에 맞추어 자율적으로 운영 가능 ■ 다양한 연령층의 자원봉사자 참여 가능

다. 사회복무요원 배치 및 교육 강화

- 사회복무요원의 전공과 적성, 특수교육대상학생의 장애유형 및 특성, 성별(남학생 배치) 등을 종합적으로 검토하여 배치

복무분야	주 업무	부수 임무	복무형태	복무기관 (근무지)
장애학생 활동지원	초·중·고 학교 또는 교육청에 소속되어 장애학생에 대한 교수-학습활동 지원, 승하차 지도, 식사 등 지원	기관운영과 관련된 지원 업무 * 부수 임무 수행 조건 - 공익목적 수행 범위 - 주 임무 수행에 지장이 없는 범위 * 부수 임무 예시 - 청소, 제설작업, 행사지원 등 * 부수 임무 제한 - 혐오 및 사고위험 분야 - 풍속사범 단속	주간	교육청 및 초·중·고 (사립포함)

※사회복무요원 복무 관리 규정 제15조(복무 분야별 임무) 참조

- 장애학생 활동지원 분야 사회복무요원 직무교육
 - (신규요원) 지역교육청별 16시간 이상 직무교육 실시(배치 3개월 이내)
 - (기존요원) 학교에서 연 2회 이상 직무교육(장애인권·직무역량 교육 등) 실시
- ※ 국립특수교육원「특수교육 지원인력 역량강화 기본 과정」 등 활용

< (참고) 사회복무요원 직무교육 실시 근거와 내용 >

■ 사회복무요원 직무교육 실시 관련 근거

- 병역법 제33조의2(복무기본교육 및 직무교육 등)
- 병역법 시행령 제67조(사회복무요원의 복무기본교육 및 직무교육 등)

■ 장애학생 활동 지원 분야 사회복무요원 직무교육 내용

- 학교의 여건을 고려하여 직무교육과정(안)을 수립하여 추진하되, 장애 인권교육과 장애학생 활동지원 업무*에 대한 교육을 포함하여 실시
- ※ 「사회복무요원 복무관리 규정」[별표1] 사회복무요원 분야별 임무 및 복무형태 등
- : (세부과업) 학습활동, 일상생활지원, 보행 및 이동 지원, 운동 및 재활 지원, 차량 승하차 지도·식사 등

2) 치료지원 내실화

※ ▲특수교육법 제28조(특수교육 관련서비스) ▲특수교육법 시행령 제24조(치료지원), 제29조(기타 특수교육 관련서비스의 제공)

- 지원 대상: 특수교육대상학생 중 치료지원이 필요한 학생
- 제외 대상
 - 의무교육 기관이 아닌 어린이집 등의 기관에 재원할 경우 지원 불가
 - 취학의무의 면제 또는 유예의 경우 지원 불가

○ 지원 영역 및 내용

- 물리치료, 작업치료, 언어치료, 청능훈련, 보행훈련, 기타(심리운동, 음악치료, 미술치료, 감각통합)
- 의사의 처방 없이 이루어지는 물리치료 및 작업치료 지원 불가
- 보건복지부 발달재활서비스와 동일 영역일 경우 지원 불가
- 치료지원 제공 시간은 1회당 50분(보호자 상담 포함)으로 하며, 주 1회 제공을 권장함(월 4회)

○ 지원 방법

- ① 치료지원 제공기관을 활용한 치료지원: 월 17만원 이내 실비 지원

② 특수교육지원센터 치료사를 활용한 치료지원: 음악순회치료

※ 음악순회치료는 10명 이내의 학생을 선정하여 운영

- 위 2가지 방법 중 1가지 선택 가능
- 운영시간은 학교교육과정 종료 후 방과후 시간을 원칙으로 함

○ 제공 절차

- 특수교육지원센터에서 진단평가를 통해 교육지원 의견 제시
- 개별화교육지원팀에서 치료지원의 내용과 방법 결정

○ 치료지원 전자카드 ‘꿈활짝카드’ 사용 안내

- 카드 신청 및 (재) 발급: 김제특수교육지원센터
- 이용방법: 매월 1일 지원액이 포인트로 생성, 매월 말일 월 잔액 포인트 자동 소멸
- 이용장소: 치료지원 전자카드 가맹점(<http://jbe.nhdream.co.kr/>에서 조회 가능)

[치료지원 제공 절차]



3) 정당한 교육 편의 제공

※ ▲특수교육법 제28조(특수교육 관련서비스) ▲장애인차별금지법 제14조(정당한 편의제공 의무) ▲특수학교 시설설비기준령 제5조(안전 및 편의시설·설비의 종류 및 기준) ▲장애인·노인·임산부 등의 편의증진 보장에 관한 법률 제3조(편의시설 설치의 기본원칙)

- 특수교육지원센터 내 장애인용 각종 교구, 각종 학습보조기, 보조공학기기 등의 마련 및 제공
 - 학생 및 보호자 의견수렴을 통한 수요자 중심의 기기 제공
 - 관련 기기 목록 안내(김제교육청 홈페이지) 및 상시 대여
 - 미보유 교구 또는 기기 신청 기간: 2024. 4. 1.~4. 30.
 - 거점지원센터 중심 보조공학기기 대여 및 교육지원 연계
- ※ (청각장애) 전주특수교육지원센터 / (지체장애) 군산특수교육지원센터

○ 지원 절차



4) 특수교육대상학생 통학 지원

※ ▲특수교육법 제28조(특수교육 관련서비스) ▲특수교육법 시행령 제27조(통학 지원)

- 학교별 특수교육대상학생의 취학 편의를 위한 통학 차량 지원, 통학비 지원 등 통학 지원 대책 마련
 - 지원 대상
 - 특수교육대상학생 중 학교통학버스 노선 외의 원거리를 통학하는 경우
 - 특수교육대상학생 중 중증장애로 자가용을 이용하여 통학하는 경우
 - 위 지원 대상 학생 중 독립적 통학이 어려워 등·학교를 동행하는 보호자
 - 제외 대상
 - 도보 통학생 및 도보 통학이 가능한 거리에서 자기 차량을 이용하여 통학하는 경우
 - 통학버스 이용이 가능하나 학생 또는 보호자의 의지로 자가용 또는 기타 교통수단으로 통학하는 경우

- 국가·지방자치단체 등 타 기관에서 통학 관련 지원을 받는 경우
- 취학유예자, 무료통학버스 이용자

5) 장애학생 가족 지원

※ ▲특수교육법 제28조(특수교육 관련서비스)

- 학부모 역량강화 및 양육정보 등의 교류를 위한 학부모 연수 및 동아리 운영
- 가족 역량강화를 위한 다양한 프로그램 운영

프로그램	대상	운영내용	시기
가족캠프	특수교육대상학생 가족	- 여가생활 지원을 통해 가족의 스트레스 해소 및 가족의 결속력 강화	6월
학부모 연수	특수교육대상학생 학부모	- 학부모 역량 강화를 위한 연수 프로그램 운영	10월

□ 협조 및 안내사항

치료지원	<ul style="list-style-type: none">◦ 치료지원 관련 지침 숙지 및 중복지원 방지◦ 진단평가 결과통지서에 기재된 영역만 지원(반드시 진단평가 결과통지서 확인)◦ 진단평가 결과통지서가 없는 경우: 3월 중 진단평가 의뢰서 제출◦ 진단평가 결과통지서를 분실한 경우: 공문으로 재발급 신청◦ 위 통지서에 기재된 영역 이외 다른 영역의 치료지원을 받고자 하는 경우 대상과 사유를 공문으로 신청하고 진단평가 재 실시 후 치료지원 영역 변경<ul style="list-style-type: none">- 언어치료: 언어진단검사- 기타(심리운동, 음악치료, 미술치료, 감각통합): 적응행동검사
보조공학기 기 지원	<ul style="list-style-type: none">◦ 대여 기간은 대여일로부터 차기년도 2월까지◦ 보조공학기기 및 교재교구의 수령·반납은 특수교육지원센터에 직접 방문◦ 학생 전학 시 해당 보조공학기기는 특수교육지원센터에 반드시 즉시 반납◦ 대여기구를 타인에게 양도하거나 빌려주는 행위 금지◦ 학교 내 수업 및 이동을 위해 사용하고, 가정에서 개인적 사용 지양◦ 대여기구의 고장 및 파손 시 우선 특수교육지원센터에 연락하여 협의 후 수리

<p>통학 지원</p>	<ul style="list-style-type: none"> ◦ 각급학교는 통학비 지원 심의기구(개별화교육지원팀)를 구성하고, 특수교육관련 서비스(통학비)의 내용과 방법이 포함된 개별화교육계획 수립 ◦ 통학비 지원 여부는 학년도 기준, 매해 ‘통학비 지원 대상자 선정기준’에 따라 개별화교육지원팀에서 선정 여부를 결정함 ◦ 기존에 통학비를 받고 있던 학생도 지원 근거를 검토하여 판단 후 지원 신청 ◦ 통학비는 분기별 지급을 원칙으로 하고, 개별화교육지원팀 회의 결과에 따라 매월 또는 학기별 지급 가능
--------------	--

04

지역사회 연계

진로 · 직업교육 활성화

■ 특수교육대상학생 진로·직업 교육 활성화

4-1 특수교육대상학생 진로·직업 교육 활성화

추진목적

- ☞ 장애학생 미래생활역량(자립생활 및 직업재활역량 등) 강화
- ☞ 개인의 진로 희망에 따른 사회 참여 기회(진학, 취업 등) 확대

※ ▲「특수교육법」 제23조(진로 및 직업교육의 지원) ▲「특수교육법 시행령」 제17조(전문인력의 자격 기준 등), 제18조(진로 및 직업교육을 위한 시설 등)

1) 특수교육대상학생 진로·직업교육 프로그램 운영

- 다양한 진로 및 직업체험 활동을 통해 진로인식 및 진로탐색 기회 제공
- 운영내용

프로그램	학기	대상	내용	장소
진로·직업교육 프로그램	1~2학기	초등학교 특수교육 대상학생	- 찾아가는 독서교육 (책 읽기, 독후활동 등)	신청교 특수학급
		중학교 특수교육 대상학생	- 생활요리 교육 (일상요리, 디저트 등)	진로체험실1
			- 스마트미래 교육 (키오스크, AI교육 등)	미래교육실
진로·직업 현장체험학습	1학기	초등학교 특수교육 대상학생	- 실제 직업현장 방문 - 다양한 직무 관찰 및 경험	군산일대
	2학기	중·고등학교 특수교육 대상학생	- 실제 직업현장 방문 - 다양한 직무 관찰 및 경험	광주일대

※ 상황에 따라 프로그램 내용, 장소 및 일정이 변경될 수 있음

2) 고등학교 특수교육대상학생 취업지원 프로그램 운영

- 특수교육대상학생의 직업실기 교육을 통하여 실제적 직무능력 강화
- 산업체 현장 직무실습을 통해 학생의 미래생활 역량 강화 및 취업기회 확대
- 운영내용

프로그램	학기	대상	내용	장소
직업실기 프로그램	1학기	고등학교 특수교육 대상학생	- 스페셜바리스타 자격증 교육	진로체험실2
	2학기		- 찾아가는 뷰티교육 (피부관리, 특수분장 등)	진로체험실1
산업체 현장실습	2학기	고등학교 특수교육 대상학생	- 산업체 현장직무 실습	김제시장애인 보호작업장 외

※ 상황에 따라 프로그램 내용, 장소 및 일정이 변경될 수 있음

2) 특수교육대상학생 진로·직업교육 연계 프로그램 운영

- 산업체 현장 직무실습을 통해 학생의 미래생활 역량 강화 및 취업기회 확대
- 운영내용

프로그램	시기	대상	내용	장소
‘너와나우리 함께가보 잡(job)화점’	12월 중	초등학교 특수교육 대상학생	- 물품 및 서비스 구매 - 화폐 사용	김제교육문화회관 다목적강당
		중·고등학교 특수교육 대상학생	- 물품 및 서비스 판매 - 부스 준비 및 운영 - 거스름돈 계산	

※ 상황에 따라 프로그램 내용, 장소 및 일정이 변경될 수 있음

☐ 협조 및 안내사항

- 학생 개인의 적성과 강점·약점을 사전에 파악하여 진로·직업 교육 참여
- 장애학생 현장실습 사전 운영 및 안전 관련하여 점검 철저
- 만족도 조사 및 교사 평가회 등을 통한 진로·직업교육 운영 결과 평가 및 환류



너와 나 우리함께 김제특수교육



부 록

· 2024학년도 특수교육지원센터 주요행사

부록

2024학년도 특수교육지원센터 주요행사

월	주요행사	시기	대상
연중	<ul style="list-style-type: none"> • 순회교육 및 순회치료 • 장애학생 인권보호 모니터링 • 더봄학생 맞춤 지원 	연중	특수교육대상학생
1	<ul style="list-style-type: none"> • 특수교육대상학생 겨울방학 프로그램 	22.(월)~26.(금)	특수교육대상학생
2	<ul style="list-style-type: none"> • 김제 특수교육 운영계획 설명회 	2월 중	특수교사 및 통합학급 담당교사
3	<ul style="list-style-type: none"> • 2024학년도 상반기 통합교육지원단 협의회 	3월 초	통합교육지원단 위원
4	<ul style="list-style-type: none"> • 초·중학교 특수교육대상학생 진로직업교육 • 고등학교 특수교육대상학생 직업실기 교육 • 2024. 문화·예술 체육프로그램 • 찾아가는 장애인식개선·인권·성교육 	4월~11월 4월~6월 4월~12월 4월~12월	특수교육대상학생
	<ul style="list-style-type: none"> • 장애인권지원단 1차 협의회 	4월	인권지원단 위원
	<ul style="list-style-type: none"> • 2024. 제1차 특수교육운영위원회 	25.(목)	신청학생 및 학부모
5	<ul style="list-style-type: none"> • 인권지원단 쉬운말 공모전 「쉽다」 	5월 중	유초 특수교육대상학생
	<ul style="list-style-type: none"> • 초등 특수교육대상학생 진로직업 현장체험학습 		초등 특수교육대상학생
	<ul style="list-style-type: none"> • 1학기 통합학급 담당(담임)교사 역량강화 연수 		통합학급 담당교사
	<ul style="list-style-type: none"> • 특수교육대상학생 가족 캠프 운영 		특수교육대상학생 및 가족
6	<ul style="list-style-type: none"> • 특수교육대상학생 체험관 성교육(유·초·중·고) 	6월	특수교육대상학생
	<ul style="list-style-type: none"> • 2024. 제2차 특수교육운영위원회 	25(목)	신청학생 및 학부모
	<ul style="list-style-type: none"> • 2024. 김제 장애학생 e페스티벌 	6~7월	특수교육대상학생
	<ul style="list-style-type: none"> • 특수교사 역량강화 연수 	21.(금)	관내 특수교사
	<ul style="list-style-type: none"> • 2024학년도 특수교육대상학생 입(진)학 설명회 	6~7월	특수교육대상학생 학부모

월	주요행사	시기	대상
7	• 특수교사 인권보호 연수 및 협의회	7월 중	특수교사
8	• 특수교육대상학생 겨울방학 프로그램	8월 중	특수교육대상학생
	• 청직원 대상 장애인식개선장애인학대 신고의무자 교육	8월 중	전직원
	• 고등 특수교육대상학생 산업체 현장실습	8월~11월	특수교육대상학생(고등)
9	• 장애인권지원단 2차 협의회	9월 중	인권지원단 위원
	• 특수교육대상학생 체험관 성교육(유·초·중·고)	9월 중	특수교육대상학생
	• 특수교사 역량강화 연수	24.(화)	특수교사
	• 2024. 제3차 특수교육운영위원회	26.(목)	신청학생 및 학부모
10	• 중·고 특수교육대상학생 진로직업 현장체험학습	10월 중	특수교육대상학생(중고)
	• 영화로 만나는 장애인권교육(중·고)	10~11월	특수교육대상학생(중고)
	• 2학기 통합학급 담당(담임)교사 역량강화 연수	10월 중	통합학급 교사
	• 특수교사 역량강화 연수	31.(목)	특수교사
11	• 특수교육대상학생 학부모 연수 운영	11월	특수교육대상학생 학부모
	• 특수교사 역량강화 연수	19.(화)	특수교사
	• 2024. 제4차 특수교육운영위원회	21.(목)	신청학생 및 학부모
12	• 특수교육대상학생 진로직업교육 연계 프로그램	12월 중	특수교육대상학생
	• 2024학년도 하반기 통합교육지원단 협의회		통합교육지원단
(2025) 1	• 특수교육대상학생 겨울방학 프로그램	1~2월 중	특수교육대상학생

※ 상기 일정은 변경될 수 있음

2024. 김제 특수교육 운영계획

발 행 처	전북특별자치도김제교육지원청
홈페이지	https://office.jbedu.kr/jbgje
주 소	김제시 요촌북로 70
전 화	(063) 540 - 2591
F A X	(063) 540 - 2570