

『실력과 바른 인성을 키우는 부안교육』

2024 부안위(Wee)센터 운영계획



2024. 1.

전북특별자치도부안교육지원청 위(Wee)센터

목 차

I 위(Wee)센터 소개

1. 위(Wee)센터 개요	1
2. One-stop 상담 서비스 영역	3
3. One-stop 지원 흐름도	4

II 부안위(Wee)센터 소개

1. 운영 비전	6
2. 조직도	7
3. 업무분장	8
4. 학교현황 및 지역사회 특성 분석	9
5. 위(Wee)센터 특성 분석	11
6. 시설 현황	15

III 2024년도 운영계획

1. 2024년 연간 운영계획	17
2. 2024년 월별 운영계획	19
3. 상담 및 위기 학생 연계 지원	20
4. 학교 적응력 향상 프로그램	30
5. 학생 성장을 위한 특별 프로그램	39
6. 학생·보호자·지역사회와 함께하는 프로그램	42
7. 상담 전문성 향상	46

IV 이용 안내

1. 부안위(Wee)센터 이용 안내	50
---------------------	----

I 위(Wee)센터 소개

1. 위(Wee)센터 개요
2. 원스톱(One-Stop) 상담 서비스 영역
3. 원스톱(One-Stop) 지원 흐름도

1 위(Wee)센터 개요

가. 위프로젝트(Wee Project) 소개

- 학교, 교육지원청, 지역사회가 연계하여 학생들의 건강하고 즐거운 학교 생활을 지원하는 다종의 통합지원 서비스망



- Wee는 We(우리들)+education(교육), We(우리들)+emotion(감성)의 합성어로 나(I)와 너(You) 속에 우리(We)를 발견할 수 있도록 사랑(♥)으로 대하고 우리들의 감성공간에서 자신의 잠재력을 발견하자는 의미가 담겨 있습니다.
- 위프로젝트(Wee Project) 체계도



나. 근거 및 추진 배경

- 추진근거-교육과학기술부 훈령 제 274호: 2012.12.20.
- 학교안전통합시스템 구축을 위한 '학생생활지원단' 사업의 일환으로 추진 (2008년 10월)
- 가정 및 학교에서 위기학생이 증가함에 따라 기존의 교육에 한계가 있어 심리적 안정 및 학교 적응을 돕기 위한 보다 효율적인 서비스 요구
- 단위학교·교육지원청의 학생 공감 프로그램과 서비스를 통해 정서적 안정·진로 개발·잠재력 발현으로 전인적 성장 도모
- 위기 학생 대상 "진단-상담-치료" 원스톱(One-Stop) 서비스를 통해 문제 예방 및 해결하는 환경 조성 필요

다. 목적

- 위(Wee)센터는 학교·교육지원청·지역사회의 긴밀한 협력으로 위기 상황에 노출된 학생에 대한 국가 차원의 2차 안전망을 구축하여 학교 적응력 향상 및 학업 중단을 예방한다.
- 감성과 소통의 교육 및 상담 서비스를 제공함으로써 학생 개인의 역량 극대화 및 품격 있는 인재를 양성한다.

라. 방침

- 의뢰 받은 학생에 대한 정확한 이해 및 개입을 위해 전문적 심리평가를 수행한다.
- 정확한 평가와 진단에 의해 상담과 치료 및 위기 조치를 수행한다.
- 상담 및 전문가들로 구성된 사례회의를 통해 효율적 개입계획을 세우고, 의료, 법률, 보호 교육 등 필요한 개입을 통합적으로 수행한다.
- 의뢰된 학생의 문제를 완성도 있게 해결할 수 있도록 필요시 지역사회 전문기관, 병원, 쉼터, 경찰 등과 연계하여 내담자에게 서비스를 제공한다.
- 센터에서 학생을 체계적으로 돌보는 과정을 일선 학교에 알리고 상호 간에 긴밀한 협조를 도모한다.
- 교사, 보호자, 위(Wee)센터 전문상담인력의 역량 강화를 위한 교육이나 연수를 체계적으로 실시한다.
- 학교 방문, 각종 홍보물 제작 및 배포, 지역사회의 언론 보도 등을 통해 위(Wee)센터를 홍보한다.

2 원스톱(One-Stop) 상담 서비스 영역

가. 분야별 상담 지원 영역

□ 상담 영역

- 진로 분야 : 진로탐색, 직업세계, 전문가 소개
- 진학 분야 : 학과별 탐색, 대학별 진학 정보 제공
- 학습 분야 : 학습전략 분석, 학습습관 형성, 학습방법
- 자존감 분야 : 자존감 향상
- 대인 관계 분야 : 대화기법, 칭찬하기, 친구 사귀기, 감정코칭
- 교사 지원 분야 : 유관기관의 연계, 각종 지원 방법 등 안내
- 부모 교육·상담 분야 : 대화기법, 자녀양육, 사회성, 감정코칭

□ 심리검사 영역

- 학습 분야 : 지능검사, 학습유형·학습전략검사, 학습흥미검사
- 자존감 분야 : 자아개념, 자아가치관 검사
- 인터넷 분야 : 인터넷 중독 검사
- 대인관계 분야 : 성격검사, 인성검사, 불안·우울검사, 정서평가
- 교사 지원 분야 : 아동청소년 적응상태 교사보고형 검사
- 진로 및 진학 분야 : 진로발달검사, 진로탐색검사, 성격유형검사
- 부모 교육 분야 : 성격검사, 양육태도 검사 등

□ 유관기관 연계활동

- 학교 상담의 현안 해결을 위해 유관기관의 지원과 상담 연계망 구성
- 복지 분야 : 필요시 의료비 지원, 특별지원 연계
- 정신보건 분야 : 정신과 상담 및 의료비 지원
- 흡연, 약물 오남용, 음주 중독 분야 : 정신건강증진센터, 도박중독센터 연계

3 원스톱(One-Stop) 지원 흐름도



Ⅱ 부안위(Wee)센터 소개

1. 운영 비전
2. 조직도
3. 업무분장
4. 학교현황 및 지역사회 특성 분석
5. 위(Wee)센터 특성 분석
6. 시설 현황

1 부안위(Wee)센터 운영 비전

부안위(Wee)센터 비전

마음의 위로가 필요할 때, 부안 위(Wee)센터

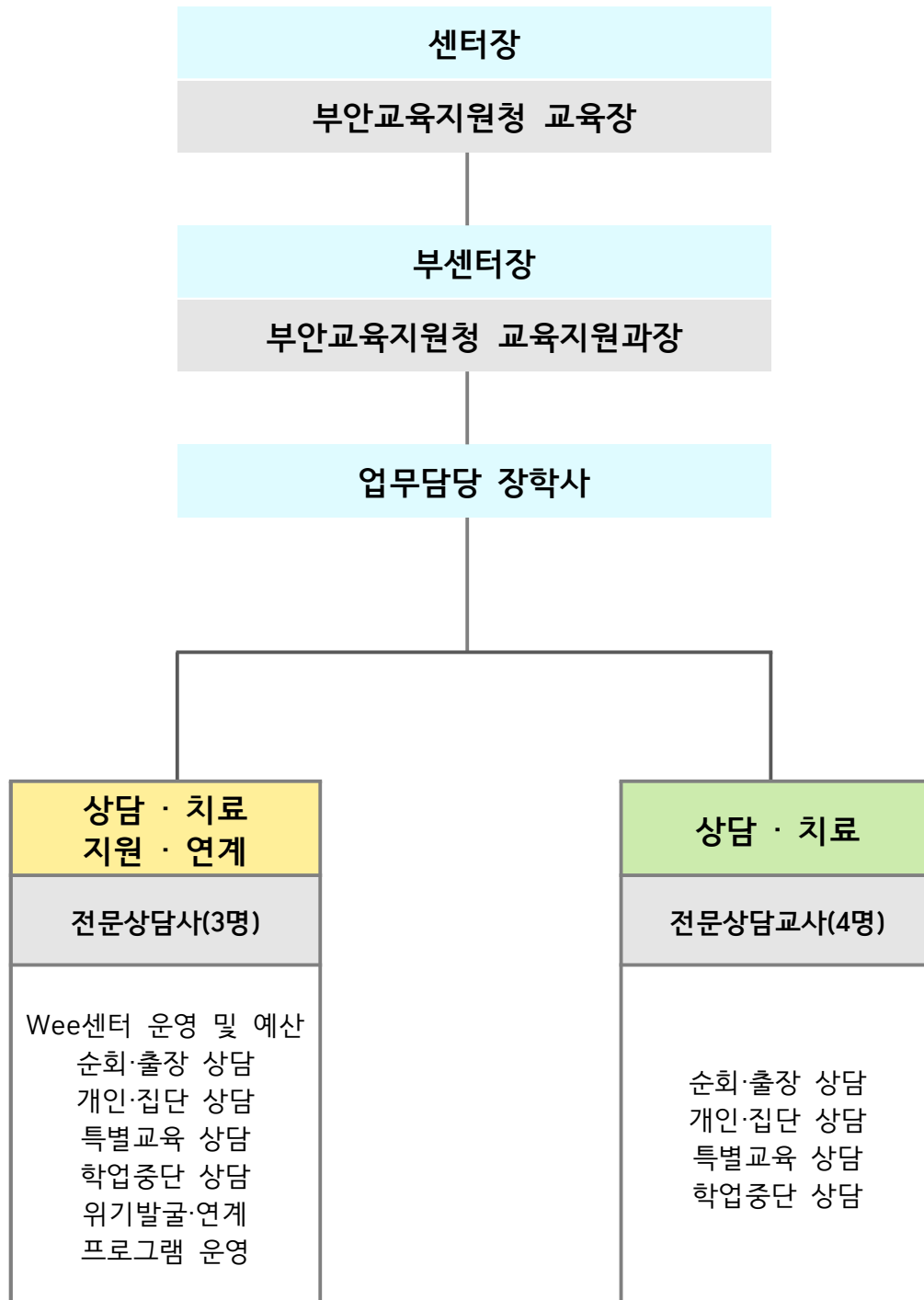
부안교육지원청 교육 비전

실력과 바른 인성을 키우는 부안교육

중점 추진 과제

1. 찾아가는 학교 지원 프로그램을 실시하여 상담 사각지대 해소
2. 출장 및 순회 상담 지원을 통한 학교 상담 활성화
3. 학교폭력 특별교육 및 상담을 통한 학교폭력 예방
4. 상담과 다양한 활동을 접목한 프로그램을 통한 상담 효과 증대
5. 지역사회기관과 협약을 통한 연계 체계 구축
6. 전문인력 역량강화를 위한 연수, 슈퍼비전, 워크숍 운영

2 조직도



3 업무분장

직 위	성 명	업 무
센터장	장기선	○ 위(Wee)센터장
부센터장	정호일	○ 위(Wee)센터 업무 총괄
업무담당장학사	심인영	○ 위(Wee)센터 업무 관리
전문상담사	최단비 (실장)	<ul style="list-style-type: none"> ○ 위(Wee)센터 운영 기획 및 관리 ○ 상담 사례 배정 및 사례 회의 주관 ○ 예산관리 및 운영 ○ 심리치료 연계 및 지역사회 네트워크 관리 ○ 정서행동 심층검사 및 사후관리 총괄 ○ 위(Wee)센터 홍보용품 제작 ○ 기타 위(Wee)센터 업무 지원
	김현정	<ul style="list-style-type: none"> ○ 상담주간 운영 ○ 학업중단숙려제 총괄 ○ 대인관계 증진 집단상담 프로그램 ○ 부모 교육 ○ 상담실적 통계 ○ 도서/심리검사 구입 및 관리 ○ 실장 부재 시 업무 대행
	손예지	<ul style="list-style-type: none"> ○ 학교폭력 및 교권보호 특별교육 총괄 ○ 진로·직업·문화 체험활동 프로그램 ○ 자존감 향상 프로그램 ○ 전문인력 상담 슈퍼비전 ○ 전문인력 연수 ○ 위(Wee)센터 내 시설·운영용품 구입 및 관리 ○ 홈페이지 관리
전문상담교사	이주연	○ 공통업무
	김진호	○ 공통업무
	최나래	○ 특수상설 모니터링
	추진경	○ 상담교사 협의회 운영
공통		<ul style="list-style-type: none"> ○ 개인·집단·심리검사·순회상담 ○ 학교폭력 가·피해 특별교육 상담 ○ 학업중단숙려제 상담 ○ 정서행동 심층검사 및 상담 ○ 위기학생 지원 ○ 상담일지 관리 및 통계

4 학교현황 및 지역사회 특성 분석

가. 부안군 특성 (2023. 10)

구 분	인 구 수	비 고
전체 인구	49,390명	
65세 이상 노인 인구	18,233명	전체 인구 36.9%

☐ 분석

- 면적 대비 인구수가 적음
- 농업·어업에 종사하는 인구가 많음
- 교통 편의시설 부족(대중교통 발달 되지 않음)
- 전체 인구 대비 노인 비율이 높음
- 지속적으로 학생 수가 감소하고 있는 추세

나. 학교 현황

☐ 학교 현황 및 위클래스 설치 학교 현황

구 분	학 교 수	위클래스 설치 학교
초등학교	19	8
중 학 교	12	6
고등학교	7	7
합 계	38	21

□ 관내학교 위치도



다. 보호자 특성

- 조손가정과 다문화 가정의 비율이 높음
- 경제적 어려움을 겪는 가정이 많음
- 맞벌이 부부의 증가로 자녀 돌봄에 어려움이 있음
- 아동·청소년의 발달단계, 부모 양육 태도 등 부모 교육의 필요성 증가

라. 지역 특성

- 상담 기관의 부족으로 인한 상담 서비스 소외
- 38개교 학교 중 읍내 8개교를 제외한 나머지 학교는 외곽에 위치하여 위(Wee)센터 접근성이 떨어짐
- 소규모 단일 학급으로 구성된 학교가 많음

5 위(Wee)센터 특성 분석

가. 부안위(Wee)센터 소개

구 분	내 용
개소일	2012.11. 구축 / 2012.12.18. 개소
위 치	전북 부안군 부안읍 매창로 113 종합교육관 2층 (봉덕리, 전라북도부안교육지원청)
대 상	부안 관내 초·중·고등학생 및 보호자, 교사
팩 스	063) 580-7490
대표전화	063) 580-7441~8
홈페이지	http://jbbae.go.kr

나. SWOT 분석



☐ Strengths 강점

- 센터·학교·지역사회 연계 및 협약 시스템 구축
- 순회상담 및 다양한 상담 서비스 제공으로 위(Wee)센터에 대한 긍정적 이미지
- 지속적인 프로그램 개발 및 실시
- 상담 의뢰 시 즉각적인 상담 서비스 제공

□ **Weaknesses 약점**

- 위클래스 상담 인력 부재로 순회 상담 의존도 높음
- 프로그램 운영 시 학생 및 보호자 모집의 어려움
- 상담에 대한 보호자 인식 부족
- 지역 내 연계 가능한 상담 전문기관 부족

□ **Opportunities 기회**

- 지역사회와 함께하는 정기적 프로그램 참여
- 학생과 보호자 상담 수요 증가
- 상담 후 추수 관리를 통한 빅데이터 구축
- 홍보를 통한 상담의 긍정적 인식 확대

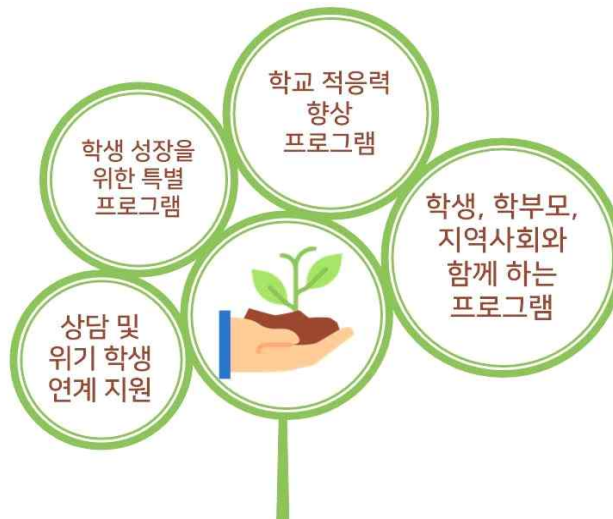
□ **Threats 위협**

- 조손가정, 한부모가정, 다문화가정의 고비용
- 청소년이 이용 가능한 시설 및 기관 부족
- 위기 청소년(자해(살), 학교폭력, 학업 중단) 증가
- 관광·유흥시설이 근접해 있어 청소년의 유해 환경 노출 위험이 높음
- 교통 편의시설 부족으로 위(Wee)의 접근성이 떨어짐

다. 분석 결과 시사점

- 지역 내 청소년이 이용 가능한 시설 및 기관, 상담 전문기관이 부족하여 청소년의 다양한 여가 활동 기회 부족
- 위기 청소년의 증가로 체계화된 원스톱(One-stop) 시스템 구축
- 조손가정, 다문화가정, 한부모가정 등 다양한 가족 유형에 따라 적절하고 실질적인 보호자 교육이 필요함

라. 사업 내용



☐ 상담 및 위기 학생 연계 지원

- 내방·출장·순회 상담
- 정서·행동특성검사 심층평가
- 심리치료 연계 지원

☐ 학교 적응력 향상 프로그램

- 학교폭력 특별교육
- 위기 사안 대처 프로그램
- 학업중단숙려제

☐ 학생 성장을 위한 특별 프로그램

- 자존감 향상 프로그램
- 문화 체험활동 프로그램
- 대인관계 증진 집단상담 프로그램

☐ 학생, 보호자, 지역사회와 함께하는 프로그램

- 지역 네트워크 구축
- 상담주간
- 부모 교육

☐ **상담 전문성 향상**

- 전문인력 상담 슈퍼비전 및 워크숍
- 전문인력 역량 강화 연수
- 학회연수

마. 기대효과

- ☐ 아동·청소년기에 심신의 안정을 통하여 진정한 자아를 발견하도록 돕고, 자신의 욕구를 건전하게 발산시킬 수 있는 경험을 제공한다.
- ☐ 학교나 가정 단위의 단편적인 문제해결이 아닌 학생과 보호자, 학교와 교육지원청, 지역사회의 긴밀한 연계를 통해 학생이 위기, 부적응 문제를 극복할 수 있도록 지원한다.
- ☐ 가정에서는 자녀와 원활한 의사소통이 가능할 수 있도록 자녀의 교육과 지도에 관심을 가진다.
- ☐ 학교에서는 공감과 소통의 교육을 통해 학생들이 행복하고 즐겁게 지낼 수 있는 여건을 마련한다.

6 시설 현황

가. 시설 현황

구분	개인상담실	집단상담실	심리치료실	대기실	사무실	계
수	2	1	1	1	1	6

나. 시설 사진



입구



대기실



개인상담실 1



개인상담실 2



심리치료실



집단상담실

Ⅲ 2024년 운영계획

1. 2024년 연간 운영계획
2. 2024년 월별 운영계획
3. 상담 및 위기 학생 연계 지원
4. 학교 적응력 향상 프로그램
5. 학생 성장을 위한 특별 프로그램
6. 학생·보호자·지역사회와 함께하는 프로그램
7. 상담 전문성 향상

1 2024년 연간 운영계획

과제단위	업 무	세부 내용	비 고
상담 및 위기학생 연계지원 상담	센터 내방 상담	위(Wee)센터 방문 학생, 보호자를 위한 맞춤형 심리 상담 서비스 제공	연중
	학교 순회 상담	전문상담(교)사가 학교를 순회하며 상담 서비스, 위기학생 조기 발견 및 연계 서비스 지원	학기중
	학교 출장 상담	비 순회학교 중 상담 서비스를 신청한 학교에 출장 심리상담 서비스 지원	학기중
	정서·행동특성검사 심층 평가	정서·행동특성검사 관심군 학생을 대상으로 심층 평 가, 상담 또는 유관기관 연계 실시	연중
	심리치료 연계	다양하고 복합적인 어려움을 경험하는 학생들에게 전문기관 연계를 통한 심층 상담 서비스 지원	연중
학교 적응력 향상 프로그램	학교폭력 특별교육	학교폭력 가해자 중 특별교육 조치를 받은 학생 대 상 맞춤형 프로그램 제공	연중
	위기 사안 대처 프로그램	학교 부적응, 자해/자살, 성, 학대 등 위기 학생 대상 '진단-상담-치료' One-Stop 프로그램 운영	사안 발생시
	학업중단속려제	학업중단속려제 신청 학생 대상 개인상담, 심리검사, 진로 탐색 프로그램 운영	연중
학생 성장을 위한 특별 프로그램	자존감 향상 프로그램	어려움을 극복하여 자신의 꿈을 찾고, 이루어낸 이들 과의 토크 콘서트를 통해 자신의 미래에 대한 기대를 갖게 하고 자존감 향상을 도모	1회
	문화체험활동 프로그램	내방 및 순회 신청 학생, 학업중단속려제, 학교폭력 특별교육 이수 학생을 대상으로 영화관람, 가족/목공 예, 볼링, 바리스타, 쿠킹클래스, 도예체험 등을 실시	연중
	대인관계 증진 집단상담 프로그램	신청학교 학생을 대상 집단상담을 통한 자기 이해 향상, 또래 집단 간 친밀감 향상	1회

학생·보호자·지역사회와 함께하는 프로그램	지역사회 네트워크 구축	지역사회 유관기관 방문 및 통합사례관리를 통해 수요자 중심의 맞춤형 서비스 지원 및 사회안전망 강화	연중
	상담주간	신학년, 신학기를 맞이하여 위(Wee)센터 홍보 활동 및 공모전 진행	2회
	부모 교육	자녀의 발달 특성 이해, 자녀양육태도, 공감 대화법 등 부모 교육을 통해 건강한 가족 문화 조성	2회
상담 전문성 향상	전문인력 상담 슈퍼비전 및 워크숍	전문상담(교)사 상담 사례 슈퍼비전 및 워크숍	연중
	전문인력 역량강화 연수	전문인력의 상담 전문성 향상을 위한 연수 참여	연중
	학회연수	상담 전문가로서의 발전과 자격 유지를 위한 학회 연수 참여	연중

2 2024년 월별 운영계획

과제단위	업 무	일 정											
		1	2	3	4	5	6	7	8	9	10	11	12
상담 및 위기학생 연계지원 상담	센터 내방 상담												
	학교 순회 상담												
	학교 출장 상담												
	정서·행동특성검사 심층 평가												
	심리치료 연계												
학교 적응력 향상 프로그램	학교폭력 특별교육												
	위기 사안 대처 프로그램												
	학업중단숙려제												
학생 성장을 위한 특별 프로그램	자존감 향상 프로그램												
	문화 체험활동 프로그램												
	대인관계 증진 집단상담 프로그램												
학생·보호자 ·지역사회와 함께하는 프로그램	지역 네트워크 구축												
	상담주간												
	부모 교육												
상담 전문성 향상	전문인력 상담 슈퍼비전 및 워크숍												
	전문인력 역량강화 연수												
	학회연수												

※ 교육지원청, 단위학교 일정에 따라 변경 가능

3 상담 및 위기 학생 연계 지원

가. 센터 내방 상담

1) 개인 상담

☐ 운영 개요

구 분	내 용
대 상	관내 초 · 중 · 고등학생 및 보호자
사업 시기	1월~12월(연중)

☐ 목 적

- 상담을 통해 자기 발견과 자기 성장을 추구하고, 삶의 의미와 방향성을 찾도록 함
- 상시적으로 센터 내방 상담이 필요한 내담자에게 상담 서비스 제공

☐ 내 용

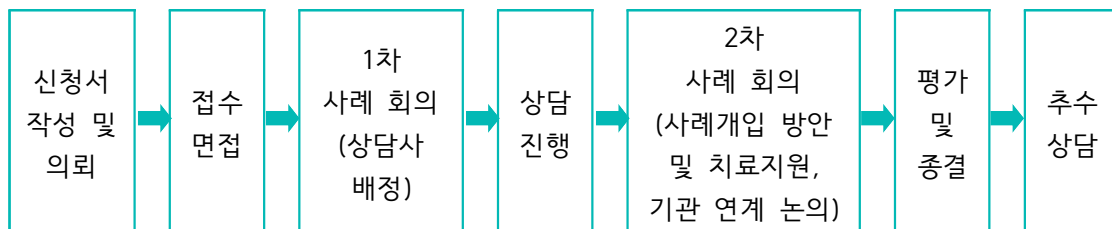
주 제	세 부 내 용
대인관계	대화법, 또래 관계, 사회성 향상 등
자 존 감	자아존중감 향상, 장점 찾기, 긍정적 사고 등
정 서	우울, 불안, 무기력 등
주의력 결핍 및 과잉행동	주의집중 훈련, 감정조절 등
학 습	학습전략 분석, 습관 형성, 학습 방법 등
진 로	육구 및 가치, 진로 탐색 등
인터넷 및 게임	인터넷 욕구 조절, 새로운 흥미 찾기 등
적 응	공감 훈련, 자기/타인 수용 등
보호자 상담	대화법, 자녀 양육과 훈육, 의사소통 등
교사 자문	학생 관련 자문, 유관기관 연계 등

2) 심리검사

구 분	세 부 내 용
성격검사	MBTI / CATi(MMTIC) / 에니어그램(초, 중, 고) LCSI 종합성격검사 SAI 강점검사(초, 중, 고)
학습검사	MLST 학습전략검사(초, 중, 고) SLT 자기조절 학습검사(초, 중, 고)
진로검사	Holland 진로탐색검사
행동검사	CBCL6-18(아동·청소년 행동평가척도-부모용) TRF(아동·청소년 행동평가척도-교사용) YSR(청소년 행동평가척도-자기보고형)
정신건강 및 인성검사	AMHI(초, 중, 고), KCYP(초, 중, 고) MMPI-A, 마인드핏 적응역량검사(초, 중, 고)

3) 상담 절차 및 기대효과

□ 상담 절차



□ 기대효과

- 청소년들에게 전문적인 상담을 제공하여, 심리·정서적으로 안정감을 가지고 건강한 학교생활과 적응력 향상을 도모할 수 있다.
- 학생들의 건강한 발달과 성장을 돕고 잠재 가능성을 실현하도록 할 수 있다.

나. 학교 순회 상담

☐ 운영 개요

구 분	내 용
대 상	순회 상담 신청 초 · 중 · 고교
사업 시기	학기 중(1학기, 2학기)

☐ 목 적

- 정기 순회 상담을 통해 전문상담(교)사 미배치 학교의 상담 사각지대 해소
- 위기 학생을 조기에 발견함으로써 학교 적응력 향상 및 학업중단 예방
- 다양한 상담 프로그램을 통한 청소년의 긍정적 자아개념 형성 및 자존감 향상

☐ 내 용

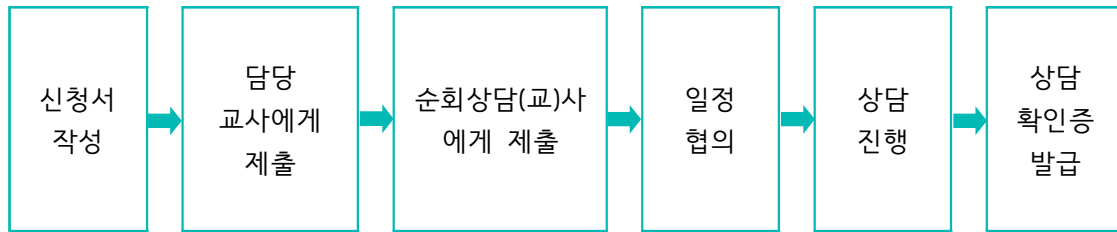
- 전문상담(교)사 주 1회 정기 순회 상담 지원
- 상담 시간은 1학기 당 수업 시간 기준
- 학생과 보호자의 동의를 통해 상담을 신청하고, 상담 신청서는 담당 교사가 취합하여 전달
- 학교 상담실은 외부 소음과 차단된 개별 상담실이며, 학생들이 편안한 분위기를 느낄 수 있는 장소에서 상담 진행
- 학생 관련 자문, 지역사회 유관기관 연계 실시

☐ 2024년 순회 상담 일정

담당자	구분	월	화	수	목	금
중등 김진호 (전문상담교사)	오전	위도중고	변산서중	변산중	상서중	부안제일고
	오후					
중등 이주연 (전문상담교사)	오전	보안중	계화중	줄포중	백산중	하서중
	오후					
초등 최나래 (전문상담교사)	오전	격포초	창북초	줄포초	동진초	부안남초
	오후	변산초			백룡초	
초등 추진경 (전문상담교사)	오전	우덕초	곰소초	영전초	행안초	백산초
	오후			상서초		

※ 계획은 변동될 수 있음

□ 상담 절차



□ 기대효과

- 전문적인 상담을 통해 학생들의 일탈 및 중도 탈락을 예방한다.
- 위기학생을 대상으로 체계적인 원스톱(One-Stop) 서비스를 통해 다각도의 지원 및 안전한 환경을 제공한다.

다. 학교 출장 상담

□ 운영 개요

구 분	내 용
대 상	비 순회학교 중 출장 상담을 신청한 경우
사업 시기	학기 중(1학기, 2학기)

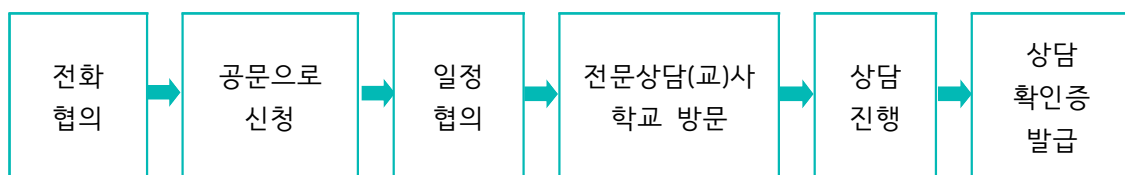
□ 목 적

- 순회 상담을 신청하지 않은 학교 중 학생을 대상으로 한 상담 지원이 필요한 경우 전문 상담 서비스 제공

□ 내 용

- 상담 시간은 1회기 당 수업 시간 기준
- 학생과 보호자의 동의를 통해 상담을 신청하고, 상담 일정은 학교 담당 교사와 조율하여 결정
- 학교 상담실은 외부 소음과 차단된 개별 상담실이며, 학생들이 편안한 분위기를 느낄 수 있는 장소에서 상담 진행
- 학생 관련 자문, 지역사회 유관 기관 연계 실시
- 출장상담 종결 후 1회 이상 추수상담 실시

□ 상담 절차



□ 기대효과

- 위(Wee)센터 방문이 어려운 학생들에게 찾아가는 상담 서비스를 제공할 수 있다.
- 학생의 강점을 기반으로 다양한 문제 해결 방법에 대한 대안을 모색한다.
- 지속적인 관심과 지원을 통해 학교생활 적응을 돕고, 성장을 도모한다.

라. 학생 정서·행동특성검사 사후관리

□ 운영 개요

구 분	내 용
대 상	학생 정서·행동특성검사 관심군 학생(초 1/4, 중1, 고1)
사업 시기	4~12월

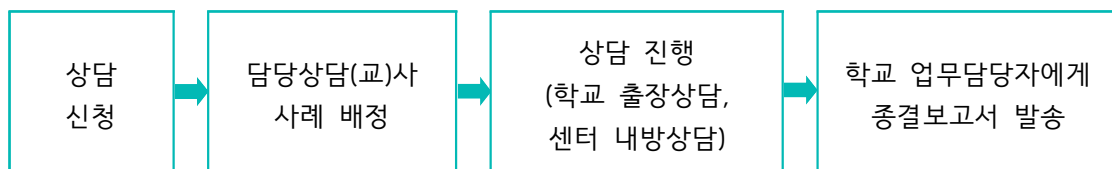
□ 목 적

- 학교·지역사회 및 관계 부처 공조 체제 구축으로 학생 정서·행동문제, 학습 부진, 학교생활 부적응 대응의 효율성 제고

□ 내 용

- 정서·행동특성검사: 초등학생 CPSQ-Ⅱ
중·고등학생 AMPQ-Ⅲ
- 학교는 관심군(일반관리군, 우선관리군) 학생 대상 위(Wee)센터 의뢰 조치
- 학생, 보호자 동의를 얻어 위(Wee)센터로 상담 공문 발송
- 심층 심리검사를 통해 사례 구조화 및 개입 방향 설정

□ 상담 절차



□ 기대효과

- 학생의 성격특성 파악 및 긍정적 성장 발달을 지원한다.
- 정서적 어려움을 호소하는 학생들의 조기 발견이 가능하며 문제 악화를 방지한다.

마. 심리치료 연계

☐ 운영 개요

구 분	내 용
대 상	심리치료가 필요한 초·중·고등학생
사업 시기	1~12월(연중)

☐ 목 적

- 지역사회가 보유하고 있는 자원을 활용하고 내담자의 다양한 문제와 욕구에 대처하기 위한 통합 서비스 지원체제 구축
- 다각적이고 심층적인 연계를 통해 상담 및 치료의 효과성 제고

☐ 내 용

구 분	세 부 내 용
지원 대상	<ul style="list-style-type: none"> ▪ 위(Wee)센터 내방·순회상담 학생 중 사례회의를 통해 위기 학생으로 선별된 학생 ▪ 학생정서·행동특성검사 우선관리군 학생 중 심리평가·심층상담이 필요한 학생 ▪ 사회배려계층 대상 학생(우선지원) <ul style="list-style-type: none"> ① 1순위: 국민기초생활수급가정(일반/조건부), 차상위계층 ② 2순위: 한부모·조손가정, 소년·소녀가장, 다문화 가정 등
지원 금액	<ul style="list-style-type: none"> ▪ 학생 1인당 100만원까지 지원(연1회) ▪ 위기 학생의 경우 사례회의를 통해 연2회 지원 가능
지원 기준	<ul style="list-style-type: none"> ▪ 언어적으로 상담 진행이 어려운 학생 ▪ ADHD, 자해/자살, 학습 및 발달장애,品行장애 등 인지·정서·행동상의 어려움이 심각한 학생 ▪ 기타 심층적, 전문적 매체를 이용한 심리치료가 필요한 학생
지원 내용	<ul style="list-style-type: none"> ▪ 종합심리검사(Full Battery) ▪ 입원·외래 치료비 ▪ 전문 심층 상담비
의뢰 절차	<ul style="list-style-type: none"> ▪ 사례회의를 통한 대상자 및 기관 선정 ▪ 학생, 보호자 동의서 작성 후 일정 협의 ▪ 전화 예약 및 상담 실시 ▪ 심층상담 진행 모니터링, 종결 후 종결보고서 수령 ▪ 치료비 지원 및 만족도 조사 수령, 추수관리

구 분	세 부 내 용
심리치료기관 선정기준	<ul style="list-style-type: none"> ▪ 위(Wee)센터 협약기관 ▪ 전라북도에 위치, 사업자 등록 기관 ▪ 기관의 치료담당자가 해당 업무 1년 이상 경력자 ▪ 치료기관으로서의 시설 및 치료 도구 구비 ▪ 해당 전문 영역의 자격증을 소지한 치료사 상근
지급제한	<ul style="list-style-type: none"> ▪ 보호자, 타 기관이 기납부한 금액 ▪ 연속 3회 이상 결석한 경우 재심의 후 지원 중단

□ 기대효과

- 초기에 적절한 치료 개입을 통해 아동·청소년의 정신병리를 예방하고 위기 상황에 대처한다.
- 위기 학생의 심층 상담 및 치료 연계를 통해 정서적 안정과 건강한 성인으로 성장한다.
- 병원 방문에 어려움이 있는 학생 및 보호자에게 정신건강의학과 자문의를 상시 연계하여 신속하고 전문적인 지원이 가능하다.

바. 위(Wee)센터 원스톱(One-Stop) 서비스 지원

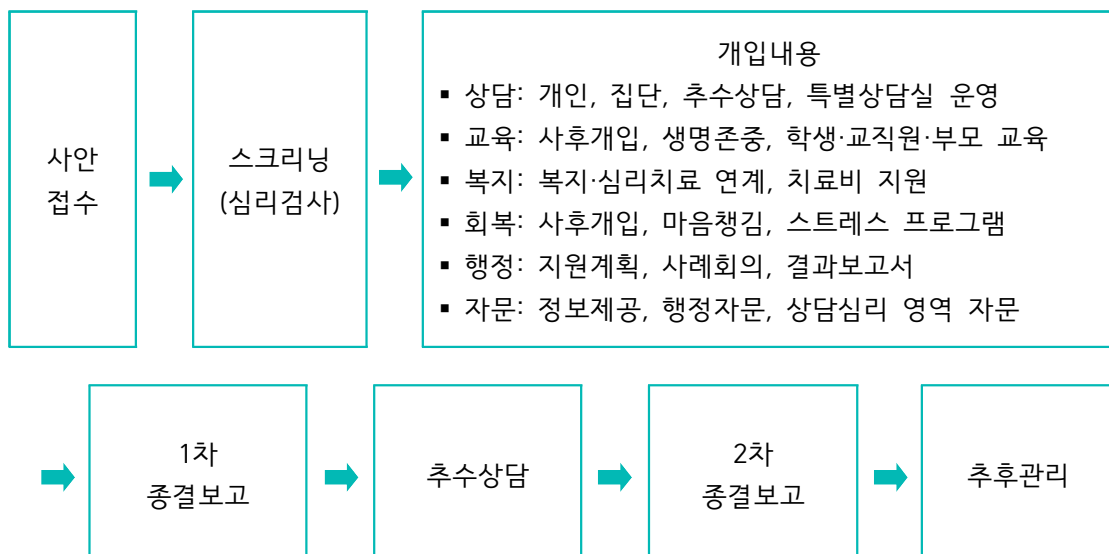
□ 운영 개요

구 분	내 용
대 상	초·중·고교
사업 시기	1~12월(연중)

□ 목 적

- 단위 학교별 학생 위기 사안 사후관리 시스템 확립
- 전문적 상담과 복지적 개입을 통한 긴급 안전망 구축
- 학생, 보호자, 학교 구성원의 보호를 위한 즉각적 대응 실시

□ 위(Wee)센터 원스톱(One-Stop) 서비스 절차



□ 기대효과

- 원스톱(One-Stop) 서비스를 통해 학교 부적응, 심리적 불안정, 위기 상황 악순환 등 사회 문제 예방
- 위기 사안의 체계적 접근 및 효과적인 대처가 가능하도록 조력
- 위기 학생의 2차 피해 방지 및 안전 확보

사. 위(Wee) 위기 학생 협의회

☐ 운영 개요

구 분	내 용
대 상	교육지원청 내 업무관련자, 유관기관 종사자
사업 시기	1~12월(연중)

☐ 목 적

- 관내 위기 학생 사안에 대한 공유 및 지원 방안 모색
- 효과적인 학생 상담 서비스 제공을 위한 협력 체계 구축
- 상담 중 발생할 수 있는 윤리적 딜레마 상황에 대한 대처 논의

☐ 내용

- 불안 관내 초·중·고 위기 학생 대장 공유, 사례 회의
- 매달 1회 정기적인 협의회 진행(필요시 수시)

☐ 기대효과

- 위기 학생에 대한 상담, 치료기관 연계 등의 체계적 지원
- 상담의 방향성에 대한 협의를 통해 효과적, 실질적인 상담 서비스 제공
- 윤리적 딜레마 상황에 대한 논의를 통해 내담자 및 상담자 보호

4 학교 적응력 향상 프로그램

가. 학교폭력 관련 업무

1) 학교폭력 가해 학생 및 보호자 특별교육 프로그램

☐ 운영 개요

구 분	내 용
프로그램명	우.플.해(Would You Please, 해주시겠습니까?)
대 상	학교폭력 특별교육 조치 결과를 받은 학생 및 보호자
사업 시기	1월~12월(연중)

☐ 목 적

- 학교폭력 전반적 이해를 통한 예방 및 대처방안
- 학교폭력의 결과에 대한 책임감을 느끼며 학교폭력의 재발을 방지
- 타인에 대한 공감 능력 향상을 통해 건강한 표현 방법 학습

☐ 내 용

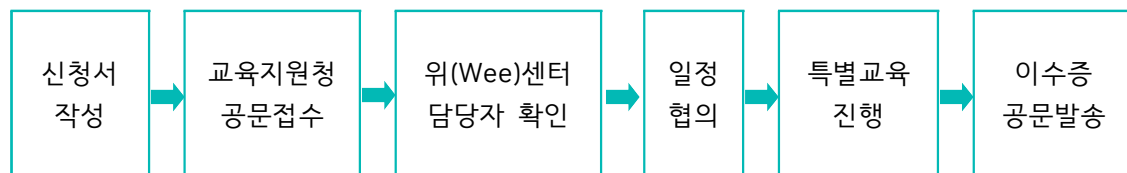
- 학생 및 보호자 동의를 받은 후 학교 담당자가 신청서 공문접수
- 위(Wee)센터 담당자 접수 확인 후 학교 및 가정에 연락하여 일정과 시간을 결정, 정해진 일시에 위(Wee)센터로 내방하여 특별교육을 진행함
- 특별교육 종료 후 위(Wee)센터 담당자가 특별교육 이수증 공문발송

☐ 프로그램 세부 내용

구 분	세 부 내 용
1회기	<ul style="list-style-type: none"> ▪ 자기 탐색의 시간 I - 개인상담 및 심리검사
2회기	<ul style="list-style-type: none"> ▪ 자기 탐색의 시간 II - 가해 행동의 원인 및 내담자 기저 욕구 탐색
3회기	<ul style="list-style-type: none"> ▪ 학교폭력 교육 - 학교폭력 인식 개선 및 개념 정리
4회기	<ul style="list-style-type: none"> ▪ 정서조절 프로그램 - 정서 인식 및 표현 방법 개선

5회기	<ul style="list-style-type: none"> ▪ 공감능력 향상 프로그램 <ul style="list-style-type: none"> - 타인의 감정 이해 및 대안행동 모색
6회기	<ul style="list-style-type: none"> ▪ 적응력 향상 프로그램 <ul style="list-style-type: none"> - 대인관계 개선을 통해 학교 생활 태도 및 적응력 향상
7회기	<ul style="list-style-type: none"> ▪ 문제해결능력 향상 프로그램 <ul style="list-style-type: none"> - 갈등 상황과 원인 파악 및 대처방법, 문제 해결력 향상
8회기	<ul style="list-style-type: none"> ▪ 마무리 <ul style="list-style-type: none"> - 자신의 행동을 반성하고 새로운 마음을 가지기

□ 상담 절차



- 특별교육은 매주 월요일(1일 최대 4시간)에 진행

□ 기대효과

- 학교폭력에 대해 올바르게 인식할 수 있다.
- 자신의 감정을 명확히 인식하고 건설적인 방식으로 표현할 수 있다.
- 상대방에 대한 공감 및 건강한 사회 구성원으로서의 성장을 도모할 수 있다.

2) 학교폭력 피해학생 프로그램

☐ 운영 개요

구 분	내 용
프로그램명	토닥토닥, 마음 세탁소
대 상	학교폭력 피해학생 중 신청학생
사업 시기	1월~12월(연중)

☐ 목 적

- 학교폭력으로 인한 마음의 상처 치유
- 자아존중감 증진 및 긍정적 자기 인식의 회복
- 학교폭력에 대한 올바른 대처방법 인식

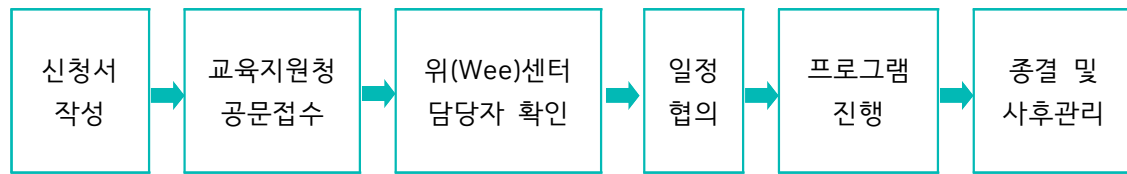
☐ 내 용

- 학생 및 보호자 동의를 받은 후 학교 담당자가 신청서 공문접수
- 위(Wee)센터 담당자 접수 확인 후 학교 및 가정에 연락하여 일정과 시간을 결정, 정해진 일시에 위(Wee)센터로 내방하여 특별교육을 진행함

☐ 프로그램 세부 내용

구 분	세 부 내 용
1회기	▪ 자기 탐색의 시간: 개인상담 및 심리검사
2회기	▪ 정서 관리 프로그램 - 감정의 인식 및 표현 - 피해로 인한 상처 수용
3회기	▪ 자존감 향상 프로그램 - 자신의 강점 이해 - 긍정적 자아상 발견
4회기	▪ 학교폭력 교육 - 학교폭력 대처방안 안내 - 자기표현 방법 학습

□ 상담 절차



□ 기대효과

- 부정적 감정의 표현 및 정화를 통해 심리적 성장을 도모한다.
- 자신의 강점을 발견하고 자존감이 향상됨으로써 자신에 대한 긍정적 상을 형성한다.
- 학교폭력에 대한 피해자의 대처 능력이 향상된다.

나. 위기사안 대처 프로그램

1) 초기 사후 개입 프로그램

☐ 운영 개요

구 분	내 용
프로그램명	미안해, 고마워, 사랑해, 행복해!
대 상	사안 발생 학교 내 신청학급
사업 시기	1월~12월(연중)

☐ 목 적

- 상실 대상을 향한 감정의 표현 및 감정의 정화
- 애도에 대한 이해 및 그에 수반되는 다양한 감정·인지·행동 이해
- 심리적 지지 체계 구축 및 심리적 안정 도모

☐ 내 용

- 사안 발생 후 학교 담당자가 교육청으로 사안 접수
- 사안 접수 확인 후 위(Wee)센터 담당자가 학교 담당자와 연락하여 일정 및 시간 결정, 학교 긴급 지원
- 학교 긴급 지원 후 학생 맞춤형 심리 서비스 제공

☐ 프로그램 세부 내용

구 분	세 부 내 용
1회기	<ul style="list-style-type: none"> ▪ 애도 집단 프로그램 I - 서클 활동을 통한 감정 표현 및 정화
2회기	<ul style="list-style-type: none"> ▪ 애도 집단 프로그램 II - 서클 활동을 통한 심리적 지지체계 구축
3회기	<ul style="list-style-type: none"> ▪ 정상적인 애도 반응 교육
4회기	<ul style="list-style-type: none"> ▪ 심리적 고위기 학생 선별을 위한 심리검사 진행

□ 기대효과

- 상실 대상에 대한 감정을 표현함으로써 감정을 정화 시키고, 상실의 현실을 수용한다.
- 상실로 인한 다양한 정서적, 인지적, 행동적 반응을 이해한다.
- 심리적 지지체계 구축을 통한 상실 후의 심리적 성장을 도모, 일상에 안정적으로 복귀할 수 있다.

2) 마음 관리 프로그램

☐ 운영 개요

구 분	내 용
프로그램명	Mental Fitness(몸 튼튼, 마음은 더 튼튼!)
대 상	중·고등학생
사업 시기	1월~12월(연중)

☐ 목 적

- 마음 관리의 필요성 인식 및 효과적인 관리 전략 안내
- 마음 면역력 향상

☐ 프로그램 세부 내용

구 분	세 부 내 용
1회기	<ul style="list-style-type: none"> ▪ 마음이란? - 마음 구성요소 및 마음 관리의 필요성 안내
2회기	<ul style="list-style-type: none"> ▪ 욕구란? - 내면 욕구 탐색 및 욕구 충족 방법 안내
3회기	<ul style="list-style-type: none"> ▪ 정서란? - 정서 구성요소 이해 및 정서 관리 전략 안내
4회기	<ul style="list-style-type: none"> ▪ 인지란? - 언어의 중요성 및 인지 관리 전략 안내

☐ 기대효과

- 마음 관리의 필요성 및 효과적인 관리 전략들을 학습함으로써 건강하게 스트레스에 대처한다.
- 마음 면역력을 향상시킴으로써 심리적 위기를 극복한다.

3) 스트레스 관리 프로그램

☐ 운영 개요

구 분	내 용
프로그램명	스트레스, 건강하게 대처하기
대 상	중·고등학생
사업 시기	1월~12월(연중)

☐ 목 적

- 스트레스에 대한 이해
- 스트레스 대처 방법 및 기술 학습을 통한 효과적인 스트레스 관리

☐ 프로그램 세부 내용

구 분	세 부 내 용
1회기	▪ 스트레스 및 자신의 주요 스트레스 원인 탐색
2회기	▪ 스트레스 상황에서의 신체, 정서, 행동적 반응 이해
3회기	▪ 다양한 스트레스 대처방안 및 기술 탐색
4회기	▪ 자신만의 효과적인 대처방안 학습 및 연습

☐ 기대효과

- 자신의 주된 스트레스 원인이 무엇인지 명확하게 인식한다.
- 스트레스 수준 감소 및 효과적인 스트레스 해소 방안을 학습함으로써 심리적 안정감을 도모한다.

다. 학업중단 예방 및 숙려제 운영

□ 운영 개요

구 분	내 용
프로그램명	학업중단숙려제 프로그램
대 상	초·중·고 학업중단숙려제 신청자
사업 시기	1~12월(연중)

□ 목 적

- 학업중단 위기학생에 대한 상담 등 적극적인 개입으로 학교 적응력 회복
- 학업중단숙려제를 통해 학업중단 시 발생할 수 있는 다양한 문제 예방
- 학업중단 위기 징후 학생 조기 발견을 통해 학업중단 사전 예방

□ 내 용

구 분	인정 기준	세 부 내 용	비 고
1~2주 (상담)	주 2회 이상	<ul style="list-style-type: none"> ▪ 주 2회 상담으로 해당 주 출석 인정 ▪ 담임교사 수시 상담은 해당되지 않음 ▪ (운영) 학교, 교육청(Wee센터), 청소년상담복지센터 등 ※ 주 2회 상담을 권장하나 상황과 여건에 따라 주 1회도 가능	일정에 따라 프로그램 변동 가능
2주 이후 (선택 프로그램)	주 2회 이상	<ul style="list-style-type: none"> ▪ 주 2회 프로그램에 참여하면 해당일 출석 인정 ▪ (운영) 학교, 지역 내 유관기관, 학교장 인정기관 등 ※ 상담활동이 더 필요한 경우 상담활동으로 편성 가능	

□ 기대효과

- 학업중단 위기 학생에 대한 적극적 개입으로 학교 적응력을 높인다.
- 숙려기간 동안 심리·정서 지원과 진로탐색을 통해 학업에 대한 동기를 가지고 학교생활을 할 수 있도록 돕는다.

5 학생 성장을 위한 특별 프로그램

가. 자존감 향상 프로그램

☐ 운영 개요

구 분	내 용
프로그램명	유 토크 온 더 불안 Wee!
대 상	초·중·고등학생
사업 시기	10월

☐ 목 적

- 비전을 제시해줄 수 있는 토크콘서트를 통해 미래 설계에 대한 동기부여와 자기 효능감 증진
- 하나의 성공 뒤에는 수많은 실패가 있음을 이해하여 좌절에 굴복하지 않는 도전 의식을 고취시킴
- 세상을 보는 시야를 확장하여 미래에 대한 가능성을 부여함

☐ 프로그램 세부 내용

구 분	세 부 내 용	비 고
유 토크 온 더 불안 Wee!	<ul style="list-style-type: none"> ▪ 비전 특강 <ul style="list-style-type: none"> - 비전을 발견하고 이루기 위해 노력해왔던 삶의 이야기를 전하는 시간 	
	<ul style="list-style-type: none"> ▪ 토크콘서트 <ul style="list-style-type: none"> - Q&A에 대한 이야기를 나누는 소통의 시간 	
	<ul style="list-style-type: none"> ▪ 실패 박람회 <ul style="list-style-type: none"> - 자신의 실패 경험담을 당당하게 털어놓고 지지를 받는 시간 	

※ 계획은 변동될 수 있음

☐ 기대효과

- 자신의 흥미와 적성에 대한 탐색의 기회를 마련하여 자기 이해를 도울 수 있다.
- 어려움 속에서 비전을 이룬 삶을 간접 경험하며 자신의 미래에 대한 희망과 자존감을 향상시킬 수 있다.

나. 문화 체험활동 프로그램

□ 운영 개요

구 분	내 용
프로그램명	드림캐쳐(Dreamcatcher)
대 상	위(Wee)센터 내방 신청 학생, 학업중단숙려제, 학교폭력 특별교육 이수 학생
사업 시기	연중

□ 목 적

- 위(Wee)센터 이용 학생들의 다양한 문화체험 기회 제공
- 상담 초기 라포 형성을 촉진하고 수용적 관계 경험 제공
- 상담 종결 후 학생 점검 및 변화 유지 동기를 강화

□ 내 용

구 분	세 부 내 용	비 고
공 예	닥나무 한지 체험, 목공예, 캔들 및 석고 방향제 제작	1인 1체험 가능
도 예	그릇, 화분, 접시 제작	
원 예	반려식물체험, 토분인형만들기,	
쿠키클래스	커피 바리스타, 쿠키, 케익 만들기	
플라워클래스	꽃꽂이, 화병꽂이, 플라워박스, 계절리스 제작	

□ 기대효과

- 체험활동을 경험함으로써 학생의 심리·정서 치유, 내담자와의 정서적 공감대 형성을 통해 긍정적인 상담 관계를 형성한다.
- 수용적 관계 경험을 통해 학교 적응력을 향상하고 건강한 대인관계를 형성한다.
- 학교생활에 대한 추수 지도를 통해 내담자의 변화를 점검한다.

다. 대인관계 증진 집단상담 프로그램

□ 운영 개요

구 분	내 용
프로그램명	너와 나의 연결고리
대 상	초·중·고등학생
사업 시기	4월

□ 목 적

- 관내 초·중·고등학생을 대상으로 학교생활에서 일어날 수 있는 대인관계의 어려움을 이해하고 대처
- 단일학급 및 소규모 학급에서 발생할 수 있는 대인관계 갈등상황에 대처하고 의사소통 능력을 향상
- 개인의 다양성을 존중하고 타인에 대한 이해와 수용 능력을 함양하여 사회성 향상

□ 내 용

구 분	세 부 내 용	비 고
집단상담	또래관계를 점검하고 갈등의 유형 파악	
	대인관계 형성 및 사회적 기술 향상을 위한 집단상담 운영	

※ 계획은 변동될 수 있음

□ 기대효과

- 집단 역동을 통해 서로를 이해하고 대인관계를 증진시킬 수 있다.
- 갈등의 유형과 대인관계 특성에 따라 유의점을 이해하고 합리적인 의사소통을 촉진할 수 있다.
- 사회적 기술을 함양하고 학교 적응역량을 강화한다.

6 학생·보호자·지역사회와 함께하는 프로그램

가. 지역네트워크 구축

□ 운영 개요

구 분	내 용
대 상	지역 내 유관기관 업무 담당자 및 종사자
사업 시기	1~12월(연중)

□ 목 적

- 다양하고 복합적인 문제를 지닌 청소년들에게 전문기관에 연계하여 통합적, 포괄적 상담 서비스 제공
- 각 영역 복지자원과 유기적인 연계를 위한 전문적 네트워크 구축 및 체계 확립
- 기관 간 우호적 협력을 통해 수요자 중심의 맞춤형 서비스 개발·지원

□ 내 용

구 분	세 부 내 용	
상 담 센 터	전주	전북해바라기아동센터, 조우심리상담센터, 지안심리연구소, 멘토발달상담센터, 공감발달센터, 전주허그맘허그인상담센터
	익산	익산시건강가정지원센터, 익산허그맘허그인상담센터
	군산	군산부부가족상담센터
	김제	마더심리학습센터
	정읍	김선희가족상담센터, 마음나무상담센터
병 원	입원&외래	전북대학교병원, 원광대학교병원, 정읍아산병원, 예수병원
	외래	전주아이나라정신건강의학과의원, 전주다솜신경정신과의원, 전주윤정흠정신건강의학과의원, 익산백정신건강의학과의원, 김제제일신경정신과의원, 정읍김형욱정신건강의학과의원, 부안하나정신건강의학과의원
법 률 자 문 기 관	부안경찰서 여성청소년계	범죄 피해상담, 소년 업무 연구 및 지도 가능
	전라북도교육청 (법무담당)	학교 내 발생하는 안전사고, 폭력 사고에 대한 민·형사상의 절차 안내 및 법률 상담

구 분	세 부 내 용	
대안교육 기 관	전주	꿈누리교실, 민들레학교, 전주시청소년자유센터, 명주골학교
	익산	익산시청소년수련관
	고창	희망샘학교
	임실	움티
	무주	국립청소년인터넷드림마을
위탁치료 기 관	전주청소년 꿈키움센터	대안교육명령 처분(법원), 교육조건부 기소유예 처분(검찰)을 받은 청소년(선도유예자) 특별교육 지원
	전북 One-stop센터	성폭력·성매매·가정폭력 및 학교폭력 피해자의 위기 대처할 수 있도록 상담, 의료, 법률, 수사 지원 등 지원
	전북 스마트쉼센터	스마트폰 중독 학생 대상 치료, 상담, 교육 등 지원
보호기관	단기쉼터	가정형 위(Wee)센터(남자), 전주푸른청소년쉼터(여자)
	굿네이버스 전북지부 아동보호기관	아동학대 발생 시 현장 조사 및 가정에서 격리(쉼터 운영)
부 안 관 내 지역사회	부안군청	교육청소년과, 사회복지과, 통합사례관리팀 복지사각지대 위기 아동·청소년 주거·의료·경제 서비스 개입
	사회복지협의회	사회적 취약계층 복지 서비스 제공
	드림스타트센터	복지 사각지대 초등학생 대상 개인, 가족 상담 연계
	청소년 상담복지센터	복지 사각지대 만 9세~24세 대상 개인, 가족 상담 연계
	정신건강 복지센터	정신과적 어려움을 호소하는 아동·청소년 병원 연계, 사례관리, 정신건강의학과 전문의 상시 자문
	가족센터	다문화가정 상담 및 사례관리
	방과 후 아카데미	복지 사각지대 초·중·고 학생 학습, 석식 지원

□ 기대효과

- 지역사회 통합사례관리지원 및 사회안전망 강화
- 위기 학생에 대한 다각적 측면의 서비스 지원으로 상담 효과성 향상
- 학생들의 학교생활 적응 및 보호자, 교사 지원 활성화

나. 상담주간

□ 운영 개요

구 분	내 용
대 상	초·중·고등학생, 보호자, 교사
사업 시기	3월, 9월

□ 목 적

- 학기 초에 있을 다양한 위기 상황에 대응하고 학교생활 적응력 향상을 도움
- 학교폭력, 학업중단 위기, 심리적 어려움 등을 예방하고 학생들의 건강한 성장을 지원
- 불안위(Wee)센터 위치 및 상담 프로그램을 홍보하여 상담에 대한 부정적인 인식을 개선

□ 내 용

구 분	세 부 내 용	비 고
가정통신문	<ul style="list-style-type: none"> ▪ 불안위(Wee)센터 알림 ▪ 센터 상담 신청 방법 안내 	공통
팸플릿	<ul style="list-style-type: none"> ▪ 불안위(Wee)센터 알림 ▪ 센터 이용 방법 안내 ▪ 불안위(Wee)센터 홍보 및 프로그램 신청 방법 홍보 	공통
새로운 우리(Wee)	<ul style="list-style-type: none"> ▪ 불안위(Wee)센터 슬로건 공모전 ▪ 센터 홍보와 온라인 신청 모집 ▪ 우수 작품 선정하여 수상 및 선물 증정 	3월 중
우리(Wee)가 간다!	<ul style="list-style-type: none"> ▪ 상담과 불안 위(Wee)센터에 연관된 퀴즈 풀기 ▪ 신청학교 방문 아웃리치 ▪ 참여자 대상 선물 증정 	9월 중
기타 홍보	<ul style="list-style-type: none"> ▪ 학교 내 포스터 게시, 현수막 게시, 홈페이지 배너, 운영용품 배부 등 상담 신청 방법 홍보 	공통

※ 계획은 변동될 수 있음

□ 기대효과

- 상담에 대한 긍정적 인식을 함양하고, 접근성을 높인다.
- 학교생활 적응과 심리적 어려움을 겪고 있는 위기 학생을 조기 발견하여 대처한다.
- 단위 학교·교육지원청·지역사회 연계를 통한 불안위(Wee)센터의 역할을 알리고 상담 서비스를 받을 수 있는 체계를 구축한다.

다. 부모 교육

☐ 운영 개요

구 분	내 용
프로그램명	부모-자녀 이해 프로그램
대 상	초·중·고 부모 및 교원, 유관기관 종사자
사업 시기	6월, 11월

☐ 목 적

- 아동·청소년의 발달단계 이해 증진 및 양육 지식 습득
- 아동·청소년이 당면할 수 있는 심리적 위기 이해 및 위기 상황 대처
- 부모의 자기 이해 증진을 통한 부모-자녀 관계 개선

☐ 내 용

구 분	세 부 내 용	비 고
1차	<ul style="list-style-type: none"> ▪ 우리 아이 정서지능을 높이는 감정코칭 - 1부 토크 콘서트 - 2부 부모 마음 돌보기 	
2차	<ul style="list-style-type: none"> ▪ 부모의 언어 수업 - 1부 화내지 않고 사랑의 마음을 오롯이 전하는 존중어 수업 - 2부 존중어 실습 	

※ 계획은 변동될 수 있음

☐ 기대효과

- 부모 교육을 통해 아동·청소년 발달단계에 대한 이해를 높이고 부모-자녀 간의 바람직한 소통과 양육이 이루어지도록 도움을 제공한다.
- 부모에게 정서적 치유의 시간을 제공하여 양육 스트레스를 경감하고 안정적인 양육 환경을 조성할 수 있도록 돕는다.

7 상담 전문성 향상

가. 전문인력 상담 슈퍼비전 및 워크숍

□ 운영 개요

구 분	내 용
대 상	위(Wee)센터 전문인력
사업 시기	연중

□ 목 적

- 전문인력의 역량 강화를 통해 상담 전문성 향상
- 슈퍼비전과 동료 간 사례 회의를 통한 전문인력의 소진 예방

□ 내 용

구 분	세 부 내 용	비 고
교육 워크숍	<ul style="list-style-type: none"> ▪ 상담이론 및 실습 워크숍 ▪ 사례 관련 질의응답 및 토의 	5월
1차 슈퍼비전	<ul style="list-style-type: none"> ▪ 상담 사례 슈퍼비전 ▪ 사례 관련 질의응답 및 토의 	7월
2차 슈퍼비전	<ul style="list-style-type: none"> ▪ 상담 사례 슈퍼비전 ▪ 사례 관련 질의응답 및 토의 	10월
개인 슈퍼비전	<ul style="list-style-type: none"> ▪ 개인별 상담 사례 슈퍼비전 	연중

※ 슈퍼바이저 미정. 계획은 변동될 수 있음.

□ 기대효과

- 관내 상담 전문인력의 역량을 강화하여 질 높은 상담 서비스를 제공한다.
- 다양한 상담 교육을 통해 전문적인 이해와 효과적인 상담의 방향성에 대해 인식한다.
- 슈퍼비전을 통해 상담 사례를 나누고 상담사로서의 역할 수행을 객관적으로 점검하여 실제 현장에 적용한다.

나. 상담 역량 강화 연수

☐ 운영 개요

구 분	내 용
대 상	위(Wee)센터 전문인력
사업 시기	1~12월(연중)

☐ 목 적

- 위기 학생 상담 지원에 대한 동기를 촉진하고 효과적인 상담 서비스 제공
- 전문적인 상담이론의 습득과 이해로 상담자의 역량 강화
- 유관기관 및 선진지 견학을 통해 상담 역량 강화 및 네트워크 구축

☐ 내 용

주 제	세 부 내 용	비 고
상담자 연수	<ul style="list-style-type: none"> ▪ 위기 상담에 대한 이해 ▪ 상담이론 및 실습 ▪ 상담자 윤리 교육 	
심리검사 워크숍	<ul style="list-style-type: none"> ▪ 심리검사 실시 및 해석 워크숍 	
유관기관 및 선진지 견학	<ul style="list-style-type: none"> ▪ 병원형 위(Wee)센터, 선진 지역 위(Wee)센터, 학생통합지원센터, 정신건강의학과, 상담센터 등 	

※ 계획은 변동될 수 있음

☐ 기대효과

- 전문인력의 위기 상담에 대한 현장 대응력 및 전문성을 높인다.
- 상담이론과 기법에 대한 전문적인 지식 습득으로 상담 역량을 갖춘다.
- 내담자 이해를 통한 위(Wee)센터 맞춤형 상담 기능을 활성화한다.

다. 학회연수

☐ 운영 개요

구 분	내 용
대 상	위(Wee)센터 전문인력
사업 시기	연중

☐ 목 적

- 충분한 교육과 훈련을 통해 전문적 자격과 윤리적 소양 함양
- 학회의 연차학술대회, 사례회의, 연수회 등의 참석을 통해 다양한 사례를 경험하여 업무 능력 향상 도모
- 전문성을 위한 상담 관련 자격증 취득 및 학회 회원으로서의 자격 유지

☐ 학회 구분

학 회	자 격 구 분	비 고
한국상담심리학회	▪ 상담심리사 1급, 2급 자격취득 및 유지	연차학술대회 통합사례발표 연수 지역학회 분과학회 슈퍼비전 보수교육 등
한국상담학회	▪ 전문상담사 1급, 2급 자격취득 및 유지	
한국청소년 상담복지개발원	▪ 청소년상담사 1급, 2급, 3급 자격취득 및 유지(보수교육)	

※ 계획은 변동될 수 있음

☐ 기대효과

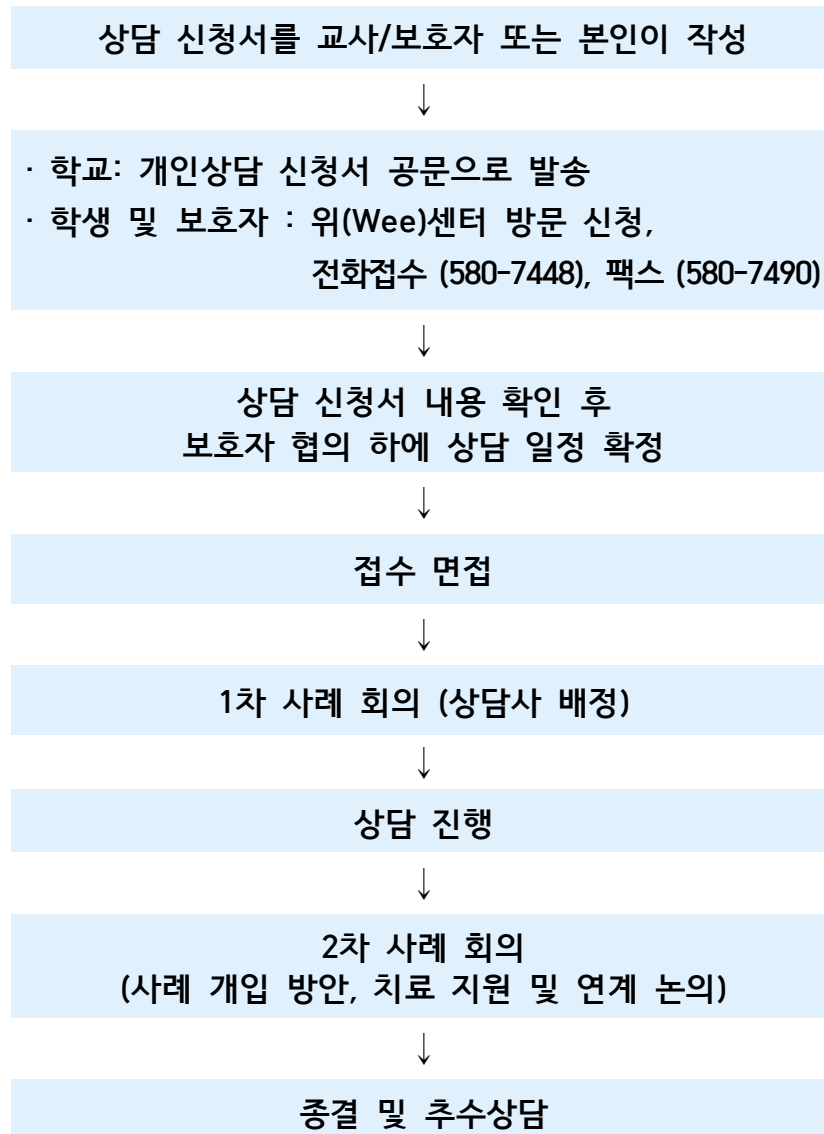
- 전문인력의 상담자로서의 성장을 돕고 상담 능력을 강화한다.
- 다양한 상담 사례에 대한 간접 경험과 전문적인 지식 습득을 통해 내담자에게 전문적인 상담을 제공한다.

Ⅳ **이용 안내**

1. 불안위(Wee)센터 이용 안내

1 부안위(Wee)센터 이용 안내

가. 개인상담



□ 개인상담 신청서 : 부안교육지원청 위(Wee)센터 홈페이지 게재

나. 학교폭력 특별교육 · 학업중단숙려제

☐ 학교폭력 특별교육 프로그램

- 운영 기간: 연중
- 장소: 부안교육지원청 위(Wee)센터
- 대상: 학교폭력대책심의위원회에서 특별교육 조치 받은 학생 및 보호자
- 신청 방법 : 담당자와 교육 시간 협의한 후 공문으로 신청서 제출
- 참고 사항: 특별교육은 매주 월요일(1일 최대 4시간) 신청순으로 진행

☐ 학업중단숙려제

- 운영 기간: 연중
- 장소: 부안교육지원청 위(Wee)센터
- 대상: 초·중·고 학업중단숙려제 신청자
- 신청 방법: 담당자와 시간 협의한 후 공문으로 신청서 제출