

실력과 바른 인성을 키우는 불안교육

2025년 불안위(Wee)센터 운영 계획



2025. 1.

전북특별자치도부안교육지원청 위(Wee)센터

【 목 차 】

I. 추진 개요	3
1. 위(Wee)센터 개요	3
2. 추진 개요	3
3. 원스톱(One-Stop) 상담 서비스	4
4. 부안위(Wee)센터 소개	6
II. 추진 체계	9
1. 2025년 연간 운영 계획	10
2. 2025년 월별 운영 계획	11
III. 세부 추진 과제	12
1. 상담 및 위기학생 연계지원 상담	12
1-1. 센터 내방 상담	12
1-2. 메타버스 상담	14
1-3. 학교 순회 상담	15
1-4. 학교 출장 상담	16
1-5. 학생 정서·행동특성검사 사후관리	17
1-6. 심리치료 연계	18
1-7. 위(Wee)센터 원스톱(One-Stop) 서비스 지원	20
2. 학교 적응력 향상 프로그램	21
2-1. 학교폭력 관련 업무	21
2-2. 학업중단 예방 및 숙려제	24
2-3. 위기사안 대처 프로그램	25

【 목 차 】

3. 학생 성장을 위한 특별 프로그램	27
3-1. 자존감 향상 프로그램	27
3-2. 문화 체험활동 프로그램	28
3-3. 대인관계 증진 집단상담	29
4. 학생 · 보호자 · 지역사회와 함께하는 프로그램	30
4-1. 지역 네트워크 구축	30
4-2. 상담주간	32
4-3. 부모교육	33
5. 상담 전문성 향상	34
5-1. 전문인력 상담 교육 및 슈퍼비전	34
5-2. 상담 역량 강화 연수	35
5-3. 학회 연수	36
IV. 기대 효과	37
V. 행정 사항	37
1. 부안위(Wee)센터 이용 안내	37

붙임

1. 상담 신청서 및 동의서 39
2. 기관의뢰서 및 연계 기관 42
3. 특별교육 신청서 45

2025년 위(Wee)센터 운영 계획

I 추진 개요

1 위(Wee)센터 개요

□ 위프로젝트(Wee Project) 소개

- 학교, 교육지원청, 지역사회가 연계하여 학생들의 건강하고 즐거운 학교생활을 지원하는 다중의 통합지원 서비스망



- Wee는 We(우리들)+education(교육), We(우리들)+emotion(감성)의 합성어로 나(I)와 너(You) 속에 우리(We)를 발견할 수 있도록 사랑(♥)으로 지도하고 학생에게 감성과 사랑이 녹아있는 위(Wee)공간에서 자신의 잠재력을 찾아내자는 의미

2 추진 개요

□ 추진 근거 및 목적

- 위(Wee)프로젝트 사업 관리·운영에 관한 규정(교육부 훈령 제329호)
- 위(Wee)센터는 학교·교육지원청·지역사회의 긴밀한 협력으로 위기 상황에 노출된 학생에 대한 국가 차원의 2차 안전망을 구축하여 학교 적응력 향상 및 학업 중단을 예방한다.
- 감성과 소통의 교육 및 상담 서비스를 제공함으로써 학생 개인의 역량 극대화 및 품격 있는 인재를 양성한다.

□ 방침

- 의뢰 받은 학생에 대한 정확한 이해 및 개입을 위해 전문적 심리평가를 수행한다.
- 정확한 평가와 진단에 의해 상담과 치료 및 위기 조치를 수행한다.
- 상담 및 전문가들로 구성된 사례 회의를 통해 효율적 개입계획을 세우고, 의료, 법률, 보호 교육 등 필요한 개입을 통합적으로 수행한다.
- 의뢰된 학생의 문제를 완성도 있게 해결할 수 있도록 필요시 지역사회 전문기관, 센터,

경찰 등과 연계하여 내담자에게 서비스를 제공한다.

- 센터에서 학생을 체계적으로 돌보는 과정을 일선 학교에 알리고 상호 간에 긴밀한 협조를 도모한다.
- 교사, 학부모, 위(Wee)센터 전문상담인력의 역량 강화를 위한 교육이나 연수를 체계적으로 실시한다.
- 학교 방문, 각종 홍보물 제작 및 배포, 지역사회와의 언론 보도 등을 통해 위(Wee)센터를 홍보한다.

3 원스톱(One-Stop) 상담 서비스

3-1 분야별 상담 지원 영역

□ 상담 영역

- 진로 분야 : 진로탐색, 직업세계, 전문가 소개
- 진학 분야 : 학과별 탐색, 대학별 진학 정보 제공
- 학습 분야 : 학습전략 분석, 학습습관 형성, 학습방법
- 자존감 분야 : 자존감 향상
- 대인 관계 분야 : 대화기법, 칭찬하기, 친구 사귀기, 감정코칭
- 교사 지원 분야 : 유관기관의 연계, 각종 지원 방법 등 안내
- 학부모 교육·상담 분야 : 대화기법, 자녀양육, 사회성, 감정코칭

□ 심리검사 영역

- 학습 분야 : 지능검사, 학습유형·학습전략검사, 학습흥미검사
- 자존감 분야 : 자아개념, 자아가치관 검사
- 인터넷 분야 : 인터넷 중독 검사
- 대인관계 분야 : 성격검사, 인성검사, 불안·우울검사, 정서평가
- 교사 지원 분야 : 아동청소년 적응상태 교사보고형 검사
- 진로 및 진학 분야 : 진로발달검사, 진로탐색검사, 성격유형검사
- 학부모 교육 분야 : 성격검사, 양육태도 검사 등

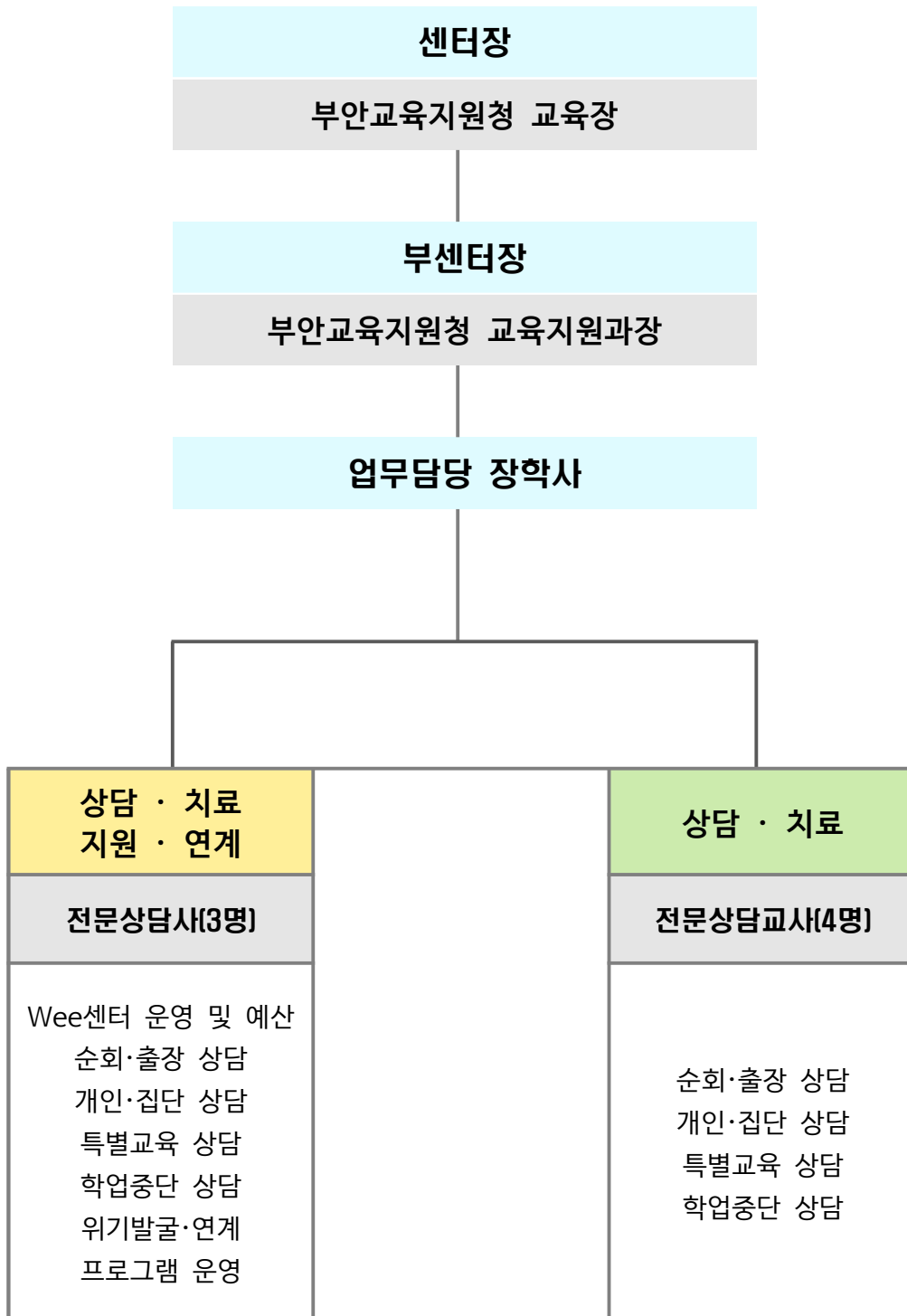
□ 유관기관 연계 활동

- 학교 상담의 현안 해결을 위해 유관기관의 지원과 상담 연계망 구성
- 복지 분야 : 필요시 의료비 지원, 특별지원 연계
- 정신보건 분야 : 정신과 상담 및 의료비 지원
- 흡연, 약물 오남용, 음주 중독 분야 : 정신건강증진센터, 도박중독센터 연계



4 부안위(Wee)센터 소개

□ 조직도



□ 업무분장

직 위	성 명	업 무
센터장	김수안	○ 위(Wee)센터장
부센터장	정호일	○ 위(Wee)센터 업무 총괄
업무담당장학사	이채영	○ 위(Wee)센터 업무 관리
전문상담사	김현정 (실장)	○ 위(Wee)센터 운영 기획 및 관리 ○ 상담 사례 배정 및 사례 회의 주관 ○ 예산관리 및 운영 ○ 심리치료 연계 및 지역사회 네트워크 관리 ○ 정서행동 심층검사 및 사후관리 총괄 ○ 위(Wee)협의회 주관 ○ 내방·출장·순회 상담 지원 ○ 기타 위(Wee)센터 업무 지원
	양효은	○ 상담주간 운영 ○ 대인관계 증진 집단상담 프로그램 ○ 학부모 교육 ○ 학업중단숙려제 ○ 메타버스 상담 ○ 상담실적 통계 ○ 도서/심리검사 구입 및 관리 ○ 위(Wee)센터 홍보용품 제작 ○ 실장 부재 시 업무 대행
	손예지	○ 학교폭력 및 교권보호 특별교육 총괄 ○ 진로·직업·문화 체험활동 프로그램 ○ 자존감 향상 프로그램 ○ 전문인력 상담 슈퍼비전 ○ 전문인력 연수 ○ 위(Wee)센터 내 시설·운영용품 구입 및 관리 ○ 홈페이지 관리
전문상담교사	이주연 (대표)	○ 공통업무
	김진호	○ 공통업무
	최나래	○ 특수상설 모니터링
	이석찬	○ 상담교사 협의회 운영
공통		○ 개인·집단·심리검사·순회상담 ○ 학교폭력 가·피해 특별교육 상담 ○ 학업중단숙려제 상담 ○ 정서행동 심층검사 및 상담 ○ 위기학생 지원 ○ 상담일지 관리 및 통계

□ 시설 현황

구분	개인상담실	집단상담실	심리치료실	대기실	사무실	계
수	2	1	1	1	1	6

□ 시설 사진



입구



대기실



개인상담실 1



개인상담실 2



심리치료실



집단상담실

II 추진 체계

목표	실력과 바른 인성을 키우는 불안교육				
추진 방향	<ul style="list-style-type: none"> • 전문적인 심리·정서 상담 및 교육 지원 강화를 통한 학생의 건강한 성장 지원 • 학생 맞춤형 상담을 통한 상담지원과 위기학생 학교 적응력 제고 				
중점 과제	상담 및 위기학생 연계지원 상담	학교 적응력 향상 프로그램	학생 성장을 위한 특별 프로그램	학생·학부모· 지역사회와 함께하는 프로그램	상담 전문성 향상
	<ul style="list-style-type: none"> ☞ 수용·공감·소통 중심의 학생 상담 활성화 ☞ 위기학생 상담 및 치유 과정 운영 	<ul style="list-style-type: none"> ☞ 건강하고 안전한 학교생활 문화 확산 ☞ 학교와 사회 구성원으로서 올바른 인식 함양 	<ul style="list-style-type: none"> ☞ 미래 설계를 통한 성장과 자존감 향상 ☞ 자신과 타인의 경계 인식과 존중하는 문화 형성 	<ul style="list-style-type: none"> ☞ 불안군 맞춤형 심리·정서 지원 ☞ 상담문화 및 긍정적 인식 개선 	<ul style="list-style-type: none"> ☞ 위(Wee)센터 상담업무 역량 강화 ☞ 유관기관과의 협력체계 강화 및 협업
기대 효과	<ul style="list-style-type: none"> • 위(Wee)센터 운영 내실화와 학생 맞춤형 상담으로 건강한 학교생활 지원 • 지역사회 협력을 통한 통합적 체계 구축으로 위기학생 조기발견 및 예방, 치유 강화 				

1 2025년 연간 운영 계획

중점과제	추진과제	세부 내용	비고
상담 및 위기학생 연계지원 상담	센터 내방 상담	위(Wee)센터 방문 학생, 학부모를 위한 맞춤형 심리상담 서비스 제공	연중
	메타버스 상담	도서벽지 등 상담이 용이하지 않은 학생, 학부모를 위한 비대면 상담 서비스 지원	연중
	학교 순회 상담	전문상담(교)사가 학교를 순회하며 상담 서비스, 위기학생 조기 발견 및 연계 서비스 지원	학기중
	학교 출장 상담	비 순회학교 중 상담 서비스를 신청한 학교에 출장 심리상담 서비스 지원	학기중
	정서·행동특성검사 심층 평가 사후관리	정서·행동특성검사 관심군 학생을 대상으로 심층 평가, 상담 또는 유관 기관 연계 실시	연중
	심리치료 연계	다양하고 복합적인 어려움을 경험하는 학생들에게 전문기관 연계를 통한 심층 상담 서비스 지원	연중
학교 적응력 향상 프로그램	특별교육	학교폭력 가해 또는 교권보호 대상 학생 중 특별교육 조치를 받은 학생 대상 맞춤형 프로그램 제공	연중
	위기 사안 대처 프로그램	학교 부적응, 자해/자살, 성, 학대 등 위기학생 대상 ‘진단-상담-치료’ One-Stop 프로그램 운영	사안 발생시
	학업중단숙려제	학업중단숙려제 신청 학생 대상 개인상담, 심리검사, 진로 탐색 프로그램 운영	연중
학생 성장을 위한 특별 프로그램	자존감 향상 프로그램	어려움을 극복하여 자신의 꿈을 찾고, 이루어 낸 이들과의 토크 콘서트 또는 교육을 통해 자신의 미래에 대한 기대를 갖게 하고 자존감 향상을 도모	1회
	문화체험활동 프로그램	내방 및 순회 신청 학생, 학업중단숙려제, 특별교육 이수 학생을 대상으로 영화관람, 가족/목공예, 볼링, 바리스타, 쿠킹클래스, 도예 체험 등을 실시	연중
	대인관계 증진 집단상담 프로그램	신청학교 학생을 대상 집단상담을 통한 자기 이해 향상, 또래 집단 간 친밀감 향상	1회
학생·학부모· 지역사회와 함께하는 프로그램	지역사회 네트워크 구축	지역사회 유관기관 방문 및 통합사례관리를 통해 수요자 중심의 맞춤형 서비스 지원 및 사회안전망 강화	연중
	상담주간	신학년, 신학기를 맞이하여 위(Wee)센터 홍보 활동 및 공모전 진행	2회
	학부모 교육	자녀의 발달 특성 이해, 자녀양육태도, 공감 대화법 등 학부모 교육을 통해 건강한 가족 문화 조성	2회
상담 전문성 향상	전문인력 상담 슈퍼비전	슈퍼바이저와 함께하는 상담 사례 슈퍼비전	3회
	전문인력 역량강화 연수	전문인력의 상담 전문성 향상을 위한 연수 참여	2회
	학회연수	상담 전문가로서의 발전과 자격 유지를 위한 학회연수 참여	연중

과제단위	업 무	일 정											
		1	2	3	4	5	6	7	8	9	10	11	12
상담 및 위기학생 연계지원 상담	센터 내방 상담												
	메타버스 상담												
	학교 순회 상담												
	학교 출장 상담												
	정서·행동특성검사 심층 평가												
	심리치료 연계												
학교 적응력 향상 프로그램	학교폭력 특별교육												
	위기 사안 대처 프로그램												
	학업중단숙려제												
학생 성장을 위한 특별 프로그램	자존감 향상 프로그램												
	문화 체험활동 프로그램												
	대인관계 증진 집단상담 프로그램												
학생·보호자· 지역사회와 함께하는 프로그램	지역 네트워크 구축												
	상담주간												
	부모 교육												
상담 전문성 향상	전문인력 교육 및 상담 슈퍼비전												
	전문인력 역량강화 연수												
	학회연수												

Ⅲ 세부 추진 과제

1 상담 및 위기학생 연계지원 상담

1-1 센터 내방 상담

□ 개인 상담

○ 운영 개요

구 분	내 용
대 상	관내 초·중·고등학생 및 학부모
사업 시기	1월~12월(연중)

○ 목 적

- 상담을 통해 자기 발견과 자기 성장을 추구하고, 삶의 의미와 방향성을 찾도록 함
- 상시적으로 센터 내방 상담이 필요한 내담자에게 상담 서비스 제공

○ 내 용

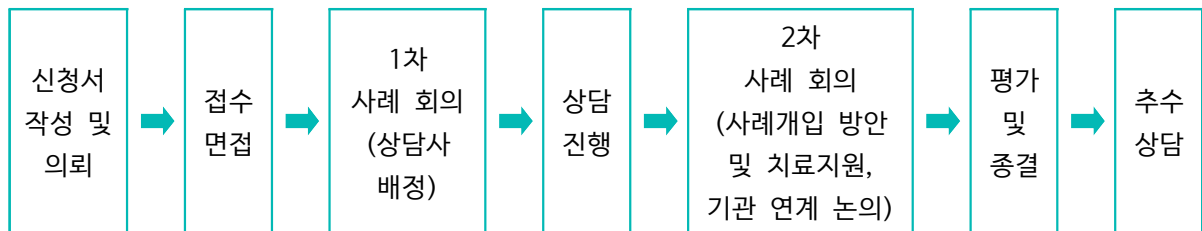
주 제	세 부 내 용
진 로	진로탐색, 직업세계, 전문가 소개 등
진 학	대학 진학 정보 제공, 학과별 탐색 등
학 습	학습전략 분석, 습관 형성, 학습방법 등
대인관계	대화법, 또래관계, 사회성 향상 등
자 존 감	자아존중감 향상, 장점 찾기, 긍정적 생각 등
인터넷 및 게임	인터넷 욕구 조절, 새로운 흥미 찾기 등
주의력 결핍 및 과잉행동	주의집중 훈련, 감정조절 등
적 응	공감훈련, 수용연습 등
부모 상담	대화법, 자녀 양육과 훈육, 의사소통 등
교사 자문	학생 관련 자문, 유관기관 연계 등

□ 심리검사

구 분	세 부 내 용
성격검사	MBTI / CATi(MMTIC) / 에니어그램(초, 중, 고) LCSI 종합성격검사 SAI 강점검사(초, 중, 고)
학습검사	MLST 학습전략검사(초, 중, 고) SLT 자기조절 학습검사(초, 중, 고)
진로검사	Holland 진로탐색검사
행동검사	CBCL6-18(아동·청소년 행동평가척도-부모용) TRF(아동·청소년 행동평가척도-교사용) YSR(청소년 행동평가척도-자기보고형)
정신건강 및 인성검사	AMHI(초, 중, 고), KCYP(초, 중, 고) MMPI-A, 마인드핏 적응역량검사(초, 중, 고)

□ 상담 절차 및 기대효과

○ 상담 절차



○ 기대효과

- 청소년들에게 전문적인 상담을 제공하여, 심리·정서적으로 안정감을 가지고 건강한 학교생활과 적응력 향상을 도모할 수 있다.
- 학생들의 건강한 발달과 성장을 돕고 잠재 가능성을 실현하도록 할 수 있다.

○ 운영 개요

구 분	내 용
프로그램명	메타버스 상담 ‘마음 돌봄’
대 상	관내 중 · 고등학생, 학부모, 교사 및 유관기관 종사자
사업 시기	2월~12월(연중)

○ 목 적

- 대면상담에 대한 부담감 감소, 공간 제약 없는 상담 서비스 제공
- 청소년에게 익숙한 메타버스 플랫폼 활용으로 상담 접근성 강화
- 비대면 상담의 익명성을 활용한 내담자 자기개방 독려

○ 내 용

구 분	신청 대상	세 부 내 용	비 고
메타버스 비대면 상담	관내 중·고등학생 및 학부모	<ul style="list-style-type: none"> ▪ 상담 접근의 어려움이 있는 관내 중·고등학생 및 학부모 대상 비대면 상담 서비스 지원 ▪ 내방 상담 진행 학생 대상 상담 종결 후 방학 중 추수 상담 지원 	일정에 따라 프로그램 변동 가능
메타버스 심리검사 지원	위(Wee)센터 내방상담 학생 및 학부모	<ul style="list-style-type: none"> ▪ 내방상담 중 심리검사 필요시 플랫폼 내 심리검사, SCT(문장완성검사)지원 ▪ 향후 플랫폼 내 심리검사 추가 시, 추가지원 예정 	
지역사회와 함께하는 상담 프로그램	관내 학부모, 교사 및 유관기관 종사자	<ul style="list-style-type: none"> ▪ 메타버스를 활용한 상담 프로그램 진행 (부모교육, 자존감 향상 프로그램 등) ▪ 상담, 교육 관련 정보 제공 및 질의 응답 진행 	

○ 기대효과

- 비대면 익명 상담으로 자기 개방의 어려움이 있는 내담자에게 치료적 관계 형성의 기회 제공
- 공간 제약이 없는 비대면 상담을 통한 편의성 증대
- 청소년에게 익숙한 플랫폼 환경으로 상담 접근성 및 친밀감 강화

1-2

학교 순회 상담

○ 운영 개요

구 분	내 용
대 상	순회 상담 신청 초 · 중 · 고교
사업 시기	학기 중(1학기, 2학기)

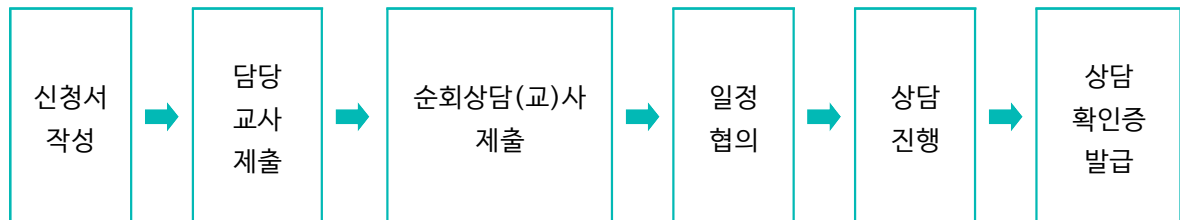
○ 목 적

- 정기 순회 상담을 통해 전문상담(교)사 미배치 학교의 상담 사각지대 해소
- 위기학생을 조기에 발견함으로써 학교 적응력 향상 및 학업중단 예방
- 다양한 상담 프로그램을 통한 청소년의 긍정적 자아개념 형성 및 자존감 향상

○ 내 용

- 전문상담(교)사 주 1회 정기 순회 상담 지원, 상담 시간 1회기 당 수업 시간 기준
- 학생과 학부모의 동의를 통해 상담을 신청하고, 상담 신청서는 담당 교사가 취합하여 전달
- 학교 상담실은 외부 소음과 차단된 개별 상담실이며, 학생들이 편안한 분위기를 느낄 수 있는 장소에서 상담 진행
- 학생 관련 자문, 지역사회 유관기관 연계 실시

○ 상담 절차



○ 목 적

- 전문적인 상담을 통해 학생들의 일탈 및 중도 탈락을 예방한다.
- 위기학생을 대상으로 체계적인 원스톱(One-Stop) 서비스를 통해 다각도의 지원 및 안전한 환경을 제공한다.

○ 2025년 순회 상담 일정

담당자	구분	월	화	수	목	금
중등 김진호 (전문상담교사)	오전	위도중고	변산서중	변산중	상서중	전북 베이커리고
	오후					
중등 이주연 (전문상담교사)	오전	출포중	계화중	보안중	백산중	하서중
	오후					
초등 최나래 (전문상담교사)	오전	우덕초	창북초	상서초	출포초	부안남초
	오후			하서초		
초등 김보라 (전문상담교사)	오전	격포초	동진초	곰소초	백산초	백룡초
	오후	변산초		영전초		

○ 운영 개요

구 분	내 용
대 상	비 순회학교 중 출장 상담을 신청한 경우
사업 시기	학기 중(1학기, 2학기)

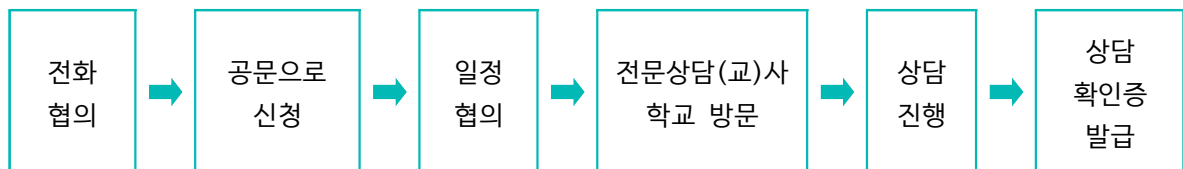
○ 목 적

- 순회 상담을 신청하지 않은 학교 중 학생을 대상으로 한 상담 지원이 필요한 경우 전문 상담 서비스 제공

○ 내 용

- 상담 시간은 1회기 당 수업 시간 기준
- 학생과 학부모의 동의를 통해 상담을 신청하고, 상담 일정은 학교 담당 교사와 조율하여 결정
- 학교 상담실은 외부 소음과 차단된 개별 상담실이며, 학생들이 편안한 분위기를 느낄 수 있는 장소에서 상담 진행
- 학생 관련 자문, 지역사회 유관기관 연계 실시
- 출장 상담 종결 후 1회 이상 추수상담 실시

○ 상담 절차



○ 기대효과

- 위(Wee)센터 방문이 어려운 학생들에게 찾아가는 상담 서비스를 제공할 수 있다.
- 학생의 강점을 기반으로 다양한 문제 해결 방법에 대한 대안을 모색한다.
- 지속적인 관심과 지원을 통해 학교생활 적응을 돕고, 성장을 도모한다.

1-4

학생 정서·행동특성검사 사후관리

○ 운영 개요

구 분	내 용
대 상	학생 정서·행동특성검사 관심군 학생(초 1/4, 중1, 고1)
사업 시기	4~12월

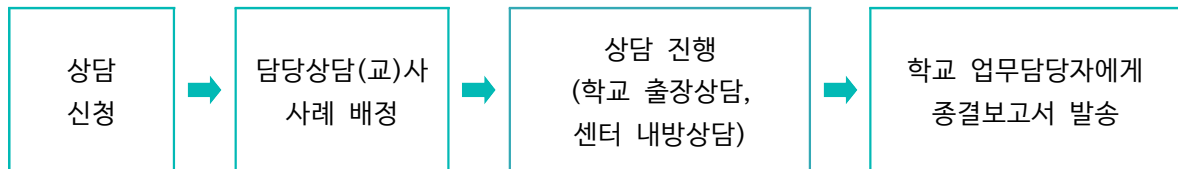
○ 목 적

- 학교·지역사회 및 관계 부처 공조 체제 구축으로 학생 정서·행동문제, 학습 부진, 학교생활 부적응 대응의 효율성 제고

○ 내 용

- 정서·행동특성검사: 초등학생 CPSQ-II, 중·고등학생 AMPQ-III
- 학교는 관심군(일반관리군, 우선관리군) 학생 대상 위(Wee)센터 의뢰 조치
- 학생, 학부모 동의를 얻어 위(Wee)센터로 상담 공문 발송
- 심층 심리검사를 통해 사례 구조화 및 개입 방향 설정

○ 상담 절차



○ 기대효과

- 학생의 성격특성 파악 및 긍정적 성장 발달을 지원한다.
- 정서적 어려움을 호소하는 학생들의 조기 발견이 가능하며 문제 악화를 방지한다.

1-5 심리치료 연계

○ 운영 개요

구 분	내 용
대 상	심리치료가 필요한 초·중·고등학생
사업 시기	1~12월(연중)

○ 목 적

- 지역사회가 보유하고 있는 자원을 활용하고 내담자의 다양한 문제와 욕구에 대처하기 위한 통합 서비스 지원 체제 구축
- 다각적이고 심층적인 연계를 통해 상담 및 치료의 효과성 제고

○ 내 용

구 분	세 부 내 용
지원 대상	<ul style="list-style-type: none"> ▪ 위(Wee)센터 내방·순회상담 학생 중 사례회의를 통해 위기학생으로 선별된 학생 ▪ 학생정서·행동특성검사 우선관리군 학생 중 심리평가·심층상담이 필요한 학생 ▪ 사회배려계층 대상 학생(우선지원) <ul style="list-style-type: none"> ① 1순위: 국민기초생활수급가정(일반/조건부), 차상위계층 ② 2순위: 한부모·조손가정, 소년·소녀가장, 다문화 가정 등
지원 금액	<ul style="list-style-type: none"> ▪ 학생 1인당 100만원까지 지원(연1회) ▪ 위기학생의 경우 사례회의를 통해 연 2회 지원 가능
지원 기준	<ul style="list-style-type: none"> ▪ 언어적으로 상담 진행이 어려운 학생 ▪ ADHD, 자해/자살, 학습 및 발달장애,品行장애 등 인지·정서·행동상의 어려움이 심각한 학생 ▪ 기타 심층적, 전문적 매체를 이용한 심리치료가 필요한 학생
지원 내용	<ul style="list-style-type: none"> ▪ 종합심리검사(Full Battery) ▪ 입원·외래 치료비 ▪ 전문 심층 상담비
의뢰 절차	<ul style="list-style-type: none"> ▪ 사례회의를 통한 대상자 및 기관 선정 ▪ 학생, 학부모 동의서 작성 후 일정 협의 ▪ 전화 예약 및 상담 실시 ▪ 심층상담 진행 모니터링, 종결 후 종결보고서 수령 ▪ 치료비 지원 및 만족도 조사 수령, 추수관리

구 분	세 부 내 용
심리치료기관 선정기준	<ul style="list-style-type: none"> ▪ 위(Wee)센터 협약기관 ▪ 전라북도에 위치, 사업자 등록 기관 ▪ 기관의 치료담당자가 해당 업무 1년 이상 경력자 ▪ 치료기관으로서의 시설 및 치료 도구 구비 ▪ 해당 전문 영역의 자격증을 소지한 치료사 상근
지급제한	<ul style="list-style-type: none"> ▪ 보호자, 타 기관이 기납부한 금액 ▪ 연속 3회 이상 결석한 경우 재심의 후 지원 중단

○ 기대효과

- 초기에 적절한 치료 개입을 통해 아동·청소년의 정신병리를 예방하고 위기 상황에 대처한다.
- 위기학생의 심층 상담 및 치료 연계를 통해 정서적 안정과 건강한 성인으로 성장한다.
- 병원 방문에 어려움이 있는 학생 및 학부모에게 정신건강의학과 자문의를 상시 연계 하여 신속하고 전문적인 지원이 가능하다.

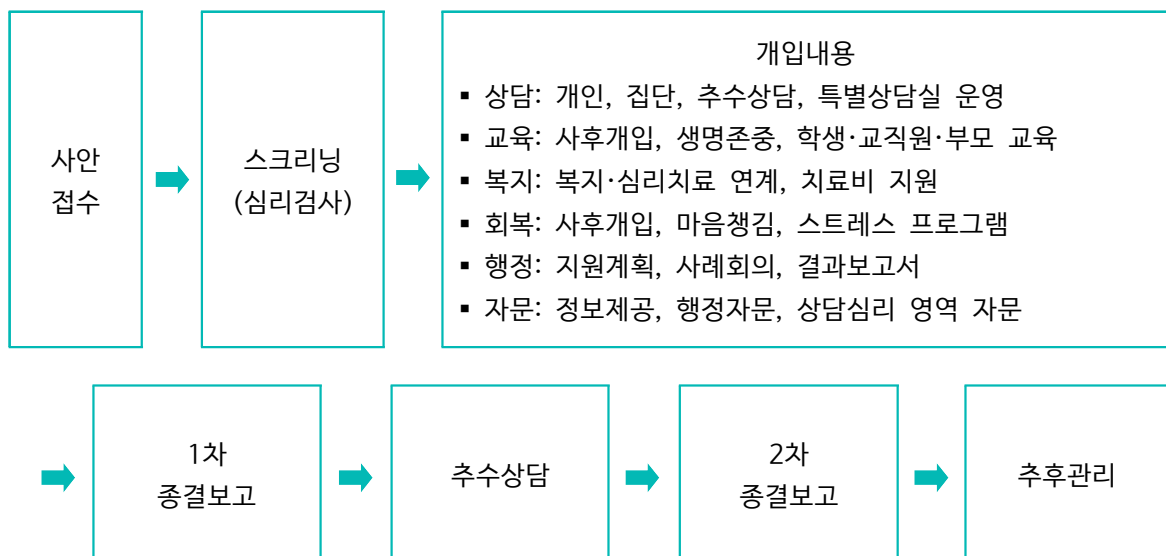
○ 운영 개요

구 분	내 용
대 상	초·중·고교
사업 시기	1~12월(연중)

○ 목 적

- 단위 학교별 학생 위기 사안 사후관리 시스템 확립
- 전문적 상담과 복지적 개입을 통한 긴급 안전망 구축
- 학생, 학부모, 학교 구성원의 보호를 위한 즉각적 대응 실시

○ 위(Wee)센터 원스톱(One-Stop) 서비스 절차



○ 기대효과

- 원스톱(One-Stop) 서비스를 통해 학교 부적응, 심리적 불안정, 위기 상황 악순환 등 사회 문제 예방
- 위기 사안의 체계적 접근 및 효과적인 대처가 가능하도록 노력
- 위기학생의 2차 피해 방지 및 안전 확보

2 학교 적응력 향상 프로그램

2-1 학교폭력 관련 업무

□ 학교폭력 가해 학생 특별교육 프로그램

○ 운영 개요

구 분	내 용
프로그램명	관계 회복 어울림 프로그램
대 상	학교폭력 가해 특별교육 조치 결과를 받고 특별교육 신청 학생 및 학부모
사업 시기	1월~12월(연중)

○ 목 적

- 학교폭력의 개념을 이해하고 예방 및 대처방안 모색
- 학교폭력의 결과에 대한 책임을 느끼며 학교폭력 재발을 방지
- 학교폭력으로 인한 문제에 대한 예측과 개선 방안 수립

○ 내 용

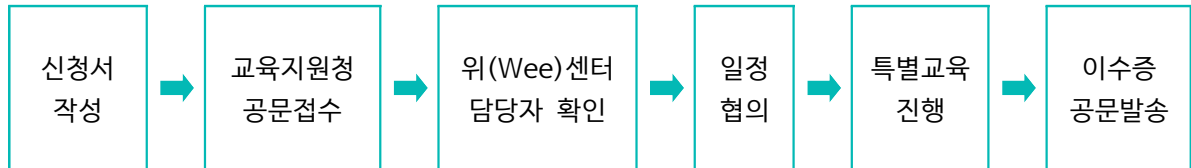
- 학생 및 학부모 동의를 받은 후 학교 담당자가 신청서 공문접수
- 위(Wee)센터 담당자 접수 확인 후 학교 및 가정에 연락하여 일정과 시간을 결정, 정해진 일시에 위(Wee)센터로 내방하여 특별교육을 진행함
- 특별교육 종료 후 위(Wee)센터 담당자가 특별교육 이수증 공문발송

○ 프로그램 세부내용

구 분	세 부 내 용
1회기	<ul style="list-style-type: none"> ▪ 자기 탐색의 시간 I - 개인상담 및 심리검사
2회기	<ul style="list-style-type: none"> ▪ 자기 탐색의 시간 II - 가해 행동의 원인 및 내담자 기저 욕구 탐색
3회기	<ul style="list-style-type: none"> ▪ 학교폭력 교육 - 학교폭력 인식 개선 및 개념 정리
4회기	<ul style="list-style-type: none"> ▪ 정서조절 프로그램 - 정서 인식 및 표현 방법 개선
5회기	<ul style="list-style-type: none"> ▪ 공감능력 향상 프로그램 - 타인의 감정 이해 및 대안행동 모색

6회기	<ul style="list-style-type: none"> ▪ 적응력 향상 프로그램 <ul style="list-style-type: none"> - 대인관계 개선을 통해 학교 생활 태도 및 적응력 향상
7회기	<ul style="list-style-type: none"> ▪ 문제해결능력 향상 프로그램 <ul style="list-style-type: none"> - 갈등 상황과 원인 파악 및 대처방법, 문제 해결력 향상
8회기	<ul style="list-style-type: none"> ▪ 마무리 <ul style="list-style-type: none"> - 자신의 행동을 반성하고 새로운 마음을 가지기

○ 상담 절차



※ 특별교육은 매주 월요일(1일 최대 4시간)에 진행

○ 기대효과

- 학교폭력에 대한 올바른 인식 함양
- 자신의 감정을 명확히 인식하고 건설적인 방식으로 표현의 기회 제공
- 상대방에 대한 공감 및 건강한 사회 구성원으로서의 성장을 도모

□ 학교폭력 피해 학생 프로그램

○ 운영 개요

구 분	내 용
프로그램명	우리(Wee)들의 선물 상·자(상처치유·자존감 회복)
대 상	학교폭력 피해 학생 중 신청 학생
사업 시기	1월~12월(연중)

○ 목 적

- 학교폭력으로 인한 마음의 상처 치유
- 자아존중감 증진 및 긍정적 자기 인식의 회복
- 학교폭력에 대한 올바른 대처 방법 인식

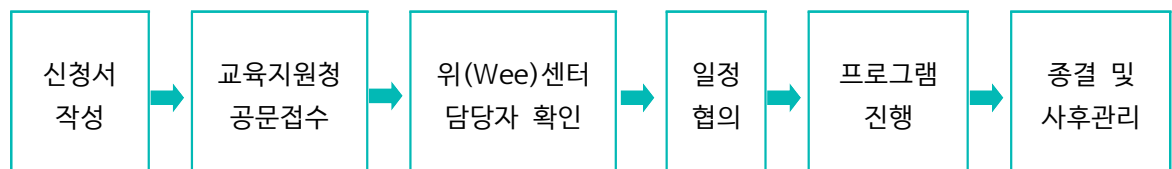
○ 내 용

- 학생 및 학부모 동의를 받은 후 학교 담당자가 신청서 공문접수
- 위(Wee)센터 담당자 접수 확인 후 학교 및 가정에 연락하여 일정과 시간을 결정, 정해진 일시에 위(Wee)센터로 내방하여 특별교육을 진행함

○ 프로그램 세부내용

구 분	세 부 내 용
1회기	▪ 자기 탐색의 시간: 개인상담 및 심리검사
2회기	▪ 정서 관리 프로그램 - 감정의 인식 및 표현, 피해로 인한 상처 수용
3회기	▪ 자존감 향상 프로그램 - 자신의 강점 이해, 긍정적 자아상 발견
4회기	▪ 학교폭력 교육 - 학교폭력 대처방안 안내, 자기표현 방법 학습

○ 상담 절차



○ 기대효과

- 부정적 감정의 표현 및 정화를 통해 심리적 성장을 도모
- 자신의 강점을 발견하고 자존감이 향상됨으로써 자신에 대한 긍정적 상을 형성
- 학교폭력에 대한 피해자의 대처 능력 향상

2-2 학업중단 예방 및 숙려제

□ 학업중단숙려제 프로그램

○ 운영 개요

구 분	내 용
프로그램명	학업중단숙려제 프로그램
대 상	초·중·고 학업중단숙려제 신청자
사업 시기	1~12월(연중)

○ 목 적

- 학업중단 위기학생에 대한 상담 등 적극적인 개입으로 학교 적응력 회복
- 학업중단숙려제를 통해 학업중단 시 발생할 수 있는 다양한 문제 예방
- 학업중단 위기 징후 학생 조기 발견을 통해 학업중단 사전 예방

○ 내 용

구 분	인정기준	세 부 내 용	비 고
1~2주 (상담)	주 2회 이상	<ul style="list-style-type: none"> ▪ 주 2회 상담으로 해당 주 출석 인정 ▪ 담임교사 수시 상담은 해당 되지 않음 ▪ (운영) 학교, 교육청(Wee센터), 청소년상담복지센터 등 ※ 주 2회 상담을 권장하나 상황과 여건에 따라 주 1회도 가능	일정에 따라 프로그램 변동 가능
2주 이후 (선택 프로그램)	주 2회 이상	<ul style="list-style-type: none"> ▪ 주 2회 프로그램에 참여하면 해당일 출석 인정 ▪ (운영) 학교, 지역 내 유관기관, 학교장 인정기관 등 ※ 상담 활동이 더 필요한 경우 상담 활동으로 편성 가능	

○ 기대효과

- 학업중단 위기학생에 대한 적극적 개입으로 자기 탐색의 기회를 제공하고 학교 적응력을 높인다.
- 숙려기간 동안 심리·정서 지원과 진로 탐색을 통해 학업에 대한 동기를 가지고 학교생활을 할 수 있도록 돕는다.

2-3 위기사안 대처 프로그램

□ 초기 사후 개입 프로그램

○ 운영 개요

구 분	내 용
프로그램명	미안해, 고마워, 사랑해, 행복해!
대 상	사안 발생 학교 내 신청 학급
사업 시기	1월~12월(연중)

○ 목 적

- 상실 대상을 향한 감정의 표현 및 감정의 정화
- 애도에 대한 이해 및 그에 수반되는 다양한 감정·인지·행동 이해
- 심리적 지지체계 구축 및 심리적 안정 도모

○ 내 용

- 사안 발생 후 학교 담당자가 교육청으로 사안 접수
- 사안 접수 확인 후 위(Wee)센터 담당자가 학교 담당자와 연락하여 일정 및 시간 결정, 학교 긴급 지원
- 학교 긴급 지원 후 학생 맞춤형 심리 서비스 제공

○ 프로그램 세부내용

구 분	세 부 내 용
1회기	<ul style="list-style-type: none"> ▪ 애도 집단 프로그램 I - 서클 활동을 통한 감정 표현 및 정화
2회기	<ul style="list-style-type: none"> ▪ 애도 집단 프로그램 II - 서클 활동을 통한 심리적 지지체계 구축
3회기	<ul style="list-style-type: none"> ▪ 정상적인 애도 반응 교육
4회기	<ul style="list-style-type: none"> ▪ 심리적 고위기학생 선별을 위한 심리검사 진행

○ 기대효과

- 상실 대상에 대한 감정을 표현함으로써 감정을 정화 시키고, 상실의 현실을 수용한다.
- 상실로 인한 다양한 정서적, 인지적, 행동적 반응을 이해한다.
- 심리적 지지체계 구축을 통한 상실 후의 심리적 성장을 도모, 일상에 안정적으로 복귀할 수 있다.

□ 마음 관리 프로그램

○ 운영 개요

구 분	내 용
프로그램명	Mental Fitness(몸 튼튼, 마음은 더 튼튼!)
대 상	중·고등학생
사업 시기	1월~12월(연중)

○ 목 적

- 마음 관리의 필요성 인식 및 효과적인 관리 전략 안내
- 마음 면역력 향상

○ 프로그램 세부 내용

구 분	세 부 내 용
1회기	<ul style="list-style-type: none"> ▪ 마음이란? - 마음 구성요소 및 마음 관리의 필요성 안내
2회기	<ul style="list-style-type: none"> ▪ 욕구란? - 내면 욕구 탐색 및 욕구 충족 방법 안내
3회기	<ul style="list-style-type: none"> ▪ 정서란? - 정서 구성요소 이해 및 정서 관리 전략 안내
4회기	<ul style="list-style-type: none"> ▪ 인지란? - 언어의 중요성 및 인지 관리 전략 안내

○ 기대효과

- 마음 관리의 필요성 및 효과적인 관리 전략들을 학습함으로써 건강하게 스트레스에 대처한다.
- 마음 면역력을 향상시켜 심리적 위기를 극복한다.

3 학생 성장을 위한 특별 프로그램

3-1 자존감 향상 프로그램

○ 운영 개요

구 분	내 용
프로그램명	내 마음 부·자(부안 청소년·자존감 향상) 만들기
대 상	초· 중· 고등학생
사업 시기	5월

○ 목 적

- 비전을 제시해 줄 수 있는 특강 및 토크 콘서트를 통해 진로에 대한 흥미와 적성 탐색을 도움
- 동기부여를 통한 자신의 미래에 대한 희망 고취 및 자존감 향상
- 세상을 보는 시야를 확장하여 미래에 대한 가능성 부여

○ 프로그램 세부 내용

구 분	세 부 내 용	비 고
내 마음 부·자 만들기	<ul style="list-style-type: none"> ▪ 비전 특강 <ul style="list-style-type: none"> - 비전을 발견하고 이루기 위해 노력해왔던 삶의 이야기를 전하는 시간 	
	<ul style="list-style-type: none"> ▪ 질의응답 <ul style="list-style-type: none"> - Q&A에 대한 이야기를 나누는 소통의 시간 	
	<ul style="list-style-type: none"> ▪ 직업 체험활동 <ul style="list-style-type: none"> - 직업 세계에 대한 체험활동을 통해 직업에 대한 흥미와 동기를 높이는 시간 	

○ 기대효과

- 자신의 흥미와 적성에 대한 탐색의 기회를 마련하여 자기 이해를 도울 수 있다.
- 어려움 속에서 비전을 이룬 삶을 간접 경험하여 자신의 미래에 대한 희망과 자존감을 향상시킬 수 있다.
- 다양한 진로 및 직업에 대한 간접 경험으로 진로 세계에 대한 이해를 확장할 수 있다.

3-2 문화 체험활동 프로그램

○ 운영 개요

구 분	내 용
프로그램명	드림캐처(Dreamcatcher)
대 상	위(Wee)센터 내방 신청 학생, 학업중단숙려제, 학교폭력 특별교육 이수 학생
사업 시기	연중

○ 목 적

- 위(Wee)센터 이용 학생들의 다양한 문화체험 기회 제공
- 상담 초기 라포 형성을 촉진하고 수용적 관계 경험 제공
- 상담 종결 후 학생 점진 및 변화 유지 동기를 강화

○ 내 용

구 분	세 부 내 용	비 고
공 예	닥나무 한지 체험, 목공예, 캔들 및 석고 방향제 제작	1인 1체험 가능
도 예	그릇, 화분, 접시 제작	
원 예	반려식물체험, 토분인형만들기,	
쿠키클래스	커피 바리스타, 쿠키, 케익 만들기	
플라워클래스	꽃꽂이, 화병꽂이, 플라워박스, 계절리스 제작	

○ 기대효과

- 체험활동을 경험함으로써 학생의 심리·정서 치유, 내담자와의 정서적 공감대 형성을 통해 긍정적인 상담 관계를 형성한다.
- 수용적 관계 경험을 통해 학교 적응력을 향상하고 건강한 대인관계를 형성한다.
- 학교생활에 대한 추수 지도를 통해 내담자의 변화를 점검한다.

3-3

대인관계 증진 집단상담

○ 운영 개요

구 분	내 용
프로그램명	안전한 분화구
대 상	초·중·고등학생
사업 시기	4월 말 ~ 5월 초

○ 목 적

- 관내 초·중·고등학생을 대상으로 학교생활에서 일어날 수 있는 대인관계의 어려움을 이해하고 대처
- 소규모 학급 또는 학교에서 발생할 수 있는 대인관계 갈등에 대응하여 학교 생활 적응력 향상 및 대인관계 능력 증진
- 자신과 타인의 경계를 인식하고 존중하는 문화 형성

○ 프로그램 세부 내용

구 분	세 부 내 용	비 고
집단상담	자신의 감정 이해하고 수용하기	
	자신과 타인의 감정 및 분노유형 이해	
	자신에게 맞는 건강한 표출 방법 찾기	

※ 세부 내용은 변동될 수 있음

○ 기대효과

- 집단 역동을 통해 자신과 타인을 이해하고 대인관계를 증진시킬 수 있다.
- 내면 정서에 접촉하고 타인과 경계를 인식하여 대인관계 기술 및 성숙한 대응 방법을 습득한다.
- 사회적 기술을 향상시켜 학교 적응력을 강화한다.

4 학생 · 보호자 · 지역사회와 함께하는 프로그램

4-1 지역 네트워크 구축

○ 운영 개요

구 분	내 용
대 상	지역 내 유관 기관 업무 담당자 및 종사자
사업 시기	1~12월(연중)

○ 목 적

- 다양하고 복합적인 문제를 지닌 청소년들에게 전문기관에 연계하여 통합적, 포괄적 상담 서비스 제공
- 각 영역 복지자원과 유기적인 연계를 위한 전문적 네트워크 구축 및 체계 확립
- 기관 간 우호적 협력을 통해 수요자 중심의 맞춤형 서비스 개발 · 지원

○ 내 용

구 분	세 부 내 용	
대안교육 기 관	전주	꿈누리교실, 민들레학교, 전주시청소년자유센터, 명주골학교
	익산	익산시청소년수련관
	고창	희망샘학교
	임실	움티
	무주	국립청소년인터넷드림마을
위탁치료 기 관	전주청소년 꿈키움센터	대안교육명령 처분(법원), 교육조건부 기소유예 처분(검찰)을 받은 청소년(선도유예자) 특별교육 지원
	전북 One-stop센터	성폭력·성매매·가정폭력 및 학교폭력 피해자의 위기 대처할 수 있도록 상담, 의료, 법률, 수사 지원 등 지원
	전북 스마트쉼센터	스마트폰 중독 학생 대상 치료, 상담, 교육 등 지원
보호기관	단기쉼터	가정형 위(Wee)센터(남자), 전주푸른청소년쉼터(여자)
	굿네이버스 전북지부 아동보호기관	아동학대 발생 시 현장 조사 및 가정에서 격리(쉼터 운영)
부 안 관 내 지역사회	부안군청	교육청소년과, 사회복지과, 통합사례관리팀 복지사각지대 위기 아동·청소년 주거·의료·경제 서비스 개입
	사회복지협의회	사회적 취약계층 복지 서비스 제공
	드림스타트센터	복지 사각지대 초등학생 대상 개인, 가족 상담 연계

	청소년 상담복지센터	복지 사각지대 만 9세~24세 대상 개인, 가족 상담 연계
	정신건강 복지센터	정신과적 어려움을 호소하는 아동·청소년 병원 연계, 사례관리, 정신건강의학과 전문의 상시 자문
	가족센터	다문화가정 상담 및 사례관리
	방과 후 아카데미	복지 사각지대 초·중·고 학생 학습, 석식 지원

○ 기대효과

- 지역사회 통합사례관리지원 및 사회안전망 강화
- 위기학생에 대한 다각적 측면의 서비스 지원으로 상담 효과성 향상
- 학생들의 학교생활 적응 및 학부모, 교사 지원 활성화

4-2

상담주간

○ 운영 개요

구 분	내 용
대 상	초·중·고등학생, 학부모, 교사
사업 시기	3월, 9월

○ 목 적

- 학기 초에 있을 다양한 위기 상황에 대응하고 학교생활 적응력 향상을 도움
- 학교폭력, 학업중단 위기, 심리적 어려움 등을 예방하고 학생들의 건강한 성장을 지원
- 불안위(Wee)센터와 상담 프로그램을 홍보하고 상담 활용 강화 및 인식 개선

○ 내 용

구 분	세 부 내 용	비 고
가정통신문	<ul style="list-style-type: none"> 부안위(Wee)센터 알림 센터 상담 신청 방법 안내 	공통
팸플릿	<ul style="list-style-type: none"> 부안위(Wee)센터 알림 센터 이용 방법 안내 부안위(Wee)센터 홍보 및 프로그램 신청 방법 홍보 	공통
위(Wee) day 한 우리(we)	<ul style="list-style-type: none"> 토퍼, 즉석 사진을 활용 토레 간 메시지 전달 (학급판 활용) 센터 홍보와 온라인 신청 모집 우수학급 선정 선물 증정 	3월 중
위(Wee)안에 위(we)있다	<ul style="list-style-type: none"> 뽑기판, 사과 등 긍정적 강화물 활용한 관계 개선 독려 신청학교 방문 아웃리치 참여자 대상 선물 증정 	9월 중
기타 홍보	<ul style="list-style-type: none"> 학교 내 포스터 게시, 현수막 게시, 홈페이지 배너, 운영용품 배부 등 상담 신청 방법 홍보 	공통

○ 기대효과

- 학교생활 적응과 심리적 어려움을 겪고 있는 위기학생을 조기 발견하여 대처한다.
- 단위 학교·교육지원청·지역사회 연계를 통하여 불안위(Wee)센터의 역할을 알리고 상담 서비스를 받을 수 있는 체계를 구축한다.
- 상담에 대한 긍정적 인식을 함양하고, 불안위(Wee)센터의 역할을 홍보한다.

○ 운영 개요

구 분	내 용
프로그램명	부모-자녀 이해 프로그램
대 상	초·중·고 학부모, 교사 및 유관기관 종사자
사업 시기	6월, 10월

○ 목 적

- 아동·청소년의 발달단계 이해 증진 및 양육 지식 습득
- 아동·청소년이 당면할 수 있는 심리적 위기 이해 및 위기 상황 대처
- 자녀에 대한 이해를 높여 양육 환경 및 관계 개선

○ 내 용

구 분	세 부 내 용	비 고
1차	<ul style="list-style-type: none"> ■ 너로 인해 다시 아는 나: 부모-자녀 기질 이해와 소통 방법 <ul style="list-style-type: none"> - 심리검사를 활용하여 양육자 기질 이해 - 자녀 발달에 맞는 기대, 청소년 자녀 이해하기 	6월
2차	<ul style="list-style-type: none"> ■ 우리들의 성 장 <ul style="list-style-type: none"> - 청소년 성 인식의 변화 - 자녀 성교육 지도를 위한 부모교육 	10월

○ 기대효과

- 학부모 교육을 통해 아동·청소년 발달단계에 대한 이해를 높이고 부모-자녀 간 바람직한 소통과 양육이 이루어지도록 도움을 제공한다.
- 학부모에게 정서적 치유의 시간을 제공하여 양육 스트레스를 경감하고 안정적인 양육 환경을 조성 하는데 도움을 제공한다.

5 상담 전문성 향상

5-1 전문인력 상담 교육 및 슈퍼비전

○ 운영 개요

구 분	내 용
대 상	위(Wee)센터 및 관내 상담 전문인력
사업 시기	연중

○ 목 적

- 전문인력의 역량 강화로 상담 전문성을 향상
- 워크숍, 슈퍼비전 및 동료 간 사례 회의를 통해 전문인력 소진을 예방
- 관내 위기 사례 및 프로그램을 공유하여 상담 서비스 향상

○ 내 용

구 분	세 부 내 용	비 고
교육	<ul style="list-style-type: none"> ▪ 상담이론 및 실습 교육 ▪ 전문성 향상을 위한 상담 역량 강화 교육 	4월
1차 슈퍼비전	<ul style="list-style-type: none"> ▪ 상담 사례 슈퍼비전 ▪ 사례 관련 질의응답 및 토의 	6월
2차 슈퍼비전	<ul style="list-style-type: none"> ▪ 상담 사례 슈퍼비전 ▪ 사례 관련 질의응답 및 토의 	10월
개인 슈퍼비전	<ul style="list-style-type: none"> ▪ 개인별 상담 사례 슈퍼비전 	연중

※ 슈퍼바이저 미정. 계획은 변동될 수 있음.

○ 기대효과

- 관내 상담 전문인력의 역량을 강화하여 질 높은 상담 서비스를 제공한다.
- 다양한 상담 교육을 통해 전문적인 이해와 효과적인 상담의 방향성에 대해 인식한다.
- 슈퍼비전을 통해 상담사례를 나누고 상담사로서의 역할 수행을 객관적으로 점검하여 실제 현장에 적용한다.

5-2 상담 역량 강화 연수

○ 운영 개요

구 분	내 용
대 상	위(Wee)센터 전문인력
사업 시기	연중

○ 목 적

- 위기학생 상담 지원에 대한 동기를 촉진하고 효과적인 상담 서비스 제공
- 전문적인 상담이론과 기법을 익혀 상담자 역량을 강화하고 위(Wee)센터 맞춤형 상담 기능 활성화
- 유관기관 및 선진지 견학 통해 상담 역량 강화 및 네트워크 구축

○ 내 용

주 제	세 부 내 용	비 고
상담자 연수	<ul style="list-style-type: none"> ▪ 상담이론 및 실습 ▪ 위기 상담의 이해 및 개입 	
심리검사 워크숍	<ul style="list-style-type: none"> ▪ 심리검사 실시 및 해석 워크숍 	
유관기관 및 선진지 견학	<ul style="list-style-type: none"> ▪ 병원형 위(Wee)센터, 타지역 위(Wee)센터, 학생통합지원센터, 정신건강의학과, 상담센터 등 	

○ 기대효과

- 전문인력의 위기 상담에 대한 현장 대응력 및 전문성을 높인다.
- 상담이론과 기법에 대한 전문적인 지식 습득으로 상담 역량을 갖춘다.
- 내담자 이해를 통한 위(Wee)센터 맞춤형 상담 기능을 활성화한다.

○ 운영 개요

구 분	내 용
대 상	위(Wee)센터 전문인력
사업 시기	연중

○ 목 적

- 교육과 훈련을 통해 전문적 자격과 윤리적 소양 함양
- 학회의 연차학술대회, 사례회의, 연수회 등의 참석을 통해 다양한 사례를 경험하여 업무 능력 향상 도모
- 전문성을 위한 상담 관련 자격증 취득 및 학회 회원으로서의 자격 유지

○ 학회 구분

학 회	자 격 구 분	비 고
한국상담심리학회	▪ 상담심리사 1급, 2급 자격취득 및 유지	연차학술대회 통합사례발표 연수 지역학회 분과학회 슈퍼비전
한국상담학회	▪ 전문상담사 1급, 2급 자격취득 및 유지	
한국청소년 상담복지개발원	▪ 청소년상담사 1급, 2급, 3급 자격취득 및 유지(보수교육)	

※ 계획은 변동될 수 있음.

○ 기대효과

- 전문인력의 상담자로서의 성장을 돕고 상담 능력을 강화한다.
- 다양한 상담사례에 대한 간접 경험과 전문적인 지식 습득을 통해 내담자에게 전문적인 상담을 제공한다.

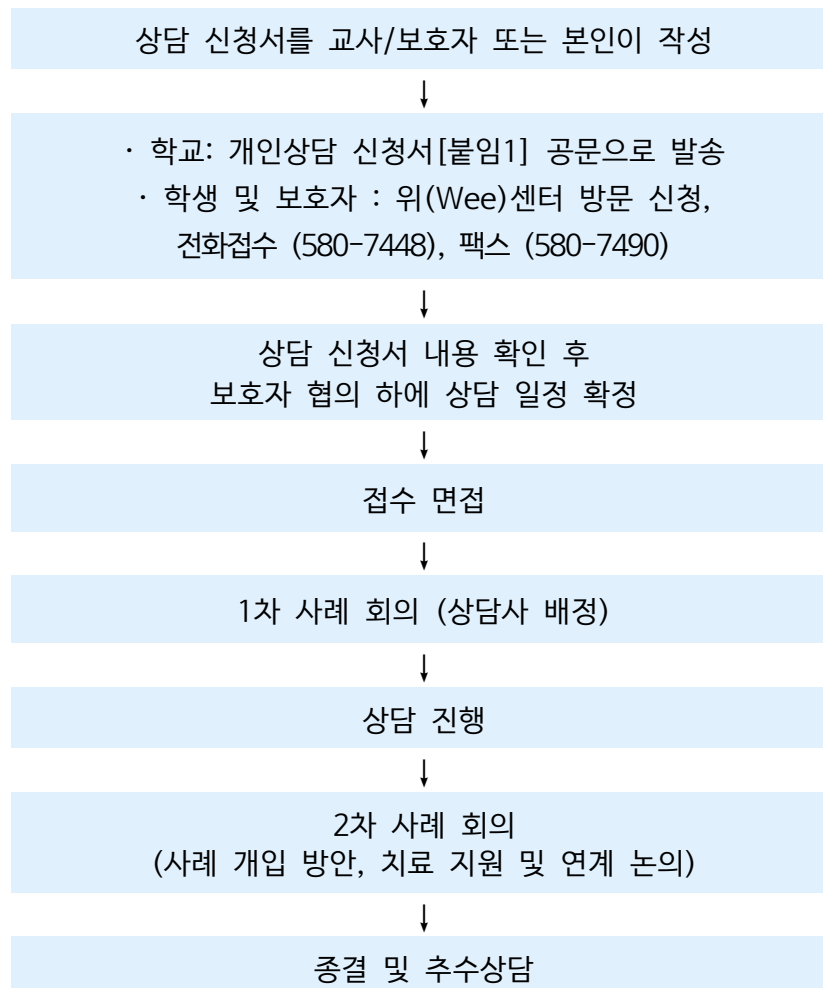
V 기대 효과

- 위(Wee)센터 운영 내실화와 학생 상담 질 제고를 통한 학생의 건강한 학교생활 지원
- 진단-상담-치유 단계적 종합 다중안전망 체계 구축 강화를 통한 위기 학생 조기 발견 및 예방, 치유 강화
- 지역사회 협력체계 구축을 통한 위기학생 유형에 따른 맞춤형 지원으로 위기 예방 및 학교 적응력 향상

IV 행정 사항

1 불안위(Wee)센터 이용 안내

□ 개인상담 이용 절차



□ 학교폭력 특별교육 · 학업중단숙려제

○ 학교폭력 특별교육 프로그램

- 운영 기간: 연중
- 진행 장소: 부안교육지원청 위(Wee)센터
- 대 상: 학교폭력대책심의위원회에서 특별교육 조치 받은 학생 및 보호자
- 신청 방법: 특별교육은 매주 월요일(1일 최대 4시간), [붙임4] 공문 접수 순으로 진행

○ 학업중단숙려제

- 운영 기간: 연중
- 진행 장소: 부안교육지원청 위(Wee)센터
- 대 상: 초·중·고 학업중단숙려제 신청자
- 신청 방법: 담당자와 시간 협의한 후 공문으로 신청서 제출

붙임 1 상담 신청서 및 동의서

[서식1] 개인상담 신청서

	개 인 상 담 신 청 서
---	---------------

* 본 신청서는 교사 및 보호자가 작성하시면 됩니다.

대상 학생	이 름		성 별		소 속	학 교 학 년 반
	주 소				연 락 처	
상담 주제	<input type="checkbox"/> 학교적응 <input type="checkbox"/> 친구관계 <input type="checkbox"/> 가족관계 <input type="checkbox"/> 연애 <input type="checkbox"/> 학업 <input type="checkbox"/> 진로 <input type="checkbox"/> 성격 <input type="checkbox"/> 우울 <input type="checkbox"/> 불안 <input type="checkbox"/> 분노 <input type="checkbox"/> 자존감 <input type="checkbox"/> 스트레스 <input type="checkbox"/> 자살/자해 <input type="checkbox"/> 음주/흡연 <input type="checkbox"/> 인터넷, 스마트폰 사용 <input type="checkbox"/> 기타()					
신청 사유 및 내용	* 의뢰 사유, 학생의 호소 문제, 학생 특성, 담당자 의견 등					
상담희망 일시	- 일 자 : 년 월 일 요일					
	- 시 간 : 시 분 ~ 시 분 (추후 상담은 1회기 때 지정합니다.)					
상담희망 장소	<input type="checkbox"/> 학교 상담실 <input type="checkbox"/> Wee 센터					

◆ 보호자 동의(*학교에서 의뢰 시 보호자의 동의가 함께 필요합니다.)

보호자	이 름		학생과의 관계	<input type="checkbox"/> 부 <input type="checkbox"/> 모 <input type="checkbox"/> 기타()	
			연 락 처		
	동의여부	<input type="checkbox"/> 동의한다 <input type="checkbox"/> 동의하지 않는다.			

◆ 신청 절차

- 교사 : 개인상담 신청서를 공문으로 발송하여 주시길 바랍니다.
- 학생 및 보호자 : 위(Wee)센터 방문 신청, 전화접수 (580-7448), 팩스 (580-7490)

년 월 일

신청자 : _____ (서명 또는 날인)



상 담 동 의 서

부안 위(Wee)센터에서는 보다 효과적인 상담 서비스를 제공하기 위해 몇 가지 필요한 협조 사항에 대해 **여러분의 동의**를 구하고자 합니다.

1. 상담 내용은 **비밀이 보장**됩니다. 그러나 비밀보장 예외의 경우 상담자 윤리에 따라 보호자 또는 관련 기관에 알려야 합니다.

비밀보장 예외	① 자신의 생명이나 사회에 안정을 위협할 때	<input type="checkbox"/> 확인
	② 법적 절차에 따라 정보를 공개해야 할 때	<input type="checkbox"/> 확인
	③ 감염성이 있는 치명적인 질병이 있음을 알게 될 때	<input type="checkbox"/> 확인
	④ 아동학대, 성범죄, 학교폭력 등의 사실이 있을 때	<input type="checkbox"/> 확인
	⑤ 외부 전문가에게 자문을 구할 때(슈퍼비전, 사례 회의 등)	<input type="checkbox"/> 확인

2. 상담은 50분간(학교급 별 시간 조정 가능) 진행되며 무료입니다.
상담자는 내담자와 금전적 관계를 포함하여 어떠한 다중관계도 맺을 수 없습니다.
3. 상담자는 모든 상담사례를 기록하고 관리할 의무가 있습니다. 필요에 따라 내담자에게 동의를 구하고 녹음·녹화를 할 수 있으며, 언제든지 중단을 요청할 수 있습니다. 기록된 내용은 본인 동의(미성년자의 경우 보호자 동의 필수) 없이 제3자에게 공개될 수 없습니다.
(단, 비밀보장 예외 상황인 경우는 제외)
4. 경우에 따라 **외부전문상담 및 치료기관 연계를 안내**할 수 있습니다. 원활한 연계 진행을 위해 협조 부탁드립니다.
(예: 외부 상담센터, 병원 등 연계를 위한 관련 서류 준비 및 센터 재방문 등)
5. 상담 일정은 위(Wee)센터 사정에 따라 변동될 수 있으며, 예약 취소 및 시간 변경을 희망할 경우 상담자에게 미리 연락 부탁드립니다. **무단결석 및 지각 2회** 경우 대기사례를 위해 **자동종결**될 수 있습니다. 또한 상담 과정에서 **부적절한 언행**(ex. 비속어, 폭력적인 행동 등)을 보이는 경우에도 **상담 이용이 제한**될 수 있습니다.

위 내용을 충분히 숙지하였으며 동의합니다.

년 월 일

학 생 _____ (서명 또는 날인)

보호자 _____ (서명 또는 날인)



개인 정보 수집·이용 동의서

■ 개인정보 수집·이용에 대한 동의서		학 생	<input type="checkbox"/> 동의함 <input type="checkbox"/> 동의하지않음
		보호자	<input type="checkbox"/> 동의함 <input type="checkbox"/> 동의하지않음
제공기관	부안교육지원청 위(Wee)센터		
개인정보 수집 및 이용목적	부안 위(Wee)센터의 상담 서비스 지원 및 프로그램 홍보 - 상담신청서, 유관기관 연계 및 의뢰 지원, 학생 상담 기록, 프로그램 홍보 등		
수집하는 개인정보 항목(필수)	이름, 주소, 학교명, 학년·반, 보호자명, 보호자 연락처, 의뢰 사유, 상담 서비스 경험 여부 등 상담내용의 전반적인 사항		
개인정보 보유 및 이용 기간	동의일로부터 10년		

■ 개인정보 제3자 제공 동의서		학 생	<input type="checkbox"/> 동의함 <input type="checkbox"/> 동의하지않음
		보호자	<input type="checkbox"/> 동의함 <input type="checkbox"/> 동의하지않음
제공기관	부안교육지원청 위(Wee)센터 및 상담 연계 기관		
개인정보 수집 및 이용목적	원활한 상담 서비스를 제공하기 위해 개인상담, 집단상담, 수퍼비전 제공, 유관기관 연계 등		
수집하는 개인정보 항목(필수)	이름, 주소, 학교명, 학년/반, 보호자명, 보호자 연락처, 의뢰사유, 상담 서비스 경험 여부 등 상담내용의 전반적인 사항		
개인정보 보유 및 이용 기간	해당 기관의 개인정보 보유 및 이용 기간의 지침에 따름		

■ 민감정보 수집·이용 동의		학 생	<input type="checkbox"/> 동의함 <input type="checkbox"/> 동의하지않음
		보호자	<input type="checkbox"/> 동의함 <input type="checkbox"/> 동의하지않음
제공기관	부안교육지원청 위(Wee)센터 및 상담 연계 기관		
개인정보 수집 및 이용목적	상담 서비스 제공 및 유관기관 연계 등		
수집하는 개인정보 항목(필수)	주요증상, 상담회기, 상담소견, 수퍼비전 제공, 심리검사 결과보고서 상담내용의 전반적인 사항 등		
개인정보 보유 및 이용 기간	동의일로부터 10년		

※ 개인정보 수집 이용 및 제 3자 정보제공, 민감정보 수집·이용에 대한 동의를 거부할 수 있으나, 동의 거부 시 본 센터의 상담 서비스 및 전문기관 연계 서비스를 받을 수 없습니다.

년 월 일

신청자 : _____ (서명 또는 날인)

붙임 2 기관의뢰서 및 연계 기관

[서식1] 기관의뢰서

	기 관 의 려 서
---	-----------

내담자	성 명	<input type="checkbox"/> 남 <input type="checkbox"/> 여		소 속	학 교 학년 반	종 교					
	이메일			생년월일	년 월 일(만 세)	자 택					
	주 소					휴대폰					
가족 사항	성 명	관 계	연 령	직 업	낮음	친밀도	높음	전화번호	동거여부		
					1	2	3	4	5		○ / ×
					1	2	3	4	5		○ / ×
					1	2	3	4	5		○ / ×
					1	2	3	4	5		○ / ×
					1	2	3	4	5		○ / ×
의뢰 사유 및 내용											
기타											
의뢰자	성 명	<input type="checkbox"/> 남 <input type="checkbox"/> 여		소 속		직 위					
	이메일					연락처					

상기와 같이 _____기관에 상담을 의뢰하며, 내담자 및 보호자의 인적사항, 상담영역 및 상담내용에 필요한 관련 정보를 제공하는데 동의합니다.

년 월 일

신청자 성명 : _____ (서명 또는 날인)

부안위(Wee)센터 심리·정서 치료비 지원 연계 기관

부안교육지원청 위(Wee)센터 김현정 / 063-580-7441
(2025. 1. 15. 기준)

I 전주

- ◎ 아이나래정신건강의학과(063-276-2100), 멘토발달상담센터(063-276-2101)
 - 정신건강의학과 진료, 종합심리검사, 언어치료, 놀이치료, 사회성 훈련 등
- ◎ 윤정흠정신건강의학과(063-276-1100)
 - 정신건강의학과 진료
- ◎ 전주김태형정신건강의학과(063-283-7575), 하가발달심리상담센터(063-283-7676)
 - 정신건강의학과 진료, 종합심리검사, 언어치료, 놀이치료, 사회성 훈련 등
- ◎ 다솜신경정신과(063-272-7582), 공감발달센터
 - 정신건강의학과 진료, 종합심리검사, 언어치료, 놀이치료, 사회성 훈련 등
- ◎ 김현민정신건강의학과(063-212-5544)
 - 정신건강의학과 진료
 - * 초등은 진료 불가능
- ◎ 조우심리상담센터(063-232-8425)
 - 종합심리검사, 개인상담, 가족상담 등
- ◎ 전주허그맘허그인심리상담센터(063-223-0075)
 - 종합심리검사, 개인상담, 가족상담 등

II 익산

- ◎ 백정신건강의학과(063-857-2020)
 - 정신건강의학과 진료, 종합심리검사 등
- ◎ 익산허그맘허그인심리상담센터(063-851-7735)
 - 종합심리검사, 개인상담, 가족상담 등

III 김제

- ◎ 김제제일정신과의원(063-545-3800), 마더심리학습센터(063-542-7887)
 - 정신건강의학과 진료, 종합심리검사, 언어치료, 놀이치료, 사회성 훈련 등
 - * 초등은 언어치료 불가능

IV

정읍

◎ 김형욱정신건강의학과의원(063-535-7776)

- 정신건강의학과 진료

V

부안

◎ 하나정신건강의학과의원(063-581-6886)

- 정신건강의학과 진료

붙임 3 특별교육 신청서

[서식1] 학생 특별교육 신청 공문(예시)

○○중학교

수신 전북특별자치도교육감(민주시민교육과장)

(경유)

제목 학생(보호자) 특별교육 의뢰

1. 관련

- 「학교폭력예방 및 대책에 관한 법률」 제17조 제1항 제5호
- 「학교폭력예방 및 대책에 관한 법률」 제17조 제3항, 제9항
- 「초·중등교육법 시행령」 제31조 제1항 제3호

2. 대안교육지원센터에 본교 학생 (및 보호자)의 특별교육을 다음과 같이 의뢰하고자 합니다.

가. 학생 특별교육

교육 대상 학생 정보	유형	소속학교	학년반	성별	이름	조치결과
	학교폭력 교권침해 학교생활규정 위반 학교생활부적응	○○중학교	3-1	○○○	○○○	특별교육 00일, 00시간

나. 보호자 특별교육(해당되는 경우만)

보호자 정보	자녀학교	관계	이름	조치결과	비고
	○○중학교	(조)부 (조)모 시설장 등	○○○	특별교육 00시간	

- 붙임 1. 조치결정통보서(학교폭력대책심의위원회, 교권보호위원회, 생활교육위원회 등) 1부.
 2. 학부모 동의서 1부.
 3. 특별교육 신청서 1부.
 4. 학생 관찰지 1부. 끝.

학생 특별교육 보호자 동의서

학교 :

학번 :

성명 :

귀하의 자녀는 학교폭력대책심의위원회(교권보호위원회, 생활교육위원회 등)에서 특별교육이 결정되었고 보호자의 동의를 얻어 아래와 같이 특별교육을 실시하고자 합니다.

- 아 래 -

1. 특별교육 조치 결과 : 5일 또는 00시간
2. 특별교육 이수 기관 : 전북특별자치도교육청 대안교육지원센터
※ 주소 : 전북 전주시 덕진구 모래내6길 17 (063-253-2269, 2279)

상기 내용을 충분히 숙지하였으며 이에 동의서를 제출합니다.

보호자 : ○ ○ ○ (인)

학 생 : ○ ○ ○ (인)

20 년 00월 00일

○○중학교장

특별교육 신청서 (담당교사 작성)

특별교육	<input type="checkbox"/> 보호자 동반 여부 : (○, X) <input type="checkbox"/> 교육시간 : 학생 _____ (일) 시간 / 보호자 _____ 시간				
희망일	<input type="checkbox"/> 희망일 : 2025년 00월 00일 ~ 2025년 00월 00일				
대상학생	학 생 명	(남/여)	학 교	학교	학년 반
	보호자명	(남/여)	연락처	학생 보호자	
	주 소				
조치 내용	위원회명	<input type="checkbox"/> 학교폭력대책심의위원회 <input type="checkbox"/> 교권보호위원회 <input type="checkbox"/> 생활교육위원회			
	사안유형	학교폭력(집단따돌림, 폭행 등), 교권침해, 흡연, 절도 등			
	사안내용	육하원칙에 맞게 기술(구체적으로)			
	조치결과	학생 특별교육 00일(시간), 보호자 특별교육 00시간			

개인정보 수집 · 이용 동의서

☐ 개인정보 수집·이용 동의

수집항목	수집목적	보유기간
(학생) 이름, 성별, 학교명, 학년, 반, 전화번호, 주소 (보호자) 이름, 성별, 전화번호	학생 및 보호자 상담 서비스 지원	5년

* 개인정보 수집·이용에 대한 동의를 거부할 권리가 있습니다. 그러나 동의를 거부할 경우 학생 및 보호자 상담 서비스 지원 대상에서 제외될 수 있습니다.

개인정보 수집 · 이용 동의
☐ 동의함 ☐ 동의하지 않음

* 만 14세 미만 학생의 경우 보호자(법정대리인)의 동의가 필요합니다.

☐ 민감정보 수집·이용 동의

수집항목	수집목적	보유기간
(학생) 조치 내용 및 증빙자료	학생 및 보호자 상담 서비스 지원	5년

* 민감정보 수집·이용에 대한 동의를 거부할 권리가 있습니다. 그러나 동의를 거부할 경우 학생 및 보호자 상담 서비스 지원 대상에서 제외될 수 있습니다.

민감정보 수집 · 이용 동의
☐ 동의함 ☐ 동의하지 않음

* 만 14세 미만 학생의 경우 보호자(법정대리인)의 동의가 필요합니다.

상기와 같이 상담을 신청합니다.

년 월 일

담당교사 (인)

연락처

☐ 담당교사 : 000-000-0000
☐ 담임교사 : 000-000-0000

보호자 (인)

 학 생 (인)