

2024 부안 특수교육 운영계획



전북특별자치도부안교육지원청
JEONBUK STATE BUAN OFFICE OF EDUCATION

- 목차 -

I. 특수교육지원센터 운영개요	1
1. 목적	1
2. 근거	1
3. 조직·운영	2
가. 운영 조직도	2
나. 전담 인력 구성 및 역할	3
다. 특수교육지원센터 관리·운영체계 확립	4
II. 부안 특수교육 현황	5
1. 특수교육대상자 학급 현황	5
2. 학교별 특수교육대상자 현황	5
3. 장애 영역별 특수교육대상자 현황	6
4. 특수학급(특수교사) 현황	6
5. 특수교육지도사(지원인력) 현황	6
III. 부안특수교육지원센터 운영 내용	7
1. 순회 교육	7
2. 진단·평가	8
3. 통합교육	9
4. 영·유아 지원	9
5. 교수·학습 지원	10
6. 진로·직업교육 지원	11
7. 장애학생 인권지원단 운영	12
8. 관련 서비스 지원	13
IV. 부안특수교육지원센터 중점 사업	14
1. 초등학생 진로·직업 인식 프로그램	14
2. 중학생 진로·직업 탐색 프로그램	14
3. 고등학생 맞춤형 진로·직업 프로그램	15
4. 교사 연수 및 동아리	15
5. 학부모 연수	16
6. 특수교육지도사 연수	16
7. 특수교육대상학생 문화 예술·체육 프로그램	17
8. 장애인식개선교육	18
9. 연합 일상생활 프로그램	18
10. 특수교육대상학생 가족지원	19
V. 2024학년도 부안특수교육 일정	20

1 목적

- 지역사회 유관기관과 협력체계 구축을 통한 특수교육 지원 확대
- 지역 중심의 특수교육 지원 강화로 특수교육대상자 맞춤형 지원 확대
- 가정·시설 및 일반학교의 일반학급에 배치되어 있는 특수교육대상자에 대한 특수교육 지원 제공
- 특수교육대상자의 진단·평가 및 조기발견, 교수·학습활동 지원, 순회교육, 특수교육 관련 서비스 지원 등을 통한 특수교육 질 향상

2 근거

가. 장애인 등에 대한 특수교육법 제11조(특수교육지원센터의 설치·운영)

제11조(특수교육지원센터의 설치·운영)

- ① 교육감은 특수교육대상자의 조기발견, 특수교육대상자의 진단·평가, 정보관리, 특수교육 연수, 교수·학습활동의 지원, 특수교육 관련서비스 지원, 순회교육 등을 담당하는 특수교육지원센터를 시·도 교육청 및 모든 하급교육행정기관별로 설치·운영하여야 한다.

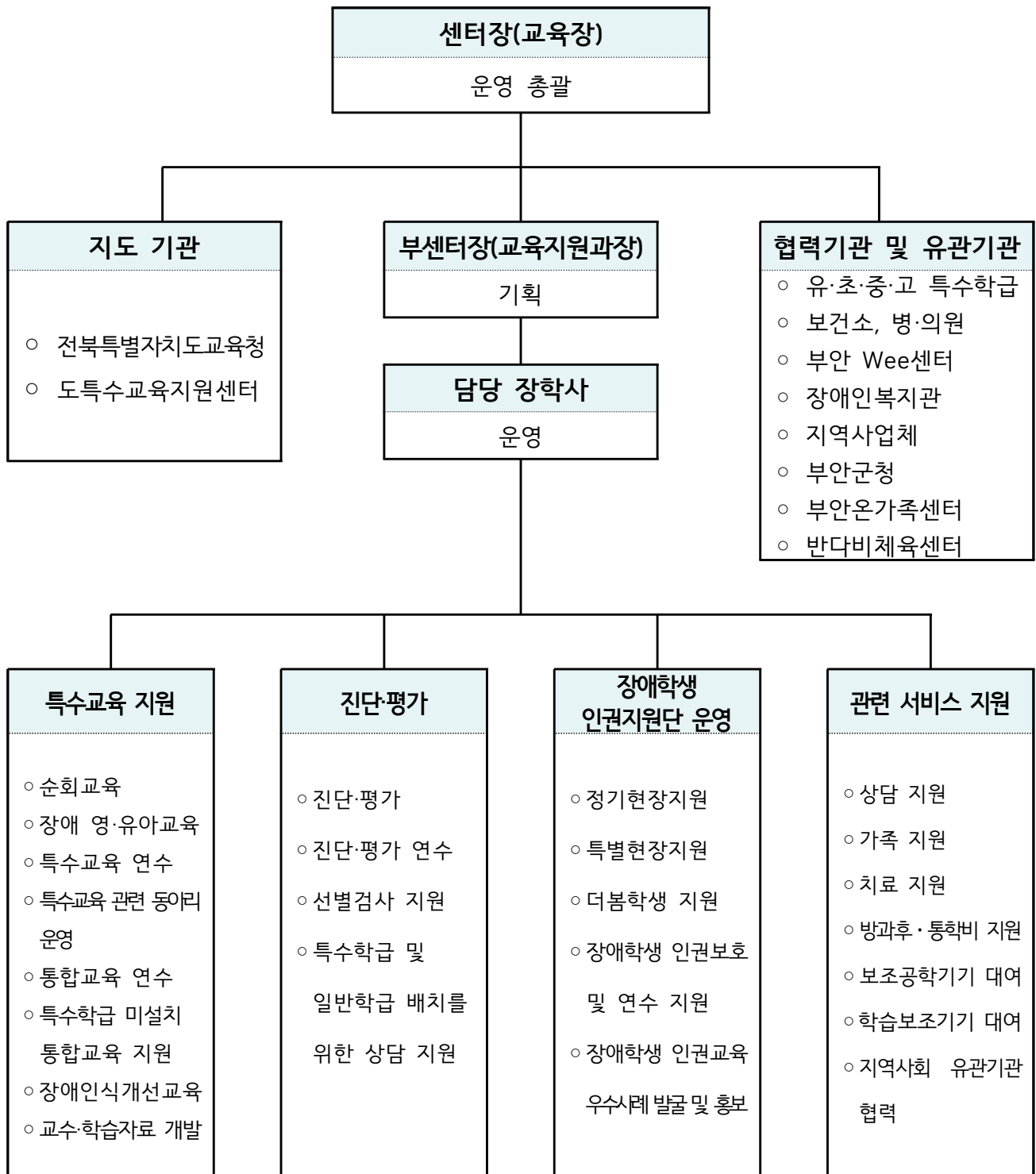
나. 장애인 등에 대한 특수교육법 시행령 제7조(특수교육지원센터의 설치·운영)

제7조(특수교육지원센터의 설치·운영)

- ① 교육감은 법 제11조에 따른 특수교육지원센터를 설치할 때 그 업무를 수행할 수 있는 독립된 공간을 확보하여야 한다.
- ② 교육감은 특수교육지원센터가 그 업무를 효율적으로 수행할 수 있도록, 담당 업무를 전담하는 특수교육 분야의 전문인력을 배치하여야 한다.
- ③ 교육감은 지역의 지리적 특성 및 특수교육의 수요 등을 고려하여 필요한 경우에는 하나의 하급교육행정기관에 2 이상의 특수교육지원센터를 설치·운영할 수 있다.

3 조직·운영

가. 운영 조직도



나. 전담 인력 구성 및 역할

직위	담당 업무	업무 대행자
센터장 (교육장)	<ul style="list-style-type: none"> 부안특수교육지원센터 총괄 	부센터장
부센터장 (교육지원과장)	<ul style="list-style-type: none"> 부안특수교육지원센터 기획 부안특수교육운영위원회 총괄 	운영담당
운영담당 (장학사)	<ul style="list-style-type: none"> 특수교육 및 특수교육지원센터 관련 업무 총괄 특수교육운영위원회 구성 및 운영 특수교육 장학 및 컨설팅 관련 업무 특수교육 주요 업무 기획 및 운영 인적 관리(특수교육지도사, 특수행정실무사, 기간제교사 등 센터 인력 관리) 특수교육관련서비스(통학비·방과후) 교부, 장애인 편의시설 업무 	운영팀장
운영팀장 (초등특수교사1)	<ul style="list-style-type: none"> 특수교육지원센터 업무 전반 특수교육운영위원회 운영 지원 학부모연수·특수교육 홍보자료 제작 특수교육지원센터 예산 운영 전반 통합교육지원단 구성 및 운영 특수교육대상자 정보 관리 및 상담 특수교육대상자 순회교육·통합교육 지원 특수교육 통계, 실태조사, 연차보고서, 기타 요구자료 등 각종 업무 	유아특수 교사
초등특수교사2	<ul style="list-style-type: none"> 문화 예술·체육(e스포츠 포함) 프로그램 운영 연합 일상생활 프로그램 운영 전문적 학습공동체 구성 및 운영 신규 특수교육대상자 진단·평가 및 선정·배치 업무 지원 특수교육대상자 순회교육·통합교육 지원 특수교육 통계, 실태조사, 연차보고서, 기타 요구자료 등 각종 업무 지원 	중등특수 교사1
중등특수교사1	<ul style="list-style-type: none"> 초·중·고 진로·직업 교육 프로그램 운영 특수·통합학급 교사 연수 및 특수교사 동아리 장애인 편의시설 업무 지원 신규 특수교육대상자 진단·평가 및 선정·배치 업무 지원 특수교육대상자 순회교육·통합교육 지원 특수교육 통계, 실태조사, 연차보고서, 기타 요구자료 등 각종 업무 지원 	중등특수 교사2
중등특수교사2	<ul style="list-style-type: none"> 장애학생 인권지원단 운영(장애인권 실태조사 관련 업무 포함) 장애인식개선 및 장애이해교육 관련 업무 순회교육 운영계획 및 순회교육 관련 업무(순회 물품) 보조공학기기·진단평가 도구·교재교구 관리 및 운영 신규 특수교육대상자 진단·평가 및 선정·배치 업무 지원 특수교육대상자 순회교육·통합교육 지원 특수교육 통계, 실태조사, 연차보고서, 기타 요구자료 등 각종 업무 지원 	초등특수 교사2
유아특수교사	<ul style="list-style-type: none"> 특수교육 관련 서비스(통학비·방과후·치료지원) 가족지원 프로그램 운영(가족캠프 포함) 장애 영·유아 교육 내실화 업무 특수교육지도사 연수 및 관련 업무 신규 특수교육대상자 진단·평가 및 선정·배치 업무 지원 특수교육대상자 순회교육·통합교육 지원 특수교육 통계, 실태조사, 연차보고서, 기타 요구자료 등 각종 업무 지원 	운영팀장
특수행정실무사	<ul style="list-style-type: none"> 특수교육 관련 행정 업무 지원(주간업무·장애인 편의시설 등의 문서 취합, 지출 업무 등) 물품 대여 업무 지원(진단·평가 도구, 교 재·교구, 보조공학기기 등) 에듀버스 배차 신청 특수교육지원센터 순회교사 수당 품의 치료실 및 센터 근무 환경·우편물·홈페이지 관리 특수교육 통계, 실태조사, 연차보고서, 기타 요구자료 등 각종 업무 지원 	센터 교사

다. 특수교육지원센터 관리·운영체계 확립

■ 특수교육지원센터 역할 강화를 통한 특수교육의 질 제고

- 특수교육지원센터는 학교 현장에서 지원하기 어려운 영역을 지원하여 특수교육지원의 전문성, 다양화를 도모하는 특수교육전문기관으로서의 역할 수행
- 사회 변화에 따른 특수교육 지원의 확대 및 특수교육력 제고를 위해 특수교육지원센터의 역할 강조

■ 특수교육지원센터 독립성 확보

- 특수교육지원센터는 「장애인 등에 대한 특수교육법」 제11조, 동법 시행령 제7조에 의한 별도 운영 조직
- 교육지원청과 유기적으로 협조하고 센터 고유의 업무 수행

구분	교육지원청	특수교육지원센터
주요 역할	<ul style="list-style-type: none"> - 특수교육 주요 업무 계획 수립·추진 - 특수교육 컨설팅 관련 업무 - 특수교육지원센터 운영지원 - 특수교육운영위원회 운영(선정·배치) - 특수교육 실태조사, 연차보고서 등 각종 통계 - 기타 특수교육 행정 지원 등 - 관련 서비스 행정 업무 (보조인력 관리 및 배치, 치료지원, 방과후, 통학비 지원 업무 등 행정적 지원) 	<ul style="list-style-type: none"> - 특수교육지원센터 운영계획 수립 - 진단·평가 및 선별검사 지원 - 순회교육 - 장애학생 직업교육 지원 - 인권보호 상설 모니터단 운영 - 유관기관 협력체계 구축·운영 - 관련 서비스 프로그램 지원 (치료기관 관리, 보조공학기기 지원, 가족지원 프로그램 운영 등) - 기타 특수교육지원센터 관련 사항 등

■ 특수교육지원센터 운영 특성화 및 협력 운영체계 구축

- 특수교육지원센터 상호 간의 업무 지원 및 사안 공동 대처를 통한 지원센터 안정화 도모
- 직업전환 중심 특수교육지원센터 운영(3개소: 전주, 군산, 익산)
 - 권역별 지원체계 구축(전주권역: 부안, 임실, 장수, 남원)
 - 권역별 운영지원 업무(직업 관련 평가, 직업 관련 연수, 센터 내 시설 이용 등)
- 감각장애 특성화센터 운영(4개소)

센 터 명	설치 장소	비고
청각장애 거점지원센터	전주특수교육지원센터	청각장애
지체장애 거점지원센터	군산특수교육지원센터	지체장애
자폐성장애 거점지원센터	익산특수교육지원센터	정서·행동장애, 자폐성장애
시각장애 거점지원센터	전북맹아학교	시각장애

Ⅱ

부안 특수교육 현황

1. 특수교육대상자 배치 학교 현황

(2024. 3. 기준)

구 분	유치원	초등학교	중학교	고등학교	계
특수학급 설치교	1교	14교	5교	3교(4학급)	23교(24학급)
특수학급 미설치교	6교	2교	1교	2교	11교
총계	7교	16교	6교	5교	34교

2. 학교별 특수교육대상자 현황

(2024. 3. 기준)

구 분	학교명	특수학급 설치 여부	일반학급 배치 인원	특수학급 배치 인원	총 배치 인원
유치원 (7)	부안해오름유치원	○	1	4	5
	변산초 병설유치원	X	1	-	1
	죽포초 병설유치원	X	1	-	1
	동진초 병설유치원	X	2	-	2
	부안초 병설유치원	X	2	-	2
	행안초 병설유치원	X	1	-	1
	백산초 병설유치원	X	1	-	1
초등학교 (16)	격포초등학교	○	-	2	2
	곰소초등학교	○	-	3	3
	동진초등학교	○	-	4	4
	백산초등학교	○	1	2	3
	변산초등학교	○	-	3	3
	부안남초등학교	○	-	5	5
	부안동초등학교	○	3	6	9
	부안초등학교	○	-	6	6
	영전초등학교	○	-	4	4
	주산초등학교	○	-	2	2
	죽포초등학교	○	-	5	5
	창북초등학교	○	1	3	4
	하서초등학교	○	1	2	3
	행안초등학교	○	1	3	4
	상서초등학교	X	1	-	1
	우덕초등학교	X	2	-	2
중학교 (6)	부안중학교	○	3	4	7
	죽포중학교	○	-	3	3
	낭주중학교	○	1	6	7
	변산서중학교	○	-	2	2
	하서중학교	○	1	5	6
	삼남중학교	X	1	-	1
고등학교 (5)	부안제일고(2학급)	○	-	8	8
	서림고등학교	○	1	4	5
	죽포자동차공업고	○	2	1	3
	부안고등학교	X	1	-	1
	백산고등학교	X	1	-	1
합계			30	87	117

3. 장애 영역별 특수교육대상자 현황

(2024. 3. 기준)

구 분	시각	청각	지적	지체	정서 행동	자폐	의사 소통	학습	건강	발달	계
유치원	0	0	0	0	0	0	0	0	0	13	13
초등학교	0	0	18	1	2	6	2	0	0	31	60
중학교	0	0	12	1	3	6	4	0	0	0	26
고등학교	1	0	13	0	3	1	0	0	0	0	18
계	1	0	43	2	8	13	6	0	0	44	117

4. 특수학급(특수교사) 현황

(2024. 3. 기준)

구분	학교명	특수학급 수	특수교사 수
유치원	부안해오름유치원	1	1
초등학교	격포초, 곰소초, 동진초, 백산초, 변산초, 부안남초, 부안동초, 부안초, 영전초, 주산초, 줄포초, 창북초, 하서초, 행안초	14	14
중학교	부안중학교, 줄포중학교, 낭주중, 변산서중학교, 하서중학교	5	5
고등학교	부안제일고(2학급), 서림고, 줄포자동차공업고	4	4
교육지원청	부안특수교육지원센터	-	5
계		24	29

5. 특수교육지도사(지원인력) 현황

(2024. 3. 기준)

구 분	2024학년도 배치	학교 수	인원수
유치원	부안해오름유치원	1	1
초등학교	동진초, 부안초, 부안동초, 줄포초	4	4
중학교	낭주중, 줄포중, 부안중(2)	3	4
고등학교	부안제일고등학교(2)	1	2
계		9교	11명

2 진단·평가

목적

- 장애 정도 · 교육적 요구 등을 파악하여 적합한 교육환경에 배치함으로 개별 학생의 학습권을 보장
- 학습 능력 수준 · 행동 특성 등과 같은 정보를 제공하여 잠재능력 발견 및 교사의 교육계획 수립 시 객관화된 자료제공

추진 내용

- 특수교육대상자 선정을 위한 진단·평가
 - 대상: 영·유아 및 초·중·고 학생 중 특별한 교육적 요구가 있어 진단평가를 의뢰한 사람
 - 장애 영역에 따라 연 4회 이상 진단·평가를 실시하여 교육지원 내용을 결정
- 진단·평가 위원회

순	소속	직위	영역
1	부안교육지원청	장학사	총괄
2	특수교육지원센터	특수교사 1	운영 및 교육진단
3	특수교육지원센터	특수교사 2	교육진단
4	특수교육지원센터	특수교사 3	교육진단
5	특수교육지원센터	특수교사 4	교육진단
6	특수교육지원센터	특수교사 5	교육진단
- 지원 방법
 - 의뢰 학생의 지능 · 학습 수준 · 행동 특성 등 학생의 교육지원 내용을 상세히 기술
 - 특수교육 지원, 진로 및 직업교육, 특수교육 관련 서비스 지원 여부 등 교육적 지원 내용 기재
 - 진단·평가 결과를 근거로 특수교육대상자 선정 · 배치
 - 진단·평가 결과 누적 관리
- 진단·평가 절차

선정·배치
신청서 제출

▶

진단·평가
여부 판단

▶

진단·평가
의뢰

▶

진단·평가
실시

▶

결과통보

▶

특수교육
운영위원회

보호자,
학교
→
교육지원청

▶

교육지원청

▶

교육지원청
→
특수교육
지원센터

▶

특수교육
지원센터

▶

특수교육
지원센터
→
교육지원청

▶

교육지원청

 - 진단·평가 의뢰(접수): 학생, 보호자 및 지역사회 관련 기관의 진단·평가 의뢰를 접수한 교육지원청에서 특수교육지원센터로 진단·평가 의뢰
 - 진단·평가 안내: 특수교육지원센터에서는 진단·평가 의뢰를 접수한 후 대상자에게 진단·평가 일시 통보
 - 진단·평가 실시: 기초 면접 등 교육적 진단 · 평가 실시
 - 특수교육대상자 선정·배치 의뢰: 특수교육운영위원회에 진단·평가 결과를 보고
 - 진단 · 평가 결과 통지: 결과와 교육지원 내용과 권리 · 책임을 보호자에게 안내
- 진단평가위원은 사정에 따라 변동 가능

비고

3 통합교육 지원

목적	<ul style="list-style-type: none"> ■ 통합교육지원을 통한 장애인식개선 및 통합교육 환경개선 ■ 일반학교 배치 특수교육대상자 지원체제 구축을 통한 장애 학생들의 성공적인 통합교육 지원
추진 내용	<ul style="list-style-type: none"> ■ 통합교육지원단 운영 <ul style="list-style-type: none"> - 유관기관과 지원체제를 강화하여 효율적인 통합교육 지원 - 현장 요구에 따른 신속한 지원을 위해 사회복지사·전문상담사·특수교사 등으로 구성된 통합교육지원단을 구성 및 운영 - 통합교육지원단의 인력을 활용하여 특수교육대상자가 배치된 통합학급 담임교사·저경력 특수교사를 대상으로 컨설팅 및 특수·통합 교육 관련 정보 제공 ■ 특수학급 미설치교 통합교육 지원 강화 <ul style="list-style-type: none"> - 통합교육에 대한 인식개선 및 여건 조성 ■ 지원 내용 <ul style="list-style-type: none"> - 개별화교육지원팀 구성 및 개별화교육계획 작성 지원 - 도전적 행동 및 생활지도 지원, 특수교육 관련 상담 지원 - 통합학급 교사에게 특수교육 교수·학습 방법 및 교육 자료 지원 - 특수학급 미설치교에 배치된 특수교육대상자의 통합교육 관련 전반적인 사항 ■ 장애인식 개선 프로그램 지원 <ul style="list-style-type: none"> - 지속적이고 연계성 있는 교육 프로그램 지원 - 장애인식 개선 관련 자료 소개, 장애 체험 관련 교재·교구 및 보조공학기기 대여 ■ 통합교육 관련 연수 지원 <ul style="list-style-type: none"> - 관내 통합학급 교사와 특수교사의 통합교육 협력을 위한 현장 중심 연수 실시
비고	<ul style="list-style-type: none"> ■ 특수학급 미설치교 11개교: - (유) 변산초·출포초·동진초·부안초·백산초·행안초 병설 유치원, (초) 상서초, 우덕초 (중) 삼남중 (고) 부안고, 백산고

4 특수교육대상 영·유아 지원

목적	<ul style="list-style-type: none"> ■ 특수교육대상 영·유아를 조기 발견하여 적절한 지원을 통해 장애 심화 및 2차적 어려움 발생 예방 ■ 특수교육대상 영·유아의 가족 지원을 통한 양육의 어려움 감소
추진 내용	<ul style="list-style-type: none"> ■ 특수교육대상 영·유아 조기 발견 및 정보관리 <ul style="list-style-type: none"> - 특수교육대상 영·유아 진단검사비 지원 (1인 1회 25만원 이내, 예산 소진 시, 조기마감 될 수 있음) - 특수교육대상자 영·유아 진단평가 의뢰 및 특수교육지원 안내 ■ 특수교육대상자 영·유아 무상교육 및 의무교육 홍보 및 상담 <ul style="list-style-type: none"> - 장애 영·유아 무상·의무교육 리플릿 홍보 및 전화 상담
비고	<ul style="list-style-type: none"> ■ 특수교육대상 유아가 배치되어 있는 유아 교육기관 : 부안해오름유치원, 변산초·출포초·동진초·부안초·백산초·행안초 병설 유치원

5 교수·학습 지원

목적	<ul style="list-style-type: none"> ■ 특수교육대상자의 장애 유형, 정도, 배치유형 등에 적합한 교육지원을 통한 학습권 보장 및 확대
추진 내용	<ul style="list-style-type: none"> ■ 특수교육 및 통합교육 관련 연수 지원 <ul style="list-style-type: none"> - 대상: 관내 특수교사 및 통합학급 교사, 학부모, 특수교육지도사 - 일자: 4월~12월 - 내용: 특수교육대상 학생 지도 역량 강화 및 문제행동 대처방안 연수 ■ 특수교사 동아리 운영 <ul style="list-style-type: none"> - 대상: 관내 유·초·중·고 특수교사 - 일자: 3~12월 - 내용: 특수교사 전문성 신장을 위한 모임 지원 ■ 특수교육대상 학생의 정보관리 <ul style="list-style-type: none"> - 대상: 관내 특수교육대상자, 특수교육 업무 담당자 - 일자: 연중 - 내용: 특수교육지원의 효율성 향상 및 정보관리체계 구축을 위한 관련 정보 수집 및 누적 관리 ■ 특수교육 활동자료 공유 및 보급 <ul style="list-style-type: none"> - 대상: 관내 특수교육대상 학생 및 보호자, 특수교육 업무 담당자 - 일자: 연중 - 내용: 특수교육지원센터 홈페이지 및 문서 배부를 통해 특수교육 관련 다양한 교육 자료 공유 및 보급 활성화 ■ 에듀버스 배차 신청 지원 <ul style="list-style-type: none"> - 대상: 관내 특수교육대상자 및 인솔 교사 - 일정: 연중 - 내용: 특수 연합 현장 체험학습을 위한 차량 신청 지원
비고	<ul style="list-style-type: none"> ■ 일정 및 내용 등은 기관 상황에 따라 변경될 수 있음

6 진로·직업교육 지원

목적	<ul style="list-style-type: none"> ■ 특수교육대상자의 자립생활 및 직업 능력 배양을 통한 사회 적응력 향상 						
추진 내용	<ul style="list-style-type: none"> ■ 진로·직업교육 프로그램 운영 <ul style="list-style-type: none"> - 진로·직업교육에 대한 수요 조사 실시 후 지원 프로그램 영역 선정 - 센터 내부 또는 외부 위탁 형태의 체험 중심 진로·직업프로그램 운영 - 특수교육지원센터와 단위 학교 간의 정보 공유 및 프로그램 협의를 통해 전체 운영에 관련한 역할을 분담하여 유기적인 직업교육 프로그램 운영 <table border="1"> <thead> <tr> <th>시기</th><th>내용</th></tr> </thead> <tbody> <tr> <td>3~4월</td><td>진로상담 및 직업평가 진로·직업교육 수요 조사</td></tr> <tr> <td>4~12월</td><td>진로·직업교육 프로그램 운영</td></tr> </tbody> </table> ■ 초등학교 진로·직업 인식 프로그램 <ul style="list-style-type: none"> - 직업흥미검사를 통한 직업 흥미 고취 및 진로 인식 기회 증대 - 지역사회와 연계한 직업체험 중심의 교육 실시 ■ 중학교 진로·직업 탐색 프로그램 <ul style="list-style-type: none"> - 직업검사 도구를 활용한 직업교육 계획 수립 지원 - 관내 중학교 특수교육대상학생에 대한 직업탐색 교육 실시 - 지역사회 연계한 체험중심 진로·직업 교육 실시 ■ 고등학교 맞춤형 진로·직업 프로그램 <ul style="list-style-type: none"> - 직업평가를 통한 진로 준비 및 교육을 통한 직업적 기초 능력 함양 - 실질적 직업능력 향상을 위한 관련 자격증 취득 - 직업교육을 통하여 졸업 이후 취업 가능성 증진 ■ 진로직업특수교육지원센터 연계 프로그램 <ul style="list-style-type: none"> - 직업훈련 프로그램 참여 희망 학급 수요조사 후 프로그램 참여 	시기	내용	3~4월	진로상담 및 직업평가 진로·직업교육 수요 조사	4~12월	진로·직업교육 프로그램 운영
시기	내용						
3~4월	진로상담 및 직업평가 진로·직업교육 수요 조사						
4~12월	진로·직업교육 프로그램 운영						
비고	<ul style="list-style-type: none"> ■ 일정 및 내용 등은 기관 상황에 따라 변경될 수 있음 						

7 장애학생 인권지원단 운영

목적	<ul style="list-style-type: none"> ■ 교육 현장의 장애 학생 인권지원 활성화를 통해 장애학생 인권 보호 및 인권침해를 예방하여 장애 학생의 행복한 학교 교육 실현
추진 내용	<ul style="list-style-type: none"> ■ 인권지원단 구성 <ul style="list-style-type: none"> - 대상: 장애학생 인권지원단 위원 - 일정: 2월~3월 둘째 주까지 - 내용: 최소 8명 이상 구성 ※ 필수인원: 센터장, 장학사, 특수교육지원센터 팀장, 교사, 특수학급 교장(감), 경찰서 성폭력 담당자, 성교육 전문가, 장애학생 보호자, 상담 전문가 ■ 정기 현장지원 <ul style="list-style-type: none"> - 대상: 관내 특수교육대상자 재학 학교 - 기간: 1~12월(월 1회 이상) - 내용: 인권지원단 위원(외부·내부위원)이 학교로 방문하여 학교 내 장애학생 인권침해 예방을 위한 지원 활동 실시, 더봄학생이 배치된 학교 및 특수학급 미설치교 우선 선정하여 지원 ■ 찾아가는 장애인권교육 및 맞춤형 성교육 운영 <ul style="list-style-type: none"> - 대상: 관내 특수교육대상학생 소속 학교 - 기간: 4월~12월 중 학교별 신청 일자 - 내용: 유관 기관 연계를 통해 학교로 찾아가는 교육 진행 ■ 더봄학생 관리 및 교육지원 <ul style="list-style-type: none"> - 대상: 더봄학생(학교폭력·성폭력·가정폭력 등 인권침해 사안에 노출된 경험이 있거나 인권침해를 받을 가능성이 높아 지속적인 관심과 지원이 요구되는 학생) - 기간: 연중 운영 - 내용: 더봄학생 조사·관리를 통한 교육·상담 우선 지원, 더봄학생의 개인정보 동의서를 받은 경찰서에서 거주지 인근의 순찰을 강화 ■ 인권지원단 운영 활성화를 위한 정기 협의회·간담회 운영 <ul style="list-style-type: none"> - 대상: 인권지원단 위원, 교장(감), 교사, 보호자, 특수교육 관련 지원인력, 지역사회 유관 기관 협의체 구성원 - 일정: 학기별 1회 이상 실시 - 내용: 인권지원단 운영계획 협의, 장애학생 인권보호와 인권침해 예방을 위한 현장 의견 수렴 ■ 교육 및 연수 운영 <ul style="list-style-type: none"> - 대상: 통합학급 교사 및 특수교사, 특수교육대상학생의 보호자 - 일정: 2학기 실시 예정 - 내용: 특수교육대상학생 교육을 위한 역량강화 연수 실시
비고	<ul style="list-style-type: none"> ■ 인권지원단의 역할: 지원, 예방 활동, 협의회·간담회, 사례 발굴 및 홍보 ■ 특별지원: 장애 학생 인권침해 사안 발생 시 피해 학생의 보호 및 지원을 위해 인권지원단이 현장을 방문하여 실시하는 지원

8 관련 서비스 지원

목적	<ul style="list-style-type: none"> ■ 특수교육대상학생에 대한 교육지원으로 교육복지 증진 ■ 특수교육대상학생의 특기·적성 계발 기회 증진
추진 내용	<ul style="list-style-type: none"> ■ 가족지원 프로그램 운영 <ul style="list-style-type: none"> - 대상: 특수교육대상학생의 보호자 및 형제·자매 - 내용: 가족 상담·양육 상담·보호자 교육 등 가족지원 프로그램 운영 ■ 교재·교구 및 보조공학기기 지원 <ul style="list-style-type: none"> - 대상: 관내 특수교육대상학생 및 학교 - 내용: 특수교육대상학생의 교육을 위한 교재·교구 및 보조공학기기 대여 ■ 치료지원 <ul style="list-style-type: none"> - 대상: 특수교육대상자(취학유예 학생은 지원 불가) - 내용: 유관기관을 활용한 치료지원: 월 17만원 이내의 실비 지원 <ul style="list-style-type: none"> ※ 발달재활서비스와 과목이 중복되지 않도록 유의 ■ 방과후학교 지원 <ul style="list-style-type: none"> - 대상: 특수교육대상학생이 배치되어 있는 일반학교 - 내용: 특수학급 방과 후 과정과 일반 방과 후 과정 중 선택하여 참여하는 것을 원칙으로 하나, 부득이한 경우 관인 등록된 비영리기관이나 영리기관에서 수강할 수 있음(프로그램당 월 60만원 또는 1인당 10만원 범위 내에서 지원) <ul style="list-style-type: none"> ※ 단, 영리기관은 음악, 미술, 체육 영역에 한함 ■ 통학비 지원 <ul style="list-style-type: none"> - 대상: 학교 통학버스 노선 외의 원거리를 통학하는 경우(원거리: 학교와 거주지간 통학 거리 1km 이상), 중증장애로 자가용을 이용하여 통학하는 경우, 위 지원 대상 학생 중 독립적 통학이 어려워 등·하교를 동행하는 보호자 - 내용: 시내·외 버스비 기준, 자가용 이용시 유류비 실비(1km당 200원) 1일 최대 2회 지원 ■ 특수교육지도사(지원 인력) 운영 지원 <ul style="list-style-type: none"> - 대상: 특수교육대상학생 중 특수교육 지원인력의 지원이 필요한 학생 - 내용: 교사의 지시에 따라 교수학습 활동, 신변처리, 급식, 교내외 활동, 등·하교 등 특수교육대상자의 교육 및 학교활동에 대하여 지원 역할 담당
비고	<ul style="list-style-type: none"> ■ 취학유예 특수교육대상자는 지원 대상에서 제외 ■ 지원 지침 숙지를 통한 민원 발생 억제 노력

Ⅳ

부안특수교육지원센터 중점 사업

1 초등학생 진로·직업 인식 프로그램

목적	<ul style="list-style-type: none"> ■ 직업의 의미와 중요성 및 건강한 직업 인식형성 ■ 직업 탐색 및 경험을 통한 자신과 직업 세계에 대한 관계 인식 및 진로 의식 함양
세부 추진계획	<ul style="list-style-type: none"> ■ 기간: 2024. 4.~12. ■ 대상: 관내 초등학교 특수교육대상학생 ■ 장소: 부안교육지원청 특수교육지원센터 및 지역사회 체험처 ■ 내용 <ul style="list-style-type: none"> - 장애 학생의 자립생활 및 직업생활 준비를 통한 사회 적응력 신장 - 체험적 직업탐색 활동으로 삶과 연계된 직업 탐색 기회 제공
비고	<ul style="list-style-type: none"> ■ 유관기관의 진로 관련 프로그램을 학교 및 학년별 교육과정과 연계하여 실시

2 중학생 진로·직업 탐색 프로그램

목적	<ul style="list-style-type: none"> ■ 자신과 직업 세계에 대한 탐색을 통한 긍정적인 자아개념 형성 ■ 진로·직업에 대한 적극적인 태도 형성 및 자신의 진로 설계 ■ 장애 학생의 자립생활 및 직업생활 준비를 통한 사회 적응력 신장
세부 추진계획	<ul style="list-style-type: none"> ■ 기간: 2024. 4.~12. ■ 대상: 관내 중학교 특수교육대상학생 ■ 장소: 부안교육지원청 특수교육지원센터 및 지역사회체험처 ■ 내용 <ul style="list-style-type: none"> - 학생들의 진로·직업 탐색 능력 개발을 위한 직업 탐색 프로그램
비고	<ul style="list-style-type: none"> ■ 운영 프로그램 및 일정은 변동될 수 있음(기관 및 학교의 사정으로 인한 조정)

3 고등학생 맞춤형 진로·직업 프로그램

목적	<ul style="list-style-type: none"> ■ 지역사회 연계를 통한 사회적 인식개선 및 사회통합 기회 부여 ■ 현장 중심의 직업교육을 통한 특수교육 대상 학생의 자신감 고취 ■ 특수교육 대상 학생의 자립생활 및 직업생활 준비를 통한 사회 적응력 향상
세부 추진계획	<ul style="list-style-type: none"> ■ 기간: 2024. 4.~12. ■ 대상: 관내 고등학교 특수교육대상학생 ■ 장소: 부안교육지원청 특수교육지원센터 및 지역사회 체험처 ■ 내용 <ul style="list-style-type: none"> - 현직에 종사하는 직업인의 초청 강연으로 직업에 대한 이해도 높이기 - 자립생활 및 직업 생활 준비를 위한 수준별 맞춤형 직업교육
비고	<ul style="list-style-type: none"> ■ 운영 프로그램 및 일정은 변동될 수 있음(기관 및 학교의 사정으로 인한 조정)

4 교사 연수 및 동아리

목적	<ul style="list-style-type: none"> ■ 에듀테크 기반 수업을 위한 환경 조성 및 디지털 콘텐츠 개발·보급 등 교원의 디지털 핵심 역량 강화 ■ 장애인식개선 및 장애학생 인권보호를 위한 교원 역량 강화 ■ 관내 특수교육 담당자 소통·공감으로 교육공동체 기회 제공
세부 추진계획	<ul style="list-style-type: none"> ■ 기간: 2024. 3.~12. ■ 대상: 관내 특수교육담당교원 ■ 장소: 부안교육지원청 및 관내 지역사회 체험처 ■ 내용 <ol style="list-style-type: none"> 1. 특수교사 연수(5월~11월) <ul style="list-style-type: none"> - 미래교육 전환을 위한 특수교사 디지털 역량 강화 연수 실시 2. 특수교육 담당 교사 연수(4~5월 중) <ul style="list-style-type: none"> - 통합학급 담당교사 및 특수교사를 대상으로 특수교육대상학생 교육지원 강화를 위한 연수 실시 3. 특수교사 정기 교육학습공동체(3월~12월, 매월 1회) <ul style="list-style-type: none"> - 정기적인 협의를 통한 지속적인 정보 공유 및 교육공동체 마련
비고	<ul style="list-style-type: none"> ■ 추가 연수가 필요할 경우, 국립특수교육원부설 원격연수원의 사이버 연수 안내

5 학부모 연수

목적	<ul style="list-style-type: none"> ■ 특수교육대상학생 자녀의 양육 정보 제공 및 지원 ■ 보호자 역량강화 연수를 통해 가정교육의 질 제고
세부 추진계획	<ul style="list-style-type: none"> ■ 일정: 2024. 7월 ■ 대상: 관내 특수교육대상자의 보호자 ■ 장소: 부안교육지원청 특수교육지원센터 ■ 내용: 자녀 양육 방법 지원 및 개인 역량 강화
비고	<ul style="list-style-type: none"> ■ 양육 궁금증과 스트레스를 해소하는 경험을 통해 보호자들의 적극적인 참여를 도모

6 특수교육지도사 연수

목적	<ul style="list-style-type: none"> ■ 특수교육 관련 지식 연수를 통한 특수교육 지원인력의 자질과 소양 함양 ■ 특수교육 관련 전문적인 이론 학습을 통한 특수교육지원능력 개발 및 전문성 신장
세부 추진계획	<ul style="list-style-type: none"> ■ 일정: 2024학년도 여름방학 중(1일) ■ 대상: 관내 특수교육지도사 ■ 장소: 부안교육지원청 특수교육지원센터 ■ 내용 <ul style="list-style-type: none"> - 장애 특성을 고려한 맞춤형 지원 방법 및 직무능력 향상 연수 실시 - 교육 현장 관계자 역할 이해 및 협력 증진을 위한 관련 연수 실시
비고	<ul style="list-style-type: none"> ■ 추가 연수가 필요할 경우, 국립특수교육원 부설 원격연수원의 사이버 연수 안내

7 특수교육대상학생 문화·예술 체육 프로그램

<p>목적</p>	<ul style="list-style-type: none"> ■ 다양한 문화예술·체육 체험을 통한 건전한 여가 기회 제공 ■ 학생의 몸과 마음을 건강하게 하고, 잠재력을 발견·계발하는 교육 실현 ■ 장애 특성에 적합한 맞춤형 문화예술·체육 교육을 통한 학생들의 성취감 및 자존감 향상 ■ 불안 마을교사 네트워크를 적극적으로 활용하여 불안 교육환경에 맞는 특수교육대상학생들의 잠재력을 계발하고 지역 체험처와의 소통 및 교육적 연계 활성화
<p>세부 추진계획</p>	<ul style="list-style-type: none"> ■ 기간: 2024. 4.~12. ■ 대상: 관내 특수교육대상학생 ■ 장소: 특수교육지원센터, 체험처 또는 각 신청학교 ■ 내용 <ol style="list-style-type: none"> 1) 문화예술: 전북특별자치도교육청 10대 핵심정책에 의거해 초·중·고별 교육적 요구를 반영한 프로그램으로 진행 <ul style="list-style-type: none"> - 1인 1예술 지원: 학교별 교육적 요구에 의거한 음악 프로그램 실시 - 공연기획: 연 1회 이상 뮤지컬 또는 영화 등 공연 관람 기회 제공 2) 체육: 지역사회기관의 연계를 통해 찾아가는 맞춤형 체육 활동 지원 예정 <ul style="list-style-type: none"> - 1인 1스포츠 지원: 생존수영 등 지역사회기관과 연계한 프로그램 진행 - 관내 특수교육대상학생 초·중·고 연합 운동회 실시 - 학교로 찾아가는 맞춤형 특수체육: 불안반다비체육센터 연계 3) e스포츠, 페스티벌 관련 행사 및 대회 운영
<p>비고</p>	<ul style="list-style-type: none"> ■ 학교 학사일정을 참고하여 일정 수립 ■ 학교에서 희망하는 프로그램을 중심으로 선정하고, 프로그램 내용 및 학교 상황에 따라 교육 장소 결정 ■ 문화·예술·체육 프로그램 운영 내용과 방법은 시기 상황에 맞추어 다른 내용으로 변경 또는 취소될 수 있음

8 장애인식개선교육

목적	<ul style="list-style-type: none"> ■ 장애 인권 감수성 향상 ■ 장애인과 비장애인 모두를 위한 통합 사회 조성 ■ 타인 이해와 배려 및 적극적인 협력을 통한 긍정적 인성 함양
세부 추진계획	<ul style="list-style-type: none"> ■ 기간: 2024. 4.~12. ■ 대상: 관내 통합학급 학생 및 부안교육지원청 전 직원 ■ 장소: 부안교육지원청 및 신청학교 ■ 내용 <ul style="list-style-type: none"> - 학생: 장애인 스포츠 체험 등 통합학급 학생들의 장애인식 개선 및 장애 이해를 돕기 위한 교육 - 부안교육지원청 직원: 사회적 장애인식개선교육, 직장 내 장애인 인식개선 교육
비고	<ul style="list-style-type: none"> ■ 이론 및 체험을 포함한 다양한 활동을 통해 장애인식개선교육 실시 ■ 장애인복지법 관련 장애인식개선교육 실시 ■ 장애인고용촉진 및 직업재활법 관련 직장 내 장애인 인식개선 교육 실시

9 연합 일상생활 프로그램

목적	<ul style="list-style-type: none"> ■ 관내 특수교육대상자 간 유대감 형성 ■ 일상 관련 자립생활 기술과 능력 향상 ■ 사회 적응력 신장 및 독립적 생활 능력 함양
세부 추진계획	<ul style="list-style-type: none"> ■ 기간: 2024. 4~11월 중 ■ 대상: 관내 유·초·중·고 특수교육대상학생 ■ 내용 <ul style="list-style-type: none"> - 관내 특수교사 간 학생 지도 정보 공유의 기회 - 일상생활 기술을 배우고 발휘하는 기회 - 현장체험을 통한 생활의 다양함 경험
비고	<ul style="list-style-type: none"> ■ 수업과 지역사회를 연결하고, 학교의 의견을 수렴하여 장소 결정

10 특수교육대상학생 가족지원

목적	<ul style="list-style-type: none"> ■ 특수교육대상학생 가족들 간 소통의 기회를 통해 가족 역량강화 ■ 특수교육대상학생 보호자의 자신감 향상 ■ 보호자가 자신을 알아가도록 정서적 지원
세부 추진계획	<ul style="list-style-type: none"> ■ 기간: 2024. 4.~12. ■ 대상: 관내 특수교육대상학생의 보호자 및 가족 ■ 내용 <ul style="list-style-type: none"> - 찾아가는 보호자 심리 상담 - 형제자매 힐링 프로그램: 특수교육대상학생을 형제자매로 둔 학생들이 자신을 표현하고, 타인의 감정을 이해하여 가족 구성원 간 교류와 소통, 가족의 역량을 강화 - 가족캠프: 가족의 정서적 안정 및 가족 구성원 간의 유대감 강화
비고	<ul style="list-style-type: none"> ■ 지역사회 여건 등을 고려한 특수교육 지원 강화로 특수교육의 질 향상 ■ 보호자 지원을 통해 양육 스트레스를 해소하고, 가정교육 및 가족역량 강화

2024학년도 부안특수교육 일정

사업명		월											
		1	2	3	4	5	6	7	8	9	10	11	12
선정·배치	특수교육 운영위원회			1차				2차		3차			4차
	진단평가			1차				2차		3차			4차
교육과정 지원	순회교육			1학기 순회교육						2학기 순회교육			
	교육활동 지원			교육활동 지원						교육활동 지원			
	문화 예술·체육				문화 예술·체육 프로그램					문화 예술·체육 프로그램			
	연합 일상생활 프로그램				연합 일상생활 프로그램								
통합교육 지원	장애 이해 관련 정보 제공	연중 수시 지원											
	장애인식개선교육				장애인식개선교육								
진로·직업 지원	초등 진로·직업 인식 프로그램				초등학생 진로·직업 인식 프로그램					초등학생 진로·직업 인식 프로그램			
	중등 진로·직업 탐색 프로그램				중학생 진로·직업 탐색 프로그램					중학생 진로·직업 탐색 프로그램			
	고등 진로·직업 프로그램				고등학생 맞춤형 진로·직업 프로그램					고등학생 맞춤형 진로·직업 프로그램			
특수교육 연수지원	특수교사 연수				특수교육 담당 교사 연수		특수교사 희망 연수						
	특수교사 동아리				월 1회 실시					월 1회 실시			
	학부모연수			학부모 연수(연수 및 체험)									
	특수교육지도사 연수								지도사 연수				
특수교육 관련 서비스 지원	방과후학교 운영비, 통학비	연중 수시 지원											
	가족 지원				가족 지원								
	상담 지원	연중 수시 지원											
	교수·학습자료 및 보조공학기기 대여	연중 수시 지원											
장애학생 인권 지원단	정기 현장 지원 및 특별지원		지원단 구성										
		정기 현장 지원 및 특별지원											
	간담회 및 협의회				1학기 협의회		1학기 간담회				2학기 간담회		2학기 협의회
	인권지원 프로그램			인권지원 프로그램 운영									

* 프로그램 일정은 기관 및 학교의 사정으로 인해 변동될 수 있음