

함께하면 보다 나은 세상

2021

익산특수교육 운영계획

차 례

I. 교육 지표	1
1. 전북교육의 기본 방향	
2. 전북 특수교육 비전·목표 및 추진 과제	
3. 전라북도 특수교육 핵심 과제	
4. 익산교육의 기본 방향	
5. 익산 특수교육의 기본 방향	
II. 익산 특수교육 추진 계획	9
1. 특수교육과정 운영지원	
2. 통합교육 여건 조성	
3. 특수교육 대상 학생의 진로·직업교육 지원 강화	
4. 특수교육 지원체제 구축	
5. 특수교육 지원서비스 제공 강화	
III. 2021 익산 특수교육 현황	37
IV. 익산 특수교육지원센터 운영계획	41
1. 운영방침	
2. 세부계획	
V. 익산 진로직업 특수교육지원센터 운영계획	71
1. 운영방침	
2. 세부계획	
VI. 부록	95
1. 보조공학기기 목록	
2. 검사도구 목록	
3. 꿈빛놀이터 내 보유 기기 및 게임 목록	
4. 익산특수교육지원센터 시설 현황	

1. 교육 지표

1. 전북교육의 기본 방향



2. 전북 특수교육 비전·목표 및 추진 과제

비전

생애단계별 맞춤형 교육으로
건강하고 즐거운 학교생활과 사회통합 실현

목표

- ▶ 특수교육 전문성 강화로 교육의 질 강화
- ▶ 가정, 학교, 사회가 함께하는 특수교육 지원 환경 조성
- ▶ 맞춤형 지원으로 특수교육대상학생의 핵심역량 강화



추진과제

- 1 특수교육과정 운영 지원
- 2 통합교육환경 조성
- 3 특수교육 진로·직업교육 내실화
- 4 특수교육지원체제 구축
- 5 특수교육 지원서비스 제공 강화

3. 전라북도 특수교육 핵심 과제

1 특수교육과정 운영지원

- 1-1 특수교육기관 확충
- 1-2 특수교육 교원의 전문성 강화
- 1-3 학교 교육과정 운영의 자율성 확대
- 1-4 개별화교육계획 수립·운영
- 1-5 특수교육대상 영유아교육 내실화
- 1-6 장애학생 문화예술·체육 지원 강화
- 1-7 장애학생 안전 강화

2 통합교육환경 조성

- 2-1 통합교육 지원체제 강화
- 2-2 일반학교 교원의 통합교육 역량 강화
- 2-3 특수교육대상학생 순회교육 지원 강화
- 2-4 중도·중복장애 학생지원 확대
- 2-5 특수교육 보조공학기기 지원체제 강화
- 2-6 각급 학교의 장애인에 대한 정당한 편의 제공 강화

3 특수교육 진로·직업교육 내실화

- 3-1 특수학교 자유학년제 운영
- 3-2 특수교육대상학생 진로·직업교육 전문화

4 특수교육 지원체제 구축

- 4-1 특수교육지원센터 운영 내실화
- 4-2 범국민 장애 공감 문화 조성
- 4-3 장애학생 인권보호 강화
- 4-4 특수교육대상학생 진단·평가 체계 구축
- 4-5 학부모 및 지역사회와의 협력체계 구축

5 특수교육 지원서비스 제공 강화

- 5-1 특수교육대상학생 치료지원
- 5-2 특수교육대상학생 통학비 지원
- 5-3 특수교육대상유아 의무교육 지원
- 5-4 특수교육대상학생 방과후학교 지원
- 5-5 건강장애학생 및 보호필요학생 교육 지원
- 5-6 특수교육보조인력 운영지원

4. 익산교육의 기본 방향



5. 익산 특수교육의 기본 방향

전북특수교육비전

생애단계별 맞춤형 교육으로
건강하고 즐거운 학교생활과 사회통합 실현



익산교육지표

행복한 익산교육으로 미래형 인재육성



익산특수교육중점과제

- 특수교육과정 운영 지원
- 통합교육 여건 조성
- 진로·직업교육 지원 강화
- 특수교육 지원체제 구축
- 특수교육 지원서비스 강화

II. 2021 익산 특수교육 추진계획

1. 특수교육과정 운영지원

1-1 학교 교육과정 운영의 자율성 확대

□ 추진목적 및 근거

■ 특수교육 교육과정 운영 내실화 및 특수학교 교육과정 운영의 자율성 확대

■ 장애 특성에 맞는 교육으로 특수교육의 질 제고

※ 특수교육법 제20조(교육과정의 운영 등)

□ 추진내용

가. 특수학급 및 통합학급 교육과정 편성·운영 지원 강화

- 특수학급(순회교육 포함) 및 통합학급 교육과정 운영에 관한 내용을 일반학교의 교육과정에 포함하여 편성·운영
- 특수교육대상학생이 있는 일반학교 학교 교육과정위원회 운영 시 특수교사 참여 확대
- 전일제 특수학급 운영 지양: 통합교육의 이념 실현 노력
- 학년 초 통합학급 적응 기간은 학교 상황과 학생 장애 특성에 맞게 자율적 운영

나. 특수교육대상 학생 위기 상황 시 학습권 보호

- 특수교육대상학생의 정서적 위기로 인한 유예 및 면제 지양
- 정서 문제(우울감, 감정조절 능력 저하, 공격적 행동 등)로 인한 학업 중단 사례 급증으로 인한 구체적인 지원 방안 마련
- 통합학급 교수·학습활동 지원을 위한 특수학급 교사와의 협력 강화

다. 통합학급 교육과정 운영지원

- 학교 교육과정에 통합교육 지원계획 포함

- 개별화교육지원팀 협의로 통합학급 수업 참여 범위 결정
- 일반학교 교육과정 재구성을 통한 통합학급 교수·학습 활동 참여
- 통합학급 교수·학습 수업 방법(협력 교수 등) 개선을 위한 노력
- 익산 특수교육지원센터 통합교육지원단을 통한 지원

라. 통합학급 교사의 책무성 강화

- 통합학급 담임교사의 배치기준 준수 및 연수 이수 철저
 - 통합학급 담임교사 배치: 특수교사 자격증 소지자, 대학원 과정에서 특수교육을 전공 중인 교사, 특수교육 관련 연수 이수자 우선 배치
- 통합학급 교사 대상으로 특수교육 이해 연수 (연 2회)

마. 장애 유형 및 특성을 고려한 교육과정 운영 강화

- 시각·청각장애 등 장애 유형과 특성을 고려한 교육과정 운영
- 통합학급 운영 시 학급 정원 감축 조정 권장
 - 특수교육대상학생의 장애 정도 및 특성을 고려하여 학급 정원 1~3명 감축 필요

바. 특수교육 교육과정 운영

- 2015 특수교육 교육과정 모든 학년에 적용
- 교수·학습 및 평가 역량 강화를 위한 연수 실행

사. 삶을 가꾸는 생활중심 교육과정 운영

- 배움과 삶이 하나 되는 생활중심 교육과정 운영
- 교육과정 안에 환경교육 편성 및 운영
 - 특화된 환경교육 및 실행 및 기후 변화에 따른 지구 환경 위기 대처 교육
- 사회참여 교육활동 프로그램 추진
 - 선거법 개정에 따른 만 18세 이상 학생에 대한 선거 참여 방법 교육 계획

1-2 개별화교육계획 수립 · 운영

□ 추진목적 및 근거

■ 개별화교육계획 수립과 체계적인 운영으로 특수교육 성과 제고

※ 특수교육법 제22조(개별화교육), 같은 법 시행규칙 제4조(개별화교육지원팀의 구성 등)

□ 추진내용

가. 개별화 교육계획 법집 요건 이행 및 수립 철저

- 개별화교육 지원팀은 보호자, 특수교사, 통합학급 교사, 진로 및 직업교육 담당 교사, 특수교육 관련 서비스 담당 인력 등으로 구성
 - 개별화교육 작성 시 통합학급 교사, 학부모 참여 의무 및 충분한 의견수렴 준수
- 개별화교육계획에는 특수교육대상 학생의 인적 사항, 특별한 교육지원이 필요한 영역의 현재 학습수행 수준, 교육목표, 교육내용, 교육방법, 평가계획 및 특수교육 관련서비스 내용과 방법 포함
 - 치료지원, 통학비지원, 보조인력지원 등 특수교육 관련서비스 제공시 개별화 교육 계획에 포함하여 작성
- 매 학기 개별화교육 계획에 따른 각 특수교육 대상학생의 학업성취도 평가를 실행하고, 그 결과를 통합학급 교사, 특수교육대상학생 및 보호자에게 통보
- 매 학년 시작일부터 2주 이내 개별화교육 지원팀 구성, 매 학기 시작일부터 30일 이내에 개별화교육 계획 작성, 전학 및 상급학교 진학 시 전출학교는 전 입학교로 14일 이내에 개별화교육계획 송부
- 특수학급 미설치 일반학교에서는 특수교육대상학생을 위해 해당 교육지원청 특수교육지원센터 및 특수학교(급) 등과 협력하여 개별화교육지원팀을 구성하고, 개별화교육계획 수립 및 교육 지원

나. 특수교육대상학생의 요구에 적합한 개별화교육 지원 강화

- 학생의 장애 정도와 특성을 반영한 개별화교육계획 작성
- 다양한 교수학습 방법과 특수교육보조인력(특수교육지도사, 사회복지무원 등) 활용
- 특수교육대상학생의 교육적 요구와 구체적인 실행을 위한 관련 기관과 전문가와의 연계성 강화
 - 특수교육대상학생의 교육적 요구와 행동 특성 등을 고려한 개별화교육계획을 수립하여 실행하고, 특수교육 교육과정 연계를 위한 방안 모색
- 의료적 지원이 필요한 장애학생 지원계획 수립: 지역사회 관계기관과 연계망 구축 지원

1-3 특수교육대상 영유아교육 내실화

□ 추진목적 및 근거

■ 장애의 조기발견 및 조기교육을 통해 2차 장애 예방 및 발달 촉진

■ 유치원 과정 의무교육 지원 내실화로 특수교육대상유아 교육력 향상

※ 특수교육법 제3조(의무교육 등), 같은 법 제14조(장애의 조기발견 등), 같은 법 제18조 [장애영아의 교육지원], 같은 법 시행령 제2조(의무교육의 실행), 같은 법 시행령 제13조[장애영아의 교육지원]

□ 추진내용

가. 특수교육대상 영유아의 무상교육 및 의무교육 지원 강화

■ 만 3세 이상 유치원 과정 특수교육대상학생 의무교육 이행 철저

- 특수교육대상 유아가 유치원 입학 희망 시 법적인 의무교육대상자로서 우선 입학

※ 2022년 유치원 입학 유아는 처음학교로 입학 시스템 실행 이전 선정·배치 완료

■ 특수교육대상 장애 영아 교육 지원

- 익산 특수교육지원센터 내 영유아 교육실 조성 및 교육 지원 확대

- 장애 영아의 조기발견과 교육 기회 확대 노력

※ 「장애인 등에 대한 특수교육법」에 따라 교육지원을 받는 장애 영아는「영유아보육법」 제34조의 2에 따른 양육수당 지급 가능 (교육부 특수교육정책과-4383, 2020.8.24.)

■ 순회교육 지원

- 익산특수교육지원센터 유아특수교사의 순회교육 지원(유치원 담당 인력 2명)

- 특수교육대상 영아 선정 시 필요한 교육지원 및 관련서비스 결정

■ 사립유치원 특수교육대상 유아 의무교육비 지원(월 361천원 한도 실비 지원)

■ 특수교육대상유아가 소외되지 않도록 취학 절차 등에 대해 적극 홍보

■ 특수교육대상유아의 취학유예 및 면제 기준 강화

- 특수교육대상유아의 유예 및 면제는 반드시 익산 특수교육운영위원회 심의 필요
- 특수교육대상유아의 유예 및 면제는 법 제19조2항에 따라 부득이한 경우만 인정
- 취학 유예 시 일반유아와 동일하게 관리되며, 특수교육대상 유아 무상교육비 지원 등 특수교육 관련 지원 보류됨을 명시.

나. 특수교육대상 영유아 담당 교원의 전문성 신장

- 장애 전담 및 통합 어린이집 장애 영유아 담당자 연수
- 특수교육대상유아 담당교원 전문성 신장
 - 특수교육대상 영유아 담당교원(유치원/센터) 연수 실행
 - 통합교육 담당 일반교육 교원의 특수교육 관련 연수 확대

다. 특수교육대상유아 초등학교 입학 적응 지원

- 부모 상담 및 정보공유 초등학교 방문 체험 등 초등학교 입학 전 및 입학 초기 프로그램 운영
 - 특수교육대상유아 초등학교 전이 과정의 어려움 해소를 위해 일반교사와 특수교사 간 정보공유 및 의견 교환 등 협업체계 구축
- ※ 참고자료: 특수교육대상유아 초등학교 입학 적응지원 가이드북
(‘경기도교육청(www.goe.go.kr)-통합자료실-특수교육과-과 자료실’ 탑재)

□ 추진목적 및 근거

■ 장애 특성에 적합한 문화예술·체육활동 지원 강화를 통해 장애학생의 소질과 재능을 살리는 교육 실현

※ 교육기본법 제18조(특수교육), 특수교육법 제3조(의무교육 등), 제20조(교육과정의 운영 등), 학교체육진흥법 제14조(유아 및 장애학생 체육활동 지원)

□ 추진내용

가. 장애학생 문화예술 활동 지원 강화

- 장애학생 문화예술 거점 교육기관 운영을 통한 문화예술 활동 지원 강화
 - 문화예술 활동 참여 기회 제공 및 비장애학생과의 통합 참여 권장
 - 익산 특수교육지원센터 문화예술거점기관 운영
- 문화·예술 활동 체험 기회 제공
 - 지역사회 문화예술 시설 활용 등을 통한 문화·예술 활동 체험 기회 제공
 - 현장학습 등을 통한 문화 향유 기회 확대

나. 장애학생 체육활동 지원 강화

- 장애학생 e-스포츠 운영 확대 지원
 - 익산특수교육지원센터 ‘꿈빛놀이터’를 활용한 장애학생 e-스포츠 활동 지원
- 찾아가는 생활체육 순회 서비스 지원
 - 민간보조사업(1기관, 전라북도장애인체육회)으로 운영
 - 익산특수교육지원센터 내 체육활동(수영, 생활스포츠) 프로그램 운영

2. 통합교육 여건 조성

2-1 통합교육 지원체제 강화

□ 추진목적 및 근거

- 일반학교 배치 특수교육대상학생 지원체제 구축을 통한 통합교육 내실화
- 특수교사와 일반교사의 협업을 통한 통합교육 성과 제고
- 통합교육 실행 유치원에 대한 지원 강화로 유아 통합교육 여건 개선
- ※ 특수교육법 제21조(통합교육), 초·중등교육법 제59조(통합교육)

가. 일반 학교 통합교육 지원 내실화

- 일반 학교의 일반학급 배치 특수교육대상학생 지원 강화
- 대학생 교육 봉사활동 연계 통합학급 학생지원 추진
- 통합교육 지원을 위한 지역 중심 전문가 인적자원 활용 확대
 - 통합교육지원단 구성 및 운영
 - 익산 특수교육지원센터 「찾아가는 통합교육 지원 담임제」 운영

나. 유치원 통합교육 지원체제 구축

- 통합교육 지원 여건 조성
 - 특수교육대상 유아 통합교육 기회 확대를 위한 통합교육 거점기관 운영
- 통합교육 실행 유치원에 대한 지원 강화
 - 1:1 통합교육 운영 유치원 확대(익산맑은샘유치원, 익산부송유치원 운영 중)
- 특수·통합학급 교사 협업을 통한 유치원 통합교육 성과 제고
 - 특수·통합학급 교사 특수교육대상유아 정보공유, 협력 교수 등 협업 강화
- ※ ‘유치원 통합교육 가이드북(교육부·인천광역시교육청, 2017)’, ‘장애영아 교육 및 장애유아 통합교육 우수사례집(교육부·전라북도교육청, 2017)’, ‘통합유치원 운영 모델(국립특수교육원, 2018)’ 적극 활용

2-2 특수교육대상학생 순회교육 지원 강화

□ 추진목적 및 근거

■ 특수교육대상학생의 장애 정도와 교육요구 등에 대한 정확한 진단·평가 및 적합한 교육환경 배치로 개별학생의 학습권 보장

※ 특수교육법 제33조의무교육 등, 제25조순회교육 등, 같은 법 시행령 제20조순회교육의 운영 등

□ 추진내용

가. 특수교육대상학생 순회교육 지원 강화

■ 순회교육 지원 대상(특수교육법 제25조)

- 이동이나 운동기능의 심한 장애로 인하여 각급 학교에서 교육을 받기 곤란하거나 불가능하여 복지시설·의료기관 또는 가정 등에 거주하는 특수교육대상학생
- 특수학급 미설치교 특수교육대상학생 중 특수교육 지원이 필요한 학생
- 특수교육대상 영유아로 선정되어 가정, 시설 등에 있는 영유아

■ 운영 방법

- 특수교육지원센터 배치 특수교사가 실행(21년 전체 87명 배치)
- 순회교육 대상학생의 능력·장애 정도 등을 고려하여 순회교육계획을 작성
- 순회교육 교육과정 운영은 이동 거리, 업무량 등을 고려하여 해당 학교장 또는 기관장의 판단으로 최대한 지원

나. 순회교육 교육과정 운영지원

- 순회교육 담당자 대상 교육과정 재구성, 가족 지원 방법 등 연수 운영
- 순회교육대상학생은 특수교육운영위원회의 종합적인 판단을 통해 선정
- 통학 지원 등 가능한 지원을 확대하여 학교 출석 권장
- 순회교육 대상학생에 대한 학교폭력(성폭력) 예방 및 인권교육 실행

2-3 특수교육 보조공학기기 지원체계 강화

□ 추진목적 및 근거

■ 각급 학교 특수교육대상학생을 위한 정당한 편의 제공을 통하여 특수교육대상 학생의 교육권 보장 및 통합교육 기반 구축

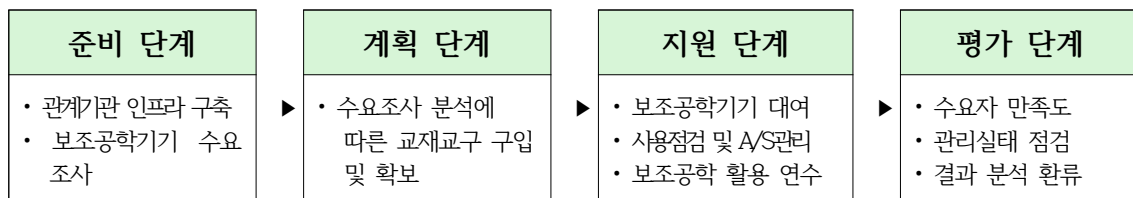
※ 특수교육법 제21조(통합교육), 특수학교시설·설비기준령 제5조(안전 및 편의 시설·설비의 종류 및 기준), 장애인차별금지법 제14조(정당한 편의 제공 의무), 장애인·노인·임산부 등의 편의증진 보장에 관한 법률 제3조(편의 시설 설치의 기본원칙), 학교생활 기록 작성 및 관리지침 별지 제9호(교과 학습발달상황 평가 및 관리)

□ 추진내용

■ 특수교육지원센터 내 보조공학기기 대여 시스템 구축

- 특수교육대상학생의 장애 영역별 특성을 고려한 개별 맞춤형 교수·학습용 보조공학기기 지원
- 교육 현장의 수요조사 후 장애 유형별 맞춤형 보조공학기기 확충 및 지원
- 특수교육대상학생 및 담당교사가 보조공학기기를 교수·학습에 효과적으로 활용할 수 있도록 현장 지원 강화
- 자폐성장애 거점센터에 보조공학기기 대여 시스템 운영 : 각종 대여 장부 및 신청서 구비

■ 보조공학기기 지원 절차



■ 일반학교 재학 특수교육대상학생 교수·학습용 보조공학기기 대여

- 교수·학습용 보조공학기기 유지 관리비 지원

2-4 각급 학교의 장애인에 대한 정당한 편의 제공 강화

□ 추진목적 및 근거

● 각급 학교의 장애인에게 정당한 편의제공을 통하여 장애학생의 이동권 보장 및 통합교육 기반 구축

※ 특수교육법 제21조(통합교육), 장애인·노인·임산부 등의 편의증진보장에 관한 법률 제8조 [편의시설의 설치기준], 장애인차별금지 및 권리구제 등에 관한 법률 제14조(정당한 편의제공 의무)

□ 추진내용

가. 정당한 편의 제공을 위한 예산 확보

- 도내 모든 학교의 장애학생에 대하여 정당한 편의가 제공 강화
 - 장애인편의시설(재배정 사업) 확충을 위한 연차적 재원확보 노력
- 정당한 편의제공 의무 적용 기관 확대에 따른 홍보 확대, 예산 확보 및 이행 철저
 - 「장애인 차별금지 및 권리구제 등에 관한 법률」에 따른 편의제공 의무기관 및 내용
 - ※ (벌칙조항) 같은법 제49조: 차별행위에 대하여 3년 이하의 징역 또는 3천만원 이하의 벌금
 - 단위학교: 3개 의무 항목(장애인주차구역, 주출입구 높이차이 제거, 소변기 핸드레일) 자체 예산 적극 확보

나. 장애인 편의시설 설치 모니터링 실행

■ 편의시설 관련 규정 안내 및 준수 여부에 대한 모니터링 강화

- 2020 편의시설 설치 현황 전수조사 결과 : 전복 95.6%

- 장애인 편의시설 설치 매뉴얼을 준수하여 적정 편의시설이 설치될 수 있도록 추진계획 수립 및 설치 점검 강화
- 장애인 편의시설 설치 관련 이행 지속적 모니터링 실행

3. 특수교육대상학생의 진로·직업교육 지원 강화

3-1 특수교육대상학생 진로·직업교육 전문화

□ 추진목적 및 근거

■ 장애학생 미래생활역량(자립생활 및 직업재활역량 등) 강화

■ 개인의 진로희망에 따른 사회참여기회(진학, 취업 등) 확대

※ 특수교육법 제5조(국가 및 지방자치단체의 임무), 제23조(진로 및 직업교육의 지원), 제24조[전공과의 설치·운영], 특수교육법 시행령 제17조(전문인력의 자격 기준 등)~제19조(전공과의 설치·운영), 산업교육진흥 및 산학협력촉진에 관한 법률 제2조(정의), 제36조[학교기업] 및 같은법 시행령 제31조[학교기업의 설치·운영계획 등]~제41조[학교기업 운영 세칙], 직업교육훈련촉진법 제7조(현장실습), 제25조(지도·점검), 직업교육훈련촉진법 시행령 제5조[현장실습 지도·점검 계획의 수립·시행], 진로교육법 제9조(진로전담교사), 진로교육법 시행령 제4조(진로전담교사)

□ 추진내용

가. 장애학생 진로역량 개발 지원 강화

■ 학생 맞춤형 진로체험 기회 확대

- 지역사회 장애인 직업재활 전문기관, 발달장애인훈련센터, ‘꿈길’ 등 활용
- 자유학년제 운영을 통한 진로인식 및 탐색 기능 강화
- 장애학생 직업·흥미검사도구(국립특수교육원 개발), 지역사회 장애인 직업평가 기관과 연계한 직업평가 체계 구축·활용을 통해 학생 진로역량의 체계적 발굴

나. 지역사회중심 원스톱 취업지원·사후관리 체계 구축

■ 지역사회중심에서 직업재활시설 및 장애인복지관, 한국장애인고용공단 등과 협의체 구성·운영 활성화

다. 진로·직업교육 현장 지원 체계 강화

- 지역사회 중심 원스톱 취업지원·사후관리 체계 구축
- 장애학생 진로·직업교육 특성화 특수교육지원센터 운영
 - 일반학교 배치 장애학생의 진로직업교육 내실 강화
- 학부모 대상 자녀의 진로·취업 등 미래 진로 설계를 위해 충분한 정보 제공
 - * 학부모 정책 설명회, 국립특수교육원의 부모지원 온라인 종합시스템 ‘온맘’, 학부모용 ‘진로레터’ 적극 활용

4. 특수교육 지원체제 구축

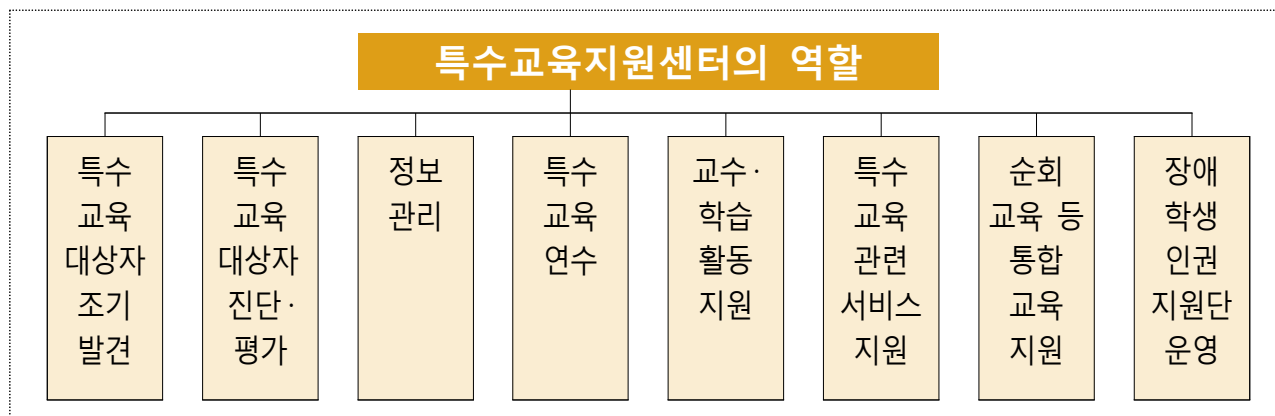
4-1 특수교육지원센터 운영 내실화

□ 추진목적 및 근거

- 전담인력 확충을 통한 특수교육지원센터 전문성 강화 및 운영 활성화
- 지역 중심의 특수교육 지원 강화로 특수교육대상학생 맞춤형 지원 확대
- ※ 특수교육법 제11조(특수교육지원센터의 설치·운영), 같은법 시행령 제7조(특수교육지원센터의 설치·운영)

□ 추진내용

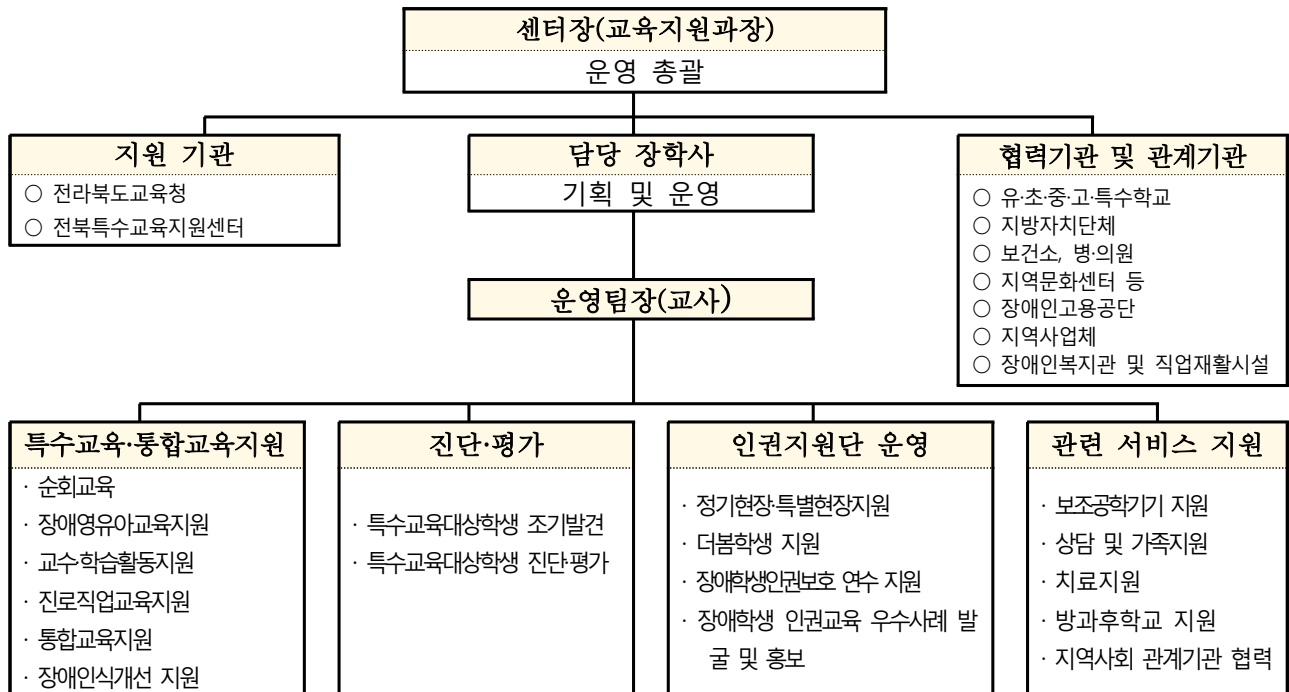
가. 특수교육지원센터 역할



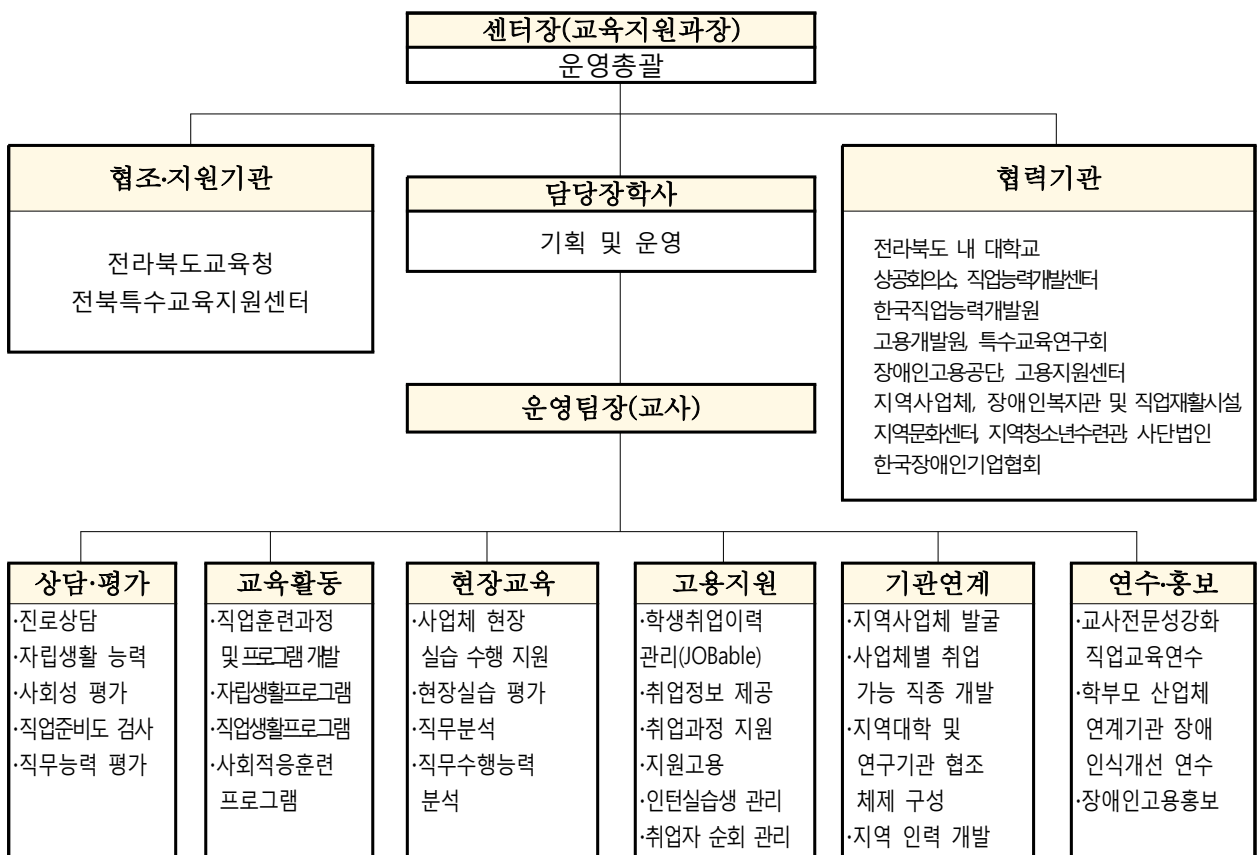
※ 2021. 교육부특수교육운영계획에서 발췌함

나. 전라북도 특수교육지원센터 관리·운영 체계

■ 익산교육지원청 특수교육지원센터 관리·운영 체계



■ 익산교육지원청 진로직업특수교육지원센터 관리·운영 체계



4-2 범국민 장애 공감 문화 조성

□ 추진목적 및 근거

■ 교육행정기관과 일반학교의 학생, 교사와 학부모의 장애인식 개선을 통하여 장애인에 대한 편견패소 및 학교 현장의 통합교육 분위기 확산

※ 초·중등교육법 제59조(통합교육), 특수교육법 제21조(통합교육), 장애인복지법 제25조(사회적 인식개선), 같은 법 시행령 제16조(장애 인식개선 교육)

□ 추진내용

가. 일반학교 장애이해교육 내실화를 위한 '찾아가는 장애이해교실' 운영

- 장애 체험활동, 관련 행사 참여 등 체험중심 장애이해교육 프로그램 지원
- 학교별 소속 장애학생의 장애 특성을 이해하는 데 필요한 내용을 포함하도록 장애이해교육 프로그램 구성·운영

나. 장애인식 개선을 위한 교육 내실화

- 모든 학생을 대상으로 장애 영역별 특성, 예절, 교우관계 형성, 인권교육 등을 포함한 장애이해교육 연 2회 이상 의무 실행
- 교과서의 사회적 약자 관련 부분
 - 초·중·고등학교 교과서 장애 이해 내용 지도자료 활용
- 장애인식 개선 행사 개최
 - 자폐성장애 거점센터 프로그램 활용(매년 4.2 UN 선정 세계 자폐인의 날)
- 장애 체험활동 등을 통한 장애인식 개선 추진
 - 지역별 복지관 등 관계기관과 연계하여 실행
- 각급 학교·교육행정기관과 그 소속기관 직원의 장애인식 개선을 위한 교육 연 1회 이상 의무 실행(「장애인복지법 시행령」 제16조 제2항)
 - 기관별 직장교육 연간계획에 장애인식 개선 교육 일정 포

4-3 장애학생 인권 보호 강화

□ 추진목적 및 근거

- 장애학생의 인권보장을 위한 인권지원단 운영과 관계기관 협력 강화
- 장애학생 인권침해 예방과 자기 보호 능력 신장을 위한 인권 및 성교육 내실화
- ※ 특수교육법 제4조[차별의 금지], 제8조[교원의 자질향상], 제20조[교육과정의 운영 등], 제21조[통합교육], 장애인차별금지법 제13조[차별금지], 학교폭력예방 및 대책에 관한 법률 제16조의 2[장애학생의 보호]

□ 추진내용

가. 특수교육지원센터 내에 장애학생 인권지원단 운영 강화

■ 익산 장애학생 인권지원단 설치·운영

- 인권지원단 구성: 3월 초(필수인원 포함하여 최소 8명 이상으로 구성)
 - 협의회 개최: 연 2회 이상 협의회 개최
 - 현장 지원: 매월 최소 1회 이상 특수학교 및 일반학교 현장 직접 방문 점검
특수학교 정기현장지원 연 1회에서 연 2회 이상으로 확대 실행
 - 지원내용: 학교폭력·성폭력 예방 지원과 연수, 더봄학생 선정·지원, 우수사례 발굴과 홍보 등
 - 결과 보고: 현장 지원 결과를 매월 30일까지 전북특수교육지원센터에 제출
(취합하여 국립특수교육원에 보고)
- ※ 장애학생 인권보호 강화를 위해 학교폭력대책자치위원회 개최 시 진술

다. 장애학생 대상 인권·성교육 강화

- 일반학교 특수교육대상학생을 위한 성교육 매 학기 1회 이상 실행
- 특수교사의 성교육 및 장애 인권교육 역량 강화를 위한 연수 실행
- 장애학생 성교육을 위한 특수교사와 일반교사(보건교사)의 협업체계 구축
- 방과 후 장애학생 대상 폭력(성폭력 포함) 피해 예방
 - 담당 경찰서의 협력을 통해 방과 후 장애학생 대상 폭력(성폭력) 피해 예방

4-4 특수교육대상학생 진단·평가 체계 구축

□ 추진목적 및 근거

■ 특수교육대상학생 조기 발견 및 진단·평가 체계 구축을 통한 교육 기회 확대 및 체계적 지원기반 마련

※ 특수교육법 제3조(의무교육 등), 제10조(특수교육운영위원회), 제14조(장애의 조기발견 등), 제18조(장애영아의 교육지원), 같은 법 시행령 제13조(장애영아의 교육지원)

□ 추진내용

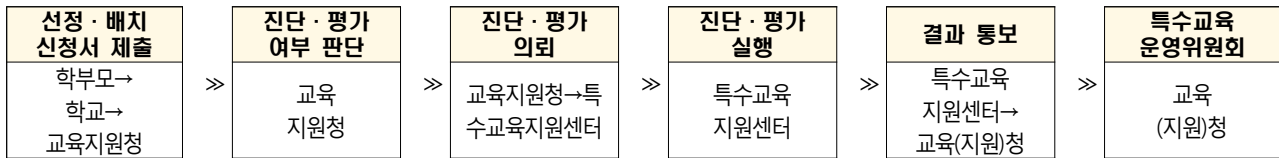
가. 특수교육대상학생 조기 발견 체계 구축

- 특수교육대상학생 조기 발견 및 관계기관과 협력체계 구축
 - 장애 영유아의 조기발견 및 교육적 조치가 이루어지도록 지역 병원 등 관련 기관과 연계 강화
- 특수교육운영위원회 기능 강화
 - 연 6회 이상 개최
 - 특수교육운영위원회 규칙 점검, 영역에 맞는 관련 전문가로 구성

나. 특수교육대상학생 진단·평가 강화

- 특수교육 홍보를 통한 진단·평가 의뢰 절차의 정착
 - 의무·무상교육 등 특수교육 지원 사업에 대해 홍보하고 지원 절차 안내
- 특수교육대상학생 진단·평가 강화
 - 특수학교와 일반학교 내 특수교육대상학생의 교육적 지원을 위한 다양한 진단·평가 수행, 특수교육운영위원회의 진단·평가 및 심사 전문성 강화
 - 진단·평가 계획 수립 및 진단 평가위원회 구성
 - 진단·평가팀 구성 및 전문성 강화
 - 진단·평가 팀장은 특수교육담당 장학사로 함
 - 팀원은 특수교사, 치료전문가 등 장애 영역별 진단평가 전문가로 구성함
 - 사전연수: 진단·평가의 시행 방법, 결과 처리, 유의사항 등에 대한 연수 실행
 - 검사도구 및 관련 서류 정비

■ 특수교육대상학생 진단·평가 절차



다. 특수교육대상학생의 선정·배치

■ 특수교육대상학생의 선정·배치 절차 준수

■ 특수교육대상학생 선정·배치 시 유의사항

- 각급학교의 장은 특수교육대상학생에 대한 교육지원의 내용을 추가·변경 또는 종료하거나 특수교육대상학생을 재배치(일반학급에서 특수학급 또는 특수학교)할 필요가 있는 경우 개별화교육지원팀의 검토를 거쳐 특수교육 운영위원회에서 심사(장애인 등에 대한 특수교육법 시행령 제11조)
- 학습 부진 학생이 학습장애 아동으로 선정·배치되지 않도록 지침 준수

라. 취학 의무 면제 및 유예자에 대한 학교 지정·배치

■ 취학 의무 대상 특수교육대상아동에 대한 적령 취학 독려

- 의무교육 대상 중 취학 의무 면제 및 유예자에 대한 취학 및 재취학은 초·중등교육법시행령 제29조(유예자 등의 학적 관리) 제2항에 의거 학년 결정

■ 만3~5세까지 특수교육대상학생이「영유아보육법」에 따라 설치된 보육시설 중 「장애인 등에 대한 특수교육법 시행령」 제15조의 교육요건을 갖춘 보육시설을 이용할 때는 유치원 의무교육을 받는 것으로 간주

■ 과 연령자의 특수교육대상학생 선정·배치

- 취학 의무를 유예하거나 면제받지 않고, 의무교육 기간을 지난 자나 보호자의 적절한 보호를 받지 못하여 학령기 특수교육대상학생으로 선정될 기회가 제공되지 않은 과연령 장애인에 대한 지원(국가인권위원회 원고 (2015. 8. 19.)
- 취학의무를 유예하거나 면제받지 않고, 의무교육 기간을 지난 자에 대해 반드시 특수교육을 제공할 의무가 없으므로, 학교 형태의 평생교육 시설이나 장애인복지관 프로그램 등 안내

■ 특수교육대상학생 선정취소

- 선정취소가 결정되면 특수교육 관련 서비스 중단

5. 특수교육 지원서비스 제공 강화

5-1 특수교육대상학생 치료지원

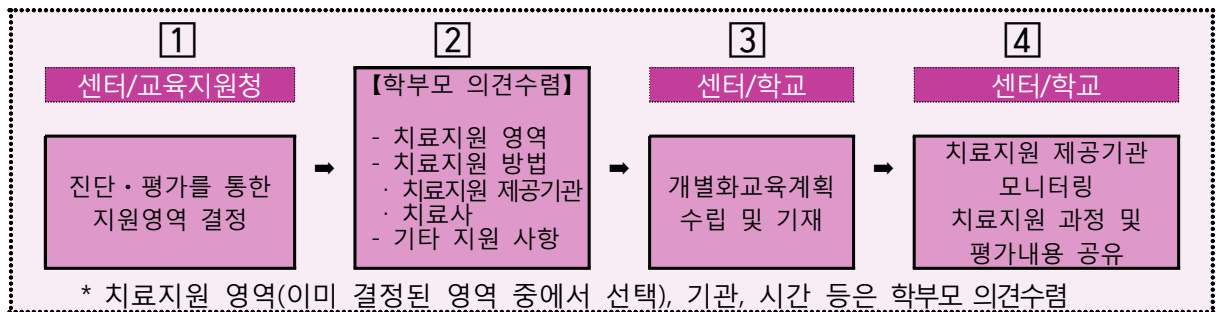
□ 추진목적 및 근거

- ◆ 특수교육대상학생에 대한 특수교육 활동 및 통합교육 지원
- ◆ 특수교육대상학생의 생활 적응 능력 향상 및 2차 장애 예방
- ※ 특수교육법 제28조(특수교육 관련 서비스), 같은 법 시행령 제24조(치료지원), 같은 법 시행규칙 제2조(장애의 조기발견), 같은 법 시행규칙 제4조(개별화교육지원팀 구성)

□ 추진내용

- 지원대상: 특수교육대상학생 중 치료지원 필요 학생
 - 의무교육 기관이 아닌 어린이집 등의 기관에 재원 중인 원아는 지원 불가
 - 취학의무의 면제 또는 유예를 결정한 특수교육대상학생은 지원 불가
- 치료지원 영역 및 내용
 - 물리치료, 작업치료, 언어치료, 청능훈련, 보행훈련, 기타 관련 서비스(음악, 미술, 심리운동, 감각통합)
 - 의사의 처방과 확인이 이루어지지 않는 물리·작업치료는 지원 불가
 - 보건복지부 '장애아동 재활치료 서비스'와 동일 영역일 경우에는 중복 지원 불가
- 지원 방법
 - 치료지원 제공기관을 활용한 치료지원: 월 12만원 이내 실비 지원
 - 익산 특수교육지원센터 치료사를 활용한 순회 언어치료지원
(한시 운영사업으로 추후 종료 예정임)
 - ☞ 위 방법 중 한 가지 선택
 - 운영시간은 방과 후 시간을 원칙으로 함
 - 방과후학교 치료지원 관련 프로그램 활용(비영리기관일 경우 가능함)
 - 치료지원 관계기관에 대한 모니터링 강화(특수교육지원센터)
- 치료지원 제공 절차
 - 특수교육지원센터에서 진단·평가를 통해 교육지원 의견 제시(치료지원 포함)

- 특수교육지원센터에서 제시한 교육지원 영역 안에서 개별화교육지원팀에서 치료지원의 내용과 방법 결정



■ 치료지원 제공인력의 자격

- 의료기사 등에 관한 법률 제4조에 따른 면허 소지자(물리치료, 작업치료)
- 국가자격 소지자(언어치료)
- 자격기본법 제19조 제1항에 따라 주무부 장관이 공인한 민간자격 소지자

■ 치료지원 전자카드 「꿈 활짝 카드」 사용 안내 (<http://jbe.nhdream.co.kr/>)

① 카드 신청 및 (재) 발급

- 담당 특수교육지원센터(특수학교는 해당 학교)

② 이용 방법

- 매월 1일 지원액이 포인트로 생성
- 매월 말일 월 잔여 포인트 자동 소멸

③ 이용장소

- 치료지원 전자카드 가맹점(드림스 APP 또는 홈페이지에서 대상 가맹점 조회 가능)



5-2 특수교육대상학생 통학비 지원

□ 추진목적 및 근거

◆ 특수교육대상학생에 대한 특수교육 활동 및 통합교육 지원

※ 장애인 등에 대한 특수교육법 제28조(특수교육 관련 서비스)

□ 추진내용

- 학교별 특수교육대상학생의 취학 편의를 위한 통학 차량 지원, 통학비 지원 등 통학 지원 대책 마련
- 특수교육대상학생 교통비 지원
 - 지원대상
 - 특수교육대상학생 중 대중교통 등을 이용하여 실제 원거리를 통학하거나, 중증 장애로 인해 통학버스 탑승이 불가능한 자
 - 상기 요건에 해당하는 특수교육대상학생의 등·하교를 위해 매일 동행하는 보호자
 - 제외대상: 취학유예자, 무료통학버스 이용자, 부모가 원하여 자가 통학하는 학생, 국가 또는 지방자치단체 등에서 통학비 관련 지원 대상자 등

5-3 특수교육대상유아 의무교육 지원

□ 추진목적 및 근거

◆ 공·사립유치원의 일반학급에 배치된 특수교육대상유아의 의무교육 실현

※ 특수교육법 제3조[의무교육]

※ 장애인 등에 대한 특수교육법 시행령 제3조[의무교육의 비용 등]

□ 추진내용

■ 지원대상

- 특수교육기관이 아닌 공립유치원(단설, 병설)과 사립유치원에 취원 및 재원 중인 만3~5세 특수교육대상 유아
- 장애인 등에 대한 특수교육법 제15조(특수교육대상자의 선정)에 의한 장애로, 반드시 시·군 특수교육운영위원회에서 특수교육대상자로 선정·배치된 유아

■ 운영 내용

- 사립: 1인 월 361천원 이내 실비 지원 (누리과정 지원비를 포함한 교육활동 경비)
 - ※ 공립유치원은 누리과정 유아학비로 지원함

■ 운영 주의 사항

- 누리과정 지원비 또는 지방자치단체의 지원금과 중복하여 신청 불가
- 의무교육비를 지원받는 특수교육대상 유아는 매월 교육과정 운영 일수의 15일 이상을 출석해야 함(15일 미만 출결 할 때 날짜로 계산함)
- 유아 1인당 학비가 사립 월 36만1천원을 초과할 때도 개인에게 추가 징수하지 않도록 조치
- 공립 특수특수학교(급)와 공립유치원, 어린이집은 지원 제외임

5-4 특수교육 보조인력 운영지원

□ 추진목적 및 근거

◆ 특수교육대상학생의 지원을 통해 특수교육의 질을 높이고 개별화교육 강화에 의한 학습권 보장 및 교육성과 제고

※ 특수교육법 제21조(통합교육), 같은 법 제22조(개별화교육), 같은 법 제28조 [특수교육 관련서비스]

□ 추진내용

가. 특수교육 보조인력 관리

■ 배치기준

일반학급, 특수학급의 특수교육대상학생 중, 중도·중복 장애로 인해 특수교육 보조인력의 지원이 필요한 학생을 기준으로 운영

■ 역할

학교에 배치되는 보조인력은 교사의 지시에 따라 교수학습 활동, 신변처리, 급식, 교내외 활동, 등하교 등 특수교육대상학생의 교육 및 학교 활동에 대하여 보조 역할을 담당

■ 특수교육지도사 활용

- 특수교육지도사는 중증·중복 장애학생 1~2명의 교육활동 지원만 하는 것이 아니라, 담당 교사의 지시에 따라 배치된 학교 및 학급의 특수교육 관련 활동과 학생 지도에 대해 지원함

- ☞ 특수학급 설치학교: 특수교육지도사를 특수학급에 배치·활용하고, 관리는 학교장, 담당은 특수학급 담임교사로 하고, 필요에 따라 일반학급과 특수학급에 탄력적으로 배치하여 운영
- ☞ 특수학급 미설치학교: 특수교육지도사를 일반학급에 배치·활용하고, 관리는 학교장, 담당은 학급 담임교사 또는 업무담당자로 하고 특수교육지원센터에서 지원
- ☞ 특수학교: 특수교육지도사를 해당 학급에 배치·활용하고, 관리는 학교장, 담당은 학급 담임교사

※ 국립대 부설 학교는 국고에서 지원

■ 장애학생 지원 사회복지요원

- 장애학생지원 사회복지요원의 업무는 특수교육보조인력 역할에 따름

업무	복무 분야	주 임무	부수 임무	복무 형태	복무 기관 (근무지)
교육 문화	장애 학생 활동 지원	초·중·고 학교 또는 교육청에 소속되어 장애학생에 대한 학습활동, 승·하차 지도·식사 등 지원	기관운영과 관련된 지원 업무 ※ 부수 임무 수행 조건 • 공익목적 수행 범위 • 주 임무 수행에 지장이 없는 범위 ※ 부수 임무 예시 • 청소, 제설작업, 행사지원 등 ※ 부수 임무 제한 • 혐오 및 사고위험 분야 • 풍속사범 단속	주간	교육청 및 초·중·고 (사립 포함)

※ 사회복지요원 복무 관리 규정 제15조(복무 분야별 임무) 참조

- 사회복지요원 16시간 직무교육(교육청), 장애이해 및 인권교육 연 2회(학교) 실행

Ⅲ. 2021 익산 특수교육 현황

1. 특수학급 및 학생 수 현황

(2021년 2월 기준)

학교 급	유치원	초등학교	중학교	고등학교	계
학교(원) 수	5	30	6	4	45
학급 수	14	36	11	8	69
특수학급 학생 수	52	175	65	41	333
일반학급 학생 수	10	40	14	9	73

2. 특수학급 미설치 교 현황

(2021년 2월 기준)

학교 급	유치원	초등학교	중학교	고등학교	계
학교(원) 수	8	16	8	3	35
학생 수	10	35	11	8	64

3. 특수학교 현황

(2021년 2월 기준)

순	학교명	학급 수(학생 수)					
		유치원	초등학교	중학교	고등학교	전공과	계
1	전북혜화학교(사립)	1 (2)	9 (36)	6 (26)	6 (37)	2 (16)	24 (117)
2	전북맹아학교(사립)	1 (2)	6 (20)	5 (21)	3 (21)	4 (17)	19 (81)
계		2 (4)	15 (56)	11 (47)	9 (58)	6 (33)	43 (198)

4. 익산 특수교육지원센터 인력 현황

(2021년 2월 기준)

센터장 (교육지원과장)	담당 장학사	특수교육지원센터			진로직업 특수교육지원센터	행정		계
		교사	강사	치료사	교사	주무관	특수행정실무사	
1	1	7	1	1	4	2	3	20

5. 특수교육보조인력 현황

(2021년 2월 기준)

	유치원	초등학교	중학교	고등학교	계
특수교육지도사	12	18	2	2	34
사회복무요원	0	9	3	0	12

IV.

익산 특수교육지원센터 운영계획

익산특수교육지원센터 운영 개요

1 목 적

- 가. 특수교육대상자의 진단·평가 및 조기발견, 교수·학습활동 지원, 순회교육, 특수교육 관련 서비스 지원 등을 통한 특수교육 질 향상
- 나. 지역사회 유관 기관과 협력체계 구축을 통한 특수교육 지원 확대
- 다. 가정·시설 및 일반학교의 일반학급에 배치되어있는 특수교육대상자에 대한 특수교육 지원 제공
- 라. 장애학생 인권보호 및 학교폭력·성폭력 예방을 위한 장애학생인권지원단 구성 및 활성화

2 큰 거

가. 장애인 등에 대한 특수교육법 제11조(특수교육지원센터의 설치·운영)

제11조(특수교육지원센터의 설치·운영) ① 교육감은 특수교육대상자의 조기발견, 특수교육대상자의 진단·평가, 정보관리, 특수교육 연수, 교수·학습활동의 지원, 특수교육 관련서비스 지원, 순회교육 등을 담당하는 특수교육지원센터를 시·도 교육청 및 모든 하급교육행정기관에 설치·운영하여야 한다.

나. 장애인 등에 대한 특수교육법 시행령 제7조(특수교육지원센터의 설치·운영)

제7조(특수교육지원센터의 설치·운영) ① 교육감은 법 제11조에 따른 특수교육지원센터를 설치할 때 그 업무를 수행할 수 있는 독립된 공간을 확보하여야 한다.

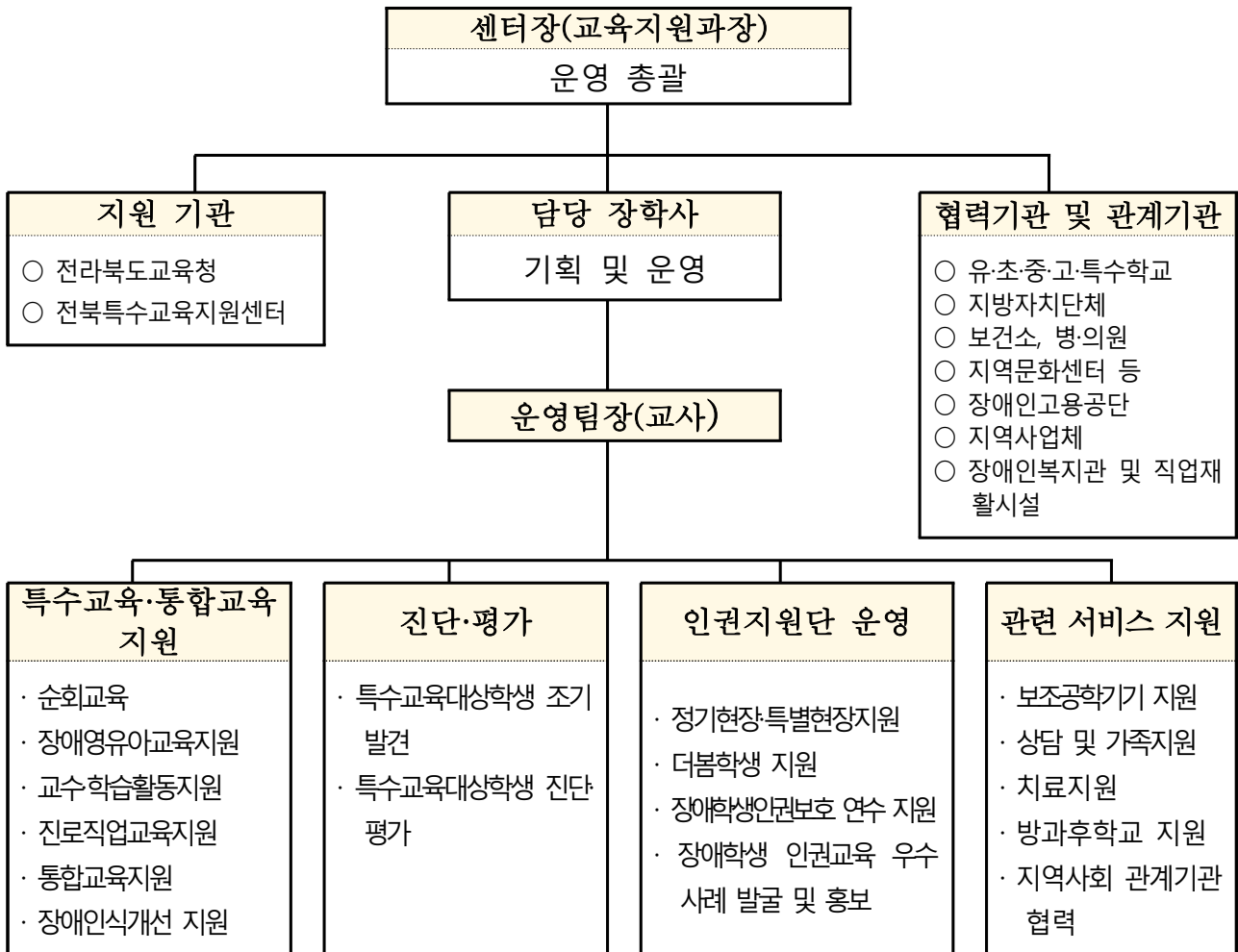
② 교육감은 특수교육지원센터가 그 업무를 효율적으로 수행할 수 있도록, 담당 업무를 전담하는 특수교육 분야의 전문인력을 배치하여야 한다.

③ 교육감은 지역의 지리적 특성 및 특수교육의 수요 등을 고려하여 필요한 경우에는 하나의 하급교육행정기관에 2 이상의 특수교육지원센터를 설치·운영할 수 있다.

3 운영 방침

- 가. 특수교육 담당 장학사는 특수교육지원센터의 운영, 기획 등 업무를 총괄하고 운영팀장(특수교사)은 지원센터 업무 전반을 지원 한다.
- 나. 특수교육대상자 선정·배치를 위한 진단·평가 및 재배치, 취학 등과 관련된 상담활동 및 업무를 진행한다.
- 다. 통합교육 기반 구축을 마련하여 특수학급 미설치교에 대해 개별화교육계획 수립 지원, 통합교육 관련 자료 등을 제공한다.
- 라. 특수교육지원센터 운영을 위해 특수교육운영위원회, 진단평가위원회, 장애 학생 인권지원단을 구성하고 계획을 수립하여 운영한다.
- 마. 다양한 진단평가도구, 교재·교구, 보조공학기기 등을 구비하여 특수교육 및 통합교육을 지원한다.
- 바. 의료, 교육, 진로교육 관련 지역 내 유관기관과 협력 체제를 구축한다.
- 사. 가정·시설 및 일반학급에 배치되어 있는 특수교육대상자에 대한 순회교육 및 특수교육 관련서비스 지원을 위한 종합적 지원체제를 구축한다.
- 아. 장애학생 인권보호 및 학교폭력·성폭력 예방을 위한 장애학생 인권지원단 구성하여 ‘정기현장지원’ 및 ‘특별지원’을 실시하고, 더봄학생들에 대한 상시 관리체제를 확립한다.

4 운영 조직



5 업무분장(안)

담당자	업 무 분 장	비 고
장학사	<ul style="list-style-type: none"> • 특수교육 주요업무 계획 수립 추진 • 특수교육운영위원회 운영 • 특수교육 지원센터 운영 총괄 • 특수교육지원센터 인력관리 	850-8820
운영팀장(초)	<ul style="list-style-type: none"> • 특수교육지원센터 업무 및 예산 업무 총괄 • 순회교육 및 순회 치료지원 업무 총괄 • 통합교육지원단, 교육과정지원단 운영 • 장애 학생 인권지원단 및 더봄 학생 관리 • 진학 및 취학 설명회 • 순회교육(초) 	831-8681
순회교사(유)	<ul style="list-style-type: none"> • 특수교육대상 영·유아 진단평가 업무 총괄 • 특수교육대상 영·유아 통합교육 프로그램 운영 • 유아 특수교사 및 통합학급 담당교사 연수 운영 • 순회교육(유) 	852-3957
순회교사(유)	<ul style="list-style-type: none"> • 특수교육대상 영아 프로그램 운영 • 특수교육대상 영·유아 학부모 교육 운영 • 특수교육대상 영·유아 진단·평가 업무 지원(유) • 교재·교구 및 간행물 관리 • 순회교육(유) 	852-3956
순회교사(초)	<ul style="list-style-type: none"> • 찾아가는 문화예술체육 수업 운영 • 장애이해교육 운영 • 가족지원 프로그램 운영 • 특수교육대상자 진단·평가 업무 지원(초) • 순회교육(초) 	852-3954
순회교사(중)	<ul style="list-style-type: none"> • 특수교육대상자 진단·평가 업무 총괄(유,초,중) • 진단·평가위원회 운영 • 특수교육대상자 정보관리 및 현황 파악(유,초,중,고) • 특수교육통계, 연차보고서 • 순회교육(초,중) 	852-3955
순회교사(중)	<ul style="list-style-type: none"> • 특수교사, 통합학급 담당교사 연수 및 교사 동아리 운영 • 특수교육지도사 실태조사 및 보조인력 연수 • 학부모 동아리, 학부모교육 운영 • 순회교육(초,중) 	852-3951
순회교사(중)	<ul style="list-style-type: none"> • 자폐성장애 거점 지원센터 운영 • 특수교육 관련 서비스 업무(치료지원, 방과후학교, 통학비) • 보조공학기기 관리 및 운영 • 특수교육 홍보 업무 • 순회교육(초,중) 	852-3952
운영 강사	<ul style="list-style-type: none"> • 특수교육대상 학생 체육활동 운영 • 특수교육지원센터 시설 및 정수 물품 관리 • 장애인편의시설 업무 • 자원봉사자 운영 및 사회복무요원 연수 지원 	852-3959
행정 담당 주무관	<ul style="list-style-type: none"> • 특수교육지원센터 예산 교부 • 장애인 버스 차량보수 관리 예산 집행 • 특수교육 관련서비스 등 각종 예산 교부 	850-8824
순회치료사	<ul style="list-style-type: none"> • 특수교육대상학생 순회 언어치료교육 • 특수교육대상학생 진단·평가(언어검사) • 언어치료실 및 검사도구 관리 	

지원영역	사업영역	사업내용
I. 학생 지원 사업	1. 통합교육 및 순회교육 지원	통합교육 지원
		순회교육
		통합교육지원단
	2. 진단·평가 지원	선정·배치, 재배치, 선정 취소, 재취학, 유예 등에 관련된 진단·평가 실시
		진단·평가위원 역량강화 연수
	3. 장애학생 인권지원단 및 장애이해교육	정기 현장지원 및 특별지원
		더봄학생 지원
		교사 및 특수교육 보조인력 연수
		성교육 및 장애이해교육
		우수사례 발굴 및 홍보
	4. 자폐성장애거점지원센터 운영	보조공학기기 대여
		재활승마 프로그램
		교사 및 학부모 연수
		긍정적 행동지원
	5. 특수교육 관련서비스 지원	치료지원 및 순회치료
		방과후학교
		통학비
	6. 특수교육대상 영·유아 지원	조기발견을 위한 홍보활동
		영·유아 교육지원 프로그램
		교사 및 학부모 연수
	7. 학생 프로그램	체육활동 프로그램
		찾아가는 문화·예술·체육 교실
II. 교사 지원 사업	1. 특수학급 담당교사 연수	힐링연수
		전문연수
	2. 교사 동아리	IT 동아리
		자율선택 동아리
III. 학부모 지원 사업	1. 가족 지원 프로그램	가족상담 및 가족사진
		학부모 교실
IV. 홍보활동	1. 특수교육지원센터 홍보활동	특수교육지원센터 홍보활동
		장애 영·유아 조기발견을 위한 홍보활동

I. 학생 지원 사업

1. 통합교육 및 순회교육 지원

1-1 통합교육 지원

1 목적

- 가. 통합학급에 배치되어 있는 특수교육대상학생의 지원체제 구축을 통한 통합교육 내실화
- 나. 특수교사와 일반교사의 협업을 통한 통합교육 성과 제고
- 다. 학생의 개별화교육계획 지원 및 통합학급 담당교사의 특수교육 업무 관련 정보 제공

2 근거

- 가. 장애인 등에 대한 특수교육법 제21조(통합교육), 제22조(개별화교육), 제28조(특수교육관련서비스)
- 나. 장애인 차별금지 및 권리구제 등에 대한 법률 제13조(차별금지)
- 다. 학교생활기록 작성 및 관리지침 제9호(교과학습발달상황 평가 및 관리)

3 운영방침

- 가. 유, 초, 중, 고 특수교육대상학생 배치 일반학교를 대상으로 실시
- 나. 통합교육 지원 방문 상담은 수시로 실시(신청학교 지원)
- 다. 통합교육 지원 방문 상담을 원하는 학교에서는 공문으로 신청
- 라. 특수교육 업무담당교사, 통합학급 담임교사, 학부모 등을 대상으로 학교 방문 상담 지원
- 마. 상담 결과에 따라 추가 방문 가능

4 통합교육지원계획

가. 추진계획



나. 학교에서 특수교육대상학생에게 지원해야 할 사항

순	항 목	내 용	비 고
1	통합교육 계획 수립	▶ 개별화교육지원팀 구성 및 개별화교육계획 (지원팀 회의) 수립	※장애인등에 대한 특수교육법 제 20조, 21조, 22조
		▶ 교직원 대상 장애이해교육 및 인권교육 실시 ▶ 통합학급 담당 일반교원의 특수교육직무연수 이수 안내	※장애인등에 대한 특수교육법 제21조
		▶ 학생, 학부모 대상 장애이해교육 및 인권교육 실시	※장애인복지법 제25조, 시행령 제16조(사회적인식개선교육)
		▶ 특수교육관련서비스 지원 : 상담지원, 가족지원, 치료지원, 보조인력지원, 보조공학기기지원, 학습보조기기지원, 통학지원 및 정보접근지원 등	※장애인등에 대한 특수교육법 제28조
		▶ 장애유형에 따른 장애학생의 평가 조정 규정 마련	※학교생활기록 작성 및 관리지침 별지 제9호
2	개별화교육 지원팀 구성	▶ 매학년의 시작일부터 2주 이내에 팀구성 ▶ 매학기 시작일부터 30일 이내에 개별화 교육계획 작성 ▶ 평가 결과 학부모에게 통보	▶팀구성: 보호자, 특수교육교원, 일반교육교원, 진로 및 직업교육 담당교원, 특수교육관련서비스 담당인력 등 ※특수교육교원: 특수교육지원센터 소속 특수교사 협조 요청

다. 통합교육 지원 상담

- 1) 기간: 수시
- 2) 상담신청 및 담당자

소속	상담방법	담당자	전화번호
유치원, 초등학교	전화상담 및 방문상담	- 특수교육 담당장학사 - 특수교육지원센터 팀장	850-8821 831-8681
중학교, 고등학교	전화상담 및 방문상담	- 특수교육 담당장학사 - 진로직업특수교육지원센터 팀장	850-8821 831-0180

- 3) 방문상담 신청: 신청서를 업무관리시스템으로 제출(익산교육지원청)

라. 통합학급 담당교사 및 순회교사 역량 강화 연수 지원

- 1) 기간: 2021년 4월~11월 중
- 2) 대상: 익산 관내 유·초·중·고·순회 특수교사
- 3) 내용: 교육과정 및 통합학급 운영을 위한 특수교사 역량 강화 연수

5 기대효과

- 가. 학생에게 적절한 통합교육지원 통한 통합교육의 효율성 향상
- 나. 통합학급 담당교사의 특수교육 관련 업무 효율성 향상

1-2 순회교육

1 목적

- 가. 일반학교에서 통합교육을 받고 있는 특수교육대상학생 지원
- 나. 장애 정도가 심하여 장·단기 결석이 불가피한 특수교육대상학생의 학습권 보장
- 다. 이동이나 운동기능의 심한 장애로 인하여 복지시설·의료기관 또는 가정 등에 거주하는 특수교육대상학생의 학습권 보장

2 근거

- 가. 장애인 등에 대한 특수교육법 제11조(특수교육지원센터의 설치·운영)
- 나. 장애인 등에 대한 특수교육법 제25조(순회교육 등)
- 다. 장애인 등에 대한 특수교육법 시행령 제20조(순회교육 운영 등)

3 운영방침

- 가. 순회교육 대상학생의 학교급에 해당하는 자격소지자가 지원하되 부득이한 경우 융통성 있게 운영
- 나. 재택(가정 및 시설) 순회교육의 경우 학생 1인당 주 2회 이상 방문교육 실시하되 학생의 장애유형·정도·능력에 따라 조정 가능
- 다. 통합교육지원 순회교육의 경우, 학생 1인당 주 2회 이상 방문교육 실시하되 학생의 장애유형·정도·능력에 따라 조정 가능
- 라. 수업시간은 1시간 기준 유치원 30분, 초등학생 40분, 중학생 45분, 고등학생 50분으로 운영하되, 이동 시간, 학생 수, 장애특성 및 정도 등을 고려하여 횟수 및 시간 조정 가능
- 마. 순회교육 대상학생의 소속 학교에서 작성한 개별화교육계획에 의한 교육 지원 내용을 바탕으로 순회교육계획을 수립하여 실시
- 바. 순회교육계획은 소속 학교 통합학급 담당교사와 순회교사가 협의하여 작성

4 순회교육 운영

가. 순회교육 대상(장애인 등에 대한 특수교육법 제25조)

- 1) 일반학교에서 통합교육을 받고 있는 특수교육대상학생 중 특수교육지원이 필요한 학생
- 2) 장애 정도가 심하여 장·단기의 결석이 불가피한 특수교육대상학생
- 3) 이동이나 운동기능의 심한 장애로 인하여 각 급 학교에서 교육을 받기 곤란하거나 불가능하여 복지시설·의료기관 또는 가정 등에 거주하는 특수교육대상학생

나. 운영방법

- 1) 순회교육대상학생의 소속 학교에서 작성한 개별화교육계획에 의한 순회교육지원
- 2) 순회교육대상학생의 능력, 장애정도 등을 고려하여 순회교육계획을 작성하여 운영(장애인 등에 대한 특수교육법 시행령 제20조 ①항)
- 3) 순회교육계획에 의한 방문수업을 원칙으로 하며, 방문교육, 체험학습, 과제학습 등 다양한 방법으로 운영
- 4) 특수교육대상학생의 상태와 교육과정 운영상 필요한 경우에는 시도·감독기관의 승인을 받아 30일의 범위에서 줄일 수 있음(장애인 등에 대한 특수교육법 시행령 제20조 ②항)

다. 순회교육 대상학생 선정 방법

- 1) 선정 방법 : 각 학교에서 신청을 받은 후, 특수교육운영위원회의 협의를 거쳐 선정
- 2) 선정 절차

기간	내용	주체
3월 1주	순회교육 신청	학부모, 해당학교
3월 2~3주	대상자 심의	특수교육운영위원회
3월 4~5주	선정 결과 통보 및 순회교육 실시	순회교사

※ 1년 단위로만 신청 받음

라. 순회교육계획 구성요소(예시)

1) 순회교육 대상학생 현황 및 담당교사

구분			소속학교	학년-반	학생명	장애영역	담당교사	순회교사	비고
재택	시설	통합학급							
	○		00초등학교	2-1	이00	자폐성장애	김00	이00	

2) 순회교육 일정

학생명	홍길동	순회교육 장소	재택	순회교사	신00
월	화	수	목	금	비고
방문교육 【2시간】	과제학습 【2시간】	방문교육 【2시간】	과제학습 【2시간】	방문교육 【2시간】	

※ 순회교육 일정은 상황에 따라 변경되어 운영될 수 있음

3) 개별화교육계획

- 소속 학교 개별화교육지원팀이 작성한 개별화교육계획을 첨부
- 개별화교육계획은 순회교육을 실시하는 과정에 소속 학교 통합학급 담당 교사와 순회교사의 협의 하에 수시로 수정하여 순회교육에 반영

4) 순회교육 평가

- 개별화교육계획에 의한 평가를 실시함
- 순회교사가 학기별로 평가를 실시하여 학생의 소속 학교로 평가결과를 보고함(연 2회)
- 학생의 소속 학교에서는 평가 결과를 개별화교육계획에 반영하여 관리 하고 특수교육대상학생 또는 보호자에게 통보하여야 함

5) 순회교육 중단

- 시기 : 수시로 가능
- 대상 : 순회교육 대상학생 중 수업일수 3분의 2이상 출석 수업이 가능 하다고 판단되어 보호자의 동의를 얻어 취소 신청을 한 학생
- 순회교육 중단 절차(특수교육지원센터 순회교사와 담당교사 간의 사전 협의 필요)

- ➡ 순회교육 대상학생 보호자 순회교육 취소 신청서 받기(신청학교)
- ➡ 순회교육 취소 신청 공문 발송(신청학교)
- ➡ 특수교육운영위원회의 심의를 통해 취소여부 결정(특수교육지원센터)
- ➡ 심의결과 통보(특수교육지원센터)

2. 진단·평가 지원

1 목적

- 가. 특수교육대상학생의 장애정도와 교육적 요구 등을 파악하여 적절한 교육환경에 배치함으로써 장애학생의 학습권 보장
- 나. 특수교육대상학생의 행동특성 등과 같은 정보를 제공하여 특수교육대상학생의 잠재능력 개발 및 학습능력 향상

2 운영방침

가. 특수교육대상학생 진단·평가 체계 강화

- 1) 특수교육 홍보를 통한 진단·평가 의뢰 절차의 정착
- 2) 지역 내 유관기관 협력 체계 구축을 통한 특수교육대상학생 조기 발견
- 3) 특수교육지원센터는 진단·평가 의뢰 후 30일 이내에 진단·평가 시행
- 4) 특수교육대상학생의 선정·배치 절차 준수

나. 특수교육대상학생 진단·평가 전문성 강화

- 1) 진단·평가 위원은 특수교사, 상담교사, 치료전문가, 의사, 사회복지사, 임상심리사, 특수교육 관련 대학교수 등 장애 영역별 진단평가 전문가로 구성함
- 2) 진단·평가 위원에 대한 진단·평가의 시행 방법, 결과 처리, 유의사항 등 사전 연수 실시
- 3) 진단·평가 위원의 전문성 강화를 위한 신규 진단·평가 위원 및 기존 위원 진단·평가 관련 연수 연중 실시
- 4) 진단평가위원회 개최로 진단평가의 공정성과 정확성 확보
- 5) 진단평가 동아리 및 검사도구 모임 등 진단평가 전문성 향상을 위한 위원 활동 상시 지원

6) 진단·평가 위원 역량 강화 연수

일정	내용	비고
3월 2주	진단·평가 위원 위촉	
3월 4주	지능검사 및 적응행동검사 도구 사용과 해석	
8월 4주	학생 행동 관찰 방법 및 진단·평가결과보고서 작성	

3 진단·평가 일정

순	신청 일정		특수교육운영위원회 심의 일정	비고
	서류 접수	진단·평가 일정		
1	3.22.(월)~4.2.(금)	3.29.(월)~4.16.(금)	4.27.(화)	
2	5.24.(월)~6.2.(금)	5.31.(월)~6.18.(금)	6.28.(월)~6.29.(화)	
3	7.19.(월)~7.30.(금)	7.26.(월)~8.13.(금)	8.24.(화)~8.25.(수)	
4	9.13.(월)~10.1.(금)	9.27.(월)~10.15.(금)	10.26.(화)~10.27.(수)	
5	11.23.(월)~12.3.(금)	11.29.(월)~12.17.(금)	12.28.(화)	

4 기대효과

- 가. 특수교육대상자의 조기발견, 진단·평가, 순회교육, 치료지원 등 특수교육관련 서비스 지원으로 특수교육의 질 향상
- 나. 정확한 진단과 평가로 특수교육대상자 선정 및 배치의 공정성 및 정확성 확보

3. 장애학생 인권지원단 및 장애이해교육

1 목적

- 가. 학교 현장의 장애학생 인권지원 활성화를 통한 장애학생 인권보호 및 학교폭력·성폭력 예방
- 나. 장애학생의 행복한 학교교육 실현

2 세부 내용

가. 장애학생 인권지원단 구성

- 1) 최소 8명 이상으로 3월 중 구성
- 2) 인권지원단 단장은 센터장(교육지원과장)으로 하고 경찰위원, 장애학생 보호자, 성교육 전문가, 상담 전문가 등 각 분야별 전문성을 가진 위원으로 구성
- 3) 협의회 및 간담회를 각각 학기별 1회 이상 운영

나. 현장지원 실시

- 1) 매월 1회 이상 지역 내 학교(특수학교 및 일반학교)를 인권지원단 위원 3인 이상이 참여하여 정기현장지원
- 2) 정기현장지원 실시 후 도교육청으로 결과 제출
- 3) 장애학생 인권침해 사안 발생 시 피해학생 보호 및 지원을 위한 특별지원

다. 더봄학생 지원

- 1) 학년 초 장애학생 중 인권침해 가능성이 높은 학생에 대한 사전 조사 및 현황 파악
- 2) 인권침해 경험이 있거나 인권침해에 노출 될 위험이 높아 지속적인 관리 및 지원이 필요한 학생을 더봄학생으로 선정
- 3) 더봄학생에 대한 인권침해 예방계획 수립 및 예방활동 지원 실시

라. 교사 및 특수교육보조인력, 학부모 연수 지원

- 1) 통합학급 담임교사, 특수교사 대상 장애학생 인권보호 연수 지원
- 2) 특수교육보조인력(특수교육지도사, 사회복지무원)대상 장애학생 인권보호 및 성폭력 예방 관련 연수 실시
- 3) 특수교육대상학생 학부모 대상 장애학생 인권보호 및 성교육 연수 실시

마. 찾아가는 성교육

- 1) 특수학급에 소속된 특수교육대상학생에게 성교육 및 자기보호 역량강화 프로그램 운영 지원(4~10월)
- 2) 지역사회 유관기관을 이용하여 성교육 실시, 지속적으로 협력하여 성과 관련된 사건 예방

바. 찾아가는 장애이해교육

- 1) 특수학급 미설치교를 대상으로 장애이해교육 실시(4월~10월)
- 2) 비장애학생 대상 찾아가는 장애 인권존중 교육 지원

사. 우수사례 발굴 및 홍보

- 1) 장애학생 인권보호, 장애학생 인권교육 우수사례 발굴 및 홍보
- 2) 장애학생 인권보호 및 인권침해 예방, 인권지원단 활동 등에 대한 홍보

4. 자폐성장애거점지원센터 운영

1 목적

- 가. 장애유형 및 장애정도를 고려한 특수교육지원 강화
- 나. 자폐성장애 및 정서·행동장애 학생의 교육 및 재활에 필요한 제반 특수교육 서비스 지원체제 구축으로 지역사회 중심의 특수교육지원센터 역량 강화

2 운영방침

- 가. 자폐성장애 및 정서·행동장애 학생의 특성 및 개별적 요구에 적합한 지원을 위한 협력기관과 상시 연계체계 구축 및 협력
- 나. 전라북도에 재학 중인 자폐성장애 및 정서·행동장애 학생 정보관리 시스템 구축
- 다. 익산특수교육지원센터 홈페이지를 통한 상시 홍보

3 세부계획

프로그램명	내 용	기 간
보조공학기기 대여	<ul style="list-style-type: none"> - 의사소통 및 언어교육을 위한 보조공학기기 대여 - 대상: 전북 자폐성장애 및 정서·행동장애 특수교육대상학생 - 보유 보조공학기기: 아이패드, 키즈보이스, 마이토키 등 	연중
재활승마 프로그램	<ul style="list-style-type: none"> - 승마체험과 및 동물 교감 활동 - 대상: 전북 자폐성장애 및 정서·행동장애 특수교육대상학생 - 장소: 전주기전대학교 말산업복합센터 	4~11월
교사 및 학부모 연수	<ul style="list-style-type: none"> - 자폐성장애 및 정서·행동장애 관련 학부모 및 교사 연수 - 대상: 전북 특수교육 및 통합학급 담당교원 및 장애학생 학부모 - 주제: 미정 	9~10월
긍정적 행동 지원	<ul style="list-style-type: none"> - 내용: 특수학급에서의 장애학생 도전행동 예방 및 후속 조치 지원 방안 강화 - 긍정적 행동지원 관련 컨설팅 실시 	4~11월

4 기대효과

- 가. 자폐성장애 및 정서·행동장애 학생의 개별적 요구에 적합한 다양한 교육지원을 통한 학생의 긍정적인 통합교육 환경 조성
- 나. 다양한 연수 프로그램 운영을 통한 교원 및 학부모의 역량 강화

5. 특수교육 관련서비스 지원(치료지원, 방과후학교, 통학비)

1 목적

- 가. 특수교육대상학생의 장애 교정, 생활적응능력 향상 및 2차 장애 예방
- 나. 특수교육대상학생에 대한 특수교육활동 및 통합교육 지원


2 지원대상

- 가. 익산시 관내 유, 초, 중, 고등학교 특수교육대상학생
- 나. 취학 유예자, 어린이집 재원학생은 해당사항 없음

3 방침

- 가. 치료지원 제공 영역은 물리치료, 작업치료, 언어치료, 청능훈련, 보행훈련, 기타(미술치료, 음악치료, 심리운동, 감각통합)에 한하여 지원
- 나. 의사의 처방과 확인이 이루어지지 않는 물리·작업치료는 지원 불가
- 다. 단위학교의 개별화교육지원팀에서 내용과 방법 결정
- 라. 보건복지부 '장애아동 재활치료 서비스'와 동일 영역일 경우 중복지원 불가

4 치료지원

- 가. 사설치료기관 이용 치료지원
 - 1) 대학 및 병원 해당영역 치료실
 - 2) 보건복지부 바우처 제도 수행 승인 기관
 - 3) 전라북도교육청 및 지역교육청 자체 인증 치료실
 - 4) 사설치료기관을 이용하는 특수교육대상학생 : 월 12만원 이내 실비 지원 2018년도 10월부터 치료지원 전자카드 제도를 도입하여 운영 중

- 나. 특수교육지원센터 치료사의 순회치료지원
 - 1) 지원방법: 순회교육
 - 2) 지원시간: 주 2시간 이내
 - 3) 지원대상: 일반학급에 배치된 치료지원 대상학생 우선지원(7명)

※ 가, 나 방법 중 한 가지만 지원받을 수 있음

5 방과후학교 지원

가. 학교 단위로 프로그램 개설 운영

- 1) 특수학급 1학급당 1개 프로그램 운영(최소 4명 이상, 유치원 3명 이상 기준)
- 2) 지원액: 프로그램당 월 60만원 지원

나. 프로그램 운영기관에 개인별로 참가

- 1) 지원액: 1인당 월 10만원 범위 내에서 프로그램 운영비 지원
- 2) 반드시 관인등록된 비영리 기관에 참여토록 함

※ 가, 나 방법 중 한 가지만 지원받을 수 있음

6 통학비 지원

가. 지원 대상자

- 1) 통학버스를 유료로 이용하여 통학하는 학생
- 2) 통학버스 노선 외의 원거리를 통학하는 학생
- 3) 중증장애로 인해 통학버스 탑승이 불가능하여 통학버스 차량을 이용할 수 없는 학생
- 4) 상기 요건에 해당하는 특수교육대상자 중 학생 스스로 통학할 수 없는 중증 장애학생의 등·하교를 위해 매일 동행하는 보호자

나. 통학비 지급 기준

지급 기준	통학비 지급 기준
거리 기준	버스 1구간 또는 1km이상
대중교통 등의 범위	차량(버스, 자가용, 택시, 관련 규정에 위반되지 않는 학원 또는 시설 차량) ※ 학생들의 안전을 위해 오토바이나 자전거 이용자는 제외

7 기대효과

가. 특수교육대상학생의 장애 유형 및 정도를 고려한 특수교육 관련서비스 제공으로 특수교육의 질적 향상

나. 특수교육대상학생의 생활 적응 능력 향상을 통한 2차 장애 예방

다. 특수교육대상학생의 특기·적성 계발 기회 제공

6. 특수교육대상 영·유아 지원

1 목적

- 가. 특수교육대상 영·유아의 조기발견 및 적절한 지원을 통한 2차적 문제 예방
- 나. 유치원 과정 의무교육 지원을 통한 특수교육대상 영·유아의 발달 촉진
- 다. 장애 영·유아의 가족지원을 통한 자녀 양육 및 교육에 대한 가족 역량강화
- 라. 특수교육대상 영·유아 담당교원의 전문성 신장 및 장애인식 개선

2 운영방침

- 가. 특수교육대상 영·유아 조기 발견 및 홍보

- 1) 관내 특수교육대상 영·유아 현황 및 실태 파악
- 2) 특수교육대상 영·유아가 방임되지 않도록 취학 절차 등에 대해 적극 홍보
- 3) 특수교육대상 영·유아를 위한 특수교육 안내 리플렛 제작

- 나. 특수교육대상 영·유아의 교육 지원

- 1) 만 3세 이상 유치원 과정 특수교육대상학생 의무교육 이행 철저
- 2) 교육지원

구 분	지원내용
특수교육대상영아 (0~36개월)	재택순회교육, 영아 그룹수업, IFSP(개별화가족지원계획) 등
특수교육대상유아 (3~6세)	순회교육, 특수교육지원센터 프로그램 지원 등

- 다. 기타 지원

- 1) 장애전담 및 통합 어린이집 특수교육대상 영·유아 담당자 연수
- 2) 특수교육대상유아 담당교원 전문성 신장을 위한 연수
- 3) 특수교육대상 영·유아 학부모 대상 부모교육
- 4) 입학 전 초등학교 취학 및 입학설명회
- 5) 찾아가는 놀이 활동 지원

3 세부내용

사 업 명	내 용		방 법	시 기
조기발견	특수교육대상 영·유아 발견을 위한 홍보 실시		리플렛 제작 홍보	연중
	특수교육대상 영·유아 현황 조사		관련 기관 협조 공문 발송	연중
교육지원	특수교육대상 영아	- 재택순회교육 - 영아지원 프로그램	공문 및 유선 접수	연중
	특수교육대상 유아	순회교육 및 통합교육 지원		
		유치원으로 찾아가는 문화예술체육 (유아체육, 미술퍼포먼스 등)	방문 교육	4~11월
	특수교육대상 영·유아	장애이해교육 및 특수교육대상 영·유아 자유 놀이 공간 지원 (센터 내 영유아교육실)	공문 및 유선 접수	연중
기타교육	- 초등학교 취학 설명회 - 학부모교육 - 특수교육대상자 담당자 교원연수		집합 또는 원격	7월 5월, 9월 5월, 9월

4 기대효과

- 가. 특수교육대상 영·유아 조기발견 및 교육을 통해 2차적 문제 예방
- 나. 특수교육대상 영·유아의 발달에 기여하여 가족의 기능 향상 및 스트레스 경감
- 다. 특수교육대상 영·유아의 통합교육 환경의 질 향상 및 장애인식 개선
- 라. 특수교육대상 영·유아 교육을 담당하는 교원의 전문성 신장 및 역량강화

7. 학생 교육 프로그램

7-1 특수교육대상학생 체육활동

1 목적

- 가. 학교급별 발달단계 및 장애정도를 고려한 다양한 신체활동 프로그램 지원
- 나. 스포츠 활동 통하여 건강한 자기조절능력 향상
- 다. 실제 생활에서 필요한 신체활동 교육으로 여가활동 지원 및 사회적응기술 향상

2 운영방침

- 가. 학생의 특기 및 적성 계발을 위하여 다양한 신체활동 프로그램을 학교급 별로 제공
- 나. 주말을 이용하여 프로그램을 제공함으로써, 수업 및 치료로 시간이 부족한 학생들도 참여할 수 있는 기회 마련
- 다. 안전사고에 각별히 유의하며, 지도교사 및 자원봉사자를 통한 안전대책 강구
- 마. 코로나-19로 인한 사회적 거리두기가 유지, 강화될 경우 해당 프로그램은 축소 또는 미 실시 될 수 있음

3 세부계획

프로그램명	대 상	내 용	기 간
수영교실	초등	- 주 1회 실시(매주 토요일) - 총 2교실 운영(13:30~15:10) - 장소: 한성 스포츠센터 키즈풀	6월~
생활스포츠	중등	- 주 1회 실시(매주 토요일) - 총 1교실 운영(14:00~15:00) - 장소: 한성 스포츠센터 스포츠 박스	

4 기대효과

- 가. 학생의 흥미를 유발할 수 있는 즐거운 신체활동 제공으로 건강한 에너지 발산 교육
- 나. 또래와 함께하는 활동을 통해 사회적 소통능력 및 적응력 향상

7-2 찾아가는 문화·예술·체육

1 목적

- 가. 특수교육대상학생의 흥미와 능력을 개발하고 경험중심의 수업을 확대
- 나. 또래들과의 활동을 통한 자연스러운 언어발달 촉진의 기회 제공
- 다. 통합된 환경에서의 또래와의 적응능력 향상 및 사회적 기술 연습의 기회 제공
- 라. 자연스러운 상황 속에서 대화 및 놀이 활동을 통한 언어능력의 일반화 도모

2 운영방침

- 가. 특수교육대상학생의 장애정도, 능력, 개인차를 최대한 고려하여 교육을 실시
- 나. 프로그램별로 전문적인 자격을 갖춘 지도강사를 채용하여 지도하며 교육프로그램 계획을 제출 받아 사전에 교육 내용을 점검·지도
- 다. 강사를 학급으로 파견하여 프로그램 진행
- 라. 신청학교에서는 시간조정 및 장소확보를 통하여 프로그램이 원활하게 지원될 수 있도록 협조

3 세부계획

프로그램명	대 상	내 용	기 간
체육 활동	유·초	<ul style="list-style-type: none"> - 발달연령을 고려한 그룹 체육 활동 - 대상: 유치원(4학급), 초등학교(10학급) 특수학급 - 4회기 프로그램 진행 예정 	4~12월
미술퍼포먼스	유·초	<ul style="list-style-type: none"> - 미술활동을 통한 오감발달 - 대상: 유치원(7학급), 초등학교(10학급) 특수학급 - 4회기 프로그램 진행 예정 	

프로그램명	대 상	내 용	기 간
코딩 체험	초	<ul style="list-style-type: none"> - 스마트기기를 활용한 코딩 체험 - 대상: 초등학교(10학급) 특수학급 - 2회기 프로그램 진행 예정 	4~12월
핸드벨 교실	초	<ul style="list-style-type: none"> - 핸드벨을 이용한 음악 활동 - 대상: 초등학교(6학급) 특수학급 - 6회기 프로그램 진행 예정 	

※ 모든 지원프로그램은 학급별로 신청을 받으며, 신청 학교의 수에 따라 학급별 회기는 조정될 수 있음

4 기대효과

- 가. 오감을 이용한 직접적인 체험 기회를 제공하여 다양한 활동에 대한 관심과 호기심을 유발
- 나. 공동 프로그램에 참여함으로써 타인 친화력의 습득, 공동체의식의 향상, 사회적 접촉의 확대
- 다. 예술활동을 통한 심미성 및 음악감수성 발달
- 라. 체육활동을 통한 신체발달 촉진 및 건강 증진

II. 교사 지원 사업

1. 교사 연수

1 목적

- 가. 특수교사의 피로도 극복 및 회복 탄력성 향상
- 나. 특수교사의 교육과정 운영 및 수업에 대한 전문성 강화
- 다. 특수교사 간의 정보 교환 및 교류의 장 마련

2 운영방침

- 가. 관내 유·초·중·고등학교 및 지원 센터 특수교사를 대상으로 연수 실시
- 나. 최근 교육 동향, 교사 요구를 고려하여 연수 주제 선정
- 다. 수업 전문성 강화를 위한 강의 및 실습 연수 실시

3 세부계획

주 제	대 상	내 용	기 간
힐링연수	익산 유,초,중,고,센터 특수교사	<ul style="list-style-type: none"> - 운영: 소규모 인원, 실습 위주의 연수 - One Day class(연 4회 운영) - 주제(예시) : 요리, 미술, 공예 등 	5~10월
전문연수	익산 유,초,중,고,센터 특수교사	<ul style="list-style-type: none"> - 운영: 실행 및 워크숍 중심의 연수(연 4회) - 주제(예시) 그림책을 활용한 수업능력 향상 특수교육과정 재구성, 장애학생 평가방안 장애학생 원격수업 실행 긍정적 행동지원 실행 	5~10월

4 기대효과

- 가. 최근 교육 동향 이해를 통한 수업 전문성 향상
- 나. 교육과정 운영 및 수업 정보 공유를 통한 교사 공동체 활성화

2. 교사 동아리

1 목적

- 가. 다양한 분야의 수업연구 및 전문성 증진
- 나. 특수교사 간의 정보 교환 활성화 및 교류의 장 마련

2 운영 방침

- 가. 관내 유·초·중·고 특수교사의 자발적인 참여로 운영
- 나. 동아리 신청은 공개적으로 받아 심사를 통하여 선정 및 지원함
- 다. 특수교사의 전문성 신장을 위한 주제를 대상으로 함

3 추진 계획

사 업 명	대 상	내 용	시기
IT 동아리	유·초·중·고 특수교사	정보문화 형성 및 정보화능력 향상을 위한 주제	연중
자율선택 동아리	유·초·중·고 특수교사	특수교사로서 역량 강화를 위한 주제	

4 기대효과

- 가. 교수학습 방법 및 자료연구를 통한 특수교육대상학생의 수업문화 형성
- 나. 특수학급 교사 간 정보 공유를 통한 전문성 증진

Ⅲ. 학부모 지원 사업

1. 가족 지원 프로그램

1 추진목적

- 가. 다양한 심리·정서 문제해결을 통한 건강한 가족상 확립
- 나. 올바른 양육관점 및 교육지원에 관한 상담을 통한 부모 역량 강화
- 다. 가족과 함께하는 시간을 통한 가족 간의 화합 도모

2 추진내용

- 가. 가족지원 프로그램은 가족사진 프로그램과 가족상담 프로그램으로 운영함
- 나. 관내 유·초·중·고 특수교육대상학생가족 중 희망 가족을 대상으로 함
- 다. 가족과 함께할 수 있는 활동을 통해 가족 간 유대감을 형성
- 라. 희망 가족이 선발 가족 수를 초과할 경우 선정 기준에 의하여 선정함

3 세부추진계획

사 업 명	대 상	내 용	기 간
가족상담	특수교육대상학생 가족	- 가족 소통의 장 - 가족과 함께하는 시간	1학기
가족사진 촬영		- 특수교육대상학생 및 형제·자매 이해 - 다양한 심리·정서 문제 해결	2학기
학부모 교실	특수교육대상학생 학부모	- One Day class(연 4회 운영) - 양육 및 진로 관련 연수(연 4회 운영)	4월~11월

4 기대효과

- 가. 가족지원을 통한 스트레스 해소 및 가족 결속력 강화
- 나. 특수교육대상학생의 형제·자매 지원을 통한 긍정적 분위기 확산

IV. 특수교육지원센터 홍보

1. 특수교육지원센터 홍보

1 목적

- 가. 특수교육대상자의 조기발견 및 특수교육지원서비스 안내
- 나. 지역사회 유관기관과 협력체제 구축 운영으로 특수교육 지원 확대
- 다. 지역 특수교육의 중심체인 특수교육지원센터의 기능 및 역할 홍보

2 운영방침

- 가. 특수교육지원센터에의 접근성이 부족한 지역에 우선 홍보 활동 실시
- 나. 특수교육지원센터의 기능 및 역할이 안내된 리플렛 배부 및 현수막 게시

3 세부계획

순	홍보방법	대 상	기 간
1	특수교육지원센터 홍보 리플렛 제작	학부모, 교사, 일반시민	3월 예정
2	특수교육대상 영유아 조기발견 및 정보제공을 위한 리플렛 제작	특수교육대상 영·유아 학부모 및 담당교사	
3	찾아가는 홍보활동	읍·면·동 행정복지센터 및 관내 영·유아관련 병원 등	4월, 9월 (코로나19 확산 여부에 따라 일정 변동 가능)
4	지역사회 유관기관 협약 및 방문	유관기관 및 현장실습 담당기관	3월 예정
5	홈페이지 운영	학부모, 교사, 업무담당자	연중

4 기대효과

- 가. 특수교육지원센터 기능 및 역할 홍보로 통합교육 내실화를 위한 기반 구축
- 나. 특수교육대상자 조기 발견을 통한 특수교육 효율성 증대

**V. 익산 진로직업
특수교육지원센터
운영 계획**

익산 진로직업특수교육지원센터 운영 개요

1 설치 근거

- 가. 「장애인복지법」 제20조(교육), 제21조
- 나. 「장애인고용촉진 및 직업재활법」 제10조
- 다. 「장애인 등에 대한 특수교육법」 제5조, 제23조, 시행령 제18조
- 라. 전라북도 특수교육 발전협의회 TF팀 정책 보고(2012.11.15.)

2 운영 목적

- 가. 특수교육대상학생의 경제적·사회적 자립능력 확대 및 사회적 통합 구현
- 나. 특수교육대상학생의 특성과 요구에 맞는 체계적인 진로직업 능력 향상
- 다. 지역사회 유관기관 협력을 통한 진로연계 지원 체계 구축 및 지역사회로의 성공적인 전환 촉진
- 라. 특수교육대상학생 직무능력 맞춤형 전환교육프로그램을 통한 실질적인 취업률 향상

3 운영 방침

- 가. 특수교육대상학생의 생애주기에 따른 직업·전환교육 지원
 - 1) 초등학생: 긍정적 자아개념 형성, 자신의 소질 및 흥미 발견, 진로인식 향상 위한 다양한 체험활동 제공
 - 2) 중학교: 직업적성 및 흥미 발견, 진로탐색능력 향상을 위한 다양한 진로활동 제공
 - 3) 고등학교: 진로준비단계로 집중적 직업훈련 및 직업체험 중심의 진로·직업교육 프로그램 제공
- 나. 교사 및 학부모의 진로·직업교육 지도 역량 및 전문성 향상을 위한 지원
 - 1) 교사 진로·직업교육 연수, 취업 관련 상담 지원
 - 2) 자녀의 진로설계 지원을 위한 연수 및 부모 역량 강화 사업 추진

다. 지역사회 유관기관 간 유기적 협력·지원체계 구축

- 1) 지역 내 장애인 고용 업체, 직업훈련 기관, 사회적 기업 발굴
- 2) 지역 내 사업체 연계 직업체험 강화
- 3) 취업 후 추수지도를 통한 고용 유지 지원

4 운영 전략

가. 학생의 발달단계에 따른 체계적인 직업교육과 다양한 사업으로 전인적 발달 도모

나. 학교-특수교육지원센터 간 사전 협의 및 의견수렴을 통한 사업 효과 증대

다. 학부모-특수교육지원센터 간 소통을 통한 상호협력 분위기 조성으로 사업 효과 및 참여율 증대

라. 지역사회-특수교육지원센터 간 업무협력 체결을 통한 진로·직업교육 지원 체계 구축

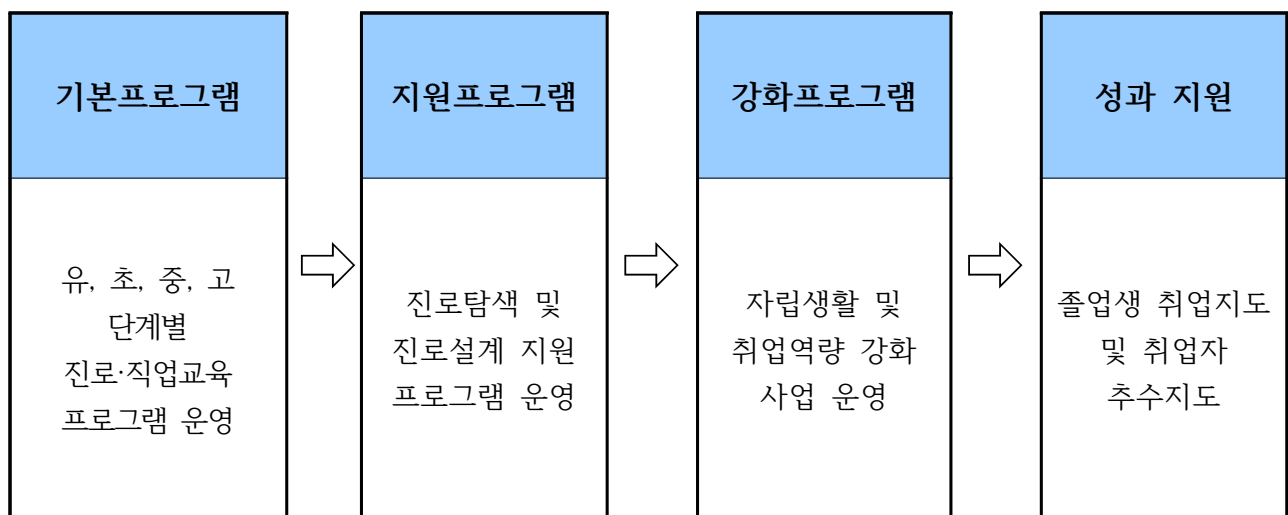
5 사업추진체계

가. 1단계(기본): 직업체험활동, 기초 작업기능 훈련, 직종에 따른 직무훈련 중심 교육

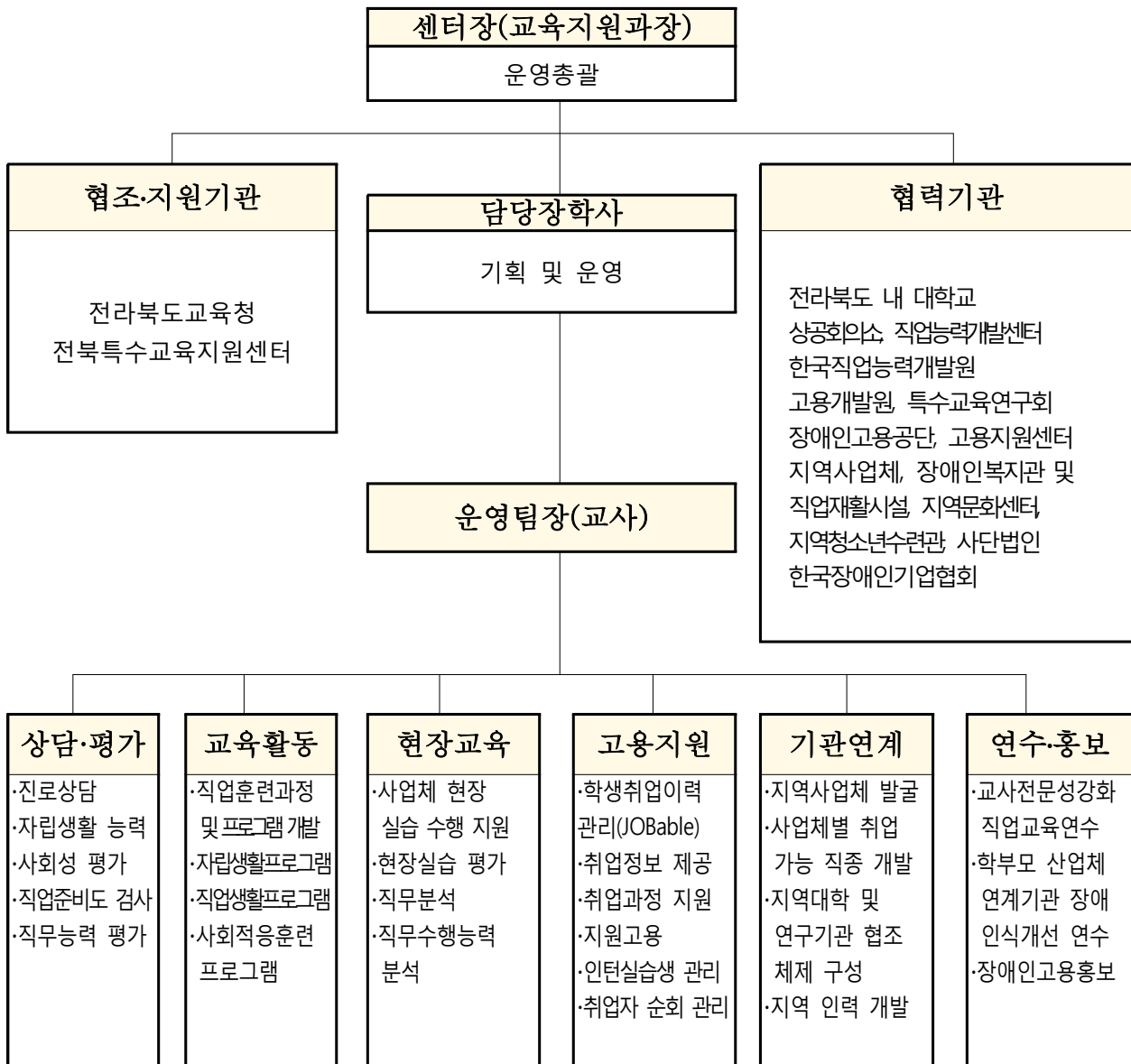
나. 2단계(지원): 진로탐색 및 진로설계를 위한 프로그램 중심 활동

다. 3단계(강화): 졸업 후 자립생활 및 취업역량 강화를 위한 사업 중심 활동

라. 4단계(성과): 일반 사업체 취업 및 장애인복지일자리 등으로 연계 및 추수지도



6 운영 조직



7 업무분장

담당자	업 무 분 장	비 고
장학사	<ul style="list-style-type: none"> 진로직업 특수교육지원센터 업무 총괄 진로직업 특수교육지원센터 인력 관리 	850-8820
운영팀장 (중등)	<ul style="list-style-type: none"> 진로직업 특수교육지원센터 업무 및 예산 업무 총괄 익산 관내 고등학교 진로직업 프로그램 운영 현장실습 유관기관 발굴 및 관리(간담회, 업무협약) 특수학급 미설치교 진로코칭 운영(중,고) 특수교육지원센터 워크숍 운영 따순 운영 관리 순회교육(초,중) 	831-0180
순회교사 (중등)	<ul style="list-style-type: none"> 익산 관내 초, 중 진로직업 프로그램 운영 방학프로그램(꿈자람학교) 운영 장애학생 희망드림 직업실습 사업 운영 교사, 학부모 간담회 운영 직업교육실 관리 특수교육지원센터 버스 운영 순회교육(초,중) 	852-3942
순회교사 (중등)	<ul style="list-style-type: none"> 익산 · 권역 특수교사 진로직업 프로그램 운영 익산 · 권역 특수교사 진로직업(자격증반) 연수 토요 등산 프로그램 운영 특수교육지원센터 누리집 관리 순회교육(초,중) 	852-3941
순회교사 (중등)	<ul style="list-style-type: none"> 장애학생 e스포츠(정보화) 업무 총괄 꿈빛놀이터 운영 총괄 e스포츠(정보화) 교사동아리 및 학생동아리 운영 사무실 물품 관리 순회교육(초,중) 	852-3940
특수행정실무사	<ul style="list-style-type: none"> 장애인 복지 일자리 사업 지원 특수교육대상자 결과통지서 배부 지원 월중, 주간업무 수합 지원 각 실 환경정리 및 물품관리 지원(1층) 	852-3958
특수행정실무사	<ul style="list-style-type: none"> 장애학생 희망드림 직업 실습 사업 지원 각종 행사 사진 촬영보관 각 실 환경정리 및 물품관리 지원(2층) 	852-3953
특수행정실무사	<ul style="list-style-type: none"> 교육청 실습처 '따순' 운영 및 환경 정리 	

지원영역	사업영역	사업내용
I. 학생 지원 사업	1. 진로상담 및 진로설계 지원	진로상담 및 직업능력평가
		유·초·중·고 취학 및 진학설명회
		대학진학사업
	2. 특수학급 설치교 진로직업교육 프로그램	초등학교 진로프로그램(해보JOB)
		중학교 진로프로그램(꿈인JOB)
		고등학교 진로프로그램(손JOB고)
		방학 프로그램(꿈자람학교)
	3. 특수학급 미설치교 진로직업교육 프로그램	찾아가는 진로코칭 프로그램
	4. 취업 역량강화 프로그램	고등학교 현장직업체험
		지역사회 유관기관 업무협약식 및 간담회
		취업자 추수지도
	5. 정보화 역량강화 프로그램	꿈빛놀이터
		청소년 IT 동아리
		꿈빛 e스포츠 대회
	6. 자립생활 역량강화 프로그램	토요등산대회
II. 교사 지원 사업	1. 특수학급 담당교사 연수	진로지도 강화를 위한 자격증반
		특수교사 간담회
	2. 특수교육지원센터 담당자 연수	워크숍 및 연수
III. 학부모 지원 사업	1. 자녀의 진로 및 취업 상담	진로 및 취업 상담
		학부모 간담회
	2. 학부모 사업체 현장견학	직업재활기관 현장견학
IV. 버스 지원 사업	1. 특수교육지원센터 차량 지원	익산특수교육지원센터 차량 운영

I. 학생 지원 사업

1. 진로상담 및 진로설계 지원

1 목적

- 가. 성공적인 통합교육 지원, 진학 및 취업 정보 제공
- 나. 특수교육대상학생의 입학 및 진학에 대한 학부모의 심리적 불안 해소
- 다. 직업능력평가를 통한 구체적인 직무능력 파악 및 취업 정보 활용

2 운영 방침

- 가. 진로상담은 입학설명회를 통해 관내 특수학급 정보 제공 및 개별 상담 운영
- 나. 정기적으로 실시하는 진로상담은 ‘찾아가는 진로코칭’ 프로그램 신청 받아 운영
- 다. 직업능력평가는 고등학교 현장직업체험에 참여하는 학생에 한하여 실시

3 추진 계획

사 업 명	대 상	내 용	시 기
진로상담	초~고등학생	- 입학 및 진학·취업 상담, 진로정보 제공	연중
직업능력평가	고등학생 신청자	- 직업준비도검사 등	연중
유·초·중·고 취학 및 진학설명회	유·초·중·고 학부모	- 익산 관내 초·중·고등학교 특수학급 및 특수학교(전공과 포함) 정보 제공	7월
대학진학사업	중·고등학생 학부모	- 진학 가능한 대학 모집요강을 통해 대학 정보 제공	7월

4 기대효과

- 가. 특수교육대상학생의 성공적인 통합교육 및 진학
- 나. 학교 현장에 필요한 진로 및 취업 정보를 제공으로 특수교육서비스 질 향상

2. 특수학급 설치교 진로직업교육 프로그램

2-1 초등학교 진로프로그램(해보JOB)

1 목적

- 가. 교실 안 경험 중심 수업을 통한 진로탐색 기회 획득
- 나. 식물을 만지고, 다듬는 과정에서 미적 감수성 및 창의적 표현능력 향상
- 다. 또래와 함께 하는 활동을 통해 관계를 맺음으로써 성공적인 대인관계 촉진 및 유지

2 운영방침

- 가. 통합교과와 연계하여 진로탐색 기회 제공
- 나. 해보JOB 프로그램은 원예 체험 프로그램으로 교사를 파견하여 각 학교당 2회기 실시
- 다. 프로그램은 특수학급별로 운영하되, 학생 수가 3명 이하인 특수학급은 인근 학교와 권역으로 묶어 실시

3 세부계획

사 업 명	대 상	내 용	기 간										
해보JOB	관내 초등학교 특수학급 설치교 (신청교)	- 2교시 수업으로 운영	연중										
		- 사계절 프로그램(봄·여름·가을·겨울) 중 2개의 계절 내용을 선택하여 체험 (프로그램 예시)											
		<table><tr><th>계절</th><th>프로그램 내용</th></tr><tr><td>봄</td><td>봄에 피는 꽃을 활용하여 꽃을 오래 보기 위한 방법 알기</td></tr><tr><td>여름</td><td>수경식물을 활용하여 아쿠아 테리리움 만들기</td></tr><tr><td>가을</td><td>가을맞이 단풍을 활용하여 가랜드 만들기</td></tr><tr><td>겨울</td><td>젤 캔들을 활용하여 나만의 겨울 왕국 만들기</td></tr></table>		계절	프로그램 내용	봄	봄에 피는 꽃을 활용하여 꽃을 오래 보기 위한 방법 알기	여름	수경식물을 활용하여 아쿠아 테리리움 만들기	가을	가을맞이 단풍을 활용하여 가랜드 만들기	겨울	젤 캔들을 활용하여 나만의 겨울 왕국 만들기
		계절		프로그램 내용									
		봄		봄에 피는 꽃을 활용하여 꽃을 오래 보기 위한 방법 알기									
		여름		수경식물을 활용하여 아쿠아 테리리움 만들기									
		가을		가을맞이 단풍을 활용하여 가랜드 만들기									
겨울	젤 캔들을 활용하여 나만의 겨울 왕국 만들기												

4 기대효과

- 가. 교실 안 원예 체험을 통해 직업에 대한 경험 및 진로탐색 기회 획득
- 나. 자연과의 교감을 통해 신체와 정서의 건강한 발달 및 스트레스 완화

2-2 중학교 진로프로그램(꿈인JOB)

1 목적

- 가. 특수교육대상학생의 생활연령 및 진로발달단계를 고려한 프로그램 운영으로 학생의 직업적성 및 흥미 발견
- 나. 다양한 진로와 관련한 체험활동 중심으로 프로그램을 운영하여 학생의 진로 인식 능력 증진

2 운영방침

- 가. 중학교 진로발달단계를 고려한 다양한 진로 체험 프로그램을 선정하여 개별 특성에 맞는 진로 탐색의 기회 제공
- 나. 신청 학교를 대상으로 하며, 4가지 진로체험 프로그램을 학교별 학기당 5회기씩, 총 10회기 체험

3 세부계획

사 업 명	대 상	내 용		기 간
꿈인JOB	관내 중학교 특수학급 설치교 (신청교)	- 주제: 목공, 천연아로마테라피, 요리, 원예		연중
		주제	프로그램 내용	
		목공	간단한 DIY 조립하기	
		천연아로마 테라피	천연아로마향을 이용한 생활용품 만들기	
		요리	간단한 가정식 및 제과 만들기	
		원예	계절을 고려한 원예 작품 만들기	

4 기대효과

- 가. 실생활과 관련한 체험활동으로 흥미 발견 및 작업과정의 이해력 향상
- 나. 진로체험 프로그램에 참여함으로써 대인관계 형성을 위한 바른 태도 습득 및 진로인식 향상

2-3 고등학교 진로프로그램(손JOB고)

1 목적

- 가. 지역사회 사업체가 필요로 하는 직무 기술을 사전에 습득하고 준비함으로써 졸업 후 성공적인 취업으로의 연계 지원
- 나. 실제 직업 현장에서 요구하는 직무 능력 및 과정 숙지를 통해 직업적 강점 계발
- 다. 사전 직무 체험을 통해 자신의 적성 및 흥미가 특정 직무에 부합하는지 파악함으로써 구체적인 취업 계획 마련

2 운영방침

- 가. 손JOB고 프로그램은 직무별 집중훈련 프로그램이며, 각 학교별로 운영
- 나. 프로그램은 6개 직무(각 4차시)로 구성되어 있으며, 특수학급이 1개인 학교의 경우 4개 직무를 선택하여 운영
- 다. 특수교육대상학생은 자신의 적성과 흥미 및 프로그램별 직무를 참고하여 습득하고자 하는 직무를 선택하여 체험

3 세부계획

사 업 명	대 상	내 용	기 간											
손JOB고	관내 고등학교 특수학급 설치교 (신청교)	- 학교당 원하는 기수를 4순위까지 신청하고 1개 학교씩 해당 날짜에 센터를 방문하여 수업 진행	연 중											
		<table> <tr> <th>직무</th> <th>교육내용</th> </tr> <tr> <td rowspan="2">서비스 직무</td> <td>청소직무훈련</td> </tr> <tr> <td>바리스타</td> </tr> <tr> <td rowspan="2">IT 직무</td> <td>컴퓨터</td> </tr> <tr> <td>드론</td> </tr> <tr> <td rowspan="2">제조 직무</td> <td>조립포장</td> </tr> <tr> <td>공예</td> </tr> </table>		직무	교육내용	서비스 직무	청소직무훈련	바리스타	IT 직무	컴퓨터	드론	제조 직무	조립포장	공예
		직무		교육내용										
		서비스 직무		청소직무훈련										
				바리스타										
		IT 직무		컴퓨터										
				드론										
		제조 직무		조립포장										
공예														

4 기대효과

- 가. 지역 사업체에서 요구하는 직무 기술 습득을 통해 안정적인 고용 지원 및 취업 유도
- 나. 다양한 직무 경험을 통해 적성에 맞는 진로 탐색 및 일과 직업세계 이해 지원

2-4 방학 프로그램(꿈자람학교)

1 목적

- 가. 방학 기간을 이용한 다양한 활동을 통한 학생의 소질 계발
- 나. 자신의 흥미를 발견하고 여가생활을 즐길 수 있는 기회 마련
- 다. 건전한 신체활동을 통한 스트레스 해소와 건강한 정서 함양

2 운영방침

- 가. 학생 1인당 1개 프로그램 신청(희망은 3개까지 가능)
- 나. 프로그램별 정원을 초과 할 경우 신청한 순위를 참고하여 배치
- 다. 센터 프로그램 참여는 보호자 책임 하에 이동
- 라. 총 4회기를 운영하되 중간 방역일을 두어 코로나19 확산을 예방

3 세부계획

사 업 명	대 상	내 용	시 기
꿈자람학교	유,초 중,고	<ul style="list-style-type: none"> - 여름, 겨울방학 중 각 1회 실시 - 5개(유,초) / 4개(중,고) 프로그램 편성 운영 - 전문강사에 의한 지도 - 월, 화, 목, 금요일로 주 4일(1일 2시간) 운영하고, 수요일은 센터 방역 	7~8월 1~2월

4 기대효과

- 가. 다양한 활동으로 스트레스 해소와 성취감 체득으로 자존감 향상
- 나. 자신의 흥미를 발견하고 여가생활을 즐길 수 있는 방법 습득
- 다. 다양한 대인관계 형성 및 사회성 발달에 기여

3. 특수학급 미설치교 특수교육대상학생 지원

1 목적

- 가. 특수학급 미설치교 재학 특수교육대상학생의 특수교육 지원 확대
- 나. 특수학급 미설치교 재학 특수교육대상학생의 진로상담 및 진로 설계 지원
- 다. 직무수행능력이 우수한 특수교육대상학생의 체계적으로 파악 및 관리

2 운영방침

- 가. 찾아가는 진로코칭 프로그램은 순회교육과 중복 신청 가능
- 나. 특수학급 미설치교 특수교육대상학생 10명을 대상으로 실시
- 다. 학교 방문 요일 및 시간은 통합학급 담임교사 또는 특수교육 담당교사와 협의 후 정하고, 학생별 확정 일정은 추후 안내

3 세부계획

사 업 명	대 상	내 용	기 간																											
찾아가는 진로코칭 프로그램	중, 고 특수학급 미설치교 (신청자)	- 익산진로직업특수교육지원센터 순회교사를 학교로 파견하여 진로설계 및 진로직업 교육, 대학진학 정보를 제공(월 1회/ 연 8회)	4~11월																											
		<table> <tr> <th>월</th> <th colspan="2">교 육 내 용</th> </tr> <tr> <td>4</td> <td colspan="2">직업흥미검사 등 진로검사 및 상담 실시</td> </tr> <tr> <td>5</td> <td>원예</td> <td>FLOWER 마크라메</td> </tr> <tr> <td>6</td> <td>유리공예</td> <td>유리조각 컵코스터</td> </tr> <tr> <td>7</td> <td>바리스타</td> <td>핸드드립, 커피 드립백</td> </tr> <tr> <td>8</td> <td>조립</td> <td>수동 오르골</td> </tr> <tr> <td>9</td> <td>가죽공예</td> <td>카드지갑</td> </tr> <tr> <td>10</td> <td>목공</td> <td>캄포도마</td> </tr> <tr> <td>11</td> <td>요리</td> <td>수제 빼빼로·초콜릿</td> </tr> </table>		월	교 육 내 용		4	직업흥미검사 등 진로검사 및 상담 실시		5	원예	FLOWER 마크라메	6	유리공예	유리조각 컵코스터	7	바리스타	핸드드립, 커피 드립백	8	조립	수동 오르골	9	가죽공예	카드지갑	10	목공	캄포도마	11	요리	수제 빼빼로·초콜릿
		월		교 육 내 용																										
		4		직업흥미검사 등 진로검사 및 상담 실시																										
		5		원예	FLOWER 마크라메																									
		6		유리공예	유리조각 컵코스터																									
		7		바리스타	핸드드립, 커피 드립백																									
		8		조립	수동 오르골																									
		9		가죽공예	카드지갑																									
		10		목공	캄포도마																									
		11		요리	수제 빼빼로·초콜릿																									

4 기대효과

- 가. 특수교육대상학생의 미래에 대한 합리적이고 분명한 목표의식과 진로설계에 도움
- 나. 직업 및 관심분야에 대한 탐색 기회 제공으로 자아개념 및 자기결정 능력 향상

4. 취업 역량강화 프로그램

1 목적

- 가. 직업생활에 대한 이해와 작업환경에 대한 심리적·기능적 적응력 향상
- 나. 직종에 대한 사전경험을 통하여 자신의 적성에 알맞은 직업 탐색 기회 제공
- 다. 고등학교 졸업생의 취업을 제고, 직업재활기관의 근로 장애인 및 훈련생으로 연계

2 운영방침

- 가. 현장직무체험은 고등학교 1~3학년 특수교육대상학생을 대상으로 함
- 나. 학생의 직업적성 및 소질 탐색을 위해 모든 사업체를 순환하여 다양한 직종에서의 직무를 체험
- 다. 현장직업체험 시 업체별로 담당 센터 교사 배치 운영

3 세부계획

사 업 명	대 상	내 용	시 기
현장직무체험	관내 고등학교 특수학급 1~3학년	<ul style="list-style-type: none"> - 고등학교 특수학급(1개 학급) 단위로 운영 - 지역사회 내 직업재활기관, 보호작업장, 사업체, 개인사업장 등 방문하여 현장에서 직무 체험 - 교육청 바리스타 실습처(따순카페)를 활용하여 직무 체험 - 체험 시간 등 구체적인 내용은 업체와 간담회 이후 진행 	4~11월
유관기관 간담회	MOU 협력 업체	<ul style="list-style-type: none"> - 현장직무체험 협력업체 간담회 및 업무협약 체결 - 현장직무체험 일정, 내용, 방법 등 협의 - 고등학교 특수학급 담당교사와 취업처 간의 소통 창구 마련 	4월
취업생 추수지도	관내 고등학교 특수학급을 졸업한 학생	<ul style="list-style-type: none"> - 취업자 이력 관리(고용 후 3년까지) - 업체 방문 순회 추수지도(연 1~2회) 	연중

4 기대효과

- 가. 직업(직무)체험으로 작업현장에 대한 적응력 및 실무 수행능력 향상
- 나. 졸업 후 직장생활에 대한 기대감 및 취업의지 고취
- 다. 현장직업체험 업체로의 취업 연계 및 취업을 제고

5. 정보화 역량강화 프로그램

5-1 꿈빛놀이터

1 목적

- 가. 특수교육대상학생의 여가생활을 위한 문화 콘텐츠 및 장소 제공
- 나. 교류활동, 문화활동 등을 통하여 균형 있는 성장 지원
- 다. 가상현실(VR) 및 e스포츠 영역의 다양한 기기 체험

2 운영방침

- 가. 프로그램은 학급별로 신청하며 신청교사가 주도하여 이용하는 것을 원칙으로 함
- 나. 꿈빛놀이터 담당자는 기기관리 및 작동방법 지원의 역할을 함
- 다. 꿈빛놀이터 예약 시 교사는 꿈빛놀이터 활용 계획을 반드시 첨부하여야 함
- 라. 한 학급씩 학기별 2회, 총 연간 4회 이용 가능하며, 그 이상 이용하고자 하는 경우 담당자 문의

3 세부계획

사 업 명	대 상	내 용	시 기
꿈빛놀이터 (어울누리 e스포츠실)	초,중,고	- 가상현실(VR) 및 e스포츠 체험 - 코딩로봇을 이용한 조작 및 문제해결 - 컴퓨터 및 테블릿 PC활용	5~11월 중 화, 목

4 기대효과

- 가. 포래와 함께하는 여가 및 오락놀이를 통해 상대방에게 배려와 나눔 실천능력 향상
- 나. 즐거운 여가활동으로 긍정적인 생각과 자기의 장점 이해
- 다. 특수교육대상 학생의 정보화 능력신장

5-2 청소년 IT 동아리

1 목적

- 가. 교류활동, 문화활동 등을 통하여 청소년의 균형 있는 성장 지원
- 나. 다양한 체험, 활동, 경험을 통해 청소년기의 기본적인 욕구 충족 및 해소
- 다. 특수교육대상자의 정보문화 형성 및 정보화 능력향상

2 운영방침

- 가. 프로그램에 참여하는 학생은 학급 교사와 함께 참석함을 원칙으로 함
- 나. 장애학생 특성을 고려하여 센터 주관으로 운영하되 학생의 자율적인 활동 중심으로 프로그램 편성 및 지원
- 다. 정보화 시대에 맞는 자율주제 중 학급별로 선택하여 학급동아리 구성
- 라. 프로그램 운영 장소는 어울누리 내 꿈빛놀이터 또는 소속 특수학급 중 선택 가능
- 마. 동아리 마지막 회기에 그동안 활동한 결과를 바탕으로 결과물 제작

3 세부계획

사 업 명	대 상	내 용	시 기
청소년 IT 동아리	중	<ul style="list-style-type: none"> - IT 관련 주제로 학급별 동아리 구성 - 주제에 맞는 기기를 이용하여 조작 및 문제해결 (주제 예시) 3D펜, 코딩로봇, 드론 등 - 마지막 회기에 결과물 제작하여 발표 	5~11월 중 수

4 기대효과

- 가. 포래와 함께하는 여가 및 오락놀이를 통해 상대방에게 배려와 나눔 실천능력 향상
- 나. 즐거운 여가활동으로 긍정적인 생각과 자기의 장점 이해
- 다. 공정한 경쟁을 통해 도전감과 성취감 고취

5-3 꿈빛 e스포츠 대회

1 목적

- 가. 꿈빛 e스포츠 대회를 통한 특수교육대상학생의 건전한 여가생활 개발
- 나. 즐거운 여가활동으로 긍정적인 생각과 자기의 장점 이해
- 다. 공정한 경쟁을 통한 도전감과 성취감 증진

2 운영방침

- 가. 초·중·고등학교 특수학급 중 신청 학교를 대상으로 함
- 나. 대회 참여팀은 꿈빛놀이터 이용 시간을 활용하여 대회 점수 기록
- 다. 최종 기록이 우수한 학급에 상품 증정

3 세부계획

사 업 명	대 상	내 용	시 기
꿈빛 e스포츠 대회	초·중·고	<ul style="list-style-type: none">- 꿈빛놀이터에 방문하여 이용하는 게임으로 대회 개최 (참가 게임 목록은 부록 참고)- 모든 학생들이 참여할 수 있는 난이도의 게임 선정- 학급별로 방문하여 기록한 점수로 시상	10월 ~11월

4 기대효과

- 가. 특수교육대상학생의 올바른 여가문화 체험기회 제공
- 나. 장애학생 e페스티벌 운영 종목 체험을 통한 관심 고취
- 다. 공정한 경쟁을 통한 도전감과 성취감 증진

6. 자립생활 역량강화 프로그램

6-1 토요등산대회

1 목적

- 가. 계절의 변화를 느끼고 자연의 아름다움을 경험함으로써 학생들의 정서 함양
- 나. 새로운 사람과의 자연스런 접촉으로 대인관계 형성 및 사회적응력 향상
- 다. 산행을 통한 신체 자기조절능력 및 지구력 향상

2 운영방침

- 가. 계절의 변화를 느낄 수 있도록 연 4회 운영
- 나. 주말(토)을 이용하여 가족, 친구와 함께하는 등산 활동으로 운영
- 다. 장애정도를 고려하여 산행코스 선택하되, 안전한 산행이 되도록 등산 전 안전교육 실시

3 세부계획

사 업 명	대 상	내 용	시 기
토요등산대회	초, 중, 고 학생 및 가족	<ul style="list-style-type: none"> - 가족, 친구, 교사와 함께하는 산행 - 주말(토)을 이용한 등산 활동 - 연 4회(학기별 2회) 등산 	4월, 6월, 9월, 11월

4 기대효과

- 가. 야외활동 및 신체활동으로 스트레스 해소로 심리적 안정감 및 자신감 회복
- 나. 새로운 사람, 환경과의 상호작용을 통한 사회성 향상 및 자기조절능력 향상
- 다. 가족과 함께할 수 있는 여가활동 기회를 가짐으로써 가족간 화목을 다짐

II. 교사 지원 사업

1. 특수학급 담당교사 연수

1 목적

- 가. 특수교사의 직업·전환교육 전문성 강화
- 나. 특수학급 특수교육대상학생의 진로·직업교육 내실화
- 다. 특수교사 간의 정보 교환 및 교류의 장 마련

2 운영방침

- 가. 익산시 관내 및 권역 지역 유·초·중등·센터 특수교사를 대상으로 연수 실시
- 나. 진로·직업교육 역량 강화를 위한 강의 및 실기 연수 실시

3 세부계획

사 업 명	대 상	내 용	기 간
진로지도 강화를 위한 자격증반	익산 및 권역 유,초,중,고,센터 특수교사	- 직업 실기 지도 능력 향상을 위한 자격증반 연수 - 바리스타(10회기) 등	4~11월
특수교사 만족도 조사 및 간담회	익산 및 권역 유,초,중,고 특수교사	- 특수교육지원센터 프로그램 분석 및 의견 수렴	12월

4 기대효과

- 가. 특수교육대상 학생의 진로발달에 대한 이해 및 실기 지도 능력 향상
- 나. 특수교육대상학생 직업·전환 교육 정보 공유를 통한 직업·전환교육 활성화

2. 특수교육지원센터 담당자 연수

1 목적

- 가. 특수교육지원센터 담당자의 역량 강화를 통한 교육 전문성 증대
- 나. 타 지역 특수교육지원센터 현장방문 세미나를 통한 우수사례 공유
- 다. 특수교육대상자 통합교육 강화를 위한 지원센터 역할 협의
- 라. 센터 담당자의 전문성 및 책무성 강화

2 운영방침

- 가. 도교육청 및 한국장애인고용공단 직업평가 연수 등 직업 관련 연수 활용
- 나. 타 지역 특수교육지원센터, 직업거점학교 등 선진지 견학을 통해 센터를 효율적으로 운영할 수 있도록 함

3 세부계획

사 업 명	대 상	내 용	기 간
특수교육지원센터 워크숍	특수교육지원센터 담당자	- 타 지역 특수교육지원센터 및 직업거점학교 견학 - 2021년도 특수교육지원센터 운영 평가 및 2022학년도 운영계획 수립	2021.8월 2022.1월
특수교육지원센터 연수		- 진단평가 도구 및 해석 방법 연수 - 진로지도능력 강화를 위한 자격증 취득	연중

4 기대효과

- 가. 타 지역 우수사례 벤치마킹으로 센터 운영 프로그램 질적 향상
- 나. 연수를 통해 사업담당자의 역량 강화
- 다. 센터 사업 운영에 대한 특수교육지원센터 전담 인력의 협력 강화

Ⅲ. 학부모 지원 사업

1. 자녀의 진로 및 취업 상담

1 목적

- 가. 특수교육대상학생의 취학 및 진학 정보를 제공함으로 성공적인 진로 선택을 할 수 있도록 도움
- 나. 진로상담으로 장애 자녀를 이해하고 직업재활을 도울 수 있도록 지원

2 운영방침

- 가. 취업을 희망하는 자녀 학부모에게 직업훈련기관 및 취업 관련 정보 제공
- 나. 대학 진학을 희망하는 자녀 학부모에게 입시 관련 자료 및 정보 제공
- 다. 취학 및 진학 자료집 상시 활용
- 라. 학부모 간담회를 개최하여 장애자녀의 직업교육프로그램 협의 및 특수교육지원센터 운영에 대한 의견 수렴

3 세부계획

사 업 명	대 상	내 용	기 간
진로 및 취업상담	익산 유,초,중,고 학부모	- 특수학급 및 특수학교(전공과 포함) 취학·진학을 위한 설명회 개최 - 대학진학 정보 제공 - 진로 상담	연중
학부모 만족도조사 및 간담회	익산 및 권역 유,초,중,고 학부모	- 2021년도 익산(진로직업)특수교육지원센터 운영 평가 및 2022년도 운영 계획 협의	7월 12월

4 기대효과

- 가. 장애자녀 취학 및 진학 지도에 필요한 정보 제공으로 성공적인 진로지도
- 나. 장애학생의 가정과 특수교육기관과의 협력관계 형성으로 특수교육 효과 증대

2. 학부모 사업체 현장견학

1 목적

- 가. 학부모 간 정보 공유의 장 마련 및 가정에서의 스트레스 완화
- 나. 장애인 자녀의 진로설계를 위한 정보 제공 및 올바른 진로관 확립
- 다. 장애학생 가족이 체계적으로 전환을 준비할 수 있도록 돕기 위함

2 운영방침

- 가. 장애학생의 장애 정도에 적합한 진로를 선택하기 위한 다양한 형태의 직업재활기관 현장견학 연수 운영
- 나. 학생의 직업교육을 이해할 수 있는 현장에서의 체험 및 실기 연수 진행
- 다. 학부모 자조모임 활동 지원을 위한 장 마련

3 세부계획

사 업 명	대 상	내 용	기 간
직업재활기관 현장견학	익산 유,초,중,고 학부모	- 장애인 근로 업체 방문 현장견학	9월

4 기대효과

- 가. 장애 자녀의 진로 정보 습득으로 진로 설계 촉진 및 진로 인식 활성화
- 나. 특수교육대상학생의 성공적인 취업 및 창업을 위한 학부모 역량 강화
- 다. 학부모 간 정보 교환 및 연대 강화로 창업기반 조성 역할에 기여

IV. 버스 지원 사업

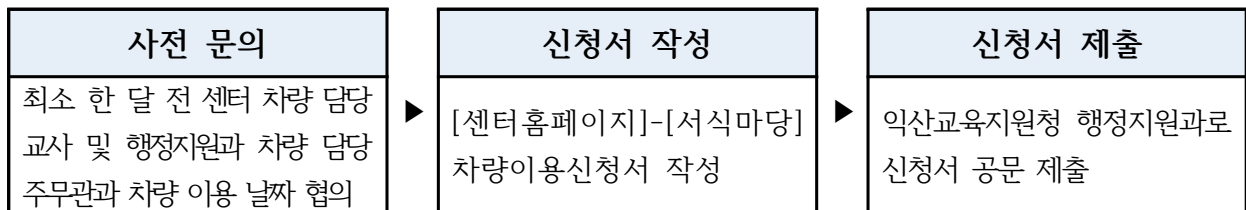
1. 특수교육지원센터 차량 지원

1 목적

- 가. 특수교육 지원 체제 구축으로 장애학생의 교육권과 접근성 보장
- 나. 통합교육지원, 현장학습지원 및 진로·직업교육 지원

2 운영방침

- 가. 연중 운행(천재지변 등 기타 부득이한 사유로 차량운행이 불가능 할 경우 연기)
- 나. 원활한 차량 운영을 위하여 한 달 전 반드시 차량 담당자와 날짜 협의
- 다. 특수교육지원센터 진로·직업교육 프로그램 및 기타 행사를 우선적으로 지원하며, 특수학급에서 지원을 요청할 경우 차량을 이용할 수 있도록 지원
- 라. 신청 절차



3 세부계획

사 업 명	대 상	내 용	기 간
익산특수교육 지원센터 차량 운영	익산 관내 초·중·고등학교 특수학급	-익산 관내 특수학급 현장체험학습 및 교과 활동 지원 -버스 탑승 인원: 최소 15명 ~ 최대 37명 -차량 이용은 당일로 제한함	연중

4 기대효과

- 가. 특수교육대상자의 이동권 및 접근성 보장을 통한 특수교육 기회 증가
- 나. 특수교육지원센터 및 진로직업특수교육지원센터 운영 활성화

VI. 부 록

부 록

1. 보조공학기기 목록
2. 검사도구 목록
3. 꿈빛놀이터 내 보유 기기 및 게임 목록
4. 익산특수교육지원센터 시설 현황

1. 보조공학기기 목록

1) 익산특수교육지원센터 보유

(2021년 2월 기준)

순	구 분	품 명	수 량	비 고
1	태블릿PC	아이패드(7세대/pro), 갤럭시탭(A/S6)	30대	
2	태블릿PC부속품	애플펜슬(2세대)	3개	
3	의사소통기기	키즈보이스 외 7종	8대	
4	보청기	FM보청기 외 1종	7대	
5	이동보조기기	휠체어	18대	
6	이동보조기기	워크, 클러치	11대	
7	자세보조기기	프론스탠더	1대	
8	자세보조기기	피더시트	8개	
9	장애이해교육	점필, 점판	20개	
10	장애이해교육	탭틸로	1개	
11	원격수업용	웹캠	5대	
12	원격수업용	핀마이크	4개	

2) 자폐성장애거점지원센터 보유

(2021년 2월 기준)

순	구 분	품 명	수 량	비 고
1	태블릿PC	아이패드	5대	
2	의사소통기기	마이트키	1개	
3	의사소통기기	모모야 모모패드	1대	
4	의사소통기기	키즈보이스	1대	

2. 검사도구 목록

(2021년 2월 기준)

순	검 사 도 구 명	수 량	비 고
1	TAP	1set	
2	PTI(그림지능검사)	1set	
3	CIS-A	2set	
4	기초학력검사(KISE_BEET)	2set	
5	지능검사(KISE-KIT)	4set	
6	유아선별검사	1set	
7	적응행동검사(KISE_SAB)	10set	
8	발달검사 DDST II	1set	
9	한국 아동 인성 검사지	1set	
10	아동용 주제 통각 검사	1set	
11	주제 통각 검사	1set	
12	벤더 도형검사	1set	
13	투사 검사	1set	
14	홀랜드 진로 탐색 검사 II(중학교)	1set	
15	홀랜드 진로 탐색 검사 II(고등학교)	1set	
16	홀랜드 진로 발달 검사(아동용)	1set	
17	홀랜드 전공 탐색 검사(성인용)	1set	
18	홀랜드 적성 발달 검사(성인용)	1set	
19	기초학력 기능 검사	1set	
20	주의력 검사(한국 자폐증 진단검사)	1set	
21	아동/청소년 행동 평가척도(K-CBCL)	5set	
22	아동기 자폐증 평정 척도(CARS)	5set	
23	아동용 주의력 결핍 및 과잉행동 장애검사	5set	
24	사회성숙도 검사(SMS)	2set	
25	영. 유아 언어발달 검사(SELSI)	3set	
26	오세레츠키 운동능력 검사	2set	
27	이화-자폐아동 행동발달 평가도구	5set	
28	카우프만 아동용 개별지능검사	1set	
29	BASA-MATH(수학)	2set	
30	BASA-Reading(읽기)	2set	
31	BASA-Written(쓰기)	2set	
32	주의력검사(ADS)	1set	
33	K-BNTC(아동용 한국판 보스턴이름대기 검사)	1set	
34	PVIT(그림직업흥미검사)	1set	
35	KOLRA(한국어읽기검사)	1set	

순	검 사 도 구 명	수 량	비 고
36	학습장애 선별검사	3set	
37	아스퍼거 증후군 진단척도	2set	
38	시지각 기능검사	2set	
39	한국아동토큰검사	1set	
40	언어문제 해결력 검사	1set	
41	REVT	1set	
42	U-TAP	1set	
43	PRES(취학전 아동의 수용언어 및 표현언어 발달 척도	1set	
44	KOSECT (구문의미이해력검사)	1set	
45	P-FA(10부)	1set	
46	PAT(부모양육검사)	1set	
47	NISE-B.ACT(기초학습능력검사)쓰기,읽기,수학,	2set	
48	한국어 표준 그림 조음음운검사-정밀(30부)	1set	
49	한국어 표준 그림 조음음운검사-선별(30부)	1set	
50	K-ABC(카우프만 아동용 지능검사)	4set	
51	K-WISC-IV(웍슬러 지능검사)	3set	
52	그림지능검사(PTI)	2set	
53	KISE-KIT(한국형개인지능검사)	2set	
54	KISE-BAAT(기초학습기능검사)	2set	
55	심리교육프로파일(교육진단검사)	2set	
56	영유아 캐롤라이나 0-3세	2set	
57	영유아 캐롤라이나 3-6세	2set	
58	DIAL-3(유아발달선별검사)	1se	
59	McCarron-Dial System(MDS)	1set	
60	퍼듀팩보드	1set	
61	Work Activity	1set	
62	MVE	1set	
63	K-ABC2(카우프만 아동용 지능검사2)	1set	
64	K-WPPSI-IV(한국판 웍슬러 유아지능검사)	2set	
65	한국 영아발달 검사(테스피아)	1set	
66	한국 유아발달 검사(테스피아)	1set	
67	한국판 라이터 비언어성 지능검사	1set	
68	로르샤흐 검사	1set	

3. 꿈빛놀이터 내 보유 기기 및 게임 목록

(2021년 2월 기준)

순	이용 가능 기기	게임명	대상	인원
1	테블릿 PC	카트라이더 러쉬플러스	전체이용가	1인용
2		포트리스M		
3		쿠키런 오븐브레이크		
4		클래시로얄	12세 이상	
5	컴퓨터	리그 오브 레전드	12세 이상	1인용
6		모두의 마블		
7		피파 온라인	전체이용가	
8		카트라이더		
9		마구마구		
10	플레이스테이션 (컨트롤러)	퍼펙트! 슈퍼몽키볼	전체이용가	1~4인용
11		DEEMO(데모)		1인용
12		JUST DANCE(저스트댄스)		
13		IRON MAN VR(아이언맨)	12세 이상	1~4인용
14	플레이스테이션 (VR)	ASTRO BOT(아스트로봇)	12세 이상	1인용
15	플레이스테이션 (스티어링휠)	GRAN TURISMO (그란투리스모 스포츠)	전체이용가	1~2인용
16	닌텐도 스위치	슈퍼마리오 파티	전체이용가	1~4인용
17		마리오와 소닉 2020 도쿄올림픽		
18		마리오 카트 디럭스		
19		마리오 테니스 에이스		
20		태고의 달인	12세 이상	1인용
21		링피트 어드벤처	전체이용가	
22		피트니스 복싱		
23		ARMS(암즈)		1~4인용

4. 익산특수교육지원센터 시설 현황

(2021년 2월 기준)

구 분	위 치	규 모		면 적
		실 명	실 수	
익산 특수교육지원센터	전북 익산시 인북로175	사무실	1	126.7㎡
		진단·평가실	1	25.92㎡
		진단·평가실	1	25.92㎡
		도담도담 꿈자람터	1	51.84㎡
		자료실	1	43.2㎡
		세미나실	1	129.6㎡
익산진로직업 특수교육지원센터		직업교육실1	1	47.52㎡
		직업교육실2	1	51.84㎡
		협의실	1	31.68㎡
		통합교육지원실	1	31.68㎡
		조리실	1	69.12㎡
		컴퓨터실	1	47.52㎡

「함께 하면 보다 나은 세상」
2021학년도 익산특수교육지원센터 운영계획

발행일 / 2021년 2월

발행처 / 익산특수교육지원센터

주 소 /우) 54592 전북 익산시 인북로 175