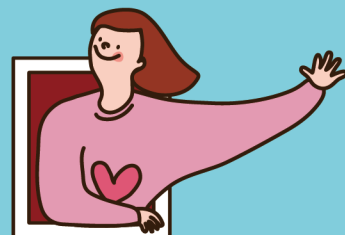


2024

# 함께하면 보다 나은 세상 익산특수교육 운영계획



전북특별자치도익산교육지원청  
JEONBUK-STATE IKSAN OFFICE OF EDUCATION

함께하면 보다 나은 세상  
2024 익산 특수교육 운영계획

I. 교육지표 .....	1
1. 익산교육의 기본 방향 .....	3
2. 전북 특수교육 비전·목표 및 추진 과제 .....	4
3. 익산 특수교육의 기본 방향 .....	5
4. 익산 특수교육 현황 .....	6
II. 익산 특수교육 운영 계획 .....	11
1. 가정·학교·지역사회와 함께하는 특수교육지원체제 구축 .....	13
2. 모두를 위한 통합교육 지원 강화 .....	21
3. 장애학생 맞춤형·디지털 특수교육 미래환경 조성 .....	34
4. 지역사회 연계 진로·직업교육 활성화 .....	38
III. 특수교육지원센터 운영 계획 .....	41
1. 특수교육지원센터 운영 방침 .....	43
2. 특수교육대상 영·유아 지원 .....	45
3. 특수교육대상학생 진단·평가 .....	46
4. 통합교육 및 순회교육 지원 .....	48
5. 장애학생 인권지원단 .....	51
6. 장애인식개선교육 .....	53
7. 장애학생 행동중재거점센터 운영 .....	54
8. 특수교육 관련서비스 지원 .....	56
9. 특수교육대상학생 문화·예술·체육 활동 .....	60

목

차

함께하면 보다 나은 세상  
2024 익산 특수교육 운영계획

목

차

Ⅳ. 진로직업특수교육지원센터 운영 계획 ..... 63

1. 진로직업특수교육지원센터 운영 방침 ..... 65
2. 진로상담 진로설계 지원 ..... 67
3. 특수학급 설치교 진로직업교육 ..... 68
4. 특수학급 미설치교 진로직업교육 ..... 72
5. 취업 역량강화 프로그램 ..... 73
6. 정보화 역량강화 프로그램 ..... 74

Ⅴ. 교육공동체 역량강화 운영 계획 ..... 77

1. 가족지원 프로그램 ..... 79
2. 학부모 지원 프로그램 ..... 80
3. 교사 지원 프로그램 ..... 82
4. 특수교육지원센터 홍보 활동 ..... 85
5. 특수학급 교육활동 지원 ..... 86

Ⅵ. 부록 ..... 89

1. 보조공학기기 목록 ..... 91
2. 검사도구 목록 ..... 92
3. 꿈빛놀이터, 실감형 콘텐츠실 기기 및 목록 ..... 94
4. 시설 현황 ..... 95
5. 2024년 특수교육 관련 행사 및 기타 행정사항 ..... 96
6. 2024년 특수교육지원센터 주요업무 추진일정 ..... 98

# I

## 교육지표

1. 익산교육의 기본 방향 ..... 3
2. 전북 특수교육 비전·목표 및 추진 과제 ..... 4
3. 익산 특수교육의 기본 방향 ..... 5
4. 익산 특수교육의 현황 ..... 6

## 1 익산교육의 기본 방향

### 익산교육 기본방향

#### 실력과 바른 인성을 키우는 익산교육



## 2 전북 특수교육 비전·목표 및 추진 과제

### Ⅱ. 전북 특수교육 비전·목표 및 추진 과제

#### 비 전

모두가 존중받는 학생 중심 특수교육

#### 목 표

학생 개별 맞춤형  
특수교육 강화

모두를 위한  
통합교육 지원 확대

미래를 준비하는  
진로·직업교육 다양화

#### 추진 과제

1

학생 중심  
특수교육  
전달체계 내실화

- ▶ 장애영유아 교육 지원 확대
- ▶ 특수교육지원센터 운영 강화
- ▶ 특수학교(급) 다양화 및 특성화
- ▶ 특수교육교원 역량 강화

2

모두를 위한  
통합교육  
지원 강화

- ▶ 협력기반 통합교육 여건 조성
- ▶ 학교 구성원의 통합교육 역량 강화
- ▶ 일상적 장애공감문화 정착
- ▶ 장애학생 인권 강화

3

개별 맞춤형  
특수교육 확대

- ▶ 장애 유형·정도에 따른 교육지원 확대
- ▶ 맞춤형 디지털 교육확대

4

지역사회 연계  
진로·직업교육  
활성화

- ▶ 지역 기반 진로·직업교육 지원
- ▶ 특수교육대상학생 취업 지원강화
- ▶ 관계부처 연계 취업 지원 확대

### 3 익산 특수교육의 기본 방향

#### 익산 특수교육 비전

**모두가 존중받고 함께 가는 행복한 특수교육**



#### 익산 특수교육 중점과제



가정·학교·지역사회와 함께하는 **특수교육지원체제 구축**



모두를 위한 **통합교육 지원 강화**



맞춤형·디지털 **특수교육 미래환경 조성**



지역사회 연계 **진로·직업교육 활성화**

## 4 익산 특수교육의 현황

### 가. 익산 특수교육지원센터 인력 현황

[2024년 3월 기준]

센터장 (교육장)	부센터장 (교육지원과장)	담당 장학사	특수교육지원센터	진로직업 특수교육지원센터	일반직	특수행정 실무사	계
			교사	교사	주무관		
1	1	1	8	4	2	3	20

### 나. 특수교육대상학생 수 전체 현황

[2024년 3월 기준]

특수학교						일반학교 특수학급					일반학교 일반학급					총계
유	초	중	고	전공	소계	유	초	중	고	소계	유	초	중	고	소계	
3	80	56	52	36	227	58	209	72	64	403	10	52	25	26	113	743

#### 1) 일반학교 특수학급 현황

학교 급	유치원	초등학교	중학교	고등학교	계	비고
학교(원) 수	6	35	10	4	55	신 3
학급 수	15	42	16	10	83	증 1
학생 수	58	209	72	64	403	

#### 2) 일반학교 일반학급 현황

학교 급	유치원	초등학교	중학교	고등학교	계	비고
특수학급 미설치교	학교(원) 수	7	12	5	31	114
	학생 수	7	18	6	45	
설치교	학생 수	3	33	19	69	

#### 3) 특수학교 특수학급 현황

순	학교명	학급 수(학생 수)					
		유치원	초등학교	중학교	고등학교	전공과	계
1	전북혜화학교(사립)	2	51	45	26	18	142
2	전북맹아학교(사립)	1	29	11	26	18	85
계		3	80	56	52	36	227



## 다. 일반학교 특수학급 학교급별 세부 현황

2024.1.1. 행정과 자료 기준

순	기관명	학급수	학생수	비고	순	기관명	학급수	학생수	비고
1	이리유	3	12		29	이리신흥초	1	6	
2	익산맑은샘유	6	22		30	이리중앙초	1	5	
3	익산부송유	3	12		31	이리초	1	6	
4	이리부천초병설유	1	4		32	이리팔봉초	1	4	
5	익산가온초병설유	1	4		33	익산가온초	1	6	
6	익산솜리유	1	4		34	익산옥야초	1	6	
7	금마초	1	2		35	익산초	2	12	
8	영만초	2	11		36	익산한별초	1	6	
9	오산초	1	5		37	춘포초	1	4	
10	왕궁남초	1	3		38	함열초	1	3	
11	왕궁초	1	1		39	황등남초	1	4	
12	용안초	1	6	신설	40	황등초	1	2	
13	이리계문초	1	3		41	흥왕초	1	2	신설
14	이리고현초	1	3		42	삼기중	1	2	신설
15	이리동남초	1	6		43	이리남중	3	14	
16	이리동북초	2	12		44	이리동중	2	9	
17	이리동산초	1	5		45	이리북중	2	11	
18	이리동초	2	12		46	이리영등중	2	8	
19	이리마한초	1	6		47	익산부송중	2	10	
20	이리모현초	1	6		48	익산부천중	1	6	
21	이리백제초	2	12		49	익산어양중	1	3	
22	이리부송초	2	12		50	익산지원중	1	6	
23	이리부천초	2	12		51	황등중	1	3	
24	이리북초	1	7		52	이리고	3	21	
25	이리삼성초	1	4		53	이리공업고	3	21	증설
26	이리서초	1	6		54	이리여자고	3	17	
27	이리석암초	1	3		55	함열고	1	5	
28	이리송학초	1	6						

※ 전체 55개교 83학급[신설 3, 증설 1]

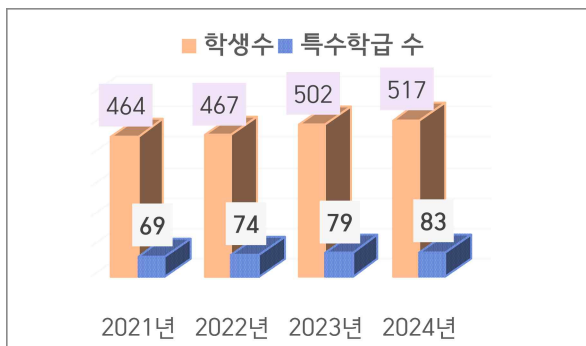
유 6개원 15학급, 초 35개교 42학급, 중 10개교 16학급, 고 4개교 10학급

## 라. 이산특수교육 현황(2021~2024)

### 1) 특수교육대상학생 수 현황

(단위: 교, 학급, 명)

구분		2021(A) (21.4.1.자)	2022 (22.4.1.자)	2023 (23.4.1.자)	2024(B) (24.3.1.자)	비고 (B-A)
학교 과정별	유치원	62	54	68	68	6
	초등학교	249	252	257	260	11
	중학교	93	93	102	97	4
	고등학교	60	68	75	92	32
학생 수		464	467	502	517	53
특수학급 설치교		45	50	52	55	10
특수학급 수		69	74	79	83	14

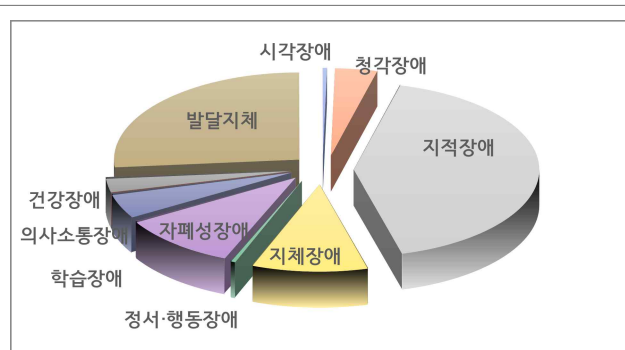


- 모든 학교급별로 전반적으로 증가추세이며, 세부적으로 살펴보면 고등학교 학생 수의 증가 폭이 가장 큼(21년 60명→24년 92명)
- 이에 따라 특수학급 설치도 매년 증가하고 있음 (21년 69학급→24년 83학급)

### 2) 연도별 장애영역별 학생 수

(단위: 명, %)

구분	시각장애	청각장애	지적장애	지체장애	정서·행동장애	자폐성장애	의사소통장애	학습장애	건강장애	발달지체	전체 학생수
2024	2 (0.4)	19 (3.7)	216 (41.8)	52 (10.0)	2 (0.4)	53 (10.3)	23 (4.4)	0 (0.0)	14 (2.7)	136 (26.3)	517 (100)
2023	2 (0.4)	17 (3.4)	211 (41.9)	57 (11.3)	4 (0.8)	50 (9.9)	24 (4.8)	0 (0.0)	17 (3.4)	121 (24.1)	503 (100)
2022	3 (0.6)	14 (3)	194 (41.5)	54 (11.6)	5 (1.1)	49 (10.5)	31 (6.6)	0 (0.0)	14 (3.0)	103 (22.1)	467 (100)
2021	4 (0.9)	16 (3.4)	196 (42.2)	57 (12.3)	5 (1.1)	50 (10.8)	32 (6.9)	0 (0.0)	16 (3.4)	88 (19.0)	464 (100)



- 장애영역별로는 발달장애영역이 52.2%로 (지적장애: 41.9%, 자폐성장애: 10.3%) 가장 큰 비중을 차지하고 있으며
- 발달지체(24.1%)의 배치도 지속적 증가를 보이고 있음

### 3) 지역별 학생 배치도

지역명		유	초	중	고	계	지역명		유	초	중	고	계
금마면	학교수		1			1	모현동	학교수	1	3	1		4
	학급수		1			1		학급수	1	3	3		7
	학생수	1	3	1	1	6		학생수					
낭산면	학교수						목천동	학교수					
	학급수							학급수					
	학생수		1			1		학생수		1			1
망성면	학교수						부송동	학교수	2	3	2		7
	학급수							학급수	4	5	3		12
	학생수							학생수					
삼기면	학교수			1		1	삼성동	학교수					
	학급수			1		1		학급수					
	학생수		1			1		학생수					
성당면	학교수						석암동	학교수		1			1
	학급수							학급수		1			1
	학생수				1	1		학생수					
여산면	학교수						송학동	학교수		1			1
	학급수							학급수		1			1
	학생수			1		1		학생수					
오산면	학교수	1	2			3	신동	학교수			1		1
	학급수	6	3			9		학급수			2		2
	학생수	2	6	2	3	13		학생수					
왕궁면	학교수		2			2	신용동	학교수		1			1
	학급수		2			2		학급수		1			1
	학생수		3			3		학생수					
용동면	학교수		1			1	신흥동	학교수					
	학급수		1			1		학급수					
	학생수							학생수		3	1		4
용안면	학교수		1			1	어양동	학교수	1	1	2		4
	학급수		1			1		학급수	1	2	3		6
	학생수		4			4		학생수	6	21	8	3	38
웅포면	학교수						영등동	학교수		4			4
	학급수							학급수		7			7
	학생수		1			1		학생수	9	38	7	5	59
춘포면	학교수		1			1	용제동	학교수					
	학급수		1			1		학급수					
	학생수		3	1	1	5		학생수		2			2
함라면	학교수						월성동	학교수					
	학급수							학급수				1	1
	학생수							학생수					
함열읍	학교수		1		1	2	인화동	학교수					
	학급수		1		1	2		학급수					
	학생수		3	2	3	8		학생수	2	2			4
항등면	학교수		2	1		3	임상동	학교수		1			1
	학급수		2	1		3		학급수		1			1
	학생수		5	1	3	9		학생수					
갈산동	학교수		1			1	정족동	학교수					
	학급수		1			1		학급수				1	1
	학생수		1			1		학생수					
금강동	학교수		1			1	주현동	학교수					
	학급수		1			1		학급수					
	학생수	1	3	1		5		학생수					
남중동	학교수		2		3	5	중앙동	학교수					
	학급수		2		9	11		학급수					
	학생수							학생수					
덕기동	학교수						창인동	학교수					
	학급수							학급수					
	학생수		1			1		학생수		1			1
동산동	학교수		3	1		4	팔봉동	학교수		1			1
	학급수		3	2		5		학급수		1			1
	학생수							학생수		4	3		7
마동	학교수	1	1	1		3	평화동	학교수					
	학급수	3	1	1		5		학급수					
	학생수							학생수	3	2			5

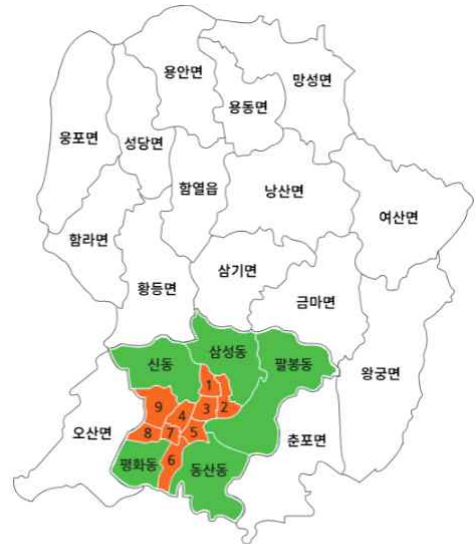
## 마. 익산특수교육의 변화추이

### ■ 성장

- 2024년 특수교육대상자는 517명으로 2023년에 비해 14명이 증가하였으며, 특수학급은 4학급이 신·증설 되었음
- 2024년 졸업생 및 신입생 수의 차이로 인하여 일시적으로 중학교는 감소 고등학교는 큰 폭으로 상승하였음

### ■ 노력점

- 고등학교 특수학교교육대상학생의 수요를 배치할 수 있는 학급 부족(현재 10학급으로 70명 배치 가능)
- 도시밀집지역에 유·초·중학교 특수교육대상학생 수요 가능한 특수학급의 부족
- 특수학급의 확장에 따른 학교급별 교사 대상 교육과정 및 학생 지도 관련 지원과
- 관리자, 보호자 대상 연수의 확대 요구됨



- |         |        |         |        |       |
|---------|--------|---------|--------|-------|
| 1. 영동2동 | 2. 여양동 | 3. 영동1동 | 4. 남중동 | 5. 마동 |
| 6. 인화동  | 7. 종양동 | 8. 송학동  | 9. 모원동 |       |

## II

### 익산 특수교육 운영 계획

1. 가정·학교·지역사회와 함께하는 특수교육지원체제 구축... 13
2. 모두를 위한 통합교육 지원 강화 ..... 21
3. 장애학생 맞춤형 디지털 특수교육 미래환경 조성 ..... 34
4. 지역사회 연계 진로·직업교육 활성화 ..... 38

# 1

## 가정 · 학교 · 지역사회와 함께하는 특수교육지원 체제 구축

### 1

#### 장애영유아 교육지원 확대

##### 추진목적

∴ 특수교육대상영유아 조기발견·지원에 대한 종합적 접근을 통해 영유아 단계부터 체계적인 특수교육지원 강화

※ ▲특수교육법 제3조(의무교육 등), 제10조(특수교육운영위원회), 제14조(장애의 조기발견 등), 제18조(장애영아의 교육지원) ▲동법 시행령 제13조(장애영아의 교육지원)

#### 1) 장애영유아 조기 발견 · 지원을 위한 연계 체계 강화

- 교육-복지-의료체계 연계\*로 영유아 건강검진(생후 14일~71개월)부터 장애 진단·등록단계까지 특수교육 정보전달 강화
  - \* 교육청(특수교육지원센터), 보건복지부(육아종합지원센터, 발달장애인지원센터), 국민건강보험공단 등
- 2차 장애 예방과 발달 촉진을 위한 조기 중재가 이루어질 수 있도록 특수교육 진단·평가 체계 강화
- 장애(위험) 자녀 양육 정보 제공 확대 및 부모 양육 자료 안내
  - \* (국립특수교육원) 장애자녀 부모지원 종합시스템([www.nise.go.kr/onmam](http://www.nise.go.kr/onmam))

#### 2) 장애영유아 맞춤형 교육 지원 확대

- 특수교육대상영아 선정 시 특수교육지원센터를 통한 지원
  - 재택(가정, 시설, 병원 등) 특수교육대상영아 대상 순회교육 제공
  - 개별화가족지원계획(IFSP) 수립 · 실행으로 영아의 가족지원 실시
  - 발달단계·특성에 적합한 교육과정 운영, 교재 · 교구 지원 및 프로그램 보급
- ※ 장애학생 교수·학습 지원 사이트([www.eduable.net](http://www.eduable.net)) 자료 안내
- 장애영유아 담당교원의 전문성 신장을 위한 연수 콘텐츠 안내(국립특수교육원)
  - 현장 중심 통합교육(유치원, 11차시), 특수교육대상유아를 위한 놀이 중심 교육과정(8차시)

### 3) 특수교육대상영·유아의 유치원 또는 학교로의 전환 지원 강화

- 가정-유치원, 어린이집-유치원 연계를 통해 장애영·유아의 유치원·초등학교 입학 및 적응 지원
  - 유치원입학관리시스템 ‘처음학교로’ 개통 이전까지 특수교육대상유아 우선 배치
  - 우선 배치기간 이후 특수교육대상(예정)유아의 추가 배치 수요 발생 시 정원과 관계 없이 배치하고, 해당 유치원에 안내
  - 의무교육대상자의 취학유예·면제는 등·하교 가능성, 순회교육 가능성, 보호자의견 등을 고려하여 특수교육운영위원회 심의를 거쳐 결정
- ※ 취학 의무 유예 후에는 재취학 시까지 특수교육 지원 보류 안내 필수
- 부모 상담, 일반교사-특수교사-학부모 간 특수교육대상유아 관련 정보공유, 초등학교 방문 등 초등학교 입학 전 입학 초기 프로그램 운영

#### < 특수교육대상유아 초등학교 입학적응 프로그램 >

##### ✎ 교육지원청(특수교육지원센터)

##### ▶ 입학 전 적응지원 프로그램 운영

- 입학 예정 장애유아 부모 대상 입학 전 사전상담, 학부모 설명회 개최 등
- 입학 전 초등학교 사전 방문 계획 수립·추진

##### ✎ 단위학교

##### ▶ 입학 초기 적응지원 프로그램

- 교육과정 내 초등학교 학교적응 프로그램 운영

[출처] - 특수교육대상학생 초등학교 입학적응 길라잡이. 경남교육청(2017)

- 장애유아 초등학교 입학초기 적응활동 지원 자료. (국립특수교육원, 2022)

- 특수학교 유치원 과정의 교육행정정보시스템 사용 의무화로 교육행정정보시스템 (NEIS)에 특수교육대상유아의 학적 등록·관리
- ※ 유치원 나이스 사용 관련 안내는 유아나이스([www.uneis.kr](http://www.uneis.kr)) 참고

### 4) 특수교육대상유아의 통합교육 운영 지원

- 통합유치원의 운영 지원 강화(찾아가는 컨설팅 운영)
- 통합교육지원을 위한 관리자 간담회 및 특수학급·통합학급 담임교사 연수 운영(연 2회)
- 특수학급 미설치 유치원 순회교육 지원
- 특수교육대상영유아 특수교육 만족도 조사 실시(24. 11. 예정)

## 5) 특수교육대상유아 의무교육비 지원

- 지원대상
  - 특수교육대상자로 선정·배치된 유아
  - 사립유치원에 취원 및 재원 중인 만3~5세 특수교육대상유아 중 무상교육 미희망 유치원 재원 중인 유아
- 제외대상
  - 무상교육 희망 유치원 취원 및 재원 중인 특수교육대상유아(무상교육비와 중복 불가)
  - 특수교육기관(특수학교(급))에 취원 및 재원 중인 특수교육대상유아
  - 취학의무 유예자
  - 사립유치원이 아닌 기관은 지원 대상에서 제외(어린이집 등)
- 지원내용
  - 운영방식: 유아학비 등 지원을 통한 지원방식 일원화
  - 무상교육 희망 유치원: 유아학비(교육과정+방과후과정) + 무상교육비
  - 무상교육 미희망 유치원: 유아학비(교육과정+방과후과정) + 의무교육비 차액분

### - 2024학년도 특수교육대상 유아 교육비 등 지원 내용 -

무상교육 희망여부	특수교육대상유아								
	기본(전체유아 동일)				차액분(특수팀 별도 지원)			학부모 부담	계
	유아학비		무상 교육비	소계	방과후비	의무교육비 (차액분)	소계		
	(교육과정 비)	(방과후비)							
희망	280	70	135	485	30*	0	30	0	515
미희망	280	70	0	350	30*	101**	131	0	481

\* 방과후 운영비: 30천원/월\* 이내 실비 추가 지원

100천원/월(특수교육대상학생 방과후지원비) - 70천원/월(유아학비 방과후과정)

\*\* 381천원/월(당초 특수교육대상유아 의무교육비) - 280천원/월(유아학비 교육과정비)

- 유의사항
  - 누리과정 지원비 또는 지방자치단체의 지원금을 제외하고 신청할 수 있도록 철저히 확인
  - 의무교육비를 지원받는 특수교육대상 유아는 매월 교육과정 운영 일수의 15일 이상을 출석해야 함(15일 미만 출결 할 때 날짜로 계산함)
  - 무상교육 미희망 유치원 유아 1인당 학비가 월 101천원(381천원-280천원) 초과하는 경우에도 개인에게 추가 징수하지 않도록 조치



[참고자료]

유치원 입학관리시스템 「처음학교로」 안내

추진 목적

- 투명하고 공정한 유아 모집·선발을 통해 유치원의 공정성 확보
- 유치원 입학관리시스템을 통한 학부모 불편 해소 및 교원 업무경감

추진 근거

- 유아교육법 제11조, 제19조의2
- 전북특별자치도 유치원 유아 모집·선발에 관한 조례

추진 내용

- 대상: 공·사립유치원
- 모집 시기: 2024. 11월 예정
- 모집 방법: 유치원 입학관리시스템 「처음학교로」 활용
- 지원 횟수: 신입생 3회 지원 가능(재원생은 타 유치원에 2회 지원 가능)

구분		2025학년도 유아모집
우선 모집	추첨 방식	희망 순 추첨방식
	선발 순위	최우선 본원 재학 유아, 교육지원청에서 선정·배치된 특수교육대상유아
		1순위 법정저소득층 가정 자녀(모집인원 100% 반영)
		2순위 국가보훈대상자 가정 자녀(모집인원 3% 이상 반영)
		3순위 북한이탈주민 대상 가정 자녀(모집인원 3% 이상 반영)
		4순위 기타 사회적 배려 대상자 가정 자녀(모집인원 50% 반영) - 다문화 가정 자녀, 다자녀 가정(2명 이상) 자녀, 장애부모 가정 자녀, 건 강 취약 유아, 쌍생아, 사회적 배려대상자 가정 자녀
		5순위 유치원장 자율 결정(모집인원 40% 이내 반영)
일반 모집	추첨 방식	희망 순(중복선발제한) 추첨방식

※ 2025학년도 유치원 입학관리시스템 「처음학교로」 지침에 따라 변경될 수 있음

담당부서	교육지원과 유·초등교육 담당	담당자	유아담당장학사	전화번호	063)850-8811
------	--------------------	-----	---------	------	--------------

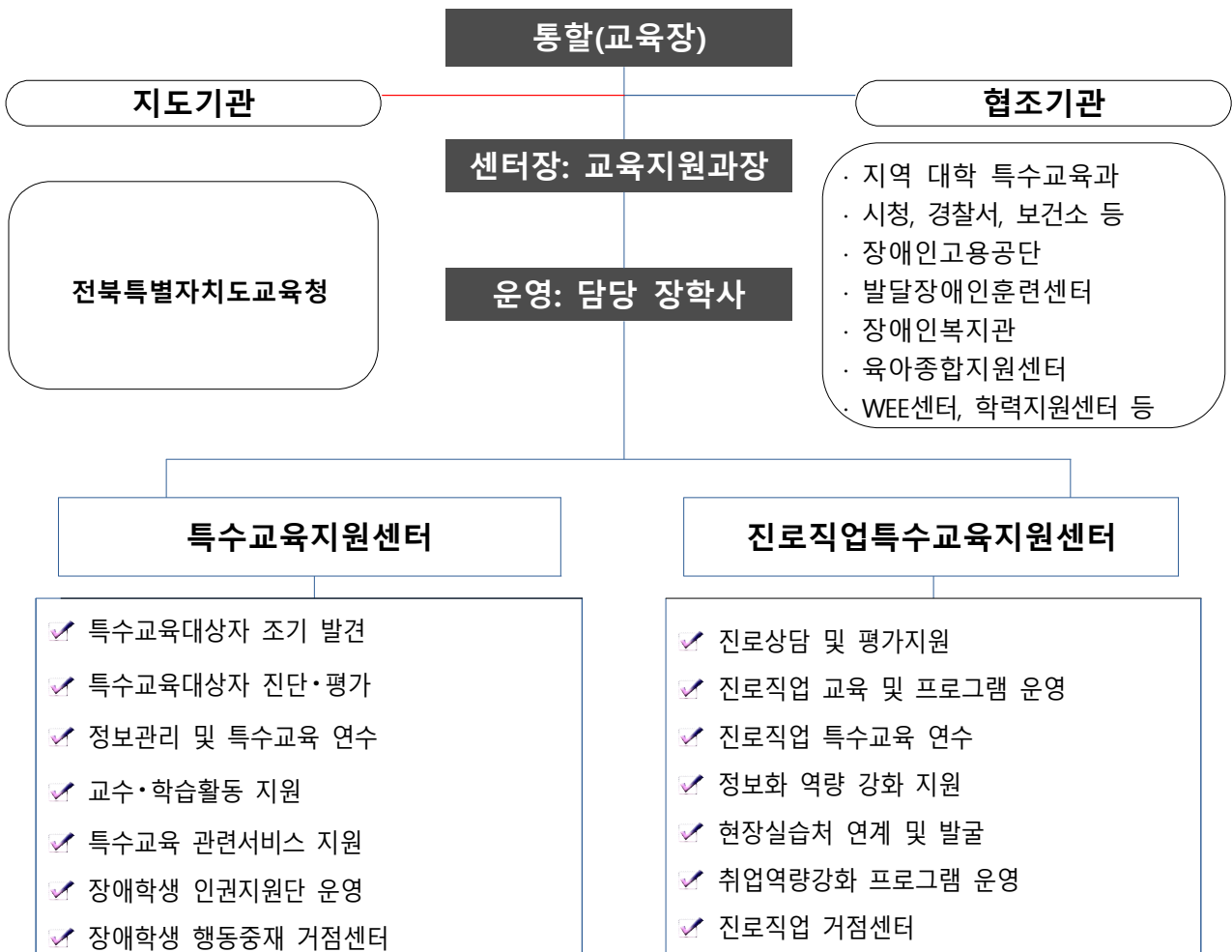
## 2 특수교육지원센터 운영 강화

### 추진목적

- 특수교육지원센터 전문성 강화 및 운영 내실화
- 지역 중심의 특수교육 지원 강화로 특수교육대상학생 맞춤형 지원 확대

※ ▲특수교육법 제11조(특수교육지원센터의 설치·운영) ▲동법 시행령 제7조(특수교육지원센터의 설치·운영), 제11조(특수교육대상자의 학교 배치 등)

### 1) 익산특수교육지원센터 조직 및 기능



직 위	업 무	비고
교육장	특수교육지원센터 운영 총괄	센터장
교육지원과장	특수교육지원센터 기획 특수교육운영위원회 총괄	부센터장
담당 장학사	특수교육지원센터 및 특수교육운영위원회 운영 통합교육지원단 및 장애학생 인권지원단 총괄 특수학급 컨설팅 등	
운영팀장 특수교사	특수교육지원센터 운영, 진로직업특수교육지원센터 운영	
특수교사	진단평가, 진로직업교육지원, 순회교육 등 각 업무별 운영	
주무관	특수교육 관련서비스, 특수교육지원센터 예산지출 관련 업무 등	
특수행정실무사	특수교육지원센터 행사 및 주요 업무 지원	

※ 특수교육지원센터장은 교육지원청의 장이 겸임하고 소속 직원을 지휘·감독한다.  
(전북특별자치도교육청 특수교육지원센터 설치 및 운영에 관한 조례(시행 2024. 2. 16.))

## 2) 특수교육대상학생 선정·배치를 위한 진단·평가 전문화 노력

- 특수교육대상학생 학생 선정을 위한 진단평가팀 구성 및 운영계획 수립
- 진단평가위원회 구성·운영 및 전문성 신장을 위한 연수 운영
  - 장애(위험) 영유아 및 학생 보호자 대상 진단·평가 의뢰 전·후 상담
  - 선정·배치 절차, 관내 특수교육기관 정보, 특수교육 관련서비스, 가족 지원 등 특수교육 전반에 관한 정보 제공
  - 진단평가 전문성 확보를 위한 지역 내 전문 의료기관 및 협력 기관 지정 확대
  - 학교급별 위원 구성으로 발달단계에 맞는 진단평가 실시
  - 보호자 상담 및 면담·관찰 등을 통해 진단·평가 대상자에 대한 교육적 진단 실시
  - 진단평가 검사도구 이해와 결과해석 및 교육적 활용 방안 연수
- 정기적인 특수교육운영위원회 심의 실시

시기	3월	5월, 7월	8월, 10월	12월
주요심의	순회교육	신규, 재배치	25년 진학 배치	지도사 배치

### 3) 특수교육지원센터 중심 지역사회 관계기관 연계 강화

- 지역 내 유관기관(의료·교육·보육·직업)과 협력체계 구축을 통해 효율적인 교육지원과 다양한 교육환경 제공
- 교육지원청 내 기초학력지원센터, Wee센터, 교육복지 등 부서 간 업무 협력 강화
- 장애학생 가족지원, 인권 강화를 위한 관련 기관 연계 확대

### 4) 특수교육지원센터 전담인력 역량강화 지속 지원

- 선진지 견학 및 워크숍, 세미나, 연수 등 참석 기회 제공 노력
- ※ 2023.1.20.자 특수교육지원센터 교사 연 5일 학습휴가 제도 실시

### 5) 특수교육지원센터 시설 구축 등을 통한 지원 확대 노력

- 2022년 실감형 콘텐츠 체험실 1실 구축(국립특수교육원-교육부 지원)
- 2023년 에듀테크 교육을 위한 미래교실(현 컴퓨터교육실) 1실 구축
- 2024년 진로·직업교육을 위한 교육공간(조리실습실, 직업교육실) 2실 환경개선 예정



실감형 콘텐츠 체험실



에듀테크 교육실

### 3 지역사회 특수교육 관계기관과의 연계 강화

#### 1) 특수교육지원센터 중심 지역사회 관계기관 연계 강화

- 지역 내 유관기관(의료·교육·보육·직업)과 협력체계 구축을 통해 효율적인 교육지원과 다양한 교육환경 제공
- 교육지원청 내 기초학력지원센터, Wee센터, 교육복지 등 부서 간 업무 협력 강화
- 장애학생 가족지원, 인권 강화를 위한 관련 기관 연계 확대

#### ☐ 익산특수교육지원센터 협약기관 목록

순	단체명	협약내용	비고
1	익산경찰서	성폭력, 학교폭력 예방교육, 인권지원단	기존협약
2	익산시 장애인 가족지원 인권센터	장애인 가족지원, 인권교육 협력	기존협약
3	전북특별자치도 보조기기센터	맞춤형 장애 보장구 상담 및 체험 지원	기존협약
4	익산시 장애인 평생교육센터	성인 평생 교육 관련 자문 지원	기존협약
5	익산성폭력상담소	인권교육 관련 상담 및 지원	기존협약
6	전주기전대학 말산업스포츠재활과	특수교육지원센터 프로그램 지원	기존협약
7	원광대학교 중등특수교육과	학생 교육봉사 지원	기존협약
8	전주대학교 중등특수교육과		기존협약
9	우석대학교 특수교육과		22년 협약
10	우석대학교 유아특수교육과		22년 협약
11	익산시청 소년성문화센터	성인권 관련 상담 및 지원	23년 협약

#### ☐ 익산진로직업특수교육지원센터 협약기관 목록

순	단체명	협약내용	비고
1	온누리친환경농업회사	특수교육대상학생 현장직무체험 및 취업 연계 지원	기존협약
2	청정클린		기존협약
3	(주)마한환경		기존협약
4	동그라미플러스		기존협약
5	군산코리아커피아카데미		기존협약
6	익산시 장애인복지관		기존협약
7	익산시장애인 보호작업장		기존협약
8	행복한집(보호작업장)		기존협약
9	해피드림(보호작업장)		기존협약
10	김제시 장애인종합복지관		22년 협약
11	김제시 장애인보호작업장		22년 협약
12	익산제일커피바리스타학원		23년 협약
13	전북제과직업전문학교		23년 협약

## 2

## 모두를 위한 통합교육 지원 강화

### 1

### 학교 구성원의 통합교육 역량 강화

#### 추진목적

- ∴ 통합교육 내실화를 위한 일반교육 교원과 특수교육 교원의 협력체계 강화
- ∴ 교원의 통합교육 연수 확대를 통해 통합교육에 대한 현장 역량 강화
- ∴ 유아의 통합교육 여건 개선을 위한 지원 강화

※ ▲특수교육법 제8조(교원의 자질 향상), 제21조(통합교육) ▲초·중등교육법 제59조(통합교육) ▲국정 과제 84(국가교육책임제 강화로 교육격차 해소)

#### 1) 일반학교 통합교육 지원체제 강화

- 일반학교 배치 특수교육대상학생에 대한 ‘통합교육계획’ 수립
  - 단위학교 통합교육계획 수립 및 학교교육계획에 반영
  - 교육과정의 재구성, 특수교육 관련 서비스, 학습보조기기지원, 교원연수 등
- 특수학급 미설치 학교 특수교육대상학생의 통합교육 및 순회교육지원
- 현장중심 맞춤형 지원을 위한 ‘통합교육지원단’ 운영
  - 특수교사, 통합학급 교사 대상 상담, 업무 등 지원(찾아가는 지원 담임제 등)
- 일반학교 통합학급 적응 기간 운영 권장
  - 학년 또는 학기초에 운영하거나 특수교육대상학생 재배치 시 운영(장애특성, 특수학급 상황, 통합교사와의 협의)

#### 2) 일반학교 교원의 통합교육 역량 강화

- 일반학교 관리자 및 통합학급 담당교사의 특수교육 책무성 강화
  - 일반학교 교(원)장 연수: 장애인식개선 및 장애인권 관련 내용이 반드시 포함된 특수(통합)교육 관련 연수 3시간 이수
  - \* 시도교육청 평가지표에 포함. 단, 법정교육(장애인식개선 및 장애인 학대 신고 의무자 교육 등)은 연수 실적에 미포함
- 통합학급 교사: 특수교육 관련 직무연수 15시간 이수 권장

### 3) 특수교육대상 유아의 통합교육 여건 개선을 위한 지원 강화

● 특수교육대상 유아에 대한 통합교육 지원 강화

- 유치원 중증장애 유아 배치 시 특수교육지원인력 우선 배치
- 통합유치원 지원 강화(익산맑은샘유치원, 교육부 통합교육유치원 연구학교)

**< (참고) 유치원 통합교육 관련 자료 >**

- ◆ 장애영아 교육 및 장애유아 통합교육 우수사례집 (교육부·전북교육청, 2017)
- ◆ 통합유치원 운영 모델 (국립특수교육원, 2018)
- ◆ 유치원 통합교육 확대를 위한 지원 방안 연구 (국립특수교육원, 2021)
- ◆ 장애공감문화 확산을 위한 교육자료(유아용) (국립특수교육원, 2021)
- ◆ 장애유아 통합교육 교수·학습자료 (국립특수교육원, 2022)

## 2 일상적 장애공감문화 정착

### 추진목적

∴ 장애이해교육 내실화를 통한 장애에 대한 편견 해소 및 일상적 장애공감문화 정착

※ ▲특수교육법 제21조(통합교육) ▲장애인차별금지법 제13조(차별금지) ▲장애인복지법 제25조(사회적 인식개선 등) ▲동법시행령 제16조(인식개선교육의 실시)

### 1) 장애이해교육 내실화

- 모든 유·초·중·고등학교 학생 대상 장애이해교육 연 2회 이상 실시
  - 범교과 학습 인권교육과 통합한 계기교육 및 장애이해수업 연계 지원
  - 장애인의 날(4.20.) ‘특별기획방송’을 활용한 학교(급)별 장애이해교육 확대 운영
  - \* 유(유아용 3D 애니메이션), 초(대한민국 1교시), 중·고(장애이해교육 드라마)
  - \* 초·중·고교 특별기획방송 활용 수업 시 2차시 이상의 시간 확보 권장
  - 장애인식개선교육을 반영한 유·초·중·고 연간교육계획 수립 추진
- 교과 연계 장애인식개선 및 장애이해수업 우수사례 발굴 및 확산
- 범국민 장애인식개선 홍보 강화
  - 공모전, 백일장 등을 통한 장애인식 개선 및 장애공감 콘텐츠의 다양화
  - 누리집, 옥외매체, 인쇄물을 활용한 홍보활동 지속 실시

### 2) 장애학생 인권지원 내실화

- 장애학생 인권보호 역량 강화를 위한 연수 확대
  - 특수학교(급) 장애학생의 인권 의식(자기권리의식, 자기보호 등) 함양 및 (성)폭력 예방교육 연 1회 이상 실시
- 유·초·중·고·특수학교 학칙에 장애학생 인권보호 조항 신설 강화



### 3) 각급학교와 교육행정기관 직원의 장애인식개선 교육 확대

#### ● 장애인복지법 제25조, 같은 법 시행령 16조 [사회적 장애인식개선 교육]

- 대상: 전북특별자치도교육감 소속 학교 및 기관 전직원
- 방법: 집합교육 또는 인터넷 강의 등을 통한 원격교육
- 이수시간: 매년 1회 이상, 1시간 이상 실시
- 대면을 통한 교육 최소 1회 이상 실시

#### ● 장애인복지법 제59조의 4 [장애인학대 및 장애인대상 신고의무와 절차]

- 대상: 전북특별자치도교육감 소속 학교 및 기관 전직원
- 방법: 집합교육 또는 인터넷 강의 등을 통한 원격교육
- 이수시간: 매년 1시간 이상 실시

#### ● 학부모 대상 장애인식개선교육

- 학교교육과정 설명회, 학교 공개의 날 등에서 전문강사, 우수 콘텐츠\* 등을 활용하여 학부모 교육 실시

\* 전북 학부모지원센터 연계 장애인식개선교육 및 국립특수교육원의 장애공감 자료 (국립특수교육원 누리집-에듀에이블-장애공감)

### 4) 통합교육 여건 개선을 위한 ‘학교장애인식지수’ 활용

- 초·중등학생과 교원의 장애인식 수준을 진단할 수 있는 ‘학교장애인식지수’ 활용

‘학교장애인식지수’ 기본 구성 내용

구분	내용		
대상	· 초등학생용, 중·고등학생용, 교사용 각 5종(예정) ‘상황기반 장애인식 척도’		
구성	초등학생용	중·고등학생용	교사용
	· (지표) 관점 지식 정서 실천 · (문항) 6가지 상황 34문항	· (지표) 관점 지식 정서 실천 · (문항) 7가지 상황 41문항	· (지표) 관점 지식 실천 · (문항) 6가지 상황 35문항

※ 출처: 학교장애인식지수 개발과 활용에 관한 정책연구. 교육부(2021).

### 3 특수학급 운영과 순회교육 강화

#### 추진목적

※ 특수학교(급) 다양화·특성화를 통해 특수교육기관의 지역별 불균형 해소 및 특수교육대상자의 교육 선택권 확대

※ ▲특수교육법 제5조(국가 및 지방자치단체의 의무), 제6조(특수교육기관의 설립 및 위탁교육), 제21조(통합교육) ▲특수학교시설·설비기준령 제2조(교지), 제4조(교육 관련 시설의 종류 및 기준)

#### 1) 특수학급 확충으로 특수교육대상학생 교육 선택권 확대

- 특수학급 신·증설을 통해 과밀학급을 줄이고, 원거리 통합으로 인한 특수교육대상학생과 학부모의 불편 해소
  - 장애인 등에 특수교육법 제27조에 근거한 학급당 정원 수 준수

연도	유	초	중	고	전공과	비고
2024	4	6	6	7	9	전공과는 전북 자체정원 기준

#### 2) 특수학급 신·증설 확대

- 수요자 중심의 특수학급 확대
  - 원거리 통학생의 근거리 배치를 위한 특수학급 신설 적극 추진
    - ※ 2024학년도 4개 학급 신증설(초2, 중1, 고1)
- 특수학교(급) 학생 정원 준수 및 재정 지원
  - 특수학급 운영비 편성 기준(급당 기본 350만원, 학생 1인당 50만원 이상 추가 편성)
    - ※ 2024학년도 학교회계 예산편성 기본 지침 225쪽 참고

#### [참고] 전북특별자치도교육청 특수학교 설립 추진현황

- 동부권 특수학교 개교 예정: 2026. 3. 1. / 중·고·전공과 10학급
- 군산 문화예술체육 중점 특수학교 개교 예정: 2027. 3. 1. / 유·초·중·고·전공과 21학급
- 전주 직업중점형 특수학교 개교 예정: 2027. 3. 1. / 중·고·전공과 18학급

### 3) 순회교육 운영 강화

- ◆ 특수교육법 제3조(의무교육 등), 제25조(순회교육 등)
- ◆ 교육지원청 여건에 따라 순회교육의 지원 범위와 내용 결정
- ◆ **순회교육대상자에 대한 급식비 지원 가능** ※교육부 규제심의 및 적극행정 심의 결과 (규제개혁법무담당관5681, '20.7.14.)

- 특수교육대상학생의 능력, 장애유형 및 정도 등을 고려하여 순회교육계획 작성·운영
  - 소속학교 교육과정에 기반을 둔 순회교육 일정 운영
  - 일반학교 순회교육 운영 시 안정된 교육환경 제공 필요
- ※ (수업일수) 매 학년도 150일 기준으로 각급학교장이 결정, 30일 범위내에서 학생의 상황과 교육과정의 운영상 필요한 경우 지도·감독기관의 승인을 받아 감축 가능
- 통합교육 지원 확대를 위해 통합학급 중심 순회교육 권장
  - 통합학급에서의 일반교사와 특수교사 협력교수 실행 등
  - 해당 학교 장애이해교육 및 개별화지원팀 운영 등 특수교육 관련 컨설팅 실시
- 순회교육지원을 교재교구비 확보 및 지원
  - ※ 2023학년도 순회교육 운영 현황

구분	유	초	중	고	계
학생 수	3	14	5	2	24

## 4 특수교육 관련서비스 및 정당한 교육편의 지원 강화

### 추진목적

- ∴ 특수교육대상자의 교육적 요구를 고려한 두터운 특수교육 관련서비스 지원으로 교육 만족도 제고
- ∴ 각급학교의 정당한 교육편의 지원강화로 특수교육대상자의 교육활동 참여 보장

▲ 특수교육법 제28조(특수교육 관련서비스) ▲특수교육법 시행령 제25조(지원인력) ▲특수교육법 시행규칙 제5조(지원인력의 역할 및 자격) ▲병역법 시행령 제67조(사회복무요원의 복무기본교육 및 직무교육 등)

### 1) 특수교육 지원인력 운영

#### 가. 특수학교(급) 특수교육 지원인력 관리

- 역할: 학교에 배치되는 지원인력은 교사의 지시에 따라 교수학습활동, 신변처리, 급식, 교내외 활동, 등하교 등 특수교육대상학생의 교육 및 학교활동에 대하여 지원
  - 담당 교사의 지시에 따라 배치된 학교 및 학급의 특수교육관련 활동과 학생지도에 대해 지원함
  - 채용 시 장애인학대, 성범죄 등 범죄 이력 조사 등을 통해 자격조건 관리 강화

- ▶ 특수학급설치학교: 특수교육지도사를 특수학급에 배치·지원하고, 관리는 학교장, 담당은 특수학급 담임교사로 하고, 필요에 따라 일반학급과 특수학급에 탄력적으로 배치하여 운영한다.
- ▶ 특수학급미설치학교: 특수교육지도사를 일반학급에 배치·지원하고, 관리는 학교장, 담당은 특수학급 담임교사 또는 업무담당자로 한다.
- ▶ 특수학교: 특수교육지도사를 해당 학급에 배치·지원하고, 관리는 학교장, 담당은 학급 담임교사로 한다.

- 역량강화: 장애학생 교육활동 및 일상생활 지원 등에 관한 연수\* 확대

\* (연수내용) 장애학생 인권보호, 장애유형별 일상생활 지원 방법, 복무규정 등

※ 국립특수교육원 「특수교육 지원인력 역량강화 기본 과정」 등 활용

- (신규 인력) 직무연수 30시간 이상 의무 실시(채용일로부터 1주일 이내)

#### 나. 사회복무요원 배치 및 교육 강화

- 사회복무요원의 전공과 적성, 특수교육대상학생의 장애유형 및 특성, 성별(남학생 배정) 등을 종합적으로 검토하여 배치
- 장애학생 활동지원 분야 사회복무요원 직무교육 내실화
  - (신규요원) 배치 3개월 이내 지역교육청별 16시간 이상 직무교육 실시
  - (기존요원) 학교에서 연 2회 이상 직무교육(장애인권·직무역량 교육 등) 실시

● 주요업무 및 복무

복무분야	주 업무	부수 업무	복무형태	복무기관
장애학생 활동지원	초·중·고등학교 또는 교육지원청에 소속되어 장애학생에 대한 학습활동, 승·하차지도, 식사 등 지원	기관운영과 관련된 지원 업무 ※ <b>부수 임무 수행 조건:</b> 공익목적 수행 범위, 주 임무수행에 지장이 없는 범위 ※ <b>부수 임무 예시:</b> 청소, 제설작업, 행사지원 등 ※ <b>부수 임무 제한:</b> 혐오 및 사고위험 부여, 풍속사범 단속	주간	(근무지) 교육청 및 유·초·중·고. 특수학교 (사립포함)

다. 자원봉사제 특수교육 보드미 실시

라. 익산관내 특수교육지원인력 배치 현황

■ 특수교육지원인력 현황

[2024년 3월기준]

	유치원	초등학교	중학교	고등학교	계
특수교육지도사	13	22	3	1	39
사회복무요원	0	12	2	2	16
특수교육보드미	4	8	2	0	14

## 2) 치료지원 내실화

- 지원대상 : 특수교육대상학생 중 치료지원이 필요한 학생
  - ※ 의무교육 기관이 아닌 어린이집 기관 재원, 취학의무 면제 또는 유예의 경우 지원 불가
- 지원영역 및 내용
  - 물리·작업·언어치료, 청능훈련, 보행훈련, 기타(심리운동, 음악·미술치료, 감각통합)
  - ※ 단, 의사의 처방 없이 이루어지는 물리치료, 작업치료 지원 불가하며, 보건복지부 발달재활서비스와 동일 영역일 경우 지원 불가
- 지원방법: 치료지원 제공기관을 활용한 치료지원(월 17만원 이내 실비)
- 치료지원 전자카드 ‘꿈활짝 카드’ 사용 안내
  - 카드 신청 및 (재) 발급: 익산특수교육지원센터
  - 이용방법: 매월 1일 지원액이 포인트로 생성, 매월 말일 월 잔액 포인트 자동 소멸
  - 이용장소: 치료지원 전자카드 가맹점
- 치료지원 서비스 격차 완화 및 질 관리를 위한 여건 개선
  - 치료지원 제공기관의 적절성 평가와 모니터링 철저(각 학교, 특수교육지원센터)
- 치료지원제공기관별 치료지원 대상자의 장애유형·정도에 적합한 치료지원 서비스 강화를 위한 정기 행정점검 실시(특수교육지원센터)
  - 치료지원 대상자의 치료지원 내용, 방법, 발달사항에 대한 기록 관리 철저

● 제공 절차

< 치료지원 제공 절차 >

절 차	주 체	내 용
대상자 선정	→ 특수교육 운영위원회	→ ○ 특수교육대상자 선정 및 진단·평가 결과통지서에 치료지원 내용 명시
↓		
학교 안내	→ 개별화교육지원팀	→ ○ 개별화교육계획에 치료지원 관련 내용 (영역, 방법 등) 포함하여 작성
↓		
계획 및 신청 안내	→ 도교육청/교육지원청	→ ○ 치료지원 계획 및 치료지원 신청 안내
↓		
치료지원 신청	→ 소속 교(원)	→ ○ 치료지원 신청서 제출 및 이용 안내 [유초·중·고등학교 → 교육지원청] [특수학교 → 전북특별자치도교육청]
↓		
치료지원 실시	→ 대상자 및 학부모	→ ○ 꿈활짝카드 발급 [유초·중·고등학교 → 교육지원청] [특수학교 → 자체발급] ○ 꿈활짝카드 수령 후 치료지원 실시

### 3) 정당한 교육편의 지원

- 특수교육기관-지역 보조기기센터 간 연계체계를 구축하여 보조기기 대여 제공

### 4) 특수교육대상학생 통학 지원

지원 대상	제외 대상
<ul style="list-style-type: none"> <li>- 학교통학버스 노선 외의 원거리를 통학하는 경우</li> <li>- 중증장애로 자가용을 이용하여 통학하는 경우</li> <li>- 위 지원 대상 학생 중 독립적 통학이 어려워 등·하교를 동행하는 보호자</li> </ul>	<ul style="list-style-type: none"> <li>- 도보 통학생 및 도보 통학이 가능한 거리에서 자기 차량을 이용하여 통학하는 경우</li> <li>- 기숙사에 거주하는 경우(단, 월요일과 금요일 등 정규 입·퇴사일의 통학비에 한하여 지급, 통학비 기준에 따름)</li> <li>- 통학버스 이용이 가능하나 학생 또는 보호자의 의지로 자가용 또는 기타 교통수단으로 통학하는 경우</li> <li>- 사립유치원 특수교육대상유아 의무교육비 지원 대상자 (의무교육비에 통학비 포함)</li> <li>- 국가·지방자치단체 등 타 기관에서 통학 관련 지원을 받는 경우</li> <li>- 취학유예자, 무료통학버스 이용자</li> </ul>

## 5) 특수교육대상 방과후학교 지원

- 유치원 특수학교(급) 방과후과정 시간제·기간제 교사 지원
  - 지원대상: 유치원 과정 특수학교(급)
  - 지원기준: 방과후과정 1명 이상 운영 학급
- 학교 단위로 프로그램 개설 운영
  - 특수학급 1학급당 1개 프로그램 운영(최소 4명 이상, 유치원 3명 이상 기준)
  - 지원액: 프로그램당 월 60만원 지원
- ※ 방과후과정 시간제 기간제 교사 배치된 유치원은 지원 제외
- 프로그램 운영기관에 개인별 참가
  - 지원액: 1인당 월 10만원 범위 내에서 프로그램 운영비 지원
  - 참여 기관: 교내 방과후학교 또는 외부 방과후학교(치료실 등)
  - 영리기관(음악, 미술 체육 한정) 또는 관인 등록된 비영리 기관에 참여
- ※ 위 두 방법 중 한 가지만 지원받을 수 있음

[참고] 장애학생 교외 방과후활동 및 돌봄 관련 서비스

부처	서비스	돌봄 등 지원 내용
교육부	자유수강권	예술·체육, 진로·직업교육 등 분야 외부기관 이용권(바우처) 지급
	치료지원	물리치료, 작업치료 등 치료지원 및 보행훈련, 심리·행동 적응훈련 등 기타 특수교육 관련서비스를 제공 받도록 지원
보건복지부	발달장애인 방과후활동 서비스	만 6세 이상 18세 미만 발달장애인(지적·자폐성장애) 대상 월 44시간(월~토요일 09시~21시) 여가활동 및 자립준비활동 등 제공
	장애인 활동지원 서비스	만 6세 이상 ~ 만 65세 미만인 등록 장애인 대상 신변처리, 가사, 일상생활, 외출/이동/보조 등 활동지원
	장애아가족 양육지원	만 18세 미만 중증장애아동 가정대상 돌봄서비스 또는 휴식지원 프로그램 지원 ※ 연간 960시간, 장애인활동지원서비스 지원 대상자와 중복지원 불가
	장애아 방과후 보육료 지원	만 12세 이하 취방과후 학아동 중 방과후 어린이집을 1일 4시간 이상 이용하는 장애아동의 보육료 지원
	발달재활 서비스	만 18세 미만 장애아동의 건강한 성장발달을 돕기 위해 언어·청능·음악·미술·행동·심리·감각·운동재활 서비스(바우처) 지원

## 5 학교 교육과정 운영 내실화

### 추진목적

※ 특수교육 교육과정 운영 지원 확대 및 2022 개정 특수교육 교육과정의 현장 안착

※ ▲특수교육법 제20조(교육과정의 운영 등) ▲교육부 고시 제2015-3호(교육부 고시 제2022-3호 일부개정 포함)

### 1) 2022 개정 특수교육 교육과정 운영 및 후속 지원

- 2022 특수교육 교육과정 적용(교육부고시 제2022호-34)

#### 2022 개정 특수교육 교육과정 적용 시기

2024년	2025년	2026년	2027년
유치원 초등학교 1, 2학년	초등학교 3, 4학년 중학교 1학년 고등학교 1학년	초등학교 5, 6학년 중학교 2학년 고등학교 2학년	중학교 3학년 고등학교 3학년

- 전북특별자치도 특수교육 교육과정 편성·운영 지침 고시(2024. 2.)
- 통합학급 및 특수학급 교육과정 편성·운영 지원
- 통합교육을 실시하는 학교는 학교교육과정 계획 수립 시 통합교육 계획 포함 및 학교 교육과정위원회에 특수교사 참여 권장
- 특수교육 교과용 도서 활용 및 교수·학습자료 활용 지원
  - 특수교육 교과용도서, 교수·학습자료 활용 지원
  - 특수교육대상유아의 발달단계별 교육과정 운영지원 자료 보급 확대
  - 장애유형·정도를 고려한 통합교육 교수·학습자료 보급 및 안내

#### 2024 국립특수교육원 교육과정 관련 연수

- 고교학점제 이해
- 음악, 미술, 체육 교과 교수·학습 역량 강화
- 일상생활 활동 교과용도서 활용
- 2022 개정 특수교육 교육과정의 이해
- 특수교사 발명교육
- 특수교육대상유아를 위한 놀이 중심 교육과정 등



● 특수교육대상학생 교과학습 발달상황 평가

구분		작성 방법
통합학급에서 교과 편성시간 전체를 참여하는 교과		○ 교과담당교사는 학교생활기록부 기재요령에 따라 작성함
통합학급과 특수학급에서 교과 편성시간을 나누어 참여하는 교과		○ 교과담당교사는 학교생활기록부 기재요령에 따라 작성하되, 필요시 특수학급 참여 시간의 교육활동 및 평가 내용을 참고하여 작성할 수 있음
특수학급에서 교과 편성시간 전체를 참여하는 교과	교과 세부능력 특기사항 기록 내용이 있을 경우	○ 교과담당교사는 특수교사에게 교과의 지도계획 및 평가 계획을 제공하고, 특수교사는 특수학급 교육내용 및 평가내용을 교과담당 교사와 공유함 ○ 교과담당교사는 공유 내용을 세부능력 및 특기사항에 입력함
	교과 세부능력 특기사항 작성이 어려울 경우	○ 장애가 심하여 교과수업에 전혀 참여하지 못하고, 특수학급에서 생활기능 중심의 교육을 받는 학생의 경우, 가능한 태도, 노력, 성장 등의 내용을 기재하되 보호자의 의견에 따라 '장애학생 교과학습발달상황 평가 절차(p10)'를 거쳐 다음과 같이 교과세부능력 특기사항을 기록할 수 있음 <b>예시) 개별교육에 따라 특기사항 없음</b>

※ 참고: 교육부(2021학년도 중·고등학교 장애학생 교과학습발달상황 평가 도움 자료)

## 2) 개별화교육계획 수립 · 운영 철저

※ ▲특수교육법 제22조(개별화교육) ▲특수교육법 시행규칙 제4조(개별화교육지원팀의 구성 등)

● 개별화교육지원팀 구성

- 보호자, 특수교육교원, 일반교육교원, 진로 및 직업교육 담당교원, 특수교육 관련서비스 담당 인력 등으로 매 학년 시작 2주 이내 구성

※ 특수학급 미설치 일반학교에 배치된 특수교육대상학생에 대해서는 인근 특수교육지원센터 및 특수학교(급) 등과 협력하여 개별화교육지원팀을 구성하고 개별화교육계획 수립 · 지원

※ 「개별화교육계획 운영 가이드북」 (2019, 교육부)

● 개별화교육계획 수립·평가 등

- 법령에서 규정한 내용\*을 포함하여 매 학기 시작일로부터 30일 이내에 수립

\* 특수교육대상학생의 인적사항/ 교육지원이 필요한 영역의 현재 학습수행수준/ 교육목표 / 교육내용/ 교육방법/ 평가계획/ 제공할 특수교육 관련 서비스의 내용과 방법 등을 포함

- 개별화교육계획 수립 시 일반교육 교원과 보호자 참여가 보장되도록 충분한 안내와 의견수렴 절차 준수

- 개별화교육계획에 따른 특수교육대상학생의 평가를 학기마다 실시하고, 결과를 학생 또는 보호자, 통합학급 교사에게 통보
- 전학 또는 상급학교 진학 시 전출학교는 전입학교로 14일 이내에 개별화교육계획 송부
- **다양한 학교 구성원과 함께 개별화교육 제공 강화**
  - 특수교사, 일반교사, 특수교육 지원인력 등을 포함하여 특수교육대상학생의 교육적 요구를 반영한 개별화교육 제공
  - 교육과정과 교과 특성, 학생의 장애 정도에 따라 학생집단을 편성하여 개별화교육에 활용
  - 통합교육지원단을 활용한 사전 컨설팅 실시(연중)

## ※ **특수교육대상학생의 교육적 요구 실행 방안 모색**

- 교육행정정보시스템(NEIS)을 활용한 개별화교육계획 작성·관리 자료 보급(교육부) 지원
  - 특수교육대상학생의 교육적 요구와 행동특성 등을 고려한 개별화교육계획 수립● 시행 및 특수교육 교육과정 연계 방안 모색
- ※ 발달장애학생의 행동 특성이 나타나는 원인을 면밀히 파악·분석하여 구체적 지원 방법이 포함되도록 개별화교육 개선 요망('19.10.23., 국가인권위원회)

## 추진목적

∴ 에듀테크 교육환경 조성 및 다양한 디지털 콘텐츠 개발·보급을 통해 특수교육 대상자의 디지털 핵심 역량 강화

※ ▲특수교육법 제28조(특수교육 관련서비스) ▲장애인차별금지법 제14조(정당한 편의제공 의무) ▲지능정보화 기본법 제46조(장애인·고령자 등의 지능정보서비스 접근 및 이용보장) ▲디지털 기반의 원격교육 활성화 기본법 제7조(학교등의 원격교육 인프라), 제10조(디지털 미디어 문해 교육 등) 및 동법 시행령 제2조(원격교육 취약계층 학생)

## 1) 에듀테크 교육환경 조성

- 특수교육대상학생을 위한 에듀테크 활용 환경\* 구축 및 기기\*\* 확충
  - \* 실감형 콘텐츠 체험교실, 스마트 미래교실(구축 예정)
  - \*\* AI 학습보조 로봇, 실감형 콘텐츠 체험기기, AI형 스마트 기기 등
- 일상생활 속 디지털 문해력 강화를 위한 디지털 리터러시 교육
  - ※ ‘국립특수교육원 에듀에이블(www.nise.go.kr)-특수교육공학’ 탑재자료 활용
- 특수교사의 디지털 역량 강화를 위한 연수\* 및 정보화 연구회를 활용한 컨설팅\*\* 추진
  - \* 실감형 콘텐츠 활용하기, SW·AI교육 수업하기, AI형 에듀테크 활용 수업하기 등
  - \* \*장애유형별 AI 기술 적용하기, 교육과정과 AI 융합하기, 지역 교육기관 활용 등
- 체험·실습 중심의 SW·AI 찾아가는 교육 프로그램 운영

## 2) 온라인 교육 플랫폼 운영 안내

- 온·오프라인 융합수업 등 특수교육 수업 혁신을 위해 장애학생 맞춤형 교육 플랫폼 안내
  - \* 실시간 음성 인식·자막 지원, 개별 화상수업 등 기능 지원하는 교육 플랫폼
- 특수교육대상자의 교수·학습 지원을 위한 디지털 콘텐츠 활용
  - ※ ‘국립특수교육원 에듀에이블(www.nise.go.kr)-수업지원자료’ 탑재자료 활용

## 3) 에듀테크 신기술 체험 및 여가활용 확대

- 특수교육지원센터 내 에듀테크 교실 활용 학생 VR·AR, AI로봇 등 에듀테크 기반 체험 기회 제공 및 특수학급 활용가능 지원 연수 실시 예정

## 2 장애학생 문화예술·체육 활동 지원

### 추진목적

∴ 장애학생 문화예술·체육 활동 지원 강화를 통해 학생의 소질과 재능 발굴 및 여가생활 다양화 도모

※ ▲특수교육법 제20조(교육과정의 운영 등) ▲학교체육진흥법 제14조(유아 및 장애학생 체육활동 지원) ▲한국관광공사법 제12조(사업) ▲발달장애인 권리보장 및 지원에 관한 법률 제27조(문화·예술·여가·체육 활동 등 지원)

### 1) 장애학생 문화예술교육 지원 강화

- 1인 1 문화예술교육, 장애학생 예술동아리 및 장애·비장애학생 통합 문화예술 프로그램 지원 등을 통해 질 높은 여가와 재능 발굴 기회 제공
  - 비장애학생과의 통합 문화예술 체험활동 운영 확대
  - 문화예술행사(공연, 전시회 등), 지역사회 연계 프로그램 운영
- 장애학생을 위한 문화·예술 체험 기회 확대로 문화향유권 보장 노력
  - 지역사회 문화·예술 시설과 문화·예술인의 재능기부 등을 활용한 장애학생 문화·예술 체험 방안 마련 권장

### 2) 장애학생 체육활동 지원 강화

- 교육부, 문화체육관광부 등 관계기관에서 개발한 자료를 적극 활용하여 장애·비장애학생 통합스포츠\* 프로그램 운영 적극 장려
    - \* 장애·비장애학생이 한 팀을 구성하여 진행하는 스포츠(통합축구, 통합농구, 통합볼링 등)
- ※ 전북장애인체육회의 생활체육 활동 및 통합체육수업 교실 적극 활용

### 3) 장애학생 ‘달빛누리 중창단’ 운영

- 관내 유·초등 장애학생을 대상으로 매주 1~2회 운영(정기연습: 4~10월)
  - 관련 분야 전공 강사(강사 및 반주자)를 채용하여 체계적인 교육 실시
  - 공연이나 대회 등의 출전 및 관람 등을 적극 장려하여 음악적 소통의 기회를 제공

### 4) 장애학생 e스포츠 ‘e챔피언’ 운영(신규)

### 3 장애특성별 맞춤형 지원 강화

#### 추진목적

- ※ 중도중복장애, 시·청각장애, 건강장애 등 장애유형·정도에 따른 개별 맞춤형 지원으로 특수교육대상학생의 학습권 보장
- ※ 특수교육대상자 의료적 지원 및 행동중재 등 장애 특성을 고려한 지원 강화로 학생의 건강증진과 안전한 학교 환경조성

※ ▲특수교육법 제15조(특수교육대상자의 선정), 제25조(순회교육 등) ▲ 특수교육법 시행령 제20조의2(원격수업의 운영), 20조의3(특수교육대상자를 위한 학급을 설치·운영 중인 의료기관 등에 대한 지원

## 1) 건강장애학생 및 보호필요학생 교육 지원

- 건강장애학생 병원학교 및 실시간 원격수업 운영 안내
  - 운영기관: 전북대학교병원 한누리 병원학교
  - 신청 절차: 소속 학교(초·중·고등학교)에서 병원학교로 직접 신청→병원학교에서 입급 확인서를 소속 학교로 통보
- 원격수업 수강 학생지원
  - 만성질환 등의 치료를 위해 연간 수업일수의 1/3 이상 결석 및 이로 인한 유급 위기의 건강장애학생과 보호필요학생에서 원격수업 수강 지원
  - 운영기관: 스쿨포유(한국교육개발원), 꿈사랑학교(사단법인 더불어하나회), 전북e-학습터
  - 학적 처리, 출결 및 평가
    - (학적 처리) 소속학교(학생의 학적이 있는 학교)에서 처리
    - (출결) 소속학교와 병원학교 및 원격수업 등 정보통신매체를 이용하는 위탁교의 수업일수와 출결 내용을 합산하여 처리
    - 초등학교(1일 1시간 이상 수강), 중·고등학교(1일 2시간 수강) 수업 참여
    - (평가) 수행평가, 지필평가 등 평가 당일 소속 학교에 출석을 원칙(병원학교 및 정보통신매체를 활용한 원격수업 대상자 등 포함)으로 하며, 부득이한 경우 소속 학교의 학업성적관리위원회의 결정에 따름

※ 병원학교 및 원격수업 이용 학생의 출결, 성적관리는 학교생활기록부 관리지침 준수

● 건강장애 선정 및 재선정

- 특수교육운영위원회에서 의료적·교육적 진단을 고려하여 선정, 상급학교 진학 시 특수교육운영위원회에서 재선정
- 건강장애 특수교육대상학생 선정절차 진행 중에도 교육청에서 필요하다고 허가하였으면 선(先) 교육 지원 가능

● 학교 복귀 프로그램 운영 강화

- 학교 적응력 신장 및 학업 격차 최소화 등 안정적 학생의 학교 복귀 지원

● 유의사항

- 정신질환 학생은 건강장애 선정과 원격수업 수강 지원대상에서 제외 안내

## 2) 중도중복장애학생 맞춤형 교육지원 확대

● 시설 접근, 이동 등을 고려한 공간 및 위생시설, 신체 기능을 보완하는 보조공학적 지원 확대

● 중도중복장애학생 배치된 학급 운영 지원

- 특수학교(급) 대상으로 중도중복장애학생 맞춤형 프로그램 추진 계획 수립 및 안내
- 학교 교육과정 편성·운영 시 체험활동, 기타 교육활동 등에 소외되지 않고 참여하는 방안 마련

## 3) 학교 내 의료적 지원 강화

● 학교 내 의료적 지원이 필요한 장애학생의 건강과 교육에 관한 정보공유를 위해 개별 학교교육지원팀 회의에 의료적 지원인력(의사, 간호사, 치료지원 등)의 참여와 소견 반영

**< (참고) 학교 내 장애학생 의료지원 >**

- ◆ 중증소아 돌봄제공자 교육매뉴얼 (보건복지부, 건강보험심사평가원, 2019)
- ◆ 특수학교 학생 건강관리 매뉴얼 (서울특별시교육청, 서울대학교병원)
- ◆ 중도중복장애학생 의료적 지원 사업 운영 가이드북 (인천광역시교육청, 2021)

## 4) 시·청각장애학생 지원

- 지역 여건과 특성을 고려하여 시·청각장애학생 교육활동 지원 및 대체학습자료\*의 원활한 공급을 위해 거점지원센터 운영

\* (시각장애) 전북맹아학교 / (청각장애) 전주특수교육지원센터

## 4

## 지역사회 연계 진로·직업교육 활성화

### 추진목적

- ∴ 장애학생 미래생활 역량(자립생활 및 직업재활 역량 등) 강화
- ∴ 개인의 진로 희망에 따른 사회 참여 기회(진학, 취업 등) 확대

※ ▲특수교육법 제23조(진로 및 직업교육의 지원), 제24조(전공과의 설치·운영) ▲산업교육진흥 및 산학연협력 촉진에 관한 법률 제2조(정의), 제36조(학교기업) ▲직업교육훈련촉진법 제7조(현장실습), 제25조(지도·점검) ▲산업재해보상보험법 제123조(현장실습생에 대한 특례) ▲산업안전보건법 제166조의2(현장실습생에 대한 특례), ▲진로교육법 제9조(진로전담교사) ▲초·중등교육법 시행령 제92조의3(학점제의 운영 등)

## 1

## 지역사회 기반 진로·직업교육 지원

### 1) 지역 기반 활용 진로탐색 및 진로체험 강화

- 학생 맞춤형 진로체험 기회 확대
  - 지역사회 장애인 직업재활 전문기관을 활용하여 진로체험활동 지원 강화
  - 전북발달장애인훈련센터 연계 직업체험관 운영 지원(고등학교, 전공과 중심)
  - ‘꿈길(<https://www.ggoomgil.go.kr/gadmin>)’ 을 활용하여 장애학생 맞춤형 진로체험 활동 지원 강화
- 장애학생 진로탐색 프로그램 지원
- 직업기능 강화를 위한 진로체험 활동 지원
  - 전국 장애학생 직업기능 경진대회(주관: 경남, 10월 예정)
  - 특수교육 교육활동 알림 장터 운영(상반기)

## 2 특수교육대상학생 현장실습 활성화

### 1) 진로·직업교육 현장 지원 강화

- 내일을 위한 장애학생 원스톱 지역 협의체 운영
  - 특수교육대상학생 학습중심 현장실습 운영 지침 안내
  - 현장실습 점검, 현황 분석에 따른 현장실습 운영 내실화
  - 지역사회 내 직업실습 기관 개발과 기반시설 구축
  - 직업 관계기관 협력 우수 산업체 지정 및 다양한 직업 분야의 실습·취업 기관 확대

### 2) 장애학생 산업체 연계 현장실습 지원

- 산업체 도제교육형 현장실습 내실화
  - 학교-산업체간 직무체험형 현장실습 분야 발굴
- 산업체 도제교육형 현장실습 운영 분야 발굴 및 지원 확대

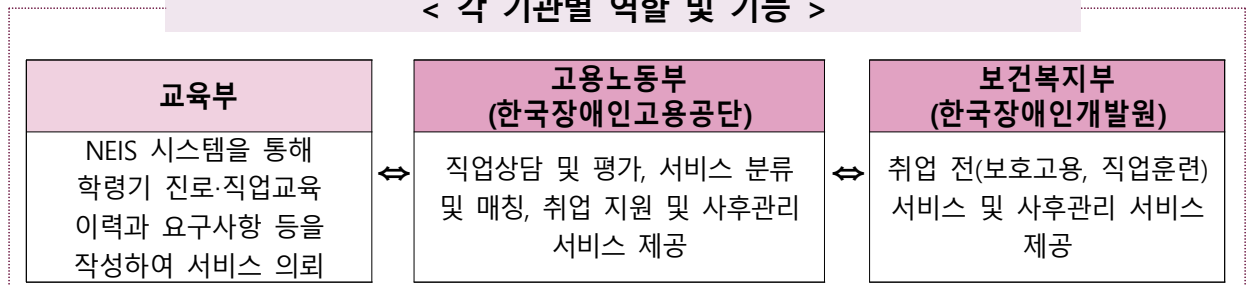


### 3 관계부처 연계 취업 지원 확대

#### 1) 특수교육대상학생 취업 지원 확대

- 장애학생 진로취업지원시스템 적극 활용
  - 적성과 소질에 따른 진로·직업교육 강화
  - 장애학생 취업 지원 서비스 제공 및 이력 관리를 위해 관계부처(교육부-고용부-보건복지부) 장애학생 진로취업지원시스템 활성화
  - 취업지원 시스템을 활용\*한 취업정보 공유(3월)

#### < 각 기관별 역할 및 기능 >



#### 2) 장애학생 맞춤형 일자리사업 활성화

- 학교 내 일자리사업 활성화
  - 교육기관 내 장애학생 희망드림 직업실습 운영 내실화
  - 미래사회 수요에 부합되는 직무 개발 및 운영 지원
- 장애학생 현장중심 맞춤형 일자리사업 지원

#### 3) 장애학생 직업실기 역량 강화

- 자격증 취득 과정 지원을 통한 장애학생 직업실기 역량 강화
  - 직업실기 역량 강화 운영(자격증 취득 운영) 현황 공유
  - 직업 관련 자격증 취득 분야 발굴

# III

## 특수교육지원센터 운영 계획

1. 특수교육지원센터 운영 방침 .....	43
2. 특수교육대상 영·유아 지원 .....	45
3. 특수교육대상학생 진단·평가 .....	46
4. 통합교육 및 순회교육 지원 .....	48
5. 장애학생 인권지원단 .....	51
6. 장애인식개선교육 .....	53
7. 장애학생 행동중재거점센터 운영 .....	54
8. 특수교육 관련서비스 지원 .....	56
9. 특수교육대상학생 문화예술체육 활동 .....	60

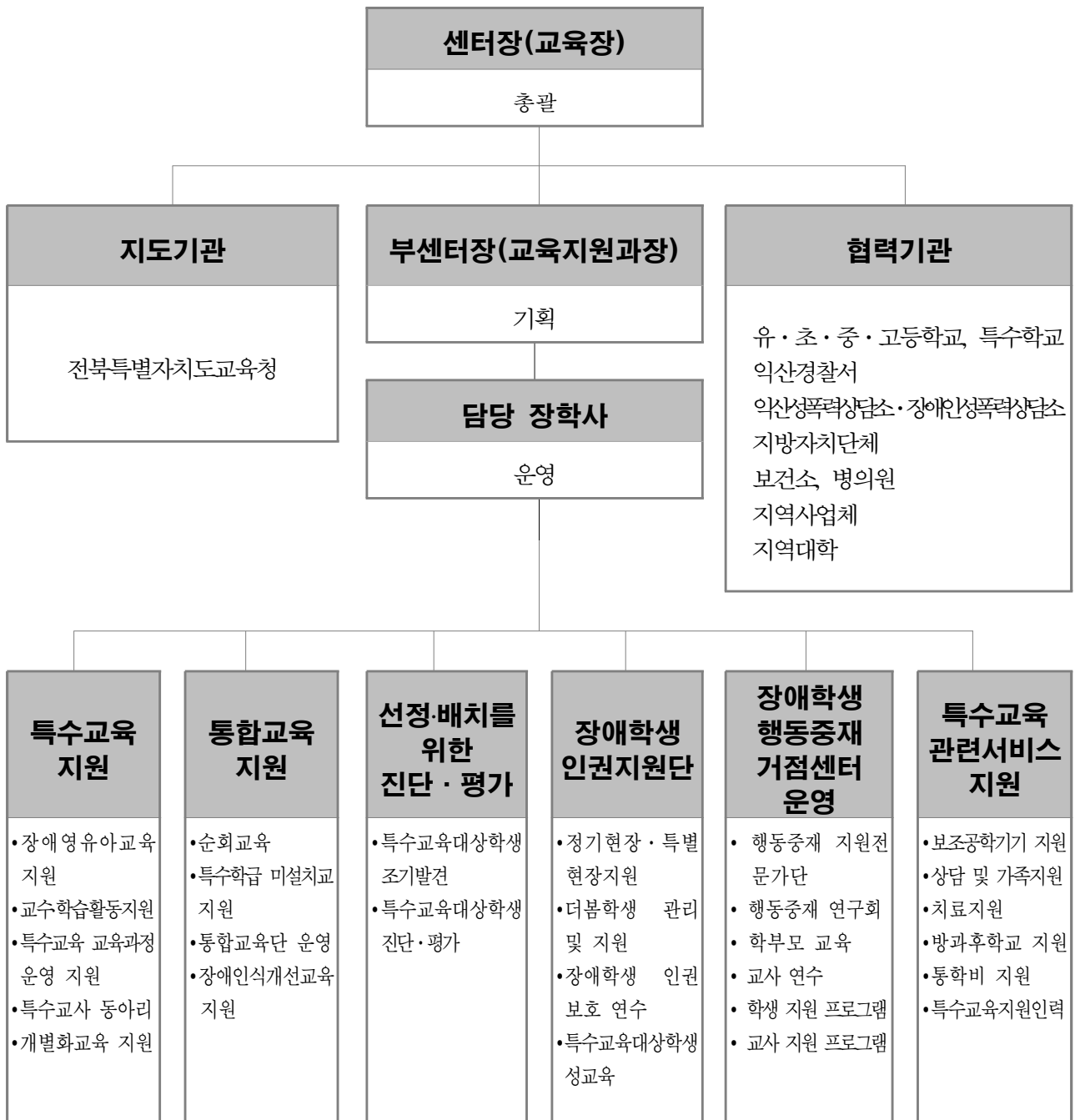
## 1. 목적

- 가. 특수교육대상자의 진단·평가 및 조기발견, 교수·학습활동 지원, 순회교육, 특수교육 관련서비스 지원 등을 통한 특수교육 질 향상
- 나. 지역사회 유관기관과 협력체계 구축을 통한 특수교육 지원 확대
- 다. 가정·시설 및 일반학교의 일반학급에 배치되어있는 특수교육대상자에 대한 특수교육 지원 제공
- 라. 장애학생 인권보호 및 학교폭력·성폭력 예방을 위한 장애학생 인권지원단 구성 및 활성화

## 2. 운영 방침

- 가. 특수교육대상자 선정·배치를 위한 진단·평가 및 재배치, 취학 등과 관련된 상담활동 및 업무를 진행한다.
- 나. 통합교육 기반 구축을 마련하여 특수학급 미설치교에 대해 개별화교육계획 수립 지원, 통합교육 관련 자료 등을 제공한다.
- 라. 특수교육지원센터 운영을 위해 특수교육운영위원회, 진단·평가팀, 장애학생 인권지원단, 통합교육지원단을 구성하고 계획을 수립하여 운영한다.
- 마. 다양한 진단·평가도구, 교재·교구, 보조공학기기 등을 구비하여 특수교육 및 통합교육을 지원한다.
- 바. 가정·시설 및 일반학급에 배치되어 있는 특수교육대상자에 대한 순회교육 및 특수교육 관련서비스 지원을 위한 종합적 지원체제를 구축한다.
- 사. 장애학생 인권보호 및 학교폭력·성폭력 예방을 위한 장애학생 인권지원단 구성하여 ‘정기현장지원’ 및 ‘특별지원’을 실시하고, 더봄학생들에 대한 상시 관리체제를 확립한다.
- 아. 장애학생 행동중재 지원을 위한 행동중재 거점센터를 구성·운영하여 ‘정기지원’ 및 ‘긴급지원’을 실시하고, 학교 현장 지원체제를 확립한다.

### 3. 운영 조직



## 2

## 특수교육대상 영·유아 지원

### 2-1 특수교육대상 영·유아 지원



- ※ 특수교육대상 영·유아의 조기발견 및 적절한 지원을 통한 2차적 문제 예방
- ※ 특수교육대상 영·유아 담당교원의 전문성 신장 및 장애인식 개선

#### ☑ 특수교육대상 영·유아 조기 발견 및 홍보

- 관내 특수교육대상 영·유아 현황 및 실태 파악
- 특수교육대상 영·유아가 방임되지 않도록 취학 절차 등에 대해 적극 홍보
- 특수교육대상 영·유아를 위한 특수교육 안내 리플렛 제작 및 홍보

#### ☑ 특수교육대상 영·유아 교육지원

- 특수교육대상 영아
  - 재택순회교육 또는 특수교육대상 영아 그룹수업
  - 특수교육대상 영아 발달지원 프로그램 운영 지원
  - 개별화가족지원계획(IFSP)을 통한 가족 역량 강화
- 특수교육대상 유아
  - 특수학급 미설치교 순회교육 실시
  - 문화예술체육 프로그램(유아체육, 미술, 원예) 운영
  - 장애인식개선 프로그램(매직 샌드아트 또는 인형극) 운영
  - 사립유치원 교육 꾸러미 지원

#### ☑ 학부모 역량 강화 연수

일정	내용	비고
7월 2주	초등학교 취학 정보 및 특수학급 이해	
10월 1주	유치원 특수학급 입학적응활동	
11월 3주	초등학교 특수학급 입학적응활동	

## 3

## 특수교육대상학생 진단·평가

## 3-1

## 선정·배치 지원을 위한 진단·평가



- ※ 특수교육대상학생의 장애정도와 교육적 요구 파악
- ※ 특수교육대상학생의 적절한 교육환경 배치 지원으로 학습권 보장

### ☑ 진단·평가 체계 강화

- 특수교육 홍보를 통한 진단·평가 의뢰 절차 안내
- 지역 내 유관기관 협력 체계 구축을 통한 특수교육대상학생 조기 발견
- 특수교육지원센터 진단·평가 의뢰 후 30일 이내에 진단·평가 시행
- 특수교육대상학생의 선정·배치 절차 준수

### ☑ 진단·평가 일정

순	신청 일정		진단·평가팀 사후협의회일정(예정)	특수교육운영위원회 심의 일정(예정)
	서류 접수	진단·평가 일정		
1	-	-	-	3.6.(수)~3.8.(금)
2	4.1.(월)~4.5.(금)	4.8.(월)~5.10.(금)	5.16.(목)	5.22.(수)~5.24.(금)
3	5.27.(월)~5.31.(금)	6.3.(월)~6.21.(금)	6.27.(목)	7.3.(수)~7.5.(금)
4	7.1.(월)~7.5.(금)	7.8.(월)~7.26.(금)	7.29.(월)	8.6.(화)~8.8.(목)
5	-	-	-	9.10(화)~9.12.(목)
6	9.2.(월)~9.6.(금)	9.9.(월)~10.4.(금)	10.10.(목)	10.15.(화)~10.17.(목)
7	11.4.(월)~11.8.(금)	11.11.(월)~12.29.(금)	12.5.(목)	12.10.(화)~12.12.(목)
8	-	-	-	2025. 2월 중

### 3-2

### 진단·평가위원 역량 강화



- ∴ 진단·평가 전문성 향상을 위한 전문가 팀 구성
- ∴ 진단·평가 위원 전문성 향상을 위한 연수 운영

#### ☑ 진단·평가 전문성 강화

- 진단·평가팀은 업무담당 장학사(팀장), 특수교사, 상담교사, 치료지원 전문가, 사회복지사, 임상심리사, 의사, 대학교수 등 장애 영역별 진단·평가 전문가로 구성
- 진단·평가팀에 대한 진단·평가의 시행 방법, 결과 처리, 유의사항 등 사전 연수 실시
- 진단·평가팀 사후 협의회 개최로 진단·평가의 공정성과 정확성 확보

#### ☑ 진단·평가팀 구성

- 진단·평가팀 특수교사는 특수교육지원센터 및 관내 특수교사로 구성
- 특수교육지원센터 소속 특수교사 21명(유치원 2명, 초등학교 3명, 중학교 7명)과 관내 특수교사 9명(유치원 1명, 초등학교 5명, 중학교 3명)으로 구성
- 진단·평가팀 구성 후 소속 학교로 공문 발송 예정
- 치료지원기관 모니터링 우수기관을 통하여 치료지원 영역 진단평가 협조 요청 예정

#### ☑ 진단·평가 위원 위촉 및 역량 강화 연수 일정

일정	내용	비고
2월 4주	진단·평가 위원 위촉	
4월 1주	지능검사 및 기초학습기능검사 등 검사도구 사용과 해석	
8월 3주	학생 행동 관찰 방법 및 진단·평가결과 보고서 작성법	
12월 4주	진단평가위원 평가회	

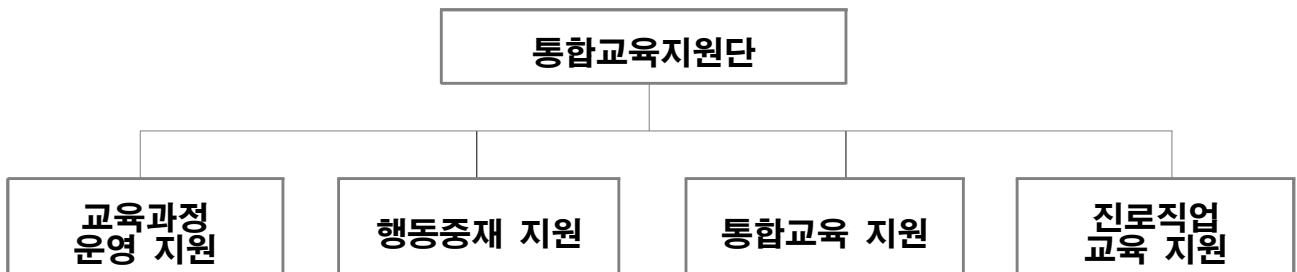
## 4-1

## 통합교육 지원



- ※ 특수교육대상학생의 교육권 보장 및 통합교육 분위기 조성
- ※ 통합교육 지원을 위한 지역 중심 전문가 인적 교류 활성화

### ☑ 통합교육지원단 구성

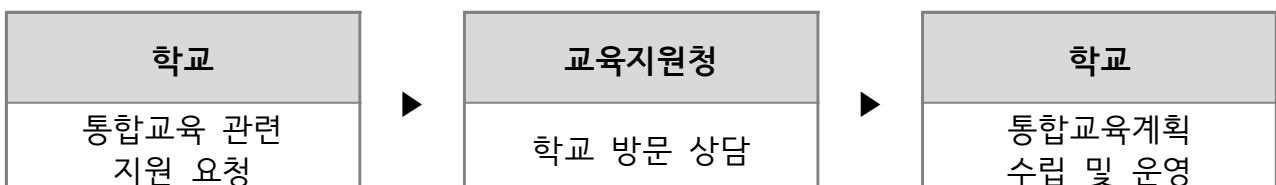


### ☑ 통합교육지원단 운영

- 통합교육지원단 위원은 담당 장학사, 특수교사(관내 경력교사 및 행동중재 전문가 과정을 이수한 교사)로 구성 및 컨설팅 지원
- 통합교육지원단 위원 구성: 내부위원 8명(유치원 2명, 초등학교 4명, 중학교 2명, 고등학교 2명)
- 특수교육지원센터 교사 중심으로 찾아가는 통합교육 지원 담임제를 통한 특수학급 미설치교 업무 지원
- 권역 특수교사 학습공동체 구성을 통한 통합교육 정보 교류 및 특수교육 관련 업무 지원
- 통합교육지원단은 행동중재지원단 및 교육과정·통합교육·진로직업 교육 지원을 포괄하여 운영

### ☑ 통합교육지원계획(안)

- 추진계획





● 특수교육대상학생 교육 지원 내용

순	항 목	내 용	비고
1	통합교육 계획수립	<ul style="list-style-type: none"> <li>○ 개별화교육지원팀 구성 및 개별화교육계획 수립</li> <li>○ 교직원 대상 장애이해교육 및 인권교육 실시</li> <li>○ 통합학급 담당교원의 특수교육 직무연수 이수 안내</li> <li>○ 학생, 학부모 대상 장애이해교육 및 인권교육 실시</li> <li>○ 특수교육 관련서비스 지원               <ul style="list-style-type: none"> <li>： 상담지원, 가족지원, 치료지원, 특수교육지원인력, 보조공학기기 지원, 학습보조기기 지원, 통학지원 및 정보접근</li> </ul> </li> <li>○ 장애유형에 따른 장애학생의 평가 조정 규정 마련</li> </ul>	
2	개별화교육 지원팀 구성	<ul style="list-style-type: none"> <li>○ 매학년 시작일로부터 2주 이내에 팀 구성</li> <li>○ 매학기 시작일로부터 30일 이내에 개별화교육계획 작성</li> <li>○ 평가 결과 학부모에게 통보</li> </ul>	

☑ 통합교육 지원 상담

- 기간: 수시
- 전화상담: 익산교육지원청(850-8820), 특수교육지원센터(831-8681)
- 방문상담: 신청서 업무관리시스템으로 제출(익산교육지원청 교육지원과)

☑ 통합교육 담당교사 연수 일정

일정	내용	비고
3월 4주	통합교육지원단 상반기 협의회	
4월 1주	특수교육 및 특수교육 관련서비스 관련 업무 안내	
4월 중	통합학급 운영과 특수교육대상학생 지도 방법	
6월 중	소통과 공감대 형성을 위한 힐링 연수	
9월 3주	통합교육 우수사례 안내 및 협력 교수의 장 마련	

## 4-2

## 순회교육



- ※ 일반학교에서 통합교육을 받고 있는 특수교육대상학생 지원
- ※ 장애 정도가 심하여 학교 출석이 어려운 특수교육대상학생 학습권 보장

### ☑ 운영방침

- 순회교육대상학생의 학교급에 해당하는 자격소지자가 지원하되 부득이한 경우 융통성 있게 운영
- 재택(가정 및 시설) 순회교육의 경우 학생 1인당 주 2회 이상 방문교육 실시하되 학생의 장애유형·정도·능력에 따라 조정 가능
- 통합교육지원 순회교육의 경우 학생 1인당 주 1회 이상 방문교육 실시하되 학생의 장애유형·정도·능력에 따라 조정 가능
- 2024 순회교육 길라잡이(개정), 2024 익산특수교육지원센터 순회교육 실시 안내 자료 참고  
(※ 재택(가정 및 시설 등) 순회교육 대상 학생에 대한 급식비 지원 관리 철저)

### ☑ 대상

- 일반학교에서 통합교육을 받고 있는 특수교육대상학생 중 특수교육지원이 필요한 학생
- 장애 정도가 심하여 장·단기의 결석이 불가피한 특수교육대상학생
- 이동이나 운동기능의 심한 장애로 인하여 각급학교에서 교육을 받기 곤란하거나 불가능하여 복지시설·의료기관 또는 가정 등에 거주하는 특수교육대상학생

### ☑ 신청 방법 및 선정 절차

기간	내용	주체
2월 4주	순회교육계획 수립 및 안내	교육지원청
2월 5주~ 3월 2주	순회교육 신청	학부모, 학교
3월 3주	순회교육대상학생 심의	특수교육운영위원회
3월 4주~	선정 결과 통보 및 순회교육 실시	교육지원청



- ※ 학교 현장의 장애학생 인권지원 활성화 및 학교폭력·성폭력 예방
- ※ 특수교육대상학생의 인권과 성에 대한 자기결정권 역량 강화

### ☑ 장애학생 인권지원단 구성 및 운영

- 단장은 센터장(교육지원과장)으로 하고 경찰위원, 장애학생 보호자, 성교육 전문가, 상담 전문가 등 각 분야별 전문성을 가진 위원으로 최소 8명 이상으로 구성
- 장애학생 인권보호를 위해 학기별 1회 이상 협의회 운영
- 매월 1회 이상 지역 내 학교를 대상으로 정기 현장지원을 실시하며 국립특수교육원 및 도교육청으로 결과 제출
- 장애학생 인권침해 사안 발생 시 피해학생 보호 및 지원을 위한 특별지원 실시

### ☑ 더봄학생 지원

- 더봄학생에 대한 인권침해 예방계획 수립 및 예방활동 지원 실시
  - 더봄학생 안전망 구축(봄 안(in))을 위한 담당교사와 특수교육지원센터 연계
  - 더봄학생 심리지원 프로그램(봄 업(up))을 통한 자기 역량 강화

### ☑ 특수교육대상자 인권침해 실태조사

- 특수교육대상자, 보호자, 교원 대상 인권침해 경험 및 인식 등을 조사, 인권침해 예방·대응을 위한 대책 수립 지원
- 조사 주기: 1년(전년도 2학기 ~ 당해연도 학기)
- 조사 대상: 특수교육대상자, 보호자, 교원
- 조사내용(장애인 등에 대한 특수교육법 시행령 제8조 ③항에 따른 사항)
  - 특수교육대상자의 인권침해 행위의 유형별 현황
  - 피해학생 보호조치 현황 및 가해자 조치 현황
  - 그 밖에 특수교육대상자의 인권보호를 위하여 필요하다고 교육부장관이 인정하는 사항

### ☑ 교사 및 특수교육지원인력, 학부모 연수

대상	내용	기간
교사	장애학생 인권보호 및 성폭력 예방 관련 연수	5월
학부모	장애학생 인권 및 성 자기결정권 향상	6월

### ☑ 특수교육대상학생 학교로 찾아가는 성·인권교육

대상	내용	기간
초등학교	위생교육, 경계, 몸의 이해(4차시)	4월 ~ 10월
중학교 고등학교	성폭력 예방, 경계교육, 사이버폭력(4차시)	4월 ~ 10월

### ☑ 교사 마음 건강 회복 연수

대상	내용	비고
더봄학생 담당교사	심리상담을 통한 회복탄력성 강화	
특수교사	심리검사를 통한 나와 타인의 관계 이해하기	

#### 더봄학생이란?

- 학년 초 장애학생 중 인권침해 가능성이 높은 학생에 대한 사전 조사 및 현황 파악
- 인권침해 경험(폭력·성폭력)이 있거나 인권침해에 노출될 위험이 높아 지속적인 관리 및 지원이 필요한 학생을 더봄학생으로 선정

## 6

## 장애인식 개선교육

## 6-1

## 장애인식 개선교육



- ※ 학교 관리자 및 통합학급 교사의 장애인식 개선을 통한 장애공감문화 정착
- ※ 일반학생의 장애에 관한 올바른 인식 및 인권 감수성 향상

### ☑ 일반학교 교원의 통합교육 역량 강화

대상	내용	기간
일반학교 교(원)장 연수	장애인식개선 및 장애인권 관련 내용이 포함된 특수(통합)교육 관련 연수 3시간 이상 이수	연중
통합학급 담당교사	특수교육 관련 직무연수 15시간 이상 이수 권장	연중
특수학급 교사	학교과정별·장애유형별 협력교수 역량 강화를 위한 연수 추진	연중

※ 법정교육(장애인식개선 및 장애인 학대 신고 의무자 교육 등)은 연수 실적에 미포함

### ☑ 특수학급 미설치교 장애인식개선교육 실시

- 특수학급 미설치교를 대상으로 장애이해교육 프로그램 실시(4월~10월)
- 순회교육대상학생이 배치된 일반학교의 경우 순회교육 담당교사 또는 찾아가는 통합교육 지원담임제 담당교사가 교직원 및 학생 대상으로 장애이해교육 실시

## 7-1

## 장애학생 행동중재 거점센터 운영 개요



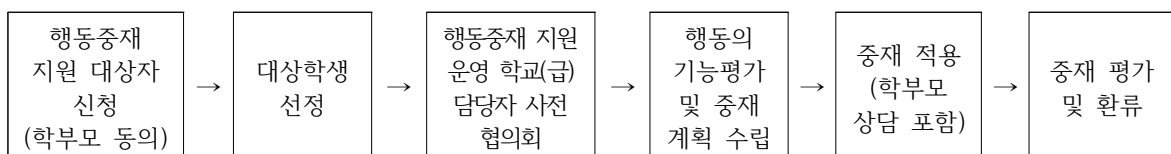
- 도전적 행동에 대한 중재 지원 및 서비스 체계 구축
- 행동중재 지원을 통한 장애학생의 삶의 질 향상

### ☑ 운영 방침

- 체계적이고 전문적인 중재를 위한 행동중재 지원전문가단 구성 및 운영
- 학생 및 교사를 위한 맞춤형 지원
- 교사 연수 및 학부모 교육을 통한 안정적이고 협력적인 체제 마련

### ☑ 학생지원 프로그램

- 장애학생 행동중재를 위한 행동중재 지원전문가단(자문위원, 전문위원, 실행위원) 구성
- 필요에 따라 정기지원과 긴급지원으로 운영
- 정기지원: 학교와 가정, 지원전문가단이 연계하여 10회기 내·외 현장 지원
- 정기지원 절차



- 긴급 지원: 장애학생의 도전적 행동으로 인해 즉각적인 개입이 요구될 시 학교의 요구에 따라 현장 지원

### ☑ 교사지원 프로그램

- 교사의 요구에 따라 개별 컨설팅으로 3회기 내·외로 진행
- 통합교육지원단의 행동중재 지원팀과 연계

### ☑ 도내 교육지원청 내 행동중재지원단 지원

- 14개 시·군 교육지원청 내 행동중재 지원단의 협력체제 구축
- 행동중재 지원을 위한 행동중재 방법 및 컨설팅 자료 연구·개발·보급

### ☑ 교사 연수 및 학부모 교육

- 교사 연수 및 학부모 교육을 통한 행동중재에 대한 긍정적인 문화 형성
- 교사 및 학부모의 심리적 지원을 통한 정서적 소진 예방

### ☑ 행동중재 연수 및 운영보고회

대상	내용	기간
교사, 학부모	학생지원 프로그램 운영 설명회	4월
교사	행동중재 역량 강화(연 3회)	5월 ~ 10월
학부모	행동중재 이해와 협력(연 3회)	5월 ~ 10월
교사	학생지원 프로그램 운영 중간보고회	7월
교사	장애학생 행동중재 거점센터 최종보고회	11월

## 8-1

## 치료지원, 방과후학교, 통학비, 의무교육비



- ※ 특수교육대상학생의 장애 교정, 생활적응능력 향상 및 2차 장애 예방
- ※ 특수교육대상학생에 대한 특수교육활동 및 통합교육 지원

### ☑ 운영 방침

- 관내 유·초·중·고등학교 특수교육대상학생
- 취학의무 면제 또는 유예자, 어린이집 소속 아동 해당 사항 없음

### ☑ 치료지원

- 치료지원 제공 영역은 물리치료, 작업치료, 언어치료, 청능훈련, 보행훈련, 기타 (미술치료, 음악치료, 심리운동, 감각통합)에 한하여 지원
- 의사 처방이 없는 물리·작업치료는 지원 불가
- 단위 학교의 개별화 교육지원팀에서 내용과 방법 결정
- 보건복지부 ‘발달재활서비스’ 및 특수교육 관련서비스 ‘방과후학교’와 영역 중복일 경우 지원 불가 → 영역 변경 필요

예시	치료지원: 언어치료 방과후학교: 미술치료 보건복지부 발달재활서비스: 언어치료	치료지원: 언어치료 방과후학교: 미술치료 보건복지부 발달재활서비스: 청능훈련
	지원 불가	지원 가능

- 월 17만원 이내 실비 지원(치료지원 전자카드 운영)
- 치료지원 카드 (재)발급 및 영역 변경 시 공문 발송
  - 기존 진단·평가 결과통지서에 명시된 영역 내 변경하는 경우 변경 신청 공문 발송 후 이용 가능
  - 진단·평가 결과통지서에 등록되어 있지 않은 영역으로 변경하는 경우 진단·평가를 다시 거쳐야 함(단, 병의원 등의 진단 서류가 있는 경우 진단·평가 대체 가능)
- 연 2회(상반기, 하반기) 치료지원 제공기관 모니터링 시행
  - 특수교육대상자 치료지원 서류 확인
  - 치료지원 제공기관 기본요건 및 현장점검
- 타 시도 전출 특수교육대상자는 전출일 기준 탈퇴 처리
- 고등학교 3학년 특수교육대상자는 졸업 연도 2월 말일까지 지원



## ☑ 방과후학교 지원

- 학교 단위로 프로그램 개설 운영
  - 특수학급 1학급당 1개 프로그램 운영(최소 4명 이상, 유치원 3명 이상 기준)
  - 지원액: 프로그램당 월 60만원 지원
  - 방과후과정 시간제·기간제 교사 배치된 유치원은 지원 제외
  - 교내 일반 방과후학교 프로그램 이용 시: 1인당 월 10만원 범위 내 지원
- 프로그램 운영기관에 개인별 참가
  - 지원액: 1인당 월 10만 원 범위에서 프로그램 운영비 지원
  - 참여 기관: 교내 방과후학교 또는 외부 방과후학교(치료실 등)
  - 영리 기관(음악, 미술, 체육 한정) 또는 관인 등록된 비영리 기관
  - 방과후학교 지원, 방과 후 자유수강권, 유아학비(누리과정) 방과후과정비와 중복지원 불가

\* 유아학비(누리과정) 방과후과정비 70천원 지원받을 경우: 특수교육대상학생 방과후운영비 100천원/-유아학비 방과후과정비 70천원/월의 차액 30천원/월 내 실비 추가 지원 가능
- 위 두 방법 중 한 가지만 지원받을 수 있음

## ☑ 통학비

- 지원 대상자
  - 특수교육대상학생 중 통학버스 노선 외의 원거리를 통학하는 경우
  - 특수교육대상학생 중 중증 장애로 자가용을 이용하여 통학하는 경우
  - 위 지원 대상 학생 중 독립적 통학이 어려워 등·하교를 동행하는 보호자
- 제외 대상
  - 도보 통학생 및 도보 통학이 가능한 거리에서 자기 차량을 이용하여 통학하는 경우
  - 기숙사에 거주하는 특수교육대상자
  - 통학버스 이용이 가능하나 학생 또는 보호자의 의지로 자가용 또는 기타 교통수단으로 통학하는 경우
  - 사립유치원 특수교육대상유아 의무교육비 지원 대상자(의무교육비에 통학비 포함)
  - 국가·지방자치단체 등 타 기관에서 통학 관련 지원을 받는 경우
  - 취학 유예자, 무료 통학버스 이용자

## 8-2

## 보조공학기기 지원



- ※ 특수교육대상학생의 장애유형과 정도에 맞는 맞춤형 보조공학기기 지원
- ※ 미래형 특수교육 교수학습 기반 조성을 위한 웹기반 교수학습 지원

### ☑ 지원 대상

- 관내 유치원 및 초·중·고등학교 특수교육대상학생

### ☑ 지원 일정

- 대여 기간: 3월 ~ 12월
- 점검 기간: 1월 ~ 2월(반납 및 유지보수)



보조공학기기 목록

### ☑ 운영방침

- 특수교육대상학생의 장애유형·특성 파악 및 적합성 판단을 위해 실사 실시
- 물품선정위원회를 구성하여 장애유형·특성을 고려한 보조공학기기 구입
- 보조공학기기의 주기적 관리·점검을 통해 안전성 확보
- 감각장애학생 학습권 확대 및 통합교육 지원을 위한 장애유형별 거점센터 안내

시각장애	청각장애	지체장애
전북맹아학교 (063-835-1762)	전주특수교육지원센터 (070-4942-6812)	군산특수교육지원센터 (063-450-2808)

### ☑ 신청방법

대여 목록 확인	[홈페이지]-[자료실]-보조공학기기 목록 확인 또는 담당자 유선 문의
신청서 작성	[홈페이지]-[서식마당]-보조공학기기 대여 신청 서식 작성
제출	익산교육지원청 교육지원과 공문 제출
수령	대여자가 특수교육지원센터 내방하여 대장 작성 후 직접 수령



- ※ 특수교육대상학생의 개별화교육 강화에 의한 학습권 보장
- ※ 특수교육대상학생의 도전행동 관리 및 학교생활 적응 지원

### ☑ 지원 대상

- 관내 유치원 및 초·중·고등학교 특수교육대상학생
- 특수교육지도사(39명), 사회복지요원, 특수교육 보드미 등 지원

### ☑ 주요 업무

- 교사의 고유 업무인 수업, 학생지도, 평가, 상담, 행정업무 등을 대리할 수 없고, 학급 담임교사 및 담당교사의 지시에 의해 특수교육대상학생을 지원
  - 개인육구 지원: 용변 및 식사지도, 보조기 착용, 착·탈의, 건강 보호 및 안정생활 지원
  - 교수·학습활동 지원: 학습자료 및 학용품 준비, 이동지원, 교실과 운동장에서 학생활동 지원, 학습자료 제작 지원 등
  - 도전행동 관리 지원: 적응행동 촉진 및 부적응 행동 관리 지원, 또래와의 관계 형성 지원, 행동지도를 위한 프로그램 관리 등

### ☑ 배치 및 복무

- 특수학급에 배치·지원하고, 관리는 학교장, 담당은 특수학급 담임교사로 하고, 필요에 따라 일반학급과 특수학급에 탄력적으로 배치하여 운영
- 기타 관리기준: 교육지원청 교육공무직원 관리기준에 의함

### ☑ 지원 대상

대상	내용	기간
신규 특수교육지도사 및 사회복지요원	- 국립특수교육원 연수정보시스템( <a href="https://iedu.nise.go.kr/">https://iedu.nise.go.kr/</a> ) - 특수교육 지원인력 전문성 강화 기본(17차시) 이수	배치 3개월 이내(16시간)
신규 사회복지요원	- 장애인식개선 및 장애인권교육 - 특수교육대상학생 교육지원 방안	배치 시 교육(2시간)
특수교육 보드미	- 중도중복장애학생 지원 자원봉사자 - 위촉 후 장애이해, 장애유형별 특성과 지원방법	학교 자체 연수

## 9-1 문화·예술·체육 활동



- ※ 특수교육대상학생의 흥미와 능력을 개발하고 경험중심의 수업 기회 제공
- ※ 다양한 분야의 활동을 통한 규칙 습득 및 언어능력 발달

### ☑ 문화·예술·체육 프로그램

- 운영 기간: 4월 ~ 10월
- 운영 대상: 관내 초등학교 특수학급 소속 특수교육대상학생

### ☑ 운영 방침

- 프로그램 계획을 제출 받아 사전에 교육 내용 점검
- 프로그램별 전문적인 자격을 갖춘 지도강사 채용
- 프로그램 종료 후 만족도 조사를 실시하여 후년도 프로그램에 반영

### ☑ 운영 방침

프로그램명	내용	기간
체육 활동	-발달연령을 고려한 그룹 체육 활동 -참여학급 수: 13학급 -회기: 3회기	
미술퍼포먼스	-미술활동을 통한 오감발달 -참여학급 수: 13학급 -회기: 3회기	
원예	-원예활동을 통한 심미적 감성 함양 -참여학급 수: 15학급 -회기: 3회기	

※ 위 프로그램은 신청 학교의 수에 따라 조정될 수 있음

## 9-2

## 특수교육대상학생 '달빛누리 중창단' 운영



- ✧ 특수교육대상자의 음악적 재능 발굴 및 육성
- ✧ 특수교육대상자의 건전한 여가활동의 기회 제공 및 문화적 역량 제고
- ✧ 음악 활동을 통한 장애인식 개선 및 사회적 편견 해소
- ✧ 음악적 소통을 통한 특수교육대상학생의 사회성 향상

### ☑ 운영 개요

'달빛누리 중창단'은 달라서 빛나는 우리의 세상이라는 의미를 담아 문화·예술 분야에서 장애인의 참여를 증진하고, 건전한 여가활동의 기회를 제공하며 아름다운 화음을 통해 특수교육대상학생의 정서 함양에 기여하고자 진행하는 특색활동입니다.

### ☑ 연혁

- 2023. 3. 22. - 4. 7. '달빛누리 중창단'학생 모집
- 2023. 8. 8. - 8. 11. '달빛누리 중창단'여름 특강 운영
- 2023. 11. 10. 전국대회 출전[제 14회 전국 특수학교(급) 콩나물콘서트]
- 2023. 12 . 8. 2023 달빛누리 중창단 가족음악회 개최

### ☑ 운영 방침

- 운영 기간: 4월 ~ 10월(매주 1회 수업, 총 32회기 운영 예정)
- 운영 대상: 관내 유(만 5세)·초등학교 특수교육대상학생 10명 내외
- 관련 분야 전공 강사(강사 및 반주자)를 통한 체계적 교육 실시
- 하교 후 특수교육지원센터 내 교육실에서 운영

### ☑ 특수교육대상학생 '달빛누리 중창단' 모집 절차

교육지원청	달빛누리 중창단 신청 안내 및 접수(2024. 4월 예정)
▼	
학교	달빛누리 중창단 신청(보호자 동의)
▼	
교육지원청	실기면접 및 선정(해당 학교 공문 안내, 학부모 문자 안내)
▼	
특수교육지원센터	달빛누리 중창단 운영(정기연습: 4-10월)

# IV

## 진로직업특수교육지원센터 운영 계획

1. 진로직업특수교육지원센터 운영 방침 ..... 65
2. 진로상담 및 진로설계 지원 ..... 67
3. 특수학급 설치교 진로직업교육 ..... 68
4. 특수학급 미설치교 진로직업교육 ..... 72
5. 취업 역량강화 프로그램 ..... 73
6. 정보화 역량강화 프로그램 ..... 74

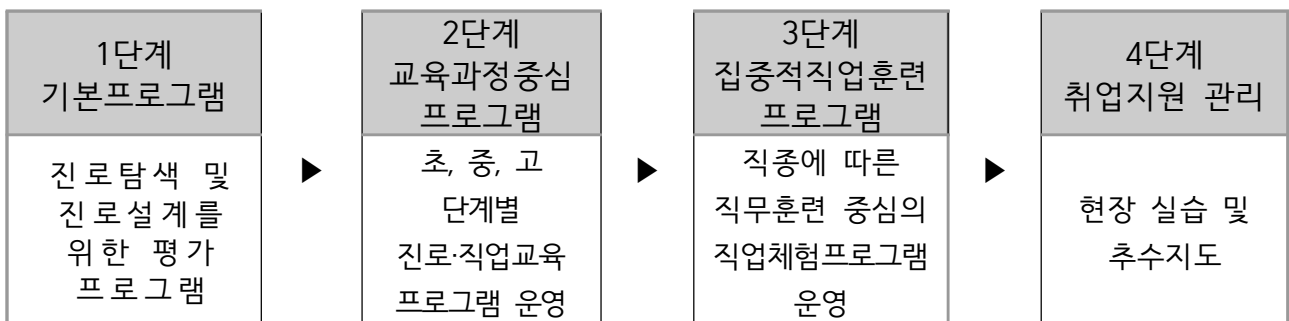
## 1. 목적

- 가. 특수교육대상학생의 경제적·사회적 자립능력 확대 및 사회적 통합 구현  
 나. 특수교육대상학생의 특성과 요구에 맞는 체계적인 진로직업 능력 향상  
 다. 지역사회 유관기관 협력을 통한 진로연계 지원 체계 구축 및 지역사회로의 성공적인 전환 촉진

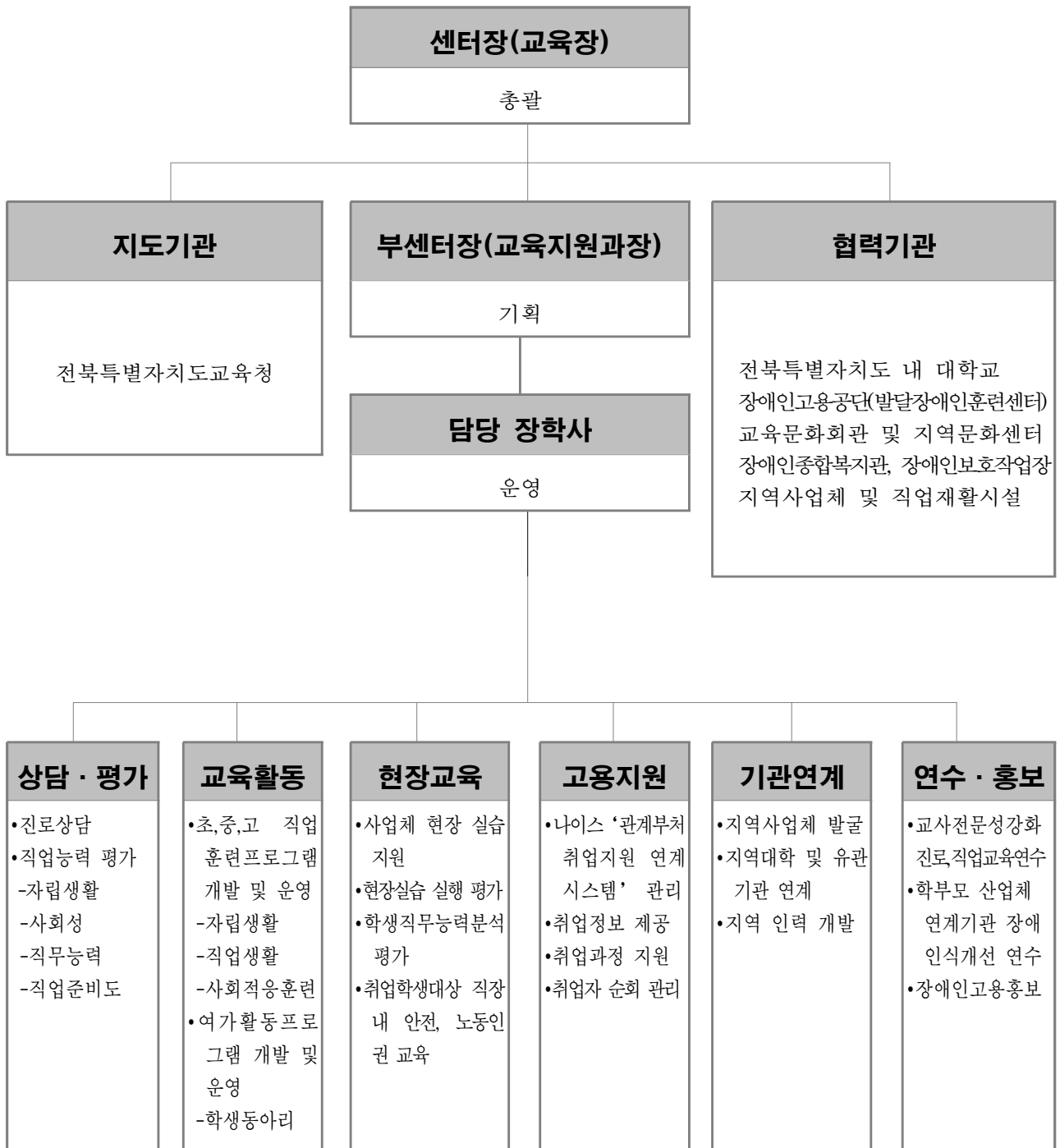
## 2. 운영 방침

- 가. 특수교육대상학생의 생애주기에 따른 직업·전환교육 지원
- 1) 초등학교: 긍정적 자아개념 형성, 자신의 소질 및 흥미 발견, 진로인식 향상을 위한 다양한 체험활동 제공
  - 2) 중 학교: 직업적성 및 흥미 발견, 진로탐색능력 향상을 위한 다양한 진로활동 제공
  - 3) 고등학교: 진로준비단계로 집중적 직업훈련 및 직업체험 중심의 진로·직업교육 프로그램 제공
- 나. 교사 및 학부모의 진로·직업교육 지도 역량 및 전문성 향상을 위한 지원
- 1) 교사 진로·직업교육 연수, 취업 관련 상담 지원
  - 2) 자녀의 진로설계에 대한 부모 역량 강화 사업 추진(연수, 선진지견학, 진학지도)
- 다. 지역사회 유관기관 간 유기적 협력·지원체계 구축
- 1) 지역 내 장애인 고용 업체, 직업훈련 기관, 사회적 기업 발굴
  - 2) 지역 내 사업체 연계 직업체험 강화
  - 3) 취업 후 추수지도를 통한 고용 유지 지원(특수교육대상학생 중고등학교 3학년)

## 3. 사업추진체계



## 4. 운영조직





## 2

## 진로상담 및 진로설계 지원

## 2-1 진로상담 및 진로설계 지원



- ※ 성공적인 진로탐색, 진학 및 취업 정보 제공 구현
- ※ 직업능력평가를 통한 구체적인 직무능력 파악 및 취업 정보 활용

### ☑ 운영방침

- 진로상담은 입학설명회를 통해 관내 특수학급 정보 제공 및 개별 상담 운영
- 직업심리검사를 통한 학생 직업흥미도 및 적성 발견

### ☑ 프로그램 세부내용

사업명	대상	내용	시기	
진로상담	초·중·고등학생 희망자	- 입학 및 진학·취업 상담, 진로정보 제공	연중	
		학교별		내용
		초		입학 및 진학 상담, 진학 희망학 교 견학
		중		
고	입학 및 진학·취업 상담, 진로정 보 및 익산 관내 직업재활 수행 기관 정보 제공			
직업심리검사	중·고등학생 신청자	- 온라인 직업심리검사 소개 및 활용 - 유관기관 연계를 통한 맞춤형 직업 능력 평가	연중	
진로·직업교육 이력 관리	고등학생	- 나이스'관계부처 취업지원 연계시스템'관리	연중	

## 3

## 특수학급 설치교 진로직업교육

## 3-1

## 초등학교 진로직업교육 프로그램(해보JOB)



- ✧ 교실 안 경험 중심 수업을 통한 진로탐색 기회 획득
- ✧ 또래와 함께하는 활동을 통해 성공적인 대인관계 촉진 및 유지

### ☑ 운영방침

- 통합교과와 연계하여 진로탐색 기회 제공
- 해보JOB 프로그램은 진로탐색 체험 프로그램으로 전문강사를 파견하여 각 학교당 1회기 실시

### ☑ 프로그램 세부내용

사업명	대상	내용	시기							
해보JOB	관내 초등학교 특수학급 설치교(신청교)	- 2교시 수업으로 운영	운영 기간 내							
		- 4개 체험 종목 중 학급 학생 수준에 적합한 1개 종목을 선택하여 신청								
		- 희망날짜를 3순위까지 신청하고 선정된 날짜에 전문강사를 파견하여 운영								
		- 프로그램(예시)								
		<table><tr><th>주제</th><th>내용</th></tr><tr><td rowspan="4">목공예</td><td>나무필통과 저금통 만들기</td></tr><tr><td>나무쟁반 만들기</td></tr><tr><td>휴지함 만들기</td></tr><tr><td>수납상자 만들기</td></tr></table>		주제	내용	목공예	나무필통과 저금통 만들기	나무쟁반 만들기	휴지함 만들기	수납상자 만들기
		주제		내용						
목공예	나무필통과 저금통 만들기									
	나무쟁반 만들기									
	휴지함 만들기									
	수납상자 만들기									
* 상기 프로그램 내용은 변경될 수 있음										

### 3-2

### 중학교 진로직업교육 프로그램(꿈인JOB, 꿈JOBGO)



- ※ 발달단계를 고려한 진로프로그램 운영을 통한 적성 및 흥미 발견
- ※ 다양한 진로체험활동을 통한 학생의 잠재가능성 및 직업흥미도 발견

#### ☑ 운영 방침

- 중학교 진로발달단계를 고려한 진로 체험 프로그램을 선정하여 개별 특성에 맞는 진로 탐색의 기회 제공
- 신청 학교를 대상으로 하며, 상반기 2개 종목 각 2회기, 하반기 1개 종목 2회기 또는 직업체험학습으로 운영
- 프로그램 운영 장소는 상반기 특수교육지원센터 교육실, 하반기 해당 교육기관에서 실시 예정이며, 이동 시 특수교육지원센터 버스 운행

#### ☑ 프로그램 세부내용

사업명	대상	내용	시기								
꿈인JOB	관내 중학교 특수학급 설치교 (신청교)	<ul style="list-style-type: none"> <li>- 학생별 2개 종목 2회, 총 4회기</li> <li>- 전문강사에 의한 지도</li> <li>- 주제: 제과제빵, 도자기공예</li> </ul>	상반기								
		<table> <tr> <th>주제</th> <th>내용</th> </tr> <tr> <td rowspan="2">제과제빵</td> <td>휘낭시에</td> </tr> <tr> <td>구겔호프</td> </tr> <tr> <td rowspan="2">도자기공예</td> <td>풍당풍당 우물 연필꽃이</td> </tr> <tr> <td>흙·꽃도장 등근 접시</td> </tr> </table>		주제	내용	제과제빵	휘낭시에	구겔호프	도자기공예	풍당풍당 우물 연필꽃이	흙·꽃도장 등근 접시
		주제		내용							
		제과제빵		휘낭시에							
				구겔호프							
도자기공예	풍당풍당 우물 연필꽃이										
	흙·꽃도장 등근 접시										
* 상기 프로그램 내용은 변경될 수 있음											
꿈JOBGO	관내 중학교 특수학급 설치교 (신청교)	<ul style="list-style-type: none"> <li>- 학생별 1개 종목 2회</li> <li>- 전문강사에 의한 지도</li> <li>- 주제: 드론</li> </ul>	하반기								
		* 상기 프로그램은 변경될 수 있음									

### 3-3

### 고등학교 진로직업교육 프로그램(손JOB고)



- ✧ 학생 개별 적성 및 흥미에 맞는 진로·직업교육프로그램 계획 수립
- ✧ 실제 지업 현장에서 필요한 직무능력 습득을 통한 직업적 강점 개발
- ✧ 직무기술 습득을 통한 성공적인 취업으로 연계

#### ☑ 운영 방침

- 손JOB고 프로그램은 직무별 집중훈련 프로그램이며, 학급 규모를 고려하여 2개 학교씩 묶어 운영
- 특수교육대상학생은 6개 직무 중 자신의 적성과 흥미를 고려하여 2개 직무를 선택하여 각 6차시(총 12차시)를 집중 이수
- 프로그램 운영 장소: 특수교육지원센터 교육실

#### ☑ 프로그램 세부내용

사업명	대상	내용	시기														
손JOB고	관내 고등학교 특수학급 설치교 (신청교)	- 원하는 기수를 2순위까지 신청하고, 해당 날짜에 센터를 방문하여 수업 진행	4월 ~ 7월														
		<table> <tr> <th>직무</th> <th>프로그램 내용</th> </tr> <tr> <td>청소직무훈련</td> <td>건물 청소</td> </tr> <tr> <td>바리스타</td> <td>커피 추출, 카페 메뉴 만들기</td> </tr> <tr> <td>컴퓨터</td> <td>기초 문서 작업</td> </tr> <tr> <td>제과</td> <td>기초제과</td> </tr> <tr> <td>포장·조립</td> <td>식품 등 종류별 물품 포장</td> </tr> <tr> <td>정리수납</td> <td>개인위생 관리 및 공간정리</td> </tr> </table>		직무	프로그램 내용	청소직무훈련	건물 청소	바리스타	커피 추출, 카페 메뉴 만들기	컴퓨터	기초 문서 작업	제과	기초제과	포장·조립	식품 등 종류별 물품 포장	정리수납	개인위생 관리 및 공간정리
		직무		프로그램 내용													
		청소직무훈련		건물 청소													
		바리스타		커피 추출, 카페 메뉴 만들기													
		컴퓨터		기초 문서 작업													
		제과		기초제과													
		포장·조립		식품 등 종류별 물품 포장													
		정리수납		개인위생 관리 및 공간정리													



- ✧ 학생 개별 적성 및 흥미에 맞는 진로·직업교육프로그램 계획 수립
- ✧ 실제 지업 현장에서 필요한 직무능력 습득을 통한 직업적 강점 계발
- ✧ 직무기술 습득을 통한 성공적인 취업으로 연계

#### ☑ 운영 방침

- 초, 중, 고등학생 1인당 1개 프로그램 신청(희망은 3개까지 가능)
- 프로그램별 정원이 초과할 경우 신청한 순위를 참고하여 배치
- 프로그램 참여는 보호자 책임 하에 이동

#### ☑ 프로그램 세부내용

사업명	대상	내용	비고
꿈자람학교	관내 초등학교 특수교육 대상학생	<ul style="list-style-type: none"> <li>- 여름, 겨울방학 오전 중 각 1회 실시</li> <li>- 3개 프로그램 편성·운영</li> <li>- 전문 강사에 의한 지도</li> <li>- 주 4일(1일 2시간) 운영</li> </ul>	
	관내 중·고등학교 특수교육 대상학생	<ul style="list-style-type: none"> <li>- 여름, 겨울방학 오후 중 각 1회 실시</li> <li>- 3개(중, 고) 프로그램 편성 운영 예정</li> <li>- 전문 강사에 의한 지도</li> <li>- 주 4일(1일 2시간) 운영</li> </ul>	

## 4

## 특수학급 미설치교 진로직업교육

## 4-1 찾아가는 진로코칭 프로그램



- ※ 미설치교 재학 특수교육대상학생의 특수교육 지원 확대
- ※ 미설치교 재학 특수교육대상학생의 진로상담 및 진로 설계 지원

### ☑ 운영 방침

- 찾아가는 진로코칭 프로그램은 순회교육과 중복 신청 가능
- 관내 특수학급 미설치 중·고등학교 특수교육대상학생 대상으로 실시
- 학교 방문 요일 및 시간은 통합학급 담임교사 또는 특수교육 담당교사와 협의 후 정하고, 학생별 확정 일정은 추후 안내

### ☑ 프로그램 세부내용

사업명	대상	내용			시기
찾아가는 진로코칭 프로그램	특수학급 미설치 중·고등학교 (신청자)	- 특수교육지원센터 순회교사를 학교로 파견하여 진로설계 및 진로직업교육, 대학진학 정보를 제공(월 1회, 연 7회)			4월 ~ 11월
		월	교육내용		
		4	직업흥미검사 등 진로검사 및 상담 실시		
		5	원예	계절식물화분	
		6	타일공예	타일 티코스터	
		7, 8	바리스타	핸드드립	
		9	공예	안개꽃보틀	
		10	공예	가족공예	
		11	목공	모니터 받침대	

## 5

## 취업 역량 강화 프로그램

## 5-1

## 취업 역량 강화 프로그램



- ※ 다양한 현장 직무체험을 통한 취업준비 및 직업 탐색 기회 제공
- ※ 지역사회 유관기관 연계 및 협력 강화를 통한 취업의 체계적 지원

### ☑ 운영 방침

- 이루JOB 취업 전 사전교육은 각급학교에 전문 강사를 파견하여 10차시 운영
- 학생의 직업적성 및 소질 탐색을 위해 다양한 지역사회기관에서 현장실습 운영
- 학생의 진로 유형에 맞는 지역사회 기관을 연계하여 체계적인 취업지원과 사회 참여기회를 확대

### ☑ 프로그램 세부내용

사업명	대상	내용	시기
유관기관 연계 및 협력	MOU 협력 업체	-현장 직무체험 및 직업실기 역량 강화 자격증 취득 협력 업체 간담회 및 업무협약 체결 -고등학교 특수학급 담당 교사와 취업처 간의 소통 창 구 마련	4월
이루JOB 취업 전 사전교육	고등학교 특수학급 1~3학년	-고등학교 특수학급 단위로 운영 -‘직장예절, 이미지메이킹, 장애 청소년 진로교육’중 1 주제 선택 후 10차시 이수	8월~ 11월
현장실습 (기초)	고등학교 특수학급 1~3학년	-직무체험형 현장실습 -지역사회 내 직업재활 수행기관, 보호작업장, 사업체, 개인 사업장, 교육청 내(바리스타, 청소직무, 사서 보조)를 활용한 기초 현장실습 직무체험	5월~ 7월
현장실습 (심화)	고등학교 특수학급 3학년	-산업체 도제 교육형 현장실습 -지역사회 내 직업재활 수행기관 연계를 통한 현장 직 무체험 및 훈련 -소규모 현장실습을 통한 취업 역량 강화훈련	9월~ 11월
직무역량향상 프로그램 (자격증반)	고등학교 특수학급 3학년	-관내 직업교육 거점학교와 연계한 직업실기 역량 강 화 자격증 취득 프로그램 운영(제과, 컴퓨터, 바리스 타 등)	연중
취업생 추수지도	고등학교 3학년	-취업자 이력 관리 -업체 방문 순회 추수 지도	연중

## 6-1

## 꿈빛놀이터, 상상체험실, 꿈빛e한마당



- 여가활용능력 향상을 위한 스마트문화컨텐츠 및 장소 제공
- 가상현실(VR) 및 e스포츠 영역의 다양한 기기 체험
- 학생 간 활동 교류 및 문화공유를 통한 균형 있는 성장 발달

### ☑ 운영 방침

- 꿈빛놀이터와 상상체험실 이용은 특수교육지원센터 홈페이지에서 신청
- 꿈빛놀이터(상상체험실 포함) 담당자는 기기 유지 관리 및 작동 방법 지원의 역할
- 꿈빛e한마당은 관내 초·중·고등학교 특수학급 중 신청 학교만 참여

### ☑ 프로그램 세부내용

사업명	대상	내용	시기
꿈빛놀이터 (어울누리 e스포츠실)	관내 초·중·고등 학교 특수학급	<ul style="list-style-type: none"> <li>- 운영: 1학급당 학기별 2회, 총 연간 4회</li> <li>- 가상현실(VR) 및 e스포츠(PS4 PRO, 닌텐도) 체험</li> <li>- 코딩 로봇을 이용한 조작 및 문제 해결</li> <li>- 데스크톱과 스마트패드 활용</li> </ul>	4~12월 (월, 목 예정)
상상체험실		<ul style="list-style-type: none"> <li>- 운영: 1학급당 학기별 2회, 총 연간 4회(꿈빛놀이터 포함)</li> <li>- XR스크린존(체육 및 레크레이션 활동)</li> <li>- XR액션존(3D 모션 인식 키넥트 e스포츠, 게임활동)</li> <li>- 클래스VR(학습용 VR 교과, 문화 체험)</li> </ul>	
꿈빛e한마당 (정보경진 및 e스포츠대회)		<ul style="list-style-type: none"> <li>- 꿈빛놀이터에 구비된 콘텐츠와 기기를 활용하여 관내 학생의 흥미와 수준을 반영할 수 있는 종목으로 선정</li> <li>- 정보경진대회와 e스포츠대회로 분류하고 초등과 중·고등으로 분리하여 운영 예정</li> </ul>	11월



## 6-2

### 청소년 IT동아리



- ※ 학생 간 활동 교류 및 스마트문화콘텐츠 공유를 통한 균형 있는 성장 발달
- ※ 특수교육대상자의 정보문화 형성 및 정보화 능력 향상

#### ☑ 운영 방침

- 참여 학생은 학급 교사와 동반 참석을 원칙으로 함
- 동아리 운영은 신청 학생의 자율적 활동 중심 프로그램 편성 및 지원
- 동아리 구성은 정보화 시대에 맞는 주제 중 학급별로 선택하여 구성
- 동아리 마지막 회기에 그동안 활동한 결과를 바탕으로 결과물 제작

#### ☑ 운영 방침

사업명	대상	내용	시기
청소년 IT동아리	관내 중학교 특수학급 설치교	<ul style="list-style-type: none"> <li>- IT 관련 주제로 학급별 동아리 구성</li> <li>- 주제에 맞는 기기를 이용하여 조작 및 문제해결 ·주제 예시: 3D펜, 코딩로봇, 드론 등</li> <li>- 마지막 회기에 결과물 제작·발표</li> </ul>	4~6월

## 6-3

### e챔피언 동아리



- ※ 특수교육대상자의 디지털 활용 능력 발굴 및 역량 강화
- ※ 특수교육대상학생의 건전한 여가활동의 기회 제공 및 문화적 역량 제고

#### ☑ 운영 방침

- 운영 기간: 4월 ~ 10월
- 운영 대상: 관내 중·고등학교 특수교육대상학생 8명 내외
- 관련 분야 전공 강사 및 특수교육지원센터 교사를 통한 체계적 교육 실시
- 하교 후 특수교육지원센터 내 교육실에서 운영

# V

## 교육공동체 역량강화 운영 계획

1. 가족지원 프로그램 ..... 79
2. 학부모 지원 프로그램 ..... 80
3. 교사 지원 프로그램 ..... 82
4. 특수교육지원센터 홍보 활동 ..... 85
5. 특수학급 교육활동 지원 ..... 86

# 1

## 가족지원 프로그램

### 1-1 가족캠프 및 가족사진



- ※ 특수교육대상학생의 가족 소통의 장 마련
- ※ 특수교육대상학생의 건문을 넓혀 사회적응능력 향상

#### ☑ 운영 방침

- 관내 특수교육대상학생가족 중 희망 가족을 대상으로 실시
- 희망 가족이 선발 가족 수를 초과할 경우 선정 기준에 의하여 선정
- 프로그램 운영 전 사전답사 및 안전교육 실시
- 프로그램 종료 후 만족도 조사를 실시하여 후년도 프로그램에 반영

#### ☑ 가족캠프

- 운영 기간: 5월 중
- 운영 장소: 추후 안내
- 운영 대상: 관내 특수교육대상학생 가족(15가족)
- 운영 내용: 가족과 함께하는 소풍

#### ☑ 가족사진

- 운영 기간: 8월 ~ 10월
- 운영 장소: 익산 내 사진관
- 운영 대상: 관내 특수교육대상학생 가족(30가족)
- 운영 내용: 소통의 장 마련 및 가족 추억 만들기

## 2

## 학부모 지원 프로그램

## 2-1 학부모 동아리 및 연수



- ※ 학부모 자조모임 및 동아리 활동을 위한 소통의 장 마련
- ※ 장애인 자녀를 위한 다양한 정보 제공 및 생애주기별 전환의 계기 마련

### ☑ 운영 방침

- 관내 특수교육대상학생가족 학부모 중 희망 학부모를 대상으로 실시
- 희망 학부모가 선발 학부모 수를 초과할 경우 선정 기준에 의하여 선정
- 프로그램 종료 후 만족도 조사를 실시하여 후년도 프로그램에 반영

### ☑ 학부모 자조모임 및 동아리

일정	내용	비고
4월 ~ 7월	학부모 동아리(목공, 공예, 도예, 자율주제 등)	3회기
9월 ~ 11월	학부모 진로체험 동아리	3회기
4월 ~ 11월	별의별 아빠들의 모임 동아리(목공, 바리스타, 자율주제)	연중 6회

### ☑ 학부모 연수

일정	내용	비고
5월	안전하고 건강하게 키우는 자녀교육의 기본상식 (심폐소생술, 아동학대예방교육, 성교육 등)	
7월	장애인복지 이모저모 쓸모있는 알뜰연수	
10월	우리지역사회 내 진로정보 및 취업 실제	

※ 세부 일정 및 내용은 사정에 따라 조정될 수 있음

## 2-2 자녀의 진로 및 취업 상담



- ✧ 취학 및 진학 정보 제공을 통한 성공적인 진로 선택
- ✧ 진로 상담을 통한 자녀 이해 및 직업재활 지원

### ☑ 운영 방침

- 취업을 희망하는 자녀의 학부모에게 직업훈련기관 및 취업 관련 정보 제공
- 대학 진학을 희망하는 자녀 학부모에게 입시 관련 자료 및 정보 제공
- 취학 및 진학 자료집 상시 활용
- 학부모 간담회를 개최하여 자녀의 직업교육프로그램 협의 및 특수교육지원센터 운영에 대한 의견 수렴

### ☑ 프로그램 세부내용

사업명	대상	내용	시기
진로 및 취업 상담	익산 유·초·중·고 학부모	<ul style="list-style-type: none"> <li>- 특수학급 및 특수학교(전공과 포함) 취학·진학을 위한 설명회 개최</li> <li>- 대학 진학 정보 제공</li> <li>- 진로 상담</li> </ul>	연중
학부모 만족도 조사 및 간담회	익산 및 권역	- 2024년도 익산(진로직업)특수교육지원센터운영 평가 및 2025년도 운영 계획 협의	7월 12월
진로 및 취업 관련 연수	유·초·중·고 학부모	<ul style="list-style-type: none"> <li>- 직업재활 수행기관(발달장애인훈련센터, 장애인복지관 등) 연계를 통한 기관방문 및 진로, 취업 관련 연수 추진</li> <li>- 전환 성공 사례 공유: 졸업생 학부모 초빙 연수</li> </ul>	연수

## 3

## 교사 지원 프로그램

## 3-1 특수학급 담당교사 연수



- ※ 특수교사의 교육과정 운영 및 수업에 대한 전문성 강화
- ※ 특수교사의 소진 예방 및 회복 탄력성 향상

### ☑ 운영 방침

- 관내 유·초·중·고등학교 및 특수교육지원센터 교사를 대상으로 실시
- 최근 교육 동향, 교사의 요구를 고려하여 연수 주제 선정
- 연수 종료 후 만족도 조사를 실시하여 후년도 연수계획에 반영

### ☑ 퇴근길 한걸음 연수

일정	내용	비고
4월	교실 속 에듀테크	
5월	미래의 특수교육, 행복한 특수교사	
6월	전자칠판과 디지털 교과서 활용 방안	
7월	개별화교육계획의 수립 및 적용	
9월	특수교육대상학생의 국어과 지도	
10월	특수교육대상학생의 수학과 지도	
11월	특수교육 현장 내 교육활동 보호	

### ☑ 진로·직업교육 역량 강화 연수

일정	내용	비고
4월~11월	-직업평가, 자기관리 역량강화(이미지관리, 자기결정, 의사소통 등) 교수법 관련 연수 -직무지도능력 향상을 위한 실기 연수	익산 및 권역 유초중고 등학교 특수교사
8월	-선진지 견학 및 체험, 진학정보 공유	
12월	-특수교육지원센터 프로그램 분석 및 의견 수렴	

### 3-2

### 전문적 학습공동체 운영

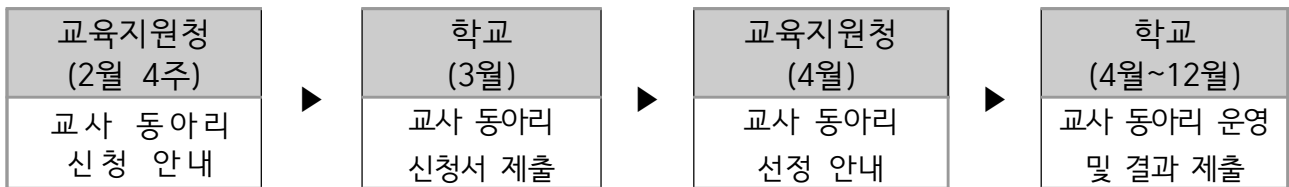


- ※ 특수교사 간 정보 교환 및 교류의 장 마련
- ※ 학습공동체 운영을 통한 교사 전문성 향상

#### ☑ 운영 방침

- 교사 역량 분산 방지를 위해 1인당 3개 이내의 학습공동체 활동 지원
- 동아리 회원은 6명 내외로 운영하며 학교급을 고려하여 선정
- 동아리 신청수가 선발 동아리 수를 초과할 경우 선정 기준에 의하여 선정
- 모든 참가팀은 익산교육 나눔주간에 참가
- 참가 인원 및 주제에 따라 팀당 지원금 조정

#### ☑ 세부 일정



#### ☑ 특수교육 수업개선

대상	내용	비고
유초중고 ·특수교육지원센터 특수교사	-장애영역별 교육, 교과교육, 예술교육, 범교과교육(환경 교육 등) 수업 개선 연구 활동 - 에듀테크 기반 디지털 역량 강화 연구	2팀

#### ☑ 진로직업

대상	내용	비고
초·중· 고등학교 특수교사	-특수교육 진로직업교육 활성화 연구	2팀

※ 특수교육 교원의 전문성을 신장할 수 있는 프로그램 안에서 자유롭게 주제 변경 가능

## 3-3

## 특수교육지원센터 담당자 연수



- ※ 특수교육지원센터 담당자 역량 강화를 통한 전문성 강화
- ※ 현장 방문 세미나를 통한 우수사례 공유

### ☑ 운영 방침

- 도교육청 및 한국장애인고용공단 직업평가 연수 등 직업 관련 연수 활용
- 타지역 특수교육지원센터 및 직업거점학교 등 선진지 견학을 통해 운영 사례 적용

### ☑ 세부 내용

사업명	대상	내용	시기
특수교육 지원센터 워크숍	특수교육 지원센터 담당자	-타지역 특수교육지원센터 및 직업거점학교 등 선진지 견학 -2024년도 특수교육지원센터 운영 계획 및 평가, 2025년도 운영계획 수립	2월 11월
특수교육 지원센터 연수		-진로·직업평가 도구 및 해석 방법 연수 -진단·평가 도구 및 해석 방법 연수 -교사 전문성 강화를 위한 업무별 맞춤형 연수	연중



## 4

## 특수교육지원센터 홍보활동

## 4-1

## 특수교육지원센터 홍보활동



- ※ 특수교육대상자의 조기발견 및 특수교육지원서비스 안내
- ※ 지역사회 유관기관과 협력체제 구축 운영으로 특수교육 지원 확대

### ☑ 운영 방침

- 특수교육지원센터 접근성이 부족한 지역에 우선적으로 홍보
- 특수교육대상자 조기발견을 위한 의료기관, 치료실, 어린이집 등 적극 홍보
- 특수교육지원센터의 기능 및 역할이 안내된 리플렛 배부
- 장애인식개선 및 특수교육지원센터 홍보를 위한 현수막 게시

### ☑ 세부 계획

순	홍보방법	대상	기간
1	특수교육지원센터 홍보 리플렛 제작	학부모, 교사, 시민	연중
2	특수교육대상 영·유아 조기발견 및 정보제공을 위한 리플렛 제작	특수교육대상 영·유아 학부모 및 담당교사	연중
3	지역사회 관공서, 의료기관, 치료실, 어린이집 홍보활동	읍·면·동 행정복지센터 및 의료기관, 치료실 등	4월, 9월
4	지역사회 유관기관 협약 및 방문	유관기관 및 현장실습 담당기관	연중
5	홈페이지 운영	학부모, 교사, 시민	연중
6	특수교육 관련 홍보 현수막 제작	학부모, 교사, 시민	연 6회
7	특수교육지원센터 달력 배부	학부모, 교사, 시민	12월

## 5

## 특수학급 교육 활동 지원

## 5-1

## 특수교육지원센터 차량 지원



- ※ 특수교육 지원 체제 구축으로 장애학생의 교육권과 접근성 보장
- ※ 통합교육지원, 현장학습지원 및 진로·직업교육 지원

### ☑ 운영 방침

- 운영 기간 내 매주 금요일 운행
- 특수교육지원센터 진로·직업교육 프로그램 및 기타 행사를 우선적으로 지원하며, 특수학급 교과활동 및 현장체험학습 시 차량을 이용할 수 있도록 지원
- 원활한 차량 운영을 위하여 학기별 신청 후 선정 기준에 따라 지원 대상 학급 선정

### ☑ 세부 내용

사업명	대상	내용	시기
특수교육 지원센터 차량 운영	익산 관내 초·중· 고등학교 특수학급	<ul style="list-style-type: none"> <li>- 익산 관내 특수학급 교과활동 및 현장체험학습 지원</li> <li>- 학기별 신청 후 내부기준에 따라 선정</li> <li>- 버스 탑승 인원: 최소 13명(37인승, 휠체어리프트)</li> <li>- 이용 시간: 기간 내 매주 금요일 9:00~16:30 (*차량지원 요일은 상황에 변경될 수 있음)</li> <li>- 내부기준에 따라 선정하며, 신청학교가 많을 경우 미선정 될 수 있음</li> </ul>	운영 기간 내 매주 금요일

## 5-2

## 특수교육지원센터 교육실 대여 및 환경 개선



- ※ 특수교육대상학생 특색교육활동 지원을 위한 교육실 대여
- ※ 특수교육대상학생 진로·직업 교육을 위한 실습 중심 교실 구축

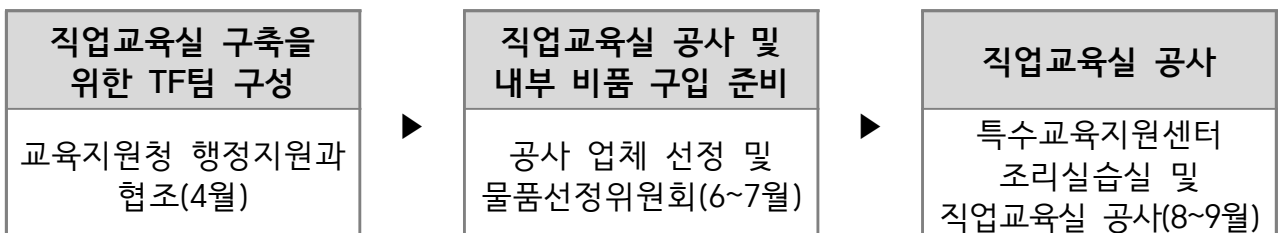
### ☑ 운영 방침

- 운영 기간: 4월 ~ 12월
- 특수교육지원센터 진로·직업교육 프로그램 및 기타 행사를 우선적으로 지원하며, 특수학급 교과활동 및 특색교육활동 시 교육실을 이용할 수 있도록 지원

### ☑ 세부 내용

사업명	대상	내용	비고
특수교육 지원센터 교육실 대여	익산 관내 유·초·중· 고등학교 특수학급	<ul style="list-style-type: none"> <li>- 익산 관내 교과활동 및 특색교육활동 지원</li> <li>- 특수교육지원센터와 일정 조율 후 공문 협조</li> <li>- 이용 장소: 직업교육실, 조리실습실</li> <li>- 이용 시간: 9:00~16:30</li> </ul>	환경 개선 기간 제외

### ☑ 특수교육지원센터 환경 개선 일정(안)



# VI

## 부 록

1. 보조공학기기 목록 ..... 91
2. 검사도구 목록 ..... 92
3. 꿈빛놀이터, 실감형 콘텐츠실 기기 목록..... 94
4. 시설 현황 ..... 95
5. 2024년 특수교육 관련 행사 및 기타 행정사항..... 96
6. 2024년 특수교육지원센터 주요업무 추진 일정..... 98

## 1

## 보조공학기기 목록

(2024년 2월 기준)

순	구분	품명	수량	비고
1	태블릿PC	아이패드(7세대/pro)	17대	자폐성장애 (5대 포함)
		갤럭시탭(A)	13대	
		갤럭시탭(S6)	1대	
2	태블릿PC부속품	애플펜슬(2세대)	3개	
3	의사소통기기	키즈보이스	1대	
4		모모야 모모	1대	
5		마이토키 스마트	3대	자폐성장애 (1대 포함)
6		마이토키 노트	1대	자폐성장애 (1대 포함)
7		휴머노이드 로봇 알파미니	7대	
8		With Talk	1대	
9		언어훈련프로그램	소리자람(갤럭시탭)	1대
10	오케이톡톡 에듀패드		2대	
11	한글짱 소프트웨어		2개	
12	스피리미러 소프트웨어		1개	
13	청각장애보조공학기기	FM보청기	2대	
14		FM보청기 연결어댑터	2개	
		코클리어 미니 마이크	1대	
15	이동보조기기	휠체어	20대	재난대피용 포함
16		전방 워커	4개	
		후방 워커	2개	
17		클러치	6개	
18	자세보조기기	프론스탠더	1대	
19		토마토 피더시트	1대	
20		플로어시터	8대	
21		자세지지용 의자 및 이동형 받침대	2대	
22	장애이해교육	점필, 점판	20개	
23		탭틸로	4개	
24	원격수업용	웹캠	5대	
25		핀마이크	4개	
26	순회교육용	노트북	10대	센터순회용

## 2

## 검사도구 목록

(2024년 2월 기준)

순	검사도구명	순	검사도구명
1	한국판웍슬러유아지능검사(K-WPPSI IV)	24	CISA-2 지역사회적응검사
2	한국판라이트비언어성지능검사	25	국립특수교육원 적응행동검사지(NISE-K·ABS) 유아용
3	아동발달검사(K-CDI)	26	국립특수교육원 정서·행동검사 검사지(NISE-K·EBS) 유아용
4	영유아발달선별검사(KCDR-R) 0~18개월	27	국립특수교육원 정서·행동검사 검사지(NISE-K·EBS) 초저용
5	영유아발달선별검사(KCDR-R) 0~6세	28	국립특수교육원 정서·행동검사 검사지(NISE-K·EBS) 초고 및 중등용
6	영아선별·교육진단검사(DEP)	29	바이랜트적응행동척도2판(면담형)
7	교육진단검사(PER-R)	30	사회성숙도검사(SMS)
8	영아발달선별검사(IDI)	31	정서지능검사(K-EQ-i:YV)
9	한국영아발달검사(K-DII)	32	한국판정서행동문제검사(K-SEAD)
10	한국유아발달검사(K-DIP)	33	초등학생용 자아개념검사(SCI-Ⅱ)
11	영유아를 위한 사정, 평가 및 프로그램체계(AEPS)	34	중고등학생용 자아개념검사(SCI-Ⅲ)
12	영유아개롤라이나0-3세	35	아동청소년 교우관계문제검사(KIPR)
13	영유아개롤라이나3-6세	36	지역사회적응검사(CIS-A)
14	유아발달선별검사(DIAL-3)	37	BASA:CT 기초학습능력종합검사 SET
15	부모양육검사(PAT)	38	BASA:EL 기초학습기능수행평가체제:초기문해SET
16	한국비언어지능검사제2판(K-CTONI 2)	39	BASA:R 기초학습기능 수행평가체제: 읽기 SET
17	웍슬러 지능검사(K-WISC V)	40	BASA:RC 기초학습기능 수행평가체제: 읽기이해 SET
18	웍슬러 지능검사(K-WISC IV)	41	BASA:V 기초학습기능 수행평가체제: 어휘 SET
19	카우프만아동용지능검사(K-ABC2)	42	BASA:WE 기초학습기능 수행평가체제:쓰기 SET
20	KBIT2 한국판 카우프만 간편지능검사2	43	BASA:M 기초학습기능 수행평가체제:수학 SET
21	한국형개인지능검사(KISE-KIT)	44	BASA:EN 기초학습기능 수행평가체제:초기수학 SET
22	표준화그림지능검사도구(PTI)	45	BASA:MP 기초학습기능수행평가체제: 수학문장제SET
23	국립특수교육원 적응행동검사지(NISE-K·ABS) 초·중·등용	46	학습장애선별검사(LDSS) 1-2학년용

순	검사도구명	순	검사도구명
47	학습장애선별검사(LDSS) 3-6학년용	69	파라다이스유창성검사(P-FA II)
48	청소년학습전략검사(ALSA)	70	그림어휘력검사(PPVT)
49	한국판 학습장애평가척도(K-LDES)	71	그림직업흥미검사(PVIT)
50	자기주도학습증진방법검사(중학생용)	72	발달장애인용 직업흥미검사(NISE-VISIT)
51	자기주도학습증진방법검사(고등학생용)	73	진로탐색체크리스트(CIC)
52	학업동기 및 학습전략검사(중고생용)	74	진로탐색검사(CET) (중학생용)
53	한국판아동기자폐평정척도2(K-CARS 2)표준형	75	진로탐색검사(CET) (고등학생용)
54	한국판아동기자폐평정척도2(K-CARS 2)고기능형	76	진로흥미검사(CIT)
55	자폐증진단면담지(ADI-R)	77	진로적성검사(CAT)
56	한국 자폐증 진단검사(KADS)	78	진로성숙도검사(CMT)
57	이화-자폐아동 행동발달 평가도구	79	성격강점검사(CST-A)
58	한국ADHD진단검사(K-ADHDDS)	80	직업가치관검사(OVOT)
59	주의집중력검사(FAIR)	81	홀랜드 진로발달검사
60	학령기아동언어검사(LSSC)	82	홀랜드 전공탐색검사
61	수용표현어휘력검사(REVT)	83	TAP(Talent Assessment Program - Functional Work Skills Assessment)
62	우리말조음음운검사2(U-TAP 2)	84	MDES(Mccarron Dial Evaluation System) 직업, 교육, 신경정신측정을 위한 직업재활평가도구
63	취학전아동의 수용언어 및 표현언어발달척도(PRES)	85	MAND(Mccarron의 신경근육발달검사)
64	영유아언어발달검사(SELSI)	86	HVDT(Haptic Visual Discrimination Test) 촉각시지각변별검사
65	맥아더-베이트 의사소통발달 평가	87	시각장애교육적요구평가검사도구
66	아동용한국판보스턴이름대기검사(K-BNTC)	88	시각운동통합검사(VMI-6)
67	한국아동토큰검사	89	한국판시지각발달검사(K-DTVP-2)
68	언어문제해결력검사	90	한국판시지각기능검사(K-TVDS-R)

(2024년 2월 기준)

이용 가능 장소	이용 가능 기기	게임명		인원	비고
꿈빛놀이터	스마트 패드 (갤럭시탭 S6)	카트라이더	클래시로얄	1명	8대
		브롤스타즈	모두의 마블		
		쿠키런: 오븐브레이크			
	플레이스테이션 (컨트롤러)	퍼펙트! 슈퍼 몽키볼		1~2명	2대
		디모(DEEMO)		1명	
		저스트 댄스(2021/2016)		1~4명	
		오버쿡드 올유캔잇			
		스파이더맨: 마일즈 모랄레스		1명	
	플레이스테이션 (VR)	아이언맨 VR		1명	
		아스트로봇 VR			
	플레이스테이션 (드라이빙)	그란투리스모 스포츠		1~2명	
	닌텐도 스위치	슈퍼마리오 파티		1~4명	3대
		마리오와 소닉 2020 도쿄올림픽			
		마리오 카트 디럭스			
		마리오 테니스 에이스			
		ARMS(암즈)			
		슈퍼마리오 3D 월드			
		마리오 골프 슈퍼 러시			
		우뇌의달인-틀린그림찾기전집			
		닌텐도 스포츠			
		패밀리 트레이너	버블보블4 프렌즈	1~2명	
		링피트 어드벤처	뿌요뿌요 테트리스2		
		피트니스 복싱	별의 커비 디스커버리		
		스플래툰3			
		태고의 달인		1~2명	
		마리오 카트 라이브: 홈 서킷		1~2명	
코딩로봇	데쉬(DASH)		1명	8대	
3D펜	입체 만들기		1명	5대	
데스크 톱	리그 오브 레전드	피파 온라인	1명	8대	
	모두의 마블	카트라이더			
	마구마구				
터치테이블	Snowflake 60종		4명	1대	
메타 오쿨러스(VR)	비트세이버, 더클라임 등		1명	1대	
실감형 콘텐츠실	XR 스크린존	융합교육, 교과융합, 스포츠(놀이) 82종		1~4명	2대
	XR 액션존 (3D 모션시스템)	키네틱 어드벤처스 포함 84종		1~2명	1대
	클래스 VR	과학, 지리, 역사 등 교과형 콘텐츠 다수		1~8명	8대



## 4

## 시설 현황

## 1층

자료실 43.2m <sup>2</sup>		엘리 베이터		화장실 (남)		화장실 (여)		현관(입구)	
소회의실 31.6m <sup>2</sup>									
사무실2 31.6m <sup>2</sup>									
계단		행동중재지원실 11m <sup>2</sup>							
사무실1 126.7m <sup>2</sup>		진단·평가실(상담) 17.2m <sup>2</sup>				도담놀이터 51.84m <sup>2</sup>			
		진단 평가실1 17.2m <sup>2</sup>		진단· 평가실2 17.2m <sup>2</sup>					

## 2층

세미나실 129.6㎡					엘리 베이터	화장실 (남)	화장실 (여)	조리실 69.12㎡
계단								
실감형컨텐츠실 47.52㎡	에듀테크실 47.52㎡	바리스타실 43.2㎡	직업교육실 51.84㎡					

## 1) 2024년 전국 장애학생 e페스티벌

- 일 시 : 2024. 9. 3. ~ 9. 4.(예정)
- 장 소 : 미정
- 주 최 : 국립특수교육원, 한국콘텐츠진흥원, 넷마블문화재단
- 후 원 : 교육부, 문화체육관광부
- 주요내용 : 특수학교(급) 학생 정보경진대회 및 e스포츠대회 등
- 참석대상 : 특수학교(급) 학생, 비장애학생, 보호자, 특수교육교원, 시도교육청 및 관계기관 담당자 등 약 1,500명

## 2) 2024년 전국 장애학생 직업기능 경진대회

- 일 시 : 2024. 10. 1. ~ 10. 2.(예정)
- 장 소 : 경상남도 창원시(예정)
- 주 최 : 교육부
- 주 관 : 경상남도교육청
- 대상영역 : 발달장애(지적·자폐성 장애)
- 참석대상 : 전국 발달장애 특수학교(급) 고등학교 과정 학생

## 3) 2024년 전국장애학생체육대회

- 일 시 : 2024. 5. 14. ~ 5. 17.(예정)
- 장 소 : 전라남도(목포종합경기장 및 전남 일원, 예정)
- 주 최 : 대한장애인체육회
- 주 관 : 전라남도, 전라남도교육청, 전라남도장애인체육회
- 후 원 : 문화체육관광부, 교육부, 국민체육진흥공단
- 경기종목 : 골볼, 보치아, 수영, 씨름, 육상, 축구, 탁구, e스포츠, 실내조정 등
- 참석대상 : 전국 장애학생(초·중·고), 특수교육교원 등

#### 4) 2024년 전국 장애영유아교육 워크숍 운영

- 일 시 : 2024. 7. 26.(예정)
- 장 소 : 미정
- 주 최 : 교육부
- 주 관 : 전북특별자치도교육청
- 주요내용 : 장애영유아교육 담당자 네트워크 구축을 통한 다양한 정보 교류 활성화
- 참석대상 : 교육부 특수교육정책 과장 및 업무담당자, 교육연구관(사), 시도교육청 업무담당 장학관(사), 장애영유아 담당교육 등 약 220여명

## 2 기타 행정 사항

#### 1) 2024년 특수교육통계 조사 실시

- 대 상 : 시도교육청, 교육지원청, 특수학교, 특수교육대상자가 재학 중인 유·초·중·고·전공과 및 각종학교
- 기 간 : 2024. 4.
- 내 용 : 특수교육대상자, 특수교육 기관 및 교원 등 특수교육 관련 주요 현황
- 방 법 : 나이스 통계 자료 입력 및 점검, 제출 기한 준수
- 제 출 처 : 국립특수교육원

#### 2) 2024년 특수교육 연차보고서 작성 자료 제출

- 대 상 : 시도교육청, 교육지원청 등
- 기 간 : 2024. 6.
- 내 용 : 특수교육 관련 현황에 대한 보고서 국회 제출
- 방 법 : 엑셀 서식 자료 입력 및 점검, 제출 기한 준수
- 제 출 처 : 국립특수교육원

#### 3) 2024년 특수교육연차보고서 작성 자료 제출

- 대 상 : 특수교육대상자(초4~전공과), 보호자, 교원
- 기 간 : 2024. 5. ~ 10.(예정)
- 내 용 : 장애인 등에 대한 특수교육법 시행령 제8조 제3항에 관한 사항
- 방 법 : 조사시스템을 활용하여 온라인, 대면조사 실시
- 주관교육청 : 부산광역시교육청
- 수행기관 : 한국청소년정책연구원

## 2024년 특수교육지원센터 주요업무 추진 일정

월	주요 행사	기간(일자)	대상
1월	◦ 겨울 꿈자람학교(초·중·고 특수교육대상학생)	1.25.~1.30.	신청학생
2월	◦ 특수교육지원센터 유관기관 방문 및 홍보	2. ~ 3.	신청학생
	◦ 2024년 익산특수교육운영계획 설명회	2.22.	해당교원
3월	◦ 2024학년도 제1차(3월) 특수교육운영위원회	3.6.~3.8.	신청학생
	◦ 장애학생 인권지원단 상반기 협의회	3.19.	인권지원단 위원
	◦ 특수학급 미설치학교 순회교육	3. ~ 24. 2.	신청학교
4월	◦ 초·중·고등학교 특수교육대상학생 진로직업프로그램	4. ~ 7.	신청학교
	◦ 특수교육대상학생 중학교 문화예술프로그램(IT동아리)	4. ~ 7.	신청학교
	◦ 초·중·고등학교 특수교육대상학생 성·인권교육	4. ~ 7.	신청학교
	◦ 장애학생 행동중재 개별학생지원프로그램 설명회	4.5.	교사 및 학부모
	◦ 장애학생 인권지원단 더봄학생 심리지원 프로그램 운영	4. ~ 7.	더봄학생
	◦ 특수교육대상학생 문화 활용 공간 '꿈빛 놀이터' 운영	4. ~ 7.	신청학교
	◦ 미래형 체험 교실 '실감형컨텐츠실' 운영	4. ~ 7.	신청학교
	◦ 특수교사 퇴근길 연수Ⅰ	4.25.	해당교원
5월	◦ 고등학교 특수교육대상학생 취업역량강화(기초 현장실습)	5. ~ 7.	고등학생
	◦ 행동중재 학부모 연수Ⅰ	5.9.	학부모
	◦ 특수교사 퇴근길 연수Ⅱ	5.16.	해당교원
	◦ 2024학년도 제2차(5월) 특수교육운영위원회	5.22.~5.24.	신청학생
	◦ 행동중재 교사 연수Ⅰ	5.23.	해당교원
	◦ 특수교육대상학생 가족캠프	5.25.	학생 및 학부모
6월	◦ 특수교사 퇴근길 연수Ⅲ	6.13.	해당교원
	◦ 행동중재 학부모 연수Ⅱ	6.20.	학부모
	◦ 행동중재 교사 연수Ⅱ	6.27.	해당교원

월	주요 행사	기간(일자)	대상
7월	◦ 2024학년도 제4차(7월) 특수교육운영위원회	7.3.~7.5.	신청학생
	◦ 2024학년도 특수교육대상학생 취학진학 설명회	7.10.	학부모
	◦ 특수교사 퇴근길 연수Ⅳ	7.11.	해당교원
	◦ 특수교육대상학생 직업실기 역량강화(자격증 취득과정)	7. ~ 11.	고등학생
8월	◦ 여름 꿈자람학교(초·중·고 특수교육대상학생)	8.1.~8.6.	신청학생
	◦ 장애학생 행동중재 중간 보고회	8.9.	담당교원
	◦ 2024학년도 제4차(8월) 특수교육운영위원회	8.6.~8.8.	신청학생
	◦ 고등학교 특수교육대상학생 취업역량강화(취업전사전교육 및 심화현장실습)	8. ~ 11.	고등학생
9월	◦ 중학교 특수교육대상학생 진로직업프로그램	9. ~ 12.	중학교
	◦ 초등학교 특수교육대상학생 문화예술프로그램(IT동아리)	9. ~ 12.	초등학생
	◦ 특수교육대상자 문화 활용 공간 '꿈빛 놀이터'운영	9. ~ 12.	신청학교
	◦ 미래형 체험 교실 '실감형컨텐츠실'운영	9. ~ 12.	신청학교
	◦ 2024학년도 제5차(9월) 특수교육운영위원회	9.10.~9.12.	신청학생
	◦ 특수교사 퇴근길 연수Ⅴ	9.12.	해당교원
	◦ 장애학생 인권지원단 하반기 협의회	9.20.	인권지원단 위원
	◦ 행동중재 학부모 연수Ⅱ	9.26.	학부모
10월	◦ 행동중재 교사 연수Ⅲ	10.10.	해당교원
	◦ 2024학년도 제6차(10월) 특수교육운영위원회	10.15.~10.17.	신청학생
	◦ 특수교사 퇴근길 연수Ⅵ	10.17.	해당교원
	◦ 초·중·고등학생 꿈빛e한마당	10.30 ~ 11. 1.	신청학교
11월	◦ 특수교육대상유아 유치원 입학적응 지원 연수	11.5.	학부모
	◦ 특수교사 퇴근길 연수Ⅶ	11.7.	해당교원
	◦ 특수교육지원인력 운영점검 및 실태조사	11. ~ 12.	신청학생
	◦ 장애학생 행동중재 최종 보고회	11.15.	담당교원
	◦ 특수교사 역량 강화 연수Ⅵ	11.22.	해당교원
12월	◦ 특수교육대상학생 초등학교 입학적응 지원 연수	12.4.	학부모
	◦ 2024학년도 제7차(12월) 특수교육운영위원회	12.10.~12.12.	신청학생

※ 위 행사 일정은 업무 추진 상황에 따라 변경될 수 있음.