

2022학년도 초등돌봄교실 운영 계획

황등초등학교

1 목 적

- 가. 방과후 초등돌봄교실의 기능을 강화하여 저소득층·한부모·맞벌이 가정 자녀 등의 건강한 성장을 돕고, 사교육비를 경감한다.
- 나. 지역사회 돌봄서비스 제공기관과의 협력을 통해 돌봄사각지대를 방지하고, 수요자 맞춤형 돌봄서비스를 제공한다.
- 다. 질 높은 돌봄 서비스를 제공하여 공교육에 대한 수요자 만족도와 신뢰도를 제고한다.

2 운영 방향

- 가. **(대상)** 오후돌봄은 1~4학년 학생 중 돌봄이 필요한 학생을 대상으로 한다.
- 나. **(운영기간)** 2022학년도 1학기 개학일 ~ 2022학년도 2학기 종료일까지 운영하되, 여름 및 겨울방학에는 각 2주씩 추가 운영할 수 있다.
- 다. **(운영 시간)** 학기중에는 12:30~16:30(1일 4시간)까지 운영하고, 방학중에는 오전돌봄 08:30~12:30까지 운영한다. 초등학교 시간 기준은 돌봄 1시간은 60분, 돌봄교실 프로그램 1시간은 40분으로 한다.
- 라. **(운영 규모)** 학기중과 방학중에 돌봄전용교실 1실을 통하여 오후돌봄교실 1교실을 운영한다.
- 마. **(학급 편성)** 돌봄교실 당 20명 내외로 구성하되, 요일·시간대·프로그램별로 참여인원을 고려하여 조정할 수 있다.
- 바. **(프로그램 개설 운영)** 오후돌봄은 다양한 단체 및 개인활동 프로그램을 운영하며, 외부강사 등을 활용하여 2개 내외의 특기적성 프로그램을 운영한다.
- 사. **(학교운영위원회)** 수익자 부담으로 운영되는 사항 및 돌봄교실 위탁 운영 여부 등 돌봄교실 운영계획에 대하여 학교운영위원회의 심의(자문)를 받도록 한다.
- 아. **(간식)** 간식은 수익자 부담으로 운영되나, 농어촌·다문화·결손가정 등 저소득 가정이 많은 학교 특성을 고려하여 돌봄참여 아동 전체를 대상으로 무상 지원한다.
- 자. **(운영방법)** 오후돌봄교실은 자체운영(직영)하며, 프로그램 운영, 생활지도, 간식, 안전 및 귀가 지도, 평가 등은 돌봄전담인력이 전담하여 운영한다.
- 차. **(긴급돌봄)** 감염병확산예방을 위해 긴급돌봄을 운영할 경우, 돌봄전담사 및 교사간 협의하여 운영하도록 한다.
- 카. **(안전용품 구입)** 돌봄교실 내 감염병 확산 방지를 위한 개인 위생을 위해 손소독제, 소독용품 등의 위생용품을 구입하여 활용한다.
- 타. **(기타)** 운영상 세부 사항은 관련 규정에 따르며, 규정에 없는 사항에 대한 결정은 돌봄교실 협의회의 결정에 따른다.

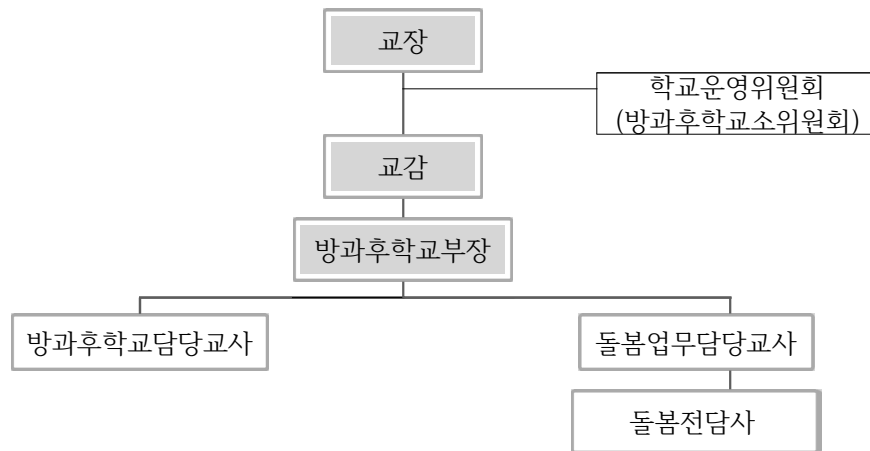
3

운영 방법

가. 운영 개요

운영 유형	운영시간		대상	참여 학생수	장소	돌봄 인력수 (근무시간)	프로 그램 강사수	비용 부담	비 고
	오후	방학중							
오후 돌봄	12:30~ 16:30	08:30~ 12:30	1~4학년 돌봄교실 대상학생, 신규돌봄 필요학생 (재량휴업일 및 방학)	20명 내외	전용 교실 (1실)	전담1 (1일4시간, 1주20시간)	개인 위탁2	무료	직영

나. 운영 조직



다. 운영 역할

- 1) 교장, 교감 : 감독, 관리
- 2) 담당교사 : 기본계획 수립
- 3) 돌봄전담인력 : 돌봄 학생관리
- 4) 방과후학교 소위원회 : 돌봄교실 주요 운영 사항 협의체
- 5) 돌봄교실협의회 : 교감, 담당교사, 돌봄전담인력, 학부모가 참여 가능(수익자부담), 간식과 식사 메뉴, 프로그램 선정 등 세부사항 협의 및 운영 감독 관리 역할

라. 운영기간 및 시간

- 1) 연간 4분기로 나누어 운영

1기	2기	3기	4기
1학기 개학일 ~ 여름방학식	여름방학(2주)	2학기 개학일 ~ 겨울방학식	겨울방학(2주)

- 2) 운영시간은 수업 종료 후,

학기 중 : 월 ~ 금 12:30 ~ 16:30(4시간) / 방학 중 : 월 ~ 금 08:30~12:30(4시간), 각 2주씩,
총 4주 운영

단, 방학기간에는 학교실정 및 학부모 희망에 따라 운영시간이 변경될 수 있음.

3) 단위시간 40분 단위로 하여, 방과후학교 프로그램과 연계(프로그램 운영시)

마. 돌봄 프로그램 운영 기준

- 1) '개인 활동'과 '단체 활동' 프로그램으로 놀이 중심 프로그램을 운영하여 학생의 창의,인성 함양에 기여한다.
- 2) 대상 학생의 수준·특성을 고려한 수준별, 특성별 그룹을 편성하여 지도가 이루어지도록 한다.
- 3) 외부강사 및 교원을 활용하여 '단체 활동' 프로그램을 매일 1개 이상(주 5회 이내)무상으로 운영한다.
- 4) 연간 돌봄활동계획 및 주간 활동일지를 작성 운영한다.(돌봄전담인력).
 - 돌봄교실 운영 관련 서류 비치(NEIS 돌봄 자료 연계)
 - 학교홈페이지, 가정통신문 등을 활용하여 돌봄교실 주간 돌봄계획안을 사전에 예고하여 내실 있는 돌봄활동이 이루어지도록 한다.
- 5) 수요조사를 통해 양질의 프로그램을 기획하고, 안전하고 내실 있는 프로그램을 운영한다.
- 6) 지역사회 자원을 적극 활용한 다양한 프로그램을 운영한다.
- 7) 각종 안전사고 예방교육을 월 1회 이상 실시한다.
- 8) 돌봄교실 만족도평가는 연 2회, 운영평가는 연 1회 실시하고, 차년도 운영계획 등에 반영한다.

바. 프로그램의 기획 운영

- 1) 발달단계를 고려한 신체활동과 심성활동 중심활동으로 구성하고 돌봄전담인력이 책임 관리한다.
- 2) 돌봄 참여하지 않는 아동들에게도 돌봄 프로그램을 참여하게 하여 배움의 기회를 제공한다.
- 3) 세부 활동 운영 계획서는 별도 작성한다.

시간	월	화	수	목	금
13:00~13:40	정규수업	정규수업	방과후학교 프로그램 참여 (개인선택)	방과후학교 프로그램 참여 (개인선택)	정규수업
13:50~14:30	방과후학교 프로그램 참여 (개인선택)		(선택활동) 음악놀이(1) /만들기 및 그리기	(단체활동) 신체놀이(1~2)	방과후학교 프로그램 참여 / (단체활동) 안전/인성 교육
14:40~15:20	(단체활동) 심성놀이	(단체활동) 독서지도	(선택활동) 음악놀이(2) /만들기 및 그리기	(단체활동) 신체놀이(1~2)	방과후학교 프로그램 참여 / (단체활동) 안전/인성 교육
15:30~16:10	간식시간 및 휴식 / (개인활동)자유활동		음악놀이(3~4) /만들기 및 그리기	신체놀이(3~4)	간식시간 및 휴식 / (개인활동)자유활동
16:10 ~16:30	개인활동(독서활동, 과제 해결하기) 귀가 준비 및 귀가				

유형	내 용
단체 활동	<ul style="list-style-type: none"> ○ 외부강사 등에 의해 운영되는 창의인성 함양을 위한 특기적성 프로그램 및 놀이 활동 예) 신체놀이, 전래놀이, 놀이체육, 음악놀이, 창의요리, 책놀이, 토탈공예 등 ○ 교과학습 프로그램 운영은 지양 ○ 돌봄교실, 체육관, 도서실, 과학실 등 학교내외의 다양한 시설이나 장소에서 수행
개인 활동	<ul style="list-style-type: none"> ○ 돌봄교실에 참여하는 학생들이 개인적·자율적으로 돌봄전담인력, 돌봄보조인력 등의 지원·관리 하에 행하는 활동 예) 숙제하기, 일기쓰기, 독서하기, 그림그리기, 글쓰기, EBS 시청 등의 다양한 활동 포함

사. 방학 중 프로그램

- 1) 주중 프로그램의 시간을 오전으로 이동하여 운영 가능하다.(수요조사를 통해 의견 수렴)
- 2) 학기 중 참여 학생 및 신규 참여 희망 학생 등을 대상으로 운영한다.
- 3) 무상프로그램은 매일 1개 이상을 원칙적으로 제공(지역 및 학교의 여건에 따라 주5회 이내 운영 가능)한다.
- 4) 학교장의 결정에 따라 학교 밖 체험활동을 운영할 수 있으며, 반드시 돌봄전담인력이나 담당교사 등 책임자가 동행하도록 기획하고 운영한다.(별도 계획으로 운영)
- 5) 방학 중에도 완제품으로 간식을 제공한다.

아. 재량휴업일 운영

- 1) 재량휴업일에도 돌봄공백이 발생하지 않도록 돌봄수요 조사를 실시하고, 수요가 있는 경우 학교 여건을 고려하여 돌봄교실을 운영한다.
- 2) 재량휴업일에는 학부모 수요를 바탕으로 오전부터 운영될 수 있도록 하며, 시작 및 종료 시간은 학부모의 수요와 여건을 바탕으로 조정한다.
- 3) 재량휴업일에도 무상프로그램을 제공할 수 있으나, 과도한 프로그램보다 자유놀이 및 자기 주도적 학습활동으로 여유롭고 편안한 분위기를 조성한다.
- 4) 초등돌봄전담사는 재량휴업일(연간 6일 이내)이 유급휴일로 재량휴업일에 돌봄교실을 운영하는 경우 휴일근로수당(통상임금의 1.5배)을 추가로 지급한다.

자. 지역돌봄서비스 기관과의 연계

- 1) 향등지역 돌봄협의체(향등초, 향등남초, 신향등지역아동센터)를 구성하여 돌봄운영 우수사례를 공유한다.
- 2) 1~6학년까지의 학생들 중 돌봄이 필요한 아동을 신향등지역아동센터와 연계하여 참여할 수 있도록 한다.(단, 오후돌봄과 동일시간대 이용이 불가함. 오후돌봄 후 저녁돌봄을 위하여 아동센터 연계 신청은 가능함)

차. 학사운영 유형별 돌봄 운영 방안

유형		기준(학급단위)	돌봄 운영 방안
I	등교수업	등교중지(확진+격리) 학생 없음	- 돌봄(오후,저녁) 운영
II	학급단위 일부등교+일부대체학습	등교중지(확진+격리) 학생 비율 50%미만	- 등교 학생 위주로 돌봄(오후,저녁) 운영
III	학급단위 원격수업	등교중지(확진+격리) 학생 비율 50% 이상	- 돌봄(오후,저녁) 운영 - 오전 및 정규교육과정 시간대 운영 가능 (필요한 학생을 대상으로 학교 여건을 종합적으로 고려하여 판단)

※ 학사운영 III유형 시 돌봄교실 운영 유의 사항

- 교실인원 : 학생 간 밀접 접촉 방지를 위한 적정 학생 수 운용
- 오전 및 정규교육과정 시간대 운영시 운영인력 : 교원, 초등돌봄전담사, 자원봉사자 등을

활용하되 학교 여건에 맞게 협의를 통해 결정(인력운영과 관련한 이해당사자 사전 협의 필수)

○ 수당 및 봉사료

교사	시간당(60분) 10,000원 (2020 전북교사노조 단체협약서, 제28조)
초등돌봄전담사	연장근로 수당
자원봉사자	봉사시간(1~4시간)에 관계없이 교통비, 식비 등 실비 보상 성격의 봉사료 지급 가능(단, 법률상 최저임금 및 일용노임 보다 적게 지급)

카. 돌봄 참여인원 확진 시 운영 방안 : 학생 확진(정상 운영이 불가능할 경우 가정 돌봄 연계)

4 돌봄전담인력

가. 모집 및 채용 : 교육공무직원 운영 계획

- 돌봄전담인력 : 1명(오후돌봄 : 1일 4시간, 1주 20시간 근무)

나. 근무 관련

- 1) 개인별 근로계약서 작성
- 2) 관리 및 지도·감독 : 돌봄담당교사(방과후부장), 학교장
- 3) 근무상황관리(교감) 및 업무 일지 작성(돌봄인력)하여 결재를 받는다.
- 4) 돌봄전담인력 부재시 대체강사 : 1~4학년 담임교사가 번갈아가며 대체한다.
(대체인력비 1만원 지급-돌봄관련 지침에 따름)
- 5) 돌봄 참여인원 확진 시 운영 방안
 - 초등돌봄전담사 확진 : 대체 인력 활용

5 학생 선발 및 규정

가. 돌봄 희망 학생 중 돌봄이 반드시 필요한 가정의 학생을 수용하되 돌봄교실 운영시간에 성실히 참여할 수 있는 학생으로 선발한다.

나. 돌봄교실 운영시간에 모두 참여할 수 있는 학생으로 선발하되, 조기 귀가(1일 기준 2시간 미만 이용)학생 및 외부 사설 교육기관(지역아동센터 포함) 동일시간대 중복 이용 아동은 제외한다.

다. 참여 학생은 신청서 및 증명 서류를 제출하여야 하며, 중도 포기자는 재입급하는데 제한을 둘 수 있다.

라. 초등 1~2학년 중 맞벌이·저소득층·한부모 가정 등의 돌봄이 꼭 필요한 학생을 대상으로 운영하되, 추가 수용이 가능한 경우 3~4학년을 아래와 같은 우선순위에 의해 수용한다.

1) 입반 우선순위 선정 기준

가) 1순위 : 1, 2학년

나) 2순위 : 3, 4학년

2) 동일 순위 내 경합 시

가) 1순위 : 맞벌이가정 자녀(부와 모가 모두취업, 한부모가정의 부 또는 모가 취업 상태인

- 가정) 중 법정저소득층, 국가보훈대상자(부모) 자녀, 다문화 가정(북한이탈주민포함), 다자녀(세 자녀 이상)가정
- 나) 2순위 : 맞벌이가정 자녀(부와 모가 모두취업, 한부모가정의 부 또는 모가 취업 상태인 가정)
- 다) 3순위 : 법정저소득층, 국가보훈대상자(부모) 자녀, 다문화 가정(북한이탈주민포함), 다자녀(세 자녀 이상)가정, 한부모가정
- 라) 4순위 : 일반 가정 및 돌봄이 필요한 학생
- ※ “2) 동일 순위 내 경합 시” 기준으로도 동일 순위 재경합이 있을 경우, ①**생년월일이 느린 순**(어린 순) ②**돌봄교실 사용 예정시간이 긴 학생 순**(예: 학원에 안다니는 학생)을 우선으로 한다.
- ※ 대상자 확인 서류 제출 : 교육비 지원대상자 관련 서류, 맞벌이 가정 관련 증빙 서류(재직증명서, 건강보험납입증명서) 제출
- ※ 관련 서류 제출이 어려울 경우(일시적 실직, 구직 중, 장애인 부모 가정, 투병 중인 가정 등) 학생 및 학부모 면담 등을 통한 담임 추천서 제출

마. 추가 수용학생 순위 : 우선순위의 선정기준에 따라 대기자 순위를 정하여 결원발생 시, 수시 추가 수용한다.

바. 입반 정원 수 범위 내에서 입반 확정 후(3~4학년 포함), 입반 확정자의 순위보다 추가 입반 신청자의 순위가 우선(1~2학년)일 경우, 입반 우선순위 선정 기준 중 2순위인 3~4학년 입반 확정자 중에서 동일 순위 내 경합 시 선정 기준에 의해 후순위의 학생이 퇴실할 수 있다. 돌봄교실에 입반 확정되었다 하더라도 1순위(1~2학년)학생의 추가 입반 신청이 있을 것을 대비해 2순위(3~4학년) 신청자에 한해 증빙서류를 제출할 수 있도록 안내한다.

6 프로그램 강사 선정 심사 계획

돌봄교실 프로그램 강사와 관련된 심사 규정은 방과후학교 강사 선정 심사 계획에 준한다.

7 급식 및 간식

가. 간식 관리

- 1) 간식은 무상으로 제공한다.
- 2) 간식용기를 사용할 수 없을 시에는 개별포장이 가능한 간식으로 제공되어야 하고, 학생 및 학부모의 요구로 간식의 질을 높일 시에는 수익자부담의 간식비가 발생할 수 있다.
- 3) 학생들에게 안전한 간식 제공을 위하여 가공 없이 바로 제공할 수 있는 완제품을 구입하여 돌봄전담인력의 검식 후 제공한다.
- 4) 당일 간식은 당일 돌봄교실 내에서 소진하는 것을 원칙으로 한다.

※ 학생의 이른 귀가 시에는 간식을 제공받지 못할 수도 있고, 간식을 돌봄교실 밖으로 가져가서 먹는 것은 안 되며, 이로 인한 책임은 본인이 지기로 함. 당일 제공받지 못했던 간식을 돌봄교실에 보관했다가 익일 가져가는 것은 불가함.

- 5) 간식업체는 신선한 제품을 제공할 수 있는 업체를 선정하여 요일별 다양한 간식을 제공할 수

있도록 한다.

6) 반조리 식품의 경우 요리활동 시간을 활용하며, 보존식을 필수 비치한다.

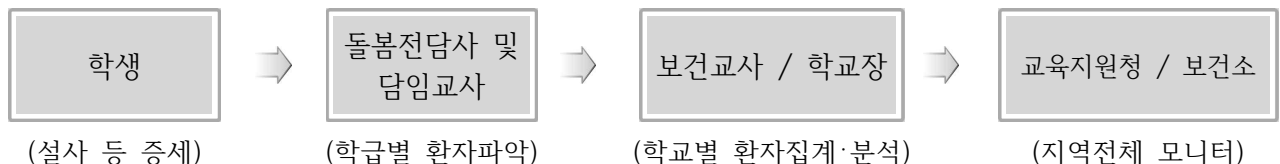
- 보존식은 배식 직전에 보관하여 보관
- 보존용기는 스테인레스 재질 및 뚜껑이 있는 소독·건조된 전용용기 사용
- 멸균 소독된 보존용기가 없는 경우 멸균봉투(일반 지퍼백 허용)사용
- 보존식을 담을 때에는 식품위생법령상 보존식 보관 의무대상이 아니어도 음식 종류별로 각각 100g 이상(또는 1인분 이상) 또는 개별 포장제품은 제품 그대로 보존
- 납품받은 가공완제품은 포장을 뜯지 않은 원상태로 보관
- 보존식을 담을 때에는 용기 뚜껑을 닫은 다음 채취일시, 채취자, 메뉴명 등을 보존식 기록 양식에 적은 후 용기에 부착
- 보존식은 전용냉동고(-18℃ 이하)에 144시간(6일) 동안 보관

7) 돌봄전담인력은 아동개인별 식품 알레르기 현황 등 특이체질을 파악하여 안전사고를 예방한다.

- 학기초 보건·영양 교사와 협조하여 학생의 아토피, 천식, 식품 알레르기 증상 등 특이 체질을 파악하여 안전사고를 예방하고 응급환자 발생 시 대책 마련
- 알레르기를 유발하는 식품 섭취 시 심하면 사망까지 이를 수 있으므로 해당 학생의 식단에서 알레르기를 유발하는 식품을 반드시 제거
- 가공식품 구매 시 원재료명 및 함량을 확인하여 알레르기 유발식품이 포함되어 있는지 여부를 반드시 확인
- 식품 섭취 후 2시간 이내에 반응이 일어나므로, 식사 후 학생의 특이반응을 수시로 살핍.

8) 식중독 사고 발생 시 다음과 같이 대처한다.

가) 학교 집단 환자 감시체계



나) 대응 방법

- 복통 및 설사증상이 있는 학생을 신속히 파악하여 최초 발병일시 및 급식여부를 기록
- 질병 확인을 위한 보건소의 환자 채변 및 설문조사에 협조하고, 가정통신문을 발송하여 학부모에게 식중독 및 발생 사실을 통보
- 가정에서 발병 시 보건소 또는 인근 의료기관의 진료를 받도록 지도
- 안전한 음식물 섭취 및 손 씻기, 물 끓여 먹기 등 학생 보건안전교육 강화
- 학교안전공제회에 안전사고 보상규정 적용
- 배식 전 식품 안전 상태 확인
- 식중독 발생 시에는 보관 또는 사용 중인 식재료를 역학조사가 완료될 때까지 폐기하지 않음.
- 식중독 발생으로 보건소 등 관계기관에 보존식 인수·인계시 인수증을 받고 인계

9) 수익자 부담의 급·간식이 이뤄질 경우, 자체환불규정에 따라 환불하도록 한다.

구 분	환불사유 발생일	환불금액
급·간식을 제공할 수 없게 된 경우	급·간식을 제공할 수 없게 된 날	이미 납부한 급·간식비를 일할 계산한 금액

학습자가 본인의 의사로 돌봄교실 참여를 포기한 경우	수강개시 이전	이미 납부한 급·간식비 전액
	돌봄교실 참여일수의 1/3경과 전 (월 기준 총 참여일수의 30%까지)	이미 납부한 급·간식비의 2/3 해당액
	돌봄교실 참여일수의 1/2경과 전 (월 기준 총 참여일수의 50%까지)	이미 납부한 급·간식비의 1/2 해당액
	돌봄교실 참여일수의 1/2경과 후 (월 기준 총 참여일수의 50%초과)	반환하지 아니함

나. 간식 지도

- 1) 마스크는 간식 섭취 직전에 벗고 직후에는 바로 착용하도록 지도
- 2) 다른 학생과 음식을 나눠 먹지 않도록 지도
- 3) 간식 제공 전·후 돌봄교실 수시 환기 강화
- 4) 학생 접촉 간식 기구 매일 소독 등

※ 「유·초·중등 및 특수학교 코로나19 감염예방 관리 안내 지침 제6판 안내」
(인성건강과-2112, '22. 2. 10.) 참고

8

학생 생활지도

가. 돌봄교실 생활수칙을 마련하여 돌봄교실 내 게시하여 학생들이 지속적으로 익히고 실천할 수 있도록 한다.

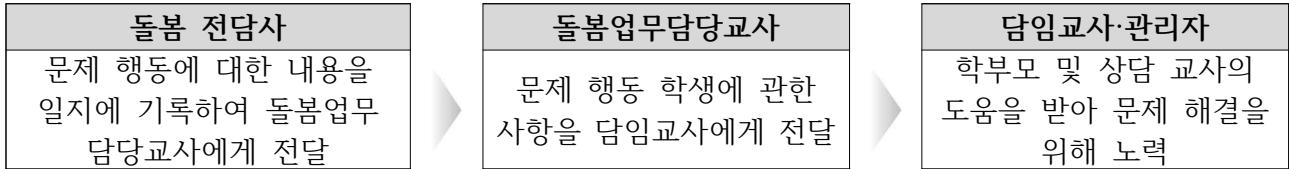
1) 생활 수칙 및 돌봄교실 이용 제한 규정

생활 수칙	<ul style="list-style-type: none"> • 돌봄 교실 입실 시간을 잘 지키고 결석 시 미리 연락을 한다. • 친구들과 사이좋게 지낸다. • 주변 정리 정돈을 잘 한다. • 안전하게 생활한다. • 돌봄교실 밖을 나갈 때 반드시 선생님께 말씀 드린다. • 놀이를 할 때 규칙을 잘 지킨다. • 다른 친구에게 피해를 주지 않는다.
돌봄교실 이용 제한규정	<ul style="list-style-type: none"> • 돌봄교실 참여 학생이 결석 또는 조퇴 시에는 보호자가 문자나 전화로 미리 연락을 취해야 하며 무단불참(조퇴, 결석)이 월(매월 1일부터 말일 기준) 3회 이상일 경우에는 이용을 제한 할 수 있다. 이용제한 조치 이후에는 1개월 간 재입실 제한을 받을 수 있다. • 돌봄교실 참여 학생의 문제 행위로 인하여 돌봄교실 운영에 지장을 초래하는 경우가 월(매월 1일부터 말일 기준) 3회 이상 반복될 경우에는 해당 학생·학부모에게 상담을 통해 시정을 요구하고, 그 이후에도 개선되지 않을 시에는 이용을 제한할 수 있다. 이용제한 조치 이후에는 1개월 간 재입실 제한을 받을 수 있다.

2) 학생 생활지도 체제 구축

- 학교와 가정을 연계한 생활지도 체제 구축
- 학교 내 모든 구성원들의 협력적 생활지도 체제 구축

- 돌봄전담사 ↔ 돌봄업무담당교사 ↔ 담임교사·관리자 간 긴밀한 의사소통 체제 구축
- 가정통신문 및 문자 발송 등을 통해 가정과 연계한 생활지도 실시
- 돌봄교실 생활수칙 및 이용 제한 규정을 학생·학부모에게 필히 사전안내
- ※ 교실 내 문제 행동 발생 시 협력적 문제 해결



3) 학생 생활지도 실시

- 학생생활지도 시 학생에 대한 직접적 체벌 전면 금지, 교육적 훈육의 방법(단위학교 학생 생활규정에 준함)으로 지도
- 학생에 대한 성범죄 및 학대 범죄사실을 인지하였을 경우 학교장에게 신속하게 보고하고 즉시 수사기관 및 관련 기관에 신고
- * 「아동학대범죄의 처벌 등에 관한 특례법」에 의거 업무를 수행하면서 아동학대범죄를 알게 된 경우나 의심이 있는 경우에도 아동보호전문기관 또는 수사기관에 신고하여야 하며, 신고를 하지 않을 경우 동법 제63조에 의거 500만원 이하의 과태료가 부과됨.

4) 학생 생활지도 내용

- 기본 생활 습관

기본 생활 습관	<ul style="list-style-type: none"> • 돌봄교실 참여 시간을 잘 지키며 선생님 허락 없이 외출이나 귀가하지 않기 • 돌봄교실 외에 다른 교실 출입 금지 • 선생님의 지도에 잘 따르며 개인행동 하지 않기 • 웃어른에게 존댓말 사용하기 • 돌봄교실 내에서 휴대폰 사용 규칙 지키기
교우 관계	<ul style="list-style-type: none"> • 학습이나 놀이활동 시, 다른 사람 방해하지 않기 • 친구에게 바르고 고운 말을 사용하고 친구 배려하기 • 교실 물건 소중하게 다루고 친구와 나누어 사용하기
위생 및 정리정돈	<ul style="list-style-type: none"> • 교구나 교재 사용 후 정리정돈 잘하기 • 책가방 및 신발은 정해진 장소에 가지런히 정리하기 • 간식 및 급식 전후에 손 씻기, 이 닦기 • 오물 및 쓰레기 정리하기

5) 학교 폭력 예방

- 폭력 행동 및 아동 학대 사안의 인지
 - 학생의 신체적, 언어적, 행동적 모습에서 평소와 다른 특이 징후가 없는지 관심을 기울이면서 관찰
 - 특이 징후가 발견되면, 즉시 학생과의 대화, 신체적 관찰 등을 통해 문제 확인
 - 돌봄교실에서 일어날 수 있는 폭력 행동의 인지

피해학생	<ul style="list-style-type: none"> • 학생들이 놀이를 할 때, 늘 술래를 하거나 굶은 심부름을 한다. • 단체 행동을 할 때, 함께 하지 않거나 다른 학생들의 눈치를 본다. • 친구들이 함께 놀 때, 자주 혼자 블록을 가지고 놀거나 동화책을 본다. • 자주 울음을 터뜨리거나 다른 친구들의 사소한 말에도 상처를 받는다. • 돌봄교실에 오기 싫어하는 증상을 보인다.
가해학생	<ul style="list-style-type: none"> • 교실에서 큰 소리를 많이 치고, 약하게 보이는 친구에게 장난을 건다. • 장난감을 가지고 놀거나 단체놀이를 할 때 자기 마음대로 하려는 성향이 강하고, 쉽게 화를 내거나 주먹다툼을 한다. • 친구들이 하지 말라고 해도 계속 무시하며 장난을 걸거나, 짓궂게 놀이에 가담시킨다. • 좋은 물건을 많이 가지고 다니거나, 친구들의 물건을 자기 것인 것처럼 마음대로 사용한다.

- 아동학대의 경우, 다양한 양상의 징후가 나타나고 이를 근거로 사안 발생을 초기에 감지, 차단 가능. 다만 여러 가지 상황을 고려하여 판단

신체적·언어적 징후	<ul style="list-style-type: none"> • 사고로 보기에 의심스럽거나 다치기 어려운 부위(겨드랑이, 팔뚝, 허벅지 안쪽, 목부위 등)에 상흔이 있다. • 화상 자국 혹은 사용된 도구의 모양이 그대로 나타나는 상처가 있다. • 신체적 상흔으로 자주 병원에 가는 경우가 있다. • 갑자기 말 수가 줄어들거나 욕설을 심하게 한다.
정서적 징후	<ul style="list-style-type: none"> • 다른 아동이 울 때, 공포를 보인다. • 부모나 친구 등에 지나친 두려움을 가지고 있고, 가족을 비난한다. • 집으로 돌아가는 것을 싫어하고 다소 두려워하는 기색을 보인다. • 갑자기 소심해지거나 우울해 보인다.
행동적 징후	<ul style="list-style-type: none"> • 갑작스럽게 난폭하고 폭력적인 행동을 하거나 행동 장애를 보인다. • 친구들과 어울리지 않고 혼자 있다. • 나이에 맞지 않은 성적 행동을 하거나 해박하고 조숙한 성지식이 있다. • 특정 물건을 계속 빨고 있거나 물어뜯는다. • 어른과의 접촉을 회피한다. • 계절에 맞지 않은 옷차림을 하고 있다. • 그림 등에서 극단적인 정서상태가 표현되어 있다.

• 학교 폭력 예방 활동 실시

- 학생들에게 친구들을 괴롭히는 행동 유형, 문제점, 친구들과 사이좋게 지내는 행동 등의 계획을 세워 수시로 지도

학교 폭력 예방	<ul style="list-style-type: none"> • 친구를 괴롭히거나 따돌리지 않기 • 친구가 원하지 않는 짓궂은 장난 하지 않기 • 폭언 및 거짓말 하지 않기 등
----------	--

- 학교폭력, 아동학대의 증상 및 예방법 등과 관련하여 학부모와 주기적으로 정보를 교환, 예방을 위한 학부모와의 협력체계 구축
- 돌봄전담사, 돌봄담당교사, 담임교사 등은 주기적으로 학교폭력 및 아동학대의 증상, 발견, 대처법, 돌봄교실 참여 학생의 생활 모습 등에 관해 논의하고 정보를 교환

나. (이용 규정) 입반 시 학부모에게 이용서약서를 받아 그에 따른다.(퇴실 규정 포함)

이용서약서

1. 학생의 주소, 전화번호, 가족관계 등 학생의 신상에 변경이 있을 경우는 즉시 '돌봄전담사'에게 통보하겠습니다.
2. 결석, 지각, 조퇴 시에는 반드시 '돌봄전담사'에게 연락을 취합니다.
(부모님의 연락을 직접 받지 않은 경우에는 안전 관리상 조퇴가 허용되지 않습니다)
3. 수업 종료 후 귀가 방법과 퇴실 시각을 준수하며, 퇴실 이후의 안전사고에 대한 것은 학부모의 책임이며, 학교에 어떠한 이의도 제기하기 않음을 서약합니다.
4. 돌봄교실 운영시간에 모두 참여하는 것을 원칙으로 하며, 2시간 이상의 조기 귀가할 경우 사전에 '돌봄전담사'에게 연락합니다.
5. 오고 가는 길 안전을 위하여 돌봄교실 운영시간 중에는 교문 밖 타 기관 교습 후 돌봄교실로 돌아올 수 없습니다. 규정을 지키지 않아 발생한 사고는 학부모의 책임입니다.(학원수강을 위하여 학교 밖으로 나간 경우 귀가로 간주함)
6. 학생이 전염되는 질병이 발생하였을 경우에는 학교에 즉각 통보하고, 학교의 조치에 따르겠습니다.
7. 학생의 질병으로 '돌봄전담사'가 귀가를 요청할 경우에는 즉시 학생을 데려가겠습니다.
8. 투약을 하여야 할 경우, 사전에 부모님께서 '돌봄전담사'에게 안내하여 줍니다.
9. 응급조치 이상의 긴급 의료 행위가 요구될 경우에는 부모가 조치를 취해야 하며, 부모에게 연락이 어려운 경우에만 학교에 권한을 위임합니다.(자녀의 응급상황이 발생 시 학교의 응급처치 동의서에 따라 시행됩니다)
10. 자발적인 의사로 한번 퇴실한 학생은 당해년도 운영기간에는 재입반이 불가능합니다.
11. 아래의 사항의 경우, '돌봄위원회'를 통해 익월부터 퇴실조치 하겠습니다. 한번 퇴실한 학생은 재입반이 불가능합니다.
가. '돌봄전담사'에게 사전 예고 없이 월 3회 이상 결석하거나,
나. 지속적인 돌봄이 필요하지 않은 학생의 경우이거나(돌봄참여시간 2시간 미만),
다. 돌봄교실 입실시작일 기준으로 다른 학생들에게 피해를 가하는 민원 사안을 2회 발생시켰을 경우

2022년 월 일
보호자: (인)

- 다. **(체제 구축)** 전 교직원 및 학부모 안전생활 체제를 구축한다.
- 라. **(생활지도 내용)** 기본 생활 습관, 언어생활, 교우관계 등을 지도한다.
- 마. **(출결관리)** 돌봄교실 출석부를 만들어 출결사항을 확인한다.
- 바. **(이동 사항 관리)** 사전에 허락받지 않은 학생의 교실 밖 개별활동을 제한하고 돌봄전담인력 및 담당교사의 인솔 하에 돌봄활동을 수행한다.
- 사. **(체벌 금지)** 학생에 대한 체벌은 전면 금지한다.

- 가. (계획 수립) 시설안전, 전기 및 가스안전, 귀가 및 응급상황 대책, 급·간식 관리 계획, 안전

지도 및 교육 등의 내용을 포함하고, 내용별로 정기적 또는 수시 점검 사항으로 분류하여 계획을 수립한다.

나. **(안전 강화)** 돌봄교실의 안전을 강화한다.

- 1) 돌봄교실 주변 및 출입구에는 CCTV를 통해 외부로부터의 내방자를 확인하고, 수상한 사람의 침입을 막아 안전사고 예방·관리한다.
- 2) 시설물의 수시 안전점검 실시로 위험요소를 사전에 예방한다.
- 3) 안전 계획 수립 및 안전 점검
 - 돌봄교실 안전관리 계획 및 안전규칙을 세워 안전한 돌봄교실 환경 조성
 - 돌봄교실 안전점검
 - 매주 금요일 안전점검 체크리스트를 활용하여 돌봄교실 및 주변 환경 총 점검 실시
- 4) 안전한 돌봄교실 환경 구성
 - 교실 내에서 지켜야 할 안전 규칙과 안전 대책표 부착
 - 소화기 사용법, 화재 발생 시 대피요령 게시 및 대처법 교육 실시(학기별 2회)

다. **(안전교육)** 안전예방교육을 수시로 실시한다.

- 1) 돌봄교실의 안전지도는 실습을 통하여 위험한 상황을 사전에 예방하고 대피하는 태도와 능력을 기르며, 문제를 주위에 알리고 신고할 수 있는 능력 함양
- 2) 학교의 전 직원에 대하여 돌봄교실 안전관리 전반에 대한 연수 실시 및 위급상황 시 협력 도모
- 3) 돌봄교실 참여 학생에 대한 월 1회(저학년의 경우 매주) 이상 안전교육 실시 및 사례 대처 방법에 대한 시뮬레이션 실시
- 4) 안전지도 내용

분야	관리내용	점검내용
활동 안전	실내 활동	교재·교구, 문구, 생활지도
	실외 활동	운동장, 놀이기구, 실외 운동
귀가 안전	안전 귀가 계획 수립	학생 개인별 관리카드
	학부모 동행 귀가	귀가동의서, 귀가일지
	통학버스 이용 귀가	귀가 차량, 귀가 안내
	지역사회 연계	인근 경찰 지구대 협조, 순찰 강화, 지역사회 인력 확보
감염병 안전	감염병예방 확인 조치	개인위생관리 요령 지도, 손 세정제 비치, 체온 측정, 감염병 병력 파악
	감염병 확인	감염병 발생 확인
	감염병 조치	감염병 증상에 따른 조치
응급 처치	기본 원칙	응급처치 실시, 119 신고, 응급처치에 필요한 도구 구비
	응급상황 대비를 위한 준비	응급상황 대비 교육 및 훈련, 응급 시 처리 절차 비치, 구급상자 및 비상연락망 준비, 학부모 동의서 및 사고보고서 준비, 응급환자 관리 대책반 구성
	응급처치의 단계	초기단계, 경과단계, 사후조치단계

라. **(귀가 지도)** 학생 안전을 위해 학부모 동행 귀가를 원칙으로 한다.

- 1) 학생 안전을 위해 학부모 동행 귀가를 원칙으로 하고, 학부모 미동반 귀가 시 등을 대비하여 대리인 사전 지정제 등으로 운영할 수 있다. 다만, 오후돌봄의 경우에는 학부모 요청 시 학교장의 허가를 받아 귀가 방법을 정할 수 있다.

2) 학생의 귀가 시간은 입실 시 제출된 귀가 동의서에 의해 귀가하는 것을 원칙으로 한다.
단, 정해진 시간 외의 귀가 요구 시에는 학부모의 확인 후에 귀가시킨다.

- 학생 개인별 관리카드를 작성(귀가 시간, 하교 후 가는 곳, 귀가 방법, 귀가동행보호자 및 연락처 등)
- 귀가 안전 지도
 - 퇴실 시 귀가 동의서에 의한 귀가
 - 차량 이용 시 반드시 승·하차 도우미 동승 및 귀가 안전교육 실시

마. **(감염병예방)** 단체활동으로 인한 감염병 예방을 위해 교육부, 교내, 방과후학교 관련지침을 준수하도록 한다.(신체놀이는 체육활동관련지침 준함).

1) 감염병 예방 확인 조치

- 돌봄교실 창문은 원칙적으로 상시 개방(다만, 기상 상황(온도, 강수, 미세먼지 등)을 고려하여 상시 개방이 어려운 경우 수시 개방 및 환기설비 가동으로 충분한 환기 실시, 냉·난방기 사용 시에도 수시 환기 실시 등(최소 1시간마다 1회 이상 환기 실시)
- 체온계, 보건용 마스크, 손소독제, 손세정제, 신속항원진단키트 등 방역물품 비치
- 감염병 대응을 위해 돌봄교실 입실 전 필수점검 사항을 확인(호흡기 증상, 마스크(KF 80 이상) 착용, 손소독 등)
- 기본적인 개인위생관리 요령을 지도하고, 특히 손씻기와 기침예절 강조
- 교실 내 또는 돌봄교실 근처 화장실에 학생들이 사용할 손 세정제(비누)가 항상 비치되어 있는지 확인
- 기침을 하는 학생에게 마스크를 제공하고, 학생들을 대상으로 체온을 측정하여 이상 여부 확인
- 감염병 병력이 있는 학생의 경우, 학부모로부터 증세를 파악하여 주의를 기울임.

2) 감염병 확인 및 조치

- 학교에서 주로 발생하는 감염병의 주요 증상을 정확하게 인지
- 감염병이 유행하는 기간 중에는 접촉을 통한 감염 가능성이 높으므로 외부인의 교실 출입을 제한하고 다른 학생들과 접촉이 많은 단체 활동을 자제시키며 지속적으로 상태를 관찰함.
- 보건교사를 통해 감염병 증상이 확인된 경우, 보호자와 연락하여 즉시 귀가시키고, 정확한 진단 및 치료를 받도록 안내
- 조금이라도 의심 증상이 있을 경우, 보건교사 및 담임교사에게 연락하고, 필요한 조치(관찰 또는 귀가)를 취함.

※ 「유·초·중등 및 특수학교 코로나19 감염예방 관리 안내 지침 제6판 안내」

(인성건강과-2112, '22. 2. 10.) 참고

바. **(응급처치)** 응급상황을 대비하여 응급처치와 관한 교육과 훈련을 받는다.

1) 응급상황 대비를 위한 준비

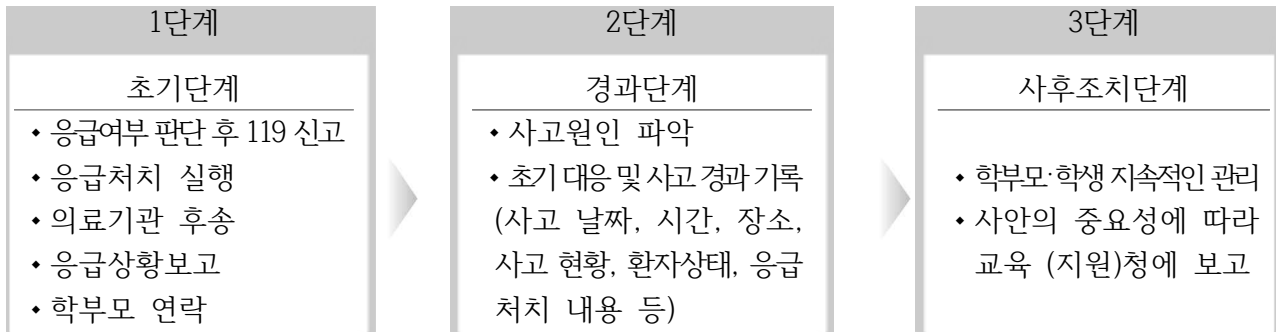
- 돌봄전담사는 기도 확보와 심폐소생술 등의 응급처치법과 상해예방, 감염성 질병예방에 관한 교육과 훈련을 받음
- 학생의 비상연락망, 응급 시 도움을 요청할 수 있는 기관의 전화번호(응급의료센터 1339 등)와 응급 시 처리 절차는 돌봄교실 벽면에 붙여 두어 언제든지 필요할 때 쉽게

볼 수 있도록 조치

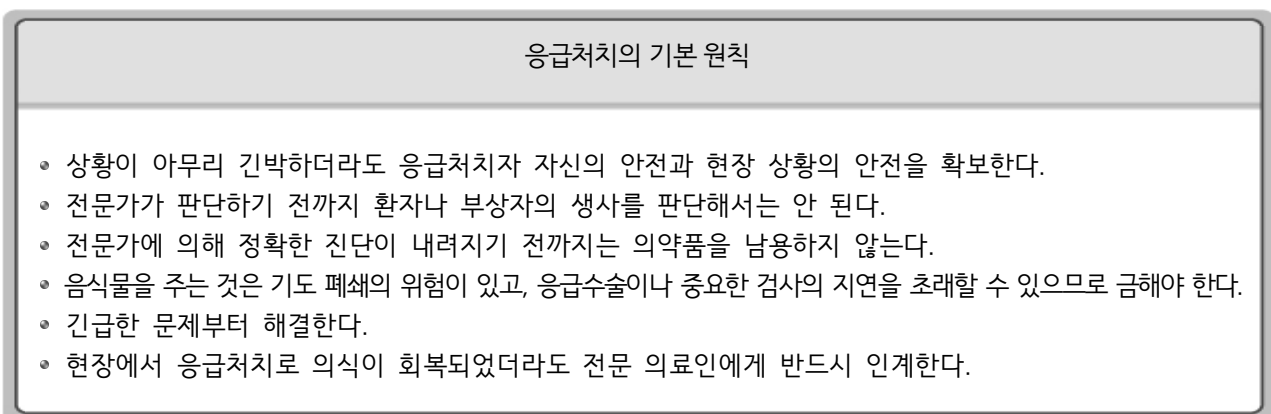
- 체험활동을 나갈 때 돌봄업무담당교사 및 돌봄전담사는 휴대용 구급상자 및 비상연락망 준비
- 응급상황 발생에 대비하여 학부모 동의서를 준비하고 학교장을 총괄로 하는 응급환자 관리 대책반을 구성하여 응급상황 발생 시 신속하고 원활하게 대처



• 응급처치 단계별 절차



※학부모에게 연락이 되지 않거나 학부모가 올 수 없을 경우, 돌봄업무담당교사 및 담임교사가 이송



사. (협조체계 구축) 학교주변 지구대와 협력하여 돌봄교실 운영·귀가 시간 시 순찰을 강화한다.

아. (소통체계 마련) 돌봄전담인력, 돌봄담당교사 등의 책임 하에 학생 관리 상황을 실시간으로

제공하는 등 학부모와의 소통 체계를 마련하여 운영한다.

자. (위생) 위생적인 환경을 위하여 학교방역을 시행할 때 반드시 돌봄교실을 포함하여 소독을 실시한다.

차. (기타) 「초등돌봄교실 안전관리 길라잡이」를 참고하여 안전관리에 만전을 기한다.

10 방학중 운영 및 학교 행사일 등

가. 방학 중에는 사전 수요조사를 통해 운영시간을 결정하고 별도의 방학 중 운영계획을 수립한다.

나. 재량휴업일 및 학교 행사일에는 수요조사에 따라 운영여부와 운영시간을 결정한다.

다. 단축 수업일에는 여건에 맞추어 시간을 변경하여 운영한다.

11 보강 및 결강

가. 돌봄전담인력의 결강의 보강은 내부교사 등의 대체강사를 구해 운영하는 것을 원칙으로 한다.

1) 대체강사 활용

- 돌봄업무 담당교사, 1~4학년 담임교사, 기타 교사

2) 대체강사의 인건비는 당해연도 돌봄업무지침에 따른다.

12 프로그램 강사 관리

가. 수업의 질 향상을 위해 정기연수와 프로그램별 연수를 실시한다.

나. 지도 계획을 수립과 매시간 교육일지를 작성하고 학생들의 출석부를 관리한다.

다. 매학기 프로그램 운영 후 만족도 평가를 추적하여 이를 반영한다.

라. 선발된 강사, 프로그램 운영에 대한 의견을 상시 수용한다.

마. 정기적으로 강사 근무 성실성 및 프로그램 운영 전문성 점검을 실시한다.

13 학부모 홍보

가. 가정의 1차적 돌봄의 중요성 및 선택과 집중을 통한 돌봄교실 운영 내실화 필요성 등에 관한 홍보를 아래와 같은 방법으로 실시한다.

홍보방법	홍 보 내 용
지면홍보	• 가정통신문, 학교소식지 등
통신홍보	• 학부모알림문자 : 출결사항, 학생의 생활이나 활동 소개 등 학교홈페이지 : 지도계획, 활동모습, 프로그램, 학생 활동 등
대면홍보	• 공개 수업, 교실 공개의 날 등

14 회계 관리

가. 초등돌봄교실 운영비(목적) 사용 계획

(단위:원)

지원금		항 목		편성액	비고
1차	비공개	운영수당	프로그램 강사비	비공개	
			돌봄전담사 대체인건비		
		교육운영비	운영물품 및 교재교구재료비		
			간식비		
			체험활동비		
소계					
2차	비공개	미정		미정	*6~7월 교부
소계				미정	
합계				미정	

※ 돌봄교실 운영 계획에 따라 편성액이 변경될 수 있음.

나. 초등돌봄교실 지자체 지원금 사용 계획

지원금		항 목		편성액	비고
비공개		운영수당	프로그램 강사비	비공개	
합계					

15 평가 및 환류

가. 평가 방법 및 내용

순	방 법	내 용
1	학생·학부모 만족도 조사	• 학기별 / 돌봄전담인력, 프로그램 지도강사별 만족도 조사 실시(설문조사, 협의회 등)
2	돌봄교실 활동 공개	• ‘방과후학교 공개의 날’과 병행하여 운영
3	프로그램 운영 모니터링 및 컨설팅	• 자체 및 외부 모니터링 및 컨설팅

나. 평가 결과의 환류

- 1) 평가 결과 장점은 확대하고, 문제점은 개선한다.

- 2) 평가 결과는 공유하고 돌봄교실 운영 개선 자료로 활용한다.
- 3) 돌봄전담사, 프로그램 지도강사 평가에 반영한다.
- 4) 학생지도, 학부모 상담 자료로 활용한다.

16 기대효과

- 가. 다양하고 질 높은 안전한 돌봄서비스 제공으로 학생·학부모의 만족도 제고 및 사교육비를 경감한다.
- 나. 양육부담 완화로 여성의 사회진출 확대 및 저출산 문제 완화에 기여한다.
- 다. 다양한 체험의 기회를 제공함으로써 인성교육과 정서교육 함양에 기여한다.