

드림 레터

자녀의 꿈을 지원하는
학부모 진로소식지

전국학부모지원센터 www.parents.go.kr

시간 관리와 학습능력 직업 전문성을 높이는 길

빌게이츠는 하고 싶은 일을 하기 위해 수학, 물리, 생물 등 여러 분야를 두루 공부했다고 합니다. 폭넓은 지식이 창의성을 길러 준다고 생각했기 때문이지요. 빌게이츠처럼 직업 전문성을 발휘하기 위해 우리 자녀도 다양한 교과를 성실하게 학습할 필요가 있습니다.

체계적인 학습을 돕는 '시간 관리'

진로 목표를 이루기 위해 시간 관리를 철저히 해 공부하는 학생은 짧게는 일주일, 길게는 수십 년간의 계획을 세우기도 합니다. 수많은 교과와 내용을 습득하려면 전략적인 시간 관리가 무엇보다 중요하기 때문입니다. 시간을 효율적으로 활용하기 위해서는 하루 동안 자신의 시간 사용실태를 점검하고 공부의 우선순위를 정하는 것이 좋습니다. 자녀가 학교수업시간이나 수면시간, 식사시간 등을 제외하고 남은 시간을 파악한 다음 하루에 할 수 있는 공부량을 계획하도록 이끌어 주세요.

※ 참고 : 전국학부모지원센터(www.parents.go.kr)
> e도서관 > 센터발간 자료 > 교육자료 >
'(고등학교)학부모를 위한 자녀교육 가이드북' >
4. 스스로 주도하는 학습

진로에 따라 달라지는 학습법

여러 교과를 열심히 학습하는 것은 모든 학생의 공통점이지만, 진로에 따라 공부 방법에 차이가 있습니다. 희망하는 전공과 대학, 직업에 따라 필요한 지식과 공부법이 다르기 때문이지요. 예를 들어 이과 학생보다 더 많은 암기과목을 공부하는 문과 학생은 노트에 교과서의 핵심 키워드를 쓰고 해당 내용을 쪽 써 보는 공부법을 활용할 수 있습니다. 예술 계열로 진로를 정한 학생은 창의성을 발휘할 수 있도록 과학, 사회 등 여러 교과의 글을 많이 읽고 상상하는 것이 좋습니다. 그러므로 자녀와 대화를 통해 자녀의 진로와 성향에 맞는 학습법을 발굴할 때 학습 효과는 더욱 커질 것입니다.



자기효능감 높이는 '자기주도학습'의 가치

자녀가 주도적으로 공부를 하는 '자기주도학습'은 자녀를 인생의 주인으로 만드는 데 도움이 됩니다. 스스로 계획하고 실천하는 공부는 학습과 진로 준비에 대한 자녀의 동기를 유발하며 잠재력을 발견하는 길잡이가 될 것입니다. 또한 자녀는 자기주도학습을 통해 주어진 상황을 스스로 극복하고 과제를 성공적으로 수행함으로써 '자기효능감'이 향상되는 것도 경험하게 될 것입니다.

※ 참고 : 전국학부모지원센터(www.parents.go.kr) > e도서관 > 센터발간 자료 > 교육자료 > '(고등학교)학부모를 위한 자녀교육 가이드북'



진로 성취 점검, 학습활동 계획표로 함께 해 봐요!

학부모님의 격려와 조언은 자녀의 진로탐색과 목표 달성의 원동력이 되어 줍니다. 자녀와 함께 학습활동 계획표를 작성해 보고
응원의 메시지를 전달해 주세요. 진로 목표로 향하는 자녀의 발걸음에 자신감을 더할 것입니다.

작성 날짜:

작성 회차:

진로 목표

학습 활동

예) 우리나라 문화나 정서 등을 외국에 알리기 위한 관계를 유지하는
‘외교관’

예) 관심 나라의 언어를 자유롭게 구사할 수 있도록 외화문법
배우기

진로탐색 활동

체험이나 독서 활동

예) 경제학과 국제문화정보학과 정치외교학과 등
관련 학과 탐색 및 수업을 배우기

예) 진로체험견학 관련에서 ‘외교관’ 직업 체험 활동 참여하기,
외교관 직접 만나 보기

진로 목표 성취를 위한 앞으로의 학습 계획

예) 다른 나라 언어를 공부하는 스페인어에 들어가 친구들과 함께 공부하고, 서로 서로 부족한 부분을 도와주겠다.

드림 레터

자녀의 꿈을 지원하는
학부모 진로소식지

전국학부모지원센터 www.parents.go.kr

중학생에게 고등학교 선택은 진로의 큰 방향을 정하는 중요한 과제입니다.
어떤 특성의 고등학교에 진학하느냐에 따라 진로의 과정과 방향이 달라지기 때문이지요.
그러므로 고등학교 유형별 특징과 정보에 대해 알아두는 것은 큰 도움이 됩니다.
함께 탐색해 보며 자녀의 진로설계를 도와주세요.

첫 번째 진로 방향을 정하는
진로 갈림길, 고등학교

미래 인재로 발돋움, 다양한 유형의 고등학교

자율고등학교

자율형 사립고등학교와
자율형 공립고등학교로 두가지
유형이 있습니다. 교육과정과
학사운영 등을 자율적으로
운영할 수 있도록 지정·고시된
고등학교입니다.

특성화고등학교(직업)

졸업 후 취업을 희망하는 학생들을 대상으로 애니메이션, 오리,
영상, 관광, 공예, 디자인, 도예 등 다양한 분야의 직업교육을
실시해 특정분야의 인재를 양성합니다.

특성화고등학교(대안)

기존 공교육의 한계와 문제점을 보완하고자 학습자 중심의
자율적인 프로그램을 운영하도록 만들어진 학교입니다. 학업을
중단하거나 개인적 특성에 맞는 교육을 받으려는 학생을 대상으로
현장실습 등 체험위주의 교육, 인성위주의 교육 또는 개인의
소질·적성 개발위주의 교육 등 다양한 교육이 이루어집니다.

일반고등학교

특정 분야가 아닌
인문 사회 과정,
자연 과정, 일반계
직업 과정 등
다양한 분야에
걸쳐 일반적인
교육을 실시합니다.

<특수목적고등학교>

외국어고등학교

영어, 중국어, 일본어, 독일어, 프랑스어, 러시아어,
스페인어 등 언어별 학과를 개설해 외국어 집중
교육을 실시합니다.

국제고등학교

영어를 기본으로 국제정치, 국제문화, 국제법 등
국제계열 전문교과를 개설해 국제정치 및
외교분야를 집중 교육합니다.

과학고등학교

과학과 수학 분야에 높은 잠재성을 가진
학생들에게 전문적인 교육을 시행함으로써 미래
과학 인재를 양성합니다.

예술·체육고등학교

문학, 음악, 미술, 무용, 연극, 영화 등 예술 분야
혹은 체육 분야에 소질이 있는 학생들이 잠재력을
발휘할 수 있도록 실기실습 위주의 교육을 통해
예술·체육 인재를 양성합니다.

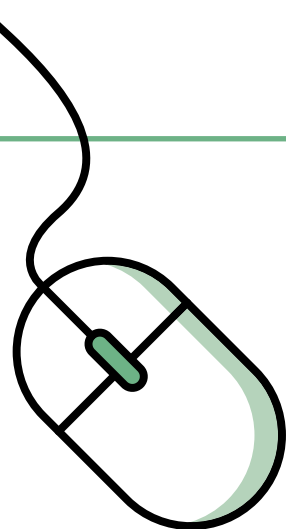
마이스터고등학교

법령상 명칭은 산업수요 맞춤형 고등학교라 하며,
전문적인 직업교육의 발전을 위해서 산업계의
수요에 직접 연계된 맞춤형 교육과정 운영으로,
예비 마이스터(Young Meister)를 양성합니다.

※ 출처 : 전국학부모지원센터
(www.parents.go.kr) > e도서관
> 센터발간자료 > 교육자료 >
중고등학교 예비학부모 가이드북
> II. 중고등학교 미리보기,
고입정보포털(www.hischool.go.kr)
> 고교 입시정보
> 고등학교 유형,
하이파이브(www.hifive.go.kr)
> 학교정보



고교 진학 정보, 온라인에서 찾아요



자녀가 희망하는 고등학교에 진학하기 위해서는 해당 고교 진학 정보를 미리 알아두고
그에 필요한 요건을 갖춰 두면 좋겠지요?
고등학교 진학 정보를 찾아볼 수 있는 온라인 사이트를 알아봅시다.

각종 교육뉴스와 정보가 한 곳에!



전국학부모지원센터

www.parents.go.kr

최근 진로진학부터 교육정책까지 각종 교육 관련 뉴스와 학교급별 교육과정, 미래 진로직업교육 등의 정보가 한 데 담긴 곳입니다. 자녀 진로·진학 지도를 위한 학부모님 맞춤형 진로교육 콘텐츠도 볼 수 있습니다. 자녀의 진로와 진학에 학부모님이 든든한 조력자가 되어주실 수 있도록 학부모On누리에서 다양한 정보를 찾아보세요.

전공·계열별 학교 탐색



커리어넷

www.career.go.kr

인문, 교육, 공학, 예체능 등 전공별·계열별 고등학교를 검색하고 비교 탐색해 볼 수 있습니다. 해당 전공이나 계열이 설치된 고등학교로 바로 이동할 수 있도록 홈페이지 링크도 친절히 안내돼 있습니다.

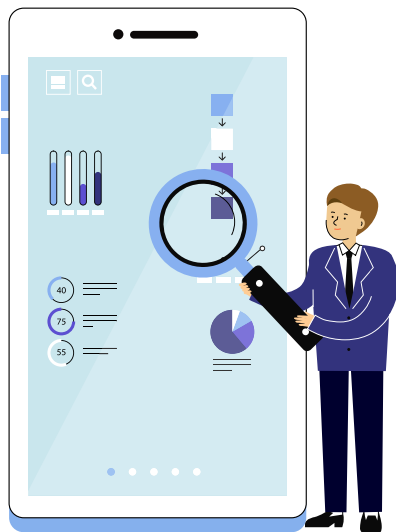
진로 맞춤형 정보 탐색 창구



고입정보포털

www.hischool.go.kr

지역별, 유형별 고등학교 정보와 시·도별 입시 정보를 조회해 볼 수 있습니다. 또한 고등학교 입학 전형 방식인 '자기주도학습전형'에 대한 안내와 자료 등 자녀의 진로에 따른 정보 탐색이 가능합니다.



특성화고· 마이스터고에 대한 모든 것!



하이파이브

www.hifive.go.kr

직업계 고등학교에 속하는 특성화 고등학교와 마이스터고등학교의 현황과 입학 전형을 살펴보기에 좋습니다. 뿐만 아니라 고등학교 졸업 후 사회진출을 위한 '고졸 취업지원 정책'과 일과 학습을 병행할 수 있는 '후학습 제도' 등도 안내하고 있습니다.

학교의 교육 여건을 보여 주는 거울



학교알리미

www.schoolinfo.go.kr

자녀가 진학을 희망하는 학교의 학생 현황과 교육 여건, 학업 성취도를 분석해 제공합니다. 거주하는 지역의 학교정보를 살펴보면서 자녀의 진로에 적합한 고등학교를 선택하는데 도움을 받을 수 있습니다.

우리 자녀의 진학 희망 학교 탐구하기

구분	예시	진학 희망 학교 1	진학 희망 학교 2
학교 유형	특성화고등학교(직업)		
모집단위	광역/전국 단위		
입학 전형 방법	(일반전형) 석차백분율 (특별전형) 출결 30%, 봉사활동 10%, 자기소개서 및 학업계획서 40%, 개인별 석차백분율 20%		
교육과정	미용·관광·레저, 음식 조리, 섬유·의류 등 학교 특성별 차별화		
진학 희망 이유	광고 디자인에 관심이 많고 고등학생 때부터 전문적으로 교육을 받아 실무능력을 향상시키고 싶어서		

드림 레터

자녀의 꿈을 지원하는
학부모 진로소식지



전국학부모지원센터 www.parents.go.kr

롤 모델 따라 자녀의 꿈도 함께 키워요

롤 모델은 자녀가 꿈에 다가설 수 있는 안내자의 역할을 합니다. 자신이 희망하는 분야에서 롤 모델을 찾게 되면, 그 사람처럼 되고 싶다는 구체적인 목표가 생겨 실행력이 높아집니다. 자녀가 자신의 관심 분야와 가치관에 적합한 롤 모델을 찾을 수 있도록 도와, 자녀의 꿈을 키워 주세요.

Q. 롤 모델이 필요한 이유는 무엇인가요?

롤 모델이란, 삶에서 본보기가 되는 사람을 말합니다. 자녀가 롤 모델을 찾고 그 롤 모델이 어떻게 꿈을 이뤘는지 알아가는 과정은 매우 중요합니다. 롤 모델이 위기 상황을 극복해낸 과정, 그리고 업적을 이루기까지의 노력 등이 자녀의 삶에 있어 하나의 지침이 되기 때문입니다. 특히 롤 모델은 자녀의 가능성과 꿈을 실현하는 데 강한 동기 부여를 줍니다. 자녀의 관심 분야와 직업, 나아가 삶의 가치관까지 영향을 주므로 롤 모델이 있으면 진로 목표를 성취할 가능성이 더 높아질 것입니다.

Q. 자녀의 롤 모델 찾기, 어떻게 도와주면 좋을까요?

자녀의 나이가 어릴수록 미디어의 영향을 받기 쉽기 때문에 학부모님의 역할이 중요합니다. 자녀가 흥미나 적성과 상관없이 단순히 멋있다는 이유로 롤 모델을 정하지 않도록 도와주세요. 무조건 안 된다고 하기보다는 그 사람들의 어떤 면이 좋은지 구체적으로 찾고 판단할 수 있도록 이끌어주세요. 평소 자녀의 적성과 흥미를 파악하고, 그 분야의 업적을 이룬 사람을 함께 찾아보는 것도 좋은 방법입니다.

Q. 롤 모델은 어떻게 선정하면 좋을까요?

롤 모델을 정하기 위해서는 우선 관심 분야가 무엇인지 알아봐야 합니다. 자녀가 좋아하는 일이나 관심사를 구체적으로 정해 보세요. 관심 분야를 결정했다면 해당 분야에서 뚜렷한 능력이나 업적을 남긴 인물을 중심으로 롤 모델을 탐색해보세요. 이때 단지 좋고 싫음을 기준으로 정하지 않도록 유의해야 합니다. 또한 롤 모델의 특별한 능력이나 업적이 자녀의 미래와 얼마나 유사한지 고려해봐야 합니다. 적극적인 탐색을 거쳐 찾은 롤 모델은 자녀의 진로에 강력한 동기가 될 것입니다.



똑똑 TIP.

롤 모델을 따라 꿈을 이룬 사람들

밀레의 작품을 좋아한 화가 빈센트 반 고흐는 밀레의 그림을 똑같이 그리는 연습을 하고, 그의 삶까지 닮기 위해 노력했습니다. 전 미국 대통령 버락 오바마는 집무실에 링컨의 흉상을 세워두고, 링컨 대통령이라면 어떻게 했을지 가상의 대화를 나누며 고민을 해결했습니다. 김연아 선수는 어릴 때부터 미셸 완의 경기 장면을 보면서 꾸준히 연습해 최고의 자리에 올랐습니다. 자녀와 함께 롤 모델의 영향을 받아 꿈을 이룬 사람들의 일화를 찾아보세요.



진로 로드맵을 위한 롤 모델 탐색

롤 모델은 꼭 유명한 사람이 아니어도 괜찮습니다. 존경하고 닮고 싶은 사람,
자신의 삶에 좋은 본보기가 되는 사람이라면 누구나 롤 모델로 삼을 수 있습니다.
자녀의 가치관에 적합한 롤 모델을 함께 찾아보고, 해당 인물들이 어떠한 과정을 거쳐
업적을 이뤄냈는지 탐색하며 자녀의 진로 설계를 도와주세요.

STEP 1. 자녀의 가치관과 맞는 롤 모델 찾기

열정과 리더십을 갖춘 인물	예) 버락 오바마 (), ()
봉사와 헌신을 실천한 인물	예) 오드리 헵번 (), ()
끼와 재능을 갖춘 인물	예) 김연아 (), ()
새로운 분야를 개척한 인물	예) 라이트형제 (), ()
놀라운 연구를 이뤄낸 인물	예) 알렉산더 플레밍 (), ()
자녀가 선택한 롤 모델	

STEP 2. 롤 모델 탐색하기

자녀가 선택한 롤 모델	예) 알렉산더 플레밍	
롤 모델의 주요 업적	예) 최초의 항생제 개발	
롤 모델로 선택한 이유	예) 많은 이들의 생명을 구했기 때문에	
롤 모델에게 본받을 점	예) 끈기와 집념으로 연구의 성과를 이뤄냄	
자녀에게 필요한 노력	예) 과학 박물관 견학	

롤 모델과 관련한 진로 상담 사례를 찾아보세요.

다른 친구들은 진로와 관련해 어떤 고민이 있는지 알아볼까요? 진로 상담 사례를 통해 꿈과 연결 지어 자녀의 롤 모델을 찾아보세요.

주니어커리어넷(<http://www.career.go.kr/jr>) > 진로고민이 있어요 > 진로상담 > '롤모델' 검색

