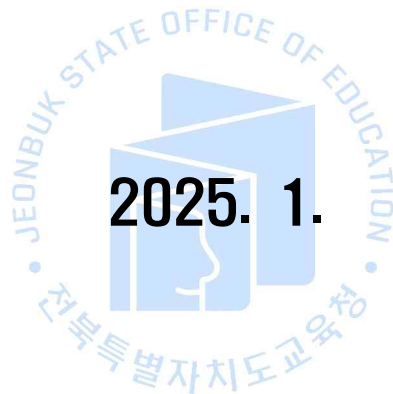


발 간 등 록 번 호
전북교육 2025-044

다 특별한 전북교육
학생중심 미래교육



2025 전북 특수교육 운영계획



전북특별자치도교육청
JEONBUK STATE OFFICE OF EDUCATION

목차

I. 전북교육 기본 방향.....	1
II. 전북 특수교육 비전·목표 및 추진 과제.....	2
III. 2025년 전북 특수교육 현황.....	3
IV. 2024년 전북 특수교육 주요 성과.....	5
V. 2025년 전북 특수교육 추진 과제.....	11
1. 학생 중심 특수교육 전달체계 내실화.....	13
1-1. 장애영유아 교육 지원 확대.....	14
1-2. 특수교육지원센터 운영 강화.....	20
1-3. 특수학교(급) 다양화 및 특성화.....	29
1-4. 특수교육 교원 역량 강화.....	32
2. 모두를 위한 통합교육 지원 강화.....	36
2-1. 협력 기반 통합교육 여건 조성.....	37
2-2. 학교 구성원의 통합교육 역량 강화.....	41
2-3. 일상적 장애공감문화 정착.....	44
2-4. 장애학생 인권 강화.....	47

3. 개별 맞춤형 특수교육 확대	52
3-1. 학교 교육과정 운영 내실화	53
3-2. 개별화교육계획 수립 · 운영	57
3-3. 순회교육 지원강화	60
3-4. 장애학생 문화예술 · 체육 활동 지원	62
3-5. 장애학생 맞춤형 디지털 교육 확대	65
3-6. 장애특성별 맞춤형 지원 강화	68
3-7. 초등 늘봄학교 및 방과후교육 · 돌봄 지원체계 강화	78
3-8. 특수교육 관련 서비스 및 정당한 교육 편의 지원 강화	82
3-9. 특수학교(급) 안전 강화	92
4. 지역사회 연계 진로 · 직업교육 활성화	94
4-1. 지역사회 기반 진로 · 직업교육 연계 강화	95
4-2. 특수교육대상학생 취업 지원 강화	97
4-3. 관계부처 연계 취업 지원 확대	98
VI. 2025 특수교육 관련 행사 및 행정 사항	101
<부록> 2025 일반학교 특수학급 현황(예정)	106

I. 전북교육 기본 방향



II. 전북 특수교육 비전 · 목표 및 추진 과제

비전

 **모두가 존중받는 학생 중심 특수교육**

목표

학생 개별 맞춤형
특수교육 강화

모두를 위한
통합교육 지원 확대

미래를 준비하는
진로·직업교육 다양화

추진과제

01
학생 중심 특수교육
전달체계 내실화

- 장애영유아 교육 지원 확대
- 특수교육지원센터 운영 강화
- 특수학교(급) 다양화 및 특성화
- 특수교육교원 역량 강화

02
모두를 위한
통합교육 지원 강화

- 협력기반 통합교육 여건 조성
- 학교 구성원의 통합교육 역량 강화
- 일상적 장애공감문화 정착
- 장애학생 인권 강화

03
개별 맞춤형
특수교육 확대

- 장애 유형·정도에 따른 교육지원 확대
- 맞춤형 디지털 교육확대

04
지역사회 연계
진로·직업교육 활성화

- 지역 기반 진로·직업교육 지원
- 특수교육대상학생 취업 지원강화
- 관계부처 연계 취업 지원 확대

III. 2025년 전북 특수교육 현황

1. 도교육청 특수교육담당 인력 배치 현황

[단위: 명]

구 분	장학관	장학사	교육연구사	주무관	기타	계
특수교육 교육과정	1	2	1	1		5
특수교육지원센터	(겸임)	2		1	교사 4, 특수행정실무사 1	8

2. 특수교육지원센터 현황: 18개소(전북교육청 1, 교육지원청 17)

3. 특수학교(급) 전체 현황

[2025.1. 행정과 자료 제공]

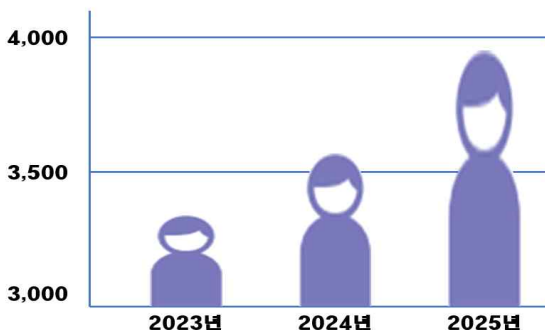
구 분	영		유		초		중		고		전공과		계	
	학급수	학생수	학급수	학생수	학급수	학생수	학급수	학생수	학급수	학생수	학급수	학생수	학급수	학생수
특수학급	0	0	82	264	329	1,437	118	543	73	405	0	0	602	2,649
특수학교	1	2	12	37	76	407	58	301	53	295	29	208	229	1,250
계	1	2	94	301	405	1,844	176	844	126	700	29	208	831	3,899

[참고] 2023년~2025년 특수학교(급) 학생 수 현황

연도	유	초	중	고	전공	계
2023	266	1,568	705	611	189	3,339
2024	283	1,718	746	673	191	3,611
2025	303	1,844	844	700	208	3,899

[기준] 2022~2023년: 4.1 자 특수교육통계/2024년: 1.1. 기준 행정과 자료

특수교육대상학생 수(2023~2025년)



2025년 학교급별 분포도



5. 2025년 특수학교 세부 현황

[단위: 학급, 2025.1.행정과 자료 제공]

구분	학교명	영	유	초	중	고	전공	계	비고 (학생 수)
공립	전주유화학교	1	9	0	0	0	0	10	34
	전주은화학교	0	0	12	7	6	4	29	163
	전주선화학교	0	0	8	6	6	6	26	158
	군산명화학교	0	1	13	7	9	4	34	203
	다솜학교	0	0	6	6	6	2	20	86
	한울학교	0	0	6	4	3	2	15	73
소계		1	10	45	30	30	18	134	717
사립	동암차돌학교	0	0	8	7	7	2	24	146
	전북맹아학교	0	1	6	4	5	4	20	97
	전북혜화학교	0	1	11	8	6	3	29	158
	전북푸른학교	0	0	6	9	5	2	22	132
소계		0	2	31	28	23	11	95	533
계		1	12	76	58	53	29	229	1,250

4. 2025년 특수학급 세부 현황

[단위: 교, 학급, 명]

구 분	일반학교 특수학급			비고
	학교 수	학급 수	학생 수	
유치원	52	82	264	
초등학교	286	329	1,437	
중학교	95	118	543	
고등학교	47	73	405	
소계	480	602	2,649	

※ 일반학급 배치학생, 국립학교 배치학생 미포함

IV. 2024년 전북 특수교육 주요성과

■ 추진 과제 1. 학생 중심 특수교육 전달 체계 내실화

사업명	사업 실적	비고
장애영유아 교육 지원 확대	<ul style="list-style-type: none"> ○ 10대 핵심 특수교육 조기 발견 및 지원을 위한 진단평가 및 홍보: 14개 교육지원청, 419명 ○ 전국 장애영유아교육 워크숍 운영: 200명 ○ 특수학교(급) 유치원 방과후전담인력 지원: 84명 	
특수교육 지원센터 운영 강화	<ul style="list-style-type: none"> ○ 특수교육지원을 위한 자료 제작 <ul style="list-style-type: none"> - 특수교육지원센터 홍보 영상 제작 및 배포 - 특수교육지원센터 업무 길라잡이 제작 ○ 특수교육지원센터 업무 담당자 역량 강화 연수 <ul style="list-style-type: none"> - 2025년 운영계획 설명회(1월): 100명 - 업무 담당자별 상반기 연수(3월): 6회, 236명 - 미래 교육 담당자 연수: 2회, 104명 - 역량 강화 워크숍(7.2~7.3.): 97명 - 업무 담당자별 하반기 연수: 8회, 180명 ○ 특수교육지원센터 운영 지원 컨설팅(상반기, 하반기): 2회 ○ 특수교육운영위원회 위원장(교육지원과장) 연수: 1회, 20명 ○ 특수교육지원센터 운영 성과 보고회(12월): 110명 	
순회교육 지원 강화	<ul style="list-style-type: none"> ○ 특수교육지원센터 센터 내 순회교사: 89명 ○ 일반학교 배치 순회교육 대상학생: 168명 ○ 특수학교 순회학급 편성 및 운영: 3교(군산명화학교, 동암차돌학교, 전북푸른학교), 4학급, 21명 	
특수학교(급) 다양화 및 특성화	<ul style="list-style-type: none"> ○ 공약, 10대 핵심 특수학급 신·증설: 61학급 ○ 동부산악권 특수학교: 착공(2026년 개교) ○ 전주, 군산 특수학교: 설계(2027년 개교) ○ 서부권 특수학교 설립 추진을 위한 TF팀 운영 	
특수교육 교원 역량 강화	<ul style="list-style-type: none"> ○ 특수교육 분야 전문적 학습공동체 운영: 23팀 <ul style="list-style-type: none"> - 연구회 3팀, 수업개선 교사연수회 11팀, 진로직업 9팀 - 연구성과 합동 발표회(11월): 150명 ○ 전북특수교육운영계획 설명회(1월): 350명 ○ 특수학교 교육과정 평가 연수(6월): 625명 ○ 특수교육 분야 학습연구년 정책연구 수행: 2명 <ul style="list-style-type: none"> - 주제: 특수학교설립의 다양화, 장애영유아 조기진단·발견 	

■ 추진 과제 2. 모두를 위한 통합교육 지원강화

사업명	사업 실적	비고
협력기반 통합교육 여건 조성	<ul style="list-style-type: none"> ○ 통합교육지원단 운영: 14개 교육지원청 ○ 통합교육 중점 정다운학교: 10개교 <ul style="list-style-type: none"> - 유치원 1개원, 초등학교 8개교, 중학교 1개교 ○ 교육부 요청 통합교육 중점 연구학교 운영: 2개교 <ul style="list-style-type: none"> - 유치원 1개원, 초등학교 1개교 ○ 통합학급 프로그램 운영비 지원: 110학급 <ul style="list-style-type: none"> - 유치원 6학급, 초등학교 81학급, 중학교 16학급, 고등학교 7학급 	
학교 구성원의 통합교육 역량 강화	<ul style="list-style-type: none"> ○ 통합학급 담당교사 연수(4월): 200명 ○ 통합교육지원단을 통한 컨설팅 지원: 연중 ○ 일반학교(원)장 특수교육관련 연수 의무화: 연 3시간 이상 ○ 통합학급 담당교사 연수: 연 15시간 이상(연중) 	
일상적 장애공감문화 정착	<ul style="list-style-type: none"> ○ 더 특별한 장애공감교육 지원(4월, 도민 대상) ○ 통합학급 담당교사 직무연수 지원: 국립특수교육원 연수 이수(연중) ○ 장애인식개선교육: 연 1회, 교직원 및 학부모 대상 ○ 장애이해교육: 연 2회, 학생 대상 ○ 장애인 학대 신고 의무자 교육: 연 1회, 교직원 대상 	
장애학생 인권 강화	<ul style="list-style-type: none"> ○ 장애학생 인권지원단 구성: 15개단, 183명 위원 ○ 더봄학생 선정 및 맞춤형 지원: 193명 ○ 10대핵심 인권지원단 정기 및 특별 현장 방문 지원: 297교 ○ 인권지원단 및 특수학교 인권 담당자 연수(5월): 100명 	

■ 추진 과제 3. 개별 맞춤형 특수교육 확대

사업명	사업 실적	비고
학교 교육과정 운영 내실화	<ul style="list-style-type: none"> ○ 2022 개정 특수교육 교육과정 설명회: 1회, 280명 ○ 특수학교 「일상생활활동」 교수 학습 워크숍: 2회, 70명 ○ 전북 특수교육 교육과정 편성 운영 지침(안) 개발 연구 <ul style="list-style-type: none"> - 연구위원 9명, 검토위원 5명 구성 - 연구위원, 검토위원 조사연구: 11월~12월 - 연구 및 검토 협의회: 6회 - 특수학교 교육과정 위원회 자문회의(1월) ○ 2025년 적용 특수교육 교과용 도서 현장 적합성 검토기관 운영: 2개교(전주선화학교, 한울학교) ○ 특수학교 자유학기제(년) 및 고교학점제 운영 지원 <ul style="list-style-type: none"> - (공립) 전주은화학교 외 4개교 - (사립) 동암차돌학교 외 3개교 ○ 특수학교 현장 방문 컨설팅: 20회 	
장애학생 맞춤형 디지털 교육확대	<ul style="list-style-type: none"> ○ 장애학생 e-페스티벌 대회 운영 <ul style="list-style-type: none"> - 전북대회: 6.4.~6.5./ 62개교, 403명 참여/ 150명 표창 - 전국대회: 9.3~9.4./ 17개교, 45명 참여/ 장려상 3명, 페어플레이어상 1명 수상 ○ 도교육청 지정 에듀테크 활용 연구학교 운영: 특수학교 1개교 ○ 장애학생 미래교육 역량강화 지원 사업: 특수학교 1개교 	
장애학생 문화예술체육 활동 지원	<ul style="list-style-type: none"> ○ 특수학교 문화예술체육활동지원: 10개교 ○ 장애학생 문화예술활동 중점센터 운영: 3개 센터(전주, 익산, 군산) ○ 장애학생 건강체육활동 중점센터 운영: 3개 센터(전주, 익산, 진안) ○ 전북장애인체육회 연계 생활체육 서비스 활동 지원 : 특수학교(급) 133개교, 1,112명 / 통합학급 10개교 132명 	

사업명	사업 실적	비고
장애특성별 맞춤형 지원 강화	<ul style="list-style-type: none"> ○ 일반학교 보조공학기기 지원 <ul style="list-style-type: none"> - 시각·청각·지체장애 지원: 3개 기관 (전북맹아학교, 전주특수교육지원센터, 군산특수교육지원센터) - 지역별 지원: 14개 특수교육지원센터 ○ 특수학교 교수학습용 보조공학기기 지원: 10개교 ○ 장애영역별 거점기관 운영 지원: 3개 기관 <ul style="list-style-type: none"> - 시각장애(전북맹아학교), 청각장애(전주특수교육지원센터), 지체장애(군산특수교육지원센터) ○ 시각장애 학생 대체 교과서 보급: 11명 <ul style="list-style-type: none"> - 확대교과서, 점자교과서, 음성파일 제공 ○ 10대 핵심 장애학생 행동중재 지원 <ul style="list-style-type: none"> - 행동중재 교사 및 학부모 연수: 2,864명 - 행동중재 거점센터 운영: 1개 센터(익산) - 개별학생 행동중재 지원: (정기) 9팀, (긴급) 17회기 - 연구회 운영: 1팀 ○ 장애학생 행동중재 전문가 양성(행동분석전문가): 13명 ○ 특수학교 행동중재 지원: 10개교 <ul style="list-style-type: none"> - 찾아가는 행동중재 기능평가 워크숍: 20회 - 도지정 연구학교 운영(2024-2025): 1개교 	
방과후학교 지원체계 강화	<ul style="list-style-type: none"> ○ 특수교육대상학생 방과후학교 지원 <ul style="list-style-type: none"> - 방과후 교육활동 참여자: 3,273명 - 프로그램당 월 60만원 또는 1인당 10만원 ○ 특수학교 늘봄학교 운영 지원: 특수학교 10개교 <ul style="list-style-type: none"> - 늘봄학교 프로그램 운영 지원 - 늘봄학교 실무 인력 지원(늘봄실무사 9명, 돌봄전담사 7명) 	

사업명	사업 실적	비고
특수교육 관련 서비스 및 정당한 교육 편의 지원 강화	<ul style="list-style-type: none"> ○ 특수교육대상학생 통학비 지원 <ul style="list-style-type: none"> - 원거리 통학생 및 중증장애 학생과 동행 학부모: 1,329명 - 방과후·통학비 업무 길라잡이 배부 ○ 2024년 장애인 편의시설 확충 추진: 42개교 <ul style="list-style-type: none"> - 장애인 편의시설 개선: 31개교 - 승강기 설치: 17개교 - 2024년 장애인 편의시설 설치율: 97.5% (2022년 96.5% ⇒ 2023년 97.1% ⇒ 2024년 97.5%) ○ 치료지원 <ul style="list-style-type: none"> - 월 17만원, 3,568명 ○ 특수교육 지원인력 운영 <ul style="list-style-type: none"> - 특수교육지도사: 430명 - 특수교육지도사 워크숍(8월, 1박2일): 80명 - 장애학생활동지원 사회복무요원: 96명 - 자원봉사자(보드미): 150명 	
개별화교육계획 수립·운영	<ul style="list-style-type: none"> ○ 개별화교육계획 작성의 실제(기초) 연수(4월): 632명 ○ 개별화교육계획 운영의 실제(심화) 연수(6월): 291명 ○ 개별화교육계획 운영 가이드북 배포 ○ 특수학급 미설치교에 배치된 특수교육대상자 개별화교육 운영 지원: 14개 특수교육지원센터 	
장애학생 안전 강화	<ul style="list-style-type: none"> ○ 장애학생 등·하교 안전 계획 수립 ○ 지역사회 자원을 활용한 체험 중심 안전교육 실시 ○ 교내 안전사고 예방 활동 강화 ○ 학교 주변 위험 환경 개선 노력 지속 	

■ 추진 과제 4. 지역사회 연계 진로·직업교육 활성화

사업명	사업 실적	비고
지역사회 기반 진로·직업 교육 지원	<ul style="list-style-type: none"> ○ 장애학생 진로직업교육 운영 지원 <ul style="list-style-type: none"> - 특수학교 직업교육 중점학교: 2개교 - 특수학급 직업교육 거점학교: 3개교 - 특수학교 중증장애학생 직업교육: 9개교(군산명화학교 외 8개교) - 진로직업 교사 연수회: 9개팀 - 특수학교 학교기업: 1개교(선화체험관) ○ 장애학생 맞춤형 진로탐색 프로그램 지원 <ul style="list-style-type: none"> - 3개 센터(전주, 군산, 익산), 319명 ○ 특수학교 진로교육 연계교육 운영 지원: 3개교 <ul style="list-style-type: none"> - 진로교육 집중학년(학기)제: 2개교 - 학교(급)간 진로교육 연계 교육 활성화: 1개교 ○ 전국 장애학생 직업 기능 경진대회 참가 <ul style="list-style-type: none"> - 2024.10.1.(화)~10.2.(수), 창원 - 본선 대회 12명 참가 - 수상 내역: 금상(1), 동상(3), 장려상(1), 대회장상(7) ○ 장애학생 대학생할 체험 지원: 7개교(전주선화학교 외 6개교), 37명 	
특수교육대상 학생 현장실습 활성화	<ul style="list-style-type: none"> ○ 장애학생 현장실습 운영 지원 <ul style="list-style-type: none"> - 진로직업분야 장애학생 원스톱 지역협의체 협의회: 7월 - 산업체 도제교육형 현장실습: 4개 센터(전주, 익산, 군산, 김제), 4개교(고산고 외 3개교), 87명 ○ 2024 전북특별자치도교육청 특수교육대상학생 학습중심 현장실습 운영 도움서 책자 발행 	
관계부처 연계 취업 지원 확대	<ul style="list-style-type: none"> ○ 장애학생 맞춤형 일자리 사업 지원 <ul style="list-style-type: none"> - 장애학생 희망드림 직업실습: 10개교, 74명 - 전북발달장애인훈련센터 직업체험: 29개교, 435명 ○ 전북특별자치도교육청과 직업 관계기관 협의회: 6회 이상 ○ 특수행정실무사 운영: 74명 <ul style="list-style-type: none"> - 2024년 특수행정실무사 배치: 5개 기관, 5명 ○ 장애학생 직업실기 역량 강화 <ul style="list-style-type: none"> - 4개 센터(전주, 익산, 남원, 김제) 특수학급(17개), 특수학교(5개교) - 248명 학생 참여, 자격증 취득 학생 수 180명 	

V. 2025년 전북 특수교육 추진과제

2025 전북 특수교육 운영계획 주요 개정 사항

순	과제명	주요 개정 내용		
1	I 학생 중심 특수교육 전달체계 내실화	1-2 특수교육지원 센터 운영 강화	• 전북 특수교육원 설립 추진	10대 핵심
2		1-3 특수학교 (급) 확충	• 특수학교(급) 신·증설 • 특수학교 설립 확대(동부권, 군산 문예체 중점형, 전주 직업중점형, 서부권)	공약 10대 핵심
3		1-4 특수교육 교 원역량 강화	• 특수교육 교원 해외연수 추진 (26명, 일본, 7월)	신규
4				
5				
6	II 모두를 위한 통합교육 지원 강화	2-1 협력 기반 통합교육 여건 조성	• 특수학급 교육활동 및 통합교육 지원을 위한 협력 교사 지원	신규
7			• 일반학교 특수학급 수업 결손 방지를 위한 결·보강 강사 지원	신규
8		2-2 학교 구성원 의 통합교육 역 량 강화	• 일반교사와 특수교사 통합교육 협력모형 개발을 위한 '정다운학교'운영 확대(10개교→20개교)	확대
8			• 통합교육연구회 운영으로 우수사례 발굴 및 보급(1팀)	신규
			• 교육정책 보편적 설계를 통한 통합교육 확산	신규
9		2-3 일상적 장애 공감문화 정착	• 더 특별한 장애공감교육 운영(도민, 4월)	확대
10		2-4 장애학생 인 권 강화	• 인권지원단 정기 지원 확대 (매월 1회(교)→2회(교) 이상)	확대
11	III 개별 맞춤형 특수교육 확대	3-5 장애학생 맞춤형 디지털 교육 확대	• 장애학생 미래교육 역량강화 지원 사업 (특 1교→특 4개교)	확대
12		• 특수교사 디지털 역량 강화 연수 확대(2회, 40명)	신규	
13		3-6 장애특성별 맞춤형 지원 강화	• 행동중재 지원단 운영 확대 및 전문가 과정 연수 대상자 확대(15명, 270시간)	확대
14		3-7 초등늘봄학 교 및 방과후돌봄 지원체계 강화	• 특수학교 초등 늘봄학교 운영	신규
15	IV 지역사회 연계 진로·직업교육 활성화	4-1 지역사회 기 반 진로·직업교육 연계 강화	• 장애학생 전공과 . 대학 입학 설명회 (1회, 7월)	신규
16		4-2 특수교육대 상학생 취업 지 원강화	• 장애인 오케스트라단 운영(5월 창단 예정)	10대 핵심 신규

1. 학생 중심 특수교육 전달체계 내실화

1. 학생 중심 특수교육 전달체계 내실화

1-1 장애영유아 교육 지원 확대

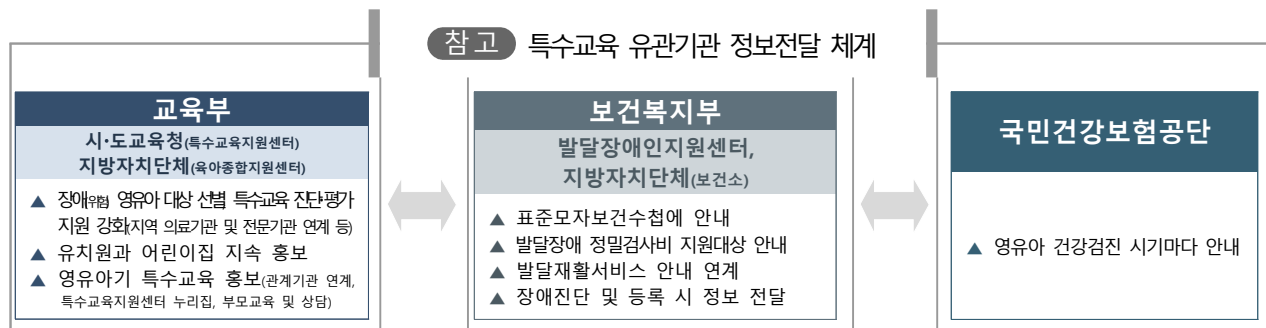
추진목적

- ▶ 영유아단계부터 장애특성, 교육요구에 따른 체계적인 특수교육 지원을 위해 조기발견 및 맞춤형 교육지원 강화

※ ▲「특수교육법」 제3조(의무교육 등), 제14조(장애의 조기발견 등), 제18조(장애영아의 교육지원)
 ▲같은법 「시행령」 제13조(장애영아의 교육지원) ▲제26조(방과후과정을 운영하는 유치원 과정의 교육기관) ▲유아교육법 제13조(교육과정 등) ▲「양육수당의 지원 대상 및 기준 등에 관한 고시」 제6조(중복 수급에 따른 양육수당 수급권의 상실)

1) 영유아기 조기 발견 · 진단평가 지원체계 강화

- 교육-복지-의료체계 연계로 영유아 단계부터 특수교육 정보전달 체계 강화
 - 관계기관 연계, 영유아기 특수교육 홍보 리플릿, 부모교육 및 상담 등을 통해 특수교육대상영아 무상교육 등 적극 홍보



- 2차 장애 예방과 발달 촉진을 위한 조기중재가 이루어질 수 있도록 관계부처(기관)간 협업 확대, 특수교육 진단·평가 체계 강화
 - 장애(위험) 영유아 대상 특수교육 진단·평가 지원 강화
 - 대상: 장애 진단을 받지 않았으나 장애 진단 받을 개연성이 또래보다 높은 영유아
 - 내용: 장애 영·유아 특수교육 진단·평가 지원

- 방법: 지역 의료기관 및 전문기관 연계, 지역교육청 진단평가위원회와 협의 등
- 지원: 진단평가비 지원(1인당 25만원 범위 내)
- 장애(위험) 자녀 양육 정보 제공 확대 및 부모 양육 자료 개발·보급
 - 보호자 정보 접근성 제고를 위해 장애자녀 부모지원 종합시스템과 학부모 지원센터 누리집 연계

참고 장애(위험)자녀 양육정보 제공 안내

- 장애자녀 부모 지원 종합시스템(온맘)(www.nise.go.kr/onmam, 국립특수교육원)
- 전국학부모지원센터(www.parents.go.kr, 국가평생교육진흥원)
- 장애(위험)자녀 양육 정보제공 확대를 위한 멀티미디어 클립형 콘텐츠 8종(24, 국립특수교육원)

- 보호자의 동의하에 지역 내 병원, 보건소, 기타 관계기관 등과 연계하여 장애 위험(발달 지연이 있거나 장애가 의심되어 특별한 지원과 조기 개입이 필요한 영유아) 및 장애 영유아 실태 파악

2) 특수교육대상영유아 맞춤형 교육 지원 내실화

- 특수교육대상영유아의 장애유형·발달단계별 특성에 적합한 교육 과정 운영, 교재·교구 지원 및 프로그램 개발·보급

참고 교수·학습지원 자료 안내

- 에듀에이블(www.eduable.net, 국립특수교육원) 교수·학습 지원 탑재 자료 활용
- i-누리-누리과정 포털 사이트(www.i-nuri.go.kr, 육아정책연구소) 나눔누리 자료 활용

- 특수교육대상영아 무상교육 지원을 위해 특수학교 영아학급 신·증설 또는 특수교육지원센터 내 배치
 - 학기 중 선정된 특수교육대상영아는 수업일수 150일 미만이라도 특수교육관련서비스 지원
 - 특수교육대상영아는 보건복지부의 양육수당 지원 가능

(「양육수당의 지원 대상 및 기준 등에 관한 고시」, 2020.8.7. 시행)

- 복지시설 및 가정에 있는 특수교육대상영아 순회교육 제공
- 영아기 발달 특성을 고려한 개별화가족지원계획(IFSP) 수립·실행으로 특수교육대상영아 가족지원 강화

참고 장애 영아 양육 및 교육지원 관련 자료

- 장애영유아 양육 가이드북 6종 ('16, 국립특수교육원)
- 장애영아용 교사용 지침서('17, 교육부·충청남도교육청)
- 장애영아 교육활동 자료집(0~2세) 12종 ('20, 국립특수교육원)
- 장애영아학급 운영 가이드북·사례집('24, 교육부·경상북도교육청)

- 유치원 특수학급 및 통합유치원, 특수교육지원센터 중심의 통합교육 거점기관 확대 및 운영 내실화
 - 통합교육 실시 유치원에 대한 학급당 학생 정원 감축 권장* 및 특수교육 지원인력 확충
 - * 특수교육대상유아를 유치원 일반학급의 정원 내 편성(국가인권위원회, 2017)
 - 특수교육대상유아를 위한 통합교육계획 수립 및 운영
 - 유치원 특수교사와 일반교사 간 협력을 강화*하여 통합교육 성과 제고
 - * 2025 유치원 통합교육 연구학교(1교), 정다운학교 운영 확대

참고 유치원 통합교육 관련 자료

- 통합유치원 운영 모델('18, 국립특수교육원)
- 유치원 통합교육 확대를 위한 지원 방안 연구('21, 국립특수교육원)
- 장애공감문화 확산을 위한 교육자료(유아용)('21, 국립특수교육원)
- 장애유아 통합교육 교수·학습자료('22, 국립특수교육원)
- 장애공감문화 확산을 위한 교육자료(유아용)('24, 국립특수교육원)

- 특수교육대상유아의 방과후 및 돌봄 참여를 위한 지원 강화
 - 통합교육 중심의 방과후과정 운영 여건 개선: 특수교육대상유아의 방과후 과정 참여 시 통합교육을 원칙으로 하며, 필요시 인력 지원

- 장애영유아 담당교원의 장애(위험) 영유아 선별 및 조기 지원 등 특수 교육 전문성 신장을 위한 연수 기회 확대
- 교육지원청 단위로 해당 지역의 ‘육아정보센터’와 협조하여 ‘교육 요건을 갖춘 어린이집’ 소속 직원 연수 희망 조사 및 실시 권장

【참고】국립특수교육원 원격연수 콘텐츠



현장 중심 통합교육(유치원, 11차시)

- ▶ 특수교육대상유아 조기발견 및 선정, 놀이특성, 협력 교수, 부모 상담 방법, 특수교육대상유아를 위한 초등학교 입학 지원 등



특수교육대상유아를 위한 놀이 중심 교육과정(8차시)

- ▶ 특수교육대상유아의 놀이, 놀이 관찰과 기록, 놀이를 통한 장애공감문화 형성, 협력교수 운영, 중도중복장애유아의 놀이 등

- 어린이집 장애영유아 지원 강화(시범사업)
 - 조기발견 및 특수교육대상자 선정을 위한 진단·평가 실시

3) 특수교육대상유아의 이음교육 지원 강화

- 가정-유치원, 어린이집-유치원, 유치원-어린이집-초등학교 간 연계를 강화하여 특수교육대상유아의 유치원·초등학교 이음교육 지원
- 특수교육대상유아의 초등학교 전이 과정 어려움 해소를 통해 초등학교를 적령에 취학할 수 있도록 지원

참고 특수교육대상유아 이음교육 관련 자료

- 특수교육대상학생 초등학교 입학적응지원 길라잡이(17, 경상남도교육청)
- 장애유아 통합교육 교수·학습자료집: 초등학교 입학초기 적응 활동 지원자료(22, 국립특수교육원)

- 일반·특수교사-학부모 간 특수교육대상유아 관련 정보 공유, 초등학교 방문 등 초등학교 입학 전 및 입학 초기 프로그램 운영
- 【국립특수교육원】특수교육대상영유아 조기발견 및 전환지원 역량 강화(신규-원격연수)

참고 특수교육대상유아 초등학교 입학적응 프로그램

• 입학 전 적응 지원 프로그램

- ▶ 입학 예정 특수교육대상유아 부모 대상 입학 전 사전상담, 입학적응지원 설명회 개최 등
- ▶ 입학 전 초등학교 사전 방문 계획 수립·추진
 - 특수교육대상유아 대상 초등학교 체험 프로그램, 보호자 대상 교사 상담 및 선·후배 부모 간담회 등 운영

• 입학 초기 적응지원 프로그램

- ▶ 교육과정 내 초등학교 학교적응 프로그램 운영

- 특수교육대상유아의 취학유예·면제는 특수교육운영위원회의 심의(특수교육대상유아의 등·하교 및 순회교육 가능성, 보호자 의견 등 고려)를 거쳐 결정
- 취학 의무 유예 후에는 재취학 시까지 특수교육 지원 보류
- 특수학교 영아·유치원 과정 및 유치원 특수학급 소속 특수교육대상유아의 학적을 ‘교육행정정보시스템(NEIS)’에 등록 및 관리
- 나이스를 사용하지 않는 유치원에서는 이전의 전자기록생산 시스템을 사용하여 처리(「2024 유치원생활기록부 기재요령」 21쪽 참조)
- 유치원 나이스 사용 관련 안내는 ‘유아나이스(www.uaneis.kr)’ 참고



교육지원청 및 학교 협력 사항

- ① 특수교육이 필요한 영유아가 적기에 지원받을 수 있도록 취학 절차 등 적극 홍보
- ② 특수교육지원센터 누리집을 통해 특수교육 지원 등에 관한 사항 상시 홍보
- ③ 장애 영유아 조기발견 및 특수교육 지원강화
 - 읍·면·동 행정복지센터, 건강보험공단 지사 및 육아종합지원센터, 어린이집 등 관계기관 간 협력을 통해 장애영유아 조기발견 체계 구축
 - 장애영유아 부모를 위한 양육 정보 제공 및 교육자료 보급
 - 특수교육대상영유아 담당 특수교육교원, 통합교육 담당교원 및 교육요건을 갖춘 어린이집 소속 직원 대상 연수 실시
 - 특수학교 영아학급 확대
 - 시도교육청에서 개발한 장애영아학급 자료 활용
 - ※ 참고: 장애영아학급 운영 도움자료 (' 24, 충북특수교육원)
 - 특수교육대상유아를 위한 통합교육계획 수립 및 운영
 - ※ 전일제 특수학급 운영 지양, 전일제 특수학급 운영 시 개별화교육지원팀 구성원 합의 후 운영
- ④ 특수교육대상유아 의무교육 및 이음교육 지원
 - 의무교육 보장 및 선택권 확대를 위한 공립 유치원 특수학급 확충
 - 시도교육청에서 개발한 특수교육대상유아를 위한 이음교육 자료 적극 활용
 - ※ 초등학교 입학 전 학부모를 위한 특수교육 가이드북 (' 23, 충북특수교육원)
 - ※ 「미리미리 미리학교」 학부모 대상 초등학교 입학적응 프로그램(에듀잇슈) (' 23, 충청남도교육청)
 - 특수교육대상유아 이음교육 운영 현황 조사(' 25.1.)
- ⑤ 특수교육대상영유아 특수교육 만족도 조사(' 25.11.)

1-2 특수교육지원센터 운영 강화

추진목적

- ▶ 전문인력 확충을 통한 특수교육지원센터 전문성 강화 및 운영 내실화
- ▶ 지역 중심의 특수교육 지원 강화로 특수교육대상학생 맞춤형 지원 확대

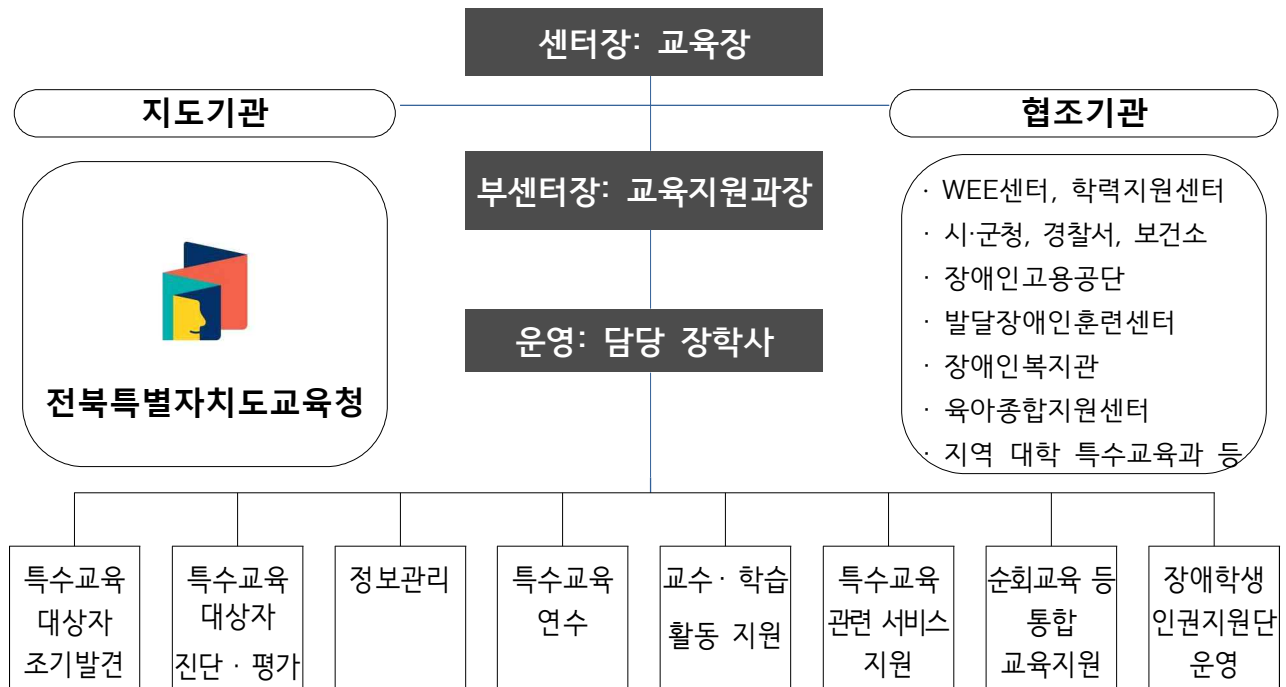
※ ▲특수교육법 제11조(특수교육지원센터의 설치·운영) ▲같은법 시행령 제7조(특수교육지원센터의 설치·운영), 제11조(특수교육대상자의 학교 배치 등)

1) 특수교육지원센터 현황

(기준일 2025.1.1.)

순	센터명	설치장소	인력 현황							계
			순회 특수교사				전담인력			
			유	초	중	소계	운영 강사	치료사	특수행정 실무사	
1	전주	전주초등학교 내	3	4	3	14			2	16
2	전주진로직업				4					
3	군산	군산교육지원청	2	2	2	10	2	1	1	14
4	군산진로직업				4					
5	익산	익산시 인북로 171	2	3	3	12			3	15
6	익산진로직업				4					
7	정읍	정읍교육지원청	1	2	2	5			1	6
8	남원	남원교육지원청	1	2	2	5			1	6
9	김제	김제교육지원청	1	2	2	5	1	1	1	8
10	완주	완주교육지원청	1	2	2	5	1		1	7
11	진안	진안교육지원청	1	1	2	4	1		1	6
12	무주	무주교육지원청	1	1	2	4			1	5
13	장수	장수읍 장천로 250	1	1	2	4				4
14	임실	임실교육지원청	1	1	2	4	1		1	6
15	순창	순창교육지원청	1	1	2	4			1	5
16	고창	고창교육지원청	1	1	2	4	1		1	6
17	부안	부안교육지원청	1	2	2	5			1	6
18	도교육청	유초등특수교육과		2	2	4			1	5
계			18	27	44	89	7	2	17	115

2) 교육지원청 특수교육지원센터 조직 및 기능

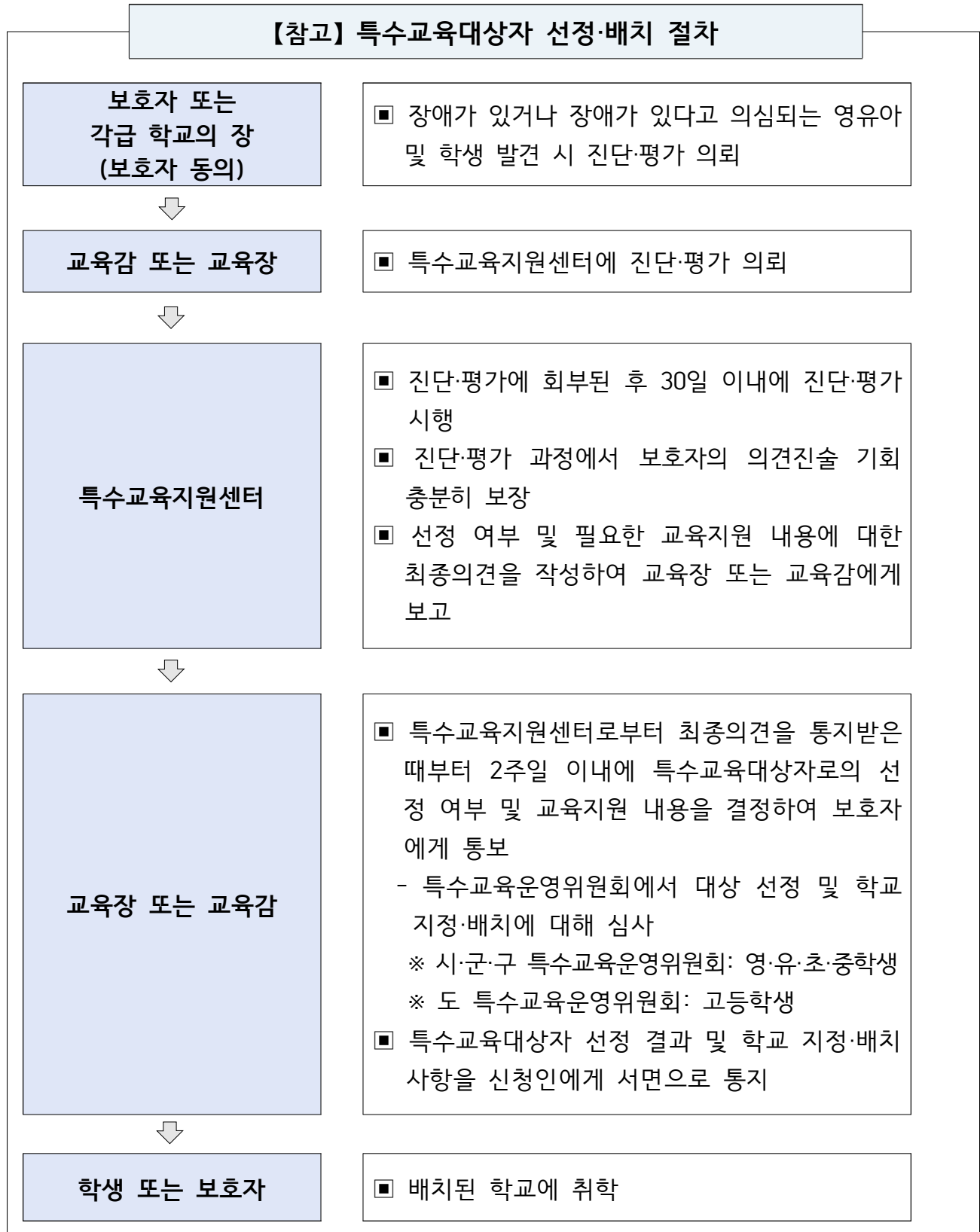


직 위	업 무	비고
교육장	특수교육지원센터 총괄	센터장
교육지원과장	특수교육지원센터 기획 특수교육운영위원회 총괄	부센터장
장학사	특수교육지원센터 및 특수교육운영위원회 운영 통합교육지원단 및 장애학생 인권지원단 총괄 특수학급 컨설팅 등	운영
특수교사	특수교육대상학생 순회교육, 센터 내 주요 업무 운영	
주무관	특수교육 관련 서비스 특수교육지원센터 예산지출 관련 업무 등	
운영 강사	센터 내 주요 업무 운영	
특수행정실무사	특수교육지원센터 행사 및 주요 업무 지원	

3) 특수교육운영위원회 심의 절차 준수

- 선정·배치, 취학의무 유예·면제 및 재취학, 유예기간 연장, 특수교육대상학생 재선정 및 영역변경, 선정취소, 재배치 등에 관한 사항은 특수교육운영위원회 심의 또는 심사 등을 거쳐 결정

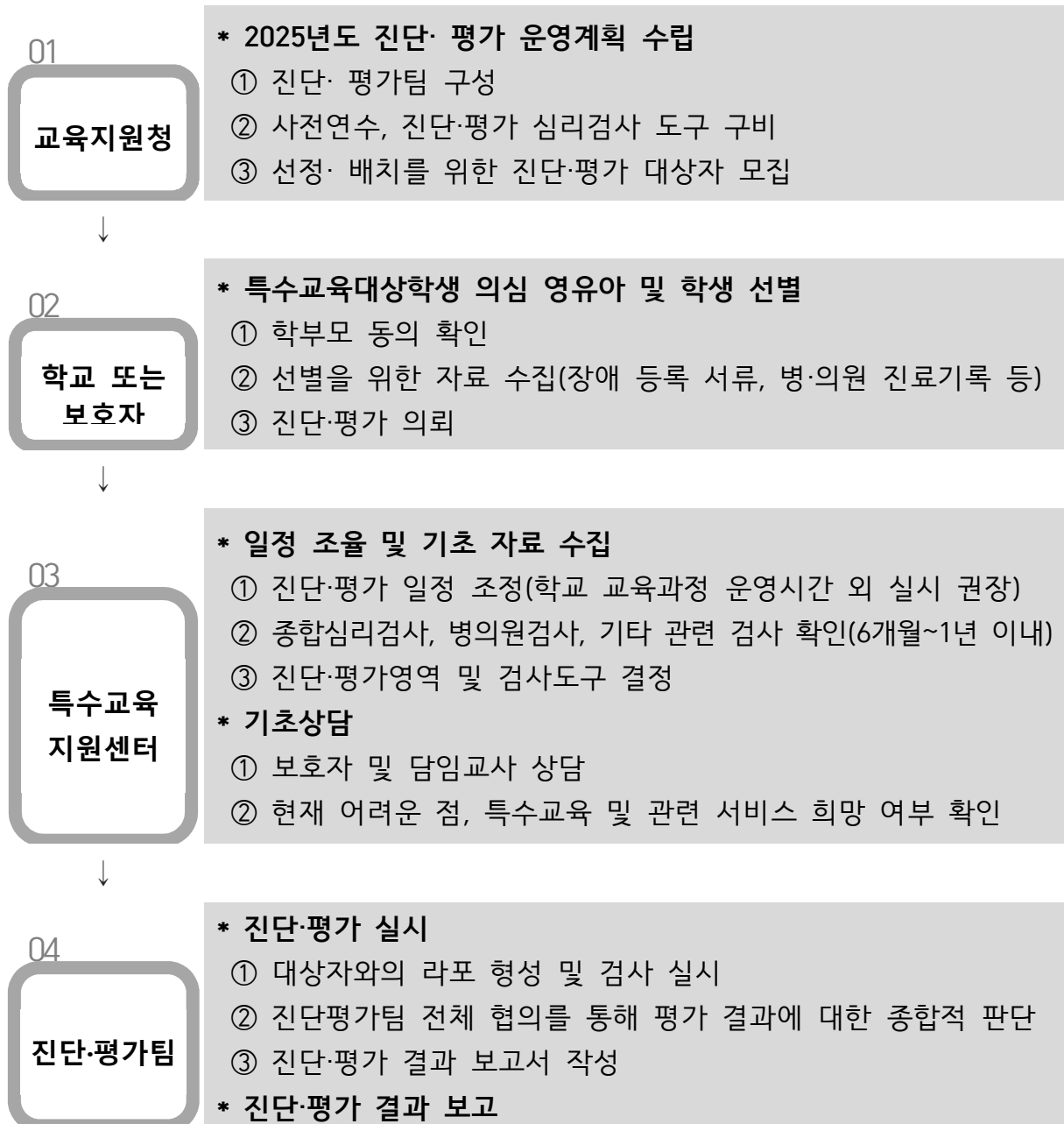
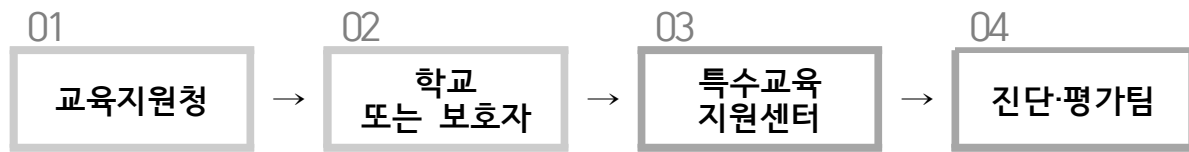
- 법령에 규정한 재배치 사유가 발생할 경우, 개별화교육지원팀의 검토를 거쳐 특수교육운영위원회에서 심사 실시



4) 특수교육대상학생 선정·배치를 위한 진단·평가 전문화

- 특수교육대상학생 선정을 위한 진단평가팀 구성 및 운영계획 수립
 - (구성) 업무담당 장학사(팀장), 특수교사, 상담교사, 치료지원 전문가, 사회복지사, 임상심리사, 의사, 대학교수 등 관련 전문가
 - (역할) 진단평가 관련 보호자 상담 및 검사, 결과해석 및 제언 등
 - (계획) 매년 초 진단평가팀 구성 및 진단평가 운영계획 수립
- 장애(위험) 영유아 및 학생 보호자 대상 진단·평가 의뢰 전·후 상담
 - 선정·배치 절차, 관내 특수교육기관 정보, 특수교육 관련서비스, 가족 지원 등 특수교육 전반에 관한 정보 제공
- 진단·평가 담당 교원 전문성 제고를 위해 장애유형별 진단·평가 도구 활용* 및 심리검사 결과분석** 등 연수 운영
 - * 【국립특수교육원】 기초학습능력검사(NISE - B·ACT), 적응행동검사(NISE - K·ABS), 정서행동검사(NISE - K·EBS) 등
 - ** 【국립특수교육원】 기초학습능력검사 실시 방법의 이해, 적응행동검사 바로 알기, 정서행동검사 바로 알기
- 특수교육지원센터의 진단·평가 등 심사 전문성 강화를 위한 지역 내 전문 의료기관 및 협력 기관 지정 확대 등 관계기관 협력체계 구축
 - 특수교육지원센터는 면담·관찰 및 보호자 상담 등을 통해 진단평가 대상자에 대한 교육적 진단 실시

【참고】 교육지원청 진단·평가 업무 절차



【출처】 전북특별자치도교육청(2023). 2023학년도 특수교육대상학생 선정배치를 위한 진단평가 길라잡이.

【참고】 특수교육대상학생 진단·평가 흐름도

01

진단·평가
의뢰 신청

영·유아 (가정·어린이집 등)	특수교육지원센터 방문하여 신청서 작성
유·초·중·고등학교	각 급 학교(유치원) 의 장이 신청서 작성 제출(공문)

▶ 특수교육대상학생 유형 선별

- 장애인 등에 대한 특수교육법 제15조(특수교육대상자 선정)을 참조하여 진단·평가를 의뢰할 특수교육대상학생 유형 선별

▶ 제출 서류

<공통>

- <서식1> 진단·평가 의뢰서 제출자 명단
- <서식2> 진단·평가 의뢰서
- <서식3> 특수교육대상학생 기초조사서
- <서식4> 특수교육대상학생 선정·배치 신청서
- <서식5> 개인정보 공개 동의서

<해당자>

- 장애인 등록증 또는 장애인 증명서
- 기타: 병원 진단서, 과거 심리검사 기록지 등(6개월~1년 이내)

02

진단·평가
접수 및
실시

- ① 의뢰서(공문) 접수 및 회부
- ② 접수 명부 작성
- ③ 진단·평가 일정 조정
- ④ 상담(학부모 및 교사) 실시
- ⑤ 장애영역별 진단·평가 검사 시행
- ⑥ 진단·평가 결과처리 및 해석
- ⑦ 진단·평가 결과 보고서 작성

03

진단·평가
보고

- 교육장 또는 교육감에게 진단평가 결과 보고
- 진단·평가 결과통지서 송부

【출처】 전북교육청(2023). 2023학년도 특수교육대상학생 선정배치를 위한 진단평가 길라잡이.

5) 특수교육지원센터 기능별 특성화 거점센터 확대

- 지역 여건을 고려한 거점 및 중점 특수교육지원센터 운영 활성화
 - 지역 내 자원을 활용한 다양한 중점 사업별 특수교육지원센터 운영
 - 진로·직업교육(전주, 군산, 익산), 장애영역별 거점(전주, 군산)
 - 행동중재거점(익산), 문화예술·체육활동 중점 운영(4개 센터) 등

6) 특수교육지원센터 전문성 강화

- 교육 현장을 효율적·체계적으로 지원할 수 있도록 특수교육지원센터의 물리적 환경 개선 및 전담 인력 확충
- 센터 근무 교원 대상 역량 강화 연수
 - 특수교육지원센터 워크숍을 통한 실무 중심의 연수 강화(연 2회)
 - 업무 관련 필수 영역(진단평가, 보조공학기기, 행동중재, 교육과정 등) 연수 이수, 외부 전문가 연계 교육 지원 등
- 센터 소속 교원의 근무 여건 및 처우개선을 위한 인센티브 방안 모색
 - 학습휴가, 유연근무제, 인사우대 확대, 전문성 신장 기회 우선 제공 등
- 도교육청 특수교육지원센터 중심의 지역 센터 운영 지원 확대
 - 찾아가는 특수교육지원센터 컨설팅을 통한 맞춤형 지원(연 2회)
 - 분기별 업무 담당 장학사 및 팀장 교사 협의회를 통한 운영 지원(연 4회)
 - 지역별 운영 사례 공유를 통한 우수사례 확산 및 지역별 격차 감소
 - 학년말 특수교육지원센터 운영성과 보고회를 통한 평가 및 환류

7) **10대 핵심** 전북특수교육원 설립 추진

- 전북 특수교육 운영 중심으로 전북특수교육원 설립 추진
 - 특수교육 연구전문기관, 전달중심기관, 혁신선도기관의 역할
- 관련 대학, 행정기관, 민간기관 등과의 업무협약 체결
 - 특수교육 관계기관 연계 강화
- 추진위원 구성 및 기본계획(안) 수립

8) 특수교육지원센터 중심 지역사회 관계기관 연계 강화

- 지역 내 유관기관 (의료·교육·보육·직업)과 협력·연계 체계 구축을 통해 효율적인 교육지원과 다양한 교육환경 제공
 - 교육지원청 내 기초학력지원센터, Wee센터 등 부서 간 업무 협력 강화
 - 인근 대학 및 지역 내 인적자원 보유 기관과 연계한 자원봉사 인력 확보
 - 지역 내 관계기관 협력을 통해 전문인력* 상시 지원 기반 마련

* 행동중재, 인권, 상담, 가족지원, 재활, 수어, 점자, 보조공학기기, 보건의료 등



교육지원청 협력 사항

- ① 교육지원청별 특수교육지원센터 운영계획 수립 및 계획서 제출(2025.2.28.까지)
 - 공문 제출(파일, 책자) 및 도교육청 누리집 탑재
 - ※ 「특수교육지원센터 업무 길라잡이」(전북교육청, 2024) 참고
- ② 교육지원청별 특수교육(지원센터) 운영계획 설명회 실시(2025.2.~3.)
 - 주요 교육활동 및 행사 설명, 관련 서비스 업무 연수 등
- ③ 특수교육지원센터의 진단·평가 내실화 및 특수교육운영위원회의 심사 전문성 강화
 - 진단평가팀 운영계획(진단평가팀 구성 포함) 수립
 - 진단·평가를 위해 필요한 사항 외에 보호자, 담임교사로부터 과도한 구비서류 요구 금지
 - ※ 「특수교육대상학생 선정배치를 위한 진단평가 길라잡이」(전북교육청, 2023), 「특수교육대상학생 선정 배치 업무 길라잡이」(전북교육청, 2023)
- ④ 모든 특수교육 순회교사는 필수적으로 수업 실시
- ⑤ 일반학교 교직원 대상 특수교육지원센터 업무 홍보, 특수교육 관련 정보를 제공하여 특수교육대상학생 지원을 위한 협조체계 구축
- ⑥ 특수교육지원센터 및 특수교육 관련서비스 제공기관 대상 장애인 학대, 성범죄 경력자 점검·확인* 및 결과 보고('25. 하반기)
 - * 「아동·청소년의 성보호에 관한 법률 시행령」제25조(성범죄경력조회), 「장애인복지법」 제59조의3 (장애인관련기관에의 취업제한 등), 제10호(특수교육지원센터, 특수학교(급))
- ⑦ 순회교육 제공, 진단평가 및 상담, 각종 지원계획 수립 및 운영 관리 철저

1-3

특수학교(급) 다양화 및 특성화

추진목적

- 특수학교(급) 다양화·특성화를 통해 특수교육기관의 지역별 불균형 해소 및 특수교육대상학생의 교육 선택권 확대

※ ▲특수교육법 제5조(국가 및 지방자치단체의 의무), 제6조(특수교육기관의 설립 및 위탁교육), 제21조(통합교육) ▲특수학교시설·설비기준령 제2조(교지), 제4조(교육 관련 시설의 종류 및 기준)

1) 공약 10대 핵심 특수학교(급) 확충

- 특수학교(급) 신·증설을 통한 과밀학급 감소 및 원거리 통학으로 인한 특수교육대상학생과 보호자의 불편 해소
- 「장애인 등에 대한 특수교육법」 제27조에 근거한 학급당 정원 준수

연도	유	초	중	고	전공과	비고
2025	4	6	6	7	9	전공과는 전북 자체 정원 기준

- 중도중복장애학생을 고려한 학급당 학생 수 하향 조정 노력
- 특수학교 설립 확대
 - 동부권 특수학교 개교 예정: 2026.3.1. / 중·고·전공과 10학급
 - 군산 문화예술체육 중점 특수학교 개교 예정
: 2027.3.1. / 유·초·중·고·전공과 21학급
 - 전주 직업중점형 특수학교 개교 예정
: 2027.3.1. / 중·고·전공과 18학급
 - 특수학교 설립 중장기 기본 계획에 따른 설립 추진: 서부권(김제·부안)

2) 특수학교 다양화 · 특성화

- 연령 및 발달단계에 맞는 교육과정 운영을 위해 유·초·중·고·전공과 과정이 함께 있는 기존 특수학교의 소규모, 다양화 추진

참고 소규모 · 단일과정 특수학교 설립 사례

- ▲대구이룸고등학교('22. 개교, 고)
- ▲공주대 부설 특수학교('24. 개교, 고)
- ▲전북 동부권 특수학교('26. 개교 예정, 중·고전공과)
- ▲부산대 부설 특수학교('27. 개교 예정, 중·고)
- ▲한국교원대 부설 특수학교('27. 개교 예정, 중·고)
- ▲전주특수학교('27. 개교 예정, 중·고·전공과)
- ▲전남 온미래학교('29. 개교 예정, 직업)

- 관계기관과의 협업을 통해 직업교육, 예술·체육 등 분야별 중점 특수학교 운영 확대

참고 분야별 중점 특수학교 추진 사례

- ▲대구예아람학교('21. 개교, 예술)
- ▲대구이룸고등학교('22. 개교, 직업)
- ▲공주대 부설 특수학교('24. 개교, 직업)
- ▲대전서남부학교('26. 개교 예정, 직업)
- ▲전북 동부권 특수학교('26. 개교 예정, 직업)
- ▲한국교원대 부설 특수학교('27. 개교 예정, 체육)
- ▲부산대 부설 특수학교('27. 개교 예정, 예술)
- ▲울산 제3공립 특수학교('28. 개교 예정, 체육·예술·직업)
- ▲전주특수학교('27. 개교 예정, 직업)
- ▲군산특수학교('27. 개교 예정, 문화·예술·체육)

3) 특수학급 신 · 증설 확대

- 연도별 특수학교(급) 신 · 증설 현황 ('25.1.1 기준)

(단위: 학급 / 증·감 포함)

연도	일반학교 특수학급				특수학교	합계
	유	초	중	고		
2024	12	22	12	6	9	61
2025	9	28	8	2	5	52

- 유치원 또는 초·중·고등학교 설립 시 특수교육대상학생 수요를 고려한 특수학급 우선 설치 노력
- 장애학생의 교육·치료·돌봄 병행을 위해 공공어린이재활병원 내 학급 운영 등 특수교육 지원

※ 공공어린이재활의료센터: 전남권(2), 강원권(2), 경북권(2), 충북권(1), **전북권(1)**, 제주권(1)

4) 특수학교(급) 교실 환경 여건 개선 확대

- 신·증설 특수학교(급) 시설설비 및 교재교구 지원
- 노후된 특수학급 환경개선비 연차적 지원(20개 학급)
 - ※ 지원 대상 및 예산 규모는 실사와 선정위원회 협의 절차에 따라 추진
- 특수학교(급) 학생 정원 준수 및 재정 지원
 - 특수학급 운영비 편성 기준
(급당 기본 350만원, 학생 1인당 50만원 이상 추가 편성)
 - ※ 2025학년도 학교회계 예산편성 기본 지침 286쪽 참고



교육지원청 및 학교 협력 사항

- ① 2025학년도 특수학급 신설 학교 지원
 - 개별화교육계획수립 등 관내 특수학급 신설 유·초·중·고 후속 지원
- ② 2026학년도 특수교육대상학생 선정·배치 추진 일정 수립
 - 특수교육대상학생의 상급학교(유·초·중·고) 진학을 위한 입학 설명회 개최
 - 유치원 특수교육대상일 경우 유아 입학시스템(처음학교로/www.go-firsrschool.go.kr) 등록 이전 실행
 - ※ 유치원 유아 모집 시 특수교육대상유아는 우선 모집 대상임
- ③ 특수교육대상학생 학교 배치
 - 사·군을 달리한 학교 배치는 지양(필요할 경우, 등본 등 거주지 확인 서류 제출)
 - 특수교육대상자의 학교 지정·배치는 특수교육에 필요한 시설 등 교육적 여건을 고려하여 특수학급 설치·운영할 학교 중 거주지와 가까운 학교에 배치하는 것을 원칙으로 함
(장애인 등에 대한 특수교육법 제17조2항)

1-4 특수교육 교원역량 강화

추진목적

- ▶ 특수교육 교원 배치 개선 및 증원을 통해 특수교육대상학생의 교육권 보장
- ▶ 특수교육 교원 연수 확대 등 전문성 신장으로 특수교육의 성과 제고

※ ▲특수교육법 제5조(국가 및 지방자치단체의 임무) 제5호 특수교육교원의 양성 및 연수, 제8조(교원의 자질 향상), ▲같은법 시행령 제5조(교원의 자질 향상), 제22조(특수학교 및 특수학급에 두는 특수교육교원의 배치기준)

1) 특수교육 교원 배치 개선

- 시·청각장애학생이 재학 중인 학교(특수 및 일반학교)의 교원과 학생 간 원활한 소통과 교육력 제고를 위해 관련 자격*을 소지한 특수교사 우선 배치 및 전보 유예 권장

* 점역·교정사/보행지도사, 한국수어통역사(교육용 수어 능력 평가·인증 교원 포함) 등

- **신규** 공간 부족 등으로 특수학급 신·증설이 불가능하여 설치 기준 초과 학급이 불가피하게 발생할 경우, 특수교사 업무 부담 완화를 위한 협력 교사* 추가 배치

* 한시적 정원 외 기간제 교사, 시간제 교사, 강사 등

- 특수학급이 3학급 이상 설치된 일반학교에 특수교사 중 보직교사 배치 및 신규 개설되는 특수학급에 경력 교원 배치 권장
- 교과 중점 학교(예술, 진로와 직업 등)에 해당 전공 특수교사 우선 배치
- 도서 또는 읍·면 지역 소재 특수학교(급)에 정교사(1·2급) 우선 배치

2) 특수교육 교원의 전문성 신장

- 지역교육청이나 학교 단위에서 특수교육 관련 전문적 학습공동체 조직·운영하여 교실 수업을 개선하고 연구하는 학교문화 조성
 - 교육지원청별 특수교사 교육학습공동체 조직 및 운영 활성화
 - 특수교육 관련 전문적 학습공동체 지원 내실화('25. 20개팀)

순	구분	영역	수	내용
1	연구회	에듀테크, 교육과정, 행동중재, 통합교육	4	- 특수교육 분야 전문 연구 및 현장 적용 방안 연구
2	교사 연수회	특수교육 수업개선	10	- 장애영역별 교육, 교과교육, 예술교육, 통합체육, 범교과교육(환경교육 등) 수업 개선 연구 활동 - 에듀테크 기반 디지털 역량 강화 연구
3		진로직업	6	특수교육 진로직업교육 활성화 연구

- 수업 개선을 위한 자율장학 활성화
 - 수업 중심 자율장학 계획 수립 운영
 - 좋은 수업을 위한 자발적 참여와 교사 상호 간 수업 협의 문화 조성
- 특수학교 교장(교감) 자율장학 협의회 구성 및 운영
 - 특수학교 간 협력적 공동체 활동 및 정보교환을 통해 학교 현안 해결 방안 모색
- 교과별 수업 및 장애특성별 지도 역량 강화를 위한 연수 확대
 - 2022 개정 특수교육 교육과정 및 수업 관련 전문성 역량 강화
 - 에듀테크(AI·코딩교육) 활용 교육과정 운영을 위한 역량 강화
 - 진로·직업교육 역량 강화
 - 통합교육 지원 역량 강화

- 행동중재 지원 역량 강화
- 특수교육대상학생 지도 역량 강화를 위한 교원 연수 확대
 - 교과별 교수·학습 지도 역량 강화를 위한 연수 확대
 - ※ 【국립특수교육원】 ▲유·초·중등 특수교사 수업 전문성 강화 ▲일상생활 활동 ▲에듀테크(인공지능·코딩교육 등) ▲통합체육 ▲발명교육 등
 - 학교급별 통합교육 및 학급경영 역량 강화를 위한 연수 확대
 - ※ 【국립특수교육원】 ▲유·초·중등학교 교사 및 특수교사의 통합교육, 행동중재 지원 ▲정다운학교 운영교 협력교수 ▲행동중재 업무 담당자 전문성 지원
 - 장애유형·정도에 따른 교육 지원 역량 강화를 위한 연수 확대
 - ※ 【국립특수교육원】 ▲시각장애 교직원 K-에듀파인 ▲청각장애학생 담당교원 교육용 수어 지도('26.1.) ▲중도중복장애·피질(뇌성)시각장애·건강장애 학생 교육 지원 ▲의료지원 인력, 병원학교 교사 등
- **신규** 특수교사 에듀테크 연수 지원
 - 특수교사의 에듀테크 최신 기술과 교육 방법 전문성 향상
 - 연수 15차시 내외 운영
- **신규** 특수교육 전문성 함양을 위한 교원 해외연수 추진
 - 국외 특수교육 정보 수집 및 우수사례 견학을 통한 전북 특수교육 발전 방안 정립
 - 연수 인원: 특수교육 교원 26명
 - 연수국: 일본
 - 연수 시기: 2025년 7월말(예정)

3) 특수교육 교원의 심리상담 지원 확대

- 특수교육교원의 심리적 소진 예방과 교육활동 보호를 위한 프로그램 운영 등 지원 확대 및 상호 존중의 학교문화 조성을 위한 홍보 강화

※ 「교원의 학생생활지도에 관한 고시」 및 「유치원 교원의 교육활동 보호를 위한 고시」
 ('23.9.1. 공포·시행), 교육활동보호 매뉴얼 개정('24.4.), 「교원의 학생생활지도에 관한 고시」
 해설서('25.3. 개정·배포 예정), 장애학생 행동중재 가이드라인, 특수교육대상자 교육활동
 침해 예방교육 프로그램('25.3. 배포 예정) 참조

- 산림복지프로그램*을 활용한 교사 마음 건강 회복 연수 확대

* 숲체원(산림교육센터), 치유의 숲 등 산림복지시설에서 운영

※ 【한국산림복지진흥원-국립특수교육원】 '특수교사를 위한 산림교육 체험' 동계 시범 운영, 하계
 확대 운영

○ 전북교육인권센터 교육활동보호센터 프로그램 적극 활용

- 개인상담 및 진료지원 프로그램, 학교 단위 교원치유 프로그램,
 교원 맞춤형 치유프로그램, 숙박형 휴(休) 프로그램 등

- 전북특별자치도교육청 전문인배상책임보험(교권보호배상책임) 운영

- 법률지원 및 교원치유전문상담(가)기관, 병(의)원 활용

○ 특수교육 교원 회복 탄력성 향상을 위한 연수

- 특수교육 교원의 회복 탄력성 향상을 위한 단위 학교 및 교육청
 차원의 연수 운영

- 특수학교(급) 교원 네트워크 구축을 통한 공동체 역량 강화



교육지원청 및 학교 협력 사항

- ① 특수교육 교원의 교육과정 및 디지털 역량 강화 연수 지원
- ② 특수교육 분야 전문적 학습공동체 활성화를 위한 적극적인 참여 협조
 - 해당 영역에 전문적인 지도 능력과 소양을 갖춘 특수교사들의 적극적인 참여 안내
- ③ 교권 보호 및 교원치유지원센터를 활용한 특수교육 교원의 심리상담 지원 안내
- ④ 특수학급 운영 내실화를 위해 신규 교사 멘토링 지원

2. 모두를 위한 통합교육 지원 강화

2. 모두를 위한 통합교육 지원 강화

2-1 협력 기반 통합교육 여건 조성

추진목적

- ▶ 일반학교 특수교육대상학생 지원체계를 강화하여 통합교육 내실화 도모
- ▶ 교육정책 보편적 설계를 통한 통합교육 확산

▲「특수교육법」 제21조(통합교육) ▲「초·중등교육법」 제59조(통합교육) ▲【국정과제】 84(국가교육 책임제 강화로 교육격차 해소) ▲「교원의 학생생활지도에 관한 고시」 제15조(특수교육대상자의 생활지도)

1) 일반학교 통합교육 지원체계 강화

- 협력적 교육환경 조성^{*}과 통합교육 실행을 위한 제도 정비^{*} 및 이행 사항 점검 체계 마련
- * 「특수교육법」 외에 「초·중등교육법」과 「유아교육법」 내 통합교육 관련 내용 강화
- 모든 사업 추진 시, 특수교육대상자를 고려한 지원이 이루어지도록 사전 검토 목록 마련 및 적용
- 기존 특수교사 주도의 통합교육에서 일반교사의 통합교육 책무성을 확대·강화하는 통합교육 패러다임 변화 유도

통합교육 패러다임 변화

특수학급 중심 통합교육

- ▶ 특수학급을 대부분 한 학급씩 설치·운영
- ▶ 특수학급 담당 교사 1인 체제 운영
- ▶ 일반교육과 특수교육의 이원화된 시스템으로 주로 특수학급에서 별도의 교육 제공

통합학급 중심 통합교육

- ▶ 특수교육대상학생 및 통합학급 학생의 교육적 요구 고려한 특수학급 설치 확대
- ▶ 특수교사의 적극적인 통합학급 지원 및 협력수업을 위한 특수교사 배치 확대
- ▶ 통합학급 교사의 책무성과 역량 증진

- 일반학교 통합학급 적응 기간 운영 지원
 - 학년 초 처음부터 특수학급에 분리되어 교육받지 않고, 학급구성원으로서 일반학급에서 소속감을 느낄 수 있도록 적응 기간 운영
 - 학생 특성과 특수학급 상황, 통합학급 교사 및 관리자와 협의하여 학교 실정에 맞는 통합학급 적응 기간 운영 권장
- 현장 중심 맞춤형 지원을 위한 ‘통합교육지원단’ 운영
 - 통합교육 인력풀 구성을 위해 특수교육 관련 기관, 대학 등과 상시 협조 체제를 구성하고 협의체 운영 권장
 - 지역 중심의 맞춤형 지원을 위한 ‘통합교육지원단’ 구성 및 운영

【참고】 통합교육지원단 구성·역할

- (위원) 지역 내 인력풀을 활용하여 특수교육 전문가*로 위원 구성
 - * 대학교수, 특수교육 고경력 교사(10년 이상), 상담사, 사회복지사, 행동지원전문가, 학부모 등 지역 특성에 따라 융통성 있게 구성
- (역할) 통합교육 관련 컨설팅·상담, 신규 특수교사 지원, 신·증설 특수학급 및 특수학급 미설치 학교 대상 컨설팅 지원 등
 - ※ 특수교육지원센터의 상담 및 진단·평가, 보조공학기기 제공 등 학습·정보 지원 기능과 연계

- 특수학급이 없는 일반학교에 통합교육지원실 설치 확대('25. 7개교)
 - 일반학급에 배치된 특수교육대상학생의 순회교육 등 맞춤형 교육 지원 강화

2) 통합교육 여건 개선을 위한 ‘학교장애인식지수’ 활용

- 초·중등학생과 교원의 장애인식 수준을 진단할 수 있는 ‘학교 장애인식지수’ 활용

‘학교장애인식지수’ 기본 구성 내용

구분	내용					
대상	• 일반학교 초등학생(3~6학년)용, 중·고등학생용, 교사용 각 5종					
구성	초등학생용		중·고등학생용		교사용	
	• (지표) 관점, 지식, 정서, 실천 • (문항) 6가지 상황 34문항		• (지표) 관점, 지식, 정서, 실천 • (문항) 7가지 상황 41문항		• (지표) 관점, 지식, 실천 • (문항) 6가지 상황 35문항	
활용	1	장애인식수준 진단	2	지표별 수준 확인	3	결과 활용
	온라인 검사 시스템* 활용 대상자별 인식지수 진단 * 국립특수교육원 홈페이지 탑재('25.2.(예정))		<ul style="list-style-type: none"> ■ (상) ACES ■ (중) MIDD ■ (하) RASE 		지표별 인식 수준 결과에 따라 연계프로그램 적용 ※ 예) '실천' 지수 낮을 경우, '장애·비장애 상호작용 프로그램 적용' 등	

※ 연계프로그램 : 학교장애인식지수 지표별·학교과정별 40개 쇼츠 콘텐츠

- (활용 예) 학교장애인식지수 지표(관점, 지식, 정서, 실천)별 분석 결과, '실천' 영역의 지수가 낮을 경우 → 장애·비장애학생 상호작용 프로그램 적용 등

3) 장애 공존 교육환경 확대

- 장애학생 맞춤형 학습지원 등 통합학급의 보편적 학습설계 적용을 위한 특수교육대상학생의 적정 배치 및 통합학급 학생 수 감축 권장
 - * 학생의 장애 정도와 특성, 학교 여건 등을 고려하여 통합학급의 학생 수를 1~3명 감축 조정(교육부 고시 제2023-34호 「교원의 학생생활지도에 관한 고시 해설서」(2023.9.1. 시행))
- **신규** 특수학급 교육활동 및 통합교육 지원 강화를 위한 협력 교사 지원
 - 중증장애학생 배치 및 과밀학급의 교육활동 지원
- **신규** 일반학교 특수학급 수업 결손 방지를 위한 결·보강 강사 지원
 - 학교 교육과정에 따른 출장, 병가, 특별휴가 등 특수학급 담당 교사 부재 시 장애학생의 학습권 보장을 위한 수업 지원

3) **신규** 교육정책 보편적 설계를 통한 통합교육 확산

- 통합교육 지원을 위한 정책 및 모니터링 체계 마련



교육지원청 및 학교 협력 사항

- ① 시도교육청 여건을 고려하여 교육지원청별 '통합교육지원단' 운영
- ② 특수학급 미설치교에 순회교육 등 지원을 위한 통합교육지원실 설치·운영
- ③ 일반학교 통합학급 적응 기간 운영 권장(장애특성, 특수학급 상황, 통합교사와의 협의)
 - ※ 장애특성 및 통합학급 교사와의 협의를 통한 일반학교 통합학급 적응 기간 권장
- ④ 정다운학교 대상 '학교장애인식지수' 시범 적용 안내
- ⑤ 통합교육 실시학교(초·중·고) 대상 '학교장애인식지수' 적용 안내 및 참여 독려
- ⑥ 통합학급 운영 내실화를 위한 학급 정원 감축 조정 권장
- ⑦ 「장애인 등에 대한 특수교육법」 제21조제5항 및 같은 법 시행령 개정에 따라 통합학급 교육활동 지원을 위한 특수교사 배치
 - ※ 제21조제5항 교육부장관 및 교육감은 특수교육대상자의 통합학급 교육활동을 지원하기 위하여 대통령령으로 정하는 바에 따라 특수교육교원을 둘 수 있다.

2-2 학교 구성원의 통합교육 역량 강화

추진목적

- ▶ 교원의 통합교육 연수 확대를 통해 통합교육에 대한 현장 역량 강화
- ▶ 통합교육 내실화를 위한 일반교육교원과 특수교육교원의 협력체계 강화로 통합교육 활성화 도모

▲「특수교육법」 제8조(교원의 자질 향상), 제21조(통합교육) ▲「초·중등교육법」 제59조(통합교육)
▲【국정과제】 84(국가교육책임제 강화로 교육격차 해소) ▲「교원의 학생생활지도에 관한 고시」 제15조
(특수교육대상자의 생활지도)

1) 일반학교 교원의 통합교육 역량 강화

- 일반학교 교원의 직무연수·자격연수 과정에 통합교육 관련 교과목* 확대·편성 및 일반학교 관리자와 통합학급 담당교사 연수강화

* 장애이해교육(장애인학대 예방·신고교육 포함)을 특수교육 관련 필수 교과(1과목)로 편성하여 매년 관계기관에 관련 내용 안내 및 권고

※ 근거: 「교(원)장 교(원)감 수석교사 정교사 자격연수 표준교육과정」 교육부고시 제2019-179호

- (일반학교 관리자 연수) 장애인식개선 및 장애인권 관련 내용이 반드시 포함된 특수(통합)교육 관련 연수 3시간 이상 이수*

* 시도교육청 평가지표에 포함. 단, 법정교육(장애인식개선 및 장애인 학대 신고 의무자 교육 등)은 연수 실적에 미포함

※ **확대** 2025년부터 일반학교 교(원)감까지 연수 대상 확대

- (통합학급 교사) 특수교육 관련 직무연수 15시간 이수 권장, 특히 순회 교육대상자와 건강장애학생 담당 통합학급 교사 연수 강화

※ 통합학급 담당교사는 특수교사 자격증 소지자 또는 대학원에서 특수교육을 전공하고 있는 교사, 특수교육 관련 직무연수 이수자 우선 배치 권장

- (특수학급 교사) 학교과정별·장애유형별 협력교수 및 통합교육 역량 강화를 위한 연수 추진

2) 특수-일반교사의 협력으로 다양성을 존중하는 교실문화 조성

- 일반학교 배치 특수교육대상학생에 대한 ‘통합교육계획’ 수립
 - 단위학교 통합교육계획 수립 및 학교교육계획에 반영
 - 교육과정의 재구성, 특수교육 관련 서비스, 학습보조기기지원, 교원연수 등
- **확대** 일반교사와 특수교사 통합교육 협력모형 개발을 위한 ‘정다운 학교’ 운영 확대 (’25. 20개교)
 - ‘정다운학교’ 운영으로 협력수업 등 다양한 협력모형 개발·운영
 - 교과 및 창의적 체험활동, 생활지도 등 교육활동 전반에서 일반·특수교사 협력문화 조성

【참고】 통합교육 협력 관련 자료

- 초·중등학교 통합교육 실행 가이드북(교육부·세종특별자치시교육청, 2017)
- 통합교육 연구학교 정다운학교 운영 사례 콘텐츠
(에듀넷 티클리어 www.edunet.net, 에듀에이블 www.nise.go.kr/main.do?s=eduable)

- 일반·특수교사 간 협력 강화를 위한 통합교육 중점 연구학교 운영(’25-’26, 유치원 1, 초등학교 1, 총 2개교)
- 일반학교 특수학급 미설치교 대상 통합학급 프로그램 지원
 - 통합교육 활동 운영비 지원(1급당 1,000천원/ 70학급)
- 일반·특수교사 협업을 강화하여 통합교육 성과 제고
 - 특수교육대상학생에 대한 정보공유 및 협력교수 등 협업 강화
 - **신규** 통합교육연구회 운영으로 우수사례 발굴 및 보급(1팀)

※ 참고: 「학교과정별 통합교육 지원교사 역할모델 개발연구」(국립특수교육원, 2019)

3) 특수교육대상 유아의 통합교육 여건 개선을 위한 지원 강화

- 특수교육대상 유아에 대한 통합교육 지원 강화
 - 유치원 특수학급(급) 방과후과정 전담인력 지원(85개 학급)
 - 유치원 중증장애 유아 배치 시 특수교육지원인력 우선 배치로 교육 활동 및 일상생활 지원
 - 신·증설 유치원 특수학급 컨설팅과 교재·교구 지원강화
 - 유치원 일반교사와 특수교사 협업으로 창의적인 수업연구 활동 지원
 - 특수교육대상 유아의 의무교육 보장 및 선택권 확대를 위해 유치원 특수학급 및 통합유치원 확대

【참고】유치원 통합교육 관련 자료

- 국립특수교육원(2021). 유치원 통합교육 확대를 위한 지원 방안 연구.
- 국립특수교육원(2021). 장애공감문화 확산을 위한 교육자료(유아용).
- 국립특수교육원(2022). 장애유아 통합교육 교수·학습자료.



교육지원청 및 학교 협력 사항

- ① 일반학교 교(원)장, 교(원)감이 연 3시간 이상 특수교육 관련 집합 연수를 이수할 수 있도록 연수 과정(워크숍 포함) 지원
 - 일반학교 교(원)감까지 연수대상 확대(2025년 시범 적용)
 - 교직원 대상 연수 시 '장애이해교육'에 '장애인교원 이해'에 관한 내용 포함
※ 「교육부-함께하는 장애인교원 노동조합 단체 협약」 제34조, 제35조
- ② 통합학급 담당교사에 대한 직무연수 확대
- ③ 통합학급 담당교사 배치 시 특수교사 자격증 소지자, 관련 연수 이수자 등 우선 배치
- ④ 예비교사 교육실습에 통합교육 관련 내용을 포함하도록 해당 학교에 안내
- ⑤ '정다운학교' 운영교 확대 및 통합학급 지원을 위한 특수교사 우선 배치
- ⑥ 통합교육 관련 연구 자료, '정다운학교' 운영계획 및 우수사례* 활용 안내
* 에듀넷 티-클리어(<http://www.edunet.net>) > 연구 > 연구학교 > 연구학교자료
- ⑦ 통합교육 연구학교, 통합교육연구회(전문적학습공동체 등) 운영 지원 및 성과 공유
※ 2025 통합교육 연구학교 성과공유회('25.12. 예정) 참여 안내 및 독려
- ⑧ 통합교육 연구학교 컨설팅 지원 및 우수사례 발굴·확산
- ⑨ 통합교육연구회(전문적학습공동체 등) 운영 지원 및 성과 공유
- ⑩ 2025 통합교육 핵심교원 연수(주관: 충청남도교육청) 참여 안내 및 독려(추후 안내 예정)

2-3 일상적 장애공감문화 정착

추진목적

- ▶ 장애이해교육 내실화를 통한 장애인에 대한 편견 해소 및 일상적 장애 공감문화 조성

※ ▲특수교육법 제21조(통합교육) ▲장애인차별금지법 제13조(차별금지) ▲장애인복지법 제25조(사회적인식개선 등) ▲동법시행령 제16조(인식개선교육의 실시)

1) 장애이해교육 내실화 · 다양화

- 모든 유·초·중·고등학교 학생 대상 장애이해교육 연 2회 이상 실시
 - ※ 교육행정기관 및 각급학교 직원은 장애인식개선교육 연 1회 이상 의무 실시
 - 범교과 학습 인권교육과 통합한 계기교육 및 장애이해수업 연계 지원
 - 장애인의 날(4.20.) ‘특별기획방송’을 활용한 학교(급)별 장애이해교육 확대 운영
 - * 유(유아용 3D 애니메이션), 초(대한민국 1교시), 중·고(장애이해교육 드라마)
 - * 초·중·고 특별기획방송 활용 수업 시 2차시 이상의 시간 확보 권장
 - 장애인식개선교육을 반영한 유·초·중·고 연간교육계획 수립 추진
- 교과용 도서 연계 장애인식개선 수업사례 발굴 · 확산
 - 유·초·중·고 일반교사 대상, 교과용 도서(유치원의 경우 누리과정)와 연계한 다양한 장애이해수업 우수사례 발굴
- 지역별 일상적 장애공감문화 확대 운영(14개 특수교육지원센터)
 - 교육지원청별 관내 유·초·중·고등학교 대상 실시
 - 장애이해교육 내실화를 위한 전문가 그룹 구성 및 지원
 - 장애체험활동, 관련 행사 참여 등 체험 중심 장애이해교육 프로그램 지원

- 장애인식개선 주제 문화예술 공연 지원
- 교과 연계 장애인식개선·장애이해수업 우수사례 발굴 및 확산
- 일상적 장애공감 문화 정착
 - 장애공감 문화 정착과 포용적 분위기 확산을 위한 일회성이 아닌 지속적인 다양한 장애공감 프로그램 개발
 - 전문가 콘텐츠 개발과 학생, 교직원 공모전, 백일장 등으로 장애인식 개선 및 장애공감 콘텐츠의 다양화
 - 누리집, 옥외매체, 방송, 인쇄물을 활용한 장애공감 홍보활동 지속 시행

2) 장애인식개선교육 확대

- 장애인복지법 제25조, 같은 법 시행령 16조 [사회적 장애인식개선 교육]
 - 대상: 전북특별자치도교육감 소속 학교 및 기관 전 직원
 - 방법: 집합교육 또는 인터넷 강의 등을 통한 원격교육
 - 이수 시간: 매년 1회 이상, 1시간 이상 실시
 - 변경 사항: 2023학년도부터 대면을 통한 교육 최소 1회 이상 실시
- 장애인복지법 제59조의 4 [장애인학대 및 장애인대상 신고의무와 절차]
 - 대상: 전북특별자치도교육감 소속 학교 및 기관 전 직원
 - 방법: 집합교육 또는 인터넷 강의 등을 통한 원격교육
 - 이수 시간: 매년 1시간 이상
- 학부모 대상 장애인식개선교육
 - 학교교육과정 설명회, 학교 공개의 날 등 학교 자체 행사 등을 활용해 전문강사 초청, 우수 콘텐츠* 활용 등을 활용, 지역사회 연계 등으로 학부모 교육 실시

* 전북 학부모지원센터 연계 장애인식개선교육 및 국립특수교육원의 장애공감 자료

【참고】 학부모 대상 장애인식개선교육 관련 자료

- 국립특수교육원의 장애공감 자료 활용(국립특수교육원 누리집 > 에듀에이블 > 장애공감)
- 한국장애인개발원 및 한국장애인고용공단 유튜브 장애인식개선 관련 콘텐츠 활용
- 장애인 공연단 문화공연 행사 콘텐츠 등(예: 장애인먼저실천운동본부 ‘뽀꼬 아 뽀꼬’ 음악회 등)
- 국가인권위원회 인권교육센터(<https://humanrights.go.kr>) 교재·교육자료실 내 인권 자료 활용

3) 확대 더 특별한 장애공감 교육 운영

- 도내 모든 학교와 도민을 대상으로 ‘더 특별한 장애공감교육’ 지원
 - 특수교육대상학생의 온라인 전시회로 시·공간의 제한 없이 누구나 접근할 수 있는 일상적 장애공감문화 구축 및 활용 지원
 - 학교 현장에서 바로 적용할 수 있는 장애공감교육 꾸러미 제작 및 보급
 - 사회적 관계망으로 홍보영상 보급으로 도내 장애인식개선교육 확대
 - 장애학생 온-오프라인 작품전시회, 더 특별한 친구 행사 운영, 장애공감 콘텐츠 제작 및 배포, 장애이해연수 운영 등의 일상적 장애공감문화 정착을 위한 꾸러미 제공(4월 중)



교육지원청 및 학교 협력 사항

- ① 유·초·중·고등학교가 교육 계획을 수립하여 연 2회 이상 장애이해(인권)교육 실시
 - 장애이해교육 시 장애인교원 이해에 관한 내용 포함
 - ※ 「교육부-함께하는 장애인교원 노동조합 단체 협약」 제34조, 제35조
- ② 각급학교에 장애인식개선 수업사례 공모전(2025.6. 예정) 참여 안내 독려 및 장애인식개선 학생동아리 운영 권장
- ③ 각급학교 장애인식개선교육 대상을 학부모까지 확대하여 시행
- ④ 장애학생 온·오프라인 작품전시회 등 ‘더 특별한 장애공감교육’ 참여 안내 및 독려

2-4 장애인권 강화

추진목적

- ▶ 장애인권 증진을 위한 인권지원단 운영 및 관계기관 협력 강화
- ▶ 장애인권 침해 예방 및 자기보호 역량 강화를 위한 인권(성)교육 내실화

※ ▲특수교육법 제4조(차별의 금지), 제8조(교원의 자질향상) 제3항, 제13조(특수교육실태조사) 제3항, ▲장애인차별금지법 제13조(차별금지) ▲학교폭력 예방 및 대책에 관한 법률 제16조의2(장애학생의 보호) ▲장애인복지법 제59조의3(장애인관련기관에의 취업제한 등), 제59조의4(장애인학대 및 장애인 대상 성범죄 신고의무와 절차) ▲「청소년성보호법」제34조(아동·청소년대상 성범죄의 신고)

1) 장애인권 지원 내실화

- 장애인권 침해 사안 신속 대응 및 감지 체계 강화
 - ‘온라인 장애인권보호 지원센터(www.nise.go.kr/onmap)’ * 운영
 - * 장애인권 침해 사안 신고 및 제보 시스템으로 국립특수교육원과 공동 운영
 - ‘장애인권보호 지원센터’ 내 ‘장애인권침해 신고센터’를 통해 장애인권침해 관련 사안 접수 및 조치
 - 특수학교 내 인권침해 신고함을 설치하여 학생, 학부모, 교직원이 직접 인권 침해 사안을 신고할 수 있도록 창구 마련
- 장애인권실태 점검 내실화
 - 특수교육대상자의 인권보호를 위해 인권 실태조사* 매년 실시

【참고】*2025년 특수교육대상자 인권실태조사 개요

- (목적) 장애인권침해 관련 경험 및 인식 등을 조사하여 인권침해 예방·대응지원
- (근거) 「장애인 등에 대한 특수교육법」 제13조 및 동법 시행령 제8조
- (내용) 2024년 2학기부터 2025년 1학기 동안 학교생활 내 인권침해 경험 및 인식 등
 - ※ 조사표는 학교폭력, 학습권리, 학교생활(3개 영역)로 구성
- (대상) 특수교육대상자(초등학교 4학년 ~ 전공과) 및 보호자, 교원
- (시행) 17개 시도교육감 (주관: 인천광역시교육청)

- 관계부처(청) 주관, 장애학생 인권 관련 실태점검 협조

【참고】 관계부처 장애학생 인권실태 점검

- (보건복지부)
 - ▶ 장애인 거주시설 인권실태조사에 시설 내 특수교육대상학생 면담조사 포함
 - ▶ 장애인 차별 해소 정책의 수립·시행을 위한 「장애인차별금지법」 이행 실태조사
- (병무청) 정기 복무 점검 시, 특수학교 사회복무요원 면담조사

○ 장애학생 인권보호를 위한 담당 인력 확충

- 장애학생 행동지원과 인권보호 여건 개선을 위해 특수학교 내 상담 업무 관련 교사 적극 협조

2) 장애학생 인권지원단 구성·운영 및 역할 강화

○ 분야별 전문가 집단으로 「장애학생 인권지원단」 구성 및 역할 강화

【참고】 장애학생 인권지원단

- (구성) 분야별 전문가를 포함하여 최소 8명 이상으로 구성하고, 구체적 역할 명시
 - 필수위원: 특수교육지원센터장, 특수교육담당장학사, 특수교육지원센터교사, 특수학교(급) 교장(감), 경찰서 성폭력 담당자, 장애학생 보호자, 학교폭력·성교육전문가, 상담전문가
 - 기타위원: 행동중재지원교사, 법률전문가, 사회복지사, 청소년인권전문가, 의료전문가
- (역할) 현장지원(정기,특별), 인권교육 및 연수, 협의회 운영, 우수사례 발굴 및 홍보

- 특수학교 및 특수교육지원센터 장애학생 인권(지원단) 업무담당자 연수 실시

※ 【국립특수교육원】 장애학생 인권지원단 업무 담당자 역량 강화(신규)

- 도교육청 및 교육지원청 인권지원단 구성 및 운영(15개단)

○ 현장지원(정기지원, 특별지원) 시, 장애학생 인권침해 예방 및 인권 보호를 위한 교육·연수와 가·피해 학생에 대한 학교 차원의 지원(개별 맞춤 지원, 지역 전문기관 연계 등) 확대를 위한 현장 지원 실시

- **확대** (정기지원) 매월 2회(교) 이상 지역 내 학교 방문 지원 및 장애학생·교사 상담 실시, 특수학교의 경우 연 2회 이상 정기 지원
- 장애학생 인권보호 지원 활동(정기·특별지원) 결과 매월 1회 보고*
 - * 장애학생 인권지원단 전월 현장지원 결과 제출(매월 5일까지) → 시도교육청 결과 승인 처리(매월 15일까지) → 국립특수교육원 시도별 취합·점검(매월 30일까지) → 교육부 보고(매월)
- 장애학생 관련 학교폭력대책심의위원회 개최 또는 학교폭력 전담 기구 사안 조사 시 장애학생 인권지원단 위원 또는 특수교육전문가가 자문위원(또는 참고인)으로 참여
- 지역사회 관계기관*과 협업체계 구축(협의체 구축, 정기간담회 실시 등)하여 기관 간 정보공유 등 장애학생 인권침해 예방 및 인권보호 활동 강화
 - * 특수학교, 장애인권익옹호기관, 해바라기아동센터, 장애인가족지원센터, 장애인복지관, 발달장애인지원센터 등
 - ※ 협의체 구성 시 '온라인 장애학생 인권보호 지원센터(www.nise.go.kr/onmap)' 활용

3) 장애인권교육 강화

- 인권지원단 및 특수학교 인권업무 담당자 역량강화 연수 확대
- 장애학생 인권보호 역량 강화를 위한 연수 확대
 - 유·초·중등학교의 관리자·교원을 대상으로 장애공감문화 확산 연수를 집중·확대하여 교내 장애학생 인권보호 풍토 조성
- 특수학교(급) 장애학생의 인권 의식(자기권리인식, 자기보호 등) 함양 및 학교 (성)폭력 예방을 위한 역량 강화 교육 실시

○ 장애학생 학부모 대상 인권보호 역량 강화 연수 운영

【참고】 장애인권 및 장애이해교육 자료

- 국가인권위원회 인권교육센터(<https://humanrights.go.kr>) 교재·교육자료실: 별별이야기 등
- 국립특수교육원 장애학생 교수·학습 지원 사이트(www.eduable.net) 장애공감: 인권 교육 자료, 장애공감 교육자료 및 장애공감 공모전
 - ▶ 장애학생 인권 침해 예방을 위한 교사용 지침서 등 인권 관련 자료
 - ▶ 장애학생 및 가족의 자기보호 역량 강화 교육자료(시각, 청각, 지체, 지적, 정서·학습장애)

○ 유·초·중·고·특수학교 학칙에 장애학생 인권보호 조항 신설·강화

○ (교육부) 특수교육대상학생, 교직원 및 보호자를 대상으로 대상자 특성을 고려한 교육활동 침해 예방 프로그램 개발('24.) · 보급('25.)



교육지원청 및 학교 협력 사항

- ① 교육지원청별 장애학생 인권지원단 및 인권보호 관련 교육계획 수립 및 제출(2025.3.)
- ② 2025년 특수교육대상자 인권실태조사 및 조사 결과에 따른 후속 조치 마련
 - 교원·보호자 대상 실태조사 안내 및 안내 영상(콘텐츠) 상영 등 홍보 강화
- ③ 교육과정과 연계하여 특수학교 학교폭력예방교육(언어폭력·사이버폭력 예방 교육 포함) 실시
 - 시도교육청 국가시책 추진 평가 점검 지표* 항목에 포함
 - * 3. 함께학교 (3-2. 학교폭력 근절 노력)
 - ※ 「2025년 시도교육청 평가 실행계획 안내」 참고
- ④ 인권침해 중대사안 발생 시, 교육지원청 및 도교육청에 즉시 공문 보고
(학교→교육지원청→도교육청)
- ⑤ '장애학생 인권보호 지원센터(신고)' 운영
 - 교육지원청 홈페이지 장애학생 인권보호 지원센터 홍보(수시)
- ⑥ 각급학교에서 장애학생 대상 학대 및 성범죄 발생 시 기관장 또는 교직원은 장애 인권익옹호기관이나 수사기관에 즉시 신고 및 관할청 학교폭력 담당과에 보고
 - 학교(성)폭력 발생 시 사안 처리는 학교폭력 담당과, 피해학생 인권보호 및 2차 피해예방은 인권지원단에서 지원하도록 조치
- ※ 학교폭력대책심의위원회에서 장애학생이 피해 또는 가해학생인 경우, 특수교육 교원 등 특수교육 전문가 또는 장애인 전문가를 출석하게 하거나 서면 등의 방법으로 의견을 청취하여야 함(「학교폭력예 방 및 대책에 관한 법률」 제16조의2(장애학생의 보호) 제2항)
 - 「장애인복지법」 제59조의3, 제59조의4에 따라 특수교육기관 및 특수교육지원센터 대상 장애인학대 범죄 경력 조회 연 1회 이상 확인·점검, 신고의무에 관한 교육 연 1회 이상 실시
- ⑦ 일반학교의 장은 학교(성)폭력 예방교육계획 수립 시 장애인권교육 계획을 포함하여 수립
- ⑧ 국립특수교육원 장애학생 교수·학습 지원 사이트 '장애공감 게시판' 활용
- ⑨ 특수교육지원센터 내 장애학생 인권지원단 운영 내실화 및 더봄학생 현장지원 강화
 - 2025 교육비특별회계 예산의 성과계획서 성과지표(특수교육 대상학생 인권 보호 강화)
- ※ 측정산식: (①×0.6)+(②×0.4) %
 - ① 장애학생 인권지원단 현장지원 실시율 (A: 더봄 학생 대상 현장지원 학교 수)/ B: 더봄학생 재학 학교 수)×100
 - ② 인권보호 프로그램 참여율 (C: 장애학생 인권보호프로그램 참여학생 수)/ D: 전체 특수교육대상학생 수)×100

3. 개별 맞춤형 특수교육 확대

3. 개별 맞춤형 특수교육 확대

3-1 학교 교육과정 운영 내실화

추진목적

- ▶ 특수교육 교육과정 운영 및 2022 개정 특수교육 교육과정의 현장 안착 지원 확대

※ ▲「특수교육법」 제20조(교육과정의 운영 등) ▲2015 개정 특수교육 교육과정(교육부 고시 제2022-3호 일부개정 포함), 2022개정 특수교육 교육과정(국가교육위원회 고시 제2024-4호) ▲「초·중등교육법 시행령」 제92조의 3(학점제의 운영 등)

1) 학생 맞춤형 교육을 위한 교육과정 편성·운영 지원

- 학교의 특성 및 여건, 교원·보호자·학생의 요구와 필요에 따라 학교 자율적으로 교과(군)별 시수 증감* 편성·운영
 - * 【초1~4, 중1, 고1】 기본 교육과정을 운영하는 특수학교는 장애 정도가 심한 학생의 교육적 요구를 반영하여 교과(군)별 50% 범위 내에서 시수(학점)를 감축하여 일상생활 활동 편성 가능
 - * 【초5~6, 중2~3, 고2~3】 기본 교육과정은 교과(군)별 30%, 공통 교육과정은 교과(군)별 20% 범위 내에서 시수 증감 가능
(※ 다만 체육, 예술(음악, 미술) 교과는 기준 수업 시수 감축 불가)
- 고등학교 과정에 교과중점학교(체육, 예술, 진로와 직업 등) 운영 지원
 - * 【고1】 (기본 교육과정) 창의적 체험활동, 일상생활 활동 학점의 교과(군)별 50% 범위 내에서 시수를 감축하여 중점교과로 편성하도록 권장하며, 이와 관련된 구체적인 사항은 시도 교육감이 정하는 지침에 따라 사전에 필요한 절차를 거쳐야 함, (선택 중심 교육과정) 자율 이수 학점의 30% 이상을 해당 교과(군)의 과목으로 편성하도록 권장
 - * 【고2~3】 (기본 교육과정) 교과(군)별 50% 범위 내에서 시수를 감축하여 중점 교과로 편성 가능.

2) 통합교육 강화를 위한 교육과정 편성·운영 지원 확대

- 통합학급 및 특수학급의 교육과정 편성·운영 지원

- 장애특성 및 교육적 요구 등을 고려한 교육과정 편성·운영
- 학생의 교육적 요구에 따라 특수교육 교육과정에 따른 교과용도서, 통합교육용 교수·학습자료 등 활용
- 통합교육을 실시하는 학교는 학교교육과정 계획 수립 시 통합 교육 계획 포함 및 학교교육과정위원회에 특수교사 참여 권장

3) 2022 개정 특수교육 교육과정 운영 및 후속 지원

- 2022 개정 특수교육 교육과정 적용(교육부 고시 제2022-34호)

【참고】 2022 개정 특수교육 교육과정 적용 시기			
2024년	2025년	2026년	2027년
유치원 초등학교 1,2학년	초등학교 3,4학년 중학교 1학년 고등학교 1학년	초등학교 5,6학년 중학교 2학년 고등학교 2학년	중학교 3학년 고등학교 3학년

- 전북특별자치도 특수교육 교육과정 편성·운영 지침 고시(2025. 2.)
- 특수교육 교육과정 교과용 도서 활용, 교수·학습 방법 및 평가 등에 대한 교원 대상 연수 및 컨설팅 등 실시
- 특수교육 교육과정의 학교(급) 우수 운영 사례 발굴·공유·확산
- 특수교육 교육과정, 교수·학습자료 활용을 위한 교원 연수 안내

【참고】 2025 국립특수교육원 교육과정 관련 연수
<ul style="list-style-type: none"> ■ 2022 개정 특수교육 교육과정 총론의 이해 ■ 2022 개정 특수교육 기본 교육과정의 이해 ■ 2022 개정 특수교육 공통 및 선택 중심 교육과정 시각장애의 이해 ■ 2022 개정 특수교육 공통 및 선택 중심 교육과정 청각장애의 이해 ■ 2022 개정 특수교육 공통 및 선택 중심 교육과정 지체장애의 이해 ■ 2022 개정 특수교육 선택중심 교육과정 특수교육 전문교과 직업·생활의 이해 ■ 특수교육대상유아를 위한 놀이 중심 교육과정 운영 ■ 2022 개정 교육과정 편성 운영(초등학교)

○ 특수교육대상학생 교과학습 발달상황 평가

구분		작성 방법
통합학급에서 교과 편성시간 전체를 참여하는 교과		○ 교과 담당교사는 학교생활기록부 기재요령에 따라 작성함.
통합학급과 특수학급에서 교과 편성시간을 나누어 참여하는 교과		○ 교과담당교사는 학교생활기록부 기재요령에 따라 작성하되, 필요 시 특수학급 참여 시간의 교육활동 및 평가 내용을 참고하여 작성할 수 있음.
특수학급에서 교과 편성시간 전체를 참여하는 교과	교과 세부능력 특기사항 기록 내용이 있을 경우	○ 교과담당교사는 특수교사에게 교과의 지도계획 및 평가 계획을 제공하고, 특수교사는 특수학급 교육내용 및 평가내용을 교과담당 교사와 공유함. ○ 교과담당교사는 공유 내용을 세부능력 및 특기사항에 입력함.
	교과 세부능력 특기사항 작성이 어려울 경우	○ 장애가 심하여 교과수업에 전혀 참여하지 못하고, 특수학급에서 생활기능 중심의 교육을 받는 학생의 경우, 가능한 태도, 노력, 성장 등의 내용을 기재하되 보호자의 의견에 따라 '장애학생 교과학습발달상황 평가 절차(p10)'를 거쳐 다음과 같이 교과세부 능력 특이사항을 기록할 수 있음. 예시) 개별교육에 따라 특이사항 없음.

【출처】 교육부(2021). 2021학년도 중·고등학교 장애학생 교과학습발달상황 평가 도움 자료

4) 특수교육 교과용도서 및 교수·학습자료 개발·보급

- 특수교육 교과용도서 활용을 통한 특수교육대상학생의 학습권 보장
 - 2025학년도 적용 2022 개정 특수교육 교육과정에 따른 교과용도서(초3~4, 중·고 134책) 신규 보급
 - ※ 【초5~6, 중2~3, 고2~3】 2015 개정 특수교육 교육과정에 따른 교과용도서 활용
- 통합교육 교수·학습 자료 개발·보급을 통한 교육과정적 통합 지원
 - 2022 개정 교육과정에 따른 초등학교 1~2학년군 국어, 수학, 통합교과 워크북 형태 교수·학습 자료(서책, 전자저작물) 보급*
 - * 국어(초1~2) 2책 2종, 수학(초1~2) 2책 2종, 통합교과(초1~2) 2책 2종, 총 6책 6종.

5) 고교학점제 현장 안착을 위한 지원 강화

- 특수학교 고교학점제 현장지원단 구성·운영으로 교육과정 운영 지원 및 컨설팅 지원
- 특수학교 고교학점제의 안정적 운영을 위해 지역 및 학교 특성을 고려한 현장 중심 지원 확대
 - 찾아가는 컨설팅, 학부모 연수* 등 교육과정 운영 지원
 - * 고교학점제 기본 이해는 교육부 제작 자료(예: 교육TV 등)를 활용하고, 특수학교 고교학점제 및 특수교육대상학생 별도 적용 사항을 중점으로 안내
 - 특수학교 고교학점제 교육과정 운영을 위한 **교사용 자료 활용*** 및 **담당교원 역량 강화 연수**
 - * 특수학교 고교학점제 운영 안내서(1종), 특수학교 고교학점제 학교공간 조성 방안(1종), 특수교육대상학생 고교학점제 최소성취수준 보장 지도 도움 자료(2종)
- 학생 특성 및 학교 여건에 따른 학생 맞춤형 교육과정 운영 지원 강화
 - 학생의 장애특성과 진로·흥미를 고려한 학점제 기반의 다양한 교육과정 편성·운영

교육지원청 및 학교 협력 사항

- ① 2025학년도 특수학교 고교학점제 운영계획 수립 및 제출(2025.3.28.)
- ② 2022 개정 특수교육 교과용 도서 현장 검토 협조
- ③ 특수학교(급) 교육과정 운영 우수사례 발굴 및 공유(2025.12.)
- ④ 특수교육대상학생이 배치된 일반학교 학교교육과정 위원회에 특수교사 참여 확대 권장
- ⑤ 특수교육대상 영·유아의 발달단계에 맞는 교수·학습자료 지원
- ⑥ 영아 및 전공과 교육과정 편성 운영 지원
- ⑦ 도교육청 단위 특수교육 교육과정 관련 연구회·연수 적극 참여

3-2 개별화교육계획 수립 · 운영

추진목적

▶ 개별화교육계획 수립·운영의 내실화를 통한 특수교육 성과 제고

※ ▲특수교육법 제22조(개별화교육) ▲특수교육법 시행규칙 제4조(개별화교육지원팀의 구성 등)

1) 개별화교육계획 법적 요건 이행 및 수립 철저

- 개별화교육지원팀은 보호자, 특수교육교원, 일반교육교원, 진로 및 직업교육 담당교원, 특수교육 관련서비스 담당 인력 등으로 매 학년 시작 2주 이내 구성

※ 특수학급 미설치 일반학교에 배치된 특수교육대상학생에 대해서는 인근 특수교육 지원센터 및 특수학교(급) 등과 협력하여 개별화교육지원팀을 구성하고 개별화교육 계획 수립·지원

【참고】 교육부(2019). 개별화교육계획 운영 가이드북.

- 개별화교육지원팀은 법령에서 규정한 내용^{*}을 포함하여 매 학기 시작일로부터 30일 이내에 특수교육대상자의 개별화교육계획 수립

* 특수교육대상학생의 인적 사항/ 교육지원이 필요한 영역의 현재 학습 수행 수준/ 교육목표 / 교육내용/ 교육 방법/ 평가계획/ 제공할 특수교육 관련 서비스의 내용과 방법 등을 포함

- 개별화교육계획 수립 시 일반교육 교원과 보호자 참여가 보장 되도록 충분한 안내와 의견수렴 절차 준수

※ 학교별·학년별 개별화교육 관련 부모교육 강화

- 개별화교육계획에 따른 특수교육대상학생의 평가는 학기마다 실시
- 개별화교육계획에 따른 특수교육대상학생의 평가 결과는 학생 또는 보호자, 통합학급 교사에게 통보
- 특수교육대상학생이 전학 또는 상급학교 진학 시 전출학교는

전입학교로 14일 이내에 개별화교육계획 송부

2) 다양한 학교 구성원과 함께 개별화교육 제공 강화

- 특수교사, 일반교육교원, 특수교육 지원인력 등을 포함하여 특수교육대상학생의 교육적 요구를 반영한 개별화교육 제공
- 교육과정과 교과 특성, 학생의 장애 정도에 따라 학생집단을 편성하여 개별화교육에 활용

3) 특수교육대상학생의 교육적 요구 실행 방안 모색

- ‘교육행정정보시스템(NEIS)’을 활용한 개별화교육계획 작성·관리 안내 자료 보급(교육부) 지원
 - 특수교육대상학생의 교육적 요구와 행동특성 등을 고려한 개별화교육계획 수립·시행 및 특수교육 교육과정 연계 방안 모색
- ※ 발달장애학생의 행동 특성이 나타나는 원인을 면밀히 파악·분석하여 구체적 지원 방법이 포함되도록 개별화교육 개선 요망('19.10.23., 국가인권위원회)

✓ 교육지원청 및 학교 협력 사항

- ① 특수학급 미설치 일반학교에 배치된 특수교육대상학생에 대해 인근 특수교육지원센터 및 인근 특수학교(급) 등과 협력하여 ‘개별화교육지원팀’을 구성하도록 지원하고 관리 강화
 - ② 일반학교의 개별화교육지원팀 운영 시 일반교원의 참여와 역할 확대 방안 강구
 - ③ 개별화교육계획 수립 시 보호자 참여 보장 및 의견수렴 절차 준수
 - ④ 각급 학교의 특수교육대상학생 개별화교육계획 운영현황 점검 강화
 - ⑤ 개별화교육지원팀 구성·운영과 개별화교육계획 수립 관련 연수·컨설팅 내실화
 - ⑥ 개별화교육계획 수립 시, 특수교육대상학생 지원 사항을 포함하여 작성·안내
 - 행동중재가 필요한 특수교육대상학생은 행동중재 지원 사항 포함
 - 학교 내 의료적 지원*이 필요한 특수교육대상학생은 의료지원 사항 포함

* 나이스 개별화교육계획관리 내 ‘제공서비스’ 항목에 ‘의료적 지원’ 항목 추가 기능 개선
 - ⑦ 개별화교육계획 수립 시, ‘교육행정정보시스템(NEIS)’을 이용하여 처리*하도록 권장·안내
- * (참고) 「나이스 개별화교육계획 작성을 및 운영지원 자료 개발 연구(국립특수교육원, 2022)」

일반학급 배치 특수교육대상학생 개별화교육계획(예)

※ 본 예시는 개별화교육계획에 기본적으로 포함되어야 하는 자료로 각 학교 상황에 맞게 개별화지원팀 협의에 따라 구성

[1학기 개별화 교육계획]

1. 특수교육대상학생의 인적 사항 및 개별화교육 시작 및 종결 시기

이 름		개별화교육지원팀	○학기
생 년 월 일	년 월 일	팀장(관리자)	
학 년 반	학년 반	팀원(보호자)	
장애 유형(등급)		팀원(진로 담당)	
배치결과통지서 번호		팀원(일반교사)	
주 소		팀원(특수교육업무)	
		팀원(관련서비스)	
배치 유형	<input type="checkbox"/> 일반학급 배치 <input type="checkbox"/> 특수학급 배치		
○학기 개별화교육 시작 및 종결 시기	○학기	20○○.3.1 ~ 20○○.08.○○.	

2. 특수교육 관련 서비스의 내용과 방법

구분	○학기
치료지원	
방과후 활동 지원	
통학비 지원	
특수교육지원인력 지원	

3. 현재 학습수행 수준

현재 학습수행 수준	
------------	--

4. 교육목표, 교육내용, 교육 방법, 평가계획

영역	○학기
교육목표	
교육내용	
교육 방법	
평가계획	

3-3 순회교육 지원강화

추진목적

- ▶ 순회교육대상학생의 장애 정도와 교육 요구 등에 대한 진단·평가 및 적절한 교육 지원으로 개별 학생의 학습권 보장

※ ▲「특수교육법」 제3조(의무교육 등), 제25조(순회교육 등)

1) 순회교육 대상과 지원 범위

- 이동이나 운동기능의 심한 장애로 각급학교에서 교육을 받기 곤란하거나 불가능하여 복지시설·의료기관 또는 가정에 거주하는 특수교육대상학생을 위해 필요한 경우 순회교육 실시

- 특수학교의 경우 순회학급이 편성되어 있을 경우만 가능
- 재택(가정 및 시설 등) 순회교육 대상 학생에 대한 급식비 지원 안내

※ 교육부 규제심의 및 적극행정 심의 결과 (규제개혁법무담당관-5681, '20.7.14.)

- 특수학교 및 특수교육지원센터 여건에 따라 순회교육의 지원 범위와 내용 결정
- 장·단기 결석이 불가피한 특수교육대상학생을 위해 필요한 경우 순회교육 또는 원격수업 실시
- 일반학교 특수학급 미설치교에 배치된 학생의 통합교육 지원을 위해 특수교육지원센터에서 학교를 직접 방문하여 교육
- 일반학교 특수학급 설치교에 배치된 학생의 순회교육은 소속 학교의 특수교사가 실시
- 일반학교 순회교육 지원강화를 위해 통합교육지원실 설치 권장

2) 순회교육 교육과정 운영의 내실화

- 순회교육을 받는 특수교육대상학생의 능력, 장애 유형 및 정도 등을 고려하여 순회교육계획 작성·운영
 - ※ (순회교육 수업일수) 매 학년도 150일 기준으로 각급학교장이 결정, 30일 범위 내에서 학생의 상태와 교육과정의 운영상 필요한 경우 시도·감독기관의 승인을 받아 감축 가능
- 순회교육대상학생의 장애유형과 특성을 고려하고 교육적 요구 등을 반영하여 수업 지원을 학생당 주 2회 이상으로 권장
 - 단, 특수교육지원센터의 경우 여건에 따라 지원 범위를 결정
- 순회교육 담당자 대상으로 교육과정 재구성, 지도 방법 및 가족지원 방법 등에 대한 연수 강화
- 배치환경* 및 학교급별 특성을 고려한 다양한 교육 프로그램 및 순회교육 운영 도움 자료 개발·보급(순회교육 길라잡이)

* 재택(가정, 시설, 병원) 순회교육, 일반학급 배치 특수교육대상자 순회교육

【참고】 전북교육청(2024). 특수교육대상학생 순회교육 운영 길라잡이.



지역교육지원청 및 학교 협력 사항

- ① 특수학교 순회학급에도 교재·교구 구입 등을 위한 학급운영비 지원 및 담임 역할 수행
- ② 특수교육지원센터 내 순회교육을 위한 교재·교구 구입 지원
- ③ 순회교육 담당자의 전문성 신장을 위한 연수 실시
- ④ 재택 순회교육 대상 학생의 개별화교육계획 수립을 위해 담임교사 및 보건교사의 가정(또는 시설) 방문 및 상담 권장(연 2회)
- ⑤ 2025년 특수교육대상학생 순회교육 운영계획 및 지원 현황 제출(' 25.3.)

3-4 장애인 학생 문화예술 · 체육 활동 지원

추진목적

➤ 문화예술·체육 활동 지원 강화를 통해 특수교육대상학생의 소질과 재능 발굴 및 여가생활 다양화 도모

※ ▲특수교육법 제20조(교육과정의 운영 등) ▲학교체육진흥법 제11조(학교운동부 운영 등), 제14조(유아 및 장애학생 체육활동 지원) ▲같은법 시행규칙 제6조(최저학력의 기준 등) ▲한국관광공사법 제12조(사업) ▲발달장애인 권리보장 및 지원에 관한 법률 제27조(문화·예술·여가·체육 활동 등 지원)

1) 문화예술 · 교육 지원강화

- 1인 1 문화예술교육, 예술동아리, 장애 · 비장애학생 통합 문화예술 프로그램 지원 등을 통해 질 높은 여가와 재능 발굴 기회 제공
 - 비장애학생과의 통합 문화예술 체험활동 운영 확대
 - 문화예술행사(공연, 전시회 등), 지역사회 연계 프로그램 운영
- 특수학교 문화예술 교육과정 운영 지원(10개교)
- 문화예술 중점 특수교육지원센터 운영 지원(3개 센터)
- 장애학생을 위한 문화 · 예술 체험 기회 확대로 문화향유권 보장
 - 지역사회 문화 · 예술 시설과 문화 · 예술인의 재능기부 등을 활용한 장애학생 문화 · 예술 체험 방안 마련 권장
- 특수교육대상학생 해외 문화체험학습 운영(연 2회, 학생과 보호자 72명)

2) 체육활동 지원강화

- 특수학교 체육 교육과정 운영 지원(10개교)
- 건강 체육 활동 중점 특수교육지원센터 운영 지원(1개 센터)

- 미래 체육 인재 육성·발굴을 위한 프로그램 운영 및 체육 특기와 역량 발휘를 위한 기회 제공 확대
 - 체육 인재 발굴 기회 확대를 위한 '전국 장애학생 체육대회' 참여 적극 권장
 - 특수교육대상자로 선정된 학생선수의 최저학력 기준은 학교의 장이 학업성적관리위원회의 심의를 거쳐 달리 적용* 가능(「학교체육진흥법 시행규칙」 개정, '24.10.18.)
 - * 기준 성적의 하향, 개별화교육계획 평가 결과 반영, 학생 개별 맞춤형 대체 과제 제시 등
- 체계적인 건강·체력 관리를 위한 체력평가 및 회복프로그램 운영으로 장애학생 건강증진 도모
 - 지역 및 학교 여건을 고려하여 체력회복 프로그램, 스포츠 강습, 체험 등 다양한 프로그램 운영
 - ※ 전북 장애인체육회 및 장애인체력인증센터 등과 연계·협력
 - 특수학교 체육 교육과정 운영 지원을 위한 스포츠강사 우선 배치 확대
- 교육부, 문화체육관광부 등 관계기관에서 개발한 자료 활용하여 장애·비장애학생 통합스포츠* 프로그램 운영 적극 장려
 - * 장애·비장애학생이 한 팀을 구성하여 진행하는 스포츠(통합축구, 통합농구, 통합볼링 등)
 - ※ 전북장애인체육회의 생활체육 활동 및 통합체육수업 교실 활용
- 장애학생 건강·체력 증진 및 장애유형별 맞춤형 신체활동 기회 확대를 위한 장애학생 건강체력평가(PAPS-D) 활용 지원체계 개선
 - ※ 중증장애학생 대체평가 항목 및 저학년(1~4학년) 평가 기준, 검사항목 측정에 따른 운동처방 및 체력 회복프로그램 등 개발

3) 장애학생 문화예술·체육활동 지도 능력 신장 교원 연수 강화

- 장애학생 문화예술·체육 관련 교과 및 창의적 체험활동 등 담당 교사의 역량 강화를 위한 체험형 연수 확대
 - 통합체육 활동 기반 마련을 위한 교사 연수* 및 수업 지원
- * 【대한장애인체육회-국립특수교육원】 초·중등교사, 특수교사 대상 통합체육 연수 및 우수교사 해외연수

교육지원청 및 학교 협력 사항

- ① 장애학생 체육인재 발굴을 위한 장애 관련 체육대회 적극 참여 지원
 - ② 지역교육청별 및 학교 여건을 고려한 체력회복 프로그램 개발 및 운영 지원
 - ③ 국립특수교육원과 대한장애인체육회가 협업하여 운영하는 통합체육 직무연수 과정에 초·중등교사가 참여할 수 있도록 안내
 - ④ 관계기관(대한장애인체육회, 한국관광공사 등)의 장애학생 지원 사업 적극 활용
 - ⑤ ‘손에 잡히는 PAPS-D 핸드북’ 및 영상 활용 안내
- ※ 국립특수교육원 에듀에이블 및 유튜브 탑재 자료 참조
- ⑥ ‘특수교육대상학생 해외문화체험학습’ 참가 학생 선정(2025.3. 추후 별도 안내)

추진목적

- ▶ **에듀테크 교육환경 조성 및 다양한 디지털 콘텐츠 개발·보급을 통해 특수교육대상학생의 디지털 핵심 역량 강화**

※ ▲특수교육법 제20조(교육과정의 운영 등) ▲교육부 고시 제2015-3호(교육부 고시 제2022-3호 일부개정 포함)

1) 에듀테크 중심의 미래교육 환경 조성

- 특수교육대상학생을 위한 에듀테크 활용 환경* 구축 및 기기** 보급 확대

* 스마트패드, 노트북 등 AI교육을 위한 기기 구비, AI스피커 등 AI활용 교육 환경 조성 등

** SW교육 교구(코딩봇, 모듈형 교구 등), AI형 스마트 기기 등

- 특수교육지원센터 미래환경 교실 구축 및 기자재 확충(14개 센터)
- 특수교육지원센터 활용 AI기반 미래교육 실시
- AI 교육 선도학교를 통한 미래교육 모델 개발 및 우수사례 발굴·확산
 - **확대** 장애학생을 위한 미래교육 역량강화 지원 사업('25. 특 4개교)
 - 도교육청 지정 에듀테크 활용 연구학교 운영('25. 특 1개교)
- 일상생활 속 디지털 문해력 강화를 위한 디지털 리터러시 교육

※ '국립특수교육원 에듀에이블(www.nise.go.kr)-특수교육공학' 탑재자료 활용

- **신규** 특수교사의 디지털 역량 강화 연수* 확대('25. 2회, 40명) 및 정보화 연구회를 활용한 컨설팅** 추진

* ▲메타버스, 실감형 콘텐츠 활용하기 ▲SW·AI교육 수업하기 ▲디지털 리터러시 교육자료 만들기 ▲AI 활용 특수교육 수업하기 ▲AI 기반 에듀테크 활용하기 등

** ▲장애유형별 디지털 북 활용하기 ▲교육과정과 SW·AI 융합하기 ▲디지털 리터러시 역량 강화 등

- 체험·실습 중심의 SW·AI 교육 프로그램* 운영

* 지역 SW교육기관 방문, 찾아가는 교육 프로그램, 장애학생 SW대회 개최 등

참고 국립특수교육원 '장애학생 디지털 교육콘텐츠'

- 국립특수교육 누리집(nise.go.kr) > 에듀에이블(eduable.net) > 멀티미디어북, 에듀테크

멀티미디어북	· 기본 및 공통 교육과정 교과* 기반 영상·애니메이션 등 멀티미디어 교육콘텐츠 * 국어, 수학, 사회, 과학, 진로와 직업, 창의적 체험활동, 일상생활 활동
소프트웨어 교육자료	· SW 코딩 및 인공지능 기술 기반으로 메이커융합 및 AI융합교육 지원 자료
실감형(AR/VR) 교육자료	· 기본 교육과정 교과* 기반, 증강현실(AR) 및 가상현실(VR) 교육콘텐츠 * 과학, 일상생활(신체·여가) 활동
무인정보단말기 교육자료	· 교과 연계, 다양한 업종*의 무인정보단말기(키오스크) 활용 교육콘텐츠 * 공공기관, 유통점포, 문화생활시설, 의료기관, 요식업, 교통

2) 장애학생 디지털 교육 지원 플랫폼 운영

- 온·오프라인 융합수업 등 특수교육 수업 혁신을 위해 장애학생 디지털 교육 지원 플랫폼* 운영

* 기본·공통 교육과정 기반 온라인 콘텐츠를 활용하여 학생 수준별 학습설계 및 학생 출석, 온라인 수업 진도 등 학습관리 운영, 실시간 화상수업 서비스 제공, 의사소통 역량 향상을 위한 그림 상징 기능 등 제공

【참고】 장애학생 디지털 교육 지원 플랫폼(열린배움터)

 <p>(학습관리) 온라인 수업 진도</p>	 <p>(오늘학습) 수학 콘텐츠</p>	 <p>(화상수업) 음성인식 자막지원</p>
---	---	---

- 특수교육대상자의 교수·학습 지원을 위한 디지털 콘텐츠 활용

※ '국립특수교육원 에듀에이블(www.nise.go.kr)-수업지원자료' 탑재자료 활용

3) 에듀테크 신기술 체험 및 여가활용 확대

- 2025 전북 장애학생 e-페스티벌 대회 운영

- 기간: 2025. 6. 3(화) ~ 6.4(수) (추후 별도 안내)
 - 주관: 전북특별자치도교육청
 - 종목: 정보경진대회, e-스포츠대회, 지역대회
- 특수교육지원센터 내 에듀테크 교실 구성 및 학생 대상 VR·AR, AI 로봇 등 에듀테크 기반 체험 기회 제공



지역교육지원청 및 학교 협력 사항

- ① 특수교육 운영계획에 특수교사 디지털 역량강화 연수와 장애학생 디지털 리터러시 및 SW·AI교육 강화를 위한 추진과제* 포함
 - * (예) 특수학교 및 특수학급 내 디지털 교육 환경 구축을 위한 환경 개선, 정보화기기 보급 등
- ② 특수학교(급) 장애학생 디지털 리터러시 및 SW·AI교육 강화를 위한 교육활동 확대
- ③ 2025 장애학생 e-페스티벌 대회 적극 참여

추진목적

- ▶ 중도중복장애, 시·청각장애, 건강장애 등 장애유형·정도에 따른 개별 맞춤형 지원으로 특수교육대상학생의 학습권 보장
- ▶ 특수교육대상자 의료적 지원 및 행동중재 등 장애 특성을 고려한 지원 강화로 학생의 건강증진과 안전한 학교 환경 조성

1) 중도중복장애학생 지원

※ ▲「특수교육법」 제15조(특수교육대상자의 선정), 제27조(특수학교의 학급 및 각급학교의 특수학급 설치 기준) ▲같은법 「시행령」 제10조(특수교육대상자의 선정), 별표(특수교육대상자 선정 기준)

- 「장애인 등에 대한 특수교육법 시행령」 일부개정(‘22.6.)에 따라 특수교육 대상자 유형에 포함된 중도중복장애 진단·평가 및 선정
 - ※ '중도중복장애 등을 지닌 특수교육대상자 선정 안내 자료' 참고(‘23.7.7., 교육부 특수교육정책과-2761)
- 중도중복장애학생이 배치된 학급 운영 지원
 - 특수학교(급) 대상으로 중도중복장애학생 맞춤형 프로그램 추진 계획 수립 및 안내(‘25. 3월)
 - 중도중복장애학생 개별 맞춤형 교육 지원
 - 학교 교육과정 편성·운영 시 체험활동, 방과후학교, 진로 및 직업 교육 등에 소외되지 않고 참여하는 방안 마련

2) 학교 내 의료적 지원 강화

※ ▲「장애인 등에 대한 특수교육법」 제28조(특수교육관련서비스)제9항, 「장애인 건강권 및 의료접근성 보장에 관한 법률」 제2조(기본이념), ▲「학교보건법」 제15조의2(응급처치 등) ▲같은법 「시행령」 제23조(학교에 두는 의료인·약사 및 보건교사)

- 학교 내 의료적 지원이 필요한 장애학생을 위해 교내 보건교사의 지원과 간호사 면허가 있는 의료 지원인력 배치·확대

- 의료적 지원이 필요한 장애학생의 **개별화교육계획 수립** 시, 학교에서 지원받는 **의료적 지원 사항***을 포함하여 작성

* (예) ▲가래흡인(석션) 지원 시간과 횟수 ▲섭식 지원 형태와 방법 ▲호흡 상태 ▲복용 약물 종류 및 방법 ▲의료적 지원 제공자 등

- 학생의 건강과 교육에 관한 정보 공유를 위해 **개별화교육지원팀 회의**에 **의료적 지원인력(의사, 간호사, 치료지원 등)의 참여와 소견 반영**
- 의료 지원인력을 통한 교직원·보호자 대상 학생 건강관리 교육 실시
- 학교 내 의료적 지원이 필요한 장애학생을 위한 **전북대학교병원 연계 간호사 배치(2개교)**

【참고】 학교 내 장애학생 의료지원 참고자료

- 중증소아 돌봄제공자 교육매뉴얼('19., 보건복지부, 건강보험심사평가원)
- 중도중복장애학생 의료적 지원 사업 운영 가이드북('21., 인천시교육청)
- 특수학교 학생 건강관리 매뉴얼('22., 서울시교육청, 서울대학교병원)
- 학교 내 장애학생 의료적 지원 가이드북('24., 서울시교육청, 교육부)

제도 개선 사항(교육부 특수교육정책과-4948('22.9.8.), 725('24.2.28.) 참조

- **교내 의료행위가 가능한 의료 지원인력의 범위 확대**
 - ▶ (애로사항) 「의료법」상 의료인(의사, 간호사 등)만이 의료행위를 할 수 있어, 교내 배치에 한계
 - ▶ (제도개선) 복지부 유권해석('22.3.17.)에 따라 간호사 보조수행 시 간호조무사도 의료행위 가능
- **교내 의료행위 중 발생한 사고에 대한 학교안전공제회 보상 처리**
 - ▶ (애로사항) 의료 지원인력의 교내 의료행위 중 발생한 사고에 대한 보상 주체 불명확
 - ▶ (제도개선) 「학교안전사고 예방 및 보상에 관한 법률」 및 학교안전공제중앙회 법률 검토 결과('22.8.4.)에 따라 교내 의료행위 중 사고 시 학교안전공제회에서 보상 검토 가능
- **의료기관과의 계약 간소화**
 - ▶ (애로사항) 교내 의료적 지원을 희망하는 의료기관이 절대 부족하며, 공익적인 관점에서 수요를 이끌어도 「지방계약법」에 따른 '입찰절차'에 대한 부담으로 계약 난항
 - ▶ (제도개선) 「적극행정 운영규정」 및 '제123회 교육부 규제심의 및 적극행정위원회 심의('22.8.31.)'에 따라 교육청(학교)에서 의료기관과 계약 시 수의계약 적용 검토 가능
- **학교 내 특수교육대상자 의료적 지원 근거 마련**
 - ▶ (애로사항) 학교 내 간호사 배치 등 의료지원을 위한 법적 근거 미비로 학교 내 의료적 지원에 대한 학교와 의료기관의 소극적 참여
 - ▶ (제도개선) 「특수교육법」 제28조제9항 신설로 교육감(국립학교는 학교장)은 의료기관과 협의하여 소속된 의료인으로 하여금 학교 내에서 특수교육대상자에게 의료적 지원 가능('24.2.27. 공포, '25.2.28. 시행)

※ 「특수교육법 시행령」 일부개정(안) 입법예고('24.12.24.~) : 학교 내 의료인이 제공하는 의료적 지원 범위를 '흡인, 경관영양, 간헐적 도뇨, 인공호흡기 관리 및 교육감과 의료기관이 협의한 의료지원'으로 규정

3) 시·청각장애학생 지원

※ ▲「특수교육법」 제4조(차별의 금지), 제5조(국가 및 지방자치단체의 임무), 제11조(특수교육지원센터의 설치·운영), 제13조(특수교육 실태조사), 제21조(통합교육) ▲「장애인차별금지법」 제14조(정당한 편의 제공 의무) ▲「한국수화언어법」 제11조(한국수어의 교육 등)

- 지역 여건과 특성을 고려하여 시·청각장애학생 교육활동 지원 및 대체학습자료*의 원활한 공급을 위해 거점지원센터 설치·운영

* (시각장애) 점자·확대문자(디지털 형태 포함) 등 / (청각장애) 수어·자막 서비스 등

- 청각장애 거점기관(전주센터), 시각장애 거점기관(전북맹아학교)

※ 지체장애 거점기관(군산 특수교육지원센터)

- 청능훈련, 보행훈련, 수어통역 및 점자지도 등이 가능한 특수교육 전문인력을 우선 배치하여 권역별 거점지원센터 운영 내실화

- 시·청각장애학생의 교육 지원을 위한 담당교원 역량 강화 연수* 추진

* 한국수어, 점자·보행 지도, 시·청각장애교육 이해 등

- 시각장애 학생 및 교사의 장애 정도와 요구에 맞는 다양한 형태의 시각장애 대체자료* 제작·보급 지원

* 【국립특수교육원】 대체 교과용도서, 학습참고서, EBS 수능 연계교재를 다양한 유형(점자, 확대, 데이시(DAISY) 등)으로 제작·보급

- 권역별 거점지원센터와 지역의 관계기관*과의 협력체계를 강화하여 통합교육 지원인력 운용의 효율성 제고

* 장애인단체, 점자도서관, 수어통역센터 등

- 시·청각장애학생의 의사소통 방법 및 교육자료 접근성, 교육환경 등 교육실태 파악 및 적절한 교육 지원* 강화

* 수어·문자통역, 점자·확대 교재, 보조공학기기(FM 송수신기, 점자정보단말기 등) 지원

- 청각장애특수학교 한국수어 교육환경 조성을 위한 교원 수어 연수 및 학생 수어 교육 강화(「한국수화언어법」 제11조)

4) 건강장애학생 지원

※ ▲특수교육법 제15조(특수교육대상자의 선정), 제25조(순회교육 등) ▲ 특수교육법 시행령 제20조의2(원격수업의 운영), 20조의3(특수교육대상자를 위한 학급을 설치·운영 중인 의료기관 등에 대한 지원

- 건강장애학생 및 보호필요학생을 위한 병원학교 운영 강화
 - 운영 기관: 전북대학교병원 한누리병원학교
 - 병원학교 운영위원회 운영 등을 통한 협력체계 구축
- 건강장애학생 및 보호필요학생을 위한 원격수업 지원
 - 운영 기관: 스쿨포유(한국교육개발원), 꿈사랑학교(사단법인 더불어하나회), 전북e-학습터
 - 개별화교육계획 수립: 소속학교 담임, 특수교사, 원격교육기관이 상호 협력하여 건강관리계획을 포함하여 수립
- 건강장애학생 및 보호필요학생의 담임(담당)교사 교육 강화
 - 병원학교 및 원격수업 수강생 담당자 연수(3월)
 - ※ 병원학교 및 원격수업 이용 학생의 출결, 성적관리는 학교생활기록부 관리지침 준수
- 건강장애 선정 및 재선정
 - 특수교육운영위원회에서 의료적·교육적 진단을 고려하여 선정, 상급학교 진학 시 특수교육운영위원회에서 재선정
 - ※ 건강장애 선정은 병명에 따른 선정이 아니라 특수교육운영위원회에서 개별학생의 의료적 진단 및 교육적 진단을 고려하여 선정
 - 건강장애 특수교육대상학생 선정절차 진행 중에도 교육청에서 필요하다고 허가하였으면 선(先) 교육 지원 가능
- 건강장애 학생 학적 처리, 출결 및 평가

- (학적 처리) 소속학교(학생의 학적이 있는 학교)에서 처리
- (출결) 소속학교와 병원학교 및 원격수업 등 정보통신매체를 이용하는 위탁교의 수업일수와 출결 내용을 합산하여 처리
 - ※ 병원학교 및 원격수업 등 정보통신매체의 출결은 해당 기관의 출결확인서를 따름
 - ※ 초등은 1일 1시간 이상 중등은 1일 2시간 이상 위탁교육기관 수업에 참여 시, 출석 인정
- (평가) 수행평가, 지필평가 등 평가 당일 소속 학교에 출석을 원칙 (병원학교 및 정보통신매체를 활용한 원격수업 대상자 등 포함)으로 하며, 부득이한 경우 소속학교의 학업성적관리위원회의 결정에 따름
- 학교 복귀 프로그램 운영 강화
 - 학교 적응력 신장 및 학업 격차 최소화 등 학교 복귀 지원
 - ※ 건강장애학생의 소속학교 교원과 또래를 포함하여 학교 복귀 프로그램 운영 권장 (예: 심리·상담지원, 학교 출석 체험프로그램 등)
- 유의사항
 - 정신질환 학생은 건강장애 선정과 원격수업 수강 지원 대상에서 제외 안내

전국 병원학교 현황

(기준일: 2025.1.1.)

지역	병원학교명	대상 학생	전화번호
서울	고려대학교 구로병원 드림클래스	건강장애, 요보호	02-2626-1326
	국립정신건강센터 참다울학교	정신질환	02-2204-0255
	삼성서울병원 병원학교	건강장애, 요보호	02-2148-9828
	서울대학교 어린이병원학교	건강장애	02-2072-3543
	서울아산병원 어린이병원학교	건강장애, 요보호(소아암질환)	02-3010-6652
	연세암병원 병원학교	건강장애, 요보호(소아암, 혈액)	02-2228-4733
	한국원자력병원 병원학교	건강장애, 요보호	02-970-2893
	한양대학교병원 누리봄교실	건강장애, 요보호	02-2290-8737
	가톨릭대 서울성모병원 라파엘 어린이학교	건강장애	02-2258-5312
	고대안암병원 어린이꿈교실	건강장애, 장기결석	02-920-5080
부산	동아대병원학교	건강장애, 요보호	051-240-5616
	인제대학교 해운대백병원 병원학교	건강장애, 요보호	051-797-0795
	인제대학교 부산백병원 병원학교	건강장애, 요보호	051-890-6676
대구	경북대학교어린이병원 병원학교	건강장애	053-200-2535
	계명대동산병원학교	건강장애, 요보호	053-258-5827
	대동병원학교 나래교실	건강장애, 요보호	053-746-7389
	영남대의료원병원학교	건강장애	053-621-8003
인천	인하대병원학교	건강장애, 요보호	032-890-2708
광주	학마을병원학교	건강장애, 요보호	063-220-5335
대전	충남대학교병원학교	건강장애	042-280-8298
울산	울산대학교병원 다솜병원학교	건강장애, 요보호	052-250-8700
경기	국립암센터병원학교 밝은교실	건강장애	031-908-8471
	고대안산병원 유경꿈이룸학교	건강장애	031-412-5434
	인하대병원학교	건강장애, 요보호	032-890-2708
	한서중앙병원 병원학교	정신질환	070-4818-2342
	일산병원 병원학교	건강장애, 요보호	031-900-3687
	파주시티재활요양병원 한울빛교실	건강장애	031-935-8111
강원	강릉아산병원학교 희망교실	건강장애	033-640-1277
충북	충북대병원학교 사랑의 꿈터	건강장애, 요보호	043-530-9715, 043-530-7947
충남	국립공주병원학교	정신질환, 요보호	041-850-5898
	단국대병원학교	건강장애, 요보호	041-550-6893
	충남대학교병원학교	건강장애, 요보호	042-280-8298
	아람메디컬병원학교	건강장애, 요보호	041-424-8796
전북	전북대학교병원 한누리병원학교	건강장애, 요보호	063-259-3202
전남	국립나주병원 느티나무병원학교	건강장애, 요보호, 정신질환	061-330-4234
	화순전남대학병원학교	건강장애	061-379-7935
경남	경상대병원 어린이병원학교	건강장애, 요보호	055-750-9100
	양산부산대병원학교	건강장애	055-360-3502
제주	제주대병원학교	건강장애, 요보호	064-717-2243

【참고】 병원학교 및 원격수업 입교, 퇴교 신청 절차

내용		담당		시기
1	입교 신청서 공문 발송	원격교육기관	소속 학교 → 도교육청 유초등특수교육과	상시
		병원학교	소속 학교(수신처 2기관 지정) → 도교육청 유초등특수교육과 → 전북대학교병원 병원학교	
2	입교 대상자 서류 검토 및 확정	원격교육기관	도교육청 유초등특수교육과	
		병원학교	전북대학교병원 병원학교	
3	입교 신청서 수합 및 공문 발송	도교육청 유초등특수교육과 → 원격교육기관		
4	입교 신청 공문 접수	원격교육기관, 병원학교		
5	회원 가입 안내	원격교육기관, 병원학교		
6	본인 회원 가입 (입교 완료)	학생		

※ 꿈사랑학교: 전자문서 발송의 어려움으로 메일과 전자문서 절차 병행

※ 소속 학교에서 병원 학교로 입·퇴교 신청할 경우, 전자문서로 절차 추진하되 2개 기관 수
신처 지정

내용		담당		시기
1	퇴교 신청서 공문 발송	원격교육기관	소속 학교 → 도교육청 유초등특수교육과	상시
		병원학교	소속 학교(수신처 2기관 지정) → 도교육청 유초등특수교육과 → 전북대학교병원 병원학교	
2	퇴교 신청서 수합 및 공문 발송	도교육청 유초등특수교육과→ 원격교육기관		
3	홈페이지 퇴교 안내	원격교육기관, 병원학교		
4	본인 회원 탈퇴 (퇴교 완료)	학생		

5) 행동중재 지원

※ ▲「특수교육법」 제2조(정의) 제2호, 제28조(관련서비스), ▲「발달장애인 권리보장 및 지원에 관한 법률」 제24조(재활 및 발달 지원)

- 체계적인 행동중재 지원체계 구축을 통한 특수학교(급) 지원강화
 - 특수교육지원센터 내 행동중재지원단* 구성 및 전문가 인력풀 확보·공유를 통한 특수학교(급) 밀착 지원 강화
 - * 【구성】 특수교사, 특수교육전문가, 교수, 의사, 행동중재 전문가, 치료사, 상담사, 학부모 등
 - 【역할】 컨설팅, 교사연수, 학부모(가족) 상담 및 교육, 행동중재지원팀 사례 회의 지원, 상황별 진단을 통한 전문기관 연계, 가족지원, 우수사례 발굴 및 확산 등
 - ※ 지역의 여건에 따라 별도 구성 또는 통합교육지원단에서 역할 수행 가능
 - ※ 행동중재 거점센터(익산) 및 특수학교 행동중재 지원(10개교)
 - 행동중재 관련 전북특별자치도 선정 연구학교 운영(특수학교 1개교)
 - ※ 연구 주제: 특수학교 행동중재지원을 통한 인성교육 방안 연구('24-'25, 2년)
 - **확대** 행동중재 전문가과정 직무연수 이수 교사 및 관련 학위 소지 교사 중심의 행동중재 지원단 구성 및 확대
 - 교원의 행동중재 전문성 신장을 위한 행동중재 연구회 운영(1개팀)
 - 특수학교(급) 컨설팅 지원 및 우수 운영 사례 발굴 등
- 효과적인 행동중재 지원을 위한 거점 행동중재 지원센터 운영(익산)
 - 체계적·전반적 지원이 필요한 특수학교(급) 학생 대상 개별 맞춤형 행동중재 프로그램 운영(15~20명 내외)
 - 행동 중재 관련 교사연수 및 학부모교육, 가족지원 운영
 - 특수학교(급) 컨설팅 지원 및 우수 운영 사례 발굴 등
 - 특수교육 교원 및 일반교원의 행동중재 역량 강화 지원

- **확대** 지역 여건을 고려한 다양한 방식의 특수교사 대상 행동 중재 전문가 양성* 연수 운영('25. 15명)

* 【운영과정】 전문자격증 과정, 집중연수과정 등

【운영방법】 거점 행동중재 지원센터 연계, 대학 및 전문기관 위탁, 교육청 자체 추진 등
※ 전문가 양성 과정 참여 대상 자격, 역할, 선정방법 등은 도교육청의 자체 기준 마련 추진

- 일반학교 교사 대상 장애학생 행동특성 및 행동중재 이해 연수 운영
- 일반학교 교(원)장 대상 특수교육 관련 연수 운영 시, 장애학생 행동중재 지원 관련 내용 포함하여 구성

※ 학교 행동중재 지원계획의 실행력 제고를 위한 학교 관리자 역량 강화 연수 확대

○ 지역 내 행동중재 전문기관 연계를 통한 체계적 지원 강화

- 학생 개인별 행동 문제에 대해 행동중재전문가, 교육전문직, 특수교육전문가, 전문(의료)기관 등과 연계하여 체계적 행동중재 지원 실행

○ 가정-학교-사회에서 중재 일관성 및 효과성 제고를 위해 관계 기관과 긴밀한 협력 강화

- 학교, 가정과 연계한 행동지원 방안 등 정보·상담 제공 및 자녀 행동중재 지원을 위한 학부모 역량 강화 지원, 가족 지원 프로그램 제공



교육지원청 및 학교 협력 사항

- ① 교육지원청(특수교육지원센터) 학생의 건강과 안전에 필요한 사항 컨설팅 제공
- ② 특수학교(급)
 - 단위학교는 교과교육 외에 의학적 상담, 치료지원, 가족지원, 지원인력 지원 등 특수교육 관련서비스가 통합적으로 지원될 수 있도록 개별화교육계획을 수립하고, 학생의 심리·물리적 상태에 대한 지속 점검 실행
 - 특수학교 심리안정실 적극 활용
- ③ 국립특수교육원 연수*에 특수교사 및 일반교사의 참여 안내
 - * 교내 의료인력, 병원학교 담당자 역량강화, 청각장애학생 담당 교원 교육용 수어 지도 역량 강화(기본, 심화), 시·청각장애학생 지원 역량 강화, 장애학생 행동중재 지원 연수 등
- ④ 시·청각장애학생 거점지원센터 및 관계기관과의 협력을 통한 교육 여건 개선 지원
- ⑤ 교육지원청 특수교육 운영계획 내 행동중재 지원계획 포함하여 수립
 - 행동중재지원단 구성·운영, 특수교사 및 일반교사 연수, 일반학교 지원 사항 등
- ⑥ 특수학교 내 행동중재 지원팀 구성 및 운영, 학교행동중재지원계획 수립(2025.3월 말까지)

【참고】 교육부(2023). 장애학생 행동중재 가이드라인.

추진목적

- ▶ 장애 특성 및 유형을 고려한 초등 늘봄학교 및 유치원·중등 방과후·돌봄 운영으로 특수교육대상 학생의 전인적 발달 및 부모의 사회 활동 참여 도모

※ ▲「초·중등교육법」 제32조(기능) 제1항 제6호 ▲「특수교육법」 제26조(방과후 과정을 운영하는 유치원 과정의 교육기관) ▲「유아교육법」 제27조(방과후 과정 운영 등에 대한 지원) ▲【국정과제 84】 국가교육책임제 강화로 교육격차 해소 ▲「아동복지법」 제44조의 2(다함께돌봄센터) ▲「아동복지법」 제50조(아동복지시설) 및 제52조(아동복지시설의 종류) ▲「청소년기본법」 제48조의2(청소년 방과후 활동의 지원)

1) 신규 초등 늘봄학교 연차별 확대에 따른 지원체계 마련

- 초등 늘봄학교 확대 시행에 따라 현장 중심 점검·컨설팅 등 선제적 지원
 - 일반학교 및 특수학교의 늘봄학교 운영 컨설팅 지원
- 특수교육대상 학생 관련, 늘봄실무사 대상 늘봄 행정업무 이관 및 행정력 제고를 위한 컨설팅 지원
 - 늘봄지원실과 특수교사는 협력체계를 구축하여 특수교육대상 학생이 늘봄학교에 안정적으로 참여할 수 있도록 지원
 - ※ 예시) 특수교육대상학생 지원을 위한 정보 제공, 맞춤 프로그램 및 적합한 강사 추천 등
- 늘봄학교 전담체계 구축에 따라 늘봄지원실장 배치·운영
- 늘봄허브²⁾ 내 교육청 개발 늘봄학교 프로그램 탑재 및 기관·개인 프로그램 검증을 위한 교육청별 검증 인력 편성 및 운영

2) 초등 늘봄학교·방과후학교 운영 강화

- 초등 늘봄학교·방과후학교 운영내용

1) 늘봄학교는 기존의 초등학교 방과후와 돌봄을 통합·개선한 단일체제로 정규수업 외에 학교와 지역사회의 다양한 교육자원을 연계하여 학생 성장·발달을 위해 제공하는 종합 프로그램
 2) 안정적인 늘봄학교 프로그램 수요·공급을 지원하기 위해 프로그램 수요자와 공급자가 참여하는 오픈마켓형(Open Market) 온라인 플랫폼

- 초등 늘봄학교 및 학교별 방과후학교 운영협의회를 조직하여 수요자의 의견을 반영한 프로그램 발굴* · 개설

* AI, SW, 음악, 미술, 체육 등 특화 프로그램 발굴·운영

- 특수학교: 교내 방과 후 과정 참여를 원칙으로 하나 부득이한 경우 관인 등록된 비영리기관이나 영리기관*에서 수강할 수 있음

* 단, 영리기관은 음악, 미술, 체육 영역에 한함

- 일반학교: 특수학급 방과후(늘봄) 과정과 일반 방과후(늘봄) 과정 중 선택하여 참여하는 것을 원칙으로 하나, 부득이한 경우 관인 등록된 비영리기관이나 영리기관*에서 수강할 수 있음

* 단, 영리기관은 음악, 미술, 체육 영역에 한함

○ 지원내용

- 지원대상: 특수교육대상학생(선정·배치 확인)
- 1개 프로그램당 4명 이상일 시 월 60만원 지원(유치원 3명 이상)

※ 방과후과정 시간제 · 기간제 교사 배치된 유치원은 지원 제외

※ 특수학교 내부 방과후 프로그램비 지원 한도액

$\{(\text{전체 학생수} - \text{외부 프로그램 참여학생}) / 4 \text{명 또는 } 3 \text{명}\} \times 600 \text{천원} \\ \times \text{운영월} + (\text{외부 프로그램 참여학생} \times 100 \text{천원} \times \text{참여월})$

※ 특수학교: 유~초2 3명 이상, 초3~전공과 4명 이상 운영

- 교내 일반·외부 방과후학교 프로그램 이용 시: 1인당 월 10만원 범위 내 지원
- 유치원 특수학교 중 방과 후 과정 시간제 · 기간제 교사 지원 학급은 학생당 운영비 5만원 이내 지원

○ 유의사항

- 취학 유예한 특수교육대상학생은 지원대상에서 제외

- 방과후학교 지원, 방과 후 자유수강권, 유아학비(누리과정) 방과후 과정비*와 중복 지원 불가

* 유아학비(누리과정) 방과후과정비 70천원 지원받을 경우: 특수교육대상학생 방과후운영비 100천원/-유아학비 방과후과정비 70천원/월의 차액 30천원/월 내 실비 추가 지원 가능

- 목적에 맞는 집행 및 복무 관리 철저

3) 장애학생 맞춤 지원 강화

- 특수교육대상학생 늘봄학교 및 방과후·돌봄 참여를 위한 지원인력 지원
 - 특수교육 자원봉사자(보드미) 활용
- 특수학교 늘봄학교 운영 지원
 - 특수학교 늘봄학교 프로그램 운영 지원(10교)
 - 특수학교 늘봄학교 운영 환경 개선 지원(9교)
 - 특수학교 배치 늘봄 실무 인력 대상 장애이해 및 업무 역량 강화
 - 특수학교 늘봄학교 협의체 운영을 통한 현장 지원 강화
- 안전한 늘봄학교 및 방과후·돌봄 운영을 위한 관리체계 구축
 - 안전관리계획 수립, 비상벨 설치, 문자서비스 운영, 행동중재 및 그 밖의 지원이 필요한 학생에 대한 지원체계 마련

4) 방학 프로그램 운영

- 특수학교(급)와 특수교육지원센터를 거점으로 학생, 보호자의 요구와 지역 실정을 고려하여 다양한 방학 중 프로그램 운영 권장

5) 유치원 특수학교(급) 방과후 과정 시간제·기간제 교사 지원

- 지원대상: 유치원 과정 특수학교(급)
- 지원기준: 방과후 과정 1명 이상 운영

[참고] 장애학생 교외 방과후활동 및 돌봄 관련 서비스

부처	서비스	돌봄 등 지원 내용
교육부	자유수강권	예술·체육, 진로·직업교육 등 분야 외부기관 이용권(바우처) 지급
	치료지원	물리치료, 작업치료 등 치료지원 및 보행훈련, 심리·행동 적응훈련 등 기타 특수교육 관련서비스를 제공 받도록 지원
보건복지부	발달장애인 방과후활동 서비스	만 6세 이상 18세 미만 발달장애인(지적·자폐성장애) 대상 월 44시간(월~토요일 09시~21시) 여가활동 및 자립준비활동 등 제공
	장애인 활동지원 서비스	만 6세 이상 ~ 만 65세 미만인 등록 장애인 대상 신변처리, 가사, 일상생활, 외출/이동/보조 등 활동지원
	장애아가족 양육지원	만 18세 미만 중증장애아동 가정대상 돌봄서비스 또는 휴식지원 프로그램 지원 ※ 연간 960시간, 장애인활동지원서비스 지원 대상자와 중복지원 불가
	장애아 방과후 보육료 지원	만 12세 이하 취학아동 중 방과후 어린이집을 1일 4시간 이상 이용하는 장애아동의 보육료 지원
	발달재활 서비스	만 18세 미만 장애아동의 건강한 성장발달을 돕기 위해 언어·청능·음악·미술·행동·심리·감각·운동재활 서비스(바우처) 지원



교육지원청 및 학교 협력 사항

- ① 일반학교 및 특수학교가 '발달장애인 방과후활동서비스' 학교 연계형 제공기관 및 방과후활동 협력학교로 참여할 수 있도록 안내
- ② 늘봄학교 전담운영체제 구축에 따라 초등학교 특수교사의 늘봄 업무도 늘봄전담인력이 담당하므로 이관이 원활하게 이루어질 수 있도록 안내
- ③ 늘봄학교에 참여하는 장애학생의 지원이 필요한 경우, 근무시간 내 특수교육 지원인력이 지원할 수 있도록 안내
※ 늘봄학교는 '기존 방과후·돌봄 운영체제를 통합·개선한 단일체계'로서 근무시간 동안 지원인력의 업무 범위에 해당(법제처 법령해석총괄과-2700(2018.8.6.) 참조)
- ④ 특수교육대상 학생을 위한 초등 늘봄학교 및 유치원·중등 방과후·돌봄교실 운영계획 수립 및 제출('25. 2월, 공문 안내)
- ⑤ 특수교육대상 학생 늘봄학교 확대(초1~2학년)에 따라 '25학년도 준비상황 점검 및 컨설팅 실시
※ (준비상황 점검) 1~2월 / 7~8월, (학기 초 컨설팅 지원) 3월, 9월
- ⑥ 특수교육대상 학생 늘봄학교 운영 수요조사(학기별 1회) 및 준비상황 통계 조사(별도 안내)
- ⑦ 특수교육대상 학생 늘봄학교 및 방과후·돌봄 만족도 조사(10월~11월)
- ⑧ 특수교육대상 학생 늘봄학교, 방과후·돌봄 운영 현황 조사(학기별 1회)
- ⑨ 특수교육대상학생 늘봄학교, 유치원 및 중등 방과후·돌봄 우수사례 발굴·공유
※ 2025년 늘봄학교·교육기부 박람회 참가 협조(12월 개최)
- ⑩ 초등 늘봄학교, 방과후·돌봄 참여 시, 이동시간 전후 안전지도 체계 마련 추진

추진목적

- ▶ 특수교육대상자의 교육적 요구를 고려한 두터운 특수교육 관련 서비스 지원으로 교육 만족도 제고
- ▶ 각급학교의 정당한 교육 편의 지원강화로 특수교육대상자의 교육활동 참여 보장

1) 특수교육 지원인력 운영

※ ▲ 특수교육법 제28조(특수교육 관련서비스) ▲특수교육법 시행령 제25조(지원인력) ▲특수교육법 시행규칙 제5조(지원인력의 역할 및 자격) ▲병역법 시행령 제67조(사회복무요원의 복무기본교육 및 직무교육 등)

가. 특수학교(급) 특수교육 지원인력 관리

- 배치기준: 일반학급, 특수학급, 특수학교의 중도·중복장애로 인해 특수교육지원인력의 지원이 필요한 학생을 기준으로 운영
- 역할: 학교에 배치되는 지원인력은 교사의 지시에 따라 교수학습 활동, 신변처리, 급식, 교내외 활동, 등·하교 등 특수교육대상학생의 교육 및 학교활동에 대하여 지원 역할을 담당
- 특수교육 지원인력의 업무 범위, 장애학생 지원방법 등에 대한 매뉴얼(시안) 마련을 통해 지원인력 관리·운영 지원
- 특수교육지도사 활용
 - 특수교육지도사는 중도·중복장애학생 1~2명의 교육활동 지원만 하는 것이 아니라, 담당 교사의 지시에 따라 배치된 학교 및 학급의 특수교육관련 활동과 학생지도에 대해 지원함
- 특수교육 지원인력 채용 시 장애인학대, 성범죄 등 범죄 이력 조사 등을 통해 자격조건 관리 강화

- 특수학급 설치학교: 특수교육지도사를 특수학급에 배치·지원하고, 관리는 학교장, 담당은 특수학급 담임교사로 하고, 필요에 따라 일반학급과 특수학급에 탄력적으로 배치하여 운영한다.
- 특수학급 미설치학교: 특수교육지도사를 일반학급에 배치·지원하고, 관리는 학교장, 담당은 통합학급 담임교사 또는 업무담당자로 한다.
- 특수학교: 특수교육지도사를 해당 학급에 배치·지원하고, 관리는 학교장, 담당은 학급 담임교사로 한다.

【참고】 특수교육 지원인력의 업무

- (근거) 「장애인 등에 대한 특수교육법 시행규칙」 제5조(지원인력의 역할 및 자격) ①항
 ☞ 지원인력은 교사의 지시에 따라 교수학습활동, 신변처리, 급식, 교내외 활동, 등하교 등 특수교육대상자의 교육 및 학교 활동에 대하여 보조 역할 담당
 ※ 시도교육청과 단위학교 등에서 이루어지는 방과후학교 프로그램 지원도 특수교육 지원인력이 담당하는 '특수교육대상자의 교육 및 학교 활동'에 해당(법제처 법령해석 결과 안내, 특수교육정책과-4022('18.8.20.))
- (주요 업무) 교사의 지시에 따라 특수교육대상자의 교육과 학교 활동에 대해 지원 역할 담당
 ※ 교사의 고유업무인 수업, 학생 지도, 평가, 상담 등은 지원인력이 대신할 수 없음
 - (교수·학습활동 지원) 학습자료 및 학용품 준비, 이동 지원, 교실과 운동장에서의 학생활동 지원, 학습자료 제작 지원 등
 - (개인 욕구 보조) 용변 및 식사지도 등 신변처리, 보조기 착용, 의복 착·탈의, 건강 보호 등 안정된 학교생활을 위한 지원 활동
 - (학교 적응 지원) 적응행동 촉진 및 부적응 행동 관리 지원, 또래와의 관계 형성 지원, 행동지도를 위한 프로그램 관리 등

나. 특수교육 지원인력 역량 강화

- 특수교육 지원인력의 실무 역량 강화를 위해 장애학생 교육활동 및 일상생활 지원 등에 관한 연수 프로그램* 운영 확대
- (신규인력) 직무연수 30시간 이상 의무 실시(채용일로부터 1주일 이내)

- (기존인력) 도교육청 주관 원격 직무교육 강화(연 15시간 이상)

* (연수내용) 장애학생 인권보호, 장애유형별 일상생활 지원 방법, 복무규정 등

※ 국립특수교육원 「특수교육 지원인력 역량강화 기본 과정」 등 활용

○ 특수교육 자원봉사자(보드미) 운영

- 지원 기간: 2025. 3. 1. ~ 2026. 2. 28.

- 지원 대상: 특수교육대상학생 배치학교 중 자원봉사자가 필요한 학교

- 지원 인원: 연중 150명 내외(교육과정 운영 일수 기준)

채용유형	직종별 특성	비고
자원봉사제	- 1일 봉사시간 조정 가능 - 강사 및 근로자의 개념 아님	- 학사일정에 맞추어 자율적으로 운영 가능 - 다양한 연령층의 자원봉사자 참여 가능

다. 사회복무요원 배치 및 교육 강화

- 사회복무요원의 전공과 적성, 특수교육대상학생의 장애유형 및 특성, 성별(남학생 배정) 등을 종합적으로 검토하여 배치

참고 사회복무요원 관련 규정

가) 사회복무요원 소집업무 규정: 사회복무요원의 전공과 적성 고려한 배치

▶ 제25조(특정 자격·전공자등 복무기관 및 복무분야 지정) 지방병무청장은 「별표 4」의 복무기관의 복무분야에 대한 소집통지를 할 경우 그 소집 월의 통지 범위에 있는 사람 중에서 「별표 4」의 소집순위에 구체적으로 밝힌 자격·면허소지자, 관련학과 전공자를 직권으로 선발하여 해당 복무기관의 복무분야에 소집 통지할 수 있다.

▶ [별표4] 특정자격·전공자 등 소집 순위: 장애학생 활동 지원 분야

- (1순위) 특수교육 등 관련학과 전공자 또는 자격 취득자
- (2순위) 교대·사범대 재학 및 졸업자, 교사 자격 취득자

나) 사회복무요원 복무관리 규정: 장애학생 폭행 등 사회적 물의를 일으킨 자 재배치 금지

▶ 제35조(복무기관 재지정) 제10항: 제1항부터 제9항까지에도 불구하고 다음 각 호의 어느 하나에 해당하는 사람은 해당 각 호에서 정한 복무기관 및 복무분야(이하 이 항에서 “복무기관”이라 한다)로 재지정 할 수 없으며, ...

5. 장애학생 폭행 등으로 사회적 물의를 일으킨 사람은 특수학교(「초·중등교육법」 제2조에 따른 특수학교를 말한다. 이하 같다), 초·중·고등학교 및 교육(지원)청

복무 분야	주 업무	세부 업무	복무 형태	복무기관
장애 학생 활동 지원	유·초·중·고등 학교 또는 교육지원청에 소속된 장애학생 활동 지원	<p>※ 장애학생 활동지원</p> <ul style="list-style-type: none"> - 학습활동, 일상생활지원, 보행 및 이동 지원 - 운동 및 재활지원, 차량 승하차, 식사 지도 등 - 체험학습, 방과후 특기적성 교육 등 학교 교육활동 지원 <p>※ 임무 부여 시 의무사항</p> <ul style="list-style-type: none"> - 신체,정서적 특성 및 임무 수행 능력 등을 고려하여 임무 부여 <p>※ 공통 임무</p> <ul style="list-style-type: none"> - 환경정리(청소, 분리수거 등), 제설, 제초작업, 주차관리, 축제 등 행사지원 - 기타 기관 운영(우편물 수발, 민원 안내 등)과 관련한 업무 - (긴급 업무) 방역, 산불진화, 수해 복구, 그 밖의 재난 등 긴급히 인력지원이 필요한 업무 <p>※ 세부 임무</p> <ul style="list-style-type: none"> - 공익목적 수행범위 - 주 임무 수행에 지장이 없는 범위 <p>※ 세부 임무 예시</p> <ul style="list-style-type: none"> - 청소, 제설작업, 행사지원 등 <p>※ 세부 임무 제한</p> <ul style="list-style-type: none"> - 사고위험분야, 임무와 관련없는 노무분야, 풍속사범 단속 등 근무 부적격분야의 인력 활용 제한 	주간	(근무지) 교육청 및 유·초·중·고. 특수학교 (사립포함)

○ 장애학생 활동지원 분야 사회복지요원 직무교육 내실화

- (신규요원) 배치 3개월 이내 지역교육청별 16시간 이상 직무교육 실시
- (기존요원) 학교에서 연 2회 이상 직무교육(장애 인권 · 직무역량 교육 등) 실시

※ 국립특수교육원,장애학생 활동지원 분야 사회복지요원 전문성 강화(신규-원격연수)

참고 사회복무요원 직무교육 실시 근거와 내용

- 사회복무요원 직무교육 실시 관련 근거
 - ▶ 「병역법」 제33조의2(복무기본교육 및 직무교육 등)
 - ▶ 「병역법 시행령」 제67조(사회복무요원의 복무기본교육 및 직무교육 등)
- 장애학생 활동 지원 분야 사회복무요원 직무교육 내용
 - ▶ 시도교육청과 학교의 여건을 고려하여 직무교육과정(안)을 수립하여 추진하되, 장애 인권 교육과 장애학생 활동지원 업무*에 대한 교육을 포함하여 실시
 - ※ 「사회복무요원 복무관리 규정」[별표1] 사회복무요원 분야별 임무 및 복무형태 등
 - (세부과업) 학습활동, 일상생활지원, 보행 및 이동 지원, 운동 및 재활 지원, 차량 승하차 지도·식사 등

다. 특수학교 기숙사 생활지도사 및 간호사(간호조무사) 관리

- 특수학교 기숙사에 배치된 학생들의 기숙사 내 생활을 지원하기 위한 기숙사 생활지도사 및 간호사(간호조무사) 배치

【참고】 2025학년도 특수학교 생활지도사 및 간호사 현황

(단위: 명)

구 분	생활지도사	간호사(간호조무사)	비고
전주선화학교	4	1	공립
다솜학교	2	1	공립
동암차돌학교	2	1	사립

※ 협조 사항: 특수학교 생활지도사의 업무환경 개선을 위한 업무에 필요한 피복 지원 등
(예: 앞치마 등)

2) 치료지원 내실화

※ ▲특수교육법 제28조(특수교육 관련서비스) ▲특수교육법 시행령 제24조(치료지원), 제29조(기타 특수교육 관련서비스의 제공)

- 지원 대상 : 특수교육대상 학생 중 치료지원이 필요한 학생
 - 의무교육 기관이 아닌 어린이집 등에 소속일 경우 지원 불가
 - 취학 의무 면제 또는 유예의 경우 지원 불가

○ 지원영역 및 내용

- 물리치료, 작업치료, 언어치료, 청능훈련, 보행훈련, 기타(심리운동, 음악치료, 미술치료, 감각통합)
- 의사의 처방 없이 이루어지는 물리치료, 작업치료 지원 불가
- 보건복지부 발달재활서비스와 동일 영역일 경우 지원 불가
- 치료지원 제공시간은 1회당 50분(보호자 상담 포함)으로 하며, 주 1회 제공을 권장(월 4회)

○ 지원 방법

- 치료지원 제공기관을 활용한 치료지원: 월 17만원 이내 실비 지원
- 특수교육지원센터 치료사를 활용한 치료지원(2명)

※ 군산, 김제 지역만 해당(한시 운영사업으로 추후 종료 예정임)

○ 제공 절차

- 특수교육지원센터에서 진단평가를 통해 교육지원 의견 제시
- 개별화교육팀에서 치료지원의 내용과 방법 결정

○ 치료지원 전자카드 ‘꿈활짝 카드’ 사용 안내

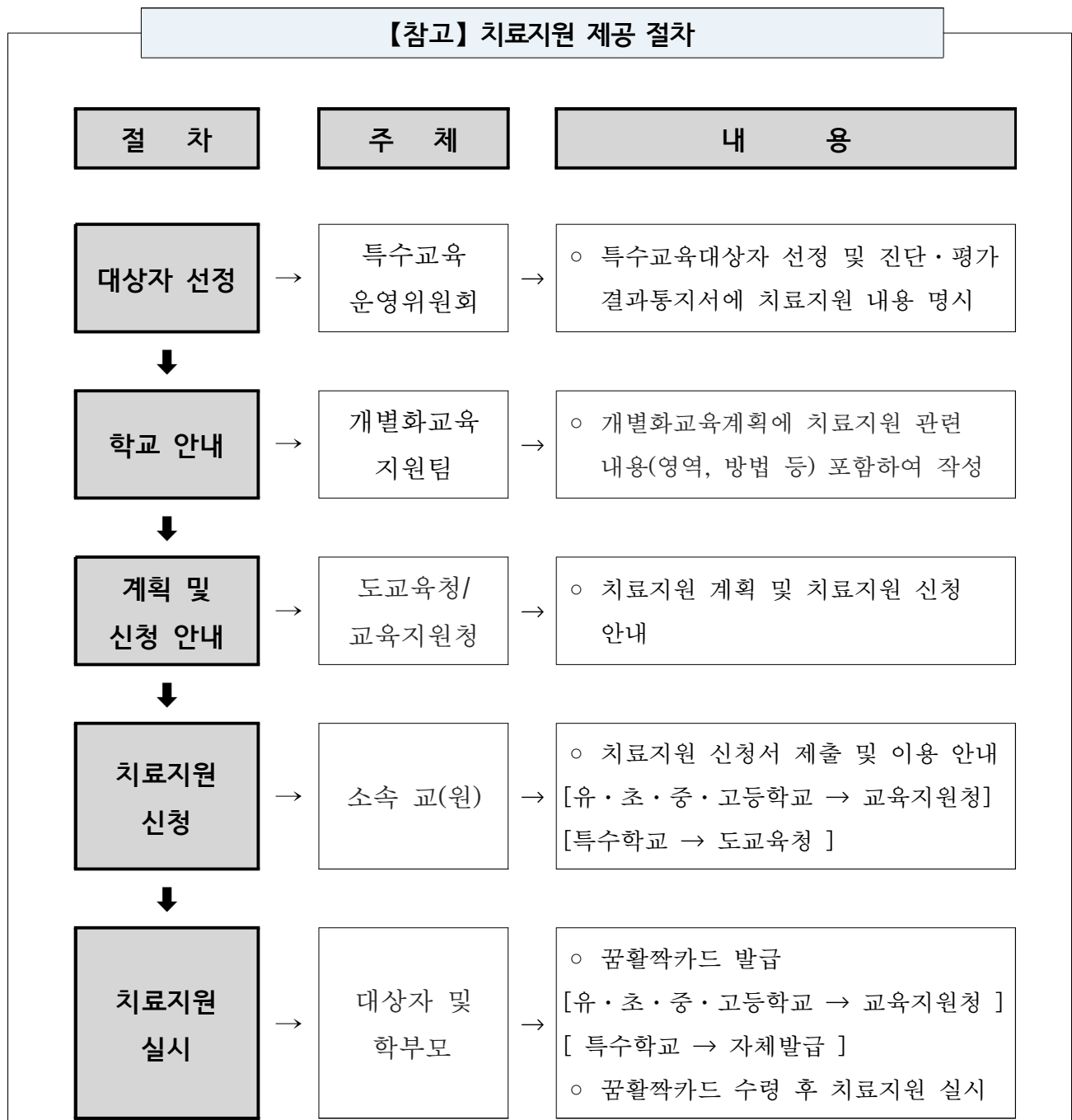
- 카드 신청 및 (재) 발급: 해당 지역 특수교육지원센터
- 이용 방법: 매월 1일 지원액이 포인트로 생성, 매월 말일 월 잔액 포인트 자동 소멸
- 이용장소: 치료지원 전자카드 가맹점

○ 유의 사항

- 치료지원 관련 지침 숙지 및 중복지원 방지 철저

○ 치료지원 서비스 격차 완화 및 질 관리를 위한 여건 개선

- 치료지원 제공기관의 적절성 평가와 모니터링 철저
- 치료지원제공기관별 치료지원 대상자의 장애 유형·정도에 적합한 치료지원 서비스 강화를 위한 정기 행정점검 실시
- 치료지원 대상자의 치료지원 내용, 방법, 발달사항에 대한 기록 관리 철저



3) 정당한 교육 편의 지원

※ ▲특수교육법 제28조(특수교육 관련서비스) ▲장애인차별금지법 제14조(정당한 편의제공 의무)
▲특수학교시설·설비기준령 제5조(안전 및 편의시설·설비의 종류 및 기준) ▲장애인·노인·임산부
등의 편의증진보장에 관한 법률 제3조(편의시설 설치의 기본원칙)

- 각급학교는 시도교육청의 학업성적관리 시행지침에 따라 학교별 학업성적관리규정에 평가조정* 규정을 정하여 시행

* 평가의 본래 목적을 해치지 않는 범위 내에서 문항의 제시 형태, 반응 형태, 검사 시간, 검사 환경 등을 조정하는 것과 같이 평가 전·중·후에 이루어지는 일체의 노력

※ '장애학생 평가조정 매뉴얼(2016, 국립특수교육원)' 참고

- 평가조정으로도 학교 단위 평가에 참여가 어려운 장애학생을 위한 평가 지원방안 강구

※ (참고) 중·고등학교 장애학생 교과학습발달상황 평가 도움자료('21., 교육부)

- 특수학교 및 특수교육지원센터 내 장애인용 각종 교구, 각종 학습보조기, 보조공학기기 등의 마련 및 제공

- 학생 및 보호자 의견수렴을 통한 수요자 중심의 기기 제공
- 관련 기기 목록안내(가정통신문, 누리집 탑재 등) 및 상시 대여

- 특수교육기관-지역 보조기기센터 간 연계체계를 구축하여 학교 방문형 '찾아가는 보조기기 서비스*' 제공

* 보조기기 수리·세척, 교직원 및 장애학생 대상 보조기기 활용교육 등

- 정당한 편의 제공을 위한 예산 확보

- 도내 모든 학교의 장애학생에 대하여 정당한 편의가 제공될 수 있도록 각급 학교 편의시설 설치 홍보 강화 및 자체 예산 확보 권장

※ 2024년 장애인 편의시설 설치율: 전북 97.5%

최근 3년간 편의시설 설치율: '22년 96.5% → '23년 97.1% → '24년 97.5%

4) 특수교육대상학생 통학 지원

- 학교별 특수교육대상학생의 취학 편의를 위한 통학 차량 지원, 통학비 지원 등 통학 지원 대책 마련
- 지원 대상
 - 특수교육대상학생 중 학교통학버스 노선 외의 원거리를 통학하는 경우
 - 특수교육대상학생 중 중증장애로 자가용을 이용하여 통학하는 경우
 - 위 지원 대상 학생 중 독립적 통학이 어려워 등·하교를 동행하는 보호자
- 제외 대상
 - 도보 통학생 및 도보 통학이 가능한 거리에서 자기 차량을 이용하여 통학하는 경우
 - 기숙사에 거주하는 특수교육대상자(단, 월요일과 금요일 등 정규 입·퇴사일의 통학비에 한하여 지급, 통학비 기준에 따름)
 - 통학버스 이용이 가능하나 학생 또는 보호자의 의지로 자가용 또는 기타 교통수단으로 통학하는 경우
 - 국가·지방자치단체 등 타 기관에서 통학 관련 지원을 받는 경우
 - 취학유예자, 무료통학버스 이용자



교육지원청 및 학교 협력 사항

- ① 특수교육지도사 배치기준을 준수하여 특수교육지도사의 정원 관리 철저
 - 근무: 방학 중 비상시 근무 직종임
 - 근무일수: 기존 연봉체계의 일급 단가 및 연봉기준일 수(290일)는 폐지되고 월급 체제로 전환(2014.1.1.)됨
 - ② 근로시간 준수 철저
 - 주 근로시간 40시간 준수, 12시간 한도 연장근로 가능
 - 1박 2일 이상 숙박형 체험학습에 특수교육지도사를 동반하는 경우 휴게시간에 학생지원 업무를 하지 않도록 주의
 - ③ 특수교육지원인력에 대한 장애학생 인권보호 연수 강화(국가인권위 권고사항)
 - ④ 특수교육지도사의 방과후학교, 돌봄지원이 고유업무이므로 방학 중에 실행되는 방과후학교 운영 시 참여하는 특수교육대상학생을 위한 지원 실행
 - ⑤ 특수교육지원인력에 대해 행·재정업무 역할 부여 금지
 - ⑥ 사회복지요원 배치·관리 및 교육 강화
 - 사회복지요원은 남학생을 담당하도록 배치하여 여학생 지원에 따른 민원 발생 예방
 - 사회복지요원 배치 관련 규정 준수 확인 철저
 - ※ 사회복지요원 소집업무 규정 제24조(사회복지시설 등의 지정 제한) 확인
 - 특수학교 배치 사회복지요원 대상, 병무청 복무지도관의 현장 점검(연 2회)
 - 신규배치 사회복지요원들의 업무 적응을 위해 위탁 교육에 참여할 수 있도록 적극 협조
 - ⑦ 장애인 편의시설 설치현황 정보공시 안내(2025.5.)
 - ⑧ 각급학교 장애인 편의시설 설치현황 전수조사 결과 제출(2025.10.)
 - ⑨ 치료지원 운영 방침 철저 준수
 - 「꿈활짝카드」 관리 철저 및 치료지원 제공기관 모니터링 운영(연 1회 이상)
 - 치료지원 제공영역 준수 및 치료지원계획서 등 관련 서류 관리 철저
- 【참고】 전북교육청(2023). 특수교육대상학생 관련 서비스 업무 길라잡이.

3-9 특수학교(급) 안전 강화

추진목적

- ▶ 특수학교(급) 안전교육 및 관리 강화를 통한 안전한 교육환경 조성 및 안전의식 고취

※ ▲학교안전사고 예방 및 보상에 관한 법률 제8조(학교안전교육의 실시) ▲학교안전교육 실시 기준 등에 관한 고시 제3조(학생 안전교육), 제4조(교직원 등 안전교육)

1) 장애학생 등·하교 안전 계획 수립·운영

- 특수학교의 학교교육계획에 장애학생 등·하교 안전 계획 수립·운영
 - ※ 통학로에 장애학생 보호 인력 배치, 장애학생 자기보호능력 계발을 위한 교육 계획 등 포함
- 장애학생의 안전한 이동을 위한 통학 환경 개선(학교 주변 불법주·정차 단속 등)

2) 지역사회 자원을 활용한 체험 중심 안전 교육 실시

- 재난 상황별(교통사고·화재·지진 등) 실질적* 안전 대피 훈련 실시
 - * 해당 학교 특수교육대상학생의 장애유형과 정도, 주변 환경을 고려하여 훈련 실시
 - ※ 소방서, 경찰서 등 지역 관계기관과 연계한 안전 훈련 실시 권장
- 재난 상황별 취약 요인 분석 및 장애유형·정도를 고려하여 학교 단위 재난 대응 매뉴얼 정비
 - ※ 장애학생을 위한 재난대응 매뉴얼(교육부·경남특수교육원), 학교안전정보센터(교육부), 국민재난안전포털(행정안전부) 누리집의 참고자료 활용

3) 교내 안전사고 예방활동 강화

- 특수학교 안전사고 예방을 위한 계획 수립·점검 강화

- ※ 「교육시설 등의 안전 및 유지관리 등에 관한 법률」 제13조(안전 점검의 실시·결과 보고 등)에 따라 안전 점검 연 2회 이상 실시
- ※ 학교시설 안전관리 기준 미달 특수학교는 시설 연간 정비계획 수립·시행
- 학교별 학생의 장애유형 및 정도를 고려한 감염병 예방·관리 계획 수립·시행
 - 학교 내 감염병 관리조직 구성, 단체사고 및 집단 감염 예방·관리 철저
- ※ 손 씻기 등 개인위생 수칙 안내, 환기·소독 실시 등
- 특수학교(급)의 노후된 시설 개선 및 취약지역 CCTV 설치 확대
- 특수학교 재난위험 시설 해소 및 소방안전시설 개선 지원

4) 학교주변 위험환경 개선 노력 지속

- 학교보건 등 관련 부서 및 지자체와 협조하여 공단지역 악취·소음·먼지 등 피해, 송전탑 설치 지역 등 학교 주변 위험환경 개선에 대한 대책 마련



교육지원청 및 학교 협력 사항

- ① 장애학생 안전 강화를 위해 특수학교와 관할 경찰서, 소방서 간 협의체 운영지원
- ② 「학교안전교육 실시 기준 등에 관한 고시」에 따른 장애학생 학년별 안전교육(교육시간, 안전교육 내용 및 방법 등) 및 교직원 등에 대한 학기별 안전교육 실시 결과 보고
- ③ 단체사고 및 집단 감염병 발생 시 보고 철저
- ④ 특수학교(급) 노후시설 및 수업환경 개선 추진
- ⑤ 수련활동, 체험학습 시 특수교육대상학생의 참여에 제한이 없도록 지원인력 배치 등 특수교육대상학생의 참여 방안 및 안전대책을 기본 계획에 포함하여 마련

4. 지역사회 연계 진로·직업교육 활성화

4. 지역사회 연계 진로·직업교육 다양화

추진목적

- 특수교육대상학생 미래생활 역량(자립생활 및 직업재활 역량 등) 강화
- 학생 개인별 진로설계, 다양한 진로체험 기회 제공
- 현장중심 진로직업 특화교육과정 운영 및 현장실습으로 취업 기회 촉진

▲「특수교육법」 제23조(진로 및 직업교육의 지원), 제24조(전공과의 설치·운영) ▲「산업교육진흥 및 산학연협력 촉진에 관한 법률」 제2조(정의), 제36조(학교기업) ▲「직업교육훈련촉진법」 제7조(현장실습), 제25조(지도·점검) ▲「산업재해보상보험법」 제123조(현장실습생에 대한 특례) ▲「산업안전보건법」 제166조의2(현장실습생에 대한 특례) ▲「진로교육법」 제9조(진로전담교사)

4-1 지역사회 기반 진로·직업교육 연계 강화

1) 지역 기반 활용 진로탐색 및 진로체험 강화

- 교육과정 연계 진로·직업교육 다양화
 - 다양한 현장 중심 진로직업 교육과정 및 학교급 간 연계된 교육과정 운영을 통해 학생 맞춤 진로설계 지원
 - ※ ▲특수학교 자유학기제 ▲진로연계교육 ▲직업교육 중점학교 ▲특수학교 학교기업 ▲통합형(특수학급) 직업교육 거점학교 등
- 학생 맞춤형 진로체험 기회 확대
 - 지역사회 장애인 직업재활 전문기관을 활용하여 진로체험활동 지원강화
 - 전북발달장애인훈련센터 연계 직업체험관 운영 지원(고, 전공과 중심)
 - ‘꿈길(<https://www.ggoomgil.go.kr/gadmin>)’을 활용하여 장애학생 맞춤형 진로체험활동 지원 강화(1인 진로체험활동 평균 횟수 3회)
- 장애학생 진로탐색 프로그램 지원
 - 지역 특성을 반영한 특수교육대상학생들의 다양한 진로탐색 진로

직업교육 프로그램 운영 지원(3개 지역)

- 전북발달장애인훈련센터 직업체험관 연계 운영(외식서비스 외)
 - 장애학생 대학생활 체험 운영 활성화
 - 장애학생 대학생활 체험(고교 대학생활 체험, '25, 35명, 3개 대학)
 - 대학 진학 희망자의 요구를 반영한 체험 프로그램 운영
 - 교육청-대학 협력 체제 확립
- * 전공 및 교양 수업 체험, 진학 정보제공 및 컨설팅, 부대시설 이용 등
- **신규** 장애학생 전공과 · 대학 입학 설명회(1회, '25.7.예정)
 - 직업기능 강화를 위한 진로체험 활동 지원
 - 전국 장애학생 직업기능 경진대회(부산광역시, '25.9.30.~10.1.)

2) 특수교육대상학생 특화 진로 · 직업 교육과정 지원

- 특수학교 학교(급)간 진로교육 연계 강화
 - 초등학교 5, 6학년 과정에서 진로체험 중심의 진로연계학기 운영(2개교)
 - 초등학교 진로교육 집중학년 · 학기제, 중학교 특수학교 자유학기제, 고등학교 직업교육 중점학교 등과 연계 운영(1개교)
- 특수학교(급) 직업교육 운영 지원
 - 직업탐색, 직업실습 기회 제공을 위한 특수학교 직업 교육과정 운영 지원
 - 특수교육 기본 교육과정 고등학교 학점 배당 시, 교과(군)별 50% 범위 내 시수를 감축하여 ‘진로와 직업’으로 편성 · 운영하되, 고교학점제와 연계 가능(2개교)
 - 특수학급 직업교육 거점학교 활성화, 고등학교 특수학급 중심 미래교육 기반 직업교육 강화(3개교)

○ 특수학교 중증장애학생 진로·직업교육 활성화

- 지역 특성과 장애유형·정도를 고려한 직업교육 모델 개발
- 디지털 기반 교육, 학교방문형 직업체험, 지역사회 연계 활동 등 다양한 방법으로 운영(9개교)

○ 학교기업 선화 체험관 운영 활성화

- 외부기관 방문 현장실습 확대, 미래사회 적합 체험 종목 개발과 운영 지원

4-2 특수교육대상학생 취업 지원강화

1) 진로·직업교육 현장 지원강화

○ [진로직업] 내일을 위한 장애학생 원스톱 지역협의체* 활성화

- 특수교육대상학생 학습중심 현장실습 운영 도움서 개정
- 현장실습 점검, 현황 분석에 따른 현장실습 운영 내실화
- 지역사회 내 직업실습 기관 개발과 기반시설 구축
- 직업 관계기관 협력 우수산업체 지정 및 다양한 직업 분야 (금융기관 및 공공기관 등)의 실습·취업 기관 확대

* 특수교육기관, 장애인 취업지원 관계기관, 장애인직업재활시설, 장애인복지관, 지역 내 산업체 등으로 구성

○ 장애학생 진로·직업 역량 강화

- 에듀테크 기반 진로·직업 역량 강화를 위한 담당자 연수(2회 이상)
- 전북발달장애인훈련센터 연계 직무연수
- 진로직업 교사 연구회 지원(6팀)

○ 특수학교 진로전담교사 전문성 강화와 역할 제고

【참고】 진로전담교사

- 진로교육법 시행령 제4조에 의해 중학교, 고등학교 및 특수학교(중학교 또는 고등학교 교육과정 운영 부분으로 한정한다. 이하 같다)의 진로전담교사는 교육부령으로 정하는 과목이 「교원자격검정령」 제4조에 따라 담당과목으로 표시(부전공과목으로 표시된 경우를 포함한다)된 교원자격증을 보유한 교사로 배치하여야 한다.
- 「교원자격검정령」 제4조 및 동법 시행규칙 제2조에 따라 ‘진로진학상담’ 과목으로 표시된 교사자격증을 갖춘 특수학교의 중등학교 과정을 담당하는 교사

- 운영 지침 및 인사규정 정비(교원인사과 연계), 운영 사례 공유 및 전문성 함양 연수('25. 하반기 예정)
- 고교학점제와 연계한 진로설계 지원 등
- 공·사립 진로전담교사 희망 수요조사 및 연수대상자 확정('25. 하반기 예정)

2) 장애학생 산업체 연계 현장실습

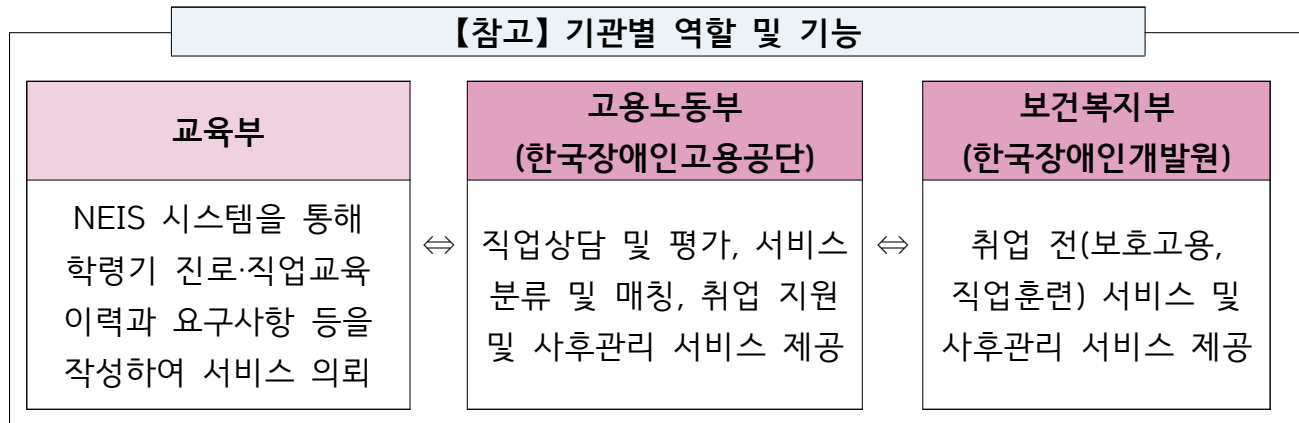
- 산업체 도제교육형 현장실습 내실화
 - 학교-산업체 간 직무체험형 현장실습 분야 발굴(6개 분야)
- 산업체 도제교육형 현장실습 운영 지원(10~15개 기관)

4-3 관계부처 연계 취업 지원 확대

1) 특수교육대상학생 맞춤형 취업지원 강화

- 특수교육대상학생 취업지원 서비스 적시 제공 및 이력 관리를 위해 범부처(교육부-고용노동부-보건복지부) ‘장애학생 진로취업지원 시스템’ 운영

※ 장애학생 진로·직업교육 지원 체계 고도화 모델 개발('25. 경상남도교육청)



- 취업 지원 서비스 확대를 통한 관계기관 협력
 - 고용노동부 연계 일배움 프로그램 참여 지원 ※ 고1~3, 전공과 대상
 - 보건복지부 연계 일배움 프로그램 참여 확대와 취업 유지 도모
 - 복지일자리(특수교육-복지 연계형)의 직무 다양화 및 참여자 확대

2) 장애학생 맞춤형 일자리사업 활성화

- 학교 내 일자리사업 활성화
 - ★교육기관 내 장애학생 희망드림 직업실습 운영 내실화
(희망드림 직업 실습 운영 다변화: 학교-지자체 연계 사업 활성화)
 - 미래사회 수요에 부합되는 직무 개발 및 운영 지원(총 50명)
- 특수행정실무사 배치 확대로 고용률 향상 지원
 - 교육기관 내 특수행정실무사 확대 운영(6명 배치, 총 80명)

3) 장애학생 직업실기 역량 강화

- 자격증 취득 지원을 통한 장애학생 직업실기 역량 강화(총 50명)
 - 최근 경향에 맞는 자격증 취득 및 직업실기 역량 강화 사업 운영
- 직업 관련 자격증 취득 분야 발굴(10개 분야)

4) **10대 핵심** **신규** 장애인 오케스트라단 운영

- 장애인 오케스트라단 창단으로 장애인의 일자리 지원
 - 악기 구성: 현악기, 관악기, 타악기, 피아노[지휘자 1명, 단원 10명]
 - 주요 활동: 정기 연주회, 지역 연계 음악회, 찾아가는 작은 음악회
 - 2025. 5. 창단 예정

교육지원청 및 학교 협력 사항

- ① 특별교부금 국가시책사업 및 교육청 자체 사업 등을 포함한 ‘장애학생 진로·직업교육 운영 계획’ 수립·운영(‘ 25.2.)
 - 특수학교 학교기업과 특수학급 직업교육 거점학교 운영 지원, ‘학교·공공기관·대학 내 일자리’, ‘특수교육-복지 연계형 일자리’ 등 일자리사업 추진 계획 포함하여 수립
- ② 고등학교 및 전공과 졸업자 진로 현황 파악(‘ 25.2.~3.)
- ③ 장애학생 원스톱 지역협의체 활성화(우수산업체 지정 요청시 지역청 담당 장학사 및 진로직업 담당교사 참여 적극 협조)
- ④ 개별화교육계획에 학생의 진학 및 성인생활 준비를 위한 ‘개별화 진로 및 직업교육계획’을 포함하여 작성하도록 권장
- ⑤ 장애학생 진로·직업 이력 관리를 위한 나이스 장애학생 진로취업지원시스템 활용 안내(‘ 25.3.)
- ⑥ 진로직업의 다양한 분야에서 직업실기 종목 발굴 및 자격증 취득 운영(‘ 25.4.~12.)
- ⑦ 장애학생 일자리 참여 기회 확대를 위한 관계부처 일자리 수요 조사(‘ 25.11.)
- ⑧ 장애학생 현장실습 운영·점검 철저 및 결과 제출(‘ 25.12.)
- ⑨ 특수교육 진로·직업 분야별 사업 운영 평가회(‘ 25.12.)
- ⑩ 특수학교 진로전담교사 인사 및 운영 협의회(‘ 26.1.) *일정변경가능

VI. 2024 특수교육 관련 행사 및 행정 사항

1 우리 청 행사

1) 2025 더 특별한 장애 공감 교육

- 시기: 2025. 4월중
- 대상: 각 학교 및 전 도민
- 주관: 전북특별자치도교육청
- 내용: 장애학생 온-오프라인 작품전시회, 더 특별한 친구, 장애공감 연수, 장애인식개선 콘텐츠 제작 등

2) 2025 전북 e페스티벌 운영

- 기간: 2025. 6. 3.(화) ~ 6. 4.(수)
- 장소: 전북특별자치도교육청 미래교육연구원
- 주관: 전북특별자치도교육청
- 종목: 정보경진대회, e-스포츠대회

※ 특수학교 및 지역청 : 6월 중 실시

3) 2026학년도 전공과 전형

- 모집 공고: 2025. 10. 10.(금) ~17.(금)
- 원서 교부 및 접수 기간: 2025. 10. 13.(월) ~17.(금)
- 모집 전형일: 2025. 10. 24(금)
- 합격자 발표: 2025. 10. 29.(수)

1) 2025년 전국장애학생체육대회

- 기간: 2025. 5. 13.(화) ~ 5. 16.(목)
- 장소: 경상남도(김해종합운동장 및 경남 일원, / 주개최지: 김해시)
- 주최: 대한장애인체육회
- 주관: 경상남도, 경상남도교육청, 경상남도장애인체육회
- 후원: 문화체육관광부, 교육부, 국민체육진흥공단
- 경기종목: 골볼, 보치아, 수영, 씨름, 육상, e스포츠 및 실내조정 등 17종목(예정)
- 참가 대상: 전국 장애학생(초등학교부, 중학교부, 고등학교부), 특수교육교원 등

2) 2025년 전국 장애영유아교육 워크숍

- 일시: 7월경(예정, 상세 일정은 추후 안내)
- 장소: 제주도(예정)
- 주최: 교육부
- 주관: 제주특별자치도교육청
- 주요 내용: 장애영유아 교육과정 우수사례 발굴 및 유치원 운영 사례 공유 등
- 참가 대상: 특수교육교원, 시도교육청 및 관계기관 담당자 등

3) 2025년 전국 장애학생 e페스티벌

- 기간: 2025. 9. 9.(화) ~ 9. 10.(수)
- 장소: 미정
- 주최: 국립특수교육원, 한국콘텐츠진흥원, 넷마블문화재단
- 후원: 교육부, 문화체육관광부
- 주요 내용: 정보경진대회, e스포츠대회, 체험프로그램 및 문화행사 등
- 참가 대상: 특수학교(급) 학생, 일반학생, 보호자, 특수교육교원, 시도교육청 및 관계기관 담당자 등

4) 2025년 전국 장애학생 직업기능 경진대회

- 기간: 2025. 9. 30.(화) ~ 10. 1.(수)
- 주최: 교육부
- 주관: 부산광역시교육청
- 대상 영역: 감각장애(시각·청각·지체장애)
- 참가 대상: 전국 특수학교(급) 고등학교 과정 시각·청각·지체장애 특수교육대상학생

1) 2025년 특수교육통계 조사 실시

- 대상: 시도교육청, 교육지원청, 특수학교, 특수교육대상학생이 재학 중인 일반 학교 및 각종학교
- 시기: 2025. 4.
- 내용: 특수교육 관련 주요 현황(특수교육대상학생, 특수교육 기관 및 교원 등)
- 방법: 나이스 통계 자료 입력 및 점검(※ 제출 기한 준수)
- 제출처: 국립특수교육원

2) 2025년 특수교육대상자 인권실태조사 실시

- 대상: 특수교육대상학생(초4~전공과), 보호자, 교원
- 기간: 2025. 4. ~ 9.(예정)
- 내용: 「장애인 등에 대한 특수교육법 시행령」 제8조제3항에 관한 사항
- 방법: 조사시스템을 활용한 온라인조사 및 대면조사
- 주관교육청: 인천광역시교육청
- 수행기관: 한국청소년정책연구원

3) 2025년 특수교육 실태조사 예비조사 실시

- 대상: 특수학교, 특수교육대상학생 재학 일반학교 등(1개 교육청 선정 예정)
- 기간: 2025. 5. ~ 10.(예정)
- 내용: 「장애인 등에 대한 특수교육법 시행령」 제8조(실태조사)에 관한 조사 사항
- 방법: 조사시스템을 활용한 온라인 및 대면조사, 패널을 통한 종단조사
- 주관: 국립특수교육원

4) 기초학습능력검사 개발 예비검사 실시

- 대상: 유·초·중학교 학생 1,200명 표집(예정)
- 기간: 2025. 5. ~ 10.(예정)
- 내용: 읽기, 쓰기, 수학 등 검사 영역
- 방법: 대면검사
- 주관: 국립특수교육원

5) 2025년 특수교육 연차보고서 작성 자료 제출

- 대상: 시도교육청, 교육지원청 등
- 시기: 2025. 6.
- 내용: 특수교육 관련 현황(※ 특수교육 연차보고서 국회 제출)
- 방법: 엑셀 서식 자료 입력 및 점검(※ 제출 기한 준수)
- 제출처: 국립특수교육원

부록

2025 일반학교 특수학급 현황(예정)

지역	과정	학교	학급	특수학급 설치 학교명	비고
전주	유	17	28	(1학급) 전주온샘유, 전주유, 전주풍남유, 전주홍산유, 전주삼천남초병설유, 전주양현초병설유, 전주자연초병설유, 전주하가초병설유, 전주화정초병설유, 전주효천초병설유, 전주남초병설유 (2학급) 전주새솔유 (3학급) 전주문정유, 전주늘품유, 전주새뜰유, 전주성현유, 전주푸른샘유	신설(1) 증설(2)
	초	62	77	(1학급) 전주금암초, 전주금평초, 전주기린초, 전주남초, 전주덕일초, 전주동북초, 전주문정초, 전주만수초, 전주문학초, 전주미산초, 전주반월초, 전주북초, 전주삼천남초, 전주삼천초, 전주서원초, 전주신동초, 전주양지초, 전주여울초, 전주완산서초, 전주완산초, 전주용소초, 전주용흥초, 전주우전초, 전주원동초, 전주인봉초, 전주인후초, 전주자연초, 전주중산초, 전주중앙초, 전주초, 전주지곡초, 전주초포초, 전주팔복초, 전주풍남초, 전주홍산초, 전주화산초, 전주화정초, 전주효문초, 전주북일초, 전주서문초, 전주전일초, 전주우림초, 전주온빛초, 전주대성초, 전주서일초, 전주효림초, 전주대정초 (2학급) 전주동초, 전주동신초, 전주만성초, 전주서곡초, 전주서신초, 전주송천초, 전주신성초, 전주양현초, 전주용와초, 전주전라초, 전주조촌초, 전주평화초, 전주하가초, 전주효천초, 전주오송초	신설(6) 증설(4) 감축(1)
	중	20	25	(1학급) 전라중, 전일중, 전주근지중, 전주남중, 전주덕일중, 전주동중, 전주만성중, 전주신일중, 전주양지중, 전주양현중, 전주우아중, 전주중, 전주화정중, 전주효정중, 전주온고을중 (2학급) 전주서중, 전주용소중, 전주용흥중, 전주중앙중, 전주평화중	신설(1) 증설(1) 감축(1)
	고	7	16	(2학급) 양현고, 전주고, 전주공고, 전주솔내고, 전주제일고 (3학급) 전주상업정보고, 전주생명과학교	
	계	106	146		
군산	유	6	11	(1학급) 군산바다유, 군산남초병설유, 군산신흥초병설유 (2학급) 군산중앙유 (3학급) 군산가람유, 군산도담유	신설(2) 폐급(1)
	초	33	41	(1학급) 군산경포초, 군산금빛초, 군산나운초, 군산미성초, 군산서초, 군산서해초, 군산수송초, 군산신흥초, 군산아리울초, 군산월명초, 군산중앙초, 군산지곡초, 군산초, 군산푸른솔초, 군산풍문초, 군산흥남초, 나포초, 문창초, 미룡초, 새만금초, 성산초, 옥구초, 옥산초, 임피초, 해성초, 회현초 (2학급) 군산구암초, 군산남초, 군산동초, 군산문화초, 군산산북초, 당북초 (3학급) 소룡초	신설(2) 폐급(1)
	중	12	15	(1학급) 군산남중, 군산동산중, 군산산북중, 군산자양중, 군산중, 나포중, 옥구중, 임피중, 회현중 (2학급) 군산서흥중, 군산월명중, 군산진포중	신설(1) 증설(1)
	고	5	9	(1학급) 군산여고, 한들고 (2학급) 군산고, 군산여상 (3학급) 군산상일고	
	계	56	76		

지역	과정	학교	학급	특수학급 설치 학교명	비고
익산	유	6	17	(1학급) 이리부천초병설유, 익산가온초병설유 (3학급) 이리유, 익산부송유, 익산솜리유 (6학급) 익산맑은샘유	증설(2)
	초	38	46	(1학급) 금마초, 삼기초, 오산초, 왕궁남초, 왕궁초, 용안초, 이리계문초, 이리고현초, 이리동남초, 이리동산초, 이리마한초, 이리모현초, 이리북초, 이리삼성초, 이리서초, 이리석암초, 이리송학초, 이리신흥초, 이리중앙초, 이리팔봉초, 익산가온초, 익산옥야초, 익산한별초, 천서초, 춘포초, 함라초, 함열초, 황등남초, 황등초, 흥왕초 (2학급) 영만초, 이리동북초, 이리동초, 이리백제초, 이리부송초, 이리부천초, 이리초, 익산초	신설(3) 증설(1)
	중	10	16	(1학급) 삼기중, 익산부천중, 익산어양중, 익산지원중, 황등중 (2학급) 이리동중, 이리북중, 이리영등중, 익산부송중 (3학급) 이리남중	
	고	5	11	(1학급) 함열고, 원광보건고 (3학급) 이리고, 이리공고, 이리여고	신설(1)
	계	59	90		
정읍	유	2	2	(1학급) 정읍연지유, 신태인초병설유	
	초	27	29	(1학급) 고부초, 교암초, 내장초, 능교초, 대흥초, 덕천초, 동신초, 백암초, 보성초, 북면초, 산외초, 서신초, 수곡초, 신태인초, 이평초, 입암초, 정우초, 정읍남초, 정읍동초, 정읍서초, 정읍초, 정일초, 칠보초, 태인초, 한솔초 (2학급) 정읍북초, 정읍수성초	증설(2) 감축(1)
	중	6	10	(1학급) 감곡중, 정우중, 입암중, 정산중 (3학급) 정읍중, 샘고을중	신설(2)
	고	4	5	(1학급) 정읍여고, 정읍고, 글로벌학산고 (2학급) 정읍제일고	
	계	39	46		
남원	유	3	3	(1학급) 남원참사랑유, 남원노암초병설유, 남원중앙초병설유	
	초	16	17	(1학급) 금지동초, 금지초, 남원교룡초, 남원노암초, 남원도통초, 남원왕치초, 남원용성초, 남원월락초, 남원중앙초, 산내초, 송동초, 아영초, 운봉초, 이백초, 주생초 (2학급) 남원초	신설(2) 증설(1)
	중	6	6	(1학급) 금지중, 남원용성중, 남원하늘중, 남원한빛중, 산내중, 송동중	
	고	4	5	(1학급) 남원고, 인월고, 남원국악예술고 (2학급) 남원용성고	신설(1)
	계	29	31		

지역	과정	학교	학급	특수학급 설치 학교명	비고
김제	유	5	5	(1학급) 김제제일유, 금구초병설유, 김제동초병설유, 김제초병설유, 황강초병설유	신설(1)
	초	22	24	(1학급) 공덕초, 금구초, 김제검산초, 김제북초, 김제중앙초, 난산초, 남양초, 만경초, 백석초, 봉남초, 부용초, 용동초, 용지초, 원평초, 죽산초, 진봉초, 청하초, 치문초, 황산초, 청운초 (2학급) 김제동초, 김제초	신설(1) 폐급(1)
	중	5	7	(1학급) 용지중, 김제중앙중, 봉남중 (2학급) 김제중, 한들중	신설(2)
	고	2	4	(2학급) 김제농생명마이스터고, 김제여고	
	계	34	40		
완주	유	4	5	(1학급) 봉서유, 삼봉유, 삼례중앙초병설유 (2학급) 봉동유	폐급(1)
	초	23	26	(1학급) 가천초, 간중초, 고산초, 구이초, 남관초, 동양초, 봉동초, 봉서초, 삼우초, 상관초, 소양서초, 소양초, 송광초, 용봉초, 이서초, 이성초, 청명초, 청안초, 태봉초, 화산초 (2학급) 삼례동초, 삼례중앙초, 삼례초	신설(1) 증설(2)
	중	8	10	(1학급) 고산중, 구이중, 상관중, 소양중, 용진중, 화산중 (2학급) 삼례중, 완주중	증설(1)
	고	4	5	(1학급) 고산고, 전북하이텍고, 한별고 (2학급) 완주고	
	계	39	46		
진안	유	1	1	(1학급) 진안마이꿈유	
	초	9	9	(1학급) 백운초, 동향초, 마령초, 송풍초, 안천초, 외국초, 주천초, 진안중앙초, 진안초	신설(1)
	중	4	5	(1학급) 동향중, 주천중, 진안여자중 (2학급) 진안중	
	고	1	2	(2학급) 진안제일고	증설(1)
	계	15	17		
무주	유	2	2	(1학급) 무주반디유, 안성초병설유	
	초	7	8	(1학급) 구천초, 무풍초, 부남초, 설천초, 안성초, 무주중앙초 (2학급) 무주초	신설(1)
	중	3	3	(1학급) 무주중, 설천중, 안성중	
	고	2	2	(1학급) 안성고, 설천고	폐급(1)
	계	14	15		

지역	과정	학교	학급	특수학급 설치 학교명	비고
장수	유	1	2	(2학급) 장수한사랑유	증설(1)
	초	7	7	(1학급) 계북초, 번암초, 산서초, 수남초, 장계초, 장수초, 천천초	
	중	3	3	(1학급) 산서중, 장계중, 장수중	
	고	2	2	(1학급) 장수고, 전북유니텍고	
	계	13	14		
임실	유	1	2	(2학급) 임실동지유	증설(1)
	초	7	8	(1학급) 갈담초, 성수초, 신평초, 오수초, 임실기림초, 임실초 (2학급) 관촌초	증설(1)
	중	3	3	(1학급) 관촌중, 성수중, 임실동중	감축(1)
	고	2	2	(1학급) 전북팻고, 한국치즈과학고	
	계	13	15		
순창	유	1	1	(1학급) 순창옥천유	
	초	7	7	(1학급) 복흥초, 순창중앙초, 쌍치초, 옥천초, 인계초, 팔덕초, 풍산초	
	중	5	5	(1학급) 구림중, 복흥중, 순창여자중, 순창중, 쌍치중	신설(1)
	고	2	2	(1학급) 동계고, 순창제일고	
	계	15	15		
고창	유	1	1	(1학급) 고창꿈푸른유	
	초	13	14	(1학급) 고창남초, 고수초, 공음초, 무장초, 상하초, 해리초, 고창부안초, 흥덕초, 성내초, 신림초, 아산초, 성송초 (2학급) 고창초	신설(2)
	중	5	5	(1학급) 고창중, 자유중, 해리중, 신림중, 공음중	
	고	4	4	(1학급) 고창고, 해리고, 자유고, 영선고	
	계	23	24		
부안	유	2	2	(1학급) 부안해오름유, 곰소초병설유	신설(1)
	초	15	16	(1학급) 격포초, 곰소초, 동진초, 백산초, 변산초, 부안남초, 부안동초, 부안초, 영전초, 우덕초, 주산초, 창북초, 하서초, 행안초 (2학급) 줄포초	신설(1) 증설(1)
	중	5	5	(1학급) 부안중, 줄포중, 하서중, 낭주중, 변산서중	
	고	3	4	(1학급) 서림고, 줄포자동차공고 (2학급) 전북베이커리고	
	계	25	27		
합계		480	602		

2025 전북 특수교육 운영계획

발행일 / 2025.1.

발행처 / 전북특별자치도교육청 유초등특수교육과

주소 / 우) 55065 전북특별자치도 전주시 완산구 홍산로 111