

발간번호

전북교육 2024-093



2024 전북 특수교육지원센터 운영 계획

2024. 1.



학생중심 미래교육

전북특별자치도교육청

[유초등특수교육과]

차 례

I. 전북교육 방향	1
II. 전북 특수교육 방향	3
III. 전북 특수교육지원센터 운영 방향	5
1. 운영 목적	6
2. 관련 근거	6
3. 운영 방침	7
4. 주요 기능	7
IV. 전북 특수교육지원센터 조직 및 현황	9
1. 특수교육지원센터 조직 및 기능	10
2. 전북 특수교육지원센터 관리 운영 체계	10
3. 2024 전북 특수교육지원센터 현황	13
V. 사업별 추진 계획	14
1. 순회교육	15
2. 통합교육 지원	16
3. 조기발견 및 영유아 교육지원	17
4. 진단평가	19
5. 정보관리 및 홍보	20
6. 교수·학습활동 지원	21
7. 특수교육 관련 서비스	22
8. 장애학생 인권지원단 운영	24
9. 행동중재 지원	26
10. 장애유형별 거점 특수교육지원센터	27
11. 진로직업교육	28
12. 진학상담 및 전환교육	29
VI. 행정사항	30



Ⅰ. 전북 교육 방향

실력과 바른 인성을 키우는 전북교육





II. 전북 특수교육 방향

비전

모두가 존중받는 학생 중심 특수교육

목표

학생 개별 맞춤형
특수교육 확대

모두를 위한
통합교육 지원 강화

미래를 준비하는
진로 직업교육 활성화

추진과제

1

학생중심
특수교육
전달체계
내실화

- 장애 영유아 교육 지원 확대
- 특수교육지원센터 운영 강화
- 특수학교(급) 설치 확대 및 여건 개선
- 특수교육 교원 역량 강화

2

모두를 위한
통합교육
지원 강화

- 협력 기반 통합교육 여건 조성
- 일반 학교 통합교육 역량 강화
- 일상적 장애 공감 문화 정착
- 장애학생 인권 강화

3

개별 맞춤형
특수교육 확대

- 에듀테크 활용 맞춤형 교육과정 운영
- 장애 유형·정도에 따른 교육지원 확대

4

지역사회 연계
진로직업교육
활성화

- 지역사회 기반 진로·직업교육 지원
- 특수교육대상 학생 현장실습 활성화
- 관계부처 연계 취업 지원 확대

Ⅲ. 전북 특수교육지원센터 운영 방향

1. 운영 목적
2. 관련 근거
3. 운영 방침
4. 주요 기능

1 운영목적

- 가. 특수교육대상학생 장애유형 및 정도, 교육적 요구에 적합한 특수교육 지원
- 나. 특수교육대상학생의 진단·평가 전문성 강화를 통한 특수교육 보장
- 다. 특수교육대상학생의 특수교육 관련 서비스 제공 확대로 교육력 제고
- 라. 지역 중심의 맞춤형 특수교육지원센터 지원체제 강화

2 관련 근거

- 가. 장애인 등에 대한 특수교육법 제11조(특수교육지원센터의 설치·운영)

제11조(특수교육지원센터의 설치·운영)

- ① 교육감은 특수교육대상자의 조기발견, 특수교육대상자의 진단·평가, 정보관리, 특수교육 연수, 교수·학습활동의 지원, 특수교육 관련서비스 지원, 순회교육 등을 담당하는 특수교육지원센터를 시·도교육청 및 모든 하급 교육행정기관에 설치·운영하여야 한다.
- ② 제1항에 따른 특수교육지원센터는 시·도교육청, 하급교육행정기관이나 특수학교, 특수학급이 설치된 일반 초·중·고등학교 또는 관할지역의 관공서(장애인복지관을 포함한다) 등 특수교육대상자를 비롯한 지역주민의 접근이 편리한 곳에 설치하여야 한다.

- 나. 장애인 등에 대한 특수교육법 시행령 제7조(특수교육지원센터의 설치·운영)

제7조(특수교육지원센터의 설치·운영)

- ① 교육감은 법 제11조에 따른 특수교육지원센터를 설치할 때 그 업무를 수행할 수 있는 독립된 공간을 확보하여야 한다.
- ② 교육감은 특수교육지원센터가 그 업무를 효율적으로 수행할 수 있도록, 담당 업무를 전담하는 특수교육 분야의 전문인력을 배치하여야 한다.
- ③ 교육감은 지역의 지리적 특성 및 특수교육의 수요 등을 고려하여 필요한 경우에는 하나의 하급 교육행정기관에 2 이상의 특수교육지원센터를 설치·운영할 수 있다.
- ④ 특수교육지원센터는 담당 업무를 효율적으로 수행하기 위하여 관련 기관과의 연계체제를 구축하고 협력하여 업무를 수행할 수 있다.
- ⑤ 교육감은 특수교육지원센터의 진단·평가 과정에서 장애가 의심되는 영유아 또는 학생이 이전에 의료적 진단을 받지 아니한 경우에는 이에 대한 의료적 진단을 보건소, 병원 또는 의원에 의뢰하여야 한다.
- ⑥ 교육감은 제5항에 따라 의료적 진단을 보건소, 병원 또는 의원에 의뢰한 경우에는 그 비용을 부담하여야 한다.

- 다. 전북특별자치도교육청 특수교육지원센터 설치 및 운영에 관한 조례

3

운영 방침

- 가. 전북특별자치도교육청은 특수교육지원센터의 운영 계획 수립 및 관리, 지원 등을 하고 교육지원청 소속 특수교육지원센터는 관할 지역 내의 특수교육 및 관련 서비스를 제공한다.
- 나. 「장애인 등에 대한 특수교육법」 및 「전북특별자치도교육청 특수교육지원센터 설치 및 운영에 관한 조례」에 의거하여 역할과 기능을 수행한다.
- 다. 특수교육지원센터는 교육장이 센터장으로 통할하고, 교육지원과장은 부센터장, 특수교육 담당 장학사는 업무 담당자로 센터를 운영한다.
- 라. 특수교육지원센터는 진단평가실, 진로직업교육실, 영아교실, 교육활동실, 연수실, 사무실 등을 설치하여 운영한다.
- 마. 특수교육지원센터의 전문성 신장 및 역량을 강화하기 위하여 업무담당자 회의, 역량강화연수, 우수사례 공유회, 워크숍 등을 실시한다.
- 바. 특수교육지원센터는 센터 이용자 대상 만족도 조사 등을 하여 운영 성과를 매년 평가하고, 이를 운영 계획에 반영한다.
- 사. 지역별 특성을 반영하여 특수교육지원센터 운영계획을 수립하여 운영한다.
- 아. 이 외의 사항은 관련 법령, 2024 교육부 특수교육 운영계획, 2024 전북 특수교육 운영계획, 주요 사업별 운영계획 및 업무 길라잡이 등에 따라 운영한다.

4

주요 기능

특수교육지원센터의 주요 기능은 다음과 같다.

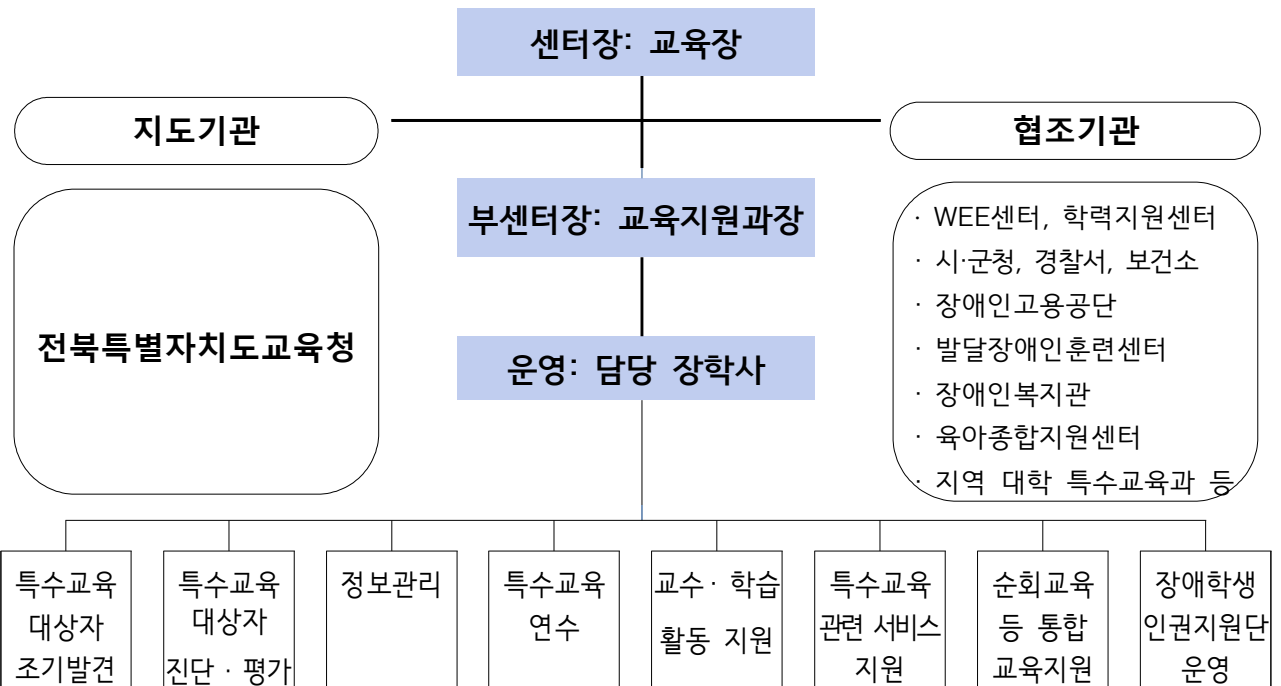
1. 특수교육대상 영유아 조기 발견 및 홍보
2. 특수교육대상학생 진단 및 평가
3. 특수교육대상학생 선정·배치 및 관련 상담
4. 특수교육대상학생 정보 관리(선정, 배치, 재배치, 유예, 면제 등)
5. 특수교육 대상 영유아 교육지원
6. 특수학급 미설치교 특수교육대상학생 순회교육

7. 관련 서비스(상담지원, 가족지원, 치료지원, 지원인력지원, 보조공학기기 지원, 학습보조기기지원, 방과후학교지원, 통학지원 및 정보접근지원) 등
8. 특수교육대상학생 진로 및 직업교육 지원
9. 특수교육대상학생 진학 및 전환교육 지원, 관련 학부모교육
10. 특수교육대상학생을 위한 긍정적 행동지원
11. 연차보고서, 특수교육실태조사, 특수교육통계, 인권실태조사 등에 대한 지원
12. 장애학생 인권지원단 및 인권침해 신고 시스템 구축·운영
13. 특수교육대상학생 인권보호 교육 지원
14. 특수교육 연수 및 교수·활동의 지원
15. 특수교육대상학생의 통합교육 지원
16. 지역별 특화사업에 대한 활성화 지원
17. 관계기관 협력체계 구축

IV. 전북 특수교육지원센터 조직 및 현황

1. 특수교육지원센터 조직 및 기능
2. 전북 특수교육지원센터 관리 운영 체계
3. 2024 전북 특수교육지원센터 현황

1 특수교육지원센터 조직 및 기능



2 전북 특수교육지센터 관리·운영 체계

가. 전북특별자치도교육청 특수교육지원센터

- 특수교육지원센터 기본 운영 지침, 예산 및 인력 운영 등에 관한 사항
- 전담 인력 배치에 관한 사항(교사, 운영강사, 치료사, 특수행정실무사)

직위	업무	비고
장학관	운영 총괄	겸임
장학사	특수교육지원센터(진로직업센터 포함) 기획 및 운영 총괄 컨설팅, 연수 및 워크숍, 특성화 센터 운영지원 등	2
주무관	특수교육지원센터 예산(재원배분포함)관리, 치료지원, 교육공무직 인건비 교부 등	1
특수교사	원격수업 및 건강장애학생 관리, 전북발달장애훈련센터 진로체험 운영, e페스티벌, 진로드림 페스티벌 운영	4
특수행정실무사	특수교육지원센터 홈페이지 관리 및 업무 지원	1

나. 지역교육지원청 특수교육지원센터

직위	업무	비고
교육장	센터장. 센터 총괄	
교육지원장	부센터장, 센터 기획	
담당 장학사	센터 운영, 통합교육지원단 및 인권지원단 총괄, 특수학급 컨설팅, 특수교육 관련 정책 협력 및 민원 처리 등	
특수교사	순회교육, 센터 내 주요 업무 운영	
주무관	특수교육 관련서비스, 특수교육지원센터 예산 관련 업무 등	
운영 강사	센터 내 주요 업무 운영	
특수행정실무사	센터 행사 및 업무 지원	

- 교육지원청은 센터장(교육장)을 중심으로 특수교육지원센터 운영, 전담 인력 관리, 예산 편성 및 집행 등 전반적 운영 관리와 특수교원의 순회교육 및 전담 인력의 복무 등을 관리함
- 각 지역의 특성과 여건에 맞게 조정하여 운영할 수 있음

[교육지원청과 특수교육지원센터의 역할 (예시)]

구분	교육지원청	특수교육지원센터
주요 역할	<ul style="list-style-type: none"> - 특수교육 운영계획 수립 및 설명회 운영 - 특수교육운영위원회 운영(선정·배치) - 계약제 교원 및 전담 인력 채용 - 특수(일반)학급 특수교육 관련 컨설팅 - 특수교육 관련 예산 집행 지원 (지출, 각종 재정교부, 인건비 교부 등) - 관련 서비스 행정 업무 지원 (지원인력 관리 및 배치, 치료지원, 통학비, 방과후 업무 등 행정적 지원) 	<ul style="list-style-type: none"> - 특수교육지원센터 운영계획 수립 - 진단평가 및 선별검사, (진학) 상담 - 순회교육 운영 - 특수교육대상학생 교수·학습활동 지원 - 특수교사, 통합학급 교사 연수 - 통합교육지원단 운영 및 통합교육 지원 - 장애학생 진로직업교육 지원 - 장애학생 인권지원단 운영 - 특수교육대상자 인권실태조사 지원 - 행동중재지원단 운영 - 관련 서비스 운영 및 지원(치료지원, 보조공학기기 지원, 가족지원 등) - 실태조사, 연차보고서 등 각종 통계 - 기타 특수교육지원센터 관련 사항 등

다. 운영 내용

○ 특수교육 전문기관으로서의 역할 강화

- 센터 내 교육전문직원, 행정직원 등 전담 인력을 배치하여 원활한 특수교육 지원
- 특수교육 지원 확대 및 특수교육력 제고를 위해 중심축 역할
- 진단·평가, 상담, 장애 영·유아교육, 교수·학습지원, 특수교육 관련 서비스 지원, 직업교육지원 등 학교 현장에서 지원하기 어려운 영역을 지원

○ 특수교육지원센터 독립성 확보

- 「장애인 등에 대한 특수교육법」 제11조, 같은법 시행령 제7조에 의한 별도 운영 조직과 독립된 공간 확보
- 교육지원청과 유기적으로 협력하여 특수교육지원센터 고유의 업무 수행 강화

○ 지역 중심의 특성을 반영한 특성화 센터 운영 확대

- 진로직업 특수교육지원센터 : 전주, 군산, 익산
- 장애영역별 거점센터 : 전주(청각장애), 군산(지체장애)
- 행동중재 거점센터 ; 익산
- 문화예술 중점센터; 3개 센터
- 체육활동 중점센터 : 1개 센터
- 그 외 지역적 특성 및 학생의 요구에 따라 특성화 센터 운영 및 우수 사례 확산

2024.1.1.기준

순	센터명	설치장소	인력 현황							계
			순회 특수교사				전담인력			
			유	초	중	소계	운영강사	치료사	특수행정 실무사	
1	전주	전주초등학교 내	3	4	7	14			2	16
2	군산	군산교육지원청	2	2	6	10	2	1	1	14
3	익산	익산시 인북로 171	2	2	7	11			3	14
4	정읍	정읍교육지원청	1	2	2	5			1	6
5	남원	남원교육지원청	1	2	2	5			1	6
6	김제	김제교육지원청	1	2	2	5	1	1	2	9
7	완주	완주교육지원청	1	2	2	5	1		1	7
8	진안	진안교육지원청	1	1	2	4	1		1	6
9	무주	무주교육지원청	1	1	2	4			1	5
10	장수	장수읍 장천로 250	1	1	2	4				4
11	임실	임실교육지원청	1	1	2	4	1		1	6
12	순창	순창교육지원청	1	1	2	4			1	5
13	고창	고창교육지원청	1	1	2	4	1		1	6
14	부안	부안교육지원청	1	2	2	5			1	6
15	도교육청	유초등 특수교육과		2	2	4			1	5
계			18	26	44	88	7	2	18	115

※ 전주, 군산, 익산 특수교육지원센터 내 진로직업 특수교육지원센터 운영

※ 특수교육지원센터 배치 전담 인력

- 특수교육지원센터 운영강사: 특수교육지원센터 관련 업무(단, 순회교육은 제외)
- 치료사: 특수교육대상학생의 순회 치료지원, 치료지원 진단평가, 상담 등
- 특수행정실무사: 기관 행정업무 지원 등 (교육지원청 업무분장에 의함)

V. 사업별 운영 계획

1. 순회교육
2. 통합교육지원
3. 조기발견 및 영유아교육지원
4. 진단평가
5. 정보관리 및 홍보
6. 교수학습 활동 지원
7. 특수교육 관련 서비스
8. 장애학생 인권지원단 운영
9. 장애유형별 거점 센터
10. 진로직업교육
11. 진학상담 및 전환교육
12. 행동증재 지원

1 순회교육

가. 운영 목적

- 특수교육대학생의 장애정도와 교육요구에 적합한 교육 기회 제공으로 개별 학생의 학습권 보장
- 통합교육 지원을 통해 특수교육의 사회적 가치 확대

나. 운영 방침

- 1) 특수교육지원센터의 순회교육은 일반 학교(특수학급 미설치교)의 일반학급에 배치된 특수교육대상학생 중 통합교육 지원이 필요한 학생을 대상으로 하며 정규 교육과정 내에 운영
- 2) 특수교육지원센터 소속 특수교사는 해당 학교를 방문하여 교수·학습활동, 개별화교육 지원, 상담활동, 장애이해교육, 특수교육 관련 연수 및 자문 활동 등을 통해 통합교육을 지원
- 3) 순회교육은 방문교육 외에 원격교육, 가정교육, 출석교육 및 체험교육 등 다양한 방식으로 지원
- 4) 순회교육 대상자는 수요조사 후 학부모와 학교(유치원 포함)에서 신청을 받고, 특수교육운영위원회 심의를 통해 지원 여부 결정
- 5) 순회교육 1시간 기준 수업 시간은 유치원 30분, 초등학교 40분, 중학교 45분, 고등학교 50분으로 운영하되, 학생의 장애유형 및 정도, 학습 내용 등에 따라 융통성 있게 조정
- 6) 그 외 자세한 사항은 「특수교육대상학생 순회교육 길라잡이」에 따름

안내 및 협조사항

- 【참고】 「특수교육대상학생 순회교육 길라잡이」 (전북, 2024)
- 【제출】 2024 지역별 순회교육 운영계획 및 현황(24.3.29까지)
- 지역별 상황과 여건에 따라 운영하되, 특수교사는 반드시 순회교육 실시

2

통합교육지원

가. 운영목적

- 특수교육대학생의 통합교육 지원 확대로 특수교육력 강화
- 장애인식개선을 통해 장애공감문화 확립 및 학교의 통합교육 분위기 확산

나. 운영방침

- 1) 특수학급 미설치교 순회교육은 통합교육지원 중심으로 운영
- 2) 특수학급 미설치 일반학교 대상 통합교육계획 수립 지원, 개별화교육지원팀 구성 및 작성 지원, 통합학급 대상 특수교육 관련 교수학습방법 및 교육자료 지원, 행동중재 및 생활지도 지원, 기타 특수교육 관련 상담 등을 지원
- 3) 통합교육 지원 계획을 수립하고, 통합교육지원단을 구성하여 안정적이고 지속적인 통합교육 지원
- 4) 찾아가는 장애이해 교실 운영 및 장애 공감 문화 확산 홍보
- 5) 지속적이고 연계성 있는 장애인식 개선 프로그램 지원
- 6) 지역 내 통합학급 교사 및 관리자 대상 통합교육 관련 연수 지원
- 7) 지역사회 중심의 통합교육 네트워크 구축 및 특수교육 관련 정보 안내
- 8) 그 외 사항은 2024 전북 통합교육 운영계획에 따름

※ 참고 자료

- 「장애공감문화확산을 위한 교육자료」(유아, 초등,중학교, 고등학교용)
- 국립특수교육원- 에듀에이블-장애공감자료- 인권교육자료

안내 및 협조사항

- 【참고】 2024 전북 통합교육 운영계획 참고
- 【제출】 2024 통합교육지원단 운영계획(24.3.13.까지)
- 2024 장애이해교육 프로그램 운영계획(24.3.13.까지)

가. 운영목적

- 장애의 조기발견 및 선별로 2차적 장애 예방
- 장애 영아의 발달 촉진 및 가족지원 확대

나. 운영방침

- 1) 특수교육대상 장애영아 진단평가 대상은 0세부터 만 3세 미만의 영아로 함
- 2) 영유아 발달을 고려한 적절한 진단평가 및 교육진단 실시
- 3) 특수교육지원센터에서는 장애 영유아의 조기발견 및 의무·무상교육 제도와 관련된 홍보 및 상담 강화
- 4) 지방자치단체, 보건소, 장애인복지관, 및 관련 기관을 대상으로 홈페이지 안내 및 자료 배포 등 다양한 방법으로 홍보
- 5) 특수교육지원센터 누리집에 국립특수교육원 《장애자녀 부모지원 종합시스템》(www.nise.go.kr/onmam) 연계 탑재
- 5) 특수교육지원센터는 장애영아 진단평가 및 선정과 관련하여 유선 및 대면 등 다양한 방법으로 연중 수시 상담 실시
- 6) 특수교육지원 요구 판단을 위해 장애 영아 선별에 필요한 검사 도구 구비 및 담당 교사의 전문성 신장 연수 실시
- 7) 장애영유아 대상 순회교육 및 통합교육 지원, 자녀양육 등의 학부모교육, 가족지원 제공
- 8) 장애 영유아 보육기관을 대상으로 특수교육 관련 전문 연수 지원

※ 특수교육지원센터 영아 교육

- 대상: 특수교육대상 유아 및 그 가족
- 내용: 개별화가족지원계획 수립 및 운영, 가족지원 및 상담 등
- 방법: 순회교육, 센터 방문교육, 통신교육, 가정교육, 체험교육 등으로 구성
- 수업일수: 매 학년도 150일 기준, 장애영아의 건강상태 및 교육과정 운영상의 필요한 경우 교육장의 승인을 받아 30일 범위에서 감할 수 있음

다. 장애 영유아 진단검사비 지원 계획

구 분	추진 내용				
도입 시기	- 2024년 3월 ~				
지원 대상	- 특수교육대상자 선정을 의뢰한 0세~5세 영·유아 ※ 영유아 건강검진 발달평가 결과 추적 검사요망 이상 단계				
	단계구분	빠른 수준	또래 수준	추적검사 요망	심화평가 권고
	* 병원에서 발급한 「영유아 건강검진 결과 통보서」의 발달평가 결과 ※ 신청자가 많을 경우 높은 연령 우선 지원(생년월일 기준) - 전주, 군산, 익산, 남원, 김제, 완주센터 우선 지원				
지원 금액	- 1인당 1회, 25만원 이내 실비 지원 ※ 보건소에서 영유아 건강검진 발달장애 정밀진단비 지원을 받은 대상자는 지원금의 차액 중 본인부담금 10%를 제외한 금액 지원				
지원 범위	- 진단비, 검사비 항목				
지원 방법	- 학부모가 진단검사비 선 결제 후, 교육(지원)청에 진단검사비 지원 신청				
제출서류	- 주민등록등본 1부 - 영유아 건강검진 결과 통보서(발달평가결과 추적검사 요망 이상). 의사 진단서 또는 의사 소견서, 장애인증명서(복지카드) 중 1부 - 진단비 영수증(진료비 세부산정내역서 포함) 원본 1부 - 통장 사본 1부 - 장애영유아 진단검사비 신청서 1부 ※ 제출 서류 중 주민번호 뒷자리 삭제 후 사본으로 제출 가능함				

안내 및 협조사항

- 【참고】 영유아 진단검사 관련 보건복지부, 국민건강보험 홈페이지 참고
- 검사(진단) 기관은 영유아 발달검사가 가능한 모든 병·의원 및 보건소

4

진단평가

가. 운영목적

- 전문적인 진단평가 절차 확립을 통해 특수교육대상학생 선정 타당성 강화
- 신뢰도 높은 진단평가 및 적합한 교육환경 배치로 학습권 보장

나. 운영방침

- 1) 특수교육대상학생의 지원 요구를 진단하기 위해 특수교육지원센터 내 진단평가팀을 구성·운영하고 필요할 경우 진단평가 협력 기관에 의뢰
- 2) 특수교육대상학생 선별검사 및 진단평가 영역에 준하여 특수교육지원센터 교사, 특수교사, 임상심리사 또는 병원 등에 위탁하여 진단평가
- 3) 진단평가는 운영계획 및 관련 절차에 근거하여 연중 실시하되, 신입생 입학에 위한 진단평가는 별도의 계획에 따라 시행

- ※ 특수교육지원센터는 진단·평가가 회부된 후 30일 이내에 진단·평가를 시행
- ※ 교육장은 특수교육지원센터로부터 최종의견을 통지받은 때부터 2주일 이내에 특수교육대상자로의 선정 여부 및 제공할 교육지원 내용을 결정하여 부모 등 보호자에게 서면으로 통지

- 4) 진단평가팀은 특수교육지원센터 구성원을 포함하여 특수교사, 상담교사, 치료전문가, 의사, 사회복지사, 임상심리사, 특수교육 관련 대학교수 등으로 구성
- 5) 진단평가팀은 진단평가 관련 관찰 및 면담, 선정배치 관련 상담, 진단평가 시행, 진단평가결과 해석 및 제언, 특수교육대상학생 선정 여부 및 교육지원 서비스에 대한 의견 제시 등의 역할 수행
- 6) 특수교육지원센터에서는 진단평가팀의 전문성 신장을 위한 연수 실시

안내 및 협조사항

- 【참고】 특수교육대상학생 선정배치를 위한 진단평가 업무 길라잡이 참고
- 【제출】 2024 진단평가팀 구성 및 운영계획 제출(특수교육 운영계획 포함하여 제출)
- 학년초 지역별 진단평가 및 선정배치 관련 연간계획 수립 및 관내 학교 안내

가. 운영목적

- 특수교육지원 프로그램 운영 및 지원을 위한 정보관리 및 통계 관리
- 특수교육지원센터 홈페이지 등을 활용한 특수교육 정보제공 및 홍보

나. 운영방침

- 1) 특수교육대상자의 체계적인 관리와 특수교육 통계자료의 신뢰를 높이기 위해 업무담당자 지정 및 수시 관리
- 2) 업무담당자는 특수교육대상자의 선정, 진단평가, 배치, 재배치 등의 정보를 정확히 입력하고 관리
- 3) 일반학교 및 유관기관을 대상으로 특수교육지원센터 업무를 홍보하고 관련 정보를 제공하여 특수교육대상학생 지원 협조 체계 구축
- 4) 특색있는 프로그램을 홈페이지와 보도자료 등을 통해 적극 홍보

안내 및 협조사항

- 특수교육지원센터 누리집을 통해 특수교육 지원 등에 관한 사항 상시 홍보

가. 운영목적

- 장애 특성 및 정도를 고려한 학생 맞춤형 교육활동 지원
- 지역 내 기관과 연계한 다양한 프로그램 지원으로 특수교육력 향상

나. 운영방침

- 1) 학생, 학부모의 요구와 지역 특성을 고려하여 동아리, 방과후, 방학중 등 다양한 형태의 특별 프로그램을 운영
- 2) 문화예술교육, 체육활동, 현장체험활동, 정보화교육 등 학생의 특기·적성 신장 및 미래 역량을 신장할 수 있는 교육 중심으로 운영
- 3) 지역별 수요와 여건을 고려하여 다양한 형태의 프로그램을 운영하되, 센터 내 진로직업 교육실 및 에듀테크 교육실을 적극 활용
- 4) 센터 방문 및 지역 내 전문기관 연계 외부 프로그램 운영은 가능하나, 특수학급에서 운영하는 프로그램과 유사하거나 중복된 내용은 지양
- 5) 학생 수요 및 센터 전담 인력 수 등을 고려하여 개설 프로그램 수 및 운영횟수 등을 탄력적으로 운영
- 6) 센터별 수요에 따라 방학 중 교육 프로그램을 구성 운영하고, 특수학교(급) 계절제 방과후 프로그램과 이중·중복 지원 지양
- 7) 세부계획 수립 시 지도계획 및 교육활동일지, 학생 출결 관리, 학생 건강 상태 확인 및 인수인계 방법 등을 포함
- 8) 학생 및 운영 인력 대상 사전 안전교육, 차량 안전, 위생관리, 비상 대피 계획, 비상 연락망 마련 등 안전관리 계획 수립 및 운영
- 9) 지역별 특색있는 특수교육 활동자료 개발 및 보급을 확산하고, 홈페이지를 통해 특수교육 관련 교육자료 공유 활성화

안내 및 협조사항

- 【신청】 2024년도 국가시책 특별교부금(특수교육) 신청 (24.2월중)
문화예술중점(3개 센터), 체육활동중점(1개 센터)
- 교육공백이 발생하는 방학 중 문화예술체육활동 중심의 프로그램 운영 확대

가. 운영목적

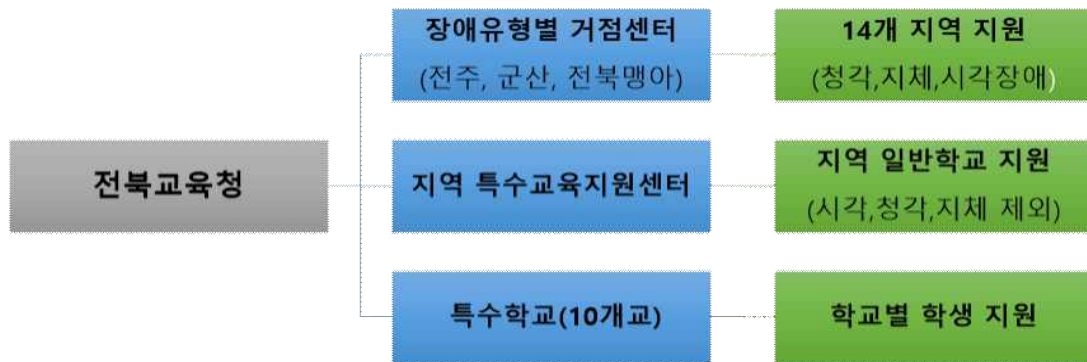
- 가족지원, 치료지원, 보조공학기기 지원 등을 통한 2차 장애 예방
- 특수교육대상 학생의 장애 개선을 통한 사회 적응력 향상

7-1 가족지원

- 1) 부모교육, 가족상담, 양육상담, 가족캠프, 형제자매지원 등 가족의 역량을 강화하고 지원하기 위한 계획 수립 및 운영
- 2) 자녀이해 및 자녀교육 역량강화, 가족 간 화합 및 유대감 확대, 학교와 가정과의 협력 증진 등을 위한 프로그램 중심으로 운영
- 3) 학부모의 요구를 반영한 연수 및 상담, 간담회 등을 통해 만족도 향상 노력
- 4) 학부모동아리를 1개 이상 운영하고 지역 내 유관기관과의 연계 확대

7-2 보조공학기기 및 교재교구 대여

- 1) 일반학교 재학 중인 유·초·중·고등학교 특수교육대상학생을 지원
- 2) 특수교육지원센터에서는 보조공학기기 및 교재교구 대여 관련 운영계획 수립 후 시행(홈페이지 및 공문 등을 통하여 모유 물품 안내)
- 3) 학생, 보호자 및 교사 대상 수요 조사를 실시하여 필요 물품을 구비
- 4) 지원대상자 및 기기 선정은 자체 심사를 거쳐 선정하고, 학교 교육활동에 필요한 보조공학기기를 우선으로 지원
- 5) 특수교육지원센터는 자체적으로 보유 중인 기기에 대한 대여 업무를 진행하고, 장애 유형별 거점센터의 경우 도내 특수교육대상학생을 지원
- 6) 보조공학기기 구입 시 반드시 K-에듀파인 물품으로 등록하고 운영시 관리(대여대장, 이관(관리전환), 분실수리, 불용처리 등) 절차를 준수
- 7) 기기 사용 기간 중 발생하는 수리 및 보수 등의 소요경비는 기기 사용자가 부담, 대여기간 및 절차 등의 내용을 운영계획에 포함하여 기기 관리
- 9) 교사와 학생(보호자)를 대상 기기 활용 연수 실시



7-3 치료지원

- 1) 치료지원 대상은 특수교육대상학생 중 치료지원 필요한 학생
 - 공사립 유·초·중·고·특수학교 재학생(전공과 제외)
 - 특수교육지원센터 및 특수학교 소속 만 3세 미만 영아(재택보육 영아 포함)
 - 대안 교육 위탁 교육기관에 재학생
- 2) 치료지원 영역은 물리치료, 작업치료, 언어치료, 청능훈련, 보행훈련 및 기타(심리운동, 음악치료, 미술치료, 감각통합) 6개 영역임
- 3) 치료지원비는 월 최대 17만원을 지원하며 주 1회 제공을 권장함(월 4회)
- 4) 센터는 치료지원 제공기관 모니터링을 통해 운영을 주기적으로 점검
- 5) 총 결재금액, 일괄 결재내역 등을 매월 전자카드 정비 강화
- 6) 그 외 사항은 「특수교육대상학생 관련 서비스 업무 길라잡이」 및 2024 치료지원 운영계획에 의함

안내 및 협조사항

- 【참고】 특수교육대상학생 관련 서비스 업무 길라잡이 참고(전북, 2024)
- 【참고】 2024 전북 치료지원 운영계획 참고
- 【제출】 2024 치료지원 제공기관 모니터링점검표 제출(24.7.26.)
- 상반기에 모든 제공기관 대상 모니터링을 실시하여 내실있는 운영 지원(하반기는 추가 모니터링 중심)
- 보조공학기기 목록 제출(운영계획서에 포함)
- 상반기 보조공학기기 운영 관리 점검(센터는 컨설팅과 동시 진행)

가. 운영목적

- 장애학생 인권보호 및 학교(성)폭력 예방을 통한 인권 친화적 교육지원
- 장애학생 인권교육 프로그램 운영으로 장애학생 인권침해 예방

나. 운영방침

- 1) 장애학생 인권지원단은 인권침해 예방을 위해 월별 1회 이상의 정기현장 지원과 사안 발생 시 특별지원 실시
 - 일반학교 매월 최소 1회 이상, 특수학교 연 2회 이상 권장
 - 더봄학생 대상
- 2) 장애학생 인권지원단은 센터장, 담당 장학사, 특수교육지원센터 팀장, 특수학교(급) 교장(감), 경찰서 성폭력 담당자, 장애학생 보호자, 성교육전문가, 상담전문가를 필수인원으로 하여 8명 이상으로 구성
- 3) 장애학생 인권지원단 역할
 - 지역 내 장애학생 인권침해 예방을 위한 정기현장지원(매월 1회 이상)
 - 특수학교는 정기현장지원 연 2회 이상 실시
 - 사안 발생 시, 특별지원을 통한 장애학생 2차 피해 예방
 - 더봄학생* 선정 및 관리
 - 장애학생 인권보호 관련 학생 교육 지원(인권교육 및 성교육 강화)
 - 장애학생 인권보호 관련 교직원 및 보호자 등 연수 지원
 - 장애학생 인권보호 우수사례 발굴 및 홍보
 - 지역 내 유관기관 간 연계를 통한 장애학생 인권보호 지원
- 4) 장애학생 인권침해가 발생하지 않도록 상시 관리체계 확립 및 상황 발생 시 관계기관과 긴밀한 협력으로 장애학생 피해 최소화 노력 강구
 - 상황 발생 시 우선 경찰에 신고하고, 관내 관련기관 및 Wee센터 등과 유기적으로 협력하여 장애학생 피해 최소화와 인권 보호를 위해 최선의 노력 강구
- 5) 매년 실시하는 장애학생 인권실태조사를 지원하고, 조사 결과에 따라 사안 조사가 필요할 경우 추가조사 실시 지원 및 후속조치 방안 마련 협조

※ 특수교육대상자 인권 실태조사

- 근거: 「장특법」 제13조 및 동법시행령 제8조.
매년 시도 교육감이 실시하는 법정 조사
- 목적: 특수교육대상자, 보호자, 교원 대상 장애학생 인권침해 관련 경험 및 인식 등을 조사. 인권침해 예방·대응을 위한 대책 수립 지원
- 대상: 특수교육대상자(초4~전공과) 및 보호자*, 교원**
 - * 조사참여 및 개인정보 수집이용에 동의한 경우에 한함
 - ** 조사참여 특수교육대상학생이 있는 모든 학교의 교원(교당 1명)
- 방법: 온라인조사(6월~7월), 대면조사*(9월~10월)
 - * 온라인 조사에서 학교폭력 경험이 있다고 응답하고, 대면조사 희망한 경우
- 내용: 2023년 1학기~2024년 1학기 동안 학교생활 내 인권침해 경험 및 인식 등
- 영역: 학교폭력, 학교생활, 학습권리, 기타(4개 영역)
- 문항: 학생 23문항, 보호자 28문항, 교원 33문항
- 일정: 명부수합→ 온라인조사→ 대면조사→ 후속조치
- 시행: 17개 시도 교육감(주관: 부산광역시교육청)

안내 및 협조사항

- 【참고】 2024 장애학생 인권지원단 운영 매뉴얼(울산교육청 주관)
- 【제출】 2024 장애학생 인권지원단 구성 및 운영계획 제출(24.3.29(금)까지)
- 【신청】 2024년도 국가시책 특별교부금(특수교육) 신청 (24.2월중)
- 2024 교육비특별회계 예산의 성과계획서 성과지표 ‘특수교육대상학생 인권보호 강화’
인권지원단 현장지원 실시율 : (더봄학생 현장지원 학교 수/더봄학생 재학 학교 수)×100
인권보호 프로그램 참여율 : (참여학생 수/ 전체 특수교육대상학생 수)×100

가. 운영목적

- 특수교육대상학생의 행동중재 지원을 통한 바람직한 행동 형성
- 장애특성을 고려한 행동중재 및 학습환경 조성으로 학습권 보호

나. 운영방침

- 1) 특수교육지원센터 내 행동중재지원단 구성 및 일반학교 행동중재 지원
- 2) 지역청 여건에 따라 통합교육지원단과 병행 운영이 가능하나, 업무 담당자는 지정하여 운영
- 3) 관내 행동중재 전문가과정 직무연수 이수자, 지역 내 전문가로 지원단 구성
- 4) 센터 내 여건에 따라 행동중재 전담교사 배치
- 5) 지역 내 치료실, 의료기관, 상담기관 등 전문기관과 연계하여 행동중재 지원
- 6) 행동중재 거점센터에서는 위기학생 대상 개별 지원 프로그램 운영
- 7) 도교육청 행동중재지원단 컨설팅 및 전문가 연계 지원(연중)

※ 전북특별자치도교육청 행동중재지원단

- 일반학교 등에 배치된 장애학생 대한 행동중재 지원을 위해 도교육청 특수교육지원센터 내 구성
- 행동중재 지원이 필요한 경우 소정의 정차에 따라 학교로부터 요청을 받아 운영
- 행동중재 전문가 컨설팅, 전문가(기관) 인력풀 공유, 개별 학생행동중재계획 수립 및 실행 자문 등

안내 및 협조사항

- 【신청】 2024년도 국가시책 특별교부금(특수교육) 신청- 익산 (24.2월중)
- 지역청별 2024 장애학생 행동중재 지원계획 수립 및 제출(특수교육운영계획에 포함 가능)

가. 운영목적

- 장애유형별 특수교육대상학생의 맞는 특수교육서비스 지원체계 구축
- 시각·청각·지체장애 학생의 학습권 확대 및 통합교육 지원 강화

나. 운영방침

- 1) 지역 여건을 고려하여 시각·청각·지체장애 거점센터를 지정하고 운영
 - 시각장애: 전북맹아학교
 - 청각장애: 전주 특수교육지원센터
 - 지체장애: 군산 특수교육지원센터
- 2) 일반학교에 재학 중인 시각·청각·지체장애 특수교육대상학생 우선 지원
- 3) 학생과 학부모, 학교의 다양한 요구를 반영하여 운영계획 수립 및 운영
- 4) 보조공학기기 목록, 수요조사, 대여 방법 등을 학년 초 안내(누리집, 공문 등)
- 5) 지역사회 유관기관 및 관련 전문가와 연계하여 컨설팅, 교사와 학부모 연수, 교수-학습자료 지원, 보조공학기기지원 및 기기 활용 연수 등의 사업 추진
- 6) 그 외 사항은 각 거점센터별 운영계획에 의거하여 운영

※ 사업 내용

- ① 학생지원 공통: 교수학습자료 지원, 보조공학기기 지원 및 기기활용 교육
 시각장애: 시기능력평가, 점자교육, 보행훈련지원, 전환교육, 등
 청각장애: 속기지원(문자변화기기 등), 수어교육 및 통역, 전환교육 등
 지체장애: 진로상담, 전환교육 등
- ② 특수 및 통합학급 교사 연수: 장애이해 및 지도역량 강화 연수, 기기활용연수 등
- ③ 학부모교육: 자녀양육 교육, 진로 및 진학 상담 등
- ④ 통합교육 지원: 통합학급 대상 장애이해교육, 장애유형별 이해자료 보급
- ⑤ 유관기관 연계: 전라북도보조기기센터, 수어통역센터, 장애인복지관 등등
 전문강사 지원, 프로그램 연계 참여 등

안내 및 협조사항

- 【제출】 2024 장애영역별 운영계획서 제출(24.2.29(목)까지)
- 【신청】 2024년도 국가시책 특별교부금(특수교육) 신청 (24.2월중)
- 보조공학기기 목록제출(운영계획서에 포함), 운영 관리 점검(상반기)

11 진로직업교육

가. 운영목적

- 체계적인 진로직업교육 지원을 통한 진로탐색 및 직업재활 도모
- 지역사회 산업체 및 유관기관 협력체계 구축을 통한 진로체험 확대

나. 운영방침

- 1) 지역사회 유관기관과 진로직업교육 협의체를 구성하고 진로직업특수교육 지원센터(전주, 군산, 익산)와 협력하여 운영
- 2) 직업훈련기관을 활용하여 직업교육 프로그램은 운영하고, 진로직업 관련 정보 안내 및 홍보
- 3) 지역 내 다양한 진로체험처 발굴 및 진로체험 기회 확대
- 4) 특수교사를 대상으로 진로직업교육 관련 연수 및 교육학습공동체 운영
- 5) 학부모와 교사 대상 진로직업 세미나, 산업체 견학, 대학 탐방, 취업 컨설팅 등을 운영

※ 활동 예시

- 체험형 : 발달장애인훈련센터 체험프로그램, 현장중심 실무교육(카페,제과제빵 등) 보호작업장, 방학 중 체험 프로그램
- 견학형 : 발달장애인훈련센터 견학프로그램, 장애인직업능력개발원, 산업체, 대학교 입학설명회 등
- 강의형 : 구직역량강화 프로그램(이미지메이킹, 스타일링, 이력서 및 자기소개서 작성, 모의면접훈련 등), 경제교육, 대학생 멘토멘티 프로그램 등
- 산업체 직무체험형 현장실습, 취업연계 현장실습 등

안내 및 협조사항

- 【신청】 2024년도 국가시책 특별교부금(특수교육) 신청 (24.2월중)
- 특수교육지원센터 운영계획 내 진로직업 계획 포함하여 수립
- 진로직업 특수교육지원센터 중심의 진로직업교육 교사 역량 강화 연수 지원

12 진학 상담 및 전환교육

가. 운영목적

- 생애주기별 맞춤형 진로상담 및 전환교육 프로그램
- 특수교육대상학생 상급학교 진학 지원 및 학교 적응력 향상 지원

나. 운영방침

- 1) 생애주기별 장애 특성별 특성을 고려한 개별 진학상담, 진학설명회 등 지역 특성에 맞는 방식으로 운영
- 2) 특수교육대상학생의 상급학교 진학 시 적절한 배치를 위한 정보제공 및 상담 진행
- 3) 장애영아 대상 전화교육은 보호자 연수, 입학설명회, 유치원 방문 지원 등 IFSP와 연계하여 지원
- 4) 특수교육대상 유아의 초등학교 입학적응을 위해 유아를 대상으로 한 프로그램 및 학부모 교육을 실시(전년도 말 ~ 2월까지)
- 5) 중등 특수교육대상 학생의 경우 진로직업과 연계한 전환교육 지원
- 6) 특수교육지원센터 교사를 활용하여 수시 진학 상담 및 정보 제공

안내 및 협조사항

- 유아-초등, 초등-중등과정별 맞춤형 진로진학 정보 제공
- 관내 학급 및 학교의 협력으로 유치원 및 학교 방문형 전환교육 확대



Ⅵ. 행정사항

1. 2024 특수교육지원센터 기본 현황 제출 <서식 1 참고>

가. 기한: 2024. 2. 29.(목) 까지

나. 자료: 2023 특수교육지원센터 기본 현황(서식1)

다. 방법: 자료집계로 제출

2. 2024 특수교육지원센터 운영 계획 제출

가. 기한: 2024. 2. 29.(목)까지

나. 자료: 2024 특수교육지원센터 운영 계획

다. 방법: 전자문서(한글파일)로 제출 (추후 책자 1권 제출)

3. 2024 상반기 특수교육지원센터 운영 실적 제출(추후 안내)

가. 제출기한: 2024. 7월 말

나. 제출자료: 2024 상반기 특수교육지원센터 운영 실적

다. 제출방법: 전자문서로 제출

4. 2024 특수교육지원센터 운영 성과 보고회(추후 안내)

가. 제출기한: 2024. 12. 4.(수)

나. 제출자료: 2024 특수교육지원센터 운영 실적, 우수사례, 예산집행실적

다. 제출방법: 전자문서로 제출

2

특수교육지원센터 지원 연간 행사 일정

1. 역량 강화 일정

순	구분	일시	내 용	비고
1	설명회	24.1.23.(화)	2024년 운영계획 설명회	
2	연수	24.3.6.(수)~3.8.(금)	업무별 담당자 연수	
3	연수	24.5.2.(목)	인권지원단 위원 및 담당자 연수	
4	워크숍	24.6.14.(목)~6.15(금)	상반기 운영 평가	
5	연수	24.9.4.(수)~9.6.(금)	25학년도 예산 편성 및 업무별 하반기 운영 협의	
6	보고회	24.12.4.(수)	2024년 운영 성과 보고회	

2. 현장지원 컨설팅 일정

순	구분	일시	내 용	비고
1	상반기	24. 3. 25.~4.5.(2주간)	14개 지원센터 현장방문 지원 컨설팅	
2	하반기	24.9.2.(수)~9.13.(2주간)	희망 센터 현장방문 지원 컨설팅	

※ 요청 시 상시 컨설팅 운영

<서식1>**2024 특수교육지원센터 기본 현황**

○○교육지원청 특수교육지원센터

1. 인력 현황

구분	특수교사				교육공무원		기타	합 계	비 고
	유치원	초등	중등	소계	운영강사	특수행정실무사	치료사		
인원									

2. 일람표

구분	성명	현 기관 발령일	연락처	담당업무	비고
교사	김○○	2024. 3. 1	사) 000-0000 한) 010-1234-5678	진단평가	
교사	김○○	2024. 3. 1			
교사	김○○	2024. 3. 1			
교사	김○○	2024. 3. 1			
운영강사					
특수행정실무사					
치료사					언어

※ 담당업무는 업무분장표에 있는 모든 업무 작성

3. 시설 현황

총실수	총면적 (㎡)	특수교육지원센터 시설 현황							
		사무실	상담실	연수실	영아교실	직업교육실	미래교육실	진단·평가실	기타
9실		1	2	1	1	2	1	1	