

# 2025학년도 늘봄학교 운영 계획

태인초등학교

## I 운영 목적

1. 교육 주체들 간의 협력 체제 구축을 통해 교육 및 돌봄 기능을 강화한다.
2. 학생의 건강한 성장·발달을 지원하는 늘봄학교 운영으로 교육기회 확대 및 질 높은 프로그램을 제공한다.
3. 지역사회 늘봄 서비스 제공기관과의 협력을 통해 늘봄 사각지대를 방지하고 공교육에 대한 수요자 만족도와 신뢰도를 제고한다.
4. 학생·학부모 수요를 반영한 양질의 프로그램을 제공하여 미래역량을 갖춘 인재 육성에 기여하고 과열된 사교육 수요를 해소한다.

## II 운영 방침

1. 수요자 요구 및 여건을 기반으로 세부 운영 규정을 정하고, 학교운영위원회 심의를 거쳐 학교장 중심으로 운영한다. (특기·적성 프로그램 70% 이상 개설 권장, 교육과정 정상화를 저해 하는 프로그램 운영 금지)
2. 맞춤형 프로그램 운영, 선택형(돌봄) 프로그램 운영 교실, 선택형(교육) 프로그램 운영 교실 설치하여 늘봄과정을 운영한다. 맞춤형 프로그램과 선택형(교육) 프로그램은 업체 위탁(전체위탁)으로 운영한다.
3. 늘봄과정 운영은 학교교육과정 운영 기간과 같게 하고 프로그램은 초등학교 1시간의 수업 40분을 기준으로 하되, 프로그램별 성격에 따라 운영 시간 및 세부 사항은 관련 협의회에서 정하는 관련 규정에 따른다.
  - ※ 각종 감염병으로 인한 학생 안전 우려 시 즉시 운영 중단 가능
4. 초·초1~2학년 대상의 맞춤형 프로그램은 정규수업 시간 이후, 초1~4학년(또는 초1~6학년) 대상의 선택형(돌봄) 프로그램은 정규수업 시간 이외, 초1~6학년 대상의 선택형(교육) 프로그램은 정규수업 시간 이후에 운영하며 학생·학부모 선택에 의한 자율적 참여를 원칙으로 한다.
  - ※ 필요한 경우 각종 재정 지원사업(외부 기관 및 단체)과 프로그램을 연계·위탁하여 효율적으로 운영하며 학생 관리, 홍보, 평가 등은 상호 협력하여 운영
  - ※ 맞춤형 프로그램 및 선택형(교육)프로그램 강사료는 시간당 40,000원 반영
5. 교재 사용
  - 가. 교재는 자체 개발하여 사용하는 것이 원칙이나, 학교운영위원회의 심의를

거쳐 외부 교재(단가 포함) 및 재료를 활용할 수 있다.

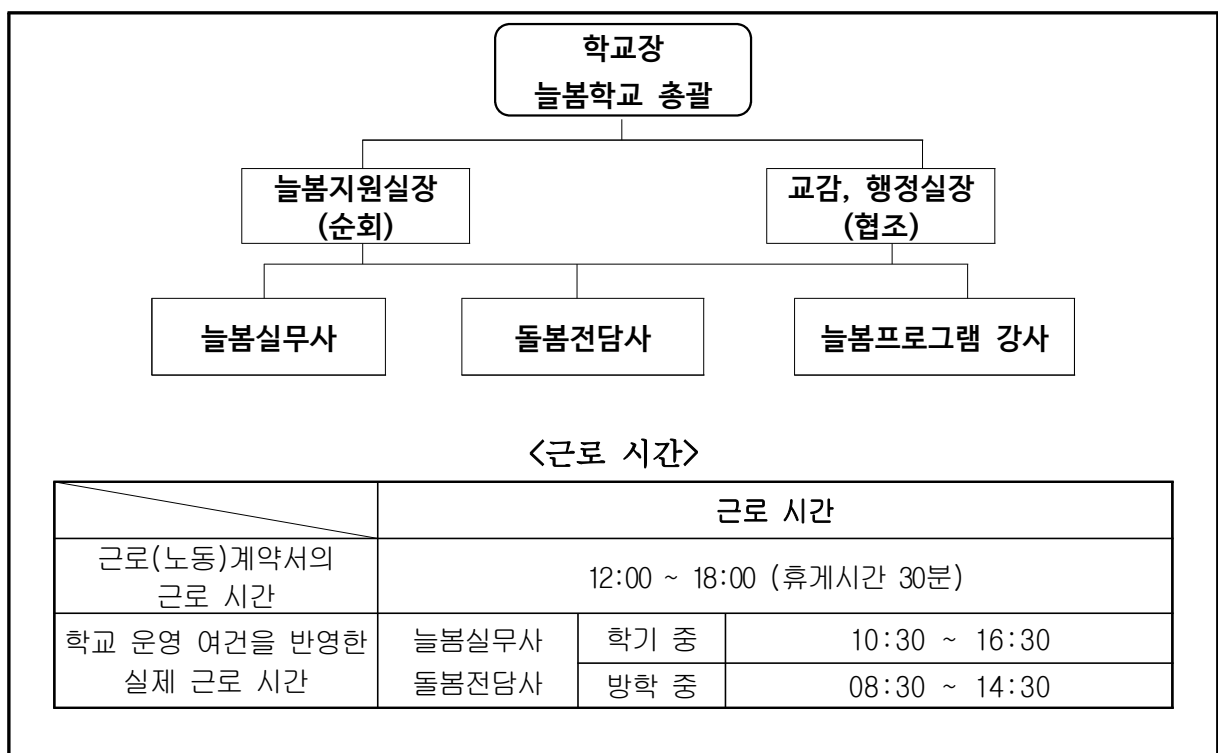
나. 교재 판매를 위한 프로그램 개설, 교재 채택에 대한 대가 수수 및 강매하는 행위 등을 금지한다.

6. 학교운영위원회는 프로그램 운영계획, 강사 선정계획, 수익자 경비 부담 사항(강사료, 교재.재료 구입비, 늘봄학교 자유수강권 지원 등)과 예산이 포함된 늘봄학교 운영에 관한 사항을 심의한다. 학기 중 프로그램이 신설되는 등의 사유 발생 시 학교운영위원회 심의를 추가로 받는다.

7. 양질의 맞춤형 프로그램 확대를 위해 올봄(업무지원)과 상호 협력하여 운영한다.

### III 세부 운영 계획

#### 1. 운영 조직 및 근로 시간



#### 2. 늘봄과정 운영

※ 방학 중 늘봄과정은 단위학교 여건에 따라 시간을 변경하여 운영 가능하며, 별도 운영 계획 수립

##### 가. 맞춤형 프로그램 및 선택형(교육) 프로그램

##### 1) 대상

- 맞춤형 프로그램: 1~2학년 중 희망 학생
- 선택형(교육) 프로그램: 1~6학년 중 희망 학생

##### 2) 운영 기간

운영기간	2025년 3월 4일 ~ 2026년 2월 28일					
운영시간	주중	14:00 ~ 18:00	휴일	미운영	방학	9:00 ~ 12:10

구 분	운 영 기 간	비 고
1기	2025년 3월 1일 ~ 2025년 5월 31일	
2기	2025년 6월 1일 ~ 2025년 8월 31일	여름방학 2주 포함
3기	2025년 9월 1일 ~ 2025년 11월 30일	
4기	2025년 12월 1일 ~ 2026년 2월 28일	겨울방학 3주 포함

### 3) 세부 추진 내용

프로그램 운영 계획	운영 기간	1학기	3월 4일 ~ 7월 25일	여름 방학	7월 28일 ~ 8월 8일	2학기	8월 27일 ~ 12월 19일	겨울 방학	1월 12일 ~ 1월 30일
	운영 시간	주중	14시~16시20분		휴일	미운영		방학	9시~ 12시10분
수요 만족도 조사 실시 계획		1학기		7월 7일 ~ 7월 11일		2학기		12월 1일 ~ 12월 5일	

### 4) 맞춤형 프로그램

시간	월	화		수	목		금
14:00~14:40	컴퓨터 (컴퓨터실)	플룻 (연주실)	바이올린 (음악실)	영어 (영어놀이터)	플룻 (연주실)	바이올린 (음악실)	컴퓨터 (컴퓨터실)
14:50~15:30	선택형(교육,돌봄) 프로그램	선택형(교육,돌봄) 프로그램		영어 (영어놀이터)	선택형(교육,돌봄) 프로그램		전래놀이 (무용실)
15:40~16:20	창의미술 (미술실)	축구 (강당)	방송댄스 (무용실)		축구 (강당)	방송댄스 (무용실)	전래놀이 (무용실)
16:25~	하교						

※ 재량휴업일, 공휴일, 대체 공휴일은 맞춤형 프로그램 미운영

※ 재난으로 인한 휴업 시에 재해 지역 및 학교 상황 등을 고려하여 학교 내 안전 보장이 어려운 경우 미운영

### 5) 선택형(교육) 프로그램

프로그램명	요일	운영 시간			장소	비고
컴퓨터	월,금	A반	3-4학년	14:50~15:30	컴퓨터실	
		B반	5-6학년	15:40~16:20		
창의미술	월	A반	3-4학년	14:00~14:40	미술실	
		B반	5-6학년	14:50~15:30		
축구	화,목	A반	3-4학년	14:00~14:40	강당	
		B반	5-6학년	14:50~15:30		
방송댄스	화,목	A반	3-4학년	14:00~14:40	무용실	
		B반	5-6학년	14:50~15:30		
플룻	화,목	A반	3-4학년	14:50~15:30	연주실	
		B반	5-6학년	15:40~16:20		
바이올린	화,목	A반	3-4학년	14:00~14:40	음악실	
		B반	5-6학년	14:50~15:30		
영어	금	A반	5-6학년	14:50~15:30	영어놀이터	
		B반	3-4학년	15:40~16:20		

## 〈학기 중 늘봄과정 편성 시간표〉

### 태인초등학교 늘봄과정 운영 시간표

구 분	시 간	월	화		수		목		금		
5교시	13:10~13:50	선택형(돌봄) 1~2학년	정규수업							선택형(돌봄) 1~2학년	
6교시	14:00~14:40	컴퓨터(1-2)	축구 (3-4)	방송댄스 (3-4)	학교 밖 늘봄 (3-6) 명봉 도서관	영어 (1-2)	축구 (3-4)	방송댄스 (3-4)	컴퓨터(1-2)		
		창의미술(3-4)	플룻 (1-2)	바이올린 (1-2)			플룻 (1-2)	바이올린 (1-2)			
7교시	14:50~15:30	컴퓨터(3-4)	축구 (5-6)	방송댄스 (5-6)			축구 (5-6)	방송댄스 (5-6)	영어 (5-6)	전래놀이 (1-2)	
		창의미술(5-6)	플룻 (3-4)	바이올린 (3-4)	플룻 (3-4)	바이올린 (3-4)	컴퓨터 (3-4)				
8교시	15:40~16:20	컴퓨터(5-6)	축구 (1-2)	방송댄스 (1-2)	학교	선택형(돌봄) 1~2학년	축구 (1-2)	방송댄스 (1-2)	영어 (3-4)		
		창의미술(1-2)	플룻 (5-6)	바이올린 (5-6)			플룻 (5-6)	바이올린 (5-6)	컴퓨터 (5-6)		
저녁늘봄	월~금	16:30~18:00									

#### <참고>

- ① 1차시의 늘봄 프로그램은 40분 이상으로 편성·운영하되, 기후 및 계절, 학년별 발달 특성을 고려하여 탄력적으로 편성·운영할 수 있다.
- ② 초1~2학년의 경우 학생의 발달 특성에 따라 휴식과 쉬는 시간 및 급·간식 시간 등을 포함한 늘봄 프로그램 시간을 증감하여 편성·운영할 수 있다.
- ③ 단위학교 늘봄과정 운영 표준 시간표는 늘봄 프로그램명, 대상 학생·학년, 장소, 강사(내부, 외부) 관련 사항을 포함하여 작성한다.
- ④ 초1~2학년의 경우 정규수업 이후 2차시의 맞춤형 프로그램 위주로 운영하고, 이후 선택형(교육, 돌봄) 프로그램을 진행할 수 있다.

## 나. 선택형(돌봄) 프로그램

### 1) 학급편성 및 학생 선정

가) 초1~2학년(또는 초1~6학년) 학생 중 희망 학생을 대상으로 한다.

나) 초등 1~2학년 대기 수요 제로화를 전제하고 선택형(돌봄) 프로그램에 입급하는 우선 순위는 다음과 같이 정하여 운영할 수 있다.

- 실제 돌봄(학교 체류) 희망 시간이 많은 학생
- 저학년 학생(초1~2학년>초3학년>초4학년>초5학년>초6학년)
- 법정수급(저소득층)가정, 맞벌이가정, 한부모가정, 다자녀가정, 다문화가정, 담임교사 추천 학생 등
- ※ 선정 자료: 학부모 희망서 기재 내용, 담임 조사서, 관련 증빙서류  
(맞벌이가정·저소득층가정·한부모가정·다자녀가정·다문화가정·담임추천대상자 등)

※ 담임추천대상자: 일시적 실직, 일시적 경력단절 등으로 구직중인 가정의 자녀

다) 참여 학생은 신청서를 제출하여야 하고, 중도 포기자는 재입급하는데 있어 제한을 둘 수 있으며, 전입생은 전입일을 기준으로 입급할 수 있다.

### 2) 운영 내용 및 운영 시간

가) 학기 중, 방학 중으로 구분하여 운영한다.

- 나) 놀봄 활동은 돌봄전담사가 입장 책임 관리한다.
- 다) 발달단계를 고려한 신체활동과 인성 활동 중심으로 구성한다.
- 라) 세부 활동 운영 계획서는 별도 작성한다.
- 마) 학부모의 수요 및 놀봄 여건 등을 고려하여 수요가 없는 경우 운영 시간 조정이 가능하다.
- 바) 관공서의 공휴일에 관한 규정에서 정한 공휴일만 운영일에서 제외한다.
- 사) 맞춤형 프로그램 및 선택형(교육) 프로그램과 연계하여 운영한다.

### 3) 선택형(돌봄) 프로그램 운영

#### 가) 운영 기준

- 과제 지도, 독서 등 개인활동과 예체능 등 단체 활동으로 구성하되, 대상 학생의 수준·특성을 고려한 수준별, 특성별 그룹을 편성하여 지도가 이루어지도록 함
- 돌봄전담사는 연간 활동 계획을 작성 운영함
  - 선택형(돌봄) 프로그램 운영 관련 서류(일일 돌봄 운영 일지, 학생·학부모 상담기록 등) 비치
  - 학교 누리집, 가정통신문 등을 활용하여 활동을 안내함
- 학생·학부모의 요구를 반영한 양질의 프로그램 기획, 운영
- 각종 안전사고 예방교육을 주 1회 이상 실시
- 안전 점검표 월 1회 작성
- 운영평가는 연 2회 실시하고, 차년도 운영 계획 등에 반영

#### 나) 운영 내용

- 발달단계를 고려한 신체활동과 인성활동 중심으로 구성
- 모든 활동에 돌봄전담사가 입장 책임 관리
- 연간 운영 계획서는 별도 작성
- 세부 지도 내용

영역	세부 지도 내용
교과 영역	. 개별 과제 활동, 독서 및 독후 활동 등
인성 교육 활동	. 인성 그림책 독서, 동화 듣기, 개별 상담 활동, 인성 워터북 활동 등
창의 활동	. 야외 활동 : 계절활동 , 게임과 율동, 신체활동 등 . 공작 프로그램 : 색종이 접기, 클레이 창작 활동, 미적 체험활동 등 . 음악 프로그램 : 동요, 민요, 리듬악기 연주 등 . 창의 프로그램 : 창의학습지, 칠교놀이, 신문활용교육, 교구활동, 보드게임 등
개인자유 활동	. 학생의 안전 생활과 휴식을 포함하는 개인 선택과 자율성이 존중되는 활동

< 오후 선택형(돌봄) 프로그램 > ※ 방학 중 프로그램(별도 계획으로 운영)

시간	월	화	수	목	금
10:30~12:00	돌봄전담사 행정업무시간	돌봄전담사 행정업무시간	돌봄전담사 행정업무시간	돌봄전담사 행정업무시간	돌봄전담사 행정업무시간
12:00~12:30	휴게시간	휴게시간	휴게시간	휴게시간	휴게시간
12:30~14:00	인사/입실확인  선택형(돌봄) 프로그램  + 안전교육	정규수업	정규수업	정규수업	인사/입실확인  선택형(돌봄) 프로그램  + 안전교육
14:00~14:50	맞춤형 프로그램	인사/입실확인  맞춤형 프로그램			맞춤형 프로그램
14:50~15:30	선택형(돌봄) 프로그램	선택형(돌봄) 프로그램			
15:30~16:10	맞춤형 프로그램	선택형(돌봄) 프로그램 운영			
16:10~16:30	귀가 준비 및 귀가 / ※ 수요일에 따라 운영 시간 변경 가능				

### 3. 인력 운용

#### 가. 늘봄지원실장

- 늘봄지원실 업무 총괄
- 연간 늘봄학교 운영 계획\* 수립 및 학교운영위원회 심의
  - \* 연간 일정, 운영 방법, 교실 확보 계획, 프로그램 운영 계획, 운영 시간, 참여 학생수, 자원봉사자 등 인력 활용 계획, 강사 확보 계획, 급·간식 및 안전관리 계획, 학부모 안내 계획, 예산 집행 계획 등
- ※ 학교 밖 기관을 활용할 경우, 학교 밖 이동 학생의 동선 및 안전관리 계획 포함
  - 정규 교육과정과 늘봄학교를 연계한 교육·돌봄 통합서비스 발굴·제공
  - 늘봄지원실 인력의 지휘·감독 및 역할 분담 조정
  - 늘봄학교 관련 민원 대응 업무
  - 학교의 특색 늘봄 프로그램 등 기획·운영
  - 교육청(늘봄지원센터) 및 지자체 간 협력 총괄 등

#### 나. 늘봄실무사

- 늘봄학교 전반적인 행정·회계 업무 전담

- 늘봄 프로그램 관련 업무
- 기타 늘봄학교 운영 관련 학교장이 정하는 업무
- 늘봄학교 학생·학부모 수요 조사
- 연간 늘봄학교 운영 계획 수립 및 학교운영위원회 심의 지원
- 늘봄학교 운영 준비
  - 프로그램 편성 및 교실 확정, 강사 모집·선정, 프로그램별 참여 학생 배정, 학부모 안내, 인력(자원봉사자 등) 확보 등
  - 업체위탁 방식으로 운영하는 경우 위탁 업체 모집·선정, 위탁 업체의 프로그램 질 관리
  - 늘봄지원센터와의 소통·협력
  - 학년초 늘봄학교 프로그램 운영 계획을 누리집 등에 게시하고 학생·학부모에게 안내
- 늘봄학교 운영
  - 늘봄학교 프로그램 활동일지 작성·관리, 강사 휴강·보강 상황 관리 등
- ※ 선택형 돌봄(기존 초등돌봄교실) 운영 관리 등은 돌봄전담사가 수행하며, 필요시 늘봄실무사와 돌봄전담사가 협조
  - 참여 학생 출결 등 늘봄학교 운영 상황 관리
  - 예산 편성·운영
- 늘봄학교 운영 각종 민원 처리 전담
- 늘봄 프로그램 강사 대상 연수·교육(안전, 청렴 등) 안내
- 방학 중에도 늘봄학교가 안정적으로 운영될 수 있도록 관련 행정업무 수행

#### 다. 돌봄전담사

- 선택형(돌봄) 프로그램 운영·관리 전담
- 학생 돌봄 및 관리, 선택형(돌봄) 프로그램 관련 업무 추진
- 선택형(돌봄) 프로그램 계획·운영, 예산 관리
- 간식 업무 추진 등 기타 선택형(돌봄) 프로그램 관련 업무 등
- 기타 선택형(돌봄)과 관련한 행정업무 전담

구성원	인원	내 용	고용 형태
돌봄전담사	1명	-학생선정, 학생관리, 선택형(돌봄) 프로그램 예산 집행 및 운영 총괄 -탁아, 생활지도, 안전지도, 과제지도, 간식, 놀이 등의 보육 전담 -문단속 및 전원차단 등	교육공무직원 (무기계약직)
학교여건에 따른 다양한 인력의 활용	.	- 학생 교육활동 경험이 풍부한 자(교육기부자 또는 퇴직교원 등) - 교내 희망 교원	대체인력

## <돌봄전담사 행정업무(표준안) >

- ✧ 선택형(돌봄) 프로그램 운영계획 수립 및 추진(돌봄프로그램 운영계획, 학생 생활관리, 안전관리, 간식 및 급식, 예산 사용계획 등 포함) → 학교운영위원회 심의→학교 누리집 공개
- ✧ 선택형(돌봄) 프로그램 아동 선정(수요조사 →입급학생 선정→반편성안내→관련 서류 접수 및 보관)
- ✧ 선택형(돌봄) 프로그램 활동공개 및 만족도 조사, 단체활동 프로그램 강사 평가 등
- ✧ 선택형(돌봄) 프로그램 내 단체활동 프로그램 수요조사, 강사공고, 면접 및 선정
- ✧ 선택형(돌봄) 프로그램 관련 예산 편성 및 집행(품의 등)
- ✧ 선택형(돌봄) 프로그램 교실 관리 및 프로그램 관리(개인활동 및 단체활동)
- ✧ 선택형(돌봄) 프로그램 통계 자료 작성 등 각종 공문서 처리
- ✧ 선택형(돌봄) 프로그램 참여학생 관리 및 학부모 상담 민원 처리 등
- ✧ 선택형(돌봄) 프로그램 대체인력 및 연계형 교실 관련 업무
- ✧ 기타 학교장이 정하는 선택형(돌봄) 프로그램 관련 업무

### 라) 간식 제공

- 간식 1인 1식당 2천원 기준 내 무상지원
- 지자체에서 무상으로 제공하는 과일간식 주 1회 (또는 2회)
- 사전에 음식 알레르기 반응을 반드시 확인하여 간식을 안전하고 위생적으로 제공함.
- ※ 시청에서 운영하는 과일간식은 시청의 운영계획에 따라 변경이 있을 수 있음.

### 라. 맞춤형 프로그램 및 선택형(교육) 프로그램 강사 역할

- 양질의 늘봄 프로그램 운영
- 참여 학생 출결 및 안전관리, 운영 교실 관리
- 늘봄 프로그램 운영 관련 역량 강화 등

## 4. 학생 관리 및 안전 지도

가. (프로그램 출결 관리) 학부모에게 지각, 결석 상황을 안내하고 출석을 독려한다.

나. (생활지도) 프로그램 참여 시 강사에 대한 예의 및 참여 태도와 관련하여 수시 지도한다.

1) 긍정적이고 바른 생활 태도가 형성될 수 있도록 수시로 지도한다.

2) 학생 건강을 위해 청결한 환경 유지, 청소 시 입장 지도한다.

다. (안전지도) 안전지도 및 안전예방교육을 실시한다.

1) 교내 안전 지도 및 안전 귀가 지도를 실시한다.

- 건물 내의 안전은 담임교사 및 돌봄전담사가 학기초에 중점 지도 및 입장 지도한다.

- 담임교사 및 돌봄전담사의 유기적인 협조를 통하여 안전에 최선을 다한다.

- 담임교사는 교과 시간과 연계하고, 돌봄전담사는 별도의 시간을 할애하여 학생들의 안전 지도 및 안전 예방교육을 운영 및 실시한다.

- 건물 내에는 외부인의 출입을 통제함으로써 안전에 만반의 준비를 한다.

- 교직원들은 평소에 명찰을 패용함으로써 외부인과 구별하며, 외부인은 교내



- 에 들어올 시 방명록 작성 및 교무실(또는 행정실)을 필히 경유하게 한다.
- 2) 프로그램 운영 교실을 집중 배치하여 관리의 효율성을 높이고, CCTV나 방화차 단막 등을 활용하여 안전사고를 대비한다.
  - 3) 직사광선이 가장 강한 시간대, 폭염 특보, 미세먼지·오존 경보 발령, 태풍·집중호우, 폭한, 폭설 등 기타 교육감(학교장)이 위험하다고 판단되는 시기 등에는 실외활동을 자제한다.
  - 4) 자연재난 및 사회재난 발생이 예상될 때, 학교장 재량으로 임시휴업일 조치 등과 연계하여 휴강을 검토하고, 보호자 안내 등 학생 안전이 확보되도록 노력한다.
  - 5) 학교 시설물 유지·보수 공사 시 관련 지침 등을 철저히 준수하는 등 학생 안전 확보를 위한 조치를 취한다.
    - ※ 석면 공사, 냉·난방기 교체, 내진 보강, 창호 교체, 도색 공사 등
  - 6) 학생 보호 및 학교 안전을 위하여 학생보호인력(학교안전 지킴이)을 위촉, 관리 한다.
  - 7) 늘봄학교 참여 학생 귀가는 통학 차량을 이용하며 학생 승·하차시 통학버스 안전지도사의 지도하에 안전하게 귀가한다.

라. 프로그램 교육활동 중에 발생한 사고로서 학생·교직원 또는 교육활동 참여자의 생명 또는 신체에 피해를 주는 모든 사고는 학교안전공제회로부터 보상을 받을 수 있도록 조치를 취한다.

- ▶ 다만, 「공무원연금법」, 「사립학교교직원연금법」, 「산업재해보상보험법」 등(법률에 의무보험가입규정이 있는 경우 포함)의 적용을 받는 교직원 및 교육활동 참여자는 해당 법률에 따라 보상 또는 배상을 신청한다.

※ 외부위탁업체와 계약 시에는 교내·외 안전사고에 대비하여 보상청구 가능하도록 민간보험(영업배상책임보험)의 가입 여부를 확인 후 계약

마. 학교장의 관리·감독이 미치지 못하는 프로그램 교육활동\*의 경우에는 학교안전 사고에 해당하지 않으므로, 학교장은 안전사고 등으로 인한 피해보상을 받을 수 있도록 보험가입 여부를 반드시 확인한다.

※ 학교외부에서 교사 등의 임장지도 없이 외부위탁업체에 의해 이루어지는 활동을 의미

바. 선택형(돌봄) 프로그램 운영시 유의사항은 다음과 같다.

- 1) 음식물 위생 관리(식중독 예방)를 철저히 한다.
- 2) 안전한 귀가를 위한 학생별 지도방안을 보호자와 협의하여 시행한다.
  - ※ 보호자 동행 귀가 원칙, 보호자 요구에 의해 학교 자율의 개인별 귀가 시간을 결정한다.
- 3) 야외 단체활동은 학교장의 허가를 받은 후 돌봄전담사 책임하에 임장하여 철저히 관리 실시한다.
- 4) 학생 실종 및 유괴 등의 각종 사고에 대한 예방 지도를 한다.

사. 늘봄학교 학생 관리 및 안전 관리 세부 계획 별도 첨부

※ 안전 관리 세부 계획은 별도 수립하여 운영

<근거 공문>

- 태인초등학교-2476(2025.3.19.) / 2025학년도 늘봄학교 안전관리 계획

- 태인초등학교-2710(2025.3.25.) / 2025학년도 늘봄학교(학교 밖 늘봄) 안전 지도 실시

## 5. 시설물 및 비품 등 관리

가. 위생적인 환경을 위하여 학교방역을 시행할 때 반드시 늘봄교실을 포함하여 소독을 실시한다.

나. 시설물의 수시 안전점검 실시로 위험요소 사전 예방을 철저히 한다.

다. 늘봄교실의 비품은 관련 규정에 따라 목록 및 대장으로 관리하여 사용한다.

## 6. 회계 관리

가. 강사비 책정

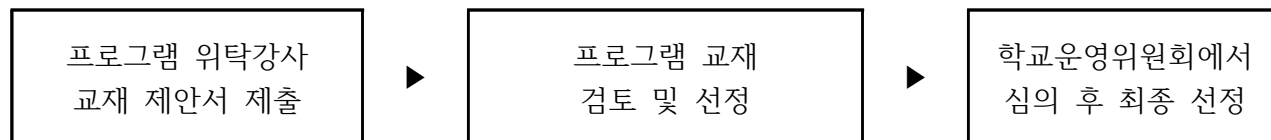
- 강사비는 월 단위로 교육 활동이 종료된 후에 정읍교육지원청에서 체결된 업체에 일괄 지급하므로 별도로 책정하지 않는다.

나. 예산 편성 및 운용 계획

- 프로그램 운영에 요구되는 최대한의 필요경비는 학교에서 부담한다.
- 늘봄프로그램 활동 발표회 및 전시회 운영비를 지원한다.
- 당해 늘봄프로그램 활동 예산 편성은 운영위원회 심의 후 결정한다.

다. 맞춤형 및 선택형(교육) 프로그램 운영비 집행계획 및 교재 선정 기준

- 1) 늘봄학교 프로그램 운영에 필요한 교재는 강사가 프로그램별로 학생 수준에 따라 자체개발한 교재를 사용하며, 학교운영위원회의 심의(자문)을 거쳐 외부 교재(단가 포함) 및 재료를 사용할 수 있다.
- 2) 부득이 외부 교재를 사용해야 할 경우 학생 개별구입을 원칙으로 한다.
- 3) 교재 판매를 위한 프로그램 및 교재 채택에 대한 대가 수수 및 강매하는 행위는 금지 한다.
- 4) 외부 교재를 사용할 때에는「출판문화산업 진흥법」에 의거 신고된 출판사의 교재를 사용해야 한다.
- 5) 늘봄학교 업체나 강사가 국세청에 교재판매업으로 사업자등록을 하지 않은 상태에서 교재를 판매할 수 없다.
- 6) 교재선정위원회의 검토 절차 및 선정 기준



## 7) 프로그램별 교재(자료) 목록

프로그램	항목	품명	출판사/업체명	가격	기타
영어	교재	I Can Speak English! Starter 1	HAPPY HOUSE	15,000	단계별 수준별 교구 선택  ※플루트  악기구입은 지원청 별도 지원 계획
		Best Phonics 1 SB	A List	16,000	
		Best Phonics 1 WB	A List	5,000	
		Easy Link Starter 1	Build&Grow	16,000	
		Best Phonics 2 SB	A List	5,000	
		Best Phonics 2 WB	A List	16,000	
플룻		Easy Link 1	Build&Grow	15,000	
		Listening Live 50 1	Leap&Learn(립앤런)	10,000	
		플루트교실1,2	삼호유직	10,000	
플룻	재료 및 교구	플룻 연습용 악기 구입(5대)	삼익악기	200,000	
		플룻 재료 구입(용, 가재, 소독제)	동아문구	200,000	
축구		킥 볼	G마켓	120,000원	
창의미술		창의미술 재료 구입 (총4회)		1,200,000원	

※ 플루트 악기 구입은 교육지원청 별도 지원 계획

## 라. 선택형(교육) 프로그램 운영비 집행계획

(단위 : 천원)

항목	주요 집행계획	예산액	비고
프로그램 운영 물품 구입	맞춤형 · 선택형(교육)프로그램 교재 교구구입		
계			

※ 2학기 예산은 추경 집행

## 마. 선택형(돌봄) 프로그램 운영비 집행계획

(단위 : 천원)

사업명	항목	주요 집행계획	예산액	비 고
초등돌봄교실	교육운영비	간식비(목적)		1학기 간식비 (보존식 1개 포함된 예산) ※ 2학기 간식비는 추후 신청 예정
	교육운영비	교재 교구 재료비		
	일반수용비	소모품비		
	기간제근로자 인건비	대체근로자인건비		
	합계			

※ 위의 예산 계획은 2025년 소요 예산이며 정읍교육지원청의 예산 교부 결과에 따라 달라질 수 있음.

## 7. 홍보

가. (홍보 방법) 늘봄학교 운영에 관한 사항을 아래의 방법으로 홍보한다.

- 1) 학교 누리집에 늘봄학교 코너를 개설한다.
- 2) 학교 소식지, 가정통신문을 발송하고 SMS 문자메시지를 전송한다.
- 3) 늘봄학교 공개의 날 맞춤형 프로그램, 선택형(교육, 돌봄) 프로그램을 운영하고, 각종 발표회 및 전시회 등을 개최한다.

나. (홍보 내용) 프로그램 운영 내용 및 결과를 학교 누리집 등에 공개한다.

- 1) 부서별 연간 또는 기별 학습 계획 및 준비물에 대한 정보를 제공한다.
- 2) 우수사례 및 우수 프로그램을 수시로 홍보한다.
- 3) 학생과 학부모의 의견 수렴 및 만족도 조사 결과를 안내한다.

다. 나이스 시스템을 적극 활용하여 업무 절차의 표준화 및 정보의 체계적인 관리로 효율적인 운영을 도모하고, 교직원, 학생, 학부모에 대한 교육 및 홍보활동을 적극 실시한다.

## 8. 평가 및 환류 계획

가. 맞춤형 프로그램, 선택형(교육, 돌봄) 프로그램 운영 공개 등을 실시하고 평가 결과는 프로그램의 질 개선에 활용한다.

나. 프로그램 운영 전반에 대한 점검·평가를 실시하여 프로그램 운영에 반영한다.

다. 학부모 모니터링을 활성화하여 프로그램 운영 전반에 대한 의견을 수렴·반영한다.

라. 학생·학부모 만족도 조사를 실시하여 차년도 계획에 반영한다.

마. 학생, 학부모 설문지 만족도 조사 자료를 근거로 프로그램을 폐강 또는 유지 시킬 수 있다.

평가분야	평가내용	평가자 및 평가시기
프로그램 운영 공개	○ 준비, 전개, 정리, 만족도 분야에서 평가 - 학습목표 제시, 동기유발, 이해하기 쉬운 설명 등	단위학교 여건에 따라 평가자 및 평가시기를 결정하여 실시
만족도 조사	○ 프로그램 및 강사 만족도 조사 - 프로그램 내용 및 구성에 대한 만족도 - 강사 만족도 (교수방법, 내용의 충실성, 전문성 등)	
	○ 프로그램 연간 운영 만족도 조사	
자체 점검·평가	○ 계획수립, 운영개선, 예산확보 및 예산집행, 학습 계획 등	

## IV 기대 효과

---

1. 법정수급(저소득층)가정, 맞벌이가정, 한부모가정, 다자녀가정, 다문화가정 등 자녀의 건강한 성장을 돕고 사교육비를 경감 한다.
2. 질 높은 놀봄 서비스를 제공하여 공교육에 대한 수요자 만족도와 신뢰도를 제고한다.
3. 수요자 요구에 대응하는 프로그램 개설통해 학생의 소질과 적성을 계발할 수 있다.
4. 지역사회 놀봄 서비스 제공기관과의 협력을 통해 놀봄 사각지대를 방지하고 수요자 맞춤형 서비스를 제공한다.

# 2025학년도 늘봄학교 안전관리 계획

태인초등학교

## 1. 추진 목적

- 늘봄학교 운영 전반, 학생의 귀가 안전 관리 현황과 사항을 점검·보완하여, 학생이 안전하고 학부모가 안심하여 학교에 맡길 수 있는 관리 체계 구축

## 2. 안전 점검 내용

### 가. 안전 점검

- 1) 선택형(돌봄): 돌봄지도일지에 체크사항을 넣어 매일 교실점검 실시
- 2) 선택형(돌봄): 매주 수시 안전 점검표로 돌봄교실 및 주변 환경 총 점검을 실시
- 3) 선택형(교육): 프로그램에 따른 귀가 관리부 작성(강사)
- 4) 늘봄학교 이용 중 또는 이용 후 귀가 인력 관리
- 5) 학생 개별 응급처치 동의서(보건실 담당교사와 협의) 및 귀가 동의서 서류 보관 및 관리
- 6) 교내·외 순찰 및 외부인 출입 단속 강화

### 나. 안전 관련 교실환경 구성

- 1) 교실 내 안전규칙 및 안전 대책표 게시
- 2) 소화기 활용법 안내 및 안전대피요령 게시
- 3) 선택형 돌봄 참여 학생 및 관계자에 대한 안전교육 실시  
실시 및 사례 대처 방법에 대한 시뮬레이션 실시
- 4) 보건교사의 협조를 받아 늘봄실무사, 돌봄전담사에 대한 응급 처치 및 심폐소생술 연 1회 실시
- 5) 늘봄실(돌봄교실 및 선택형 맞춤형 프로그램) 생활수칙

### 실내 생활 시 안전수칙

교실	<ul style="list-style-type: none"><li>• 뽀족한 문구나 교구로 장난치지 않는다.</li><li>• 교실에서는 걸어 다니고, 다른 친구의 발을 걸지 않는다.</li><li>• 창틀 위에 올라가거나 창문 난간에 기대어 앉지 않는다.</li><li>• 간식 및 급식 시간에 젓가락이나 포크로 장난하지 않는다.</li></ul>
복도 계단	<ul style="list-style-type: none"><li>• 뛰지 않고 오른쪽으로 조용히 걷는다.</li><li>• 계단 난간을 넘거나 올라가서 미끄러움을 타지 않는다.</li><li>• 앞사람과 간격을 두고 한 계단씩 이용하며, 앞사람을 밀지 않는다.</li></ul>
화장실	<ul style="list-style-type: none"><li>• 화장실 입구에 줄을 서서 차례를 지킨다.</li><li>• 화장실 바닥은 물기가 있어서 미끄러우므로 뛰어 다니지 않는다.</li><li>• 출입문을 열고 닫을 때 손이나 발이 끼지 않도록 조심한다.</li></ul>

## 운동장 활동 시 안전수칙

- 경기를 하거나 놀이를 할 때 다른 사람에게 피해를 주지 않아야 하며, 서로 부딪혀 다치는 경우가 많이 생기므로 놀이 규칙을 지키도록 한다.
- 준비운동을 철저히 하여 부상을 예방한다.
- 여름철에는 놀이기구가 강한 햇볕에 심하게 달구어진 경우가 많으므로 주의를 한다.

## 간식(급식) 안전 수칙

- 반드시 손을 씻어 전염병 및 식중독을 예방한다.
- 적당한 양의 음식을 먹으며, 특이체질인 경우 돌봄전담사님께 말씀드리고 다른 음식으로 먹는다.
- 간식 (급식)시 줄을 서서 질서 있게 배식을 하고, 젓가락과 숟가락으로 장난치지 않는다.
- 간식 (급식) 시 음식을 골고루 먹고, 남기지 않도록 노력한다.
- 간식 (급식)이 끝나면 자기 그릇과 자리를 직접 정리 정돈 한다.
- 속이 좋지 않은 경우, 돌봄전담사님께 말씀드린다.
- 간식 제공 시 식중독 예방 철저, 배달 즉시 냉·온장 보관 및 가능한 즉시 섭취
- 영양의 균형을 고려한 간식 계획을 월 단위로 작성하여 운영
- 간식 업체 사전 위생 관리 철저 안내 및 교육, 식품 위생 법령상 적합한 업체의 완제품 제공
- 간식 등 부패하기 쉬운 음식물 학교 밖으로 반출 금지

구분	내용
시설·설비 위생	<ul style="list-style-type: none"> <li>■ 냉장고 오염 여부를 수시로 확인하여 청결하게 관리</li> <li>■ 식기류는 끓는 물에 삶거나 소독하여 청결하게 관리</li> </ul>
보존식 보관	<ul style="list-style-type: none"> <li>■ 보존 용기: 스테인레스 재질 및 뚜껑이 있는 소독·건조된 전용 용기 사용(위생 지퍼백 가능)</li> <li>■ 보존식은 음식 종류별로 1인분 분량 또는 포장제품 그대로 보존</li> <li>■ 보존식 용기에 채취일시, 채취자, 메뉴명 등을 기록하여 부착</li> <li>■ 보존식은 전용 냉동고(-18℃ 이하)에 144시간(6일) 보관 (보존식 구입 비용은 간식비 지원 시 포함 지원)</li> </ul>
식품 알레르기 학생 관리	<ul style="list-style-type: none"> <li>■ 학생의 아토피, 천식, 식품 알레르기 증상 등 특이 체질을 파악하여 안전사고 예방</li> <li>■ 응급환자 발생 시 대책 마련</li> <li>■ 가공식품의 원재료명 및 함량을 확인하여 알레르기 유발식품 포함 여부 확인</li> </ul>

## 귀가 시 안전수칙

- 보호자 동행 귀가 원칙에 따라 귀가한다.
- 대리자를 사전에 지정한다.
- 귀가 지도는 개인별 서약서 및 위임장에 제시된 확인서에 맞게 귀가지도 한다.



## 퇴실 규정

- 선택형 돌봄 프로그램 참여학생이 결석 또는 조퇴 시에는 보호자가 문자나 전화로 미리 연락을 취해야 하며 무단불참(조퇴, 결석)이 월(매월 1일부터 말일 기준) 3회 이상일 경우에는 퇴실조치 할 수 있다. 퇴실 이후에는 1개월 간 다시 참여하는 것에 대한 제한을 받을 수 있다.
- 선택형 돌봄 프로그램 참여학생의 문제행위로 인하여 선택형 돌봄 프로그램 운영에 지장을 초래하는 경우가 월(매월 1일부터 말일 기준) 3회 이상 반복될 경우에는 해당 학생·학부모에게 상담을 통해 시정을 요구하고, 그 이후에도 개선되지 않을 시에는 퇴실 조치 할 수 있다. 퇴실 이후에는 1개월 간 다시 참여하는 것에 대한 제한을 받을 수 있다.

### 6) 늘봄학교 안전생활 규칙표

학 교	교실	<ul style="list-style-type: none"> <li>• 뽀족한 문구나 교구로 장난치지 않는다.</li> <li>• 교실에서는 걸어 다니고, 다른 친구의 발을 걸지 않는다.</li> <li>• 창틀 위에 올라가거나 창문 난간에 기대어 앉지 않고, 밖으로 몸을 내밀지 않는다.</li> <li>• 실험·실습 시에는 반드시 돌봄전담사님 또는 늘봄 프로그램 강사님의 지시에 따르며, 개인행동을 하지 않는다.</li> <li>• 간식 및 급식 시간에 젓가락이나 포크로 장난하지 않는다.</li> </ul>
	복도 · 계단	<ul style="list-style-type: none"> <li>• 우측통행을 하며, 뛰지 않는다.</li> <li>• 계단 난간을 넘거나 올라가서 미끄럼을 타지 않는다.</li> <li>• 앞사람과 간격을 두고 한 계단씩 이용하며, 앞사람을 밀지 않는다.</li> </ul>
	운동장	<ul style="list-style-type: none"> <li>• 준비운동을 철저히 하고, 과도한 경쟁을 하지 않으며, 돌봄전담사님 또는 늘봄 프로그램 강사님의 지시에 따른다.</li> <li>• 여름철에는 놀이기구가 강한 햇볕에 심하게 달구어진 경우가 많으므로 주의를 한다.</li> </ul>
	화장실	<ul style="list-style-type: none"> <li>• 화장실 입구에 줄을 서서 차례를 지킨다.</li> <li>• 화장실 바닥은 물기가 있어서 미끄러우므로 뛰어 다니지 않는다.</li> <li>• 출입문을 열고 닫을 때 손이나 발이 끼지 않도록 조심한다.</li> </ul>
체 험 활 동	교통안전	<ul style="list-style-type: none"> <li>• 횡단보도 이용 시 교통안전규칙을 지키고, 뛰지 않는다.</li> <li>• 대중교통 이용 시 대중교통 이용 안전규칙에 따르며, 차례를 지키고 장난을 치지 않는다.</li> </ul>
	물놀이 · 빙상활동	<ul style="list-style-type: none"> <li>• 음식 섭취 후 바로 활동하지 않고, 반드시 준비운동을 한다.</li> <li>• 안전규칙을 지키며 개인행동을 하지 않는다.</li> <li>• 돌봄전담사님 또는 늘봄 프로그램 강사님이나 안전요원이 지켜보는 곳에서 놀이활동을 한다.</li> </ul>
	관람 활동	<ul style="list-style-type: none"> <li>• 조용히 하고 뛰어다니지 않는다.</li> <li>• 돌봄전담사님 또는 늘봄 프로그램 강사님의 지도에 따르며, 개인 행동을 하지 않는다.</li> <li>• 전시된 작품이나 물건을 함부로 만지지 않는다.</li> </ul>

7) 늘봄학교 안전지도 연간 계획

월	구분	주제	활동명	목 표
3	학교 안전	교실생활 안전	교실생활 안전	교실에서 일어날 수 있는 사고에 대해 알고, 안전한 행동을 한다.
			스스로 할 수 있어요	안전한 생활을 위하여 교실에서 스스로 해야 할 일을 알고, 실천한다.
		학습도구	학용품을 안전하게	학용품 사용 중에 일어날 수 있는 사고의 종류를 알고, 올바른 사용법을 안다.
		간식 및 급식시간	함께 지켜요	간식 및 급식 시 지킬 점을 알고, 바른 식사 태도를 갖는다.
		치아관리	건강한 이 튼튼한 이	깨끗하고 튼튼한 치아를 위해 올바른 양치방법을 안다.
4	보행 안전	계단 안전	계단을 안전하게	우측통행을 한다.
		교내 통행	교실 및 복도에서 안전	교실 출입이나 복도 통행 시 안전하게 행동한다.
		안전한 통학	안전한 통학로	안전한 통학 방법을 익힌다.
		횡단보도 안전규칙	길조심 차조심	신호등을 구별하고 안전하게 횡단보도를 건넌다.
5	놀이 안전	안전한 놀이	안전한 놀이 장소	놀이할 때 위험한 곳이나 주의할 점에 대하여 안다.
		놀이기구의 안전	운동장에서 안전하게 놀이	놀이기구의 이름과 안전하게 놀이하는 방법을 알고 익힌다.
		탈 것의 안전	바퀴달린 놀이기구 이용	바퀴달린 놀이 기구의 안전한 이용 방법과 안전규칙을 알고 익힌다.
		놀잇감의 안전	놀잇감의 안전한 이용	놀잇감을 갖고 놀이할 때의 주의사항을 알고 안전하게 놀이한다.
6	장소 안전 · 동물 안전	현장학습 안전	현장학습을 안전하게	현장학습 시 안전규칙을 알고 안전한 행동을 한다.
		화장실에서의 안전	화장실 안전 이용	화장실을 깨끗하고 바르게 사용한다.
		동물로부터 안전	벌 및 해충으로 부터의 안전	야외활동 시 벌이나 여름철 해충의 위험성과 예방법을 알고 대처한다.
			애완동물 안전	애완동물을 주의하여 키운다.
7	물놀이 안전 · 식중독 안전	안전한 실내 물놀이	물놀이 사고예방해요	실내 수영장 물놀이 안전규칙을 익힌다.
		안전한 실외 물놀이	해수욕장에 왔어요	계곡이나 강, 해수욕장에서 안전하게 물놀이를 한다.
		음식물의 안전	음식물의 올바른 섭취	신선하고 안전한 음식을 골라 먹는다.
		식중독의 예방	식중독을 예방해요	식중독을 예방하기 위하여 우리가 할 일을 알아보고 실천한다.
8	자연 재해	태풍	태풍이 불어요	태풍이 불 때 주의할 점을 알고 안전하게 대처한다.
		지진	지진에 대비해요	지진 발생 시 올바른 대처 방법을 알고 실천한다.
		집중호우, 해일	비가 많이 내리면	집중호우 발생 시 위험에 대비하며, 안전한 생활을 한다.
		황사	황사로부터 안전하게	황사가 발생하는 원인 및 황사 발생 시 피해를 줄이거나 예방하는 방법을 알고 대비한다.

월	구분	주제	활동명	목 표
9	교통 안전	교통수단의이용	교통예절	일상생활에서 교통법규를 지킨다.
			교통수단의 안전한 이용	버스나 전철 등 교통수단을 안전하고 바르게 이용한다.
		교통안전	교통안전 표지판	교통 표지판의 규칙을 알고 지킨다.
		승강기 안전	올라가요내려가요	승강기를 이용할 때 바르고 안전하게 이용한다.
10	사람에 대한 안전	내 몸은 소중해요	남자일까요 여자일까요	신체의 정확한 이름을 알고 소중히 여긴다.
		성폭력 안전	성폭력을 예방해요	성폭력의 개념 및 위험성에 대해 알아보고, 낯선 사람의 지나친 친절에 조심한다.
		위험한 상황 대처법	좋은 느낌 싫은 느낌	위험한 상황에서 나를 지키기 위한 방법을 알고 대처한다.
		내 몸을 지켜요	내 몸을 위해 지킬 일	내 몸을 위해 지켜야 할 일을 알아보고 실천한다.
11	집안 안전	전기 안전	전기를 안전하게	전기를 안전하게 사용하기 위한 방법을 알고 익힌다.
		가스 안전	가스 사용법	안전하게 가스를 사용하도록 한다.
		집 안 놀이 안전	집 안에서 안전하게 놀기	집 안에서 안전하게 논다.
		질식 및 중독 안전	질식, 중독은 안 돼요	가정용품에 의한 질식과 중독 사고의 예방법을 이해한다.
12	화재 안전	화재의 안전	화재안전	화재의 원인 및 예방 방법을 알고, 안전한 생활을 할 수 있다.
		소중한 불 위험한 불	소중한 불 위험한 불	불의 중요성 및 위험성을 알고 안전하게 다루는 방법을 익힌다.
		화재대피 방법 알기	안전하게 대피해요	화재의 위험으로 안전하게 대피하는 방법을 알고 대처한다.
		화상 안전	화상은 위험해요	화상의 위험성과 응급처치 방법을 알고 대처한다.
1	겨울철 안전	겨울철 보행	겨울철 안전한 보행	겨울철 보행에 주의할 점을 알아보고, 안전한 보행을 한다.
		놀이 안전	빙상놀이를 안전하게	안전규칙을 알고, 안전한 빙상놀이를 한다.
		인터넷 안전	안전하게 인터넷하기	인터넷의 좋은 점, 나쁜 점 및 인터넷의 건전한 사용 방법을 알고 실천한다.
			인터넷 예절	인터넷의 예절을 알고 올바르게 사용한다.
2	보건 안전	위생 청결과 건강 안전	질병을 예방해요	개인위생, 청결로 건강을 지킨다.
		안전한 약물	약물 오·남용	약물 오·남용과 피해야 할 약물의 부작용을 알고 대처한다.
			약을 올바르게 안전하게	약물을 올바르게 사용하고 안전하게 복용한다.
		흡연 및 음주 안전	흡연, 음주는 안 돼요	흡연과 음주의 폐해를 알고 대처한다.

### 3. 교육 활동 안전 확보

가. 비어 있는 교실이나 운영하지 않는 특별실에는 들어가지 않도록 지도

나. 교실, 복도 및 계단, 화장실에서 지켜야 할 안전 및 질서의 생활화

다. 미세먼지 나쁨, 폭염, 폭설, 한파 특보 등 발령 시 실외 활동 자제

라. 신체 활동 시 안전교육 및 준비 운동, 정리 운동 등 안전사고 예방 지도 철저

마. 학교폭력, 성폭력 예방 및 친구 사랑 안전 수칙 지도

- 
- 친구의 마음을 생각하여 말하기
  - 친구가 싫어하는 말이나 행동은 하지 않기
  - 나쁜 말, 유행하는 말이 아닌 자신이 들어도 괜찮은 말, 고운 말을 사용하기
  - 지나친 장난과 위험한 장난은 하지 않기
  - 양보와 친구를 사랑하는 마음으로 배려하여 함께 웃으며 생활하기
- 

#### 4. 시설 안전

가. 교실 환경

- 1) 교실 창문에 안전망 또는 안전바를 설치하여 학생 추락을 방지하고 창문 주변에는 딛고 올라설 만한 물건을 두지 않음
- 2) 선택형 돌봄교실 내 돌봄전담사 시선의 사각지대가 없도록 설치
- 3) 전기난방 안전장치는 돌봄전담사 관리
- 4) 구급상자를 비치하여 안전사고 발생 시 즉시 대처하고 학교보건실 사용 사전 협조 체제 구축
- 5) 소화기는 신속하게 사용할 수 있도록 주요 장소에 설치
- 6) 선택형 돌봄교실과 관리실, 교무실, 다른 교실과 상호 연결되는 통신망 설치

나. 비품 및 가구

- 1) 칼, 송곳, 가위 등과 같이 날카로운 물건은 잠금장치가 있는 곳에 보관
- 2) 무거운 비품은 수납장 아래쪽에 보관
- 3) 노후화 된 책걸상 확인 및 교체

다. 교재 및 교구

- 1) 교구의 날카로운 부분이나 모서리, 가시, 갈라진 곳 등 확인
- 2) 손상이나 마모로 인하여 상해 위험성이 있는 교구는 즉시 수리·교체
- 3) 안전성이 검증된 제품으로 구입

라. 플러그 및 전자제품

- 1) 사용하지 않는 콘센트는 안전덮개 씌움
- 2) 컴퓨터 등의 전기코드는 학생들의 안전을 확보하여 설치

마. 학교환경

- 1) 돌봄교실 주변 및 출입구에는 CCTV를 통해 외부로부터의 내방자를 확인하고, 수상한 사람의 침입을 막아 안전사고 예방·관리, 학교 내 CCTV 작동 수시 점검 및 모니터링 강화
- 2) 문단속 및 전원 차단, 교실 관리 철저

#### 5. 출결 관리 및 귀가 안전

가. 출석부 관리 및 무단결석, 장기 결석 원인을 철저히 파악한다.

나. 개인적인 사유로 결석 시 돌봄전담사에게 미리 연락하도록 안내한다.

다. 학생의 개별 귀가 시간은 귀가 동의서에 의해 귀가하는 것을 원칙으로 함.

라. 학생 안전을 위해 학부모 동행 귀가를 원칙으로 한다.

- 학부모 미동반 귀가 시 등을 대비하여 대리인 사전 지정제 등으로 운영할 수 있다.
- 학생의 귀가 시간은 입실 시 제출된 귀가 동의서에 의해 귀가하는 것을 원칙으로 한다. 단, 정해진 시간 외의 귀가 요구 시에는 학부모의 확인 후에 귀가시킨다.

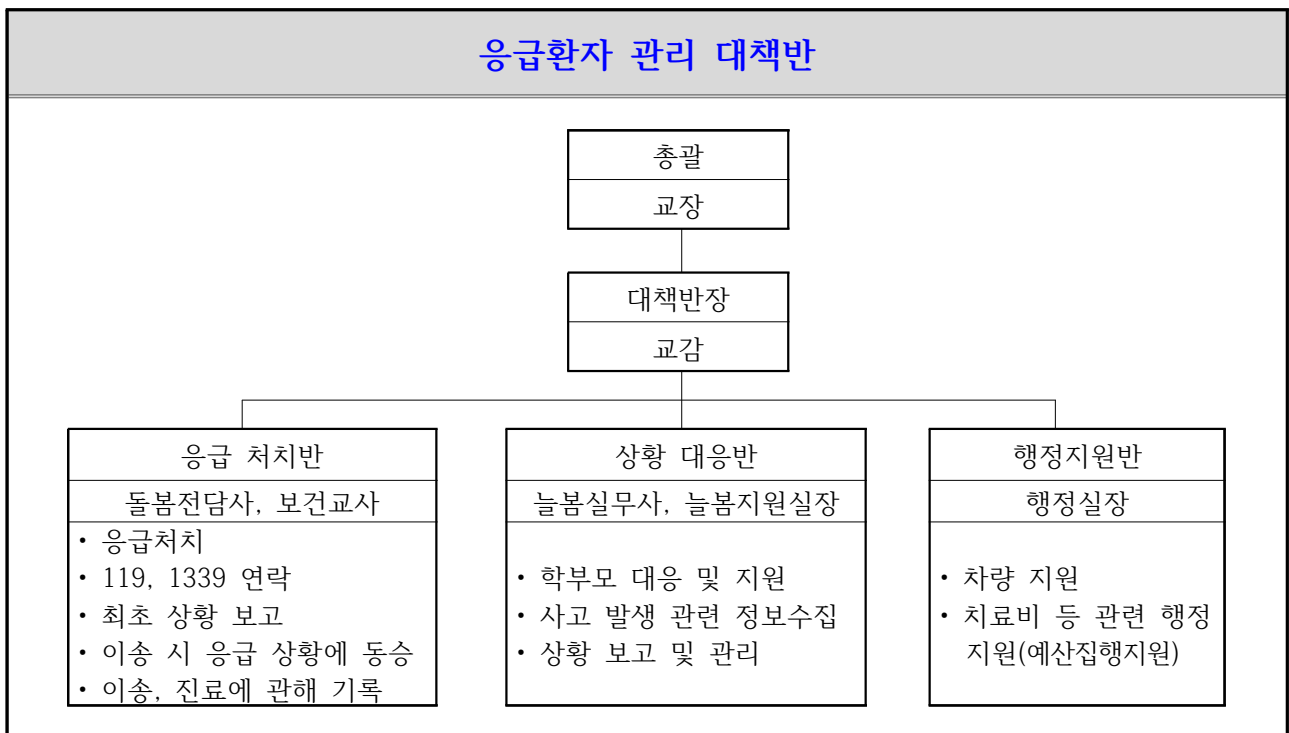
- ※ 대리인 동행 귀가의 경우 대리인이 직접 돌봄교실에서 학생을 인계받아 하교하는 것이 원칙이며, 자율 귀가 동의서를 받은 학생 외의 학생은 혼자 교문 밖을 나갈 수 없음

구 분	내 용
안전 귀가 계획	<ul style="list-style-type: none"> <li>■ 학생 개인별 관리카드를 작성(학교로 오는 시간, 귀가 시간, 돌봄교실 끝난 후 가는 곳, 귀가 방법, 귀가 동행 보호자 및 연락처 등), 교통 안전 교육 등</li> </ul>
귀가 안전 실시	<ul style="list-style-type: none"> <li>■ 차량 이용 시 반드시 승·하차 도우미 동승 및 귀가 안전교육 실시</li> <li>■ 버스 승하차 시 최종 인원 확인</li> <li>■ 학교 인근 경찰 지구대와 협조하여 학생 귀가 시간 순찰 강화</li> </ul>

## 6. 사고 대비 및 대처

## 가. 응급환자 관리 대책반 구성

- 응급환자 발생에 대비하여 학교장을 총괄로 하는 응급환자 관리 대책반을 구성하여 응급상황 발생 시 신속하고 원활하게 대처한다.



## 나. 사고 처리 절차

- 응급 상황 관리(기본)

응급환자 이송준비	응급상황에 대한 도움 요청
<ul style="list-style-type: none"> <li>● 늘봄실무사·돌봄전담사·보건담당교사 등 <ul style="list-style-type: none"> <li>- 신속히 응급처치를 한다.(1339 문의)</li> <li>- 119(병원) 구급차를 부른다.</li> </ul> </li> <li>● 담임교사·보건담당교사 등 <ul style="list-style-type: none"> <li>- 학부모에게 연락을 취한다. (의료기관 선택 의사 확인)</li> <li>- 사고발생경위를 관리자에게 보고한다.</li> </ul> </li> <li>● 학부모와 연락이 닿지 않을 때 <ul style="list-style-type: none"> <li>- 119, 1339를 통해 응급상황별 전문 병원을 안내받도록 한다.</li> </ul> </li> </ul>	<div style="display: flex; align-items: center;"> <div style="border: 1px solid black; padding: 5px; margin-right: 10px;">             늘봄실무사, 돌봄전담사, 보건담당교사 등 </div> <div style="display: flex; flex-direction: column; gap: 10px;"> <div style="border: 1px solid black; padding: 5px;">             1339(응급의료정보센터) <ul style="list-style-type: none"> <li>● 응급처치 요령</li> <li>● 병원안내</li> </ul> </div> <div style="border: 1px solid black; padding: 5px;">             119 종합상황실 <ul style="list-style-type: none"> <li>● 환자 이송</li> <li>● 응급처치의 도움</li> </ul> </div> </div> </div>

#### - 응급 상황 관리(상세)

구분	응급증상 및 이에 준하는 증상일 경우	위급하지 않으나 병원에 이송할 경우
절차	<ul style="list-style-type: none"> <li>● 119에 연락, 신속히 이송함을 원칙으로 한다.</li> <li>(1) 응급처치 및 이송 준비 (초등돌봄전담사, 보건교사)</li> <li>(2) 환자 이송 시 동승 및 추후 상황 보고(담임교사)</li> <li>(3) 학부모 연락 및 상황 설명 (초등돌봄전담사, 담임교사) <ul style="list-style-type: none"> <li>- 초등돌봄전담사는 학부모에게 환자상태를 알리고 이송병원, 건강보험증 지참을 안내</li> </ul> </li> <li>(4) 전체 상황 점검 및 보고(늘봄실무사,초등돌봄전담사)</li> </ul>	<ul style="list-style-type: none"> <li>● 학부모에게 연락, 학부모 동행하여 이송함을 원칙으로 한다.</li> <li>(1) 응급처치 후 담임교사에게 통보</li> <li>(2) 학부모에게 연락하여 적절한 병원으로 이송토록 안내, 인계하며 의료기관 선택은 학부모 의사에 따름(담임교사)</li> <li>(3) 학부모에게 연락이 되지 않거나 올 수 없을 경우 담임교사가 병원으로 이송</li> <li>(4) 전체 상황 점검 및 보고(늘봄실무사,초등돌봄전담사)</li> </ul>
기타	<ul style="list-style-type: none"> <li>● 초등돌봄교실 응급상황 발생 시 즉시 관리자에게 보고 및 학부모에게 연락</li> <li>● 관리자는 환자 후송 시 동행 교직원(응급처치자 및 차량 운전자)에 대해 반드시 출장 처리가 되도록 조치하여 이송 도중 안전사고로 인한 교직원의 피해를 최소화</li> <li>● 이송 차량: 119 또는 병원응급차량 사용. 교직원 차량으로 이송 시 안전사고 발생예방을 위하여 응급처치를 실시하는 사람은 차량운전을 하지 않음</li> <li>● 치료비는 학부모와 연락이 되어 동행할 경우에는 학부모가 지불하고 학부모와 연락이 안 될 경우에는 후불로 처리한 후 학부모에게 연락</li> <li>● 돌봄전담사가 환자 이송 시 학교에서 지정하는 자가 초등돌봄교실 돌봄 담당</li> </ul>	

#### 다. 응급상황에 대한 판단 기준

응급 판단 기준	
※ 병원이나 응급실로 가야 하는 경우 응급상황에 제대로 대처하기 위해서는 사고나 질병으로 이상이 발생한 아동의 상태가 응급상황이라는 것을 인식할 수 있어야 한다.	
㉠ 응급증상 및 이에 준하는 증상 <ul style="list-style-type: none"> <li>● 기도 폐쇄, 호흡곤란(숨을 쉬지 않거나 1분에 30번 이상 숨을 쉴 때)</li> <li>● 맥박이 약하거나 없을 때</li> <li>● 출혈이 심한 경우</li> <li>● 의식이 없을 때</li> <li>● 개방골절 및 응급수술을 요하는 경우</li> </ul>	㉡ 열이 날 때 <ul style="list-style-type: none"> <li>● 의식이 없거나 점점 나빠질 때</li> <li>● 다리를 절거나 움직이지 못할 때</li> <li>● 빠르게 숨을 쉬거나 숨쉬기 힘들어서 잘 먹지 못하거나 놀지 못할 때</li> <li>● 목이 뻣뻣하거나 경련을 할 때</li> </ul>
㉢ 토할 때 <ul style="list-style-type: none"> <li>● 반복적으로 심하게 토할 때</li> <li>● 배가 평소보다 부른 듯이 보일 때</li> <li>● 배를 움켜잡고 소리를 지를 정도로 심한 복통을 동반하는 경우</li> <li>● 3일 이내에 머리를 다친 적이 있는 경우</li> <li>● 탈수현상(소변량이 줄고 혀가 말라 있는 등)이 있는 경우</li> <li>● 녹색 혹은 피 색깔의 구토를 하는 경우</li> </ul>	㉣ 기타 <ul style="list-style-type: none"> <li>● 검은 색 변을 보거나 피가 섞인 변을 볼 때</li> <li>● 머리를 다친 후 의식이 흐리거나 자려고만 할 때</li> <li>● 경미한 부상</li> <li>● 염좌, 단순골절이 의심될 때</li> <li>● 고열, 단순 외상 등</li> </ul>

라. 관할기관 및 유관기관 비상연락체계 유지 및 상황 발생 시 즉시 대응

<p style="text-align: center;"><b>&lt;정읍시 보건소&gt;</b>          전북특별자치도 정읍시 수성1로 61(수성동)          063-539-6071</p>	
<p style="text-align: center;"><b>&lt;정읍 아산병원&gt;</b>          전북특별자치도 정읍시 충정로 606-22(용계동)          063-530-6114</p>	<p style="text-align: center;"><b>&lt;정읍 사랑병원&gt;</b>          전북특별자치도 정읍시 상동중앙로 94(상동)          063-530-3100</p>
<p style="text-align: center;"><b>&lt;정읍 한국병원&gt;</b>          전북 정읍시 서부산업도로 425-12(농소동)          063-701-8000</p>	<p style="text-align: center;"><b>&lt;전북대학교 병원&gt;</b>          전북 전주시 덕진구 건지로 20          1577-7877</p>

- 화재 · 구조 · 구급 · 재난신고 · 응급의료 · 병원 정보 119
- 수도 고장신고 121
- 범죄신고 112
- 전기 고장 신고 123
- 학교폭력 신고전화 117
- 가스 사고 신고 1544-4500

마. 감염병 예방을 위한 생활 수칙 지도

구분	내 용
감염병 예방 확인 조치	<ul style="list-style-type: none"> <li>■ 기본적인 개인위생 관리 요령을 지도하고, 특히 손씻기와 기침 예절 강조 (감기 증상이 있을 시 실내 마스크 착용 안내 및 체온 측정 등으로 학생 건강 상태 확인)</li> <li>■ 돌봄교실 내 또는 돌봄교실 근처 화장실에 학생들이 사용할 손 세정제가 항상 비치되어 있는지 확인, 돌봄교실 입실 후 바로 손씻기 지도 철저</li> <li>■ 감염병 예방을 위해 교실 및 주변 소독 철저</li> <li>■ 난방기 사용 시 수시 환기 실시 (최소 1시간마다 1회 이상 환기 실시)</li> <li>■ 감염병 병력이 있는 학생의 경우, 학부모로부터 증세를 파악하여 주의를 기울임</li> </ul>
감염병 확인 및 조치	<ul style="list-style-type: none"> <li>■ 학교에서 주로 발생하는 감염병의 주요 증상을 정확하게 인지</li> <li>■ 감염병이 유행하는 기간 중에는 접촉을 통한 감염 가능성이 높으므로 외부인의 교실 출입을 제한하고 다른 학생들과 접촉이 많은 단체 활동을 자제시키며 지속적으로 상태를 관찰함</li> <li>■ 감염병 증상이 확인된 경우, 보호자와 연락하여 즉시 귀가시키고, 병원을 방문하여 정확한 진단 및 치료를 받도록 안내</li> <li>■ 조금이라도 의심 증상이 있을 경우, 필요한 조치(관찰 또는 귀가)를 취함</li> </ul>

바. 돌봄교실 응급 상황 대비

구분	내 용
응급상황 대비를 위한 준비	<ul style="list-style-type: none"> <li>■ 특이 체질이나 질병 유무를 미리 파악하여 안전사고 대비 철저</li> <li>■ 돌봄전담사는 기도 확보와 심폐소생술 등의 응급처치법과 상해예방, 감염성 질병 예방에 관한 교육과 훈련을 받음</li> <li>■ 학생의 비상 연락망, 응급상황 발생 시 도움을 요청할 수 있는 기관의 전화번호 (응급의료센터 1339 등)와 응급 시 처리 절차는 돌봄교실 벽면에 부착하거나 쉽게 찾을 수 있는 곳에 두어 언제든지 필요할 때 쉽게 볼 수 있도록 조치</li> <li>■ 체험활동을 나갈 때 돌봄전담사는 휴대용 구급상자 및 비상연락망 준비</li> </ul>

사. 사고보고

- 1) 대책반 구성 및 처리 절차에 따라 진행(사고보고서 작성)
- 2) 안전사고가 발생하면 피해 학생의 입장에서 우선 대처함을 원칙으로 함
- 3) 학생 안전사고 발생 시 즉시 담당 늘봄지원실장 및 학교장에게 보고(필요한 경우, 상급기관에 보고)
- 4) 사고 다툼의 경우를 대비하여 발생부터 종결까지의 경과를 기록하고 목격자를 확보
- 5) 사고 처리 및 상황 관리는 학교 측의 창구를 단일화하여 대처

아. 늘봄교실 운영 중 학생 안전사고 보상 가능

- 근거: 「학교 안전사고 예방 및 보상에 관한 법률」
- 학교장의 관리·감독 하에 이루어지는 학교 안팎의 모든 교육활동은 학교안전공제회의 보상 범위에 포함
- 학교안전공제회 해당 사고 시 초등돌봄전담사를 통해 공제회 신청함

자. 안전 및 출결 상황 서식 붙임 자료 (서식1 ~ 서식11)는 우리 학교 실정에 맞게 사용





## 늘봄학교 참여 학생 귀가 이용 서약서 및 대리인 동행 자율 귀가 위임장

학년 1반 번호:                  이름:

〈귀가방법〉

요일		요일별 귀가 방법 및 시각					귀가 보호자		
		※ 요일별 귀가 방법에 체크(○) 및 귀가 시각 기재					※학생 자율귀가(스쿨버스 포함)의 경우 학생명 기재		
		보호자 동행	대리인동행 (학원차량 등)	학생 자율 귀가	스쿨버스		성명	학생과의 관계	연락처
대면	자율								
월	체크								
	시각								
화	체크								
	시각								
수	체크								
	시각								
목	체크								
	시각								
금	체크								
	시각								

위와 같이 늘봄학교 참여 학생의 보호자는 개인 사정으로 인하여 보호자 동행 귀가를 하지 못하므로 대리인 동행 귀가 및 학생 자율 귀가를 위임하며, 신변 안전에 대하여 학교에 권한을 위임함을 서약합니다.

2025년        월        일

보호자 :                                  (인)

태 인 초 등 학 교 장    귀하

【서식 4】 늘봄학교 안전점검 체크리스트

늘봄학교 안전점검 체크리스트					
점검일시	2025. . . : ~ . . :		점검 대상/장소		
항목	점검내용		그렇다	아니다	비고
교실시설 안전	▫창문 주변에 딛고 올라설 만한 물건이 놓여 있는가?				
	▫가구들은 바닥과 벽에 안전하게 설치되어 있으며, 가구의 볼트와 너트 등이 튼튼하게 고정되어 있는가?				
	▫수건은 수시로 교체하고 있는가?				
돌봄/교육 활동안전	▫실내 활동 시 시설·교재·교구의 안전성을 확인하여 사용하고 있는가?				
	▫아동들이 실내 활동 안전규칙을 잘 지키고 있는지 수시로 확인·점검하고 있는가?				
	▫야외활동 시 안전규칙을 지키고 있는가?				
간식 및 급식 안전	▫간식이나 급식 제공 시, 특이체질 유·무를 확인하여 주의 식품을 제공하지 않고 있는가?				
	▫식기류 및 조리 기구는 세척하여 건조하고 있는가?				
	▫조리자는 안전한 급·간식 제공을 위한 조리자의 개인위생 및 점검사항을 준수하고 있는가?				
화재예방	▫사용하지 않는 전기콘센트에는 안전 덮개가 설치되어 있는가?				
	▫교실에는 화재 감지기가 작동되고 있는가?				
	▫소화기는 주기적으로 점검 관리하고 있는가?				
	▫불필요한 전원은 차단하고 있는가?				
귀가 안전	▫개인별 귀가 시간과 보호자 동의에 근거하여 보호자 또는 대리인 대면 인계 동행 귀가 원칙을 준수하고 있는가?				
	▫귀가 시 학부모가 안심 알리미 문자 메시지를 받고 있는가?				
	▫보호자 대면 인계 동행 귀가 일지를 배치 관리하고 있는가?				
종합의견			점검자		

【서식 5】 늘봄학교 안전사고 보고서

늘봄학교 안전사고 보고서					
늘봄과정명			전화번호		
학교 주소					
상해 아동명		성별	남 / 여	생년월일	년 월 일
사고일자	년 월 일			사고시간	am/pm
목격자명	보호자에게 연락한 사항				
연락시간	시간 오전/오후	119신고여부		<input type="checkbox"/> 안함 <input type="checkbox"/> 신고함 ( 시간    오전/오후)	
사고발생 장소	<input type="checkbox"/> 수송 중 <input type="checkbox"/> 견학 중 <input type="checkbox"/> 운동장 <input type="checkbox"/> 실내놀이실 <input type="checkbox"/> 화장실 <input type="checkbox"/> 복도 <input type="checkbox"/> 주방 <input type="checkbox"/> 교실 <input type="checkbox"/> 식당 <input type="checkbox"/> 계단 <input type="checkbox"/> 기타 (                      )				
사고 당시 활동 내용	<input type="checkbox"/> 현장 학습 <input type="checkbox"/> 교실 활동 <input type="checkbox"/> 계단 오르내리기 <input type="checkbox"/> 실내 자유놀이 <input type="checkbox"/> 식사/간식시간 <input type="checkbox"/> 운동장 자유놀이 <input type="checkbox"/> 놀이시설 설비 <input type="checkbox"/> 물놀이 <input type="checkbox"/> 기타 (                      )				
상해를 입힌 시설 설비	<input type="checkbox"/> 오르기 시설 <input type="checkbox"/> 평균대 <input type="checkbox"/> 기어나가는 시설 <input type="checkbox"/> 장애설비 <input type="checkbox"/> 담/문 <input type="checkbox"/> 실외 고정물 <input type="checkbox"/> 회전대 <input type="checkbox"/> 교실 시설물 <input type="checkbox"/> 시소 <input type="checkbox"/> 미끄럼틀 <input type="checkbox"/> 그네 <input type="checkbox"/> 바퀴 달린 탈 것 <input type="checkbox"/> 교구 및 놀잇감 <input type="checkbox"/> 기타 (                      )				
상해의 유형	<input type="checkbox"/> 화상 <input type="checkbox"/> 쇼크/질식 <input type="checkbox"/> 베임 <input type="checkbox"/> 추락/강타 <input type="checkbox"/> 찢어짐 <input type="checkbox"/> 물체에 끼임 <input type="checkbox"/> 뺨 <input type="checkbox"/> 압박, 눌림 <input type="checkbox"/> 중독 <input type="checkbox"/> 찰과상(벗겨짐) <input type="checkbox"/> 뼈가 부러지거나 탈구 <input type="checkbox"/> 호흡곤란 <input type="checkbox"/> 기타 (                      )				

【서식 6】맞춤형/선택형 교육 출석/귀가 관리부

결	늘봄실무사	늘봄지원실장
재		

초1~2맞춤형/선택형 교육 (강좌명) 출석/귀가 관리부 (    월)																	
기간				2025년    월    일 ~ 2025년    월    일										강사		(인)	
요일/시간				요일    :    ~    :    ,    요일    :    ~    :													
번호	학년	반	이름	요일	화	목	화	목	화							비고 (특이사항)	
				일자	3/5	3/7	3/12	3/14	3/19								
				※ 종료: 1.2교시 중 출석한 경우 귀가, 선교(선택형 교육), 선돌(선택형 돌봄) 중 기재													
1	1	1	김00	1교시	○	○	○	○									
				2교시	○	○	○	○									
				종료	귀가	귀가	귀가	귀가									
2				1교시	○	×	○	○									
				2교시	○	×	○	○									
				종료	선교		선교	선돌									
3				1교시	×	×	×	×									
				2교시	×	×	×	×									
				종료													
4				1교시	○	○	○	○								목요일 1교시만 가능	
				2교시	○	×	○	×									
				종료	귀가	귀가	귀가	귀가									
5				1교시													
				2교시													
				종료													
6				1교시													
				2교시													
				종료													
7				1교시													
				2교시													
				종료													
8				1교시													
				2교시													
				종료													
9				1교시													
				2교시													
				종료													
10				1교시													
				2교시													
				종료													
총 인원				00명													

【서식 7】 늘봄학교 참여학생 개인별 관리카드 양식(선택형 돌봄 프로그램 이용학생 대상)

늘봄학교 참여 학생 개인별 관리카드 [맞춤형/선택형 돌봄] - 돌봄전담사 작성 및 보관									
관리번호						학년 / 반 / 학생명			
늘봄 프로그램 입실 시각		:				귀가 시각		:	
보호자 요청 사항						귀가 동행자			
요일별, 시간대별 학생 활동 상황(예시)									
월		화		수		목		금	
13:00~ 14:00	미술부								
14:00~ 15:00	선택형 돌봄 프로그램- 창의수학								
15:00~ 16:00	로봇부								
16:00~ 19:00	선택형 돌봄 프로그램- 자기주도								
학교에서 가정으로		○○월 ○○일 :				가정에서 학교로		○○월 ○○일 :	
늘봄전담사 확인						보호자 확인			

【서식 9】 선택형(돌봄) 프로그램 출석/귀가 관리부 - 돌봄전담사 작성 및 보관

(2025학년도) 선택형(돌봄) 프로그램 출석부 ( 월)																												
지도 장소					돌봄 전용 교실 (본관 1층)														돌봄 전담사						(인)			
순	학 년	번 호	이 름	날짜 ▶	4 (화)	5 (수)	6 (목)	7 (금)	10 (월)	11 (화)	12 (수)	13 (목)	14 (금)	17 (월)	18 (화)	19 (수)	20 (목)	21 (금)	24 (월)	25 (화)	26 (수)	27 (목)	28 (금)	31 (금)	비고			
1				출결																								
				귀가시 간 귀가방 법																								
2				출결																								
				귀가시 간 귀가방 법																								
3				출결																								
				귀가시 간 귀가방 법																								
4				출결																								
				귀가시 간 귀가방 법																								
5				출결																								
				귀가시 간 귀가방 법																								
6				출결																								
				귀가시 간 귀가방 법																								
7				출결																								
				귀가시 간 귀가방 법																								
8				출결																								
				귀가시 간 귀가방 법																								
9				출결																								
				귀가시 간 귀가방 법																								
10				출결																								
				귀가시 간 귀가방 법																								
11				출결																								
				귀가시 간 귀가방 법																								

[    월]선택형 돌봄(    )반 학생관리 현황표								
번호	학년 반	성명	연락처	입실 시각	퇴실 시각	귀가 동행자	맞춤형 프로그램 또는 선택형 교육 프로그램	비고
1				수업 후	15:20	피아노학원		
2					16:15	체육관전화 후		퇴실
3					19:00	오빠	화, 목, 금-지역아동센터 14:40	
4					16:15	체육관전화 후		
5					19:00	어머니	로봇과학(수)	
6					15:00	언니수업 후		
7					16:05	체육관	월요일×	
8					16:00	피아노학원	미술, 영어, 바이올린, 컴퓨터	퇴실 (전학)
9					16:00	피아노학원		퇴실
10					19:00	어머니	영어(월, 화, 수, 금)	
11					19:00	○○어린이집		
12					변동	어머니	로봇과학(수)	
13					16:00	피아노학원		
14					16:00	피아노학원		
15					20:00	할머니	영어	
16					15:20	피아노전화 후		
17					19:00	혼자 공부방	미술, 영어(월, 화, 수, 금)	
18					16:15	체육관		
19					15:15	체육관	화, 금× : 로봇과학, 주산암산	
20					16:00	피아노학원		
21					15:40	체육관		퇴실
22					19:00	피아노학원	영어(월, 화, 수, 금)	
23					19:00	○○어린이집	영어(월, 화, 수, 금)	
24					16:30	집 혼자귀가	로봇과학(수)	
25					19:00	집 혼자귀가	생명과학(수)	



2025학년도 선택형(돌봄) 안전점검표 (    월)

월	일	요일	안전도 (책상, 사물함, 책장 등)	전기 콘센트 점검	정리정돈 및 청결	전기소등 (교실, 복도 등)
(    )	1	수				
	2	목				
	3	금				
	4	토				
	5	일				
	6	월				
	7	화				
	8	수				
	9	목				
	10	금				
	11	토				
	12	일				
	13	월				
	14	화				
	15	수				
	16	목				
	17	금				
	18	토				
	19	일				
	20	월				
	21	화				
	22	수				
	23	목				
	24	금				
	25	토				
	26	일				
	27	월				
	28	화				
	29	수				
	30	목				
	31	금				

# 2025학년도 늘봄학교 안전 지도 계획

## (학교 밖 늘봄 학생 인솔)

태인초등학교

### 1. 목적

늘봄학교 참여 학생들이 통학 차량을 이용하는 과정에서 발생할 수 있는 안전 사고를 예방하고, 안전한 승하차 및 차량 탑승이 이루어질 수 있도록 체계적인 안전지도를 실시한다.

### 2. 대상

학교 차량을 이용하여 학교 밖 늘봄에 참여하는 초등학생 전원(3~6학년)

### 3. 지도 기간

3월~12월 중 매주 수요일 실시

(학교 밖 늘봄 명봉도서관 프로그램 활동 시 집중 지도)

### 4. 지도 장소

학교 주차장(승하차 장소), 명봉도서관 장소, 이동 차량 내부 등

### 5. 안전지도 내용

구분	지도 내용
탑승 전	<ul style="list-style-type: none"> <li>- 차량 도착 전 대기 시 질서 유지</li> <li>- 줄을 서서 질서 있게 탑승</li> <li>- 뛰거나 장난치지 않기</li> <li>- 승하차시 안전 수칙 교육</li> </ul>
탑승 중	<ul style="list-style-type: none"> <li>- 안전벨트 착용 확인</li> <li>- 자리 이동 금지 및 고성방가 금지</li> <li>- 운전기사 방해 행동 금지</li> </ul>
하차 시	<ul style="list-style-type: none"> <li>- 순서대로 하차, 밀지 않기</li> <li>- 차량 뒤편으로 가지 않기</li> <li>- 하차 후 안전한 장소에서 대기</li> </ul>
비상 시	<ul style="list-style-type: none"> <li>- 비상 시 대처 요령</li> <li>- 교사의 지시에 따라 침착하게 행동</li> </ul>

## 6. 인솔자 역할

- 학생 탑승 전후 인원 점검
- 안전벨트 착용 확인
- 차량 내 질서 유지
- 하차 시 안전한 이동 지도
- 이상 발생 시 즉시 학교 및 보호자에 연락
- 사고 예방을 위한 지속적인 점검 및 개선 사항 반영

## 7. 기타

- 사고 예방을 위한 지속적인 점검 및 개선 사항 반영
- 학생들이 스스로 안전 수칙을 인지하고 실천할 수 있는 계기