

2025학년도 늘봄학교 운영 계획

정우초등학교

1 목적

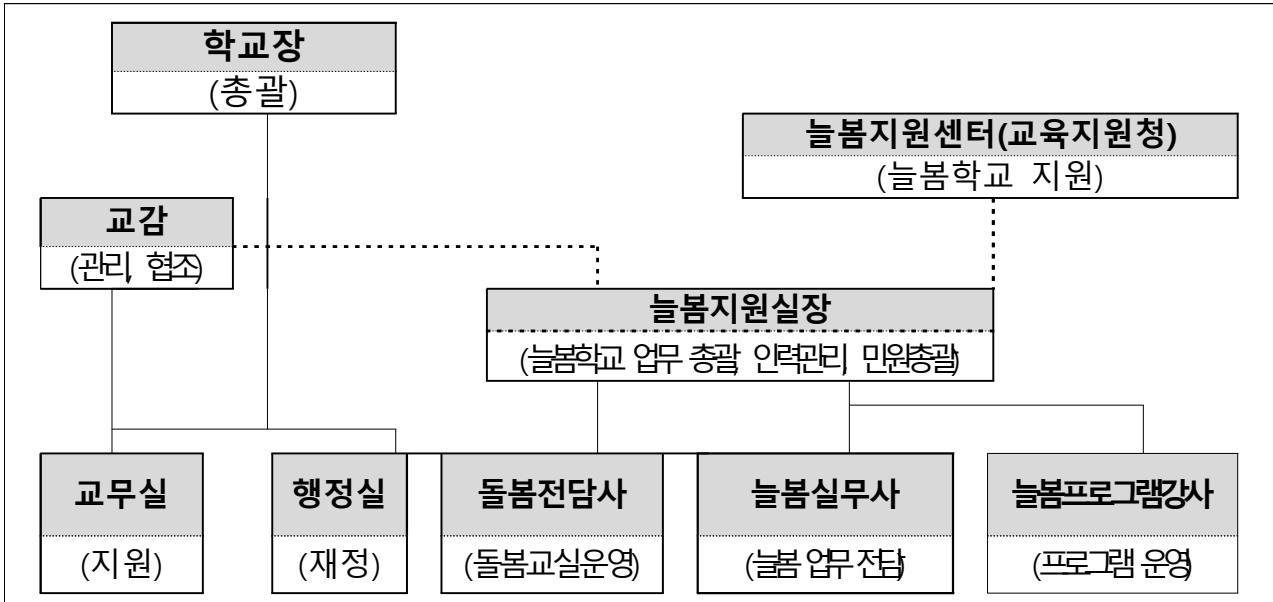
1. 교육 주체들 간의 협력 체제 구축을 통해 교육 및 돌봄 기능을 강화한다.
2. 학생의 건강한 성장·발달을 지원하는 늘봄학교 운영으로 교육 기회 확대 및 양질의 늘봄프로그램을 제공한다.
3. 지역사회 인적·물적 자원을 활용한 학교밖 늘봄 확대 및 학교·지역별 여건에 맞는 다양한 늘봄학교 운영 모델 개발, 늘봄학교 사각지대를 방지하고 공교육에 대한 수요자 만족도와 신뢰도를 제고한다.
4. 학생·학부모 수요를 반영하여 맞춤형 교육·돌봄 통합 서비스를 제공하고, 미래사회 대비 역량 강화를 위한 양질의 늘봄프로그램 확대 미래 역량을 갖춘 인재 육성에 기여하며 과열된 사교육 수요를 해소한다.

2 늘봄프로그램 편성 및 운영 방향

1. (늘봄프로그램 개설) 학생과 학부모, 교사가 희망하는 다양한 양질의 늘봄프로그램을 개설·운영한다.
2. (참여 원칙) 학생들의 자발적인 참여를 원칙으로 한다.
3. (학교운영위원회) 늘봄프로그램 편성 및 운영 계획(프로그램명, 수강료*, 수강정원, 교육청 위탁 운영 등), 교재와 재료 선정 기준 등 늘봄학교 운영에 관한 사항을 심의(자문)한다. 학기 중 늘봄학교 프로그램이 신설되는 등의 사유 발생 시 학교운영위원회 심의를 추가로 받는다.
※ 수강료는 강사료, 교재구입비, 재료구입비 등을 의미
4. (수강료) 수강료는 무료로 운영한다.
5. (운영 시간) 학기 중과 방학 중으로 분리하되, 학생의 건강이나 정규 교육 과정의 정상적인 운영을 저해하지 않는 범위에서 정하여 운영한다. 늘봄프로그램은 초등학교 1시간의 수업 40분을 기준으로 하되, 프로그램별 성격에 따라 운영 시간 및 세부사항은 관련 협의회에서 정하는 관련 규정에 따른다.
※ 각종 감염병으로 인한 학생 안전 우려 시 즉시 운영 중단 가능
6. (운영 방법) 초1~2학년 대상의 맞춤형 프로그램은 정규수업 시간 이후 매일 2차시 무상 운영하며, 초1~2학년(또는 초1~6학년) 대상의 선택형(돌봄) 프로그램은 정규수업 시간 이외, 초1~6학년 대상의 선택형(교육) 프로그램은 정규수업 시간 이후에 교육청 업체 위탁, 학교 업체 위탁으로 병행하여 운영한다. 학생, 학부모 설문조사 결과와 학교 실정을 반영하여 양질의 늘봄프로그램을 제공하고 학생 관리, 홍보, 평가 등은 상호 협력하여 운영한다.
※ 필요한 경우 각종 재정 지원사업(외부 기관 및 단체)과 늘봄프로그램을 연계·위탁하여 효율적으로 운영하며 학생 관리, 홍보, 평가 등은 상호 협력한다.

3 늘봄학교 세부 운영 계획

1. 조직 구성 및 역할



2. 늘봄과정 운영

가. 맞춤형 프로그램 및 선택형(교육) 프로그램

1) 대상

- 맞춤형 프로그램: 1~2학년 중 희망 학생
- 선택형(교육) 프로그램: 1~6학년 중 희망 학생

2) 운영 기간

운영기간	2025년 3월 4일 ~ 2026년 1월 16일					
운영시간	주중	13:20 ~ 16:30	휴일	미운영	방학	9:00 ~ 12:10

구 분	운 영 기 간	비 고
1기	2025년 3월 4일 ~ 2025년 7월 24일	
2기	2025년 7월 28일 ~ 2025년 8월 8일	여름방학 늘봄학교 운영기간
3기	2025년 8월 19일 ~ 2025년 12월 19일	
4기	2026년 1월 5일 ~ 2026년 1월 16일	겨울방학 늘봄학교 운영기간

※ 추후 결정되는 2025학년도 학사 일정과 교육지원청의 지원에 따라 변경 가능

※ 강사 계약 기간은 운영 기간과 동일

나. 연간 세부 실천 내용

실천 내용	목표	시기	대상	비고
◦ 기초수요조사 및 분석	1회	10월	학생, 학부모, 교원	
◦ 연간운영계획 수립	1회	12월	늘봄지원실	학교운영위원회 심의
◦ 늘봄학교 강사 모집 · 선정 · 계약	1회	12월, 2월	교육지원청, 학교	위탁운영
◦ 운영위원회 심의	1회	2월	늘봄실무사, 돌봄전담사	학교 운영위원회 심의
◦ 세부운영계획 수립	1회	2월	늘봄실무사, 돌봄전담사	
◦ 강사오리엔테이션 실시	2회	3월, 8월	늘봄실무사, 강사	학기중 1회
◦ 차시별 늘봄프로그램 운영 계획 수립	1회	2월	강사	
◦ 수강 신청 안내 및 수강생 모집	4회	기별	전교생	
◦ 정보 공시	1회	4월	늘봄지원실	나이스정보공시
◦ 학부모 초청 늘봄프로그램 공개	1회	연	수강생, 학부모	
◦ 늘봄프로그램 만족도 조사	1회	연	수강생, 학부모	
◦ 자체 점검 및 평가	1회	12월	늘봄지원실	
◦ 늘봄프로그램 활동 홍보	연중	수시	전교생, 학부모	

※ 연간 세부 실천 내용은 학사일정 및 강사 변경에 따라 변동 될 수 있음

다. 개설 프로그램 세부 운영

* 늘봄프로그램 편성 근거

1. 2025년도 늘봄학교 늘봄프로그램 개설 희망 조사 결과

순위	1	2	3	4	5	6	7	8	9	10
학생	종합체육	컴퓨터	미술, 인라인		난타	창의수학	피아노	영어	방송댄스	배드민턴
학부모	영어	종합체육	난타, 미술, 컴퓨터			인라인	창의수학	피아노	배드민턴	기타(4과목)

2. 「공교육 정상화촉진 및 선행교육 규제에 관한 특별법」제8조 제2항

1) 늘봄프로그램 운영 기간: 2025.3.4. ~ 2025.12.19.

※ 방학 중 늘봄프로그램 운영은 희망 과목 추가 개설 등 탄력적으로 운영할 수 있음.

늘봄프로그램	과목	대상 학년	요일	교시	시간	주당 시수	연간 주수	연간 총시수	비고				
	창의공예	1,2	월	7,8교시	15:00~16:30	2	40	80	교육 지원청 업체 위탁				
	종합미술	1,2	화,목	8교시	15:50~16:30	2	40	80					
	영어	1,2,3	월	5,6,7교시	13:20~15:40	3	40	120					
	피아노	1,2	화 금	7교시 6교시	15:00~15:40 14:10~14:50	7	40	280					
		3,4 5 6	월 화 금	6,7,8교시 8교시 6교시	15:00~15:40 14:10~16:30 15:50~16:30 14:10~14:50								
		난타	5,6	수,월	7,8교시					15:00~16:30	4	40	160
		미술	3 4	목 화	6,7교시					14:10~15:40	4	40	160
	컴퓨터	3 4 5 6	화 금 화 금	7교시 7교시 6교시 8교시	15:00~15:40 15:00~15:40 14:10~14:50 15:50~16:30	4	40	160					
	종합체육	1,2 3,4 5,6	화,금	6,7교시 8,6교시 7,8교시	14:10~15:40/15:00~15:40 15:50~16:30/14:10~14:50 15:50~16:30/15:50~16:30	6	40	240					
	창의수학	3 4	금 목	7,8교시 6,7교시	14:10~15:40 15:00~16:30	4	40	160					
	인라인 스케이트	1 2 3,4	목	7교시 6교시 8교시	15:00~15:40 14:10~14:50 15:50~16:30	3	40	120					
	영어	4,5,6	월,금	6,7,8교시	14:10~16:30	6	40	240	더드림				
계						45		1,800					

☞ 과목별, 학년별 늘봄프로그램 운영 시수는 학교 교육 과정과 교육지원청의 지원에 따라 다소 변경될 수 있음.

☞ 여름방학 및 겨울방학 늘봄프로그램은 시기 및 상황에 맞게 과목 및 시간(기간), 장소를 조정 할 수 있음.

라. 늘봄프로그램 운영 시간표

정우초등학교 늘봄과정 운영 시간표																									
< 학기중 2025. 3. 4 ~ 2025. 12. 19. >																									
구분			월				화				수		목				금				비고				
아침 늘봄	08:00 ~ 08:40	프로 그램명																			-				
		대상																			-				
		장소																			-				
		강사																			-				
정규수업 · 다문화·외국인	09:00 ~ 13:10	프로 그램명	정규수업				정규수업				정규수업	정규수업				정규수업				- - - -					
		대상																							
		장소																							
		강사																							
오 후 늘 봄	5교시 13:20 ~ 14:00	프로 그램명	영어	돌봄		1~2학년 돌봄 (학교 교육과정에 의해 탄력적으로 운영)														늘봄전용 검용교실 프로그램 운영 (월~금)					
		대상	초1	초2																					
		장소	과학실	도란도란																					
	6교시 14:10 ~ 14:50	프로 그램명	돌봄	영어	피아노	더드림 영어	정규 수업	돌봄 종합 체육	연계형 돌봄	미술	정규 수업				돌봄	돌봄 인라인 스케이트	미술	창의학	정규 수업	피아노	종합체육	컴퓨터	더드림 영어	늘봄전용 검용교실 프로그램 운영 (월~금)	
		대상 (학년)	1	2	3	4	5~6	1~2	3	4	5~6				1	2	3	4	5~6	1~2	3~4	5	6		
		장소	도란 도란	과학실	소리방	ABC 방	학급 교실	정토관	책마루	늘봄 교실	학급 교실				도란 도란	정토관	조리실	늘봄 교실	학급 교실	소리방	정토관	정보방	ABC 방		
	7교시 15:00 ~ 15:40	프로 그램명	창의 공예	영어	피아노	난타	더드림 영어	돌봄 피아노	컴퓨터	미술	종합 체육				돌봄 인라인 스케이트	돌봄	미술	창의학	난타	돌봄 종합 체육	창의학	컴퓨터	더드림 영어	피아노	늘봄전용 검용교실 프로그램 운영 (월~금)
		대상 (학년)	1~2	3	4	5	6	1~2	3	4	5~6				1	2	3	4	5~6	1~2	3	4	5	6	
		장소	조리실	과학실	소리방	문화터	ABC 방	소리방	정보방	조리실	정토관				정토관	도란 도란	조리실	과학실	문화터	정토관	과학실	정보방	ABC 방	소리방	
	8교시 15:50 ~ 16:30	프로 그램명	창의 공예	피아노	더드림 영어	난타	종합 미술	종합 체육	피아 노	컴퓨터				종합미술	인라인 스케이트		난타		돌봄	창의수 학	더드림 영어	종합체 육			늘봄전용 검용교실 프로그램 운영 (월~금)
		대상 (학년)	1~2	4	5	6	1~2	3~4	5	6				1~2	3~4		5~6		1~2	3	4	5~6			
		장소	조리실	소리방	ABC 방	문화터	조리실	정토 관	소리방	정보방				조리실	정토관	문화터		도란 도란	과학실	ABC 방	정토관				
저녁 늘봄	18:00 ~ 20:00	학교밖 늘봄 및 거점늘봄센터 연계 운영																							
<참고>																									
① 1차시의 늘봄 프로그램은 40분 이상으로 편성·운영하되, 기후 및 계절, 학년별 발달 특성을 고려하여 탄력적으로 편성·운영할 수 있다.																									
② 초1~2학년의 경우 학생의 발달 특성에 따라 휴식과 쉬는 시간 및 급·간식 시간 등을 포함한 늘봄 프로그램 시간을 증감하여 편성·운영할 수 있다.																									
③ 단위학교 늘봄과정 운영 표준 시간표는 늘봄 프로그램명, 대상 학생·학년, 장소, 강사(내부, 외부) 관련 사항을 포함하여 작성한다.																									
④ 초1~2학년의 경우 정규수업 이후 2차시의 맞춤형 프로그램 위주로 운영하고, 이후 선택형(교육, 돌봄) 프로그램을 진행할 수 있다.																									

※ 4~6학년 영어: 사회적기업 더드림 운영 (학교: 장소 제공)

4 선택형 돌봄 과정 운영 계획

1. 늘봄교실 운영방향

- 가) 초1~2학년 학생 중 희망 학생을 대상으로 한다.
- 나) 1개반 인원은 20명 내외(최대 22명)로 하되 방학중이나 학교장 재량휴업일에 필요시 3~6학년도 참여할 수 있다.
- 다) 선택형(돌봄) 프로그램은 돌봄전담사가 담당한다. 1시간 수업은 60분으로 한다.
- 라) 돌봄전담사의 휴가(병가 등)를 대비하여 학교차원의 대체 전담인력(교원) 인건비 시간당 15,000원을 지급한다.(60분기준)

2. 운영 내용 및 운영시간

- 가) 학기 중, 방학 중으로 구분하여 운영한다.
- 나) 선택형(돌봄) 프로그램 및 연계형 늘봄 활동은 돌봄전담사가 임장 책임 관리한다.
- 다) 발달단계를 고려한 신체활동과 인성 활동 중심으로 구성한다.
- 라) 세부 활동 운영 계획서는 별도 작성한다.
- 마) 학부모의 수요 및 늘봄 여건 등을 고려하여 수요가 없는 경우 운영 시간 조정이 가능하다.
- 바) 관공서의 공휴일에 관한 규정에서 정한 공휴일만 운영일에서 제외한다.
- 사) 맞춤형 프로그램 및 선택형(교육) 프로그램과 연계하여 운영한다.
- 아) 「2025년 전북 늘봄학교 운영 길라잡이」를 참고하여 안전 관리에 만전을 기한다.

<오후늘봄>

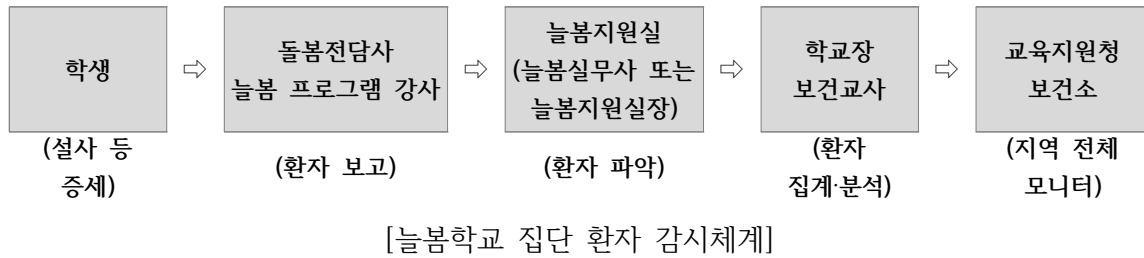
시간	월	화	수	목	금
13:00~14:00	인사/입실확인 개별과제활동	정규수업	정규수업	정규수업	정규수업
14:00~15:00	개인활동(독서, 숙제 놀이 등)				
15:00~15:30	간식 및 휴식/자유시간				
15:30~16:20	자체 프로그램(그림책놀이, 보드게임, 전래놀이 등)				
16:20~16:30	개인별 정리정돈 및 귀가				

3. 시설물 및 비품 등 관리

- 가. 위생적인 환경을 위하여 학교방역을 시행할 때 반드시 늘봄교실을 포함하여 소독을 실시한다.
- 나. 시설물의 수시 안전점검 실시로 위험요소 사전 예방을 철저히 한다.
- 다. 늘봄교실의 비품은 관련 규정에 따라 목록 및 대장으로 관리하여 사용한다.

4. 간식 및 급식

- 가. 매식을 원칙으로 하고, 세부적인 사항은 협의를 통하여 결정한다.
- 나. 선정된 메뉴와 섭식 내용은 일지에 자세히 기록한다.
- 다. 간식은 무상 지원, 급식은 수익자 부담으로 운영한다. (교육비 지원 대상은 무료)
- 라. 급식에 대해서는 식중독 등 안전사고에 대비하여 보존식을 보관한다.
- 마. 방학 중 간식 및 급식에 관하여 방학 전 수요조사를 실시하고 학교 여건 등에 따라 결정한다.



5 인력운영

1. 인력 운영

가) 늘봄지원실장: 늘봄과정의 계획 수립, 편성·운영, 평가 등 늘봄학교 운영 전반에 대한 기획·연구·조정의 업무담당

나) 늘봄실무사: 늘봄과정 편성·운영, 행정 업무 등 실무를 담당

다) 돌봄전담사

- 선택형(돌봄) 프로그램 운영·관리 전담한다.
- 학생 돌봄 및 관리, 선택형(돌봄) 프로그램 관련 업무를 추진한다.
- 선택형(돌봄) 프로그램 계획·운영, 예산 관리를 한다.
- 간식 및 급식 업무 추진 등 기타 선택형(돌봄) 프로그램 관련 업무를 한다.

※ 초등돌봄전담사 근로시간

운영유형	운영 시간	장소	운영 내용
행정 업무시간	11:00~12:30	전용교실 (1실)	-돌봄 관련 업무 처리(계획 수립, 품의 및 공문서 처리, 지출, 민원처리, NEIS 처리, 선택형(돌봄)교실 관련 행정업무 전반)
휴게시간	12:30~13:00	희망장소	-돌봄전담사 휴게시간
1-2학년 오후 늘봄	방과후~16:30	전용교실 (1실)	-개인 활동(독서활동, 창작활동, 과제 해결하기 등) -간식 제공 및 안전지도 등
귀가 안전지도 및 정리	16:30~17:00	전용교실 (1실)	-귀가 안전지도 -전용교실 정리

라) 늘봄 프로그램 강사: 초등학교 1~6학년 학생 대상으로 늘봄과정을 운영하는 외부강사 또는

참여 희망 교원

마) 늘봄지원인력(봉사인력): 늘봄과정 운영을 위하여 학교 내 자체 계획에 근거하여 역할을 부여받고 위촉하여 배치된 인력

1) 봉사 인력의 역할

- 프로그램의 안정적인 운영 및 업무 경감, 수요자 요구에 대응하는 양질의 프로그램 운영 지원을 위해 봉사 인력을 구성하여 운영할 수 있다.
- 자격: 자격 기준 없음
- ※ 나이·성별·자격·학력 등으로 모집 요건 제한 불가하나, 사업의 특수성이 인정되는 경우 특정 자격과 경력 우대 가능
- 늘봄 프로그램 교실 관리 지원, 연계형 늘봄(3~6학년대상, 늘봄프로그램 미참여 학생 돌봄) 운영 지원한다.
- 참여 학생 관리를 지원한다.
- 간식을 지원한다.
- 기타 늘봄학교 관련 업무를 지원한다.
- ※ 학교의 여건에 따라 인원 결정 및 탄력적으로 역할 부여

2) 위촉: 연계형늘봄운영비(늘봄학교 사업 지원비) 또는 수용비 범위 내에서 자원봉사자를 위촉한다.

- ※ 위촉 전 성범죄 경력 및 아동학대관련범죄 전력조회 실시 후 위촉장 수여
- ※ 근로자 관련 서식(근로계약서 및 인사기록카드) 작성 불필요

3) 봉사 인력의 운영

- 근무기간: 2025년 3월 4일~2026년 2월 28일
- 근무시간: 주당 14시간
- 소요예산: 인건비(봉사로) 1일 35,000원
- 자원봉사자는 무임금 노동자가 아니며, 인격과 자발성을 최대한 존중한다.
- 상하관계의 지시·감독, 활동 상황 보고·결재 금지한다.
- 고유의 활동을 수행할 수 있도록 별도의 업무 지시 금지한다.
- 자원봉사활동은 무보수가 원칙이며, 활동에 소요되는 실비변상적 금품(교통비, 식비 등) 지원 가능
- ※ 시간에 비례하는 임금성 금품(최저임금, 초단시간근로자 시급) 지급 불가
- ※ 동일기관에서 여러 영역의 봉사활동을 수행하는 경우라도 자원봉사자에 대한 교통비와 식비 중복 불가

4) 종료

- 자원봉사자를 해촉하고자 할 경우, 그 사유를 명확히 제시한다.
- 활동 종료 후 자원봉사자 요청 시, 자원봉사활동 확인서 발급한다.

6 강사의 모집, 선정, 계약

1. 업체 위탁 및 학교 업체 위탁 운영 계획에 의함.
2. 업체 위탁은 교육지원청이 업체 선정을 한 후 학교별 순회 강사를 배정함.

7 놀봄학교 교재와 재료 선정

1. 놀봄학교 놀봄프로그램 운영에 필요한 교재는 강사(업체)가 프로그램별로 학생 수준에 따라 자체 개발한 교재를 사용해야 하며, 부득이 외부 교재를 사용해야 할 경우 학교에서 구입함.
2. 교재 판매를 위한 놀봄프로그램 및 교재 채택에 대한 대가 수수 및 강매하는 행위 금지(*학습부교재 리베이트 근절: 외부 교재를 사용할 경우 「출판문화산업 진흥법」에 신고 된 출판사의 교재를 사용해야 함.
3. 교재의 단종이나 가격 인상 등으로 인해 기존 교재를 변경할 수 있다.

8 학생관리 및 안전 지도

1. (출결관리) 학부모에게 지각, 결석 상황을 안내하고 출석을 독려한다.
2. (생활지도) 놀봄프로그램 참여 태도, 생활 태도, 위생 및 건강관리, 시설물 보호 등에 힘쓴다.
3. (안전지도) 안전지도 및 안전 예방 교육을 실시한다.
 - 가. 놀봄과정에 참여한 학생의 교내 이동 동선 관리를 강화하고 안전한 하교 귀가 지도를 실시한다.
 - 나. 놀봄 프로그램 강사는 출석 관리를 철저히 하고, 활동 시간 내 안전 관리와 활동 종료 후 이동 동선을 확인한다.
4. 놀봄학교 안전 생활 지도계획을 준수한다.
5. 놀봄학교 운영 교실을 집중 배치하여 관리의 효율성을 높이고, CCTV나 방화차단막 등을 활용하여 안전사고를 대비한다.
6. 놀봄학교 교육활동 중에 발생한 사고로서 학생·교직원 또는 교육활동 참여자의 생명 또는 신체에 피해를 주는 모든 사고 발생 시 신속하게 조치 후 즉시 학교의 장(담당자)에게 보고한다. 학교안전공제회로부터 보상을 받을 수 있도록 조치를 취한다.
 - ▶ 다만, 공무원연금법, 사립학교 교직원 연금법, 산업재해보상보험법 등(법률에 의무 보험가입 규정이 있는 경우 포함)의 적용을 받는 교직원 및 교육활동 참여자는 해당 법률에 따라 보상 또는 배상을 신청한다.
7. 학교장의 관리·감독이 미치지 못하는 놀봄학교 교육활동의 경우에는 학교 안전사고에 해당하지 않으므로, 학교장은 안전사고 등으로 인한 피해보상을 받을 수 있도록 보험 가입여부를 반드시 확인한다.
8. 선택형(돌봄) 프로그램 운영시 유의사항은 다음과 같다.
 - 1) 음식물 위생 관리(식중독 예방)를 철저히 한다.
 - 2) 안전한 귀가를 위한 학생별 지도방안을 보호자와 협의하여 시행한다.
 - ※ 보호자 동행 귀가 원칙, 보호자 요구에 의해 학교 자물의 개인별 귀가 시간을 결정한다.
 - 3) 야외 단체활동은 학교장의 허가를 받은 후 놀봄전담사 책임하에 임장하여 철저히 관리 실시한다.
 - 4) 학생 실종 및 유괴 등의 각종 사고에 대한 예방 지도를 한다.

- 5) 경찰지구대 순찰 협조 및 학교 경비 강화, 배움터지킴이, 자율방범대와 연계하여 운영한다.
- 6) 각종 시설물에 안전표지판과 비상구 표지를 그림과 글씨로 부착하고 점검한다.
- 7) 선택형(돌봄) 프로그램 운영 중 학생 안전사고 보상이 가능하다.

※ 근거 : 「학교안전사고 예방 및 보상에 관한 법률」

※ 학교장의 관리·감독 하에 이루어지는 학교 안팎의 모든 교육활동은 학교안전공제회의 보상 범위에 포함

9 홍보

가. (홍보방법) 늘봄학교 운영에 관한 사항을 아래의 방법으로 홍보한다.

- 1) 학교 누리집에 늘봄학교 코너를 개설한다.
- 2) 학교 소식지, 가정통신문을 발송하고 SMS 문자메시지를 전송한다.
- 3) 늘봄학교 늘봄프로그램 공개의 날을 운영하고, 학교 행사와 연계하여 발표회 등을 개최한다.

나. (홍보내용) 늘봄프로그램 운영 내용 및 결과를 학교 누리집 등에 공개한다.

- 1) 부서별 연간 또는 기별 학습 계획 및 준비물에 대한 정보를 제공한다.
- 2) 운영사례 및 운영 늘봄프로그램을 홍보한다.
- 3) 학생과 학부모의 의견 수렴 및 만족도 조사 결과를 안내한다.

10 평가

가. 맞춤형 프로그램과 선택형(교육, 돌봄) 프로그램 운영 공개 등을 실시하고 평가 결과는 늘봄프로그램의 질 개선에 활용한다. 단, 감염병 상황 및 재난 상황 등 학교의 상황이 공개 수업을 운영할 수 없는 경우에는 공개 수업을 운영하지 않을 수 있다.

나. 늘봄학교 운영 전반에 대한 점검·평가를 실시하여 늘봄프로그램 운영에 반영한다.

다. 학부모 모니터링을 활용하여 늘봄학교 운영 전반에 대한 의견을 수렴·반영한다.

라. 학생·학부모 만족도 조사를 실시하여 차년도 계획에 반영한다.

평가분야	평가내용	횟수	평가자 및 평가시기
늘봄프로그램 운영 공개	○ 준비, 전개, 정리, 만족도 분야에서 평가 - 학습목표 제시, 동기유발, 적절한 설명 등	연 1회	학생, 학부모, 교사 / 늘봄학교 운영길라잡이 활용
만족도 조사	○ 늘봄프로그램 운영 및 강사 만족도 조사 - 늘봄프로그램 내용 및 구성에 대한 만족도 - 강사 만족도(늘봄프로그램 운영 방법, 내용의 충실성, 전문성 등)	학기별 1회	
자체 점검·평가	○ 계획수립, 운영개선, 예산확보 및 예산집행, 강사모집, 학습 계획 등	학년말 1회	

11 기대효과

1. 법정수급(저소득층)가정, 맞벌이가정, 한부모가정, 다자녀가정, 다문화가정 등 자녀의 건강한 성장을 돕고 사교육비를 경감한다.
2. 질 높은 늘봄 서비스를 제공하여 공교육에 대한 수요자 만족도와 신뢰도를 제고한다.
3. 수요자 요구에 대응하는 늘봄프로그램 개선을 통해 학생의 소질과 적성을 계발할 수 있다.
4. 지자체, 지역사회 등 지역의 인적·물적 자원을 활용하고 지역사회와의 연계·협력을 강화해 늘봄학교 사각지대를 방지하고 수요자 맞춤형 서비스를 제공한다.

붙임 1

늘봄학교 안전 생활 지도계획

1. 늘봄학교 학생 안전생활 지도계획

학 교 내	교실	<ul style="list-style-type: none"> • 뽀족한 문구나 교구로 장난치지 않는다. • 교실에서는 걸어 다니고, 다른 친구의 발을 걸지 않는다. • 창틀 위에 올라가거나 창문 난간에 기대어 앉지 않고, 밖으로 몸을 내밀지 않는다. • 실험·실습 시에는 반드시 늘봄전담사님 또는 늘봄 프로그램 강사님의 지시에 따르며, 개인행동을 하지 않는다. • 간식 및 급식 시간에 젓가락이나 포크로 장난하지 않는다.
	복도 · 계단	<ul style="list-style-type: none"> • 우측통행을 하며, 뛰지 않는다. • 계단 난간을 넘거나 올라가서 미끄럼을 타지 않는다. • 앞사람과 간격을 두고 한 계단씩 이용하며, 앞사람을 밀지 않는다.
	운동장	<ul style="list-style-type: none"> • 준비운동을 철저히 하고, 과도한 경쟁을 하지 않으며, 늘봄전담사님 또는 늘봄 프로그램 강사님의 지시에 따른다. • 여름철에는 놀이기구가 강한 햇볕에 심하게 달구어진 경우가 많으므로 주의를 한다.
	화장실	<ul style="list-style-type: none"> • 화장실 입구에 줄을 서서 차례를 지킨다. • 화장실 바닥은 물기가 있어서 미끄러우므로 뛰어 다니지 않는다. • 출입문을 열고 닫을 때 손이나 발이 끼지 않도록 조심한다.
	교통안전	<ul style="list-style-type: none"> • 횡단보도 이용 시 교통안전규칙을 지키고, 뛰지 않는다. • 대중교통 이용 시 대중교통 이용 안전규칙에 따르며, 차례를 지키고 장난을 치지 않는다.
	체육활동	<ul style="list-style-type: none"> • 음식 섭취 후 바로 활동하지 않고, 반드시 준비운동을 한다. • 안전규칙을 지키며 개인행동을 하지 않는다. • 늘봄전담사님 또는 늘봄 프로그램 강사님이나 안전요원이 지켜보는 곳에서 놀이활동을 한다.
	관람 활동	<ul style="list-style-type: none"> • 조용히 하고 뛰어다니지 않는다. • 늘봄전담사님 또는 늘봄 프로그램 강사님의 지도에 따르며, 개인 행동을 하지 않는다. • 전시된 작품이나 물건을 함부로 만지지 않는다.
귀가	귀가 안전	<ul style="list-style-type: none"> • 늘봄학교 참여시 요일별 귀가방법과 귀가시간을 잘 지킨다 • 귀가시 뛰거나 위험한 행동을 하지 않고 교통수칙을 준수한다. • 보호자나 귀가대리인 보호자가 아닌 경우에는 따라가지 않고 즉시 보호자에게 연락하며 늘봄 프로그램 강사님이나 늘봄실무사님께 도움을 요청한다.

붙임 2

늘봄(돌봄)교실 안전지도 연간 계획

월	구분	주제	활동명	목 표
3	학교 안전	교실생활 안전	교실생활 안전	교실에서 일어날 수 있는 사고에 대해 알고, 안전한 행동을 한다.
			스스로 할 수 있어요	안전한 생활을 위하여 교실에서 스스로 해야 할 일을 알고, 실천한다.
		학습도구	학용품용 안전하게	학용품 사용 중에 일어날 수 있는 사고의 종류를 알고, 올바른 사용법을 안다.
		간식 및 급식 시간	함께 지켜요	간식 및 급식 시 지킬 점을 알고, 바른 식사 태도를 갖는다.
		치아관리	건강한 이 튼튼한 이	깨끗하고 튼튼한 치아를 위해 올바른 양치방법을 안다.
4	보행 안전	계단 안전	계단을 안전하게	우측통행을 한다.
		교내 통행	교실 및 복도에서 안전	교실 출입이나 복도 통행 시 안전하게 행동한다.
		안전한 통학	안전한 통학로	안전한 통학 방법을 익힌다.
		횡단보도 안전규칙	길조심 차조심	신호등을 구별하고 안전하게 횡단보도를 건넌다.
5	놀이 안전	안전한 놀이	안전한 놀이 장소	놀이할 때 위험한 곳이나 주의할 점에 대하여 안다.
		놀이기구의 안전	운동장에서 안전하게 놀기	놀이기구의 이름과 안전하게 놀이하는 방법을 알고 익힌다.
		탈 것의 안전	바퀴달린 놀이 기구 이용	바퀴달린 놀이 기구의 안전한 이용 방법과 안전규칙을 알고 익힌다.
		놀잇감의 안전	놀잇감의 안전한 이용	놀잇감을 갖고 놀이할 때의 주의사항을 알고 안전하게 놀이한다.
6	장소 안전 · 동물 안전	현장학습 안전	현장학습을 안전하게	현장학습 시 안전규칙을 알고 안전한 행동을 한다.
		화장실에서의 안전	화장실 안전 이용	화장실을 깨끗하고 바르게 사용한다.
		동물로부터 안전	벌 및 해충으로부터의 안전	야외활동 시 벌이나 여름철 해충의 위험성과 예방법을 알고 대처한다.
			애완동물 안전	애완동물을 주의하여 키운다.
7	물놀이 안전 · 식중독 안전	안전한 실내 물놀이	물놀이 사고 예방해요	실내 수영장 물놀이 안전규칙을 익힌다.
		안전한 실외 물놀이	해수욕장에 왔어요	계곡이나 강, 해수욕장에서 안전하게 물놀이를 한다.
		음식물의 안전	음식물의 올바른 섭취	신선하고 안전한 음식을 골라 먹는다.
		식중독의 예방	식중독을 예방해요	식중독을 예방하기 위하여 우리가 할 일을 알아보고 실천한다.
8	자연 재해	태풍	태풍이 불어요	태풍이 불 때 주의할 점을 알고 안전하게 대처한다.
		지진	지진에 대비해요	지진 발생 시 올바른 대처 방법을 알고 실천한다.
		집중호우, 해일	비가 많이 내리면	집중호우 발생 시 위험에 대비하며, 안전한 생활을 한다.
		황사	황사로부터 안전하게	황사가 발생하는 원인 및 황사 발생 시 피해를 줄이거나 예방하는 방법을 알고 대비한다.

월	구분	주제	활동명	목 표
9	교통 안전	교통수단의 이용	교통예절	일상생활에서 교통법규를 지킨다.
			교통수단의 안전한 이용	버스나 전철 등 교통수단을 안전하고 바르게 이용한다.
		교통안전	교통안전 표지판	교통 표지판의 규칙을 알고 지킨다.
		승강기 안전	올라가요 내려가요	승강기를 이용할 때 바르고 안전하게 이용한다.
10	사람에 대한 안전	내 몸은 소중해요	남자일까요 여자일까요	신체의 정확한 이름을 알고 소중히 여긴다.
		성폭력 안전	성폭력을 예방해요	성폭력의 개념 및 위험성에 대해 알아보고, 낯선 사람의 지나친 친절에 조심한다.
		위험한 상황 대처법	좋은 느낌 싫은 느낌	위험한 상황에서 나를 지키기 위한 방법을 알고 대처한다.
		내 몸을 지켜요	내 몸을 위해 지킬 일	내 몸을 위해 지켜야 할 일을 알아보고 실천한다.
11	집안 안전	전기 안전	전기를 안전하게	전기를 안전하게 사용하기 위한 방법을 알고 익힌다.
		가스 안전	가스 사용법	안전하게 가스를 사용하도록 한다.
		집 안 놀이 안전	집 안에서 안전하게 놀기	집 안에서 안전하게 논다.
		질식 및 중독 안전	질식, 중독은 안 돼요	가정용품에 의한 질식과 중독 사고의 예방법을 이해한다.
12	화재 안전	화재의 안전	화재안전	화재의 원인 및 예방 방법을 알고, 안전한 생활을 할 수 있다.
		소중한 불 위험한 불	소중한 불 위험한 불	불의 중요성 및 위험성을 알고 안전하게 다루는 방법을 익힌다.
		화재대피 방법 알기	안전하게 대피해요	화재의 위험으로 안전하게 대피하는 방법을 알고 대처한다.
		화상 안전	화상은 위험해요	화상의 위험성과 응급처치 방법을 알고 대처한다.
1	겨울철 안전	겨울철 보행	겨울철 안전한 보행	겨울철 보행에 주의할 점을 알아보고, 안전한 보행을 한다.
		놀이 안전	빙상놀이를 안전하게	안전규칙을 알고, 안전한 빙상놀이를 한다.
		인터넷 안전	안전하게 인터넷하기	인터넷의 좋은 점, 나쁜 점 및 인터넷의 건전한 사용 방법을 알고 실천한다.
			인터넷 예절	인터넷의 예절을 알고 올바르게 사용한다.
2	보건 안전	위생 청결과 건강 안전	질병을 예방해요	개인위생, 청결로 건강을 지킨다.
		안전한 약물	약물 오·남용	약물 오·남용과 피해야 할 약물의 부작용을 알고 대처한다.
			약을 올바르게 안전하게	약물을 올바르게 사용하고 안전하게 복용한다.
		흡연 및 음주 안전	흡연, 음주는 안 돼요	흡연과 음주의 폐해를 알고 대처한다.

붙임 3
2025학년도 선택형(돌봄)프로그램 연간 지도 계획안

월	주제	독서활동·북아트	종이접기	창의.탐구. 안전교육	신체· 전래놀이
3	친구 학교	자기소개하기	연필접기	돌봄교실안전교육	손뼉게임- 자기소개하기
		돌봄교실에서는... 약속 정하기	쓰레기통 접기	내이름 찾아붙이기	컵 쌓기 게임
		내 친구 원덕시	카드지갑 접기	기본모양 오려붙이기	비석치기
		돌봄에서 안전 다영이는 1학년 1반	사탕상자 접기	좋아하는 친구 이름 찾아 붙이기	달팽이 놀이
4	봄	만길이의 봄	나비 접기	교실,복도안전교육	산가지꾸미기 산가지게임
		꽃장수, 꽃의 전설	민들레 접기	색종이찢어꽃꾸미기	공기놀이
		마당을 나온 암탉	닭 접기	닭 꾸미고 색칠	치킨차차
		아카시아 파마	병아리 접기	숨은그림 찾기 1	과일박수
		소가 된 게으름뱅이	딱지접기	포켓몬 오리기	루핑루이
5	가족	근사한 우리가족	카네이션 접기	계단 안전교육	까막잡기
		효녀 심청	손가락가족접기	우리가족이름찾기	할리갈리
		선생님 우리선생님	고양이가족접기	미로 찾기1	색종이뒤집기
		쌍둥이 루비와 가넷	표창 접기	픽셀아트	신문지격파왕
6	우리 나라	앵무새 10마리	태극기 접기	소방안전교육	무궁화 꽃이 피었습니다.
		대중교통 안전하게 이용하기	무궁화 접기	나라 이름 찾기	3·6·9게임
		빠샤 천사	팔각 문양 접기	자음글자에 그림	달팽이 놀이
		큰 기와집의 오래된 소원	단청 접기	스도쿠	수박따기놀이
7	여름	다 타고난 재주가 있지요	우산 접기	물놀이 안전교육	풍선 빨리 옮기기
		아낌없이 주는 나무	수박등 음식 접기	여름과일 단어 찾기	비눗방울 불기
		빨간 부채 파란 부채	물고기 접기	물고기 몸통 그리기	물총 놀이
		수박 수영장	꽃 접기	여름관련 단어 피라미드	아이링고 만들기

월	주제	독서활동·북아트	종이접기	창의.탐구. 안전교육	신체· 전래놀이
8	교통 기관	구렁덩덩 신선비	상자 접기	교통수단 안전교육	물풍선 놀이
		토끼와 자라	당근 접기	일곱가지표정 그리기	산가지 옮기기
9	가을	물렀거라! 왕딱지 나가신다.	딱지접기	미로 찾기2	딱지 치기
		똥 쓴 할머니	팽이 접기	빗살문양으로 나뭇잎 그리기	수건돌리기
		국시꼬랭이	한복 접기	명절에 하는 놀이	얼음 땡 놀이
		추석 반보기		한복 모자이크	제기차기
10	이웃	단군왕검	코스모스 접기	퍼즐 맞추기	과일 박수 손 게임
		세종대왕	한글 접기	숫자를 찾아 시계완성하기	우물고누
		누구 발일까?	잠자리 접기	가을 열매 줍기	비석치기
		춤추는 허수아비	보리 접기	초성퀴즈(가을)	깃발 버티기
11	동물	룰루	동물 접기	내가 좋아하는 동물	콩 줍기
		이 고쳐 선생과 이빨투성이 괴물	곰 접기	동물 단어 찾기	산가지 게임
		공룡책 읽기	공룡 접기	멸종위기동물	할리갈리
		앵무새 10마리	앵무새 접기	숨은 그림 찾기2	동대문을 열어라
12	겨울	눈오는날, 눈의여왕	니스접기	겨울에 하는 놀이	기억력 테스트
		프레드릭	트리접기	젠탱글 아트	윷놀이
		성냥팔이 소녀		색칠하기	색종이뒤집기
		부엉이와 보름달	눈사람 접기	포일아트	땅따먹기

서식 1

초1~2맞춤형/선택형 교육 (강좌명) 출석/귀가 관리부

결 재	업무담당자	늘봄지원실장
	늘봄실무사 서명/인	

초1~2맞춤형/선택형 교육 (강좌명) 출석/귀가 관리부 (월)																
기간				2025년 월 일 ~ 2025년 월 일										강사		(인)
요일/시간				요일 : ~ : , 요일 : ~ :												
번호	학년	반	이름	요일	화	목	화	목	화						비고 (특이사항)	
				일자	3/5	3/7	3/12	3/14	3/19							
				※ 종료: 1,2교시 중 출석한 경우 귀가, 돌봄, 연계형 돌봄,프로그램명 중 기재												
1	1	1	김00	1교시	○	○	○	○								
				2교시	○	○	○	○								
				종료	귀가	귀가	귀가	귀가								
2				1교시	○	×	○	○								
				2교시	○	×	○	○								
				종료	선교		선교	선돌								
3				1교시	×	×	×	×								
				2교시	×	×	×	×								
				종료												
4				1교시	○	○	○	○							목요일 1교시만 가능	
				2교시	○	×	○	×								
				종료	귀가	귀가	귀가	귀가								
5				1교시												
				2교시												
				종료												
6				1교시												
				2교시												
				종료												
7				1교시												
				2교시												
				종료												
8				1교시												
				2교시												
				종료												
9				1교시												
				2교시												
				종료												
10				1교시												
				2교시												
				종료												
총 인원			00명													