

2024학년도 방과후학교[위탁] 운영 계획

전주문정초등학교

I 운영 목적

1. 학생 중심의 다양하고 창의적인 교육 경험 제공
2. 사교육비 경감 · 교육격차 완화 · 돌봄 서비스 제공 · 지역사회 학교 실현
3. 농촌동 지역 학생에 대한 방과후학교 수강 지원을 확대하여 교육격차 완화

II 운영 방향

1. 프로그램 개설: 학생, 학부모의 의견을 수렴하여 양질의 다양한 프로그램을 개설 운영한다.
2. 참여 원칙: 학생들의 자발적인 참여와 무료 수강을 원칙으로 한다.
3. 학교운영위원회: 프로그램 편성 및 운영계획(프로그램명, 수강정원, 운영방법 등), 교재와 재료 선정기준 등 방과후학교 운영에 관한 사항을 심의한다. 학기 중 방과후학교 프로그램이 신설되는 등의 사유 발생 시 학교운영위원회 심의를 추가로 받는다. 방과후학교 소위원회는 소규모학교 특성상 구성하지 아니하며, 교무회의의 교무회의 및 학교운영위원회의 심의를 통하여 운영하도록 하여 방과후학교 운영의 효율성을 기한다.
4. 운영 시간: 학생의 건강이나 정규교육과정의 정상적인 운영을 저해하지 않는 범위에서 정하여 운영한다. 방과후학교 프로그램은 40분 단위로 운영하되, 프로그램의 성격 등을 고려하여 실정에 알맞도록 정한다.
5. 운영 방법: 전주교육지원청 방과후학교 및 돌봄교실 프로그램 위탁운영((주)애니설리반학교)으로 질 높은 다양한 프로그램을 제공하며 학생 관리, 홍보, 평가 등은 상호 협력하여 운영한다.
6. 운영 내용: 프로그램 운영 강사에게 방과후학교·돌봄교실 프로그램 운영 계획서를 출반아서 사전에 활동 내용을 점검한다.

III 프로그램 세부 운영 계획

1. 운영 기간 : 2024년 3월 4일 ~ 2025년 2월 28일

구 분	운 영 기 간	비 고
1학기	2024년 3월 4일 ~ 2024년 7월 26일, 8월 22~23일	
여름방학	2024년 7월 29일 ~ 2024년 8월 21일	4주
2학기	2024년 8월 24일 ~ 2025년 1월 8일	
겨울방학	전주교육지원청 지원 계획에 따라 추후 계획 수립 후 운영	

- * 2024년 3월 4일 ~ 2024년 12월 31일까지 총 1,552시간 범위 내에서 운영함
(1학년만 3월 5일부터 운영)
- * 학교 상황, 전주교육지원청 지원 계획 등에 따라 운영 기간 변동 가능함
- * 방학 중 방과후학교 프로그램 운영 시 전주교육지원청 및 애니설리반학교(업체)와 협의하여 별도의 운영계획을 수립하여 운영함

2. 세부 실천 내용

실 천 내 용	목표	시 기	대 상	비 고
◦ 기초수요조사 및 분석	1회	11월	전교생, 학부모, 교원	담당교사
◦ 전주교육지원청의 방과후학교 프로그램 위탁 운영 업체 계약	1회	12월	각 프로그램별 강사	(주)애니설리반학교
◦ (연간)운영계획 수립	1회	12월	담당교사	학교운영위원회 심의
◦ 세부운영계획 수립	1회	3월	담당교사, 위탁업체	
◦ 강사 연수, 오리엔테이션 실시	2회	3, 9월	강사	-위탁 업체에서 실시 -청렴·안전·성교육 등
◦ 프로그램 운영 연간 계획 수립	1회	3월	강사	
◦ 프로그램 운영 월별 계획 수립	연중	매월	강사	학교홈페이지 방과후학교·돌봄교실 자료실 게시
◦ 수강 신청 안내 및 수강생 모집 (방학 중 프로그램 신청 별도 안내 및 모집)	2회	학기별	전교생	담당교사
◦ 정보 공시	1회	4월	담당교사	학교알리미
◦ 방과후학교 프로그램 공개의 날 운영	2회	학기별 1회	수강생, 학부모, 교원	2회 중 1회는 학교 교육활동과 연계하여 전시회, 작품발표회 등으로 대체 가능
◦ 활동 결과 통지	2회	학기별 1회	수강생	각 프로그램 강사
◦ 프로그램 및 강사 만족도 조사 ◦ 프로그램 연간 운영 만족도조사	2회	학기별 1회	수강생, 학부모, 교원	담당교사, 위탁운영업체
◦ 자체 점검·평가	1회	학년말	교사, 교감	
◦ 프로그램 활동 홍보	연중	수시	전교생, 학부모	활동 사진 등 학교홈페이지 게시, 안내장 발송 등

※ 방과후학교 운영기간, 시간 및 위의 세부 실천 내용은 학사 일정 변동, 위탁업체 상황 등으로 인해 변동될 수 있음.

3. 개설 프로그램 및 운영

프로그램명	요일	운영 시간			장소	수강료	운영 방법	강사				
창의 미술	수, 금	1학년	수	15:30~16:10	과학실	무료	순회 강사	이정선				
			금	13:50~14:30								
		2학년	금	13:50~14:30								
		3학년	수	14:40~15:20								
		4~6학년	수	13:50~14:30								
금	15:30~16:10											
창의 과학	화, 목	1학년	화	13:50~14:30	컴퓨터실 (영어체험실)					정진용		
		2학년	목	15:30~16:10								
		3학년	목	14:40~15:20								
		4~6학년	화	14:40~15:20								
생활 체육 1	화, 목	1학년	목	14:40~15:20	다목적실 (운동장)							문인숙
		2학년	화	13:50~14:30								
		3학년	화	14:40~15:20								
		4~6학년	화	15:30~16:10								
			목	15:30~16:10								
생활 체육 2	금	1학년	금	13:50~14:30	다목적실 (운동장)					송현경		
		2학년	금	14:40~15:20								
		3학년	금	15:30~16:10								
영어 회화	월, 수	1학년	월	13:00~13:40	영어체험실							정진옥
		2학년	월	13:50~14:30								
			수	14:40~15:20								
		3학년	월	14:40~15:20								
			수	13:50~14:30								
4~6학년	월·수	15:30~16:10										
	1학년	화							15:30~16:10	과학실		
		수							13:50~14:30			
	2학년	화							14:40~15:20			
		화							13:50~14:30			
3학년	수	15:30~16:10										
	4~6학년	수	14:40~15:20									
컴퓨터	목, 금	1학년	금	13:00~13:40	컴퓨터실					최금선		
		2학년	목	13:50~14:30								
			금	15:30~16:10								
		3학년	목	15:30~16:10								
			금	13:50~14:30								
4~6학년	목·금	14:40~15:20										
	1학년	월							13:50~14:30	다목적실		
		2학년							월			
	3학년	월				15:30~16:10						
4~6학년	월	14:40~15:20										

※ 프로그램 1개 반은 20명 내외로 구성

※ 요일별, 시간대별 참여인원을 고려하여 학년군별 반을 조정하여 운영할 수 있음

※ 프로그램 수강인원이 부족하여 운영에 어려움이 있을 경우 폐강할 수 있음

※ 신청 인원 및 기타 상황에 따라 프로그램, 각 프로그램별 반 개설 수, 반 편성 및 각 반 운영 시간, 프로그램 운영 시기, 운영 장소 등이 변경될 수 있음

4. 운영 시 유의할 점

- 가) 자연재난 및 사회재난(감염병 등 포함) 등 국가재난(비상) 상황 시 방과후학교를 중지, 연기하거나 다양한 방법(실시간 쌍방향, 온오프라인 연계교육 등)으로 운영할 수 있다.
- 1) 원격 방과후학교 프로그램은 실시간 쌍방향으로 운영한다.
 - 2) 프로그램 운영에 활용하는 영상 등 콘텐츠는 단위 운영 시간의 20% 이내로 가능하며, 프로그램 운영 전에 운영계획서를 제출한다.
- 나) 방과후학교를 원격으로 운영하고자 할 시에는 프로그램 운영 계획 수립, 긴급소통 체계구축, 사전 안내, 기반 조성 등 준비사항을 사전에 점검하고 시행한다.
- 다) 방과후학교는 본교 학생과 다른 학교 학생도 참여할 수 있다.
- 1) 학생 소속 학교: 프로그램 운영학교에 참여 요청 공문 발송
 - 2) 프로그램 운영학교: 다른 학교 학생을 포함한 수강생 관리(내부결재)
- 라) 공표된 저작물인 경우 저작권 관련 법적 권한 확인 후 활용한다.
- 마) 방과후학교는 법정 공휴일, 임시 공휴일, 국경일에는 실시하지 않는다.
- 바) 재량휴업일이나 학교 상황(행사) 등으로 인한 부득이한 휴·결강 시 보강을 하지 않는다.
- 사) 강사 개인 사정으로 부득이하게 휴·결강해야 할 때는 사전에 위탁업체에 연락하고, 위탁업체를 통해 동일 자격을 가진 대체강사를 활용할 수 있다.
- 아) 학생 개인적인 사정으로 인한 결석 시 보강을 하지 않는다.

5. 프로그램별 교재 및 재료(교구)

1) 창의 미술

교재 및 재료(교구)명	출판사·제조사	예상 가격	사용 학년	선정 이유
프리미엄 켄트지 백색 도화지 8절 125매	매직박스	50,000원	전학년	40분수업 진도에 따른 도화지의 크기
12색 클레이세트 3000 천사점토	(주) 프랜즈 코리아	90,000원	전학년	다양한 공예의 기본 재료로 활용
5mm 컬러비즈 18색세트 + 부자재3종(5mm모양판사각대+기름종이+컬러비즈용 곡선집게(5개입))	클레이피아	180,000원	전학년	정서 함양과 집중력강화의 공예 프로그램 진행
가방 북아트 단품-책 만들기 재료	매직박스	150,000원	전학년	창의적 아이디어와 회화의 기본 기법 활용
이 외 각종 미술 교육활용 재료·교구·용품	.	약 1,000원~50,000원	1~6학년	미술 프로그램 활동에 활용

2) 바이올린

교재 및 재료(교구)명	출판사·제조사	예상 가격	사용 학년	선정 이유
스즈키 바이올린 교본 1~4권	세광음악출판사	12,000원	1~6	바이올린 기초 수업 교재
Royal Oak (바이올린	Royal Oak	6,000원	1~6	활털에 칠하는 것(마찰)

송진))	Kolophonium			
바이올린 E현 Major-E	한국현악기 전문가협회	2,000원	1~6	소모품(현이 자주 끊어져서 교체)
바이올린 A현 Major-A	한국현악기 전문가협회	2,000원	1~6	소모품(현이 자주 끊어져서 교체)
바이올린 D현 Major-D	한국현악기 전문가협회	2,000원	1~6	소모품(현이 자주 끊어져서 교체)
바이올린 G현 Major-G	한국현악기 전문가협회	2,000원	1~6	소모품(현이 자주 끊어져서 교체)
Violin Bow(활) (사이즈:4/4, 3/4, 1/2, 1/4)	Hansung	25,000원	1~6	소모품(바이올린 활)
CHACONNE 어깨받침 4/4	DAEKWANG	8,000원	5~6학년	패드의 마모와 조임 장치의 고장으로 교체
CHACONNE 어깨받침 3/4	DAEKWANG	8,000원	4~6학년	패드의 마모와 조임 장치의 고장으로 교체
CHACONNE 어깨받침 1/2	DAEKWANG	8,000원	1~3학년	패드의 마모와 조임 장치의 고장으로 교체
CHACONNE 어깨받침 1/4	DAEKWANG	8,000원	1~2학년	패드의 마모와 조임 장치의 고장으로 교체
보면대	한성스트링 - YP306B	28,000원	1~6학년	악보 보면대
이 외 각종 바이올린 교육활용 재료·교구·용품	.	약 1,000원~ 50,000원	1~6학년	바이올린 프로그램 활동에 활용

3) 생활체육 1

교재 및 재료(교구)명	출판사·제조사	예상 가격	사용 학년	선정 이유
망사팀조끼(12개)	오렌인	1개당18,00원	1~6	상대팀을 구분하기 위함
플로오볼 세트	스타스포츠	120,000원	1~6	재미 있게 할 수 있는 놀이게임
체육 농구골대	이레스포츠	30,000원	1~6	
피구 공(2개)	스타스포츠	40,000원	1~6	
미니 축구 골대(2개)	아이워너	60,000원	1~6	
체육 볼링세트	스포타임	70,000원	1~6	
이 외 각종 생활체육 교육활용 재료·교구·용품	.	약 1,000원~ 50,000원	1~6학년	생활체육 프로그램 활동에 활용

4) 생활체육 2

교재 및 재료(교구)명	출판사·제조사	예상 가격	사용 학년	선정 이유
주사위1개,색팔찌18개 (스케터볼)	(주)뉴스포츠 산업	30,000원	전학년	전학년이 참여 가능
빅 발리볼40 (빅발리볼)	다우리	50,000원	전학년	전학년이 참여 가능
꼬깔콘10개(2가지색상) 홀라후프(10개),미니원마커 (콘뽕기)	스타스포츠	190,000원	전학년	전학년이 참여 가능
피구공1개,팀조끼10개 2세트(색다르게) (진피구)	스타스포츠	70,000원	전학년	전학년이 참여 가능
특대탱탱볼 38cm(사각협력술래잡기)	재미모리	5,000원	전학년	전학년이 참여 가능
콩주머니3세트(길건너 보물찾기)	서경스포츠	60,000원	전학년	전학년이 참여 가능
숫자원마커2세트(원마커 달리기)	주식회사 더이안	56,000원	전학년	전학년이 참여 가능
이 외 각종 생활체육 교육활용 재료·교구·용품	.	약 1,000원~ 50,000원	1~6학년	생활체육 프로그램 활동에 활용



5) 영어 회화

교재 및 재료(교구)명	출판사·제조사	예상 가격	사용 학년	선정 이유
코파닉스 (1~3)	작은책방	13,000원	1~3학년	알파벳 발음을 읽히기
Super Easy Reading 3/E(1~3)	Compass Publishing (웅진컴퍼스)	14,000원	3~6학년	단어 읽으며 문장 읽기
Very Easy Reading 4/E(1~4)	Compass Publishing (웅진컴퍼스)	14,000원	3~6학년	문장 읽기
Reading Starter 3/E (1~3)	Compass Publishing (웅진컴퍼스)	15,000원	3~6학년	문장 읽고 내용 파악하기
Reading success 2/E (1~3)	Compass Publishing (웅진컴퍼스)	14,000원	3~6학년	문장 읽고 내용 파악하기
Reading success 2/E (4~6)	Compass Publishing (웅진컴퍼스)	14,000원	3~6학년	문장 읽고 내용 파악하기
Short Articles for Reading Comprehension 2/E 1~3	Compass Publishing (웅진컴퍼스)	15,000원	3~6학년	문장 읽고 내용 파악하기
Grammar Space kids (1~3)	Build & Grow (능률교육)	14,000원	3~6학년	문장 만들기- 초급
Grammar Space Beginner (1~3)	Build & Grow (능률교육)	14,000원	3~6학년	문장 만들기- 중급
Grammar space (1~3)	Build & Grow (능률교육)	14,000원	3~6학년	문장 만들기- 고급
체크체크 영어 1-A,1-B	천재교육	16,000	5~6학년	문장 만들기- 고급
체크체크 영어 2-A~ 3-B	천재교육	16,500	5~6학년	문장 만들기- 고급
영어 교구(영어 동화 활용자료 등)	.	약 10,000원 ~100,000원	1~6학년	영어 프로그램 활동에 활용

학용품(영어노트,볼펜,색종이,지퍼백,연필깎이등)		약 1,000원 ~100,000원	1~6학년	영어 프로그램 활동에 활용
환경미화 (고무장갑, 걸레, 티슈 등)		약 1,000원 ~50,000원	1~6학년	영어 프로그램 활동에 활용
이 외 각종 영어 교육활동 재료·교구·용품		약 1,000원 ~50,000원	1~6학년	영어 프로그램 활동에 활용

6) 창의과학

교재 및 재료(교구)명	출판사·제조사	예상 가격	사용 학년	선정 이유
케이넥스 블록	킹콩에듀 K'nex (K'NEX) 블록피아 교육	1,000원~ 200,000원	1~6학년	창의력, 지구력, 소근육 발달과 공동 작업을 통 한 협동심을 키울 수 있 는 효과
생각꿈틀 과학	(주)키즈네이 쳐	5,500원	1~6학년	※ 수업의 단계(도입-전 개-정리)에 맞춰 교 재의 흐름 구성 1) 캐릭터를 활용한 학습 만화를 통해 호기심 유 발 2) 수준별 수업을 위한 심 화 페이지 구성 3) 사고의 확장을 위한 과학이야기 페이지 구 성 4) 붙임딱지와 별지를 적용 한 활동형 교재 ※ 다양하고 질 좋은 실 습 탐구 재료 활용
이 외 각종 창의과학 교육활동 재료·교구·용품	.	약 1,000원~ 50,000원	1~6학년	창의과학 프로그램 활동에 활용

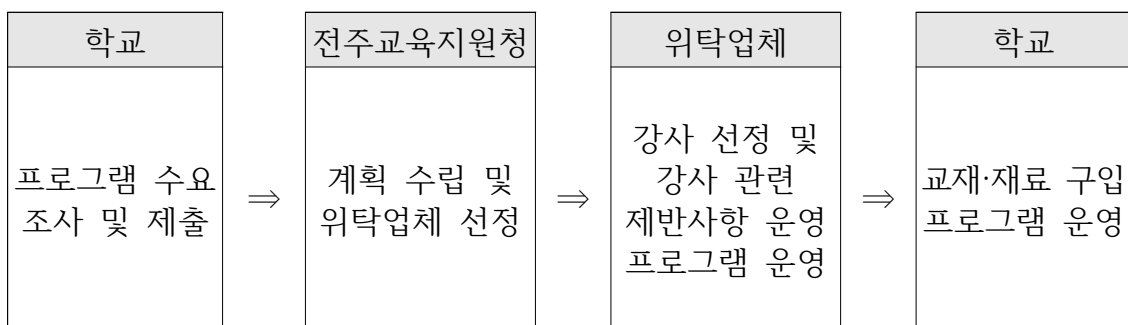
교재 및 재료(교구)명	교구(예)	
케이넥스 블록	 <p>-케이넥스 블록을 활용한 작품 활동</p>	 <p>-케이넥스 블록 1박스</p>

교재 및 재료(교구)명	교재(예)
<p>바이오키즈 과학교실</p>	<div data-bbox="432 367 1374 622">  <div data-bbox="507 631 1299 654"> 분필과 흑판 목도리 도마뱀 아이큐 큐브 회전 잠망경 </div> </div> <div data-bbox="432 712 1374 967">  <div data-bbox="523 976 1283 999"> 마리모 말가투 전지 알탐구 시온맨 </div> </div> <p>-약 12page 분량의 교재</p>
<p>바이오키즈 과학교실</p>	<div data-bbox="852 1120 957 1153">교구(예)</div> <div data-bbox="379 1196 1347 1944">  <div data-bbox="427 1352 1315 1944"> <p>▲ "관성과 회전력" 소용돌이 스피드 저금통</p> <p>▲ "물 속에서 살아남기" 간이 정수기 만들기</p> <p>▲ "공기와 우리 생활" 호버볼 올림작</p> <p>▲ "톱니 바퀴의 원리" 탱크 만들기</p> <p>▲ "씨앗의 발아조건 및 굴광성" 강남콩 미로 화분 키트</p> <p>▲ "전기의 발명과 활용" 가로등 모형</p> <p>▲ "로켓의 추진력" 물로켓</p> <p>▲ "태양을 이루는 천체들" 태양계 모형 만들기</p> <p>▲ "꽃의 구조와 종류" 하바리움 볼펜 만들기</p> <p>▲ "식물의 색소" 비트 캔디 신포 만들기</p> <p>▲ "로봇 과학 이야기" 경종이 점프 로봇 만들기</p> </div> </div> <p>-교재와 함께 제공되는 실험·실습 교구</p>

7) 컴퓨터

교재 및 재료(교구)명	출판사·제조사	예상 가격	사용 학년	선정 이유
우당탕탕 컴퓨터와 친해지기	마린북스	10,000원	1	원도 기초를 그림과 함께 이해하기 쉬움
우당탕탕 컴퓨터로 떠나는 세계여행	마린북스	10,000원	1	여러 활용프로그램 사용법 배우기 좋음
[컴선생 여우님] 컴퓨터와 진탕놀이 2016	아카데미 소프트	10,000원	1	파워포인트를 쉽게 이해하고 도형 사용법 익히기 좋음
우당탕탕 파포2016으로 발표하기	마린북스	12,000원	2	파워포인트 활용법 배우기 좋음
우당탕탕 한글2016으로 문서만들기	마린북스	12,000원	2	한글 활용법 배우기 좋음
[발자취] DIAT 2016 한글(NEO),파포,엑셀	마린북스	14,000원	3	작업별로 자세하게 설명되어 있으며 여러 수준의 문제로 구성되어 있어서 자격증 시험 준비하기에 좋음
[발자취] ITQ 2016 한글,엑셀,파포	마린북스	14,000원		
처음으로 배우는 엔트리	아카데미 소프트	11,000원	3,4,5,6	
이 외 각종 컴퓨터 교육활용 재료·교구·용품	.	약 1,000원~50,000원	1~6학년	컴퓨터 프로그램 활동에 활용

IV 전주교육지원청 순회강사제 운영 절차



V 회계 관리

1. 회계 관리 및 운영

가) 수강료는 방과후학교 프로그램에 참여하기 위해 수익자가 부담하는 경비를 의미하며, 강사비, 도서(교재)구입비, 재료(교구)구입비로 구성된다.

- 나) 본교는 수강료 무상을 원칙으로 운영한다.
- 다) 학교 회계 절차에 의해 수익자 부담으로 도서 또는 재료를 구입하는 경우는 세부 운영계획 심의를 받는다.
- 라) 강사비는 월 단위로 프로그램 종료 후 위탁업체((주)애니설리반학교) 및 전주교육지원청에서 검사 완료·청구 및 관리 지급한다.

2. 연간 예산 집행 계획

순	내용	예산 내역	소요액(원)	비고
1	방과후학교 프로그램 운영비 (교재, 교구, 활동 재료, 물품 구입 등)	300,000원*5과목*3회=	4,500,000	학교자체예산
2	돌봄교실 프로그램 운영비 (교재, 교구, 활동 재료, 물품 구입 등)	300,000원*2과목*4회=	2,400,000	학교자체예산

*학교자체예산(차액발생분) 등 집행 계획 추후 변동 가능성 있음.

3. 방과후학교 자유수강권 지원 계획

가) 목적

- 1) 저소득층 자녀에 대한 지속적이고 효율적인 지원을 통한 교육기회 제공 확대로 교육의 공공성을 제고하고, 계층 간 교육격차를 완화한다.
- 2) 저소득층 학생에게 예산을 지원함으로써 저소득층 학생의 적극적인 참여를 유도하고, 학생·학부모 중심의 방과후학교 운영 기반을 마련한다.

나) 운영 기간: 2024. 3월 ~ 2025. 2월(1년 단위)

- 1) 신청한 월부터 지원이 가능하다.
-자유수강권을 신청한 월 이전에 납부한 수익자 부담금은 환불 불가
- 2) 작년 자유수강권 지원 대상자는 올해 선정과 무관하게 1/4분기(3~5월)까지 지원한다.
-작년 대상자가 올해 대상자로 선정되지 않은 경우는 2/4분기부터 수익자 부담

다) 지원 대상 및 순위

- 1) (1순위) 우선지원대상자
-기초생활수급자 자녀, 법정 한부모가족 자녀, 법정 차상위 대상자, 법무부장관이 추천한 난민 인정자 또는 그 자녀
-국가보훈대상자(국가유공자 등) 자녀 지원
- 2) (2순위) 소득에 따른 지원
-중위소득 80% 범위에 속하는 자
- 3) (3순위) 학교장 추천
-나이스에 최초 통보된 학생을 기준(당해 연도 5월 31일자)으로 예산 범위 내에서 지원

- 가정형편이 어려운 학생: 1순위, 2순위를 합한 인원수의 15%까지 선정
- 1순위, 2순위를 합한 인원수가 10명 이하일 때 학교장 추천 지원 가능 학생 수는 1명으로 함

4) (4순위) 다자녀, 다문화 추천

- 나이스에 최초 통보된 학생을 기준(당해 연도 5월 31일자)으로 예산 범위 내에서 다자녀, 다문화 각각 지원
- 다자녀 추천: 1순위, 2순위를 합한 인원수의 10%까지 선정
- 다문화 추천: 1순위, 2순위를 합한 인원수의 10%까지 선정
- 1순위, 2순위를 합한 인원수가 10명 이하일 때 다자녀, 다문화 추천 지원 가능 학생 수는 각각 1명으로 함
- ※ 학교장 추천 및) 다자녀, 다문화 추천은 반드시 교무회의(학생복지심사위원회 또는 교육복지위원회)의 심의를 거쳐 결정하고, 지원 신청 학생은 개인정보활용 동의서 및 관련 서류를 제출해야 한다.

<중복 지원 제외 대상>

- 국립학교, 특수학교(급)에 재학 중인 대상 학생은 교육부(국립), 시·도교육청(공·사립)에서 별도 사업으로 지원하므로 지원 대상에서 제외

라) 지원 금액 및 관리

- 지원 금액: 1인당 연 60만원
- 적극적으로 참여하는 학생에게 예산 범위 내에서 최대 80만원까지 지원 가능
- 지원 대상자로 선정되었으나 방과후학교 프로그램을 수강하지 않은 경우 지원 불가(학생 또는 학부모에게 직접 지원 불가)
- 학교 여건에 따라 지원범위를 유연하게 조정하여 자유수강권 대상자에게 실질적으로 도움이 되도록 지원

예시) A학생(자유수강권 지원 대상자)이 방과후 프로그램 수강 신청을 하지 않거나 중도 포기하여 불용이 예상되는 경우, 적극적으로 참여하는 B학생(자유수강권 지원 대상자)에게 80만원까지 지원 가능

-방과후학교 참여가 불성실한 학생에 대한 자유수강권이용 제한 및 지원중지

자유수강권 지원대상자가 특별한 사유 없이 최초 1개월 출석률이 50%미만일 때: 학생 및 학부모에게 지원중지 안내→ 2개월 연속 출석률이 50% 미만일 때: 경고→ 3개월 연속 50% 미만일 때: 지원중지 *추후 프로그램 수강 희망 시 지원 가능

마) 지원 대상 프로그램 및 사용 범위

- 1) 자유수강권 지원액을 초등돌봄교실 참여 지원에 활용할 수 있다.(초등돌봄교실 간식비 등 지원 가능)
- 2) 방과후학교 특기·적성 및 교과 프로그램 수강료(강사료, 교재구입비, 재료구입비 등)에 지원할 수 있다.

- 3) 학교운영위원회 심의(자문)를 거친 방과후학교 프로그램 내의 현장학습 및 체험 활동 경비(입장료, 대여료, 교통비) 등에 지원할 수 있다.
- 4) 본교 또는 타교 및 공공기관, 각종 직업훈련기관, EBS스스로배움터(온라인)의 모든 프로그램에 참여하는 학생의 수강료를 지원할 수 있다.
- 5) 지원 대상자로 선정되었으나 지원 대상 프로그램을 수강하지 않은 경우 지원이 불가하다.(학생 또는 학부모에게 직접 지원 불가)

바) 신청 및 처리 절차

-학부모 또는 보호자가 읍면동 주민센터, 온라인(학부모만 가능)을 통해 신청→행복e음을 통해 조사 및 초기결정→ 학교에 통보, 학교(NEIS)에서 대상자 최종 결정

신 청	접 수	조 사	대상자 결정
학부모(보호자)	읍면동 주민센터 또는 온라인 (교육비원클릭신청 시스템 또는 복지포)	소득재산조사 (행복e음)	학교장 결재 (NEIS)

사) 기타 사항은 전라북도교육청 ‘2024년 방과후학교 자유수강권 지원계획’에 따름

VI 학생 관리 및 안전지도

1. (출결관리) 학부모에게 지각, 결석 상황을 안내하고 출석을 독려한다.
 - 가) 강사는 학생의 매 시간 출결 사항을 파악하여 출석부를 작성하고, 결석생에 대해서는 담임(돌봄전담사) 및 학부모에게 통지해야 한다.
 - 나) 학생 귀가는 학부모 동행을 원칙으로 한다.
 - 다) 중도귀가 요구·결석 시 학부모와 사전 연락하고, 필요시 관리교사(돌봄전담사)에 통보한 후 출석부에 기록한다.
 - 라) 프로그램 활동이 끝난 후 학생들이 안전하게 귀가할 수 있도록 하교 지도를 한다.
2. (생활지도) 프로그램 참여 시 강사에 대한 예의 및 참여 태도와 관련하여 수시 지도한다.
 - 가) 긍정적이고 바른 생활 태도가 형성될 수 있도록 수시로 지도한다.
 - 나) 학생 건강을 위해 청결한 환경 유지, 청소 시 입장 지도한다.
 - 다) 강사는 학생들에게 신체 체벌 및 언어폭력을 하지 않아야 한다.
 - 라) 방과후학교 프로그램 운영과 관련한 학생 상담은 교내에서 실시하고, 교외에서의 개별·그룹지도 및 가정 방문은 금지한다.
 - 마) 프로그램 운영시 학교폭력 및 성폭력 예방 활동을 적극 전개한다.
 - 바) 강사는 학생 지도 시 활동에 필요 없는 각종 전자 기기를 사용하지 않는다.
3. (프로그램 운영)
 - 가) 운영 계획서 작성: 프로그램 운영 기간별로 활동 내용을 작성한다.
 - 나) 프로그램 진행: 정해진 시간을 확보하여 지도해야 하며, 흥미 있고 학생 수준에 맞는 활동으로 학생들이 중도 포기하는 일이 없도록 최선을 다한다.
 - 다) 활동지도 자료: 수업에 필요한 강의 자료 및 활동 자료를 잘 준비하여 관리하며 필요 시 학교 기구를 사용할 수 있다.
 - 라) 위탁업체는 방과후학교운영계획에 의거 연2회 프로그램 운영을 공개해야 하며 1회는 전사회·발표회로 대신할 수 있다.

4. (안전지도) 안전지도 및 안전예방교육을 실시한다. [※세부 사항 붙임1 참조]

가) 강사는 지도계획에 따라 학생을 지도하고 생활안전지도를 하며, 프로그램 운영 활동 중 안전사고에 책임을 진다.

나) 교내 안전 지도 및 안전 귀가 지도를 실시한다.

다) 방과후학교 운영 교실을 집중 배치하여 관리의 효율성을 높이고, CCTV나 방화차 단막 등을 활용하여 안전사고를 대비한다.

라) 직사광선이 가장 강한 시간대, 폭염 특보, 미세먼지·오존 경보 발령, 태풍·집중호우, 폭한, 폭설 등 기타 교육감(학교장)이 위험하다고 판단되는 시기 등에는 실외 활동을 자제한다.

마) 자연재난(태풍, 지진 등), 사회재난(감염병 등)등 불가피한 자연재해 · 재난 발생이 예상될 때, 학교장 재량으로 임시휴업일 조치 등과 연계하여 휴강을 검토하고, 학부모 안내 등 학생 안전이 확보되도록 노력한다.

바) 학교 시설물 유지·보수 공사 시 관련 지침 등을 철저히 준수하는 등 학생 안전 확보를 위한 조치를 취한다.

※ 석면 공사, 냉난방기 교체, 내진 보강, 창호 교체, 도색 공사 등

사) 교내외 순찰 및 외부인 출입단속을 강화한다.

1) 교직원(교무실, 행정실)의 교내 취약 지역 수시 순찰

2) 학교 건물 뒤편, 주차장, 화장실, 특별실 등

3) 학교 인근 지구대 및 파출소 등의 협조로 순찰 강화 요청

4) 학교 외부인 출입 단속 강화

-외부인(방문객 등)의 학교 출입은 원칙적으로 금지(앞 뒤 현관문 통제)

※ 단, 불가피한 경우는 사전에 행정실의 사전승인을 받으며, 발열이나 호흡기증상 등 확인 후 이상 없으면 출입기록을 작성한 후 방문 허가(외부인 방문증 패용 의무화)

-안전점검 등 용역계약의 경우 행정실 안내에 따름.

아) 학생안전지도 및 시설물을 철저하게 관리한다.

1) 학교 주변 안전시설 강화: CCTV 작동 수시 점검 및 모니터링 강화

2) 학생 안전을 우선으로 하여 교육활동을 펼치기

3) 실외 놀이 및 체육 시설물의 안전성 확인

자) 프로그램 실외 활동 시 안전지도를 실시한다.

1) 강사가 동행하여 학생 활동 상황 수시 점검 실시

2) 학생 건강 상태를 사전에 파악하여 적절한 실외 활동 지도

3) 실외 놀이 및 체육 시설물의 안전성 확인

4) 실외활동 자제상황 및 시간대 준수(미세먼지나 날씨 등)

차) 안전사고 대비 철저

1) 학생의 특이 체질이나 질병 유무를 파악하고 적절한 대처 실시(응급처치 동의서 활용)

2) 안전관련 유관기관 비상연락처 활용

3) 전염병 발생이나 발생이 우려될 경우 대응 매뉴얼에 따라 조치

5. (프로그램 운영 장소 관리)

가) 프로그램 활동이 종료 된 후 청소 및 정리 정돈을 깨끗이 하고, 도난 및 화재예방,

문단속을 철저히 하고 퇴근한다.

나) 프로그램 활동 전, 후 활동 준비 및 정리 시간을 갖는다.

다) 강사는 교실 사용에 있어 담임교사와 협의하여 교실 관리상의 문제점을 해결하도록 한다.

라) 학교의 여건과 프로그램의 특성에 따라 프로그램 운영장소를 배정 한다.

마) 프로그램 운영 장소는 특별실 및 저학년 교실을 사용하며, 운영상 필요에 따라 협의에 의해 조정할 수 있다.

6. 방과후학교 교육활동 중에 발생한 사고로서 학생·교직원 또는 교육활동 참여자의 생명 또는 신체에 피해를 주는 모든 사고는 학교안전공제회로부터 보상을 받을 수 있도록 조치를 취한다.

· 다만, 공무원연금법, 사립학교교직원연금법, 산업재해보상보험법 등(법률에 의무보험 가입규정이 있는 경우 포함)의 적용을 받는 교직원 및 교육활동참여자는 해당 법률에 따라 보상 또는 배상을 신청한다.

※ 외부위탁업체와 계약 시에는 교내·외 안전사고에 대비하여 보상청구 가능하도록 민간보험(영업배상책임보험)의 가입 여부를 확인 후 계약

7. 학교장의 관리·감독이 미치지 못하는 외부에서 이루어지는 방과후학교 교육활동의 경우에는 학교안전사고에 해당하지 않으므로, 학교장은 안전사고 등으로 인한 피해보상을 받을 수 있도록 보험가입 여부를 반드시 확인한다.

- 학교 외부에서 교사 등의 임장 없이 외부위탁업체에 의해 이루어지는 활동을 의미

8. 감염병 예방 및 대응을 철저히 한다.

가) 감염병 예방 수칙, 마스크 착용, 손 씻기, 기침예절 등 감염병 예방 교육 매일 실시한다.

나) 교실 등의 창문을 수시 개방하여 충분히 환기를 한다.

1) 환기가 가능한 교실은 창문을 닫고 냉·난방기를 사용하되, 쉬는 시간마다 환기 실시

2) 수업 전, 수업 중 수시로 창문을 개방하여 자연환기 양을 증가시키고, 기상 상황, 주변여건 등을 고려하되 가능한 학교의 모든 출입문 및 창문(화장실 창문 포함) 상시 개방

3) 냉·난방 시 적절한 온도를 설정하고 수시로 환기 실시

4) 냉·난방기 바람이 몸에 직접 닿지 않도록 하고, 바람세기를 낮춰서 사용

5) 내부 순환방식의 공기청정기는 가동 금지

다) 기저질환이 있는 학생은 개인위생 준수(마스크 착용, 손 씻기)를 더욱 철저히 하도록 교육 및 안내를 한다.

-기저질환 등으로 상시 마스크를 착용이 어려운 학생은 장애 특성을 고려하여 마스크 착용 교육을 하고, 발열 체크 및 건강상태 확인도 더욱 자주 실시

라) 학교 내 주요 공간의 청소, 소독 및 환기를 강화한다.

-출입문, 문 손잡이, 난간, 다양한 터치 장치, 책상, 탁자, 의자, 전화, 컴퓨터 키보드, 활동에 사용한 교구 및 교재 등

VII 홍보

1. (홍보방법) 방과후학교 운영에 관한 사항을 아래의 방법으로 홍보한다.

가) 학교 홈페이지의 방과후학교 게시판을 이용한다.

나) 가정통신문을 발송하고 SMS 문자메시지를 전송한다.

다) 방과후학교 프로그램 공개의 날을 운영하고, 학교 행사활동과 연계하여 발표회 및 전시회 등을 한다.

-방과후학교·돌봄교실 외부강사 프로그램 운영 공개 시 참관 대상은 교원, 학부모이나 전염병 예방을 위하여 외부인의 교내 출입을 제한할 시 참관 대상을 교내 교원으로 하거나, 인터넷 플랫폼(줌, 팀즈 등)을 활용하는 등 다양한 방법으로 운영이 가능하다.

2. (홍보내용) 프로그램 운영 내용 및 결과를 학교 홈페이지 등에 공개한다.

가) 부서별 연간 또는 월별 학습 계획 및 준비물에 대한 정보를 제공한다.

나) 운영사례 및 운영 프로그램을 홍보한다.

다) 강사는 학생들의 활동 과정과 결과를 학부모에게 학기별 1회 통지한다.

(프로그램 특성에 맞게 출석 상황, 활동 상황, 진보의 정도 등)

라) 강사는 학생의 활동 상황을 수시로 담임교사에게 통보한다.

마) 학생과 학부모의 의견 수렴 및 만족도 조사 결과를 안내한다.

VIII

평가

1. 방과후학교 프로그램 운영 공개 등을 실시하고 평가 결과는 프로그램의 질 개선에 활용한다.

2. 방과후학교 운영 전반에 대한 점검·평가를 실시하여 프로그램 운영에 반영한다.

3. 학부모 모니터링을 활성화하여 방과후학교 운영 전반에 대한 의견을 수렴·반영한다.

평가 분야	평가 내용	평가자	평가지기
만족도 조사	○ 프로그램 및 강사 만족도 조사 - 프로그램 내용 및 구성에 대한 만족도 - 강사 만족도(교수방법, 내용의 충실성, 전문성 등)	학생 학부모	학기별 1회
	○ 방과후학교 프로그램 연간 운영 만족도조사	학생 학부모 교원	학기별 1회
자체 점검·평가	○ 계획수립, 운영개선, 예산확보 및 예산집행, 강사모집, 학습 계획 등	담당 교사	학년말 1회

IX

기타

1. 위 사항에 명시되지 않은 사항은 전라북도교육청의 ‘2024 전북방과후학교 운영계획·길라잡이’, ‘2024 초등돌봄교실 운영 길라잡이’에 따르며 세부사항은 변동 가능하다.

2. 학교 상황 및 교육과정 운영에 따라 세부 사항은 변동 가능하다.

1. 학생 중심의 다양하고 창의적인 교육경험의 제공을 통해 창의융합형 인재 육성에 기여할 수 있다.
2. 학교 여건에 알맞은 사교육 수요의 교내 흡수를 통해 사교육비를 경감시킬 수 있다.
3. 수요자 요구에 대응하는 프로그램 개설을 통해 학생의 소질과 적성을 계발할 수 있다.
4. 지자체, 대학 등 지역의 인적·물적 자원을 활용하고 지역사회와의 연계·협력을 강화할 수 있다.

1. 관련 근거

전라북도교육청 2024 전북방과후학교 운영계획·길라잡이

2. 목적

눈에 띄게 증가하고 있는 학생안전사고는 우발적인 것이 아니라 환경과의 상호작용을 통한 역동적인 개념으로, 이를 예방하기 위해서는 학교 내외 제반 시설과 환경을 미리 점검하여 사고 원인을 제거해야 하며 이를 지속적으로 관리하여 안전한 환경을 구축하도록 한다. 또한 방과후학교에 참여하는 학생의 안전 관리 계획을 마련하여 운영함으로써 학생들이 방과후학교 참여 후에 안전하고 편안하게 참가하고 귀가할 수 있도록 한다.

3. 세부내용

가. 안전관리 시스템 정비

- 1) 방과후 담당교사 및 교직원(교무실, 행정실)들은 방과후학교 시간 동안 안전을 위하여 수시 교내 방과후학교 수업이 이루어지는 교실 및 특별실, 그 외 운동장, 명상 숲 등 순찰
 - 가) 학교 건물 뒤편, 주차장, 화장실, 특별실 등
 - 나) 학교 인근 지구대 및 파출소 등의 협조로 순찰 강화 요청
 - 다) 학교 외부인 출입 단속 강화
 - 외부인(방문객 등)의 학교 출입은 원칙적으로 금지(앞 뒤 현관문 통제)
 - ※ 단, 불가피한 경우는 사전에 행정실의 사전승인을 받으며, 발열이나 호흡기증상 등 확인 후 이상 없으면 출입기록을 작성한 후 방문 허가(외부인 방문증 패용 의무화)
 - 안전점검 등 용역계약의 경우 행정실 안내에 따름.
- 2) 방과후학교 운영 시 배움터 자원 봉사자 등 학교안전인력, 지역 경찰서와 연계하여 순찰 강화
- 3) 학교 주변 및 출입구에는 CCTV를 통해 외부로부터의 내방자를 확인하고 수상한 사람의 침입을 막아 안전사고 예방·관리

나. 교육 활동 안전 확보

- 1) (실내 활동) 교실, 복도 및 계단, 화장실에서 지켜야 할 안전 질서 생활화
- 2) (실외 활동) 방과후학교 프로그램 강사가 반드시 동행하여 시선이 미치지 않는 실외

사각지대에서 학생이 활동하지 않도록 수시 점검

3) 실외 놀이 및 체육 시설물의 안전성 확인

4) (실외활동 자제 시간대 준수) 하루 중 직사광선이 가장 강한 시간대(14:00-16:00), 폭염 특보 및 오존 경보 발령 시, 태풍·집중호우 시, 미세먼지 주의보 발령 시, 폭설 및 대설 특보 발령 시, 기타 교육감(학교장)이 위험하다고 판단되는 시기 등에 실외활동 자제

< 폭염특보 발령 기준 >

◆ 주의보 : 6~9월 일 최고기온 **33℃ 이상**이 2일 이상 지속 예상

◆ 경 보 : 6~9월 일 최고기온 **35℃ 이상**이 2일 이상 지속 예상

☞ 상황 전파 : 언론(tv, 라디오 등) : 학교 등교 시에는 교육청 담당자 SMS 문자 등

5) 냉·난방 시 적절한 온도를 설정하고, 교실 등의 창문을 수시 개방하여 충분히 환기 시킴

가) 수업 전, 수업 중 수시로 창문을 개방하여 자연환기 양을 증가시키고, 기상상황, 주변여건 등을 고려하되 가능한 학교의 모든 출입문 및 창문(화장실 창문 포함) 상시 개방

나) 화장실에 환기용 팬(fan)이 설치되어 있는 경우 화장실 창문을 닫고 팬을 가동 -환기가 가능한 교실은 창문을 닫고 난방기를 사용하되, 쉬는 시간마다 환기 실시

다) 냉·난방 시 적절한 온도를 설정하고 수시로 환기 실시

라) 냉·난방 바람이 몸에 직접 닿지 않도록 하고, 바람 세기를 낮춰서 사용

마) 내부 순환방식의 공기청정기는 가동 금지

6) (체험 활동) 학생 인솔 시, 반드시 방과후학교 강사 및 교원 동행 원칙

가) 사전답사를 통해 위험요소 및 현장상황 등을 파악하여 안전 계획 수립

나) 버스는 등록된 차량으로 인적사고에 대비한 보험가입이 되어 있는지 확인하고, 정해진 절차에 따라 계약 실시

다) 수영 등 체험 활동 시, 사전 준비 운동 등 안전사고 예방 지도

라) 대중교통 이용 시, 대중교통 이용 안전 규칙 지도 철저 등

다. 학생 관리 및 하교지도

1) 학생 출결 확인 및 결석 시 학부모를 통한 결석 원인 파악

2) 방과후학교 수업 후 교실에 남아 있는 학생 확인 후 하교 지도

3) 등·하교 차량 운행 시 반드시 인솔자가 동승하여 교통안전 지도

라. 안전사고 예방

1) 교내 학교폭력 및 성폭력 예방 활동 적극 전개

2) 고위험학생(폭력, 중독, 가출), 위기학생(부모방치, 조손가정, 소년소녀가장, 한부모가정) 파악 및 생활지도

3) 외부인 방문증 패용 의무화

4) 기타 안전사고 대비 철저

가) 간식 제공 시 식중독 예방 철저

나) 전염병 발생이나 발생이 우려될 경우 대응 매뉴얼에 따라 조치하기

다) 학생의 특이 체질이나 질병 유무를 파악하여 적절히 대처

라) 학교 자체 안전관련 유관기관 비상연락망* 및 학생 비상연락망을 수시로 수정하여 비치·활용

* 경찰서, 파출소, 소방서, 인근 병원, 응급처치병원 등의 기관별 전화번호, 기관별 담당자, 소재지 위치 등이 등록된 장부 비치(돌봄교실 및 교무실)

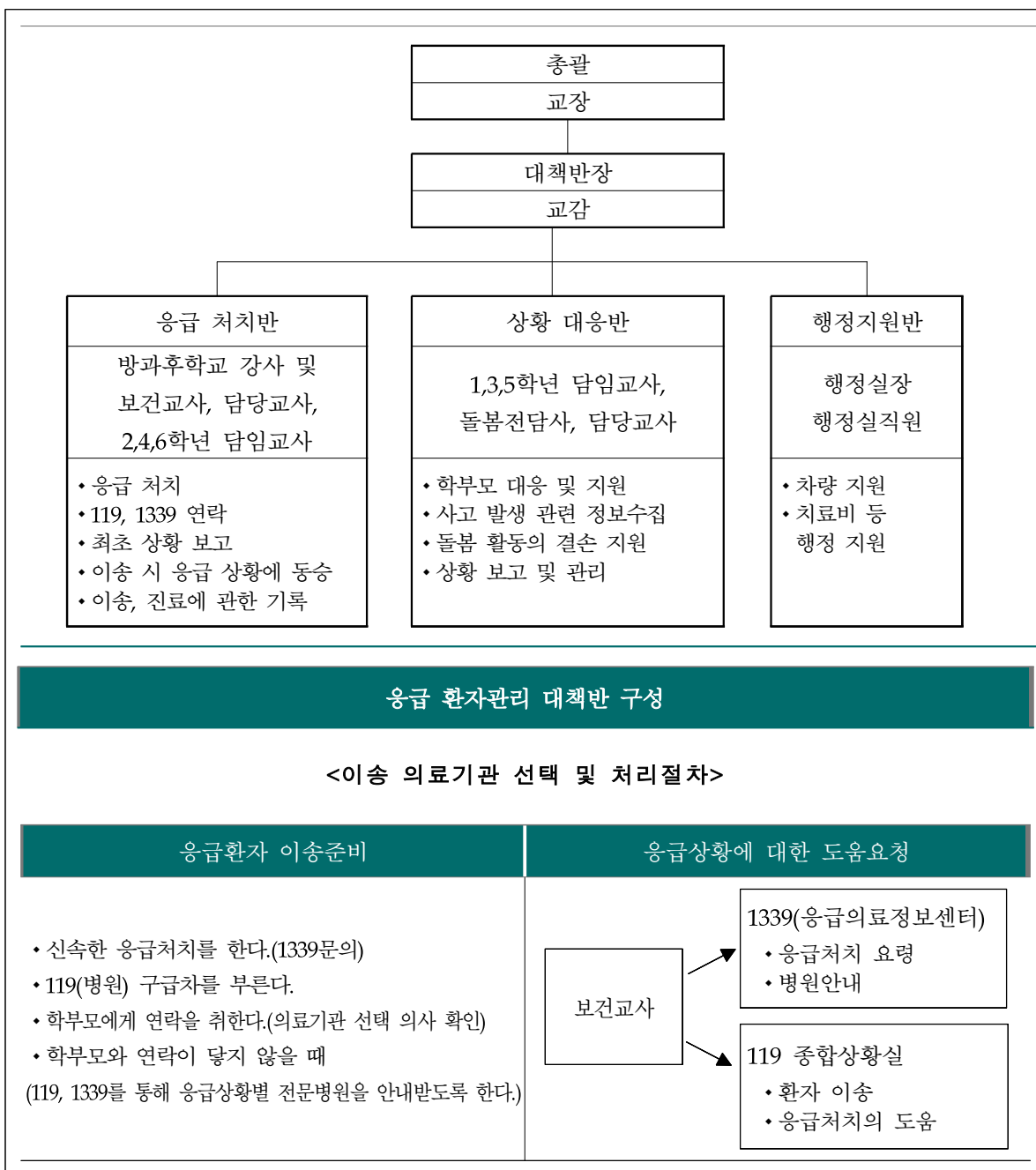
완산경찰서 평화지구대: 280-0669

평화파출소: 280-0663

완산소방서 평화119안전센터: 220-4275(4285)

해맑은연합소아청소년과의원 : 237-5577

바. 응급처리 절차 과정 계획



응급상황에 대한 판단 기준

※ 병원이나 응급실로 가야 하는 경우

응급 상황에 제대로 대처하기 위해서는 사고나 질병으로 이상이 발생한 아동의 상태가 응급 상황이라는 것을 인식할 수 있어야 한다.

㉠ 응급 증상 및 이에 준하는 증상

- 기도 폐쇄, 호흡곤란(숨을 쉬지 않거나 1분에 30번 이상 숨을 쉴 때)
- 맥박이 약하거나 없을 때
- 출혈이 심한 경우
- 의식이 없을 때
- 개방골절 및 응급수술을 요하는 경우

㉡ 열이 날 때

- 의식이 없거나 점점 나빠질 때
- 다리를 절거나 움직이지 못할 때
- 빠르게 숨을 쉬거나 숨쉬기 힘들어서 잘 먹지 못하거나 놀지 못할 때
- 목이 뻣뻣하거나 경련을 할 때

㉢ 토할 때

- 반복적으로 심하게 토할 때
- 배가 평소보다 부른 듯이 보일 때
- 배를 움켜잡고 소리를 지를 정도로 심한 복통을 동반하는 경우
- 3일 이내에 머리를 다친 적이 있는 경우
- 탈수현상(소변량이 줄고 혀가 말라 있는 등)이 있는 경우
- 녹색 혹은 피 색깔의 구토를 하는 경우

㉣ 기타

- 검은 색 변을 보거나 피가 섞인 변을 볼 때
- 머리를 다친 후 의식이 흐리거나 자려고만 할 때
- 염좌, 단순골절이 의심될 때

사. 사건 발생 시 사고보고

- 1) 대책반 구성 및 처리 절차에 따라 진행(사고 보고서 작성)
- 2) 안전사고가 발생하면 피해 학생의 입장에서 우선 대처함을 원칙으로 함
- 3) 학생 안전사고 발생 시 즉시 응급처치 후 학부모, 담임교사, 담당교사 등 응급환자 관리 대책에 의거 보고 (필요한 경우, 상급기관에 보고)
- 4) 사고, 다툼의 경우를 대비하여 발생부터 종결까지의 경과 기록 및 목격자 확보
- 5) 사고 처리 및 상황 관리는 학교 측의 창구를 단일화하여 대처하고 담당교사 또는 담임교사를 통해 학교안전공제회에 통보

아. 학생들의 문제 행동 대처 방안

- 1) 학생 체벌 금지 : 학생 생활 지도 시 학생에 대한 직접적 체벌 전면 금지. 교육적 훈육의 방법(단위학교 학생 생활 규정에 준함)으로 지도

초·중등교육법 시행령 제31조(학생의 징계 등)

⑧ 학교의 장은 법 제18조 제1항 본문에 따라 지도를 할 때에는 학칙으로 정하는 바에 따라 훈육·훈계 등의 방법으로 하되, 도구, 신체 등을 이용하여 학생의 신체에 고통을 가하는 방법을 사용해서는 아니 된다. <개정 2011.3.18>

- 2) 학생의 성폭력 및 학생 학대 사실을 인지하였을 경우, 학교장에게 신속하게 보고하고, 즉시 수사 기관 및 관련 기관에 신고

학교폭력 사안처리 가이드북 중 성폭력 관련 조항

「아동·청소년의 성보호에 관한 법률」 제34조

아동·청소년 관련 기관 등에 해당하는 기관·시설 또는 단체의 장과 그 종사자는 직무상 아동·청소년대상 성범죄의 발생 사실을 알게 되었을 때 즉시 그 사실을 수사기관에 신고하여야 함.

제2조(정의) 이 법에서 사용하는 용어의 뜻은 다음과 같다.

1. "아동·청소년"은 19세 미만의 자를 말한다. 다만, 19세에 도달하는 해의 1월 1일을 맞이한 자는 제외한다.
2. "아동·청소년대상 성범죄"는 다음 각 목의 어느 하나에 해당하는 죄를 말한다.

가. 제7조부터 제12조까지의 죄(제8조제5항의 죄는 제외한다)

나. 아동·청소년에 대한 「성폭력범죄의 처벌 등에 관한 특례법」 제3조부터 제14조까지의 죄

다. 아동·청소년에 대한 「형법」 제297조부터 제301조까지, 제301조의2, 제302조, 제303조, 제305조 및 제339조의 죄
라. 아동·청소년에 대한 「아동복지법」 제17조제2호 및 제4호의 죄

제22조(아동·청소년대상 성범죄의 신고) ① 누구든지 아동·청소년대상 성범죄의 발생 사실을 알게 된 때에는 수사기관에 신고할 수 있다.

②다음 각 호의 어느 하나에 해당하는 기관·시설 또는 단체의 장과 그 종사자는 직무상 아동·청소년대상 성범죄의 발생 사실을 알게 된 때에는 즉시 수사기관에 신고하여야 한다.

7. 「학원의 설립·운영 및 과외교습에 관한 법률」 제2조제1호의 학원 및 같은 조 제2호의 교습소 (이하 생략)

제54조(과태료) ③ 제22조제2항 각 호의 어느 하나에 해당하는 기관·시설 또는 단체의 장과 그 종사자가 직무상 아동·청소년대상 성범죄 발생 사실을 알고 수사기관에 신고하지 아니하거나 거짓으로 신고한 경우에는 300만원 이하의 과태료를 부과한다.

- 3) 학교생활규칙을 위반한 학생에 대해서는 학교생활규정에 따라 처리
- 4) 학교폭력 발생 시 학교장에게 보고하고 학교폭력전담기구에 신고하는 등 학교폭력 처리 절차에 따름(학교폭력 예방 및 대책에 관한 법률)
- 5) 학생 생활지도 관련 학부모 민원 발생 시, 담당 부장 및 학교장에게 보고
- 6) 생활지도 체제 구축
-문제 행동 학생에 대해서는 담임교사에게 1차 통보하고, 학부모 및 담임교사의 도움을 받아 지도

【참고자료 1-6】 맞벌이 증빙서류(예시)

구 분		증빙서류			비고
1순위	가	* 법정 저소득의 경우 : 관련 증명서(주민센터 문의) * 순위를 증명할 수 있는 관련 증빙서류(주민센터 문의)			
2순위 맞벌이	취업 부모	나	재직증명서(사업장 업체전화번호, 근로시간 기입) 또는 근무시간 확인서	의무1	2가지 모두 제출
		다	고용보험피보험자격내역서(고용지원센터) 직장건강보험자격득실확인서(국민건강보험공단지사) 국민연금 가입자가입증명서(국민연금공단) 각종근로소득세에 대한 소득세납세증명서 근로 소득원천징수영수증(재직기관) 고용·임금확인서나 소득금액증명원 (고용임금확인서의 경우 최소 3개월 이상 급여이체내역 확인)	택1	
	자영 업자	라	사업자등록증 1부		2가지 모두 제출
		마	소득금액증명원(세무서), 신규 자영업자(사업자등록증 상 등록일자 1년 미만)는 소득신고 증빙서류 또는 매출증빙자료 중 1부		
	농업 종사자	바	농업인 확인서 또는 농업경영체 등록 증명서(국립농산물품질관리원 명의), 매출증빙자료(농산물 매출계약서, 판매증명서 등) 중 택 1		
	한부모 가정	사	한부모가족증명서(차상위계층에 해당), 부모 중 한 명 기준 가족관계증명서 등 '교육비 지원 대상자일 경우 교육비 지원 관련 서류로 대체 가능'		
3순위	아	순위를 증명할 수 있는 관련 증빙서류(주민센터 문의)			

【참고자료 1-7】 방과후 돌봄교실 담임추천서 (예시)

방과후 돌봄교실 담임추천서(예시)

	제	학년	반	번
학생명			성별	
주소				
연락처	(자택)		보호자명	
	(휴대폰)			
가정상황	<ul style="list-style-type: none"> · 한부모 가정으로 가정형편이 어려움 			
담임의견	<ul style="list-style-type: none"> · 한부모가정으로 어머니가 노점상을 운영하시기 때문에 관련 서류를 준비하기 어려움 · 늦은 시간까지 돌봐줄 가족이 없어 하교 후 대부분 시간을 혼자 보내야 하므로 돌봄이 꼭 필요함 			

※ 담임교사 배정 전의 신학년도 신입생의 경우 입학생의 형편에 대해 잘 알아본 후 입학 업무 담당 교사가 작성할 수 있습니다.

상기 사실을 확인하고
위 학생을 돌봄교실 대상자로 추천합니다.

2024 . . .

담임교사 : (인)