

2022학년도 초등돌봄교실 운영 계획

전주효문초등학교

I. 목적

1. 초등돌봄교실의 기능을 강화하여 맞벌이·저소득층·한부모 가정 등 자녀의 건강한 성장을 돕고, 사교육비를 경감한다.
2. 지역사회 돌봄서비스 제공기관과의 협력을 통해 돌봄 사각지대를 방지하고, 수요자 맞춤형 돌봄서비스를 제공한다.
3. 학기, 방학, 재량휴업일 등 연중 질 높은 방과후 돌봄서비스를 제공하여 공교육에 대한 수요자 만족도와 신뢰도를 제고한다.

II. 방침

1. 수요자 요구 및 여건을 기반으로 세부 운영 규정을 정하고, 학교운영위원회의 심의를 거쳐 학교장 중심으로 운영한다.
2. 당해연도에는 전용교실 3학급에서 학기중에는 오후돌봄을, 방학과 재량휴업일 중에는 오전돌봄을 운영한다.
3. 돌봄교실은 방과후학교 운영 시간과 연계하여 운영한다.
4. 학생·학부모의 희망을 고려한 돌봄 프로그램을 운영하여 연중 돌봄서비스를 제공한다.
4. 학생들의 안전을 위해 초등돌봄전담사가 학생 귀가 안전지도 실시 및 계절별 안전 생활 수칙을 준수하도록 지도한다.
6. 돌봄 유형에 따른 시간 운영은 학교교육과정 운영 시간과 같게 하고 세부사항은 관련 협의회에서 정하는 관련 규정과 2022 초등돌봄교실 길라잡이(전북교육2022-42)에 따른다.

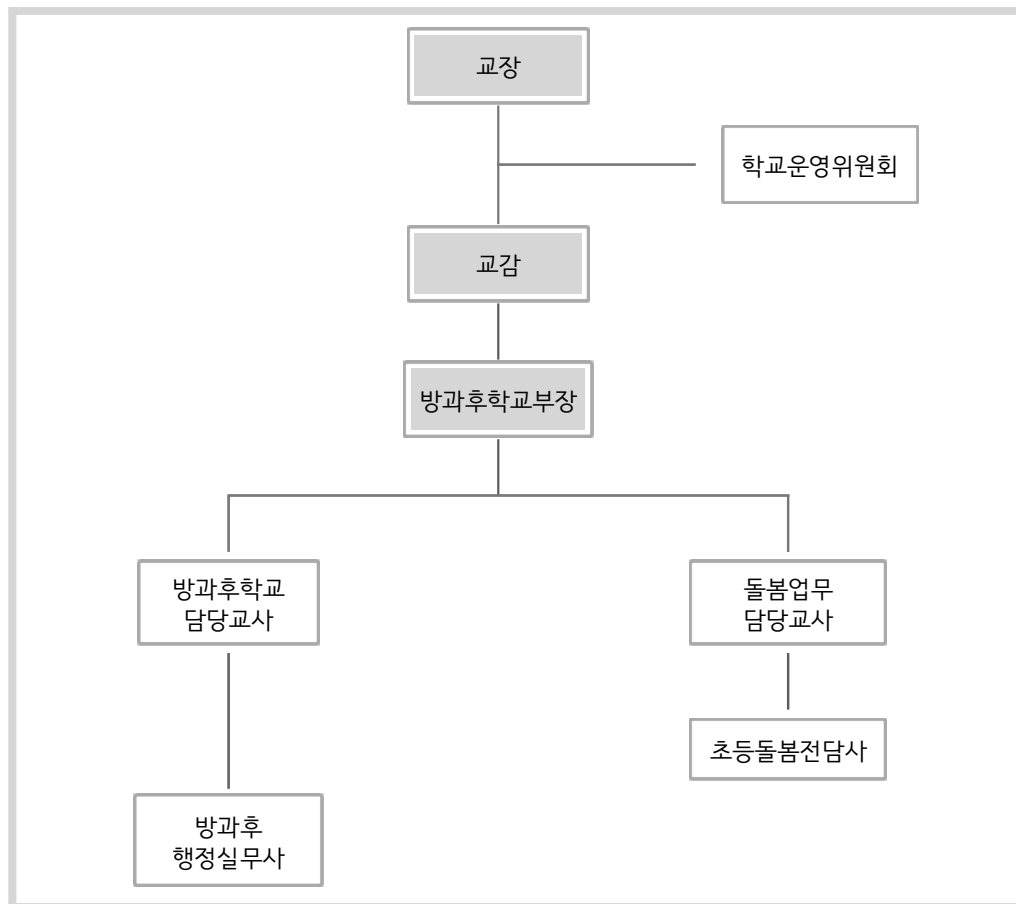
III. 세부 운영 계획

1. 운영개요

운영 유형	운영 시간	장소	대상	수용 인원	비용부담	비고
오후 돌봄	12:30 ~ 16:30	전용교실 (3실)	1~2학년 중 맞벌이·교육비 지원 대상 가정 등의 학생 ※ 여유가 있을 시	60	간식 수익자 부담 1인당 일부담액 : 1,300원 (교육비 지원 대상자)	1학기 2학기

운영 유형	운영 시간	장소	대상	수용 인원	비용부담	비고
			2022학년도 3학년 학생 중 참여 희망자 포함		무료)	
방학중 돌봄	8:30 ~ 12:30	전용교실 (3실)	학기중 돌봄교실에 참여한 학생 및 돌봄이 필요한 1~2학년 학생	60	간식 수익자 부담 1인당 일부담액 : 1,300원 (교육비 지원 대상자 무료)	여름 겨울
재량 휴업일 돌봄	8:30 ~ 12:30	전용교실 (3실)	학기중 돌봄교실에 참여한 학생 및 돌봄이 필요한 1~2학년 학생	60	간식 미실시	개교 기념일 포함

2. 운영 조직



전주효문초 돌봄교실 추진 조직 구성

- ▶ 교장, 교감 : 감독, 관리
- ▶ 담당교사 : 기본계획 수립
- ▶ 초등돌봄전담사 : 돌봄교실 운영 및 교실관리, 학생관리 등
- ▶ 돌봄교실협의회 : 교감, 담당교사, 초등돌봄전담사 등이 참여, 간식과 특기적성 프로그램 선정, 위탁 계약 등 세부 사항 협의 및 운영 감독 관리 역할

3. 운영 인력

가. 현황

구분	돌봄전담사명	관리학생 인원	운영 내용	프로그램		근로시간
돌봄1	이경순	20명		주5일	학기중-오후돌봄(3일)	12:30~17:00 (휴게 16:30~17:00)
돌봄2	임혜숙	20명			방학중-오전돌봄(3일)	8:30~13:00 (휴게 12:30~13:00)
돌봄3	정금옥	20명		해당일	재량휴업일중 -오전돌봄(3일)	

나. 초등돌봄전담사의 업무

- 1) 학생 출결 관리, 생활지도, 안전지도 및 귀가 지도
- 2) 아이들의 원만한 활동을 위해 돌봄교실을 관리
- 3) 연간, 월간, 주간, 운영 계획 작성
- 4) 돌봄교실 계획서에 맞게 개인 및 단체활동 프로그램 지도 및 관리, 특기적성 프로그램 강사 관리
- 5) 급·간식 준비, 제공 및 사후 처리 및 보존식 관리, 보존식 기록지 관리
- 6) 돌봄교실 물품 구입 및 관련 업무 협조 등

4. 운영기간 및 시간

1학기		2학기	
1학기	여름방학	2학기	겨울방학
12:30~16:30 (주5일)	8:30~12:30 (주5일)	12:30~16:30 (주5일)	8:30~12:30 (주5일)

- 학기로 나누어 운영하며, 방과후학교 프로그램과 연계하여 시간 운영
- 관공서의 공휴일에 관한 규정에서 정한 공휴일만 제외
- 재량휴업일 돌봄교실은 방학과 동일하게 오전에 운영되며 간식은 실시하지 않음

5. 학생선정 및 학급 편성

가. 대상 학생 선정

- 1) 맞벌이가구(한부모 취업 가구, 조손 취업 가구 포함) 및 교육비 지원 가정의 1~2학년 학생 중심으로 대상 학생을 선정하며 수용 인원의 여유가 있을 때 3학년 학생으로 확대하고, 학부모 수요 및 학교 여건 등을 고려하여 운영시간 확정
- 2) 일시적 실직, 일시적 경력단절 등으로 구직중인 가정의 자녀 포함
- 3) 선정 자료 : 학부모의 신청서 기재 내용과 이를 확인할 수 있는 관련 증빙서류
- 4) 참여 학생은 신청서를 제출하여야 하며, 중도 포기자는 재입급 시 제한을 둘 수

있으며, 전입생은 전입일을 기준으로 입급할 수 있음

- 5) 수용 순위 : 60명이 초과할 경우 다음과 같이 우선 순위를 적용하며 저학년 우선으로 선정함

<1순위> 맞벌이가구(한부모 취업 가구, 조손 취업 가구 포함)인 교육비 지원 가구

<2순위> 맞벌이가구(한부모 취업 가구, 조손 취업 가구 포함)

<3순위> 기타 돌봄이 필요한 학생(한부모, 조손, 다자녀, 다문화 가정 등)

- 6) 돌봄교실 대기자 명단을 작성하여 결원이 생겼을 경우 충원할 수 있도록 한다.

나. 학급 편성

- 1) 1개반 인원은 20명 내외로 하되 요일별 또는 시간대별 참여 인원 및 특수교육지원대상자 참여 유무, 전용교실 면적 등을 고려하여 조정 가능
- 2) 본 학년도에는 오후돌봄 3학급으로 편성하여 운영

6. 돌봄프로그램 운영 내용

가. 운영 기준

- 1) 과제 지도, 독서 등 개인활동과 예체능, 특기적성프로그램 등 단체활동으로 구성 하되, 대상 학생의 수준·특성을 고려한 수준별, 특성별 그룹을 편성하여 지도가 이루어지도록 함
- 2) 연간 돌봄활동 계획 및 주간, 방학 중 돌봄계획안을 초등돌봄전담사가 작성하여 운영함
 - 돌봄교실 운영 관련 서류(일일돌봄활동 일지, 학생·학부모상담기록 등) 비치
 - 학교홈페이지, 가정통신문 등을 활용하여 돌봄교실 월간 돌봄계획안을 사전에 예고하여 내실 있는 돌봄활동이 이루어지도록 함.
- 3) 학생·학부모의 요구를 반영한 양질의 프로그램 기획, 운영
 - 단체 특기적성프로그램은 외부강사를 활용하여 놀이·안전 등 창의·인성을 신장 시킬 수 있는 내용으로 운영
 - 개인활동은 참여하는 학생들이 개인적·자율적으로 활동할 수 있도록 함
- 4) 지역사회 자원을 적극 활용한 다양한 프로그램 운영
- 5) 각종 안전사고 예방교육을 월 1회 이상 실시
- 6) 돌봄교실 운영 평가는 연 1회 실시하고, 차년도 운영 계획 등에 반영

나. 운영 내용

- 1) 발달단계를 고려한 신체활동과 인성활동 중심으로 구성
- 2) 모든 활동에 초등돌봄전담사가 임장 책임 관리
- 3) 세부 활동 운영 계획서(월별)는 별도 작성하여 학교홈페이지에 게시
- 4) 외부강사에 의해 진행되는 특기적성 프로그램의 운영 요일과 시간은 변경될 수 있음

5) 돌봄교실 운영 시간표는 학교 사정에 따라 변경될 수 있음

다. 활동 내용

유형	내용
단체활동	<ul style="list-style-type: none"> ○ 돌봄교실에 참여하는 학생들을 대상으로 외부강사 등에 의해 운영되는 창의인성 함양을 위한 특기적성 프로그램 및 놀이 활동 ○ 교과학습 프로그램 운영은 지양하며 돌봄교실, 운동장, 체육관, 다목적실, 도서실, 과학실 등 학교내외의 다양한 시설이나 장소에서 수행
개인활동	<ul style="list-style-type: none"> ○ 돌봄교실에 참여하는 학생들이 개인적·자율적으로 초등돌봄전담사의 지원·관리 하에 행하는 활동(숙제하기, 일기쓰기, 독서하기, 그림그리기, 글쓰기, EBS 시청 등의 다양한 활동 포함)
기본활동	출석·귀가 지도 · 개인 시간 관리 및 방과후 특기적성 프로그램 참여 스케줄 관리, 귀가 지도
	기본 생활 지도 · 생활 예절 지도, 안전 위생 교육, 바르고 고운 표준말 지도, 상담하기
	인성 지도 · 학생과 대화하기, 자녀의 돌봄교실 생활에 대한 부모와의 상담 활동
	학습 습관 지도 · 학습과제하기, 일기 쓰기, 습관일지 쓰기, 예습·복습 자기주도 습관지도
	간식 및 휴식 지도 · 올바른 식습관 지도, 건강교육, 식사 예절, 올바른 양치질 습관지도, 휴식
	창의 활동 · 야외체험 활동, 공동체 활동, 미술활동, 창의활동, 조형활동 등 실시
	행사 활동 및 상담 · 방과후학교 전시회에 돌봄교실 활동 작품 전시에 참여

라. 활동 시간표

1) 오후돌봄(1~2학년 정규수업 기준)

시간	월	화	수	목	금
12:30 ~13:30	인사/입실확인 개별과제활동	정규수업	인사/입실확인 개별과제활동	정규수업	정규수업
13:30 ~15:00	간식시간 계절(계기)활동 방과후학교 프로그램 참여 (개인선택/유료)	인사/입실확인/ 간식시간 계절(계기)활동 방과후학교 프로그램 참여 (개인선택/유료)	간식시간 계절(계기)활동 방과후학교 프로그램 참여 (개인선택/유료)	인사/입실확인/ 간식시간 계절(계기)활동 방과후학교 프로그램 참여 (개인선택/유료)	인사/입실확인/ 간식시간 계절(계기)활동 방과후학교 프로그램 참여 (개인선택/유료)
15:00 ~16:00	(단체-특기적성) 전래놀이	(개인선택/유료)	(단체-특기적성) 책놀이	(개인선택/유료)	(단체-특기적성) 창의보드
16:00 ~16:30	(개인활동) 개별놀이활동, 자기주도적활동(독서, 그림 그리기, 글쓰기), 개인별 정리정돈 및 귀가지도				

2) 방학중돌봄

시간	월	화	수	목	금
8:30 ~9:30	인사/입실확인/개별과제활동				
9:30 ~10:30	(단체-특기적성) 전래놀이	(단체-특기적성) 종이접기	(단체-특기적성) 책놀이	(단체-특기적성) 놀이체육	(단체-특기적성) 창의보드
10:30 ~12:00	간식시간/계절(계기)활동 방과후학교 프로그램 참여(개인선택/유료)				
12:00 ~12:30	(개인활동) 개별놀이활동, 자기주도적활동(독서, 그림 그리기, 글쓰기), 개인별 정리정돈 및 귀가지도				

3) 재량휴업일중돌봄

시간	월	화	수	목	금
8:30 ~9:30	인사/입실확인/개별과제활동				
9:30 ~12:00	(개인활동) 개별선택놀이활동, 자기주도적활동(독서, 그림 그리기, 글쓰기), 계절(계기)활동				
12:00 ~12:30	개인별 정리정돈 및 귀가지도				

마. 특기적성 프로그램(업체 위탁)

1) 개설 및 운영 방침

- 가) 학생, 학부모, 교사의 의견 및 학교의 실정을 고려하여 돌봄교실 운영 목적에 부합하는 프로그램 운영
- 나) 교과 및 특기적성 등 질 높고 다양한 프로그램 개설
- 다) 학년별, 개인별 능력을 고려하여 프로그램 운영 내용 구성
- 라) 재량휴업일에 운영되는 돌봄교실

2) 운영 시간표

과목	학기 중 운영시간	방학 중 운영시간
전래놀이	월 13:50 ~ 16:10	월 09:40 ~ 12:00
책놀이	수 13:50 ~ 16:10	수 09:40 ~ 12:00
창의보드	금 13:50 ~ 16:10	금 09:40 ~ 12:00
종이접기	-	화 09:40 ~ 12:00
놀이체육	-	목 09:40 ~ 12:00

3) 특기적성 프로그램 소개

순	과목	프로그램 특징	비고
1	전래놀이	- 우리의 전통 단체 놀이를 통해 사회성과 더불어 협동심과 단결력 향상	
2	책놀이	- 독서와 놀이를 함께 하며 읽기에 대한 부담감을 덜고 독서를 습관화하는데 도움이 됨	
3	창의보드	- 다양한 놀잇감을 활용하여 공간지각능력을 향상시키고 규칙을 듣고 이해하며 긍정적 관계맺기 활동을 함	
4	종이접기	- 다양한 색채의 종이를 접는 과정 속에서 소근육을 발달시키고 작은 성취감이 쌓여 긍정적 자존감 형성에 기여함	
5	놀이체육	- 저학년 발달에 적합한 신체 활동을 통해 스트레스 해소에 도움이 되며 놀이를 통해 근력과 갈등해결능력 향상	

4) 수업관리

- 가) 프로그램에 대한 프로그램별 교육활동계획을 수립하여 학기 초 제출
- 나) 강사는 출·퇴근 시간과 수업 내용에 대한 근무상황부 작성
- 다) 개인 연수와 수업 모니터링을 통해 수업의 질을 향상하고, 강사 근무 성실성과 프로그램 운영 전문성 점검
- 라) 불가피한 사정으로 인해 별도의 보강이 필요한 경우, 학교와 협의 후 학부모와 학생들에게 사전 공지 후 진행

5) 방학 중 운영

- 가) 방학 중 수업은 오전에 운영
- 나) 방학 중 운영시간, 비용, 프로그램 등 전반적인 사항은 수요조사 및 협의 후 별도의 방학 중 운영 계획을 수립하여 진행
- 다) 방학 전 강사 연수를 통한 안전지도 교육 실시

바. 간식(업체 위탁)

1) 관리계획

- 가) 간식비는 수익자 부담이며 1일 1,300원으로 하되, 교육비 지원 대상자는 무상 제공
- 나) 매식을 원칙으로 하고 완제품 또는 수제 간식 제공, 보존식 진행을 원칙
- 다) 위생적인 업체 선정을 통해 학생 영양 및 수요를 고려하여 다양하게 제공
- 라) 간식 제공업체의 보험 가입 여부를 확인

2) 식품안전 및 대처방안

- 가) 위생교육 실시(손씻기 생활화 교육 등)
- 나) 식중독 예방을 위해 철저한 위생 보관 및 관리
- 다) 이용하는 도구는 이물질이 묻지 않도록 깨끗하게 관리

- 라) 보존식은 안전사고에 대비하여 인원에 상관없이 음식 종류별로 실시하고, 일자·식단명·채취시간·냉장고 온도 등을 기록하여 보관
- 마) 식품 알레르기 현황 등 특이체질을 파악하여 안전사고를 예방
- 바) 식중독 발생 시 학부모, 담임교사에게 연락 후 신속히 병원으로 이동하여 치료받을 수 있도록 처치 및 학교에 즉각 연락하여 처리
- 3) 환불 기준 : 환불 사유 발생 시 자체환불규정에 따라 환불 진행

환불 사유 및 환불 기준		
구 분	환불사유 발생일	환불금액
학교에서 제공할 수 없게 된 경우	제공할 수 없게 된 날	이미 납부한 금액을 일할 계산한 금액
본인의 의사로 참여를 포기한 경우	돌봄교실 시작 이전	이미 납부한 금액의 전액
	돌봄교실 참여일수 1/3 경과 전	이미 납부한 금액의 2/3 해당액
	돌봄교실 참여일수 1/2 경과 전	이미 납부한 금액의 1/2 해당액
	돌봄교실 참여일수 1/2 경과 후	반환하지 아니함

4) 간식 식단 예시

구분	월	화	수	목	금
1주	호두쿠키 샐러드쥬스	초록마을 와플 바나나우유	미니 치즈케익 홍삼음료	초록마을초코파이 사과쥬스	크림치즈찰떡 초콜릿우유
2주	초록마을 감귤 망 고쥬스 브라우니 쿠키	소보로머핀 비타 초코우유	현미오란다 살구에이드	미니 치즈케익 뽀로로 쥬스	베리너츠 바나나우유
3주	밀크빈만쥬 바이오 유산균음 료	초코찰떡 홍삼음료	우리밀 도넛 오렌지쥬스	메이플 마카롱 워터젤리 망고	쿠키 초록마을감귤쥬스
4주	킨더 초콜릿 쥬시쿨 사과	초록마을 크림치즈롤 오렌지 쥬스	빵이오 바이오 유산균음 료	초록마을 삼색찰 쌀떡 유기농요구르트	빙그레 토핑

- ※ 매월 제철에 맞는 식단으로 구성
- ※ 알레르기가 의심되는 학생은 사전 조사후 개별 지도 실시
- ※ 2022 전주시 지자체 과일간식 지원 사업 신청 예정(주1회, 제철과일 컴파우치 제공 예상)

사. 운영 물품(업체 위탁)

- 1) 돌봄 프로그램 활동 시 필요한 교재, 교구, 소모품 등을 학교와 협의 후 매월 물품 구입 신청서와 청구 서류를 작성하여 학교에 제출하고 구입하여 원활한 활동이 진행될 수 있도록 협조
- 2) 매월 월말 정산서에 프로그램 강사 인건비, 물품 구입 경비, 간식비 등을 포함하여 작성하고 학교 담당교사의 승인을 받아 정산서와 증빙서류를 학교에 제출

7. 학생안전지도 및 시설물 관리 돌봄교실 안전관리(「2015 초등돌봄교실 안전관리 길라잡이」 부록 1. 참고)

가. 학생생활지도

- 1) 다음에 해당하는 경우, 퇴실을 요청받을 수 있으며 이 후 돌봄교실을 이용할 때 제한을 받을 수 있다.

- 무단불참(조퇴, 결석) 월 3회(매월 1일부터 말일 기준) 초과인 경우
- 학생의 문제행위로 인하여 돌봄교실 운영에 지장을 초래하는 경우가 월 3회(매월 1일부터 말일 기준) 초과인 경우

2) 지도 체제 구축

가) 전 교직원 및 학부모 안전생활 체제 구축

- 가정통신문 발송 등을 통해 가정과 연계한 생활지도 실시
- 돌봄교실 생활수칙을 학생·학부모에게 필히 사전 안내
- 돌봄전담사 → 돌봄업무담당교사 → 담임교사 → 교감 → 교장 등의 생활지도 체제 구축

나) 돌봄교실 내 문제 행동 학생에 대한 지도 방법

- 돌봄전담사는 문제 행동에 대한 내용을 일지에 기록하여 돌봄업무담당교사에 게 전달
- 돌봄업무담당교사는 문제 행동 학생에 관한 사항을 담임교사에게 전달
- 담임교사는 학부모의 도움을 받아 문제 해결을 위해 노력

3) 지도 내용

- 기본 생활 습관 지도
 - 돌봄교실 참여 시간 잘 지키기
 - 선생님 허락 없이 외출이나 귀가하지 않기
 - 돌봄교실 외에 다른 교실 출입 금지
 - 학습이나 놀이 활동 시, 다른 사람 방해하지 않기
 - 교구나 교재 사용 후 정리정돈 잘하기
 - 선생님의 지도에 잘 따르며 개인행동 하지 않기
 - 교실 물건 소중하게 다루고 친구와 나누어 사용하기
 - 책가방 및 신발은 정해진 장소에 가지런히 정리하기
 - 돌봄교실 내에서 휴대폰 사용 규칙 지키기
- 언어생활 지도
 - 친구에게 바르고 고운 말 사용하기
 - 웃어른에게 존댓말 사용하기
 - 폭언 및 거짓말 하지 않기

- 교우 관계 지도
- 친구를 괴롭히거나 따돌리지 않기
- 친구 배려하기
- 4) 학생 출결 및 이동 사항 관리
 - 돌봄교실 출석부를 만들어 출결사항 확인
 - 학생 출결 등 문자메시지 전송 서비스(SMS) 등 알림서비스 등 활용 권장
 - 사전에 허락받지 않은 학생의 돌봄교실 밖 개별 활동을 제한하고 돌봄전담사 인솔 하에 돌봄 활동 수행
 - 학생 이동 사항을 돌봄전담사가 파악(방과후학교 수강생 파악해 출결 확인 철저)
- 5) 기타 사항
 - 학생 체벌 금지: 학생생활지도 시 학생에 대한 직접적 체벌 전면 금지. 교육적 훈육의 방법(단위학교 학생생활규정에 준함)으로 지도

초·중등교육법 시행령 제31조(학생의 징계 등)

- ⑧ 학교의 장은 법 제18조 제1항 본문에 따라 지도를 할 때에는 학칙으로 정하는 바에 따라 훈육·훈계 등의 방법으로 하되, 도구, 신체 등을 이용하여 학생의 신체에 고통을 가하는 방법을 사용해서는 아니 된다.

- 학생의 성폭력 및 학생 학대*사실을 인지하였을 경우 학교장에게 신속하게 보고하고 즉시 수사기관 및 관련 기관에 신고
- 「아동학대범죄의 처벌 등에 관한 특례법」에 의거 업무를 수행하면서 아동학대범죄를 알게 된 경우나 의심이 있는 경우에도 아동보호전문기관 또는 수사기관에 신고하여야 하며 신고를 하지 않을 경우 동법 제63조에 의거 500만원 이하의 과태료가 부과됨

아동학대범죄의 처벌 등에 관한 특례법

- 제10조(아동학대범죄 신고의무와 절차) ① 누구든지 아동학대범죄를 알게 된 경우나 그 의심이 있는 경우에는 아동보호전문기관 또는 수사기관에 신고할 수 있다.
 ② 다음 각 호의 어느 하나에 해당하는 사람이 직무를 수행하면서 아동학대범죄를 알게 된 경우나 그 의심이 있는 경우에는 아동보호전문기관 또는 수사기관에 신고하여야 한다.
 20. 「초·중등교육법」 제19조에 따른 교직원, 같은 법 제19조의2에 따른 전문상담교사 및 같은 법 제22조에 따른 산학겸임교사 등(이하 생략)
 제63조(과태료) ① 다음 각 호의 어느 하나에 해당하는 사람에게는 500만원 이하의 과태료를 부과한다.
 2. 정당한 사유 없이 제10조제2항에 따른 신고를 하지 아니한 사람

※ 「학교폭력 사안처리 가이드북(2021, 교육부)」 및 기타 관련 법령 등 참조

아동·청소년의 성보호에 관한 법률

제34조(아동·청소년대상 성범죄의 신고) ① 누구든지 아동·청소년대상 성범죄의 발생 사실을 알게 된 때에는 수사기관에 신고할 수 있다.

② 다음 각 호의 어느 하나에 해당하는 기관·시설 또는 단체의 장과 그 종사자는 직무상 아동·청소년대상 성범죄의 발생 사실을 알게 된 때에는 즉시 수사기관에 신고하여야 한다.

2. 「초·중등교육법」 제2조의 학교(이하 생략)

나. 학생안전지도

- 1) 돌봄프로그램에 의한 체계적인 안전지도 실시
- 2) 음식물 위생 관리 철저: 식중독 예방
- 3) 안전한 귀가를 위한 학생별 지도방안을 학부모와 협의하여 시행
 - 학부모 동행 귀가 원칙, 학부모 요구에 의해 학교 자율의 개인별 귀가 시간 결정
- 4) 야외 단체 활동은 학교장의 허가를 받은 후 초등돌봄전담사 책임 하에 입장 철저 관리 실시
- 5) 학생 실종 및 유괴 등의 각종 사고에 대한 예방 지도
- 6) 경찰지구대 순찰 협조 및 학교 경비 강화, 자율방범대와 연계하여 운영
- 7) 각종 시설물에 안전표지판과 비상구 표지를 그림과 글씨로 부착하고 점검
- 8) 돌봄교실 운영 중 학생 안전사고 보상 가능
 - 근거: 「학교 안전사고 예방 및 보상에 관한 법률」 (제14161호)
 - 학교장의 관리·감독 하에 이루어지는 학교 안팎의 모든 교육활동은 학교안전공제회의 보상 범위에 포함

다. 시설물 및 비품 등 관리

- 1) 위생적인 환경을 위하여 학교방역을 시행할 때 반드시 돌봄교실을 포함하여 소독 실시
- 2) 시설물의 수시 안전점검 실시로 위험 요소 사전 예방 철저
- 3) 돌봄교실의 비품은 관련 규정에 따라 목록 및 대장(행정실)으로 관리 사용

라. 코로나19 감염 예방 수칙 철저

- 1) 교실, 복도 등 실내공간에서 마스크 착용
- 2) 학생-학생, 교사-학생 간 거리두기 강조 및 주기적인 환기 필수
- 3) 마스크 분실, 오염 등에 대비한 상황별 수칙 마련
- 4) 돌봄 참여 학생 및 학생과 함께 거주하는 가족이 코로나19 의심 증상이 있는 경우 신속한 유선 통보 및 귀가 조치. 추후 교내 코로나19 컨트롤타워와의 협의를 통해 대책 절차 밟기
- 5) 별도의 지침이 내려오기 전까지 간식 미제공

8. 평가 및 환류 계획 : 차년도 계획에 반영

가. 학부모 홍보: 가정의 1차적 돌봄의 중요성 및 선택과 집중을 통한 돌봄교실 운영 내실화 필요성 등에 관한 교육을 아래와 같은 방법으로 실시한다.

방법	내용
비대면홍보	• 가정통신문, 학교 홈페이지-돌봄교실: 지도계획, 활동 내용 등 탑재
대면홍보	• 신입생 예비소집일 설명회, 학부모 상담주간 활용, 돌봄교실 관련 학부모 연수 및 공개의 날 등

나. 평가 및 피드백

1) 평가 방법 및 내용

방법	내용
학부모 만족도 조사	• 특기적성 프로그램별, 초등돌봄전담사, 전용교실 환경 등에 대한 만족도 조사 실시(설문조사, 연1회)
돌봄교실 활동 공개	• 초등돌봄전담사와 협의하여 '돌봄교실 공개의 날'을 계획하여 운영(연1회) • 학교홈페이지-돌봄교실에 활동 모습 사진 게시

2) 평가 결과의 환류

- 평가 결과는 돌봄전담사, 외부강사, 학교와 공유하고 운영 개선 자료로 활용
- 학생지도, 학부모 상담 자료로 활용
- 주기적인 모니터링을 통한 컨설팅 및 환류 체제 확립

9. 연간 예산 집행 계획

구분		2022학년도(예정)		2021학년도		비 고
		1차 교부액	2차 교부액	1차 교부액	2차 교부액	
목적사업비	운영비	29,880,000원	6,640,000원	27,000,000원	6,640,000원	교육비지원대상 학생 1인당 83만원 8명 기준
		36,520,000원		33,640,000원		전년 대비 288만원 증가
수익자 부담 경비	간식비	18,720,000원		15,840,000원		1일 1,300원 (전년 대비 100원 인상)
합계		55,240,000원		49,480,000원		

IV. 기대효과

가. 돌봄교실 기능을 강화하여 학부모의 과다한 사교육비 부담을 해소할 수 있음

나. 돌봄이 필요한 학생에 대한 돌봄서비스 제공으로 학부모가 안심하고 생업에 종사할 수 있음

다. 믿고 맡길 수 있는 안전한 돌봄교실 운영으로 공교육의 신뢰도를 높일 수 있음

※ 본 돌봄교실 운영계획에 명시되지 않은 내용은 2022 초등돌봄교실 길라잡이(전북교육2022-42)에 준하여 적용